

# EL MOSAICO DE PLUMAS: LA INMACULADA CONCEPCION. ICONOGRAFIA, TECNICA Y RESTAURACION.

Dolores Medina

Departamento de Conservación del Museo de América

La obra artística objeto de este estudio es una representación de la Inmaculada Concepción que se encuentra entre los fondos del Museo de América con el número de inventario: 12.342.

Fué adquirida por el Estado, para el Museo Arqueológico Nacional (sección americana) a Dña. Joaquina Gil Delgado, el 30 de Junio de 1948, según consta en el expediente número 19 del Museo de América y procede de un taller mexicano.

La representación de la Inmaculada suscita variadas polémicas en cuanto a su origen y su significado. Consideraremos cuales son.

## ICONOGRAFIA.

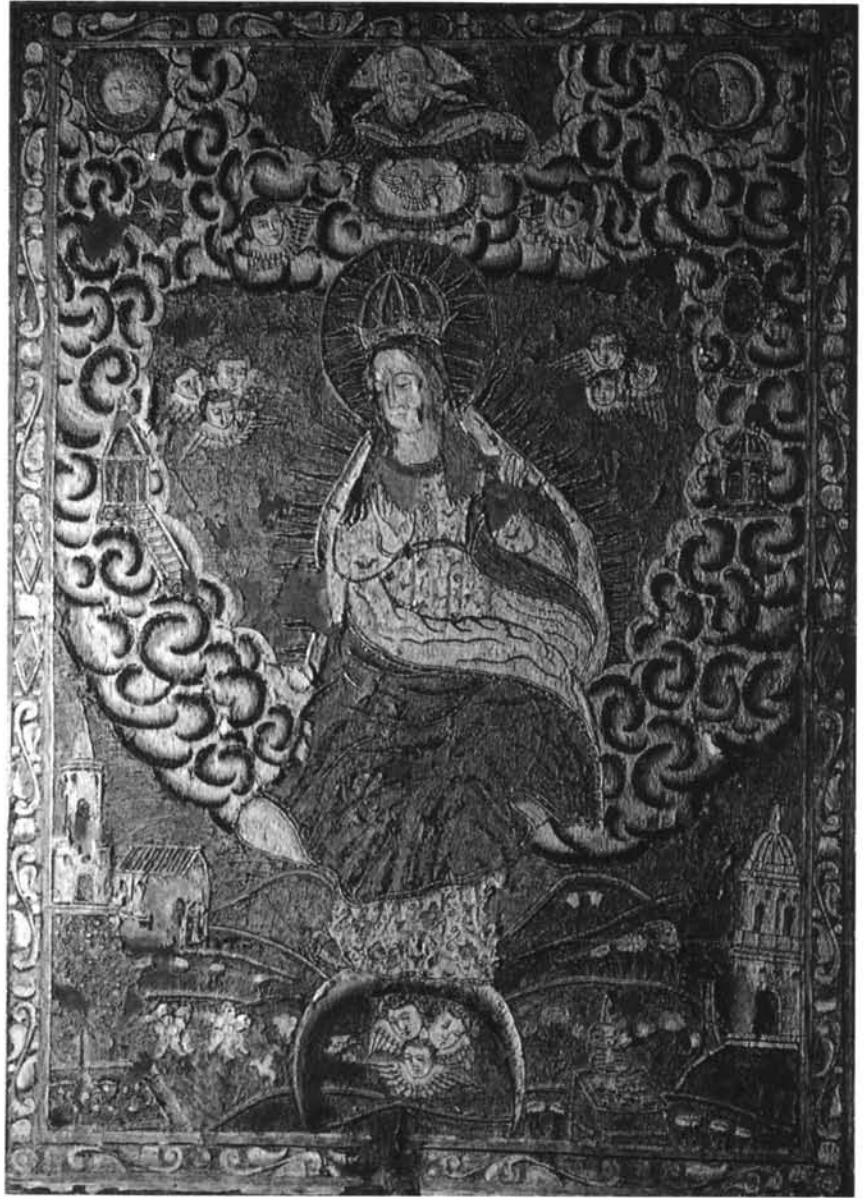
El punto de partida es la idea de que la Concepción de la Virgen existía en el pensamiento de Dios, antes del comienzo del mundo. Pero desde el punto de vista de la evolución iconográfica este tema se tendría que situar en el último lugar en las representaciones de la Virgen ya que no existía en la Edad Media y aparece mucho después de las Virgenes de Majestad y de Piedad.

Según el Dogma católico, la Inmaculada Concepción es el privilegio en virtud del cual la Virgen Madre es la única de las descendientes de Eva que había sido concebida sin pecado. Así pues es totalmente diferente de la Maternidad Virginal y de la Asunción.

El Dogma se elabora a partir de teorías distintas. Nada en las Escrituras apoya la realidad de una Virgen concebida sin pecado. S. Agustín no atribuyó nunca a María la exclusión del pecado original.

En el siglo XIII, S. Buenaventura, doctor seráfico, escribe: "creemos que la Virgen ha sido santificada, después de haber contraído el pecado original". Santo Tomás de Aquino se sitúa entre los negadores de la Inmaculada Concepción; opina que María ha sido concebida con el pecado original puesto que ha sido concebida por la unión de dos sexos. Además si ella no hubiese contraído el pecado original no habría necesitado la intervención de Cristo y entonces éste no sería el Redentor universal.

Así pues el postulado de la Concepción Inmaculada de la Virgen se



contradice con los Dogmas fundamentales de la Doctrina Cristiana: la universalidad del pecado en los hijos de Adán y la universalidad de la Redención por Cristo. Pero la polémica continúa. Desde el siglo IX la fiesta de la Concepción de la Virgen, de origen oriental como todas las fiestas de la Virgen, se introduce en el calendario irlandés. Los franciscanos toman partido contra la tesis tomista y afirman que María fué preservada del pecado original desde siempre y la adhesión mayor fué la de la universalidad del país.

Aprobada por el Papa franciscano Sixto IV en 1477 la doctrina de la Inmaculada Concepción nace, como la mayor parte de las creen-

cias, de un postulado teológico, de una opción transformada en afirmación positiva, de un deseo sentimental erigido en certeza. La Sorbona lo acepta en 1496 y así la creencia sigue extendiéndose.

En el siglo XVII después de los franciscanos, los jesuitas se suman a la creencia y el Concilio de Trento consagra su triunfo. En España en 1644 la fiesta de la Inmaculada Concepción fué instituida con el rango de fiesta de precepto (obligatoria) y así se explica la importancia de este tema en la pintura española del siglo XVI.

No quedaba más que un paso a dar: la Iglesia romana convierte la creencia de la Concepción Inmaculada de la Virgen en Dogma con la Encíclica "Ineffabilis Deus" publicada por el Papa Pio IX el 8 de Diciembre de 1854

## REPRESENTACION ICONOGRAFICA

La Inmaculada Concepción ha sido representada de dos formas diferentes: simbólicamente en el "Encuentro de S. Joaquin y Sta. Ana ante la puerta dorada" o de "Mujer revestida de sol" del Apocalipsis, de pie sobre una luna creciente.

Hacia finales de la Edad Media aparece una nueva representación de este tema: la Virgen Inmaculada, enviada desde el cielo por Dios que la ha elegido para la obra de la Redención, desciende sobre la tierra. De pie sobre una luna creciente, coronada de espinas, extiende los brazos como los orantes de las catacumbas o junta las manos sobre su pecho. Para distinguirla de la Virgen ascendiente de la "Ascensión" se la representa con los ojos bajos, hacia la tierra mientras que la de la "Asunción" tiene los ojos elevados, al cielo donde Cristo la espera.

Otra representación de la Inmaculada Concepción la presenta rodeada de los símbolos de las Letanías que son sus armas como los instrumentos de la Pasión son las de Cristo.

## FUENTES ICONOGRAFICAS.

La representación procede del Antiguo y Nuevo Testamento, del Cantar de los Cantares y del Apocalipsis.

De los dos primeros son las representaciones de la Virgen como la Sula mita del Cantar de los Cantares, comparada con los astros (sol y luna) y con la estrella del mar. Así también la Inmaculada es un jardín cerrado, una fuente de los jardines, un pozo de aguas vivas, comparada con el cedro del Líbano, el olivo, los lirios y el rosal: "Mi hermana, mi esposa, es un jardín cerrado, una fuente sellada, un manantial de agua viva. (Cantar 4,12).

También se la denomina como espejo sin mancha, torre de David, ciudad de Dios y puerta del cielo. Los otros atributos de la Inmaculada Concepción están sacados del Apocalipsis 12: "Aparece en el cielo una mujer vestida de sol, que tiene la luna bajo sus pies y sobre su cabeza una corona de 12 estrellas". La luna, nunca representada plena, como



1.- Rostro de la Virgen: levantamiento, falta de plumas y repinte.



2.- Rostro de la Virgen y mano derecha.



3.- Detalle de la mano izquierda de la Virgen

4.- Mano derecha de la Virgen.



en la Crucifixión, evoca también en su forma de media luna, el atributo de la castidad de Diana.

Después de la Victoria de Lepanto, la Cristiandad quiso interpretar la media luna como un triunfo de la cruz sobre la media luna de los turcos.

#### DATAACION ICONOGRAFICA.

La primera representación del motivo de la Inmaculada Concepción es de 1492 y es una pintura del pintor veneciano Carlo Crivelli que hoy está en la National Gallery de Londres, con una filacteria que afirma su origen inmaculado. Y después en 1505 en forma de grabado sobre madera en "Las Horas de la Virgen al uso de Roma" publicado en París por Thielman Kerver.

Se representa luego en el Arte italiano del Renacimiento. La idea que se persigue es presentar que la Gracia de María redime la falta de Eva. También se la representa descendiendo sobre el árbol de la ciencia del bien y del mal al pie del cual Eva y Adán cometieron el pecado original.

Pero es sobre todo en el Arte Barroco del s.XII cuando se fija el tipo definitivo de representación de la Inmaculada Concepción.

Eliminados los símbolos de las letanías con que la habían cargado los teólogos, aparece solo rodeada de ángeles, planea sobre una gloria celeste y pisa una media luna. A veces, para simbolizar su victoria sobre el pecado original sus pies, que se asientan en un globo, aplastan la cabeza de la serpiente tentadora.

En la España mística se adopta este tema creado en Italia y se enriquece con un particular genio que aportan pintores como Zurbarán, Rivera y Murillo sobre todo.

#### REPRESENTACION ICONOGRAFICA DEL MOSAICO DE PLUMAS DEL MUSEO DE AMERICA.

Si, como hemos escrito anteriormente, el tema de la Inmaculada Concepción surge en Italia a fines del s.XV y para el s.XVII ya se ha despojado de los atributos tomados de las letanías marianas, la Virgen del Museo de América correspondería como fecha más temprana al s.XVI pero existe una peculiaridad: El tema, llevado de España a América, supuestamente a través de grabados o pequeñas representaciones pictóricas, tardará algún tiempo en ser adoptado por la población indígena y por esta reinterpretado. De forma que cuando algunos motivos estuviesen de moda en Mexico colonial en España puede que se tuviesen ya en desuso.

Es decir, todo arte americano de época colonial presenta un cierto retraso, un anacronismo a veces hasta de un siglo o más, por el proceso de transmisión y aculturamiento que conlleva.

La Inmaculada del Museo de América, pertenece a taller mexicano del s.XVII Y se representa como una Virgen coronada con aureola de rayos al rededor de la cabeza y cuerpo, rodeada de una gloria de nubes en la que aparecen representados, de izquierda a derecha y de arriba a abajo los siguientes motivos: El sol, el Padre creador bendiciendo y bajo él la Paloma del Espíritu Santo y la luna creciente, con rostro. Dos cabezas de angelitos rodean al Espíritu Santo y una estrella luce bajo el sol.

En la misma nube (en blanco, con curvas encontradas de color azul) está la representación, a la izquierda de la Virgen, de la Puerta del Cielo y a la derecha el Espejo sin Mácula y el Pozo de Aguas Vivas.

La imagen tiene los ojos bajos, dirigidos a la tierra a donde desciende y las manos levantadas, como orante; lleva un manto dorado y pisa la media luna bajo la cual aparecen tres cabecitas de ángeles.

La franja inferior bajo la nube, está ocupada por: a la izquierda la Ciudad de Dios, el olivo y los lirios. A la derecha está la Torre de David, el Jardín cerrado y el Rosal, con la Fuente de los Jardines. La obra se completa con una cenefa decorativa de motivos geométricos en los cuatro laterales.

#### TECNICA DE EJECUCION.

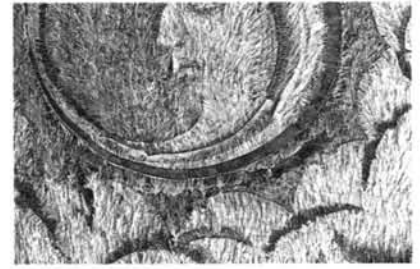
La Inmaculada, objeto de este estudio, está realizada según una técnica de mosaico de plumas que ya existía en época Prehispánica y tiene su origen en Mexico. Tiene la peculiaridad de estar realizada sobre un soporte metálico y no sobre madera. El metal es cobre laminado con acabado manual que muestra la huella de los instrumentos de batido.

En un principio la elaboración de un trabajo de plumería se basaba en colocar delicadamente las pluma, previamente seleccionadas, mediante el procedimiento de anudado o amarrado y el de pegado, siendo este último el que por medio de la técnica decorativa denominada "Mosaico" adquiere más desarrollo después de la llegada de los españoles a América.

En el siglo XVI hubo en México dos centros de elaboración de objetos de plumería: el de Amatlan y el del estado de Michoacán, ambos utilizando la misma técnica: una vez seleccionadas las plumas las disponían sobre una paleta como si fueran pigmentos y las iban pegando con engrudo. Las plumas no iban pintadas y tenían los colores naturales de diferentes aves.

A fines del siglo XVI se desarrolló una técnica complementaria; las tiras de plumas se sustituyen en ciertos casos por papel y oro y también posteriormente se recurrió a pintar rostros y manos. Esto llevaba implícita la pérdida de calidad en beneficio de la rapidez de ejecución.

En el caso de la Inmaculada del Museo se observan alguno de estos recursos puesto que en los bordes de la obra y también en el contorno de los objetos y la figuras, se encuentra papel y oro pero sin embargo las carnaciones están todas realizadas con plumas según la técnica primitiva

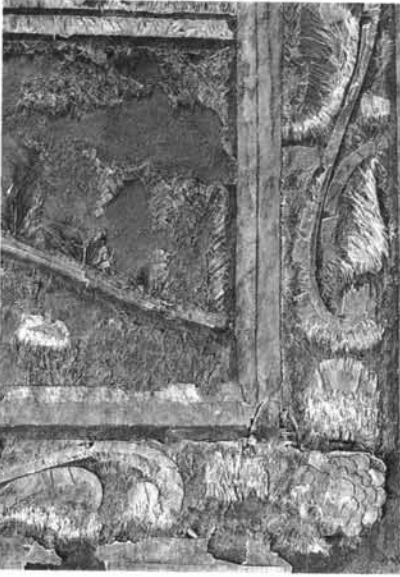


5.- Luna creciente, en el ángulo superior derecho.

6.- Banda decorativa con papel en el lateral derecho.







7.- Banda decorativa en el lateral interior derecho.

y sin haber sido pintadas, conservando los colores naturales del plumaje de las diferentes especies de aves utilizadas.

En cualquier caso las plumas van aplicadas directamente sobre el papel amate (Fibra vegetal) y no en contacto con el metal.

## RESTAURACION.

### ESTADO DE CONSERVACION.

La pieza está bastante deteriorada como resultado del paso del tiempo, la humedad y la manipulación que ha sufrido en las distintas ubicaciones que ha tenido a lo largo de los años.

Ha padecido la ocupación de colonias de hongos que velaban su nitidez y comprometían la integridad del metal, en la actualidad totalmente eliminados.

Los problemas principales que presenta en la actualidad son:

- a: Lévantamiento de la capa de plumas y el papel amate en gruesas escamas.
- b: Pérdida de plumas en varias zonas y opacidad y pérdida del color de estas.
- c: presenta numerosos repintes hechos al óleo directamente sobre el metal que afean el conjunto de la obra e incluso recubren parte de las plumas originales.
- d: En la parte inferior central tiene una importante grieta, solapada que puede progresar si no se trata y fija convenientemente.
- e: El metal al dorso está muy ennegrecido y presenta focos de corrosión que hay que eliminar.

### PROPUESTA DE RESTAURACION.

Una vez realizados los ensayos pertinentes se determina fijar las plumas a su soporte metálico con: una primera capa de paraloid en tricloroetano al 4% Para fijar el color con el que se han pintado los papeles que sirven de contorno a las plumas y que destiñen con una sustancia acuosa.

8.- Parte inferior central: grieta



La siguiente capa (pasadas 4 horas) de acetato de Polivinilo en agua en la proporción 35%: y después aplicando una hoja de Melinex y peso hasta 5 horas máximo, dejando evaporar al aire hasta su secado final para que no se concentre la humedad y pueda afectar al metal (Recordemos que previamente se ha establecido una barrera contra la humedad con la Resina acrílica antes citada).

Este es el método que mejor ha resultado en las pruebas de laboratorio efectuadas.

El proceso a seguir será pues proceder de la misma forma por pequeñas áreas no comunicadas, hasta obtener la fijación del color y las plumas de toda la obra.

Para la eliminación de los repintes al óleo se utilizará Dimetil-Formamida y acetato de Amilo a partes iguales, terminando de eliminar los restos a punta de bisturí. También hemos obtenido buenos resultados con el decapante de Winsor and Newton de nombre "Art Gel" dejándolo actuar unos segundos y retirándolo con un hisopo seco.

La grieta que presenta el cobre del soporte se ajusta evitando solapamiento, aplicando al dorso unos puntos de soldadura en frío. La eliminación de la corrosión se hace con fibra de vidrio puntualmente y ácido acético protegiendo el metal con una Resina Sintética tipo Paraloid B-75 en disolución al 5% en disolvente Nitrocelulósico.

Para la reintegración en las zonas de pérdida de las plumas, se igualará la superficie con un estuco especial para metales (F.E.W: Surfacing Filler) y dada la imposibilidad de la reintegración del plumaje, tan sólo se entonará la superficie estucada con témperas o acuarelas que den una visión correcta del conjunto.

Después de esto sólo nos restará estudiar un sistema de exhibición adecuada con la categoría de la pieza analizada, en vistas a su mejor conservación y a la proximidad de su ubicación en el cercano montaje del Museo de América.

P.D.: En la actualidad se están realizando ensayos para la adherencia de la pluma al soporte con el adhesivo "PANIKER" (Mezcla de isómeros disueltos en hexano) porque no tiene ningún componente acuoso. Y para la reintegración, en vez de estuco, pulpa de papel que da una textura más similar a la plumería original.



9.- Torre en el ángulo inferior. Detalle.

#### BIBLIOGRAFIA

LAS CASAS, BARTOLOMÉ de las: *Apolo-gética historia Sumaria*. México. 1967  
SAHAGUN, Fray Bernardino de: *Historia general de las cosas de Nueva España*. Mexico, 1956. Tomo III  
CODICE FLORENTINO. Edición Facsímil de la Colección Palatina de la Biblioteca Laureniana Medicea.  
PÉREZ CARRILLO, Sonia. *La tradición in-*

*dígena en las Artes coloniales. México Colonial*. Catálogo de la Exposición. Alicante, 1989.  
MAYER, Ralp. *Materiales y técnicas del Arte*. Madrid, 1988.  
7<sup>th</sup> Triennial Meeting Copenhage, Septiembre 1984.  
*Symposium on Ethnographic Conservation*. Canadian Conservation Institute en Ottawa. Octubre, 1966.

MARTINEZ del RIO, Marita: *La Plumería Mexicana. Buenavista de Indias*. Vol 1, 1992.  
MEDINA, M<sup>o</sup> Dolores. «El Tríptico de Plumería de los Reyes Magos». Proceso de Restauración y Montaje. IX Congreso de Conservación y Restauración de Bienes Culturales. Septiembre 1992.