

## INMIGRACIÓN EXTRANJERA EN EL MUNICIPIO DE MURCIA

*Gómez Fayrén, J. \**; *Bel Adell, C. \**  
*Román Martínez, C. \**; *Marcos Cerezo, M. D. \** y *Montaner Salas, M. E. \**

### RESUMEN

El estudio aborda la localización de los «inmigrantes económicos», procedentes fundamentalmente del Magreb, en el municipio de Murcia, a través del vaciado de fuentes oficiales y el trabajo de campo. Se hace también una aproximación a sus condiciones de vida, tomando como referencia las características del tipo de alojamiento que ocupan.

Palabras clave: Inmigración, localización, tipo de alojamiento, condiciones de la vivienda, régimen.

### SUMMARY

This research comprehends the locations of the economic immigrant flowing from the Maghrib to the Region of Murcia approaches by the combination of field work and the emptying of official sources. The living conditions, taking as a reference the characteristics of their homes, are also taken account of.

Key words: Immigration, location, type of home, characteristics of the home, government.

## I. INTRODUCCIÓN

A pesar de los esfuerzos para mejorar la información sobre el colectivo de inmigrantes en las estadísticas oficiales, es bastante ardua la tarea de contabilizar con cierta fiabilidad a este colectivo. Es patente la opinión general que se tiene sobre el ocultamiento de las cifras, por motivos de todos conocidos. Esto nos lleva, en la mayoría de los trabajos, a la necesidad de contrastar, mediante diversas técnicas, la veracidad de los datos caracterizados por un fuerte subregistro. En esta situación se encuentra la información referida a

---

Fecha de Recepción: 15 de mayo de 1996.

\* *Dpto. de Geografía Física, Humana y Análisis Geográfico Regional. Facultad de Letras. Universidad de Murcia. Apto. 4021 - 30080 Murcia (España).*

migraciones exteriores a nivel municipal, por lo que ha sido preciso combinar los datos, publicados en los Censos y Padrones Municipales, con el trabajo de campo.

En este trabajo se intenta exponer brevemente las características más significativas de la población migrante, tanto de extranjeros en general como de la inmigración africana en particular. El espacio temporal seleccionado cubre los años comprendidos entre 1991 y 1994, habida cuenta de que el proceso de inmigración de población magrebí, a nivel regional y municipal, adquiere importancia durante esos años. En la primera parte de este estudio se trata de hacer un rastreo sobre la escasa información referida a estos colectivos, contenida en el Censo de 1991 y los Padrones Municipales de 1992, 1993 y 1994. En la segunda, a través del trabajo de campo, se intenta conocer su localización y condiciones de vivienda.

## II. EXTRANJEROS RESIDENTES SEGÚN LAS FUENTES OFICIALES

### II.1. Stock y nacionalidad

Los datos de población extranjera que proporciona el Censo de 1991, arrojan un total de 851 **extranjeros residentes** en el municipio, lo que supone el 0,25% de la población total. Entre 1991 y 1994 hay un aumento significativo de población extranjera que alcanza

CUADRO 1  
Evolución del número de inmigrantes extranjeros  
(1991-1994)

NACIONALIDAD	1991	1992	1993	1994	CRECIMIENTO SOBRE BASE 100 (1991)
Africanos	130	—	—	610	469,23
Argelinos	10	—	—	70	700,00
Marroquíes	75	176	259	452	602,66
Senegaleses	16	—	—	—	—
Resto países	29	—	—	88	303,44
TOTAL EXTRANJEROS	851	916	1.174	1.535	182,73
AFRICANOS EXTRANJEROS	15,47			39,73	

Fuente: I.N.E. Censo de Población 1991. Padrón Municipal 1991, 1992, 1993 y 1994.

la cifra de 1.535 residentes, es decir, un 183,73% sobre la registrada en 1991 (cuadro 1).

Los **africanos residentes** en el Municipio de Murcia eran 130 el año 1991, cifra que representa el 15,47% del total extranjeros, pasando, según el Padrón, a 610 en 1994, es decir, el 39,73% del total extranjeros, con un crecimiento del 469,23% respecto a 1991.

Dentro del grupo africano, los **magrebíes** son, sin duda, los que están llegando con mayor

regularidad, hecho que se constata claramente a través de los datos oficiales, ya que, entre las dos fechas de referencia, los marroquíes han pasado de 75 a 452, experimentando un aumento del 602,66%, y los argelinos de 10 a 70, disparándose en este caso el índice al 700%.

Queda claro que se está produciendo un aumento rápido de residentes extranjeros en Murcia, cuya intensidad está ligada a la llegada de inmigrantes magrebíes. La aceleración en el proceso de empadronamiento puede ser indicador del carácter permanente del asentamiento del colectivo en el municipio, aunque, en algunas pedanías, también está vinculado a la labor desarrollada por algunas ONGS.

Por lo que se refiere a la **nacionalidad**, se hace referencia sólo a aquellos datos de población inmigrante que procede de África, agrupados en cuatro colectivos: argelinos, marroquíes, senegaleses y otros. En 1991 la mayor parte de estos inmigrantes son ciudadanos de Marruecos, 75 en total; 16 senegaleses y 10 argelinos. El conjunto del «resto de países») suma 29. Estas cifras demuestran que los marroquíes son el 57,7% de los africanos residentes en el municipio; en segundo lugar aparecen los procedentes del resto de países, un 22,3%; tras éstos, el colectivo de senegaleses supone un 12,30%. Finalmente, la proporción de ciudadanos argelinos es la más reducida, sólo alcanza el 7,7%.

En 1994, de los 610 africanos residentes en el municipio, los marroquíes han pasado a representar el 74,1%; los argelinos el 11,5 y el resto de países el 14,4%. Se observa un cambio importante en relación al peso de los diferentes grupos, con un fuerte incremento de marroquíes entre las dos fechas analizadas, bastante más reducido de los argelinos y una pérdida acusada del «resto de países» que, en 1994, incluye también a los senegaleses.

## 11.2. Estructura de la población extranjera por edad y sexo

El análisis de la estructura por **sexo** del conjunto de población extranjera residente en el municipio, refleja un predominio de varones, 55,5%, sobre el total de mujeres, 44,5%. Esta relación se repite, más acusada, entre la población africana, con el 76,2% de varones frente al 23,8% de mujeres.

El estudio por sexos de las diferentes cohortes refleja, en relación al total de extranjeros, un equilibrio en los menores de 19 años; un mayor número de varones que de mujeres en todos los intervalos entre los 20 y los 59 años, excepto el de 35-39; a partir del cual predominan las mujeres. El reducido número de mujeres africanas hace que prácticamente todas las cohortes del lado de los varones sean más largas.

La distribución de personas entre las diferentes **edades** muestra que: todos los grupos de edad cuentan con algún residente en el conjunto extranjero; no hay ningún africano a partir de los 64 años; en el total de población extranjera los intervalos más numerosos son los comprendidos entre los 20 y los 39 años, éstos mismos intervalos se repiten en el colectivo africano, si bien hay que hacer notar una superior concentración entre los 20 y 29 años.

## 11.3. Localización de los inmigrantes africanos en el municipio

La consulta de los Padrones de 1992, 1993 y 1994 ha permitido la elaboración de los cuadros 2 y 3 que muestran la distribución del total de extranjeros y del colectivo magrebí; el Padrón Municipal de 1993 permite la localización de inmigrantes en los barrios de la

ciudad, y el Padrón de mayo de 1994 se utiliza para las pedanías, por ser la información más reciente que se posee.

Según el Padrón Municipal de 1994, el 62,8% de los inmigrantes vive en pedanías y el 37,2 en el casco urbano.

Ateniéndose al conjunto de nacionalidades que aparecen desagregadas, es destacable, en el municipio, el predominio de la población marroquí frente a todo el colectivo africano (610 residentes). La distribución de este colectivo arroja cifras muy dispares; así, en el conjunto de todas las pedanías, los marroquíes aventajan al resto de grupos con un total de 301 inmigrantes, seguidos de los argelinos, con 43 y de los subsaharianos, con 39. El grupo formado por otras nacionalidades tiene escasa representación.

Del mismo modo resulta interesante observar el asentamiento de cada colectivo, según nacionalidad, en el conjunto del Término Municipal. El grupo de marroquíes se concentra en la pedanía de Los Martínez del Puerto, un total de 119 marroquíes (26,3%). Menor importancia revisten otras concentraciones como las de Beniaján (5,5%), Cabezo de Torres (5,0%), Lobosillo (6,0%) y otras, cuyo porcentaje oscila entre 1% y 2,4%.

Los inmigrantes subsaharianos constituyen el segundo colectivo por número en el municipio, después de los marroquíes. La mayor presencia se registra en Puente Tocinos (19,2%), El Palmar y Los Ramos (6,2% en ambos casos); el resto oscila entre los 3 de La Alberca, Algezares y El Puntal y los 2 de Santo Ángel. Finalmente, un solo emigrante tienen las pedanías de Jerónimo y Avilese y La Raya; un total de 43 pedanías no cuenta con ningún inmigrante subsahariano.

Los argelinos que suman un total de 70 en el Municipio, se han instalado con mayor dispersión que los dos grupos anteriores. Destacan los 6 que hay en Puente Tocinos, un 8,5%; 5 en Torreagüera, un 7,1%, 4 en Alquerías y Santa Cruz, un 5,7% respectivamente y 3 en Los Ramos, un 4,2%; nueve pedanías tienen un solo inmigrante argelino y cuatro de ellas dos. En consecuencia, en 24 pedanías del municipio no hay ningún argelino.

El grupo de africanos denominado «otros» es el que tiene los valores más escasos; sólo 3 inmigrantes, repartidos en las pedanías de El Palmar (2) y Jerónimo y Avilese (1).

Algunos datos porcentuales pueden matizar lo expuesto, la pedanía de Los Martínez del Puerto tiene el mayor número de africanos de todo el municipio, el 19,71% de todo el colectivo, siendo al mismo tiempo la que posee la cifra más alta de inmigrantes marroquíes, 26,38%. En segundo lugar, Puente Tocinos, aunque en menor escala, acoge al 5,14% del grupo africano, destacándose por la fuerte concentración de subsaharianos con un 18,60%. En tercer lugar hay que citar a Beniaján, con un 4,74% para el total y con una fuerte concentración de marroquíes, el 5,53% de los mismos.

En Murcia ciudad se registran un total de 227 inmigrantes africanos. Por nacionalidades son los marroquíes los que predominan, con un 66,9%, mientras que los subsaharianos suponen el 19,8%. Menor es la presencia de los inmigrantes argelinos, el 12,3%, poco más de la mitad que los de origen marroquí. Por último, es exigua la presencia de «otros» grupos, cuyo porcentaje es del 0,9%.

La localización de inmigrantes africanos, a nivel de barrios, se aborda a partir de la información obtenida del Padrón de 1993. En los datos que se poseen únicamente aparecen desagregados los marroquíes, el resto de las nacionalidades se engloba, junto a los de otros continentes, en el apartado «otros países», por lo que no se han podido utilizar. Sin

INMIGRACIÓN EXTRANJERA EN EL MUNICIPIO DE MURCIA

CUADRO 2  
 Término municipal de Murcia  
 Distribución de inmigrantes africanos en pedanías (totales) (1994)

	PEDANÍAS	MARROQUÍES	ARGELINOS	SUBSAHARIANOS	TOTAL
1	ALBERCA. LA	1	—	3	4
2	ALGEZARES	1	1	3	5
3	ALJÚCER	1	—	—	1
4	ALQUERÍAS	2	4	—	6
5	ARBOLEJA, LA	1	—	—	1
6	BAÑOS Y MENDIGO	3	—	—	3
7	BENIAJAN	20	2	—	22
8	CABEZO DE TORRES	23	1	—	24
9	CAÑADA HERMOSA	2	—	—	2
10	CAÑADA S. PEDRO	1	1	—	2
11	CASILLAS	3	—	—	3
12	COBATILLAS	2	—	—	2
13	CORVERA	1	—	—	1
14	CHURRA	2	—	—	2
15	DOLORES, LOS	2	1	—	3
16	ERA ALTA	1	—	—	1
17	ESPARRAGAL	3	—	—	3
18	GARRES Y LAGES	—	1	—	1
19	GEA Y TRUYOLS	6	—	—	6
20	GUADALUPE	—	1	—	1
21	JERÓNIMO Y AVILESES	3	—	1	5
22	LOBOSILLO	27	—	—	27
23	LLANO DE BRUJAS	—	2	—	2
24	MARTINEZ PUERTO	119	—	—	119
25	MONTEAGUDO	3	1	—	4
26	NONDUERMAS	1	2	—	3
27	PALMAR, EL	7	—	5	14
28	PUEBLA DE SOTO	1	—	—	1
29	PUENTE TOCINOS	9	6	16	31
30	PUNTAL. EL	—	—	3	3
31	RAAL. EL	1	—	—	1
32	RAMOS, LOS	11	3	5	19
33	RAYA, LA	1	—	1	2
34	SAN BENITO	2	1	—	3
35	SANGONERA LA SECA	7	—	—	7
36	SANGONERALAVERDE	1	—	—	1
37	SANTA CRUZ	—	4	—	4
38	SANTIAGO Y ZARAÍCHE	—	1	—	1
39	SANTO ANGEL	9	—	2	11
40	TORREAGÜERA	6	5	—	11
41	VALLADOLISES Y JURADO	9	—	—	9
42	ZARANDONA	2	—	—	2
43	ZENETA	1	2	—	3
44	SAN JOSÉ DE LA VEGA	5	4	—	9
45	SAN GINÉS	1	—	—	1
46	MURCIA CIUDAD	151	27	44	227
	TOTAL MUNICIPIO	452	70	83	610

Fuente: Padrón Municipal, mayo 1994.

embargo, dado que este colectivo es el más importante, parece interesante presentar su distribución por barrios (cuadro 3).

En 1993 aparecen 107 marroquíes registrados en el casco urbano de Murcia, lo que supone un 41,3% del total municipal. De los 27 barrios con que cuenta la ciudad, en 19 vive algún marroquí. El análisis de su asentamiento muestra a que la mayor parte de ellos residen en El Carmen, 30 marroquíes que suponen el 28,0%; en San Juan viven 10, el 9,3%; tanto en San Antolín como en Vista Alegre se localizan 9, el 8,4%; en N<sup>o</sup> S<sup>o</sup> de la Fuensanta 8, el 7,5%; en San Miguel 6, el 5,6%; en Espinardo 5, el 4,7%. Por último, entre 4 y 1 inmigrantes tienen los barrios de La Fama, Santa María de Gracia, Barriomar, La Flota, Infante D. Juan Manuel, San Antón, San Lorenzo, San Nicolás, San Pedro, Santa Catalina, Santa Eulalia, Santiago el Mayor y Vistabella.

### III. EL MAPA DE LA INMIGRACIÓN EN EL MUNICIPIO DE MURCIA

La presencia y el encuentro con la diversidad étnico-cultural en nuestras calles revela un hecho, desconocido hasta hace muy pocos años, la inmigración. Y esta realidad cuestiona a la sociedad en su estructura, estrategias, comportamientos, actitudes. «Pensar global y actuar local», es el marco existencial en el que se inscribe la inmigración que, por sus implicaciones, constituye una «cuestión social» y desde ahí hay que afrontarlo.

Son diversas las perspectivas desde las que los investigadores han abordado el tema de la inmigración: desde la Psicología, Sociología, Geografía de la Población, Geografía Social con finalidades y objetivos diversos.

En nuestro caso el estudio se centra, como inicio, en la elaboración del mapa de la inmigración africana en el municipio de Murcia. El mapa cuantifica y cualifica al colectivo inmigrante, al representar *cuántos, dónde y en qué* condiciones *malvive*.

Esta elección responde a dos circunstancias y motivaciones fundamentales; una de tipo pragmático: la necesidad y preocupación de la Administración municipal y de las ONGs que se ocupan del tema y trabajan en colaboración, para diseñar una política de actuación en el ámbito de los Servicios Sociales con espíritu de promoción y solidaridad, primando en este momento el tema de la vivienda. Es urgente disponer de unos datos cuantitativos y cualitativos que sirvan de soporte, para diagnosticar las necesidades, formular propuestas, implementar estrategias y articular una política «posible» de integración en las distintas situaciones.

Otra motivación, algo más teórica pero no de menos calado, es la propia necesidad de los autores de este Proyecto y estudiosos del tema inmigración por adquirir un conocimiento empírico y científico de una realidad tan vital, que nos sitúe y enfrente, desde la escala local, en la dimensión estructural y global del fenómeno migratorio, tratando de aunar esfuerzos que conduzcan a la creación de un Observatorio Permanente que vaya registrando todas las incidencias, y oriente y encauce, tanto el movimiento migratorio, como la incorporación de los inmigrantes a nuestra sociedad.

En esta coyuntura, el mapa se convierte en un instrumento de excepcional relevancia para conocer la distribución de los asentamientos (número, concentración-dispersión) y características de la vivienda-alojamiento y para orientar la respuesta de la administración y agentes sociales a la situación de indignidad en que se encuentran gran parte de nuestros

**CUADRO 3**  
**Barrios de la ciudad de Murcia**  
**Población extranjera en la ciudad de Murcia (1993)**

BARRIOS		MARROQUÍES			TOTAL		
		V	M	T	V	M	T
1	BARRIOMAR	3	—	3	3	1	4
2	EL CARMEN	25	5	30	65	35	100
3	CATEDRAL	—	—	—	12	5	17
4	ESPINARDO	3	2	5	25	8	33
5	LA FAMA	1	3	4	13	14	27
6	LA FLOTA	2	—	2	5	4	9
7	INFANTE	2	—	2	41	31	72
8	FUENSANTA	3	5	8	12	12	24
9	LA PAZ	—	—	—	—	2	2
10	SAN ANDRÉS	—	—	—	7	—	7
11	SAN ANTOLÍN	9	—	9	19	9	28
12	SAN ANTÓN	1	1	2	16	15	31
13	SAN BARTOLOMÉ	—	—	—	2	1	3
14	SAN BASILIO	—	—	—	9	6	15
15	SAN JUAN	9	1	10	21	12	33
16	SAN LORENZO	—	2	2	11	6	17
17	SAN MIGUEL	2	4	6	36	35	71
18	SAN NICOLÁS	—	1	1	13	16	29
19	SAN PEDRO	1	2	3	12	4	16
20	SAN PÍO X	—	—	—	1	—	1
21	SANTA CATALINA	1	—	1	7	1	8
22	SANTA EULALIA	1	1	2	16	9	25
23	SANTA M <sup>ª</sup> DE GRACIA	3	1	4	36	19	55
24	SANTIAGO EL MAYOR	2	—	2	12	6	18
25	VISTA ALEGRE	6	3	9	27	16	43
26	VISTABELLA	2	—	2	8	3	11
TOTAL MUNICIPIO		76	31	107	429	270	699

Fuente: Padrón Municipal, mayo 1993.

inmigrantes. Al mismo tiempo el mapa es un buen fundamento para posteriores investigaciones cualitativas, relativas al proceso y la historia migratoria.

El dimensionamiento del colectivo magrebí, en su doble aspecto cuantitativo y cualitativo, presenta caracteres de urgencia, es una necesidad que brota de la misma realidad de la inmigración en nuestra región, por su absoluto predominio y los lazos históricos que nos unen.

### 111.1. Aspectos metodológicos

Las coordenadas espacio temporales que **enmarcan** la investigación han sido: municipio de Murcia y año 1994.

Un segundo aspecto más difícil de precisar ha sido la definición de la categoría «inmigrante», objeto de atención. Los estudios realizados, la observación participante en contacto directo con el colectivo y la atribución espontánea que la gente hace de este término, convergen en una acepción restringida del término inmigrante, que es la que aquí se adopta.

La más dilatada experiencia en la recepción de extranjeros que vienen como turistas y se instalan con un nivel de vida medio alto, facilita y marca la distancia con aquéllos que vienen carentes de todo en busca de trabajo para una vida mejor, quedando, en la mayoría de los casos, en simple subsistencia.

De este modo se categorizó y discriminó positivamente a los inmigrantes «**económicos**», es decir, aquéllos que llegan con ánimo de desarrollar una actividad laboral que les permita mejorar sus condiciones de vida y ascender en la escala social, dejando atrás una existencia precaria en sus países de origen, y para cuyo fin utilizaron las vías disponibles para acceder a España, tanto por vía legal como irregular. Otra nota fundamental ha sido la masculinidad. Las mujeres por trabajar en el servicio doméstico carecen de vivienda propia ya que, de modo generalizado, están en régimen de internado.

Quizá sea éste rasgo el más significativo para definir al inmigrante que hemos escogido como sujeto de observación. En su casi totalidad estas personas, procedentes de la pobreza, han encontrado y experimentado aquí por primera vez la miseria. El contraste de lo que obtienen, con el medio que les rodea, hace más hiriente e injusta su condición. Preguntar por los inmigrantes conduce a ponerse en contacto con magrebíes y africanos de raza negra preferentemente y por extensión, a los procedentes del Sur.

La evidencia de una presencia mayoritaria de africanos, **94,9%** entre las 45 nacionalidades presentes en el proceso de regularización, la escasez de recursos disponibles para abordar la totalidad del colectivo; la falta de colaboración de las Delegaciones del Gobierno y de Trabajo, así como de la policía, nos forzó a localizar exclusivamente a éstos y muy particularmente a los magrebíes, que constituyen el **80,48%** del colectivo africano y prácticamente el 100% de los que requieren una atención especial, debido a la penuria extrema en que viven y el rechazo generalizado de parte de la sociedad que los sitúa en una posición de alto riesgo. El **18,33%** restante es de origen subsahariano y está constituido básicamente por senegaleses y guineanos (Ministerio de T. y S.S. 1992).

La opción del grupo de investigadoras por este colectivo se fundamenta en el objetivo y finalidad práctica y funcional del estudio y, por otra parte, era la única viable dada la limitación de recursos.

Así, tras una valoración del colectivo extranjero en Murcia a nivel municipal, según datos del Censo y Padrón, se ha depurado el concepto de inmigración, delimitando el grupo objeto de atención que queda caracterizado por motivación de salida preferentemente económica; expectativas en el país de llegada y origen geográfico.



### 111.2. Sistema de recogida y tratamiento de datos

Se diseñó como soporte para el trabajo de campo un cuestionario-encuesta que precisara los aspectos que debían obtenerse para conocer con realismo la localización de los inmigrantes y las condiciones de su vivienda, objetivo prioritario, dadas las pésimas condiciones higiénico sanitarias que padecen y poder arbitrar algunas medidas de urgencia.

El trabajo de campo se realizó en los meses de mayo y junio de 1994 y consistió en el barrido del término municipal: 53 pedanías y el casco urbano, mediante visitas a cuantas viviendas o alojamientos se tuvo acceso, cumplimentando la encuesta mediante un diálogo abierto del que se han obtenido informaciones complementarias. Este recorrido fue realizado por parejas de voluntarios constituidas por una persona española y otra inmigrante. Con anterioridad se habían seleccionado algunos inmigrantes que, por su incorporación al trabajo de solidaridad y promoción, llevado a cabo en la Asociación Murcia-Acoge, pudieron ejercer de intermediarios, al explicar los objetivos y finalidad del estudio, lo que dispuso temores y recelos.

Se organizaron, además, varias sesiones para dar a conocer no sólo el plan de trabajo inmediato, sino también las perspectivas de ampliación, de modo que pudieran vincularse al trabajo de investigación de un modo más estable, ya que no se piensa finalizar con este trabajo. La respuesta, sin embargo, fue débil, no mostraron demasiado interés por conocer su propia situación.

Cumplimentados los cuestionarios, fueron codificados, procesados y analizados mediante el paquete estadístico SYSTAT (WILKINSON, 1990); ello ha permitido obtener a través del *análisis univariado*:

1. El número de inmigrantes y su ubicación en el territorio municipal, distribuidos en:
  - \* Cuatro grandes zonas: Huerta; Campo que corresponde al Campo de Cartagena; Valle del Guadalentín y Casco urbano.
  - \* Pedanías.
  - \* Barrios de la ciudad.
2. El número de viviendas, su localización geográfica y características:
  - \* Régimen de tenencia.
  - \* Tipo y características de la vivienda.
  - \* Condiciones.
  - \* Número de personas que ocupan la vivienda.
  - \* Nacionalidad.
  - \* Carácter permanente o temporal del residente.
  - \* Tiempo de residencia en la vivienda.
  - \* Tiempo de residencia en el lugar.

El *análisis multivariado* por el cruce de variables permite obtener interesantes resultados por: nacionalidad, zonas, tipo, régimen y características, número de habitantes y lazos de parentesco.

En la mayoría de los casos el cruce entre variables ha resultado significativo, lo que muestra la relación existente entre dichas variables, por ejemplo entre *zona* y *régimen*

puede observarse que a cada zona (Huerta, Campo y Valle del Guadalentín) corresponde un tipo de régimen particular. Así, en la zona del Campo se puede ver que predominan, con un 69,23%, las viviendas cedidas. Lo mismo que ocurre, con un 100%, en el Valle del Guadalentín.

Además, el coeficiente de contingencia que indica el grado de magnitud de dicha relación y cuyo valor va de 0 a 1, en este caso es de 0,543, lo cual significa que la magnitud de dicha relación es media.

El cruce entre zona y tipo de vivienda vuelve a resultar significativo, lo cual indica que en cada zona predomina un tipo de vivienda particular. Así, en Murcia capital el 69,81% viven en pisos, en la Huerta el 25,90% viven en cuadras y en la zona del Campo el 32,69% viven en casas semiderruidas.

Asimismo, el coeficiente de contingencia entre dichas variables es de 0,567, con lo cual se puede concluir diciendo que la magnitud de la influencia de una variable sobre otra es media.

Por el contrario, en el cruce de las variables tiempo que llevan viviendo en el mismo lugar y condiciones de la cocina, la relación no resulta significativa, es decir, que no porque estén más tiempo tienen más equipamiento en sus cocinas. Con ello se logra una cuantificación y cualificación del colectivo que se ajusta bastante a la realidad.

### 111.3. Valoración de la información obtenida

Se proyectó y se ha ejecutado cubrir todo el territorio municipal, pudiendo afirmar que los datos obtenidos aportan un conocimiento directo y absolutamente objetivo de la realidad que viven los inmigrantes y permiten cuantificar y cualificar sus necesidades y demandas.

Sin embargo, las viviendas (o alojamientos) localizadas y sus ocupantes no constituyen la totalidad existente, pero sí una absoluta mayoría, cobertura valorada en un 80%, pues dada la dispersión de los asentamientos en extenso y el ocultamiento voluntario de muchos de ellos, ante el deterioro e indignidad del lugar en que viven, se hace difícil y prácticamente imposible su absoluta identificación.

Un interés subyacente era aproximarnos al conocimiento del número de inmigrantes en situación irregular, por ser éstos los que experimentan las peores condiciones, ya que legalmente no existen y nada hay previsto para ellos, salvo la expulsión o el internamiento temporal. Siendo este sector, dentro del colectivo, el más vulnerable, es el que requiere una mayor intervención social. No siempre pudo obtenerse este dato, sobre el que no se preguntaba directamente, pero sí ha sido posible obtener una aproximación.

Ante la convicción de no haber logrado localizar el total de asentamientos, se reculó a un nuevo barrido, enviando cartas a los Pedáneos preguntando acerca del número de inmigrantes residentes en el lugar, para contrastar la realidad con las apreciaciones subjetivas muy dadas a dimensionar al «alza» la presencia de inmigrantes. Las respuestas han sido muy escasas, pero suficientes, para confirmar que, en este tema, la exageración sobredimensiona el volumen real.

### 111.4. Resultados del cuestionario-encuesta

La situación de la vivienda determina, en gran parte, el nivel de vida de la población. Conocer *in situ* sus características ha sido el objetivo del trabajo de campo.

Tras la recogida y organización de los datos del Cuestionario, para la elaboración del «Mapa de la inmigración en el Municipio de Murcia», se han analizado dichos datos mediante el análisis univariado y a través del cruce de variables. Los datos obtenidos permiten adquirir un conocimiento suficiente y fundamentado, con el fin de aportar soluciones a un tema grave para este colectivo.

Para la adecuada interpretación de los resultados de la encuesta-cuestionario, conviene tener presente que la respuesta, dada por los inmigrantes magrebíes a alguna de las cuestiones planteadas, puede provocar en el lector una «percepción» algo confusa y desconcertante de las condiciones de vivienda, por lo que resulta necesario aclarar que el inmigrante afirma que tiene agua, electricidad, muebles o butano, cuando simplemente dispone de una manguera, un cable que conecta a un poste con una bombilla, o un sofá destartalado.

El contraste entre el volumen de equipamiento que declaran tener y el tipo y régimen de vivienda, o las condiciones de las mismas, así como la observación directa de los encuestadores, avalan esta indicación.

### III.5. Datos globales del municipio

#### 111.5.1. Análisis univariado

— Respecto al *análisis univariado* puede observarse que el 21,12% de las viviendas se encuentran en el núcleo urbano, es decir, en Murcia capital (53 viviendas con 211 inmigrantes), en la zona de la Huerta se localiza el 55,38% (139 viviendas con 507 inmigrantes), el 20,72% están en el Campo (52 viviendas con 385 inmigrantes) y el 2,79% en el Valle del Guadalentín (7 viviendas con 40 inmigrantes) (cuadro 4).

— En relación al *régimen de* dichas *viviendas* cabe destacar que el 41,6% vive en una casa alquilada, el 36,5% en casa cedida por el jefe u otra persona, el 18,0% en casas ocupadas y el 3,7% vive en casas compradas (figura 1).

— El *tipo de vivienda* que predomina es el piso, con un 26,9%, seguido de viviendas tipo cuadras o transformadores de luz, 23,5%, que, en este trabajo, se han agrupado con la denominación de «otros», por no tener cabida dentro de lo que son tipos de viviendas. Por otra parte, el 21,48% vive en casas de campo, mientras que el 14,7% y el 13,4% lo hace en casas semiderruidas y en chabolas, respectivamente. Y tan sólo el 1,59% se aloja en pensiones.

— El resultado del *número de habitantes por vivienda* indica que en el 18,73% de ellas hay 4 personas, en el 15,94% hay 3, en el 16,33 hay 2 y en el 13,15 hay tan sólo una. Existen datos extremos que resultan relevantes, aun sin ser significativos, como es el hecho de que haya 30 habitantes en un 0,8% de las viviendas y 45 en un 0,4%.

— El estudio de la *nacionalidad* muestra que, en el 50,6% de los casos analizados, la mayoría de los ocupantes de la vivienda son de nacionalidad marroquí, mientras que el 29,88% son argelinos. Atendiendo al carácter permanente o temporal de residencia el 86,45% son residentes permanentes, mientras que el 13,55% son temporales.

CUADRO 4  
Distribución de las viviendas e inmigrantes en el municipio de Murcia

ZONA	N <sup>o</sup> VIVIENDAS	N INMIGRANTES	NACIONALIDAD(%)			
			Marroquíes	Argelinos	Subsaharianos	Otros
Huerta	139	507	29,50	50,36	18,71	1,44
Campo	52	385	100,00	—	—	—
Vaie Guadalentín	7	40	100,00	—	—	—
Casco urbano	53	211	52,83	9,43	33,74	—
TOTALES	251	1.143				

Fuente: Cuestionario-Encuesta, junio 1994. Elaboración propia.

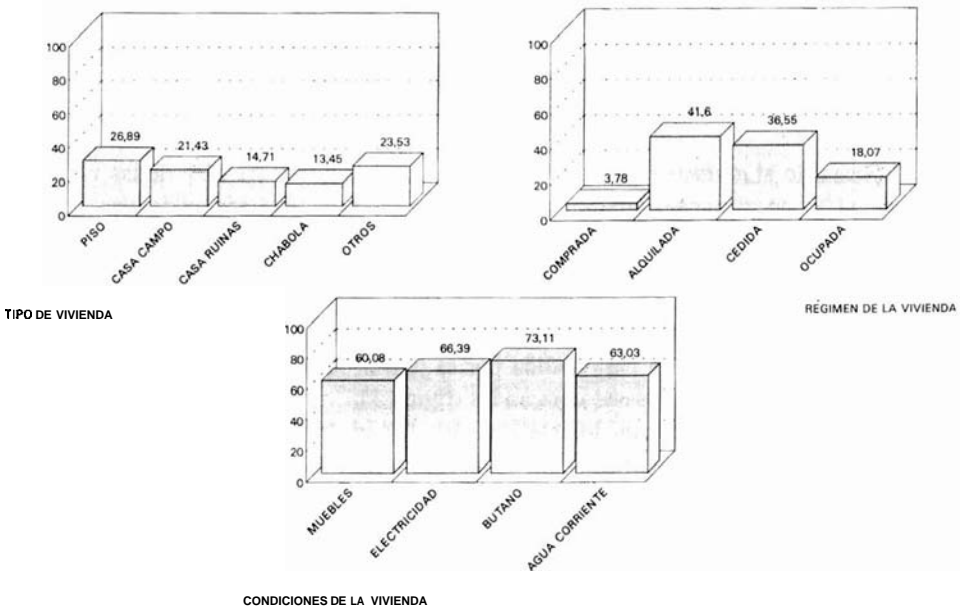


FIGURA 1. Total municipio.

— Dentro de las *condiciones de vivienda* se puede destacar que un 60,0% posee *muebles*, un 66,3% tiene *electricidad*, el 73,1% posee *butano* (en la mayoría de los casos tan sólo es un camping-gas), el 63,0% tiene *agua* y el 52,19% no posee lavadero. Respecto a las *condiciones de aseo* se observa que un 48,3% posee *ducha* y *water* mientras que un



Aspecto exterior de dos viviendas

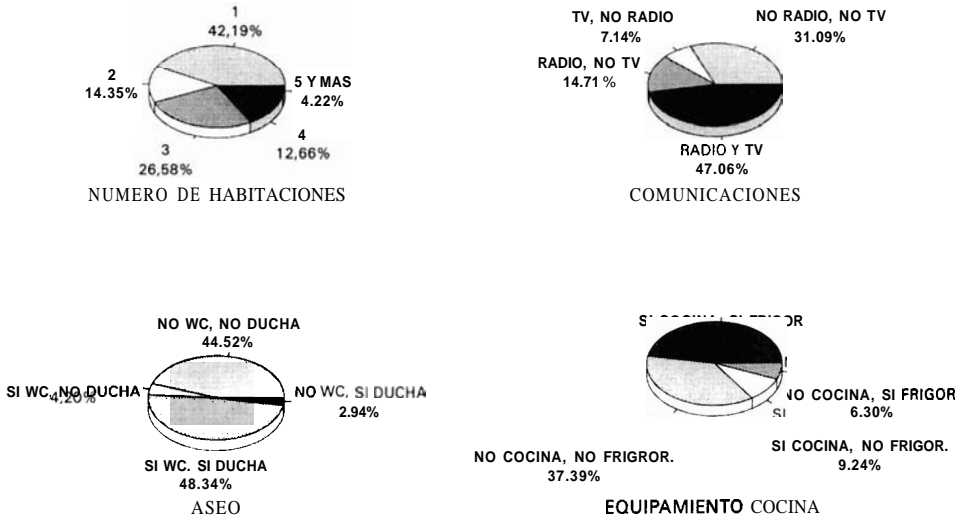


FIGURA 2. Total municipio, condiciones de la vivienda

44,5% carece de ellos. El 47,0% dispone de *cocina y frigorífico*, un 37,3% no posee estos electrodomésticos. El 47,0% tiene radio y televisión (figura 2).

— Respecto al *número de habitaciones por vivienda*, un 42,1% sólo tiene una habitación y un 26,5% y un 14,3% tienen tres y dos habitaciones respectivamente.

— En el apartado *relaciones familiares* hay un 43,43% de habitantes que viven en la misma vivienda con alguien de su familia (hermanos, hijos, primos, padres, etc.).

— Por último, el *tiempo medio* que llevan viviendo en la misma casa es de 27,665 meses, mientras que el tiempo medio que llevan residiendo en el mismo lugar es de 43,231 meses.

### III.5.2. Cruce de variables: zonas, nacionalidad, situación de residencia y tiempo

Del análisis realizado, **cruzando** las variables objeto de estudio, se han obtenido los siguientes resultados:

#### Zonas

— En relación con el *régimen de tenencia* de la vivienda es significativa la relación en Murcia capital, en la que el 86,79% de las viviendas son alquiladas, el 11,32% compradas y el 1,89% cedidas; por otra parte, un 40,29% de las viviendas de la zona de Huerta son alquiladas y un 33,09 son cedidas por el jefe u otra persona, mientras que en el campo predominan, con un 69,23%, las viviendas cedidas por el jefe u otra persona; lo mismo que ocurre en el Valle del Guadalentín (100%). La relación entre estas dos variables (zona y régimen) ha resultado significativa con una  $X^2(104,984)$ ;  $p < 0,05$  y con 9 grados de libertad y un coeficiente de contingencia de 0,543.

— En el cruce con los diferentes *tipos* de vivienda resulta de interés destacar el predominio de un tipo en cada zona: en la Huerta el 21,58% viven en pisos y el 25,90% lo hacen en cuadras o transformadores de luz; sin embargo, en la zona del Campo el 32,69% vive en casas *semiderruidas*, el 30,77% en casas de campo y el 21,15% en cuadras; es en Murcia capital donde el 69,81% vive en pisos. Por último, en el Valle del Guadalentín el 85,71% vive en casas de campo. La relación entre estas dos variables (zona y tipo) ha resultado significativa con  $X^2$  (119,151);  $p < 0,05$  y con 15 grados de libertad y un coeficiente de contingencia de 0,567.

— La *nacionalidad* configura también, en parte, las zonas; así en Murcia capital el 52,83% son marroquíes y el 37,74% son subsaharianos; en la zona de la Huerta el 50,36% son argelinos, el 29,50% marroquíes y el 18,71% son subsaharianos, mientras que en el Campo y en el Valle del Guadalentín el 100% son marroquíes. La relación entre zona y nacionalidad es también significativa con una  $X^2$  (107,222);  $p < 0,05$  y con 9 grados de libertad y con un coeficiente de contingencia de 0,548.

— En referencia a si son *residentes* permanentes o temporales, destaca el hecho de que, en Murcia capital el 98,11% son residentes permanentes, en la zona de la Huerta, en el Campo y en el valle del Guadalentín hay un 78,42%, 94,23% y 100% de residentes permanentes. La relación entre ambas variables ha resultado significativa con una  $X^2$  (17,601);  $p < 0,05$  y con 3 grados de libertad y su coeficiente de contingencia es de 0,256.

— En relación a las *condiciones de la vivienda* los resultados muestran que en el Valle de Guadalentín el 100% de las viviendas carecen de muebles, mientras que en la Huerta y en el Campo hay un 51,80% y 32,69% de viviendas con muebles y en Murcia capital el 90,57% también los posee. Esta relación es significativa con una  $X^2$  (40,266);  $p < 0,05$  y con 3 grados de libertad y su coeficiente de contingencia es de 0,372.

— En cuanto a la *electricidad*, el *agua* y el *butano* se debe destacar que en la zona de la Huerta el 61,87% posee electricidad, el 48,99% tiene agua y el 62,59% posee butano. En contraposición, en la zona del Campo el 46,15% no tiene electricidad, el 55,77% no posee agua corriente y el 76,92% tiene butano (camping-gas); en la zona del Valle del Guadalentín tienen electricidad y agua corriente el 71,43% de las viviendas, mientras que el 85,71% poseen butano (camping-gas). Por último, en Murcia capital el 94,34% posee electricidad, el 95,71% tiene butano y el 98,11% posee agua. La relación entre zona y electricidad ha resultado significativa al 5% con una  $X^2$  (23,813) y con 3 grados de libertad, su coeficiente de contingencia es de 0,294. De igual modo, la relación entre zona y agua ha resultado significativa al 5% con una  $X^2$  (37,490) y con 3 grados de libertad, su coeficiente de contingencia es de 0,360. Y la relación entre zona y butano también ha resultado significativa al 5% con una  $X^2$  (25,952) y 3 grados de libertad, su coeficiente de contingencia es de 0,306.

— En cuanto a los *medios de comunicación* que poseen las viviendas, el cruce indica que, en la Huerta, el 42,45% tiene radio y televisión, mientras que en el Campo el 51,92% no tiene ninguna de las dos cosas y en el Valle de Guadalentín el 57,14% no tiene ni radio ni televisión. En Murcia capital, sin embargo, poseen radio y televisión un 86,79% de las viviendas. La relación entre estas dos variables ha resultado significativa con una  $X^2$  (55,940);  $p < 0,05$  y con 9 grados de libertad, su coeficiente de contingencia es de 0,427.

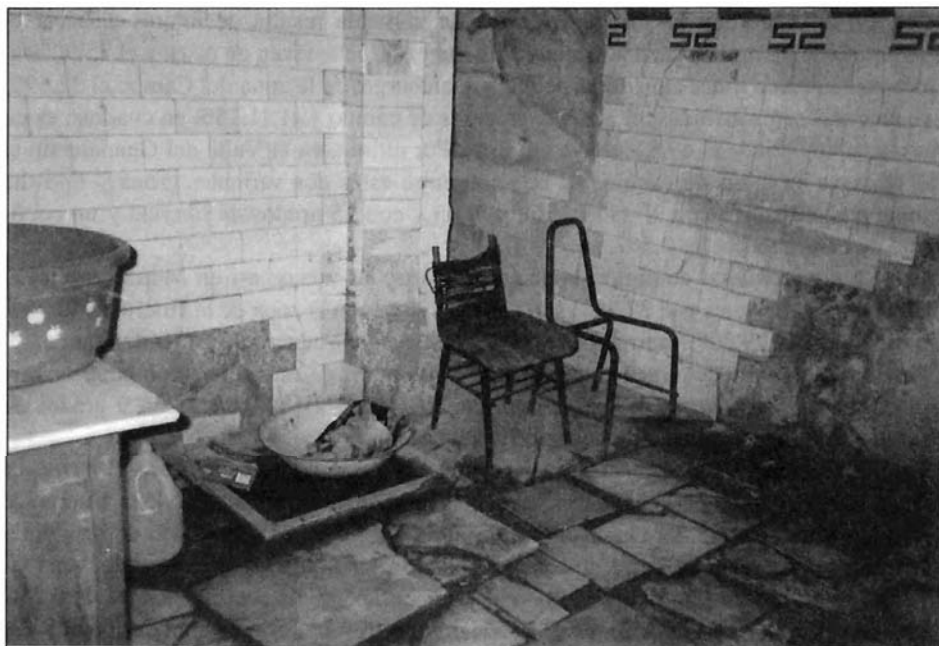


Imagen del interior de dos viviendas



— Respecto a las condiciones de *higiene* y *aseo* en la zona de Huerta, en Murcia capital y en el Valle del Guadalentín tienen tanto water como ducha en un 41,43%, 94,34% y 57,14% respectivamente, sin embargo, en el Campo no tienen ni water ni ducha en un 63,46% de las viviendas. La relación entre estas variables es significativa al 5% con una  $X^2$  (71,348) y con 9 grados de libertad, su coeficiente de contingencia es de 0,470.

— En cuanto a la condición de contar o no con *cocina* en las viviendas, se observa que en la zona de la Huerta el 44,60% no tiene cocina ni frigorífico y el 40,29% posee ambas cosas. Sin embargo, en el Campo el 46,15% no tiene ni cocina ni frigorífico y en el Valle de Guadalentín y en Murcia capital el 71,43% y el 84,91% poseen tanto cocina como frigorífico. La relación entre estas dos variables es significativa el 5% con una  $X^2$  (54,115) y con 9 grados de libertad, además su coeficiente de contingencia es de 0,421.

— Teniendo en cuenta el *número de habitaciones* en cada vivienda se constata que, en la zona de Huerta, predominan, con un 57,55% las viviendas con una sola habitación, lo mismo ocurre en el Campo, 30,77%, mientras que en el Valle del Guadalentín en el 42,86% de las viviendas hay 3 ó 4 habitaciones. La relación entre ambas variables ha resultado significativa al 5% con una  $X^2$  (44,310) con 18 grados de libertad y su coeficiente de contingencia es de 0,388.

— Conviene también apuntar que en la zona del Campo existen en las viviendas *relaciones familiares* en un 67,31%, mientras que en la Huerta tales relaciones se dan en menor cuantía, en un 26,62% y en Murcia capital en un 67,92%.

— En la zona de la Huerta el *tiempo medio* que llevan viviendo en la misma casa es de 24,633 meses, mientras que el tiempo medio que llevan viviendo en el mismo lugar es de 30,403 meses. En el Campo, el tiempo medio que llevan viviendo en la misma casa es de 30,077 meses y en el mismo lugar 37,731 meses. En Murcia capital el tiempo medio que llevan viviendo en la misma casa es de 33,509 y en el mismo lugar es de 84,132 meses.

#### Nacionalidad

Mediante el análisis de otro cruce de variables se obtienen los siguientes resultados por nacionalidad:

— Los marroquíes están en un 41,73% viviendo en casas alquiladas y el 43,31% lo hace, en casas cedidas por el jefe u otra persona; entre los argelinos predominan los que viven en viviendas cedidas, 42,67%, y un 32% están en viviendas ocupadas; por último los subsaharianos viven en su mayoría, 82,61%, en viviendas alquiladas. La relación entre estas variables, *nacionalidad* y *régimen*, ha resultado significativa con una  $X^2$  (81,686);  $p < 0,05$  con 9 grados de libertad, su coeficiente de contingencia es de 0,496.

— Respecto a si son *residentes* permanentes o temporales el 90,55% de los marroquíes, el 70,67% de los argelinos y el 100% de los subsaharianos son residentes. La relación entre ambas variables ha resultado significativa al 5% con una  $X^2$  (25,218);  $p < 0,05$ , con 3 grados de libertad y su coeficiente de contingencia es de 0,303.

— En relación al *tipo de vivienda* se puede destacar que entre los marroquíes predominan los que viven en casas de campo en un 28,35%, y un 25,98% viven en cuadras o transformadores de luz; un 17,32% en pisos, un 15,75% en casas semiderruidas y un 12,60% en chabolas. En cuanto a los argelinos, también predominan los que viven en cuadras y transformadores de

luz, 25,33%, un 21,33% viven en casas **semiderruidas**, el mismo porcentaje vive en casas de campo y el 22,67% lo hace en chabolas. Los subsaharianos viven en un 86,96% en pisos. La relación entre ambas variables ha resultado significativa al 5% con una  $X^2$  (124,345);  $p < 0,05$ , con 15 grados de libertad y con un coeficiente de contingencia de 0,576.

— En el cruce de **nacionalidad y condiciones de la vivienda**, los marroquíes tienen muebles en un 63,78%, electricidad en un 64,57%, agua en un 62,20% y butano en un 76,38% de sus viviendas. En cuanto a los argelinos el 69,33% no poseen muebles, el 54,67% tiene electricidad, el 52% no tiene agua y el 56% posee butano. Y los subsaharianos tienen en un 95,65% muebles, electricidad, agua y butano. La relación entre la nacionalidad y muebles ha resultado significativa con una  $X^2$  (53,340);  $p < 0,05$  con 3 grados de libertad y con un coeficiente de contingencia de 0,419. Lo mismo sucede entre nacionalidad y electricidad, ha resultado significativa al 5% con una  $X^2$  (23,747) con 3 grados de libertad y con un coeficiente de contingencia de 0,295. En cuanto a la relación entre nacionalidad y agua es significativa con una  $X^2$  (29,768);  $p < 0,05$  con 3 grados de libertad y con un coeficiente de contingencia de 0,326. Por último, la relación entre nacionalidad y butano ha resultado significativa con una  $X^2$  (24,915);  $p < 0,05$  con 3 grados de libertad y con un coeficiente de contingencia de 0,301.

— Respecto a los **medios de comunicación** los marroquíes tienen radio y televisión en un 40,16%, no tiene de nada en un 34,65%, un 14,96% sólo tiene radio y un 10,24% televisión. Por otra parte, los argelinos no tienen ninguna de las dos cosas en un 38,67%, un 33,33% posee ambas cosas, un 22,67% sólo tiene radio y el 5,33% sólo televisión. Y por último los subsaharianos tienen tanto radio como televisión en un 93,48% de sus viviendas. La relación entre ambas variables ha resultado significativa al 5% con una  $X^2$  (53,290);  $p < 0,05$  con 9 grados de libertad y un coeficiente de contingencia de 0,419.

— En cuanto a las condiciones de **aseo e higiene**, es importante destacar que los marroquíes no tienen ni ducha ni water en un 44,88% y poseen de todo en un 47,24 por ciento. Además un 6,67% sólo tienen water y un 3,15% ducha. Los argelinos tienen ducha y water en un 22,67% y no poseen de nada en un 68%; sólo tiene water en un 6,67% y sólo poseen ducha en un 2,67%. Los subsaharianos poseen ambas cosas en un 95,65%. La relación entre estas dos variables ha resultado significativa con una  $X^2$  (63,702);  $p < 0,05$  con 9 grados de libertad y con un coeficiente de contingencia de 0,451.

— Los datos demuestran que los marroquíes poseen **cocina y frigorífico** en un 44,88% y no tienen de nada en un 36,22%; un 12,60% sólo tiene cocina y un 6,30% únicamente posee frigorífico. Por otra parte, los argelinos no tienen ni frigorífico ni cocina en un 56% y tienen ambas cosas en un 24%; el 10,67% sólo tiene frigorífico y el 9,33% exclusivamente cocina. Por último, los subsaharianos poseen ambas cosas en un 91,30%. La relación entre ambas variables ha resultado significativa con una  $X^2$  (58,512);  $p < 0,05$  con 9 grados de libertad y con un coeficiente de contingencia de 0,435.

— Respecto a las **relaciones familiares**, los marroquíes conviven con familiares en un 53,54%, los argelinos no tienen familiares en un 80% y los subsaharianos conviven con parientes en un 52,17%. La relación entre estas dos variables ha resultado significativa con una  $X^2$  (26,056);  $p < 0,05$  con 3 grados de libertad y con un coeficiente de contingencia de 0,307.

— Por último, hay que tener en cuenta el **tiempo medio** que los marroquíes llevan

viviendo en la misma casa que es de 25,315 meses y el tiempo medio que llevan viviendo en el mismo lugar que es de 35,646 meses. El número de marroquíes localizados en estas viviendas ha sido de 659. Respecto a los argelinos el tiempo medio que llevan viviendo en la misma casa es de 16,787 meses y el tiempo medio que llevan viviendo en el mismo lugar es de 25,267 meses. El número de argelinos localizados en estas viviendas ha sido de 250. El tiempo medio que llevan viviendo en la misma casa los subsaharianos es de 51,348 meses y el tiempo medio que llevan viviendo en el mismo lugar de 93,935 meses. En estas viviendas han sido localizados 219 subsaharianos.

#### Situación de residencia

— En relación a si son *residentes* permanentes o temporales se ha observado que el 45,62% de los residentes permanentes viven en casas alquiladas, el 35,48% lo hacen en viviendas cedidas por el jefe u otra persona, el 14,75% posee viviendas ocupadas y el 4,15% tiene vivienda comprada. Respecto a los temporales el 38,24% está en vivienda cedida por el jefe, el 32,35% en vivienda ocupada y el 29,41% en alquilada. La relación entre ambas variables ha resultado significativa con una  $X^2$  (8,570);  $p < 0,05$  con 3 grados de libertad y con un coeficiente de contingencia de 0,182.

— Respecto al *tipo de vivienda* los residentes están en pisos en un 31,34%, en cuadra o transformadores de luz en un 23,50%, en casas de campo en un 20,28% y en casas semiderruidas en un 13,82%. La mayoría de los residentes temporales vive en chabolas, 38,24%, el 29,41% ocupan casas de campo, el 17,65% casas semiderruidas, el 11,76% cuadras o transformadores de luz y el 2,94% vive en pisos. La relación entre ambas variables ha resultado significativa al 5% con una  $X^2$  (31,363) con 5 grados de libertad y con un coeficiente de contingencia de 0,333.

— En cuanto a las *condiciones propias de la vivienda* los residentes poseen muebles en un 63,59%; tienen electricidad en un 70,97%, agua en un 67,74% y butano en un 76,04%. Por otra parte, los temporales no tienen muebles en un 64,71%, tampoco tiene electricidad ni agua en un 55,88% y sí tienen butano (camping-gas) en un 58,82%. Las relaciones entre todas estas variables con la residencia o temporalidad de los inmigrantes ha resultado significativa al 5% para todas ellas.

— Respecto a los *medios de comunicación* que poseen en la vivienda, un 51,15% de los residentes tienen radio y televisión, mientras que la mayoría de los temporales carecen de ambas (38,24%); poseen radio y televisión un 29,41% y sólo tienen radio un 32,36%. La relación entre estas dos variables ha resultado significativa al 5% con una  $X^2$  (14,161);  $p < 0,05$  con 3 grados de libertad y con un coeficiente de contingencia de 0,231.

— En cuanto a las condiciones de *aseo e higiene*, los residentes poseen water y ducha en un 53,46%; no tienen ninguna de las dos cosas en un 39,63%; sólo tienen water un 4,61% y ducha un 2,30%. Por otra parte, los temporales no poseen ninguna de las dos cosas en un 70,59%. La relación entre ambas variables ha resultado significativa con una  $X^2$  (14,444);  $p < 0,05$  con 3 grados de libertad y con un coeficiente de contingencia de 0,233.

— En relación con la tenencia de *cocina y frigorífico* en las viviendas, entre los residentes el 52,07% posee ambos útiles, sin embargo, los no residentes carecen de ambas

en un 50 por ciento. La relación entre ambas variables ha resultado significativa con una  $X^2$  (14,041);  $p < 0,05$  con 3 grados de libertad y un coeficiente de contingencia de 0,230.

— La relación entre **residencia/temporalidad** y **familiares** compartiendo la misma vivienda es de 51,15% para los residentes y están sin familiares un 91,18% de los temporales. La relación entre ambas variables resulta significativa con una  $X^2$  (19,167);  $p < 0,05$  con 1 grado de libertad y un coeficiente de contingencia de 0,266.

### Tiempo

— También se ha cruzado el **tiempo** que llevan viviendo en el mismo lugar con las **condiciones de la vivienda**, a través de un análisis de varianza (ANOVA). En cuanto a que posean medios de comunicación en sus viviendas, la relación ha resultado significativa con una  $F(5,148)$ ;  $p < 0,05$ . En las condiciones de aseo e higiene la relación también es significativa con una  $F(4,625)$ ;  $p < 0,05$ . Las condiciones de la cocina no han resultado significativas en relación al tiempo que llevan viviendo en el mismo lugar con una  $F(0,357)$ ;  $p = 0,784$ . En cuanto a los muebles y el agua, la relación con el tiempo en la misma casa, las relaciones sí han resultado significativas, así se ha obtenido para los muebles una  $T(3,172)$ ;  $p < 0,05$ , y para el agua una  $T(2,563)$ ;  $p < 0,05$ .

### III.5.3. Localización por pedanías y barrios

Al analizar estos datos por pedanías y barrios, para conocer mejor la situación real y condiciones en las que viven la mayor parte de los **inmigrantes**, se pone de manifiesto la complejidad del tema y la dificultad para diferenciar zonas y status, de forma matizada, ya que las carencias de lo más elemental y la precariedad de lo que se tiene es la nota más común y generalizada. Los resultados desagregados por pedanías y barrios serán objeto de particular atención en trabajos posteriores, no obstante, aparecen aquí los mapas y cuadros que visualizan la localización geográfica de los inmigrantes según nacionalidad y sus viviendas (cuadros 5, 6 y 7).

— En conjunto, el 83,47% de los **inmigrantes extranjeros africanos, localizados en el municipio**, residen en pedanías. Según el resultado del trabajo de campo, al menos 29 pedanías registran algún inmigrante. No obstante, dado que la mayor parte de los mismos viven dispersos en el campo y que los límites de las pedanías a veces resultan imprecisos para los encuestadores y para los inmigrantes, puede suceder que inmigrantes residentes en alguna pedanía aparezcan incluidos en otra, como al parecer sucede entre Jerónimo y Aviletes y Sucina, dato que en este caso ha podido ser contrastado, mientras que en otros no.

— Las pedanías que cuentan con un **número más elevado de inmigrantes** son Los Martínez del Puerto, con el 10,50% del total del municipio, Valladolides y Lo Jurado con el 8,67%, Sucina 7,94%, Lobosillo 7,39%, todas ellas en el Campo de Cartagena; y Puente Tocinos 7,12%, Zeneta 6,02%, Cabezo de Torres 4,47%, Monteagudo 4,10%, Alquerías 3,92%, Santa Cruz 3,74% y Sangonera la Verde 3,47% en la Huerta de Murcia (figura 3).

— El **número de viviendas** ocupadas por inmigrantes en pedanías representa el 81,43% del total municipal. Los lugares con un mayor porcentaje de viviendas se localizan en el Campo: Valladolides y Lo Jurado 6,75%, Lobosillo 6,32%, Sucina 4,21%, y Los

**CUADRO 5**  
**Pedanías del municipio de Murcia**  
**Localización de inmigrantes africanos y número de viviendas**

PEDANÍAS		Nº INMIGRANTES	%	Nº VIVIENDAS	%
1	ALBATALÍA, LA	4	0,36	1	0,42
2	ALBERCA, LA	4	0,36	1	0,42
3	ALGEZARES	5	0,45	1	0,42
4	ALQUERÍAS	43	3,92	14	5,90
5	ARBOLEJA, LA	4	0,36	1	0,42
6	BENIAJÁN	14	1,27	6	2,53
7	CABEZO DE TORRES	49	4,47	15	6,32
8	ESPARRAGAL	21	1,91	7	2,95
9	GEA Y TRUYOLS	7	0,63	2	0,84
10	LOBOSILLO	81	7,39	15	6,32
11	LLANO DE BRUJAS	13	1,18	3	1,26
12	MARTÍNEZ PUERTO	115	10,50	9	3,79
13	MONTEAGUDO	45	4,10	14	5,90
14	PALMAR, EL	22	2,00	6	2,53
15	PUENTE TOCINOS	78	7,12	16	6,75
16	PUNTAL, EL	8	0,73	2	0,84
17	RAAL, EL	10	0,91	4	1,68
18	RAMOS, LOS	25	2,28	8	3,37
19	RAYA, LA	1	0,09	1	0,42
20	SANGONERA LA SECA	2	0,18	1	0,42
21	SANGONERA LA VERDE	38	3,47	6	2,53
22	SANTA CRUZ	41	3,74	10	4,21
23	SANTIAGO Y ZARAÍCHE	5	0,45	1	0,42
24	SANTO ÁNGEL	9	0,82	5	2,10
25	SUCINA	87	7,94	10	4,21
26	TORREAGÜERA	12	1,09	3	1,26
27	VALLADOLISES Y JURADO	95	8,67	16	6,75
28	ZARANDONA	10	0,91	1	0,42
29	ZENETA	66	6,02	14	5,90
TOTAL MURCIA CIUDAD		181	16,52	44	18,56
TOTAL PEDANÍAS		914	83,47	193	81,43
TOTAL MUNICIPIO		1095	100,00	237	100,00

Fuente: Cuestionario-Encuesta, junio 1994. Elaboración propia.

**CUADRO 6**  
**Barrios de la ciudad de Murcia**  
**Localización de inmigrantes africanos y viviendas**

PEDAÑÍAS		Nº INMIGRANTES	%	Nº VIVIENDAS	%
1	BARRIOMAR	15	8,3	5	11,4
2	BUENOS AIRES	—	—	—	—
3	EL CARMEN	49	27,1	13	29,5
4	CATEDRAL	—	—	—	—
5	ESPINARDO	22	12,1	4	9,1
6	LA FAMA	—	—	—	—
7	LA FLOTA	—	—	—	—
8	INFANTE J. MANUEL	7	3,9	1	2,3
9	FUENSANTA	7	3,9	4	9,1
10	PAZ, LA	—	—	—	—
11	SAN ANDRÉS	8	4,4	1	2,3
12	SAN ANTOLÍN	13	7,2	4	9,1
13	SAN ANTÓN	5	2,7	1	2,3
14	SAN BARTOLOMÉ	—	—	—	—
15	SAN BASILIO	—	—	—	—
16	SAN JUAN	10	5,5	2	4,5
17	SAN LORENZO	6	3,3	1	2,3
18	SAN MIGUEL	5	2,8	1	2,3
19	SAN NICOLÁS	11	6,1	1	2,3
20	SAN PEDRO	—	—	—	—
21	SAN PÍO X	—	—	—	—
22	SANTA CATALINA	—	—	—	—
23	SANTA EULALIA	10	5,5	3	6,8
24	SANTA M <sup>a</sup> DE GRACIA	4	2,2	1	2,3
25	SANTIAGO EL MAYOR	3	1,6	1	2,3
26	VISTA ALEGRE	5	2,8	1	2,3
27	VISTABELLA	1	0,6	1	2,3
TOTAL BARRIOS		181	100,0	44	100,0
TOTAL MUNICIPIO		1.095		237	

Fuente: Cuestionario-Encuesta, junio 1994. Elaboración propia.

CUADRO 7  
Pedanías del municipio de Murcia  
Inmigrantes por nacionalidad

PEDANÍAS	MARROQUÍES	%	ARGELINOS	%	SURABANANES Y OTROS	%
1 ALBATALÍA, LA	4	0,7	—	—	—	—
2 ALBERCA, LA	—	—	—	—	4	3,4
3 ALGEZARES	—	—	—	—	5	4,3
4 ALQUERÍAS	3	0,5	40	17,1	—	—
5 ARBOLEJA, LA	—	—	4	—	—	—
6 BAÑOS Y MENDIGO	9	1,6	5	2,1	—	—
7 CABEZO DE TORRES	16	2,8	33	14,1	—	—
8 ESPARRAGAL	3	0,5	18	8,5	—	—
9 GEA Y TRUYOLS	7	1,2	—	—	—	—
10 LOBOSILLO	81	14,4	—	—	—	—
11 LLANO DE BRUJAS	—	—	13	5,6	—	—
12 MARTÍNEZ PUERTO	115	20,5	—	—	—	—
13 MONTEAGUDO	39	6,9	6	2,5	—	—
14 PALMAR, EL	7	1,2	4	1,7	11	9,4
15 PUENTE TOCINOS	—	—	10	4,3	68	58,1
16 PUNTA, EL	—	—	—	—	8	6,8
17 RAAL, EL	—	—	10	4,3	—	—
18 RAMOS, LOS	—	—	13	5,6	12	10,2
19 RAYA, LA	—	—	—	—	1	0,8
20 SANGONERA LA SECA	2	0,3	—	—	—	—
21 SANGONERA LA VERDE	38	6,8	—	—	—	—
22 SANTA CRUZ	4	0,7	29	12,4	8	6,8
23 SANTIAGO Y ZARAÍCHE	5	0,9	—	—	—	—
24 SANTO ÁNGEL	9	1,6	—	—	—	—
25 SUCINA	37	15,5	—	—	—	—
26 TORREAGÜERA	8	1,4	4	1,7	—	—
27 VALLADOLISES Y JURADO	95	16,9	—	—	—	—
28 ZARANDONA	10	1,8	—	—	—	—
29 ZENETA	19	3,4	47	20,1	—	—
<b>TOTAL PEDANÍAS</b>	<b>561</b>	<b>100</b>	<b>236</b>	<b>100</b>	<b>109</b>	<b>100</b>

Fuente: Cuestionario-Encuesta, junio 1994. Elaboración propia.

Martínez del Puerto 3,79; y en la Huerta: Puente Tocinos 6,75%, Cabezo de Torres 6,32%, Alquerías 5,90%, Monteagudo 5,90% y Zeneta 5,90%.

— En relación a la **nacionalidad** los **marroquíes**, más numerosos 61,51%, se distribuyen por todo el temtorio, si bien aparecen con mayor intensidad en las pedanías meridionales: Los Martínez del Puerto 20,5%, Valladolides y Lo Jurado 16,9%, Sucina 15,5%, y Lobosillo 14,4%, mientras que los **argelinos**, 25,65%, se localizan casi exclusivamente en el sector nororiental de huerta tradicional: Zeneta 20,1%, Alquerías 17,1%, Cabezo de

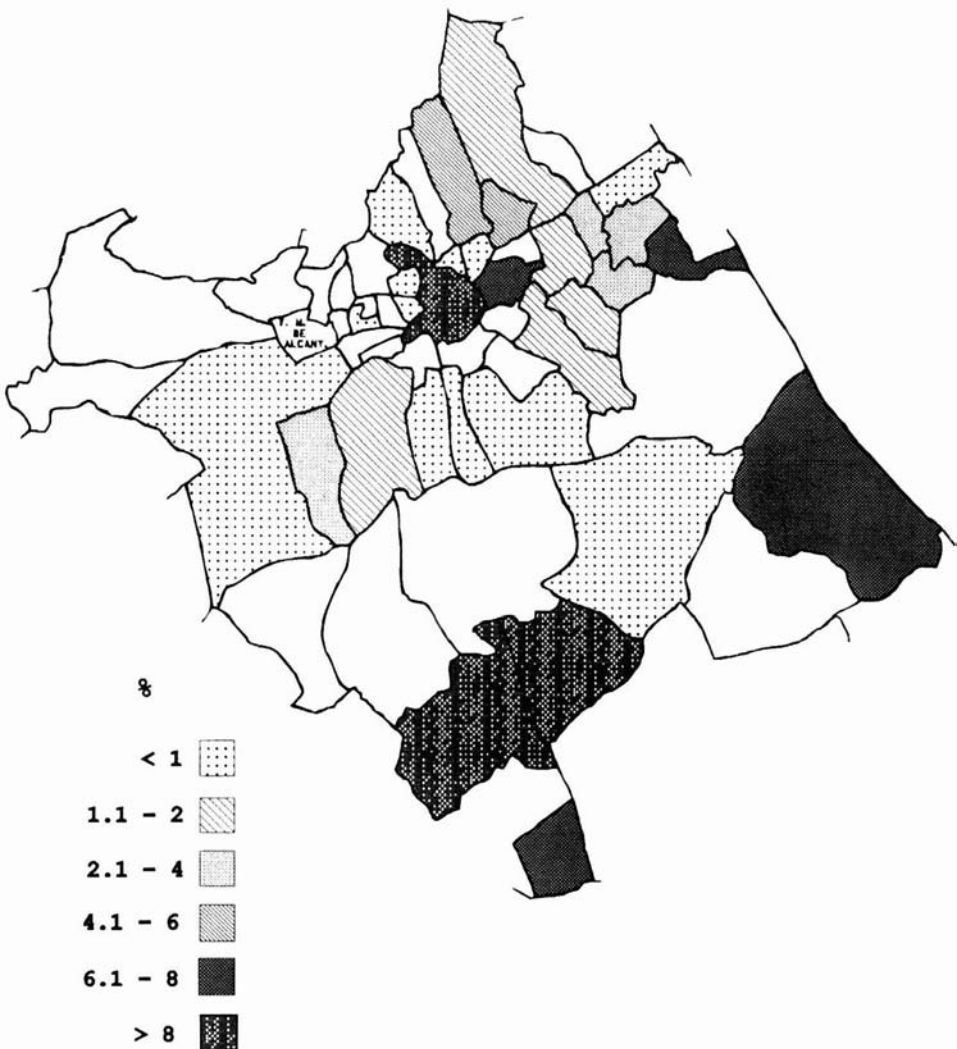


FIGURA 3. Localización de inmigrantes africanos en el municipio de Murcia.



Torres 14,1%, Santa Cruz 12,4%, y Esparragal 8,5%; y los **subsaharianos y otros**, poco numerosos 12,82%, viven en las pedanías de la orla exterior al casco urbano: Puento Tocinos 58,1%, Los Ramos 10,2%, El Palmar 9,4%, Santa Cruz y El Puntal 6,8%, Algezares 4,3% y La Alberca 3,4%.

— Con cierta frecuencia existe la **convivencia con algún familiar**, siendo ésta mayor en las pedanías del Campo de Cartagena, donde viven los marroquíes, como sucede en Los **Martínez** del Puerto donde el 77,78% viven con familiares, en Valladolides, el 75,0%, en Sucina el 70,0%, en Lobosillo el 53,33%, etc. y en la orla meridional del casco urbano, ocupada fundamentalmente por subsaharianos y otros, en las pedanías de La Alberca 100%, Algezares 100%, Santo Ángel 60,0%, etc.

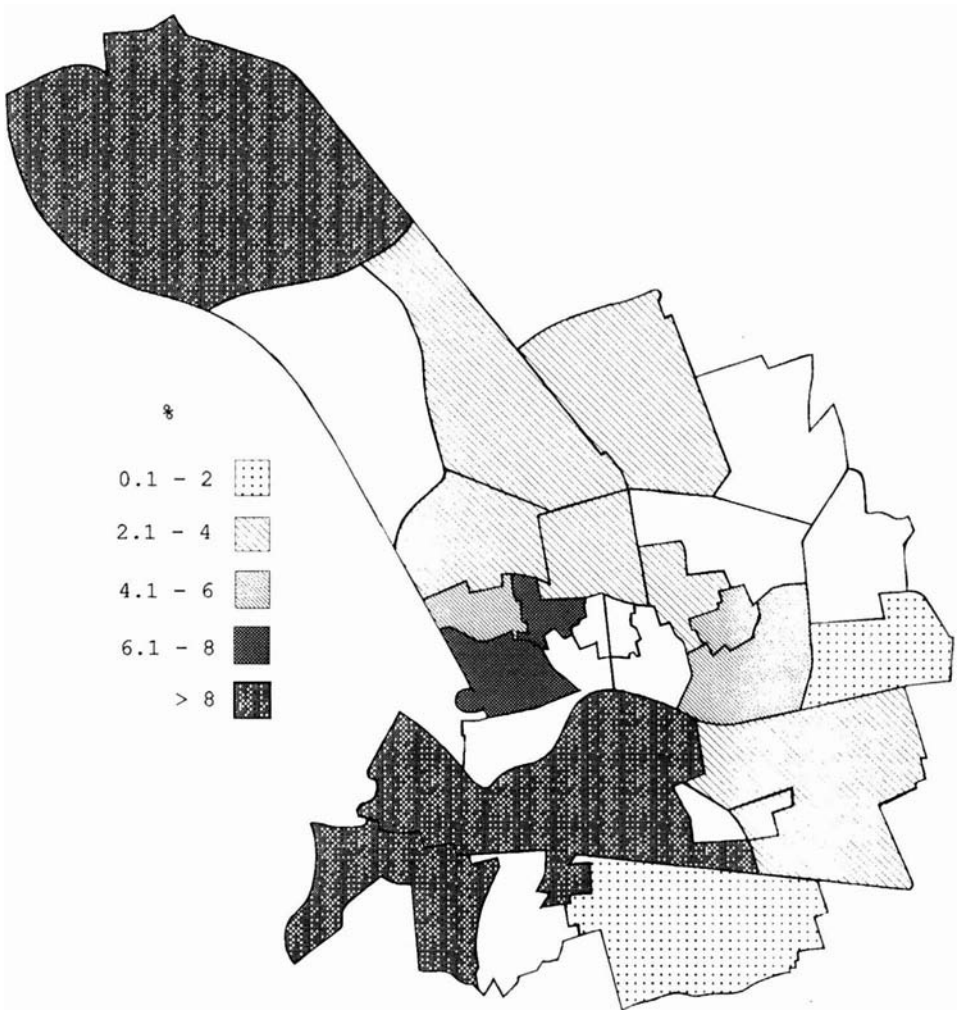


FIGURA 4. Localización de inmigrantes africanos en el casco urbano de Murcia.

— En el casco urbano vive el 16,62% del conjunto de **inmigrantes extranjeros** residentes en el municipio. En general, se distribuyen en los barrios periféricos y, de los veintisiete barrios en que se divide la ciudad, en diecisiete se ha localizado algún inmigrante. La mayor proporción se concentra en el barrio del Carmen 27,1%, seguido de Espinardo 12,1%, Barriomar 8,3%, San Antolín 7,2%, San Nicolás 6,1%, San Juan y Santa Eulalia 5,5%. Otros barrios que cuentan con algún inmigrante, son: Infante D. Juan Manuel, Nuestra Señora de la Fuensanta, San Andrés, San Antón, San Lorenzo, San Miguel, Santa María de Gracia, Santiago el Mayor, Vistalegre y Vistabella (figura 4).

Esos mismos barrios son los que, como es lógico, cuentan con **viviendas**. Sin embargo, hay una cierta variación en el porcentaje de viviendas por barrios derivada del tamaño de la vivienda y del mayor o menor número de personas que viven en ellas. Así, El Carmen tiene el 29,5%, Barriomar 11,4%, Espinardo, Nuestra Señora de La Fuensanta y San Antolín 9,1%, Santa Eulalia 6,8%, San Juan 4,5% etc.

CUADRO 8  
Barrios de la ciudad de Murcia  
Inmigrantes por nacionalidad

PEDANÍAS		MARROQUÍES	%	ARGELINOS	%	SUBSAHARIANOS Y OTROS	%
1	BARRIOMAR	15	18,0	—	—	—	—
2	EL CARMEN	34	45,5	4	13,9	11	15,1
3	ESPINARDO	5	6,1	17	15,6	—	—
4	INFANTE J. MANUEL	—	—	—	6,8	7	9,6
5	FUENSANTA	5	6,1	2	25,0	—	—
6	SAN ANDRÉS	—	—	—	—	8	10,9
7	SAN ANTOLÍN	—	—	—	—	13	17,8
8	SAN ANTÓN	—	—	—	—	5	6,8
9	SAN JUAN	5	6,1	—	—	5	6,8
10	SAN LORENZO	—	—	—	—	6	8,7
11	SAN MIGUEL	—	—	—	—	5	6,8
12	SAN NICOLÁS	11	13,4	—	—	—	—
13	SANTA EULALIA	—	—	3	10,3	7	9,5
14	SANTA M <sup>a</sup> DE GRACIA	4	4,9	—	—	—	—
15	SANTIAGO EL MAYOR	3	3,6	—	—	—	—
16	VISTA ALEGRE	—	—	—	—	5	6,8
17	VISTABELLA	—	—	—	—	1	1,4
<b>TOTAL BARRIOS</b>		<b>82</b>	<b>100</b>	<b>26</b>	<b>100</b>	<b>73</b>	<b>100</b>

Fuente: Cuestionario-Encuesta, junio 1994. Elaboración propia.

Por **nacionalidad**, los marroquíes viven fundamentalmente, en el barrio del Carmen 41,5%, Barriomar 18,0%, San Nicolás 13,4%, Espinardo, Nuestra Señora de la Fuensanta y San Juan 6,1%, Santa María de Gracia 4,9% y Santiago el Mayor 3,6%. Los argelinos viven en Espinardo 58,6%, El Carmen 13,9%, Santa Eulalia 10,3%, y Nuestra Señora de la Fuensanta 6,8%. Otro pequeño grupo de inmigrantes africanos de diversas nacionalidades, **subsaharianos**, senegaleses y otros, aparece distribuido entre los barrios de San Antolín 17,8%, El Carmen 15,1% y San Andrés 10,9% (cuadro 8).

Dentro de cada uno de los barrios, el 100% de los que viven en Barriomar, San Nicolás, Santa **María** de Gracia y Santiago el Mayor son marroquíes; de los que viven en Infante D. Juan Manuel, argelinos, y de los que viven en San Andrés, San Antolín, San Antón, San Lorenzo, San Miguel y Vistalegre de otras nacionalidades. En Nuestra Señora de la Fuensanta el 75,0% son marroquíes y el 25,0% argelinos; en el Carmen el 69,20% son marroquíes, el 7,80% argelinos y el 23,0% de otras nacionalidades, en San Juan un 50,0% son marroquíes y otro tanto de otras nacionalidades, en Espinardo el 25,0% son marroquíes y 75,0% de otras nacionalidades y en Santa Eulalia hay un 33,3% argelinos y un 66,67% de otros.