

## EL CONVENTO DE SAN FRANCISCO DE TARAZONA (ZARAGOZA), CONSTRUCCIÓN Y REFORMA DE SUS EDIFICIOS MEDIEVALES

M<sup>a</sup>. Teresa Ainaga Andrés  
Jesús Criado Mainar

La importancia que el convento de San Francisco<sup>1</sup> tuvo para la Tarazona medieval reside en buena medida en que fue el único existente en la ciudad casi hasta 1500.<sup>2</sup> Aunque la orden de la Merced también se radicó a orillas del Queiles en una fecha que se presume temprana, jugó un papel modesto, dado que se limitó a sostener una casa con varios hermanos encargados de reunir fondos para la redención de cautivos hasta que avanzado el siglo XV, gracias al respaldo de algunas destacadas familias pudo transformar esa casa en una instalación cenobítica propiamente dicha.<sup>3</sup>

Como en otros lugares, los menores se interesaron por aquellas facetas de la vida religiosa más desatendidas por el clero secular: la predicación y la intercesión por las almas de los fieles fallecidos.<sup>4</sup> A partir de mediados del

- 1.- Agradecemos a José M<sup>a</sup> Royo, párroco de San Francisco de Tarazona, las facilidades ofrecidas para el estudio del monumento. A la comunidad franciscana de Zaráuz (Guipúzcoa), en especial a Manuel Bereza, su ayuda en la consulta de la documentación de San Francisco de Tarazona custodiada allí. También a Jesús A. Orte, Javier Bona, Rafael Lapuente y Jesús Calavia su contribución a la elaboración del material gráfico.
- 2.- Un hecho que no deja de sorprender. Por esas fechas Calatayud, segunda ciudad del obispado pero más poblada que Tarazona –1.031 fuegos en 1495, frente a los 736 de la sede–, tenía siete conventos (MÜNZER, J., *Viaje por España y Portugal (1494-1495)*, ed. de R. ALBA, Madrid, 1991, p. 287).
- 3.- En 1420 el visitador diocesano anotó que carecían de templo propio; utilizaban el hospital de Juan de Moncayo que habían habilitado como iglesia sin permiso del ordinario (Archivo Episcopal de Tarazona [A.E.T.], Caj. 7, lig. 5, nº 24, Visita pastoral a la Seo de Tarazona de 1420, s. f.) (Tarazona, I-VII-1420).
- 4.- GARCÍA HERRERO, M<sup>a</sup> C., “La muerte y el cuidado del alma en los testamentos zaragozanos de la primera mitad del siglo XV”, *Aragón en la Edad Media VI. Estudios de Economía y Sociedad*, (Zaragoza, 1984), p. 216; MOLINER, J., *La espiritualidad medieval: los mendicantes*, Burgos, 1974, pp. 90-93 y 391-402.

siglo XIV el deseo de la oligarquía urbana de acceder a sepulturas acordes con su rango o éxito social creó una demanda de nuevos espacios de enterramiento que encontraría respuesta adecuada en nuestro cenobio. Poco a poco, primero en su iglesia y más tarde también en su claustro se dispuso un número creciente de capillas. Entre los ejemplos más relevantes hay que mencionar el de Fortún Pérez Calvillo, hermano de los obispos Pedro y Fernando Pérez Calvillo, inhumado en 1373 en la capilla mayor,<sup>5</sup> o el del acaudalado converso Esperandeu de Santa Fe, que mandó construir hacia 1438 una capilla en la nave del templo dotada con un magnífico retablo en el que se hizo representar arrodillado ante la Virgen.

El convento sirvió también de sede durante el medievo a confraternidades religiosas y laborales tan activas en el ámbito ciudadano como las de San Francisco –transformada con el tiempo en orden tercera franciscana–, Nuestra Señora de la Piedad o Santa María de los mercaderes. Gracias a los donativos ofrecidos por particulares, cofradías y otras entidades pudo levantarse un complejo muy representativo de la arquitectura de la época.

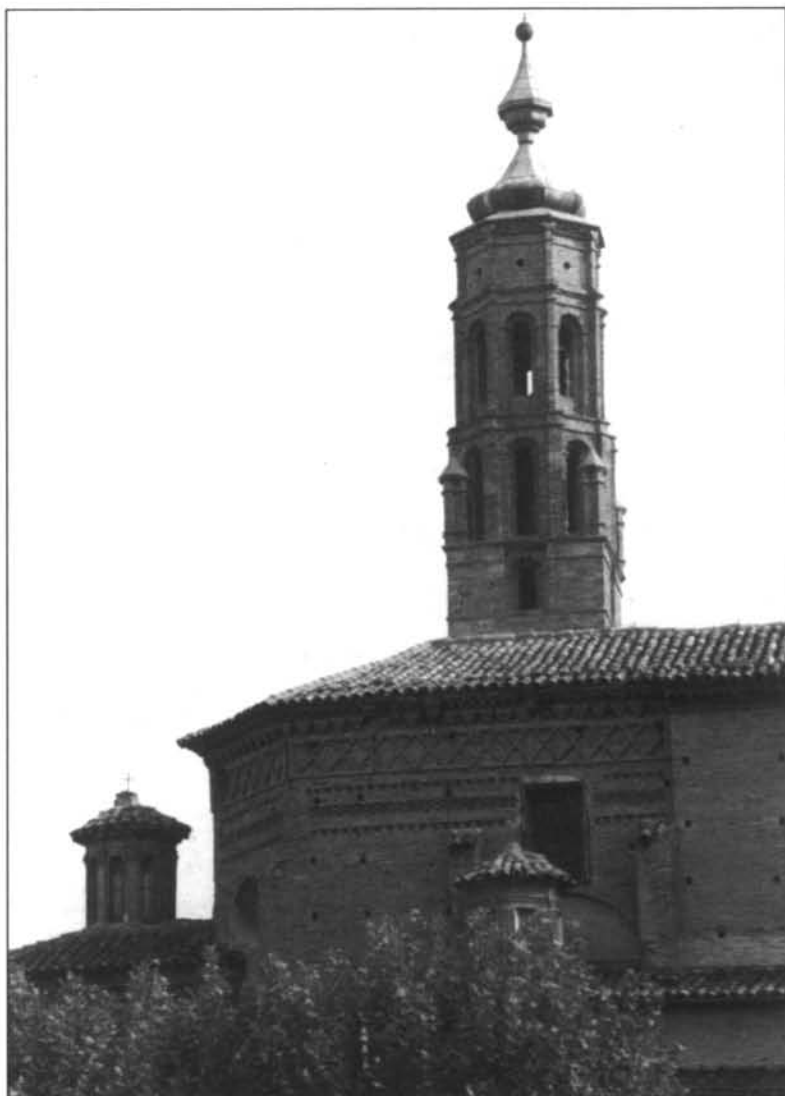
Con la desamortización de 1835 el convento pasó a manos del municipio, que entre 1839 y 1957 mantuvo allí el hospital del Sancti Spiritus, otra institución de raíz medieval. En 1957 los cambios en el sistema de atención sanitaria y, al parecer, el mal estado de conservación del inmueble aconsejaron el cese de esa función asistencial. Dos años después el consistorio enajenó varias dependencias –refectorio, dormitorio y enfermería– que fueron demolidas y sus solares agregados a unos terrenos industriales colindantes. En cuanto al templo, la Venerable Orden Tercera se ocupó del culto hasta que en 1983 fue convertido en parroquia. En la actualidad la iglesia y el claustro pertenecen al Obispado de Tarazona, mientras que la librería y los espacios anexos han sido rehabilitados por el Ayuntamiento y cedidos al Ministerio de Educación y Cultura para albergar la Escuela Oficial de Idiomas.

#### FUNDACIÓN DEL CONVENTO: INSERCIÓN DE LA COMUNIDAD EN LA VIDA CIUDADANA.

El convento de Tarazona, como muchos de los españoles primitivos, pretendió haber sido erigido por San Francisco durante su itinerario a Compostela de 1214. Esta aspiración quedó reflejada en las sucesivas redacciones de su *Lumen Domus*<sup>6</sup> y de ella se hicieron eco los cronistas de la

- 5.- AINAGA ANDRÉS, M<sup>a</sup> T., "El señorío de los Pérez Calvillo: Cunchillos, Malón y Vierlas, durante el último tercio del siglo XIV (1366-1400)", *Tvriaso*, VIII, (Tarazona, 1989), pp. 38-39, nota n<sup>o</sup> 54.
- 6.- SANZ ARTIBUCILLA, J. M<sup>a</sup>, *La iglesia de San Francisco y el Santo Cristo de la V.O.T.*, Tarazona, 1924, pp. 24-33. Entre la documentación conservada en el Convento de los Franciscanos de Zaráuz [C.F.Z.] existe una breve relación de 1820 que reitera esa versión (Fondo de San Francisco de Tarazona, Cajón I, leg. 1<sup>o</sup>, n<sup>o</sup> 1).

EL CONVENTO DE SAN FRANCISCO DE TARAZONA (ZARAGOZA)...



Iglesia de San Francisco de Tarazona. Capilla mayor y campanario. (Foto Jesús A. Orte).

Orden.<sup>7</sup> Hoy no se acepta que pueda hablarse de asentamientos consumados en ese viaje del Santo; es más, los menores no dispusieron al principio de casas ni templos propios, sino que ejercieron su misión evangélica acogiéndose a la caridad de lugares de culto ya existentes. Durante esta etapa inicial vivieron impregnados del espíritu místico de su fundador y mostraron escaso interés por conformar un aparato práctico que articulase sus esfuerzos pastorales.<sup>8</sup>

El más temprano testimonio localizado de la presencia de los frailes menores en la ciudad del Queiles figura en el testamento ordenado en 1270 por el monarca navarro Teobaldo II.<sup>9</sup> Es una referencia demasiado tardía que no excluye la posibilidad de que la fundación del convento fuera bastante anterior.<sup>10</sup>

Los propios franciscanos turiasonenses no guardaban ya a fines del siglo XVI memoria cierta sobre la fecha de su fundación, pues en el pleito que los enfrentaba con los mercedarios para dilucidar la preeminencia de una de las dos comunidades en la procesión del Corpus Christi tan sólo sostenían su mayor antigüedad, sin ser capaces de proporcionar datos precisos.<sup>11</sup> Para nuestros propósitos la afirmación carece de utilidad en cuanto a fijar el momento *ante quem*, puesto que tampoco disponemos de fuentes documentales sobre las actividades de los primeros frailes de la Merced.

Según Zurita, fray Juan Parente, nombrado provincial de España en el capítulo general de 1219, creó en ese mismo año el convento de Zaragoza, pasando desde allí *adelante con algunos religiosos de los reinos de Navarra y Castilla; y por su predicacion y santa vida fueron fundados diversos monasterios y conventos en gran edificacion y ejemplo del pueblo cristiano*.<sup>12</sup> A modo de hipótesis se puede pensar que algunos de los hermanos que se dispersaron

7.- HEBRERA, J. A., *Chronica serafica de la santa Provincia de Aragon de la regular observancia de San Francisco*, vol. I, Zaragoza, 1703, pp. 1 y 3-4.

8.- PARIS, G. de, *Histoire de la fondation et de l'évolution del'Ordre des Frères Mineurs au XIII siècle*, Roma, 1982, [1<sup>a</sup> ed. París, 1928], pp. 40-41 y 157-161.

9.- Se trata de una limosna de 200 sueldos para una pitanza (MORET, J. de, *Anales del reino de Navarra*, Tolosa, vol. III, 1890, pp. 378-383).

10.- Hebrera recoge, sin detallar su procedencia, un texto notarial de 1230 en el que se designa como confrontación una propiedad del convento de San Francisco (HEBRERA, J. A., *Chronica serafica...*, ob. cit., vol. I, p. 4). Sanz ya aclaró que se trata de un documento copiado en el *Lumen Domus II* del convento, datado de forma errónea, que corresponde en realidad a la primera mitad del siglo XIV (SANZ ARTIBUCILLA, J. M<sup>a</sup>, *La iglesia...*, ob. cit., pp. 33-39).

11.- Archivo Histórico de Protocolos de Tarazona [A.H.P.T.], Pedro Pérez, 1579, ff. 300-302 v., (Tarazona, 18-VI-1579). En el mismo sentido, C.F.Z., Fondo de San Francisco de Tarazona, Cajón I, leg. 5<sup>o</sup>, n<sup>o</sup> 3, *Inventario antiguo de los intrumentos que habia en el Archivo de este convento de San Francisco de Tarazona, hecho en 1<sup>o</sup> de mayo de 1615*.

12.- ZURITA, J., *Anales de la Corona de Aragón*, ed. de Á. CANELLAS, vol. 1, Zaragoza, 1977, lib. II, cap. LXXIII, pp. 376-377.

por Aragón encaminaran sus pasos hacia la zona occidental del reino,<sup>13</sup> incluídas las principales localidades de la diócesis de Tarazona: la propia sede episcopal, Calatayud y Tudela, ya en Navarra. Respecto al convento bilbilitano estamos aún peor informados que del turiasonense, mientras que los diplomas más antiguos sobre el navarro –que también proclamaba remon-tarse al peregrinaje del Santo de Asís– datan de la década de 1230.<sup>14</sup>

El convento de San Francisco de Tarazona se incorporó en 1424 a la Custodia Observante de la provincia de Aragón, convirtiéndose en el pionero entre los del antiguo reino en abrazar la reforma de la Orden.

### *La localización urbana del convento*

De acuerdo con el uso más extendido entre los mendicantes, los franciscanos se instalaron extramuros de la ciudad, cerca de la catedral. Argaiz recoge una tradición según la cual se habrían alojado en cierta ermita dedicada a San Martín de las Eras, cedida por el obispo y su cabildo, y en los terrenos anexos ofrecidos por unos fieles. Para este historiador la ermita era el último vestigio de un monasterio benedictino de notable antigüedad.<sup>15</sup>

Sabemos poco sobre la articulación urbana de la margen derecha del río en época antigua y las excavaciones arqueológicas efectuadas apenas arrojan luz.<sup>16</sup> De cualquier modo, la elección del enclave estaba plenamente justificada y se acomodaba a sus propósitos, al tratarse de un espacio amplio comprendido en un arrabal en proceso de vertebración.<sup>17</sup>

- 13.- Los franciscanos Juan de Perusa y Pedro de Saxoferrato llegaron a Teruel hacia 1220 (AMORÓS PAYÁ, L., "Los santos mártires franciscanos beato Juan de Perusa y beato Pedro de Saxoferrato en la historia de Teruel", *Teruel*, XV-XVI, (Teruel, 1956), pp. 24-25).
- 14.- En marzo de 1237 se dispone un primer legado a favor de los menores (FUENTES, P., *Catálogo de los archivos eclesiásticos de Tudela*, Tudela, 1944, pp. 66-67, doc. n° 245). Las noticias conocidas sobre este convento se estudian en ARICETA ESNAOLA, L., "Los franciscanos en Tudela", *Cantabria Franciscana*, CLI, (1984), pp. 107-159.
- 15.- En el atrio se conserva un grupo escultórico con la fecha de 1214 que según este autor representa al matrimonio Novallas ofreciendo a San Francisco las tierras (ARGAIZ, G., *La Soledad laureada por San Benito y sus hijos en las iglesias de España*, vol. VII, *Teatro monástico de la Santa Iglesia, Ciudad, y Obispado de Tarazona*, Madrid, 1675, p. 245).
- 16.- Algunos investigadores proponen el emplazamiento de un barrio mozárabe en esa zona (LACARRA DE MIGUEL, J. M°, "Desarrollo urbano de las ciudades de Navarra y Aragón en la Edad Media", *Pirineos*, 15-16, (Zaragoza, 1950), croquis n° 3). En 1992 se localizó un fragmento de parteluz de probable origen visigodo en el claustro de la Seo (HERNÁNDEZ VERA, J. A., y BIENES CALVO, J. J., "Informe sobre el seguimiento arqueológico realizado en los trabajos de restauración de la catedral de Tarazona", *Arqueología Aragonesa*. 1993, Zaragoza, 1997, pp. 455-456, fig. n° 2).
- 17.- LE GOFF, J., "Apostolat mendiant et fait urbain dans la France médiévale: l'implantation des ordres mendicants. Programme-questionnaires pour une enquête", *Annales E. S. C.*, 23, (París, 1968), p. 337; CUADRADO SÁNCHEZ, M., "Un nuevo marco socioespacial: emplazamiento de los conventos mendicantes en el plano urbano", *VI Semana de Estudios Medievales, Nájera, julio-agosto 1995*, (Logroño, 1996), pp. 101-109.

En las primeras décadas del siglo XIII el crecimiento urbano dio origen o, cuanto menos, reforzó un nuevo foco de población en la margen derecha. Las obras de la catedral avanzaban y junto al templo surgían edificaciones complementarias destinadas a satisfacer las necesidades de la vida en común del cabildo y sus servidores, incentivando la presencia de artesanos y comerciantes. El convento, rodeado de pequeñas eras y huertos, cubría el área más oriental de este arrabal, desde donde partía el camino hacia Zaragoza. Lo unía a la ciudad un puente que enlazaba con la parte baja de una de las rúas del barrio de Juselcos, llamada al menos desde mediados del siglo XIV *calle de los Freires*.

#### EL PROCESO CONSTRUCTIVO: LA IGLESIA Y LAS DEPENDENCIAS CONVENTUALES.

Como sucede con la mayoría de los asentamientos mendicantes, lo ignoramos todo sobre las primeras vicisitudes de los religiosos. Este hecho se ve agravado en Tarazona por la fatal destrucción de sus fondos documentales en el transcurso de las guerras entre Aragón y Castilla (1356-1366), circunstancia que hace extremadamente prolija la tarea de localizar textos antiguos sobre el convento a la par que nos priva del principal caudal de información sobre su construcción hasta después de la finalización del conflicto.

No es tarea fácil formular hipótesis sobre las estancias que sirvieron como sede provisional a los recién llegados pero, como hemos apuntado, la tradición refiere que se hicieron cargo de una ermita dedicada a San Martín cuya memoria se acabaría perpetuando en una capilla situada en el atrio del templo.<sup>18</sup>

#### *La iglesia y sus capillas*

La fisonomía actual de la iglesia obedece a la profunda remodelación que entre 1523 y 1542 afectó a buena parte del inmueble. A pesar de ello, quedan suficientes vestigios materiales e indicios documentales para reconstruir el plan primitivo. A juzgar por lo acaecido en otros conventos mendicantes, parece verosímil que los franciscanos emplearan durante varias décadas el mencionado oratorio –estuviera o no dedicado al obispo de Tours– antes de abordar el proyecto de un templo de nueva planta.

18.- Una situación similar se dio hacia 1219 en Santo Domingo de Zaragoza, para cuya fundación los predicadores recibieron la ermita de Nuestra Señora del Olivar, convertida con el tiempo en una capilla a cargo de una cofradía Nuestra Señora del Milagro dotada de gran autonomía (CRIADO MAINAR, J., "Los primeros asentamientos de la Orden de Predicadores en Aragón (c.1219-1366). Datos sobre la erección y articulación de sus principales dependencias monásticas", *Boletín del Museo e Instituto "Camón Aznar"*, XXXVI, (Zaragoza, 1989), pp. 138-139).

EL CONVENTO DE SAN FRANCISCO DE TARAZONA (ZARAGOZA)...



Iglesia de San Francisco de Tarazona. Puerta principal. Capillas del lado de la Epístola. (Foto Jesús A. Orte).

Carecemos de datos para situar el momento en que la comunidad dio este paso, pero cuando en el siglo XVI Pedro Quintana erigió la actual capilla mayor incluyó junto a su heráldica la de la familia Ximénez de Urrea. Este gesto inusual puede interpretarse como un deseo de respetar la memoria del promotor de la edificación reemplazada, que Argai<sup>19</sup> atribuye al obispo de Tarazona Miguel Ximénez de Urrea (1309-1318), pues las armas que coronan su tumba, sita en el brazo Sur del crucero de la Seo, coinciden con las que en San Francisco alternan con las del secretario Quintana.<sup>20</sup>

De esa primera iglesia subsiste como elemento más destacado la puerta septentrional. Situada en el muro del Evangelio, hacia la zona de los pies y frente a la ciudad, es una obra gótica de cantería datable en el primer tercio del siglo XIV, en la que sobresale por su excelente conservación el arco ojival que la remata. El motivo de rosetas que decora su banda exterior permite ponerla en relación con las arcadas de la nave mayor de la catedral, aunque éstas presentan una molduración más sencilla. El resto del conjunto parece más reciente, pero varias capillas del lado de la Epístola tienen su origen en la obra antigua.

No hay constancia directa de que las tropas castellanas incendiaran o arrasaran el convento antes de que Pedro I abandonara Tarazona en 1366, pero un texto de 1381 lo describe como *pro maiore parte dirutum*.<sup>21</sup> Al igual que las otras iglesias de la localidad,<sup>22</sup> la de San Francisco debió sufrir graves deterioros en el enfrentamiento bélico, aunque las primeras noticias (1376) aluden a las tareas acometidas en el dormitorio, sin duda más perentorias.

La rehabilitación del templo se retrasaría todavía tres años. En 1380 fray Gonzalo Romeu recibió de Juce Azimen, alamín de Torrellas (Zaragoza), 1.500 sueldos *para la obra que en la iglesia del dito monasterio a present se faze* en pago de una obligación suscrita el 21 de septiembre de 1379.<sup>23</sup> Tal y como había hecho con otras empresas ciudadanas, la corona apoyó las labores de reconstrucción y en 1381 el infante Martín cedió 200 robles del monte de La Mata, enclavado en su dominio de Trasmoz (Zaragoza), *pro refficiendo et*

19.- ARGAIZ, G. de, *La soledad...*, ob. cit., pp. 245-246.

20.- SANZ ARTIBUCILLA, J. M<sup>a</sup>, *La iglesia...*, ob. cit., pp. 81-82.

21.- Archivo de la Corona de Aragón [A.C.A.], Cancillería, reg. 2.086, f. 11, (Zaragoza, 20-XI-1381). Pedro I ordenó a sus capitantes que al retirarse incendiaran y destruyeran las posiciones (LÓPEZ DE AYALA, P., *Crónica de D. Pedro I de Castilla*, ed. E. LLAGUNO, Madrid, 1953, p. 540; ZURITA, J., *Anales...*, ob. cit., vol. 4, lib. IX, cap. LXII, p. 540).

22.- Sobre su reconstrucción AINAGA ANDRÉS, M<sup>a</sup> T., "El legado artístico de Pedro y Fernando Pérez Calvillo a la sede episcopal de Tarazona", *II Encuentro Nacional de Estudios sobre el Moncayo. Ciencias Sociales, Tarazona, septiembre 1989*, en *Tvriaso*, X, (Tarazona, 1992), pp. 457-469; AINAGA ANDRÉS, M<sup>a</sup> T., y CRIADO MAINAR, J., *La iglesia parroquial de Santa María Magdalena de Tarazona. Estudio histórico artístico*, Tarazona, 1997, pp. 13-21.

23.- Archivo de la Catedral de Tarazona [A.C.T.], protocolo de Miguel Pérez Romeu, 1380, s. f., (Tarazona, 6-XII-1380).



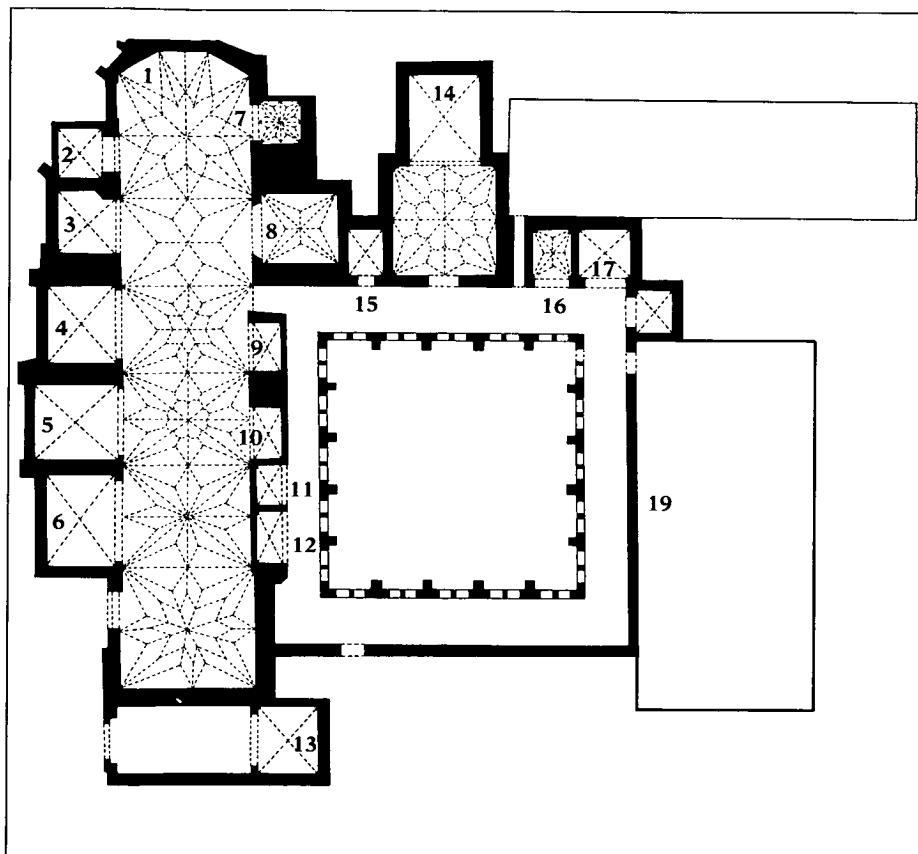
*reparando monasterium*.<sup>24</sup> Varias mandas piadosas demuestran que los trabajos en el oratorio prosiguieron al menos hasta 1390.<sup>25</sup>

Es probable que con la salvedad de la capilla mayor la iglesia no se abovedara hasta el siglo XVI y que se tratase de una edificación de nave única con techumbre lúnea, respetuosa con la normativa del capítulo general de Narbona<sup>26</sup> de 1260. Los robles ofrecidos en 1381 responderían, pues, a la necesidad de restaurar ese cerramiento, quizás dañado en la guerra. La solución adoptada a comienzos del siglo XIV habría sido similar a la del templo franciscano de Borja (Zaragoza), en obras<sup>27</sup> ya en 1328 pero que recibió su cubierta abovedada<sup>28</sup> hacia 1517. Este sistema se empleó también en las iglesias de San Luis de Daroca<sup>29</sup> (Zaragoza) y San Francisco de Barbastro (Huesca), ésta abovedada<sup>30</sup> a partir de 1545.

Nuestro edificio pudo contar desde el principio con capillas interiores entre los contrafuertes en el lado del Evangelio. En origen apoyarían en el muro perimetral sin romperlo, a la manera de las de la iglesia de la Magdalena de Tarazona, y solo a partir del tercer cuarto del siglo XIV se empezaría a horadar la pared para que ganaran en profundidad e independencia. A pesar de que algunas de las practicadas en el lado de la Epístola tienen asimismo su origen en el siglo XIV, por entonces casi todas abrían al claustro.

A fines del siglo XV, superados los planteamientos ideológicos rigurosos, se advierte un deseo decidido de modernizar el interior de la iglesia que pasará por el cambio de la techumbre y el traslado del coro desde la capilla mayor a la zona de los pies, donde se dispondrá en alto. Incluso se llegará a decorar

- 24.- A.C.A., Cancillería, reg. 2.086, f. 11, (Zaragoza, 20-XI-1381).
- 25.- En 1384 se donan 50 sueldos para ese fin (A.H.P.T., Bernart Castelblanch, 1384, ff. 191 v.-193) ([Tarazona], 9-X-1384) y en 1385 otros 200 (A.H.P.T., Bernart Castelblanch, 1385, ff. 119-119 v.) (Tarazona, 14-VI-1385). Aún en 1390 se registra un legado de 100 sueldos para la obra de la iglesia (A.H.P.T., Miguel Pérez Romeu, 1390, s. f.) (Tarazona, 11-X-1390).
- 26.- BIHL, M., "Statuta generalia ordinis. Edita in Capitulis Generalibus celebratis Narbonæ An. 1260, Assissii An. 1279 atque Parisii An. 1292. (Editio critica et synoptica)", *Archivum Franciscanum Historicum*, XXXIV, (Florenca, 1941), p. 48.
- 27.- Fecha en que Alfonso IV cedía la cuarta parte de la primicia de Borja para su erección (ESCRIBANO SÁNCHEZ, J. C., y JIMÉNEZ APERTE, M., "Iglesias medievales de la comarca de Borja. I. Borja", *Cuadernos de Estudios Borjanos*, VII-VIII, (Borja, 1981), pp. 201-202, doc. nº 3).
- 28.- En 1517 el secretario Juan de Coloma dispuso las rentas precisas: *...que la yglesia de Sant Francisco de Borja se acabe de fazer de boveda en siguiente de la [obra de la] dicha yglesia que yo fago fazer* (SERRANO Y SANZ, M., *Orígenes de la dominación española en América*, Madrid, 1918, p. 502).
- 29.- *La techumbre o bovedas, que eran de tablas muy bien labradas, y dadas de varios colores, estavan llenas de sus Reales Escudos y Divisas; y escrito el año de mil ducientos treinta y siete, cinco despues que se hizo la fundacion* (HEBRERA, J. A., *Chronica serafica...*, ob. cit., vol. II, Zaragoza, 1705, p. 7).
- 30.- Los contratos para la construcción de las bóvedas en Archivo Histórico Provincial de Huesca, Sección de protocolos notariales [A.H.P.H.], Juan de los Vayos, notario de Barbastro, 1545, hoja doble s. f. al final del protocolo, (Barbastro, 22-I-1545); Sebastián Segura, notario de Barbastro, 1551, ff. 177-179, (Barbastro, 5-VI-1551).



Planta del convento de San Francisco de Tarazona.  
Estado hipotético hacia 1550.

su frente con pinturas murales –quedan restos de una Anunciación de estilo hispanoflamenco en el lado derecho del arco que lo sustenta–. La intervención supuso también el encargo de una nueva sillería coral, cuyos estalos pueden datarse hacia 1500, y un potente órgano (1493-1494) para aumentar el boato del culto, emulando el recién instalado (1490) en la Seo.<sup>31</sup>

La pretensión de renovar las cubiertas era ya pública en 1494, cuando Elvira López dispuso un legado de 200 sueldos para contribuir a sufragar uno de los tramos.<sup>32</sup> A pesar de ello transcurrieron varias décadas antes de que la iniciativa cuajara, pues su sustitución por la actual bóveda de crucería estrellada no tuvo lugar hasta 1523-1542. El proceso lo inició Pedro Quintana con la reedificación de la capilla mayor [1]. En 1523 el capítulo le concedió licencia para enterrarse en ella a cambio de que hiciera *fabricar de nuevo la dicha capilla mayor... subiendola por los alicates* –por alizaces– *que estan de fuera de la dicha capilla fechos et señalados*.<sup>33</sup>

El acuerdo suponía la demolición del recinto antiguo y su reconstrucción sobre un perímetro más amplio, señalándose que ya estaban abiertos los alizaces o zanjas de cimentación de los nuevos muros. Esto significa que el testero medieval se alzaba sobre una planta diferente a la actual: o bien poligonal pero de menor tamaño –lo que parece improbable–, o bien plana, según un modelo perfectamente documentado en la arquitectura mendicante de época temprana.

La nueva estructura de ladrillo, concluida antes del asentamiento en 1532 de la escultura yacente del secretario,<sup>34</sup> se desarrolla sobre una planta pentagonal. Su exterior muestra en la parte alta una rica decoración formada por una banda romboidal precedida por dos cintas de esquinillas y coronada con un alero de pisones. Esta solución, habitual en la arquitectura religiosa zaragozana del primer tercio del siglo XVI, recuerda edificios de cronología similar como la cabecera de la desaparecida iglesia de Santa Lucía de la capital, erigida hacia 1528 por Juan de Sariñena.<sup>35</sup>

Los cinco tramos de que consta la nave, de longitud desigual, se costearon con limosnas entregadas por cofradías y particulares. Al exterior sus muros de ladrillo carecen de ornamentación, excepto la huella dejada por los mech-

31.- AINAGA ANDRÉS, M<sup>o</sup> T., y CRIADO MAINAR, J., "El antiguo órgano (1493-1494) de San Francisco de Tarazona (Zaragoza) y otras noticias sobre la actividad de Enrique Alemán", en prensa.

32.- La limosna se aplicaría *para en ayuda de obrar una arcada de aquellas de la yglesia* (A.H.P.T., Antón Bueno, 1494, ff. 1-2 v.) (Tarazona, 7-I-1494).

33.- A.H.P.T., Francisco Malón, 1523, ff. 82 v.-84 v., (Tarazona, 28-IV-1523).

34.- CRIADO MAINAR, J., "Las artes plásticas del Primer Renacimiento en Tarazona. El tránsito del moderno al romano", *II Encuentro Nacional de Estudios sobre el Moncayo. Ciencias Sociales, Tarazona, septiembre 1989*, en *Tvriaso*, X, vol. II, (Tarazona, 1992), pp. 436-437, doc. n<sup>o</sup> 12.

35.- GÓMEZ URDÁÑEZ, C., "Juan de Sariñena, el maestro de la Lonja de Zaragoza, a través de nuevas obras", *Artígrama*, 3, (Zaragoza, 1986), pp. 119-122.

nales y el vuelo del tejado que apoya sobre un alero configurado por tres hileras de ladrillos dispuestos en esquinilla. Por el interior, cada uno recibe una bóveda de crucería de trazado diferente.

Los cofrades de San Francisco pagaron el inmediato a la capilla mayor, tal y como se advierte en los escudos alojados en los arranques de la bóveda.<sup>36</sup> El segundo presenta éstos vacíos, quizás por haber sido sufragado con donativos de procedencia diversa, lo que justificaría el destino de varias mandas de 1532-1533 *para la fabrica de los cruzeros del monasterio de señor Sant Francisco*.<sup>37</sup> Francisco de Arabiano y su tío Pedro López financiaron respectivamente los tramos tercero y cuarto, pues sus escudos lucen los distintivos de estos dos personajes.<sup>38</sup> El quinto y último crucero de la iglesia fue volteado con los 100 ducados ofrecidos en 1538 por Jaime Cunchillos, obispo de Lérida, *para hacer un arco y cruzero en el dicho monesterio*. Su ejecución debió retrasarse algo, pues el prelado falleció el 3-IV-1542, momento en que se materializaría el legado.<sup>39</sup>

Hemos, pues, de concluir que la primitiva iglesia de San Francisco, que suponemos erigida en el primer tercio del siglo XIV, estaba integrada por una gran nave de anchura y longitud similares a las actuales pero de altura desconocida –la parte superior de los muros se rehizo en el Quinientos–, cubierta con una techumbre de madera sobre perpiaños y quizás dotada de capillas interiores alojadas entre los apoyos del lado del Evangelio. Remataba a Oriente en una capilla mayor menos profunda que la hoy existente pero de idéntica anchura cuya morfología se nos escapa –quizás de planta rectangular y abovedada–. Concebida de acuerdo a una de las principales tipologías arquitectónicas difundidas por las órdenes mendicantes a partir del último tercio del siglo XIII,<sup>40</sup> era un buen ejemplo del espíritu de humildad que en sus inicios guió la acción pastoral de los menores.

36.- En 1541 Juan de Heredia solicitó ser enterrado *en el cuerpo de la iglesia del dicho monesterio, debajo del cruzero que los confadres de la confraria de Sant Francisco fizimos* (A.H.P.T., Pedro de Silos, 1541, ff. 267 v.-272 v.) (Tarazona, 10-XII-1541).

37.- A.H.P.T., Francisco Malón, 1532, ff. 289 v.-291, (Tarazona, 13-VII-1532); Francisco Malón, 1533, ff. 321-326 v. y 370-375, (Tarazona, 27-VII y 25-X-1533).

38.- Así lo explica ARGAIZ, G. de, *La soledad...*, ob. cit., p. 246.

39.- Su testamento en Archivo Histórico de Protocolos de Zaragoza [A.H.P.Z.], Miguel Español, 1542, s. f., (Zaragoza, 23-III-1538). Su carta pública de muerte en A.H.P.T., Francisco Malón, 1542, ff. 90-90 v.

40.- CUADRADO SÁNCHEZ, M., "Arquitectura franciscana en España (siglos XIII y XIV)", *Archivo Ibero-Americano*, LI, (1991), pp. 490-493; DALMASES, N. de, y JOSÉ PITARCH, A., *L'Època del Cister. S. XIII*, vol. II de *Història de l'Art Català*, Barcelona, 1983, pp. 118-120; GINÉ I TORRES, A. M<sup>a</sup>, "El convent de Sant Francesc de Barcelona. Reconstrucció hipotètica", *Acta Historica et Archaeologica Medievalia*, 9, (Barcelona, 1988), pp. 226-227, y "Establiments franciscans a Catalunya. Arquitectura franciscana", *Acta Historica et Archaeologica Medievalia*, 10, (Barcelona, 1989), pp. 136-139.

En los conventos franciscanos las capillas juegan siempre un papel arquitectónico primordial, dado que el proceso de dotación de las mismas refleja la evolución histórica de sus principales salas, en particular la iglesia y el claustro. Por lo que respecta a la mayor, hasta el traslado del coro a la zona de los pies sirvió también de sede a la comunidad. El mecenazgo del secretario Quintana no alcanzó al retablo medieval, anterior a 1477 –doc. n° 2– y que pervivió hasta su sustitución a mediados del siglo XVII.

La capilla de la Anunciación de Nuestra Señora [2] ocupa un lateral del presbiterio y es, por tanto, la más cercana al altar mayor de entre las alineadas en el lado del Evangelio. Los frailes cedieron a García Benito el espacio necesario para su edificación<sup>41</sup> en 1473 y ya había sido erigida cuando en 1477 García Ruiz, albacea del fundador, contrataba con el pintor bilbilitano Tomás Ram un retablo para su ornato –doc. n° 2–.

Éste constaría de una tabla con la advocación titular más un ático. En la casa mayor, la Salutación estaría presidida por María *vestida de un manto de açur purpurado de oro fino* y San Gabriel *vestido con su camis fecho de blanquet e aonbrado de açur, e una almatica de carmesi de brocado con sus cenefas ricas e un cetro en la mano*. Encima se ubicaría una Piedad con la Misa de San Gregorio. Se completaba con polseras, pilares y una *tuba* o dosel, elementos éstos que el maestro haría *del arte del retablo de San Francisco*.<sup>42</sup>

Este recinto fue remodelado a mediados del siglo XVIII, dejando paso la bóveda medieval a una cúpula decorada con yeserías; no obstante, aún mantiene un óculo gótico cegado. En la plaza del retablo de Tomás Ram se colocó por entonces el actual.

La siguiente capilla tuvo por invocación la de San Miguel [3] hasta que en 1593 la tomaron a su cargo los cofrades de San Diego de Alcalá.<sup>43</sup> Se levantó por deseo de Pedro Sánchez de Los Fayos, que en su testamento de 1383 ordenó también su decoración con escenas de la vida del arcángel y una imagen de la Virgen.<sup>44</sup> En 1494 hubo un intento de dotarla de retablo que no debió prosperar.<sup>45</sup> Hoy recibe culto en ella Santa Ana.

41.- Le asignaron un solar dentro de la capilla mayor, junto a la capilla de García López y la acequia de Orbo (A.H.P.T., Antón Bueno, 1473, ff. 30 v.-31) (Tarazona, 24-IV-1473).

42.- El 1-XII-1477, el pintor recibió los 80 sueldos del primer plazo (A.H.P.T., Fernando Villarreal, 1477, s. f.) y el 12-VII-1479 otros 150 por el tercero y último, advirtiendo que aún se le adeudaban los 100 sueldos de la segunda tanda (A.H.P.T., Fernando Villarreal, 1479, s. f.).

43.- La carta de concesión señala que la arquitectura se rehizo en ese momento (A.H.P.T., Juan Sánchez, 1593, ff. 388-390) (Tarazona, 30-XI-1593). En el exterior se advierten con nitidez las dos fases.

44.- A.H.P.T., Miguel Pérez Romeu, 1383, ff. 12-13 v., (Tarazona, 10-IV-1383). El 31-VIII-1384 estaba ya construida (A.H.P.T., Bernart Castelblanch, 1384, ff. 160 v.-161).

45.- Elvira López dispuso una manda testamentaria de 1.000 sueldos para tal fin (A.H.P.T., Antón Bueno, 1494, ff. 1-2 v.) (Tarazona, 7-I-1494).

El tercer ámbito se consagró a San Antonio de Padua [4]. Se cita por vez primera en 1380, con motivo de su entrega a Sancho Pérez de Moncayo; el texto no hace referencia a una nueva construcción, por lo que cabe suponer que ya existiera.<sup>46</sup> Para 1476 había pasado a la familia Quintana, pues en ese año Antonia Cunchillos, viuda de Jaime Quintana, encargó un nuevo retablo a los pintores bilbilitanos Pedro de Aranda y Juan Rius –doc. n° 1–.

El contrato describe un mueble integrado por un banco de cinco casas con los Santos Juanes, la Magdalena, la Piedad y San Francisco. Los pintores harían en el cuerpo una tabla de mayor tamaño con el titular, flanqueada a cada lado por otras dos con escenas de su vida. En el ático, el habitual Calvario.<sup>47</sup> Aranda y Rius se obligaron a no reutilizar ningún elemento del retablo viejo, cuyas características, autor y datación desconocemos.

La bóveda de la capilla, de crucería simple, se rehizo en torno a 1560. Desde 1908 está dedicada a la Purísima Concepción de María.

A continuación viene la capilla del Crucifijo [5], identificada bajo esta advocación desde comienzos del siglo XVI.<sup>48</sup> Ignoramos su titular medieval, pero las fuentes la mencionan desde 1391, cuando pertenecía a los herederos de Guillerma Pérez de Alcolea, señora de Torrellas.<sup>49</sup> Su fábrica, que ahora preside el Corazón de Jesús, es de mediados del XVI.

La quinta y última capilla medieval de este lado era la de Nuestra Señora de los Ángeles [6], fundada por Esperandeu de Santa Fe, acaudalado converso que alcanzó una notable posición dentro de la sociedad turiasonense de la primera mitad del siglo XV. Su retablo se ajustó en 1438 con el pintor zaragozano Blasco de Grañén y estaba concluido un año después.<sup>50</sup>

Según la capitulación, el banco se distribuiría en cinco historias de la Pasión, reservándose los nueve compartimentos del cuerpo a escenas de la vida de la Virgen. Estas últimas rodearían una gran pintura, conservada en el Museo Lázaro Galdiano de Madrid, en la que mosén Esperandeu aparece como donante.

46.- A.C.T., protocolo de Miguel Pérez Romeu, 1380, s. f., (Tarazona, 22-XI-1380).

47.- El día del acuerdo Pedro de Aranda y Juan Rius, *maestros de pintar y obrar retablos de maconeria*, otorgaban tener en comanda 900 sueldos de la comitente. Acto seguido percibieron 300 sueldos a cuenta del trabajo (A.H.P.T., Antón Bueno, 1476, ff. 80-80 v.) (Tarazona, 4-VII-1476).

48.- A.H.P.T., Jerónimo López de Xep, 1519, ff. 45-45 v., (Tarazona, 18-III-1519).

49.- A.H.P.T., Bernart de Castelblanch, 1391, ff. 112-112 v., (Tarazona, 15-VI-1391). Debió levantarse en torno a 1369, año en que los menores delegaron el cobro de las cláusulas testamentarias de doña Guillerma que les afectaban (A.H.P.T., Miguel Pérez Romeu, 1369, s. f.) (Tarazona, 5-VIII-1369).

50.- LACARRA DUCAY, M<sup>a</sup> C., "Cinco tablas del taller del pintor aragonés Blasco de Grañén (c.1422-1459) en el Museo de Bellas Artes de Bilbao", *Anuario-Urtekaria*, (Bilbao, 1988), p. 33, nota n° 7; de la misma autora, «Nuevas noticias de Blasco de Grañén, pintor de retablos (doc. 1422-1459)», en este volumen.

En 1793 la capilla pasó a la Venerable Orden Tercera entidad que, tras derribar el recinto medieval, costeó otro de amplitud y complejidad superiores donde permanece todavía la popular imagen del Santo Cristo de la V.O.T.<sup>51</sup>

La primera capilla del lado de la Epístola estuvo dedicada a la Ascensión [7] y, al igual que la de la Salutación, abre al presbiterio de la capilla mayor. La construyó el infanzón Juan de Arabiano y aparece referida por vez primera en 1529.<sup>52</sup> Por entonces se volteó su bóveda de crucería estrellada y también se dotó con un retablo de pintura –desaparecido–. Ocupa parte del nivel inferior del campanario.

La siguiente la edificaron en honor de San Bernardino de Siena [8] los herederos del jurista García Beltrán de Savalza (+1418). A finales de 1457 su hija Teresa Beltrán solicitó ser enterrada allí, a la par que dispuso un legado de 150 sueldos para costear un retablo dedicado al Santo de Massa Maritima.<sup>53</sup> Mantiene la estructura original, cubierta con una bóveda gótica de terceletes, pero no el mobiliario.

A continuación de San Bernardino se sitúa la puerta de acceso al claustro, mencionada en 1458 ya en ese mismo lugar, junto al púlpito.<sup>54</sup> Vienen después cuatro pequeñas capillas-arcosolio de origen medieval, algunas de las cuales abrían en principio al claustro, aunque tres de ellas lo hacen en la actualidad a la iglesia.

La primera fue de la Circuncisión y San Buenaventura [9] y ahora la preside San Francisco. Aunque citada ya en 1490, se rehizo hacia 1505;<sup>55</sup> en 1601 la adquirió y reformó en profundidad el jurista Rafael Jaramillo de Contreras.<sup>56</sup> Desconocemos los titulares medievales de la segunda [10] –que abre al templo y cuya arquitectura, de mediados del siglo XIV, denota una antigüedad superior a las demás– y la tercera [11] –orientada al claustro–. La cuarta, de Santa Ana [12], consta en 1584 todavía como ubicada en el claustro y a partir de 1590 como perteneciente a la iglesia.<sup>57</sup>

51.- SANZ ARTIBUCILLA, J. M<sup>a</sup>, *La iglesia...*, ob. cit., pp. 245-261.

52.- Se describe como emplazada *en la capilla mayor, a la parte de la sacristia, debaxo el quierpo del campanario* (A.H.P.T., Antón Lamata, 1532, ff. 153-153 v.) (Tarazona, 23-XII-1529).

53.- Desconocemos la data de su construcción, pero puede ser contemporánea a la canonización del Santo (1450). La primera referencia con esta advocación corresponde al testamento de Teresa Beltrán (A.H.P.T., Antón Bueno, 1457, f. 74) (Tarazona, 26-XII-1457).

54.- La cita aparece en un documento otorgado *en la claustra del monesterio de Sant Francisco, entrando de la yglesia a la claustra devant de la capiella de Sant Bernardino, en el claustron de la mano derecha, devant de la puerta de la predicadera* (A.H.P.T., Juan Ruiz de Veratón, 1458, s. f.) (Tarazona, 10-X-1458).

55.- A.H.P.T., Antón Bueno, 1490, ff. 8-9, (Tarazona, 18-IV-1490); Fernando Villarreal, 1504-1505, ff. 478-481 v., (Tarazona, 19-III-1505).

56.- A.H.P.T., Alonso Gutiérrez de Viña, 1601-1602, ff. 92 v.-96 v., (Tarazona, 24-XI-1601).

57.- A.H.P.T., Martín de Falces, 1584, ff. 113 v.-118, (Tarazona, 20-VI-1584); Martín de Falces, 1590, f. 27 v., (Tarazona, 23-I-1590).

A los pies, en el antiguo atrio se alza la capilla de San Martín [13]. Este sector del inmueble, propiedad del Ayuntamiento de Tarazona, ha sido incorporado a la Escuela Oficial de Idiomas. Hasta la última intervención, junto a San Martín se encontraba el paso al claustro desde el exterior del convento. La capilla se documenta al menos desde 1418,<sup>58</sup> aunque su arquitectura actual es del siglo XVI. Como vimos más arriba, la tradición le supone un origen anterior a la propia fundación franciscana.

### *El campanario y la sacristía*

Las más tempranas menciones de la torre de San Francisco de Tarazona corresponden a fines del siglo XIV pero la conservada, de planta ligeramente rectangular, quizá deba datarse ya en el XV. El cuerpo de campanas primitivo contaba en cada lado con tres arcos apuntados –algunos de los cuales todavía destacan bajo los grandes arcos de medio punto renacentistas que los cobijan–. Entre 1568 y 1584 la parte alta fue macizada y recrecida con sendos cuerpos octogonales.<sup>59</sup>

La sacristía ocupa el espacio disponible entre la capilla mayor, el campanario y Nuestra Señora de la Piedad. Hemos localizado donativos aplicados a su fábrica en momentos muy diversos, pero ninguno hace referencia a la construcción que nos ha llegado, una gran sala rectangular del siglo XVII cubierta con una cúpula de planta oval.

### *Las dependencias conventuales*

A partir del último cuarto del siglo XIV los protocolos notariales citan el claustro, el capítulo, el dormitorio, el refectorio y la enfermería, dependencias todas que en buena lógica existirían antes de 1357 pero que la Guerra de los dos Pedros debió dañar.<sup>60</sup> Todas ellas conocieron arreglos o reconstrucciones con anterioridad a 1500.

A mediados de la década de 1380, cuando la ciudad empieza a recuperarse del conflicto, se registran los primeros legados para la obra del monasterio que no explicitan un destino concreto.<sup>61</sup> Unos años antes, en 1376, los frai-

58.- A.H.P.T., Pedro Martínez de Samanes, 1418, ff. 14-15 v., (Tarazona, 11-I-1418).

59.- En 1568 se hizo un legado de 1.000 sueldos *para levantar el campanario* (A.H.P.T., Martín de Falces, 1565-1569, ff. 64 v.-68 y 114 v.-116 v.) (Tarazona, 22-V y 6-VI-1568). Una vez concluido, en 1584 se ofreció otro de 20 escudos *para cubrir de oja de lata la torre del campanario* (A.H.P.T., Pedro Pérez, 1584, ff. 268 v.-270 v.) (Tarazona, 2-VII-1584).

60.- En 1403, la celebración de un capítulo provincial en la casa obligó a vender varios censos para captar recursos, pues era *necesario hazer obras y reparaciones en cambras, cellas y otras obras*, así como reunir provisiones (A.H.P.T., Martín Sánchez de Cunchillos, 1403, s. f.) (Tarazona, 11-III-1403).

61.- En 1384 se donaban 3 sueldos *pora la obra de Sant Francisco* (A.H.P.T., Bernart Castelblanch, 1384, s. f.) (Tarazona, 15-VII-1384). En 1386 la comunidad recibía 100 sueldos procedentes de una condena judicial (A.H.P.T., Bernart Castelblanch, 1386, s. f.) (Tarazona, 21-VI-1386). En 1396,



EL CONVENTO DE SAN FRANCISCO DE TARAZONA (ZARAGOZA)...



Claustro de San Francisco de Tarazona. Arcada del ángulo Sureste. Conjunto de la galería septentrional. (Foto Jesús A. Orte).

les habían adquirido sendas partidas de madera para atender a la reparación *del dormitorio de la dita orden*. La primera, por valor de 1.550 sueldos, incluía 26 tirantes, 126 bergones, 78 cambrios y 250 tajones de ripia; la segunda, compuesta por 28 tirantes y 300 bergones, importó 2.028 sueldos.<sup>62</sup>

Las noticias relativas a trabajos en las otras estancias son posteriores; de hecho, hasta bien entrado el siglo XV no dispondremos de datos continuados, por lo que resulta imposible recomponer su historia hasta etapas aún más avanzadas. Por esas mismas fechas se reedificaba el convento de San Francisco de Tarragona (a partir de 1471), cuya documentación ofrece un testimonio precioso respecto a las oficinas que entonces se consideraban necesarias en todo cenobio de frailes menores: una iglesia dotada de un humilde campanario y un claustro al que abrirían un dormitorio común y un refectorio.<sup>63</sup> Justo las que mencionan las fuentes turiasonenses de la época.

Carecemos de alusiones directas a la edificación del claustro, una sencilla fábrica gótica de ladrillo constituida por arcos ojivales separados de dos en dos mediante contrafuertes que refuerzan la construcción y rompen la monotonía al definir cinco tramos por galería más los angulares. Sus características formales aconsejan situarlo en las décadas centrales del siglo, coincidiendo con un incremento significativo de las limosnas a la obra del convento.<sup>64</sup> La techumbre, a base de vigas de madera y bovedillas de yeso, quedó enmascarada hacia 1769 por una bóveda de arista.

A partir del último cuarto del siglo XV se empezaron a levantar capillas tanto en el perímetro exterior como a la parte del patio que venían a sumarse a las existentes en la galería aneja al templo. Esto alteraría su aspecto hasta dejarlo en un estado próximo al actual: muchas arcadas fueron entonces tapiadas y pese a que la mayoría de estas capillas han desaparecido los ven-

Elvira de los Casales disponía que una vez cumplido su testamento, el residuo de sus bienes se entregara para la financiación de las obras en curso; cfr. A.H.P.T., Bernart Castelblanch, 1396, ff. 216 bis v.-218, ([Tarazona], 21-XII-1396), y García Pérez Pallaranco, 1400, s. f., (Tarazona, 27-VI-1400). En 1405 consta un donativo de 5 florines a la obra (A.H.P.T., García Pérez Pallaranco, 1405, s. f.) (Tarazona, 29-VIII-1405). Aun en 1418 encontramos otro de 200 sueldos a *la obra de senyor Sant Francisco* (A.H.P.T., Pedro Martínez de Samanes, 1418, ff. 80-82) (Tarazona, 23-IV-1418).

62.- A.H.P.T., Juan Ferrández Rojulián, 1376, s. f., (Tarazona, 13-V y 16-VI-1376).

63.- Citado por CUADRADO SÁNCHEZ, M., "Arquitectura franciscana...", ob. cit., pp. 528-529.

64.- En 1440 se consigna una de 20 sueldos (A.H.P.T., Juan Ruiz de Veratón, 1440, ff. 64 v.-66 v.) (Tarazona, 28-V-1440) y en 1445 otra de 14 florines (A.H.P.T., Juan Ruiz de Veratón, 1445, s. f.) (Tarazona, 18-V-1445). En 1458 consta una manda de 10 florines (A.H.P.T., Antón Bueno, 1458, s. f.) (Tarazona, 5-XII-1458). Los donativos a la obra reaparecen en 1477 con uno de 1.000 sueldos (A.H.P.T., Antón Bueno, 1477, ff. 88 v.-92) (Tarazona, 16-VI-1477) y otro de 50 sueldos (A.H.P.T., Fernando Villarreal, 1477, s. f.) (Trasmoz, X-1477); continúan en 1478 con limosnas de 40, 50, 40 y 60 sueldos (A.H.P.T., Antón Bueno, ff. 162-164 v., 189-190, 193 v. y 193-193 v.) (Tarazona, 28-VIII, 2-IX, 7-IX y 17-IX-1478). Aun el 14-XI-1479 se entregaban 250 sueldos como ayuda a los trabajos en curso (A.H.P.T., Fernando Villarreal, 1479, s. f.).

tanales no han sido redescubiertos. Dispone de sobreclaustro en sus cuatro galerías, añadido en época tardía.

Entre las dependencias conservadas sobresale la capilla de Nuestra Señora de la Piedad [14], lugar habitual de reunión de la comunidad que sustituye capítulo<sup>65</sup> y sede de la principal cofradía medieval instituida en el monasterio.<sup>66</sup> La primera mención de esta sala es de 1445, pero ya en 1469 precisaba de arreglos.<sup>67</sup> No obstante, la fábrica actual es algo posterior, pues en 1478 atravesaba por un nuevo período de obras.<sup>68</sup>

La componen dos tramos de altura y anchura desiguales. El más pequeño cumple las funciones de santuario y se cubre con una bóveda de crucería simple; el segundo, notablemente más ancho, alto y profundo, presenta una bóveda de dibujo más complejo pero en realidad es de crucería simple. Ya contaba con retablo en 1477, año en que sus *polseras* debían servir como modelo a Tomás Ram para la realización de las de otro mueble –doc. nº 2–. El actual, de época barroca, cobija un bello grupo procesional de 1545.

Nuestra Señora de la Piedad está flanqueada por dos recintos funerarios de pequeñas dimensiones que asimismo son de fundación medieval: los Santos Inocentes [15], erigido antes de 1489 por los padres de Inocente de Assio,<sup>69</sup> y el Sepulcro [16], cuya bella cubierta de terceletes con decoraciones flamígeras de yeso denota un inequívoco origen medieval aunque las fuentes solo lo citen con posterioridad a 1500. Más allá se alza la capilla de Santa Isabel [17], construida por el mercader Juan de Orduña antes de 1505, quizás en la década de 1490.<sup>70</sup>

A partir de 1474 se sucederán los donativos encauzados a la *fabrica y reparo del dormitorio*.<sup>71</sup> En ese año Inés Guillén dejó 450 sueldos para dicho propósito que en 1475 entregó Lope Cunchillos, deán de la Seo y albacea de la difunta.<sup>72</sup> En 1483 Nicolao de Silos, mayordomo de la cofradía de San Francisco, obtuvo 600 sueldos de la enajenación de un majuelo cedido para

65.- El capítulo aparece citado desde 1372 (A.H.P.T., Miguel Pérez Romeu, 1372, ff. 41 v.-42) (Tarazona, 27-X-1372). Un texto de 1376 refiere que por entonces su entrada estaba flanqueada por sendos ventanales (Juan Ferrández Rojulián, 1376, s. f.) (Tarazona, 23-VII-1376).

66.- Existente ya en 1439 (A.H.P.T., Juan Ruiz de Veratón, 1439, s. f.) (Tarazona, 23-XII-1439).

67.- A.H.P.T., Juan Ruiz de Veratón, 1445, s. f., (Tarazona, 30-IV-1445); Antón Bueno, 1469, ff. 120 v.-122, (Tarazona, 6-X-1469).

68.- Por entonces se efectuó un legado de 100 sueldos para ayudar a su reconstrucción (A.H.P.T., Antón Bueno, 1478, ff. 171 v.-173) (Tarazona, 22-X-1478).

69.- A.H.P.T., Antón Bueno, 1489, ff. 49-50 v., (Tarazona, 7-XI-1489).

70.- Citada en su testamento del 4-IV-1505 (A.H.P.T., Pedro García, 1505, ff. 130 v.-132).

71.- En 1470, Inés Guillén dejaba en su testamento 400 sueldos *para la fabrica y reparo del monasterio de San Francisco* (A.H.P.T., Antón Bueno, 1470, ff. 44 v.-46) (Tarazona, 15-IV-1470). Más tarde serían aplicados a la obra del dormitorio.

72.- A.H.P.T., Antón Bueno, 1474, ff. 12-14, (Tarazona, 30-I-1474); Antón Bueno, 1475, ff. 64 v.-65, (Tarazona, 4-IV-1475).



Claustro de San Francisco de Tarazona. Capillas de Nuestra Señora de la Piedad y del Sepulcro. (Foto Jesús A. Orte).

*reparar el dormitorio.*<sup>73</sup> En 1511 el síndico Alonso de Viñas recibía 100 sueldos legados por María Barberán para *ayuda de la obra del dormitorio,*<sup>74</sup> y aunque desconocemos cuándo terminaron los trabajos, todavía en 1514 el canónigo Gonzalo Cunchillos reservaba en su testamento otros 300 sueldos para idéntico fin.<sup>75</sup>

Cuando a mediados del siglo XVII Argaiiz recorrió el convento, el dormitorio [18] se articulaba en dos alturas. Según el visitante, la inferior había sido levantada bajo el patrocinio del secretario Lope Cunchillos, caballero de Santiago y sobrino del deán homónimo, que puso colofón a las lentas obras iniciadas hacia 1475. Por su parte, Sebastián Colao añadió la segunda planta en 1576 y se hizo retratar en una de las paredes a los pies de un Crucifijo.<sup>76</sup>

La estancia ya no existe, pero el croquis incluido en el expediente de permuta suscrito por el Ayuntamiento de Tarazona en 1959 permite identificar el dormitorio con la edificación dispuesta en dirección Norte-Sur, a continuación de la capilla de la Piedad.<sup>77</sup>

Más inconexos son los datos expurgados sobre el resto del complejo conventual en época medieval. Sabemos que el obispo Gabriel de Ortí (1522-1535) atendió a la reedificación del refectorio [19], en la panda meridional, pero un texto notarial refiere que el *refectorio viejo* se situaba en otra posición, en el lado occidental.<sup>78</sup> Según Argaiiz, el prelado turiasonense sufragó *una pieza hermosísima, y muy capaz, decorada con grandes pinturas de Santos de la Religión.*<sup>79</sup>

Nuestro monasterio contó también con enfermería y librería. Ambas salas necesitaban reparos en 1436, cuando Juan Tudillén ofreció una manda testamentaria de 100 sueldos como ayuda a su reconstrucción.<sup>80</sup> La enfermería no se conserva, pero sabemos que ocupaba parte de la zona Suroeste, a cierta distancia de las oficinas claustrales y a Occidente del huerto conventual. Por su parte, la librería, sede entre los siglos XVI y XVIII de un estudio de Teología, fue rehecha en los primeros años del siglo XVII por fray Berenguer de Bardají, obispo de Huesca e hijo de la casa.<sup>81</sup>

73.- A.H.P.T., Antón Bueno, 1483, f. 105, (Tarazona, 26-X-1483).

74.- A.H.P.T., Juan de Santa Fe, 1511, ff. 80 v.-81, (Tarazona, 31-VI-1511).

75.- A.H.P.Z., Luis Sora, 1514, ff. 534-539 v., (Zaragoza, 27-X-1514).

76.- ARGAIIZ, G. de, *La soledad...*, ob. cit., p. 247.

77.- Archivo Municipal de Tarazona, [A.M.T.], Estantería C. est. 30, leg. 4, nº 6. Según la estimación efectuada, las estancias permutadas ocupaban 2.585 m<sup>2</sup>. Se conserva también en este Archivo un plano de la ciudad (1918) que incluye la representación del convento y sus dependencias, pero es poco fiable.

78.- A.H.P.T., Pedro Pérez, 1561, ff. 249 v.-251, (Tarazona, 12-X-1561).

79.- ARGAIIZ, G. de, *La soledad...*, ob. cit., p. 245.

80.- A.H.P.T., Antón de Cunchillos, 1436-1438, s. f., (Tarazona, 29-VIII-1436).

81.- ARGAIIZ, G. de, *La soledad...*, ob. cit., p. 247.

APÉNDICE DOCUMENTAL

1

1476, julio, 4

TARAZONA

*Antona de Conchiellos, viuda de Jaime Quintana, habitante en Tarazona, capitula con Pedro de Aranda y Juan Rius, pintores, habitantes en Calatayud (Zaragoza), la obra de un retablo dedicado a San Antonio de Padua, por precio de 900 sueldos.*

A.H.P.T., Antón Bueno, 1476, ff. 79-79 v.

Capitulos del retablo que havén de edifficar e fazer para la honorable Anthona de Conchiellos, viuda, habitante en Tarazona, los honorables Pedro d'Aranda e Johan Rios, pintores, habitantes en Calatayud.

En el piet del retaulo a d'estar en medio la Piedat. Cabo la Piedad, Santa Maria. De la otra parte, Sant Johan. En la otra parte Sant Francisco. En la otra part, Sant Johan Bautista.

Item en la pieca de medio Sant Anton de Padua, con una resta en la mano.

Item en las quatro piecas, la vida de Sant Anton, qualquiere istoria que querremos.

Item en la pieca di encima, el Crucifixo con la Maria y el Sant Johan, con todos los armados e lo que cumple que este accompanyado.

Item los tamperos arados y pintados de oro fino y diademas.

Item toda la maconeria dorada [*tachado*: y los diademas], y todo el retablo de oro fino.

Item las pulceras de brocado, con su color y sus armas, o con fulla collarada.

Item que sian debuxeradas todas las ymagenes y acabados los toros por Johan Rios.

Item en el piet se aya de fazer maconeria de nuevo, que no aya res de la que lievan, sino que aya de aver archet con jambra, segun se costombra agora.

Item que aya en el cuerpo del retaulo IIII pilares de transfloris e sus tubas altas et baxas. E las altas con sus smortiment.

Item que ayan de traer el dicho retaulo a su costa, e asentarlo, e le ayamos de dar fusta e clavazon para el asentar que le lexemos hun maestro para asentarlo con I jornal.

Item que ayan de dar el dicho retaulo [*tachado ilegible*] acabado e asentado hocho dichas ante de Pasqua Florida primera vinient.

Item [*tachado*: a se] se les a de dar a los dichos maestros por fazer el dicho retaulo nuevecientos sueldos dineros jaqueses, en tres tandas. Pagaderas: la primera de present, la segunda debuxado el dicho retaulo, la tercera [*tachado ilegible*] como sia acabado e asentado.

[*Protocolo y escatocolo. Consignación de dos testigos (Martin Gutierrez, cirujano, y Miguel Vicent, barbero)*].

1477, diciembre, 1

TARAZONA

*García Ruiz capitula con Tomas Ram la realización de un retablo para la capilla que el difunto Garcia Benito poseía en San Francisco bajo la invocación de la Virgen María, por precio de 235 sueldos.*

A.H.P.T., Fernando de Villarreal, 1477, s. f.

En el nombre de Dios e de la Virgen Maria.

Sia notorio como el venerable mosen Garci Royz da a fazer un retablo para la capiella de Garcia Benito, que Dios aya, de la Salutacion de la Virgen Maria, a mastre Tomas Ram, en la forma siguiente.

Primeramente el venerable Garci Royz da de fazer el dito retablo a mastre Tomas Ram CC XXX V sueldos, con este pacto e condicion.

Que el dicto mastre Tomas sia tenido de fazerlo todo complidamente a su costa e mision, de todas las cosas que a menester el dicto retablo para cumplimiento de aquel, segun debaxo es escripto o ordenado, et cetera.

Asimesme, el venerable Garci Royz sea tenido de darle en tres tandas los dineros sobredictos. Et vites que el dicto mastre Tomas Ram comience el retablo le aya de dar la un tanda, ques la tercera parte.

Item mas, la II que le de quando aya enguixado o debuxado y enbotido y dado de sisa, que le de la segunda tanda.

La III como sia [*tachado ilegible*] acabado del todo.

Item mas el dicto mastre Tomas Ram sea tenido de fazer en el dito retablo una Salutacion tan gran quanto la pieza lo soportara, en esta manera siguiente.

Primeramente que la ymagen de Nuestra Sennora que este vestida de un manto de açur purpurado de oro fino. Las purpuras que sean tan amplas como la mano, con sus riquas cenefas. E la diadema embotida e un firmal (en) la fuente. Y en el manto e la gonella, que sia de fino carmesi, e con su corea embotida e de oro fino, e su cadira bien feyta, con su pulpito e libro.

Item mas el Angel que este en esa manera, es a saber: vestido con su camis fecho de blanquet e aonbrado de açur, e una almatica de carmesi de brocado con sus cenefas ricas e un cetro en la mano. E con su manto como esta en San Francisco. Con su firmal asi en la fuente como en el manto. E su diadema embotida e con su titol en la mano. Y entre la Maria su aljarra muy bien acabada.

Item mas que Dios Padre que vienga en nubes con serafines, e los rayos embotidos de oro fino. En medio el Jhesus con la Cruz a cuestas. E la paloma que el significa el Spiritu Santo encima de la Virgen Maria.

Item mas encima del retablo una Piedat con las armas de la Piedat e con San Gregorio con sus deademas de oro e las cenefas de la casulla de oro, que este bien acabada como cunple a los bracos crucados, et cetera.

Item mas la tuba e los pilares que sian del arte de retablo de San Francisco, e dorados de oro fino.

Item las polseras que sian tan amplas como las de Santa Maria de Piedat, e pintadas de bermellon e brocadas de amarillo.

Item mas que el retablo que sea de dos coudos de anplo, bien complidos, y el altura terciado, como es costumbre darse a retablo, que segun la anplura e tal el altura, es a saber, sines las polseras.

Item mas encima de la Piedat su [*tachado*: jarray nado na de oro fino dorada] arget de oro fino dorado✕

Por todo el mes de febrero primo vinient.

Feytos y firmados fueron los dictos capitoles del dicto retaulo primer dia de diziembre del LXX VII.

Testigos: Pedro el Royo y Juan Tornero.