

## LA MORTALIDAD GENERAL EN LA RIOJA EN EL AÑO 1980

A. Arbelo Curbelo  
R. del Pozo Gil

Con este trabajo queremos dar a conocer las edades y las diversas causas de que muere la gente de esta querida tierra: La Rioja, la cual, como es sabido, por su extensión superficial y su población es la Comunidad Autónoma más pequeña de España. Su objetivo es contribuir a que dichas causas nosológicas sean erradicadas en los tres primeros periodos de la vida: infancia, adolescencia y edad adulta, en los que nunca deberían ser. La edad de la muerte debe ser tan sólo más tarde, en las más avanzadas de la ancianidad que a la especie humana corresponde vivir. Por esta poderosa razón, la Medicina debe continuar en su progresiva acción en sus tres ramas, fundamentalmente en la Primera o Preventiva y Social.

Según puede verse en la Tabla I de las cifras absolutas y relativas de defunciones de La Rioja en el año 1980, su mortalidad general es 2.202 defunciones y un coeficiente de 8,69‰ habitantes, 0,98 superior al de España, 7,71. Su repartición en cada sexo fue: varones, 1.191 fallecidos, 9,41 el coeficiente y el 54,09% del total, y hembras 1.011, 7,97 y 45,91, respectivamente, que bien dicen de la hipermortalidad masculina.

### Mortalidad en los diversos periodos de la vida

La mortalidad general en los diversos periodos de la vida ha sido hecho en las edades que permite la Lista Reducida del Movimiento Natural de la Población Española (Tabla I y Gráfico 1): Infancia, 0 a 14 años adolescencia o juventud, 15 a 24 años, edad adulta 25 a 74 años y ancianidad de 75 a más años<sup>1</sup>, que en orden de mayor a menor número de fallecidos, son: el primer lugar lo ocupa el último periodo de la vida o ancianidad con 1.094 muertos y un coeficiente de 4,50‰ habitantes que hacen el 49,68%, la mitad del total de todas las edades, el segundo lugar corresponde a la edad adulta, 1.004 defunciones, tasa de 4,14 y 44,59% del total, tan sólo inferior en 5,09% al de la ancianidad. Esta alta proporción de muerte en la edad adulta, refleja, en general, el no haber sabido ser de los riojanos, respecto a su salud, en este periodo de la vida. El tercer lugar pertenece al periodo de la infancia, 78 óbitos, tasa 0,32 y el 3,54% del total, y el último lugar lo tiene el periodo de la adolescencia, con el menor número de víctimas, 26, tasa 0,10‰ habitantes y 1,17% del total de todas las edades. Todos estos valores nos llevan a la conclusión de que la Mortalidad General de La Rioja, en los diversos periodos de la vida, es más elevada cuanto mayor es su periodo de edad, con la excepción del de la adolescencia, cuya tasa es inferior al de la infancia, en la tercera parte de su valor.

<sup>1</sup> No hemos logrado la Lista Detallada de la C.I.E., que bien nos hubiera permitido examinar cada uno de los cuatro periodos de la vida en los grupos de edades señalados por la Organización Mundial de la Salud: Infancia de 0 a 9 años, adolescencia, 10 a 19 años, edad adulta de 20 a 69 años y ancianidad de 70 a más años.

Gráfico 1: La Rioja. Mortalidad general en los periodos de la vida. Año 1980

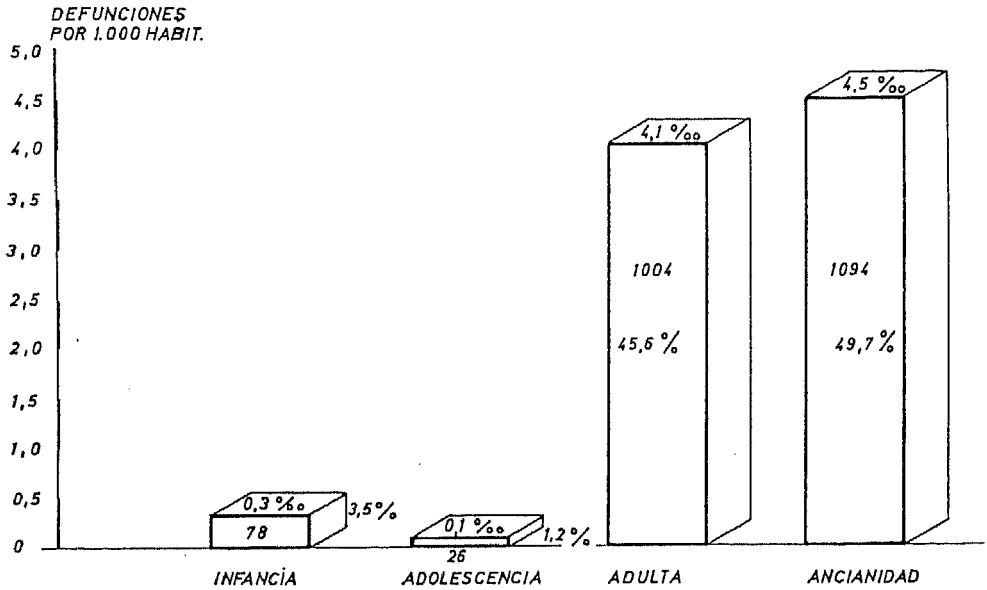
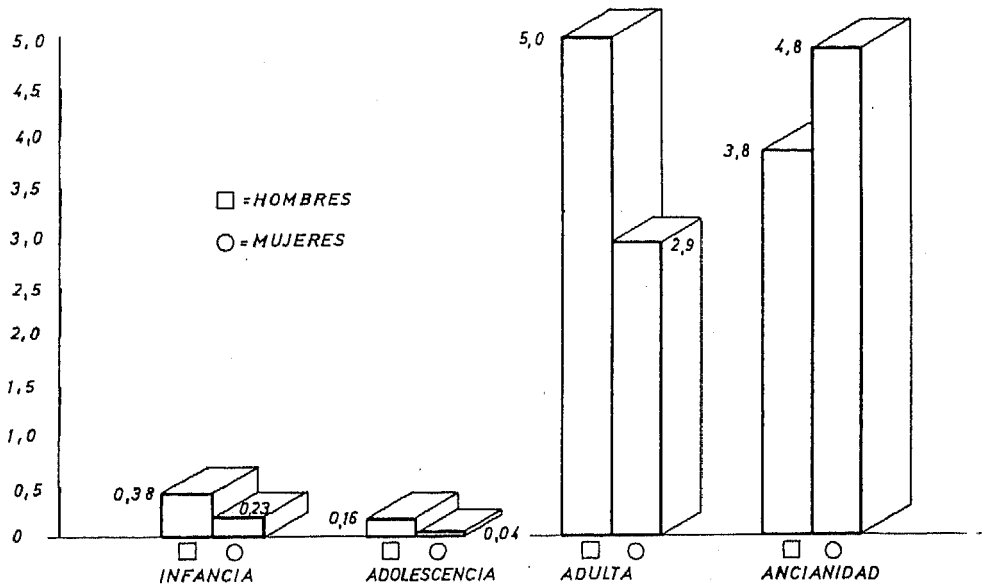


Gráfico 2: La Rioja. Mortalidad general en cada sexo en los periodos de la vida. Año 1980



VARIA

Tabla I: La Rioja. Defunciones según la causa, sexo y grupos de edades. Año 1980

Causas de muerte Lista Reducida C.I.E.	Infancia 0 - 14 años		Adolescencia 15 - 24 años		Edad adulta 25 - 75 años		Ancianidad > 75 años		Todas las edades		Por 100 del total		Por 1.000 habitantes		
	V	T	V	T	V	T	V	T	V	T	V	T	V	T	
I.- 01 - 1° E. Infecciosas y parasitarias	5	6	-	-	7	9	5	8	17	23	73,9	26,1	0,13	0,03	
II.- 19-45 Tumores	2	4	2	3	181	290	83	142	268	439	61,0	38,9	2,11	1,34	
III.- 46-49 - E. glándulas secreción interna	-	1	-	-	14	29	7	24	21	54	38,9	61,1	0,16	0,26	
IV.- 50-51 - E. sangre y órganos hematopoyéticos	-	-	-	-	-	-	-	-	-	-	-	-	-	-	
V.- 52-55 - Trastornos menales	-	-	-	-	5	5	4	4	9	4	69,2	30,8	0,07	0,03	
VI.- 56-60 - E. s. nervioso y órganos de los sentidos	1	2	2	2	5	10	3	7	11	21	52,4	47,6	0,08	0,08	
VII.- 61-69 - E. aparato circulatorio	3	5	-	2	221	372	241	584	465	963	48,3	51,7	3,67	3,93	
VIII.- 70-73 - E. aparato respiratorio	1	1	1	1	63	85	75	154	140	241	58,1	41,9	1,11	0,79	
IX.- 74-77 - E. aparato digestivo	-	-	-	-	65	88	25	51	90	139	64,7	35,3	0,71	0,39	
X.- 78-80 - E. aparato genitourinario	-	-	-	-	7	11	8	21	15	32	46,9	53,1	0,12	0,13	
XI.- 81-84 - C. embarazo, parto y puerperio	-	-	-	-	-	3	-	-	-	3	-	100,0	0,1	-	0,02
XII.- 85 - E. de la piel y del tejido celular subcutáneo	-	-	-	-	1	2	1	4	2	6	33,3	66,7	0,01	0,03	
XIII.- 86 - E. del óseo y tejido conjuntivo	-	-	-	-	1	2	-	1	1	3	33,3	66,7	0,01	0,02	
XIV.- 87 - Anomalías congénitas	5	12	-	-	-	-	-	-	5	7	41,7	58,3	0,04	0,05	
XV.- 88-89 - Afecciones período perinatal	19	32	0	0	0	0	0	0	19	32	59,4	40,6	0,15	0,10	
XVI.- 90 - Sistema y estados mal definidos	2	2	1	1	4	10	27	68	34	81	42,0	58,0	0,27	0,37	
XVII.- 91-99 - Accidentes y efectos adversos	10	13	15	17	61	88	8	22	94	140	67,1	32,9	0,74	0,36	
I - XVII. 01-99	48	78	21	26	635	1004	487	1094	1191	2202	54,1	45,9	9,41	7,97	
Todas las causas	61,5	38,5	80,8	19,2	63,2	36,8	44,5	55,5	49,7	50,3	49,7	54,1	45,9	100,0	8,69
Por 100 del total	0,38	0,23	0,16	0,04	5,0	2,9	3,8	4,8	4,5	4,1	4,5	4,5	4,5	4,5	4,5
Por 1.000 habitantes															

VARIA

DEFUNCIONES  
POR 1.000 HABIT.

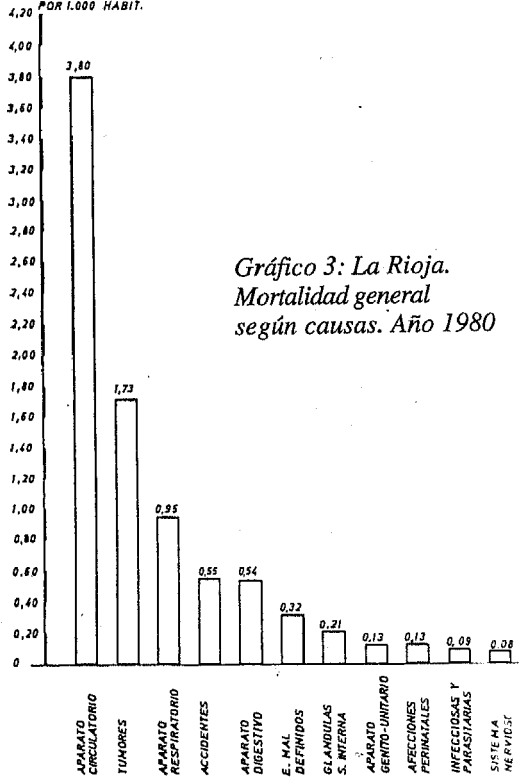


Gráfico 3: La Rioja.  
Mortalidad general  
según causas. Año 1980

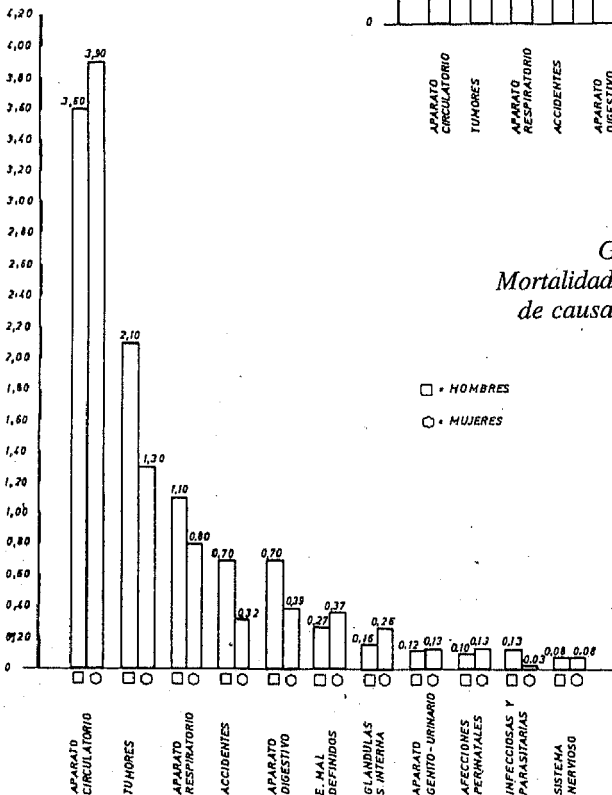


Gráfico 4: La Rioja.  
Mortalidad general por grupos  
de causas y sexo. Año 1980

La mortalidad general por sexo (Tabla I y Gráfico n° 2), en cada uno de dichos periodos, fue en la infancia: varones, 48 fallecidos, 0,38‰ habitantes y 61,5% del total, y hembras, 30, 0,23 y 38,5%, respectivamente. En la adolescencia, varones: 21 defunciones, 0,16 tasa y 80,2%, y hembras: 5, 0,04 y 19,2. En los adultos varones: 635 muertos, 5,0 tasa y 63,2%, y hembras: 369, 2,9 y 36,8%. Y en la ancianidad, varones: 487 óbitos, 3,8 tasa y 44,5% y hembras: 607, 4,8 y 55,5%. Las diferencias entre los valores de los coeficientes o tasas en cada sexo, de cada uno de los periodos de la vida: Infancia, más 0,15 (23,0%), Adolescencia, más 0,12 (61,0%) y edad adulta, más 2,0 (26,4%), señalan la hipermortalidad masculina en los tres primeros periodos de la vida y la hipermortalidad femenina en la ancianidad, más 1,0 (26,3%) valores que ponen de manifiesto la mayor supervivencia de la mujer.

### Causas de muerte

En el objeto de erradicar la mortalidad patológica en la región autónoma de La Rioja, es básico el conocimiento de los valores de todas y cada una de las causas inmediatas de muerte que hay que prevenir y combatir.

Las causas de muerte, en orden de mayor a menor número de defunciones, según nombres y números de sus diversos grupos de rúbricas (Tabla I y Gráfico 3), han sido: 1° Grupo VII 61-69 "*Enfermedades del aparato circulatorio*", 963 muertos, 3,80‰ habitantes y 43,8% del total, cerca de la mitad. El mayor número de víctimas en la ancianidad, 684 (71,0%), seguida de la edad adulta, 372 (38,6%), y con débiles valores Infancia, 5 (0,5%) y adolescencia, 2 (0,2%). 2° Grupo II, 19-45 "*Tumores*" 439 fallecidos, 1,73 tasa y 19,9%, quinta parte del total. Sus cifras más altas son en la edad adulta y en la ancianidad, respectivamente. 3° Grupo VIII, 70-73 "*Enfermedades del aparato respiratorio*". 241 defunciones, 0,95 tasa y 11,4%. Sus cifras son superiores en la ancianidad, 154, casi doble que en la edad adulta, 85, y con solo una víctima, varón, en la adolescencia y en la infancia. 4° Grupo XVII 91-99 "*Accidentes, envenenamientos y violencias (causa externa)*", 140 óbitos, 0,55 tasa y 6,3%, con mayor número de muertos en la edad adulta, 88, seguido de la ancianidad, 22 con la cuarta parte de su valor, luego la adolescencia, 17, y la infancia, 13. 5° Grupo IX 78-80 "*Enfermedades del aparato digestivo*", 139 defunciones, 0,54 tasa y 5,3%, con mayor número en la edad adulta, 88, seguido de la ancianidad, 51, y en la infancia y adolescencia, ninguna. 6° Grupo XVI 90 "*Sistemas y estados mal definidos*", 81 fallecidos, 0,32 tasa y 3,6% del total. En la ancianidad el mayor número de muertos, 68 seguido de la edad adulta, 10, la sexta parte, y tan sólo, en la infancia 8 y 1 en la adolescencia. 7° Grupo III 45-49 "*Enfermedades de las glándulas de secreción internas*", 54 muertos, 0,21 tasa y 2,4% del total. El periodo de la vida con mayor número fue la edad adulta, 29, seguido de la ancianidad, 24, y la infancia, 1. La adolescencia no registró ninguno. 8° Grupo X 78-80 "*Enfermedades del aparato genitourinario*", 32 óbitos, 0,13 tasa y 1,4%, con el mayor número de muertes en la ancianidad, 21, seguida de la edad adulta, 11. La adolescencia y la infancia no registraron ninguno. 9° Grupo X 88-89 "*Afecciones del periodo perinatal*". Con iguales valores que el Grupo anterior, 32, 0,13, y 1,4%, pero todos ellos como bien indica su nombre, alrededor del nacimiento, en los comienzos de la infancia. 10° Grupo I 01-18 "*Enfermedades infecciosas y parasitarias*", 23 víctimas, 0,09 tasa y 1,0% del total, con el mayor número de ella en la edad adulta, 9, seguida de la ancianidad, 8, infancia, 6, y adolescencia, ninguna. 11° Grupo VI 56-80 "*Enfermedades del sistema nervioso y de los órganos de los sentidos*", 21 fallecidos, 0,08 tasa y 0,8% del total. Su mayor número en la edad adulta, 10, seguido de la ancianidad, 7, y con igual cifra, 2, la

infancia y la adolescencia. 12º Grupo V 52-55 "Enfermedades mentales", 13 muertos, 0,05 tasa y 0,6% del total, que tiene su más alta cifra, 8, en la ancianidad, y 5 en la edad adulta. La infancia y la adolescencia no registra ninguno. 13º Grupo XV 88-89 "Anomalías congénitas", 12 fallecidos, 0,04 tasa y 1,4%. Todos fueron en el periodo de la infancia. Los restantes Grupos: XII 85 "Enfermedades de la piel y tejido celular subcutáneo", XIII 86 "Enfermedades del tejido óseo y del tejido conectivo" y el XI 81-84 "Complicaciones del embarazo, parto y puerperio", registraron muy bajas cifras: 6, 3, y 3, respectivamente. Y el Grupo IV 50-51 "Enfermedades de la sangre y de los órganos hematopoyéticos", no registró víctima alguna.

Esta distribución de los Grupos de rúbricas causas de muerte nos pone de manifiesto que la mortalidad general de la Región Autónoma de La Rioja se halla en la tendencia de ocupar los primeros lugares del mayor número de defunciones, la denominada "mortalidad de las tres C": corazón, cáncer y carretera, en razón de ocupar ya los dos primeros puestos los grupos de rúbricas de las Enfermedades del Aparato Circulatorio y de los Tumores, y en el cuarto, esperando a pasar al tercero, los "Accidentes, envenenamientos y violencias (causa externa)", grupo de rúbricas popularmente conocido con el nombre de "carretera" dado ser este subgrupo de los accidentes el que mayor número de víctimas determina. En La Rioja el valor de la tasa de estos tres grupos de causas de muerte, en el año que estudiamos, fue 6,08‰ habitantes, que hace el 69,96%, algo más de las dos terceras partes de la mortalidad general.

Y por último, examinaremos la mortalidad general en cada sexo de las principales agrupaciones de rúbricas (Tabla I y Gráfico 4) el cual da el resultado siguiente: Una *hipermortalidad masculina* en los Grupos: Tumores con tasas V/H de 2,1 / 1,3 (+ 0,8). Enfermedades del aparato respiratorio, tasas 1,1 / 0,8 (+ 0,3). Accidentes, envenenamientos y violencias, tasas 0,7 / 0,3 (+ 0,4). Enfermedades infecciosas y parasitarias, tasas 0,13 / 0,03 (+ 0,10). Y Enfermedades del aparato digestivo, tasas 0,7 / 0,3 (+0,4). E *hipermortalidad femenina* en los Grupos: Enfermedades del aparato circulatorio, tasas V/H de 3,6 / 3,9 (+ 0,3). Estados mal definidos, 0,27 / 0,37 (+ 0,10). Enfermedades de las glándulas de secreción interna y de los órganos de los sentidos, 0,16 / 0,26 (+ 0,10). Enfermedades del aparato genitourinario, 0,12 / 0,13 (+ 0,10) y afecciones perinatales, 0,10 / 0,13 (+ 0,3). En las enfermedades del sistema nervioso el valor de la tasa fue igual en ambos sexos, 0,08.

De cuanto antecede sobre los valores de las cifras absolutas y relativas de la mortalidad general de La Rioja en el año 1980, en los distintos periodos de la vida y sexo, se deduce el programa de salud a desarrollar en toda la región, que es el indicado en nuestro *Estudio de la población de La Rioja, siglos XVI al XX, sus fenómenos demográficos sanitarios 1901-1981 y programa de salud*<sup>2</sup>. Las normas básicas de este programa son fundamentalmente de prevención específicas de las diversas causas origen que determinan los once Grupos de Rúbricas causas inmediatas de muerte, en particular las de los seis de tasas más altas: VII Enfermedades del aparato circulatorio: II Tumores: VIII Enfermedades del aparato respiratorio: XVII Accidentes y efectos adversos, IX Enfermedades del aparato digestivo: y el XVI Sistema y estados mal definidos, responsables del 91,87% del total de las defunciones. De este modo con los Centros de Salud y Hospitales necesarios, estaremos en camino de la erradicación de la mortalidad patológica, en todas las edades de la vida.

2 Arbelo Curbelo, A., Arbelo López de Letona, A. y del Pozo Gil, R.: *Estudio de la población de La Rioja. Siglos XVI al XX. Fenómenos demográficos sanitarios 1901-1981. Programa de Salud*. Gobierno Autónomo de La Rioja. 1988.