

ZUBÍA MONOGRÁFICO	9	207-220	Logroño	1997
-------------------	---	---------	---------	------

## HONGOS DE ILDEFONSO ZUBÍA E ICAZURIAGA EN EL HERBARIO DEL REAL JARDÍN BOTÁNICO MADRILEÑO (MA)

**F. Pando de la Hoz\***  
**F. Muñoz Garmendia\***

### RESUMEN

*En los herbarios del Jardín Botánico de Madrid (MA) se conserva una parte importante del herbario de I. Zubía. Se enumeran los nombres –y otros datos de las etiquetas– de los 72 táxones de hongos representados en los 81 pliegos recolectados por el mencionado botánico. Todos los pliegos están en la colección histórica de hongos (MA-FUNHIST) y contienen micromicetes; la inmensa mayoría (76) fueron estudiados por el Padre L.M. Unamuno (1873-1947); 78 fueron recolectados en Logroño, uno en Ezcaray (La Rioja), otro en Los Baños de Panticosa (Huesca) y el tercero en Ubilla-Urberuaga (Vizcaya). En las etiquetas se lee el nombre de tres táxones nuevos –Phyllostictella zubiae Unam. (Coelomycetes), Rhabdospora zubiae Unam. (Coelomycetes) y Sphaerella iridis var. iridis-germanicae Unam. (Dothideales)– de los que solo el primero fue publicado.*

*Palabras clave: hongos, micromicetes, historia de la Botánica, historia de los herbarios, herbarios, Zubía, Unamuno, La Rioja, España.*

*In the Real Jardín Botánico de Madrid herbaria (MA), an important part of I. Zubía's Herbarium is kept. We compile here names and label details of the 81 fungus specimens collected by Zubía and preserved at MA in the Fungus Historical Collection (MA-FUNHIST). These correspond to 72 different taxa of mi-*

---

\* Real Jardín Botánico - CSIC. Plaza de Murillo, 2. 28028 Madrid (España).

*crofungi. Most of them (76) were identified by Father L.M. Unamuno (1873-1947); 78 were collected in Logroño, one in Ezcaray (La Rioja), one in Baños de Panticosa (Huesca), and one in Ubilla-Urberuaga (Vizcaya). Among the labels three new names are found: Phyllostictella zubiae Unam. (Coelomycetes), Rhabdospora zubiae Unam. (Coelomycetes) and Sphaerella iridis var. iridis-germanicae Unam. (Dothideales). Only the first one was published.*

*Key-Words:* Fungi, microfungi, history of herbaria, history of Botany, herbaria, Zubía, Unamuno, La Rioja, Spain.

## 1. INTRODUCCIÓN

En los herbarios del Jardín Botánico de Madrid (MA) se conserva una parte importante del herbario de Ildefonso Zubía e Icazuriaga. Según parece, dicho herbario fue a parar al Real Jardín por causa de sus disposiciones testamentarias (Martínez Abaigar y González Bueno, 1991).

Revisados los briófitos (Matínez Abaigar y Núñez Olivera, 1996) y los líquenes (Etayo, 1996) y sabiendo que en el herbario madrileño no se conserva fitocófito alguno, solo restaba por conocer, en el ámbito de las plantas criptógamas no vasculares, los hongos recolectados por I. Zubía que se conservan en la mencionada institución.

## 2. DESCRIPCIÓN Y CONSIDERACIONES ACERCA DE LOS PLIEGOS

Todos los pliegos son de formato idéntico (fotografía 1). Consisten en una cartulina, de 30,5 x 22 cm, en la que hay pegado un sobre de tamaño variable que contiene, dentro de otro sobre de papel sulfurizado, el material fúngico y, por lo común, las etiquetas originales de Zubía (fotografía 2) y de Unamuno (fotografía 3). En la cartulina o en el sobre hay otra etiqueta (fotografía 4): la etiqueta estándar de la colección histórica de hongos de MA. Esta etiqueta, aunque puede ir encabezada de dos formas distintas –“Herbario del Museo Nacional de Ciencias Naturales de Madrid” y “Herbario Jardín Botánico de Madrid”–, tiene los mismos apartados en letra impresa, los que, además, están siempre cumplimentados por la misma mano. Recientemente, en el año 1993, se añadió a la cartulina una etiqueta adhesiva blanca con el número de herbario y su código de barras.

En muchas de las etiquetas originales de Zubía se lee una determinación del material, siempre consta el lugar de recolección, casi siempre el mes de recolección –solo hay tres sin fecha alguna–, a veces el día y solo dos veces el año (1882). En todas las etiquetas de Unamuno se lee la determinación y la transcripción más o menos libre de los datos de Zubía, incluida la determinación original de este último, si la hubiere, añadiendo, en su caso, observaciones. La etiqueta estándar transcribe literalmente los datos de la de Unamuno; en una casilla destinada a observaciones, en muchos casos se lee: “Ex herbario mycologi-

co I. Zubiae” o “Del herbario I. Zubía” y la determinación original. Tras el mes en romanos o en arábigos se lee un 19 (impreso), que puede inducir al error y hacer pensar que el material fue recolectado después de 1900 –cosa a todas luces imposible–. Curiosamente, los dos pliegos en los que consta el año de recolección (1882) –*Leptosphaeria crastophila* Sacc. var. *tofieldiae* Sacc., de los Baños de Panticosa, y *Pestalozzia guelpinii* Desm., de Ubilla-Urberuaga–, no proceden del herbario micológico de Zubía sino que fueron “recolectados”, seguramente por el P. Unamuno, en pliegos de Zubía del herbario de fanerogamia (MA 19947 y MA 22455, respectivamente).

De un rápido análisis de los 72 táxones que componen la lista para un total de 81 pliegos, se ve a primera vista que todos son micromicetes, que la gran mayoría de ellos (79) fueron recolectados en Logroño o en sus inmediaciones, solo uno lo fue en los Baños de Panticosa (Huesca) y otro en Ubilla-Urberuaga (Vizcaya), y que casi todos fueron estudiados y determinados por el Padre L. M. Unamuno –uno está determinado por María Bausá y otro tiene únicamente la determinación original de Zubía.

Si comparamos los hongos mencionados por Zubía en su “Flora de la Rioja” (1921: 200-213) con los que aquí se listan, observamos que en MA-FUNHIST se conservan solo una pequeña parte de aquellos, principalmente de los que Zubía llama “Coniomicetos” (Zubía 1921: 204-207, donde se incluyen principalmente los *Uredinales* y *Ustilaginales*, y también algunos *Coelomycetes*) y “Espheridáceos” (op. cit.: 208-208, donde se incluyen otros *Coelomycetes*). Algunos aparecen con el mismo nombre o una variante –v.gr. *Puccinia malvacearum* Mont. (op. cit.: 206) o *Aecidium asperifolii* Pers. y *A. asperifoliarum* Pers. (op. cit.: 204)–, otros con nombres similares –v.gr. *Puccinia compositarum* var. *calcitrapae* DC., en la “Flora” (op. cit.: 206), y *Puccinia centaureae* f. *calcitrapae* DC., en el pliego– y la mayoría con distinto nombre.

En la lista se mencionan tres táxones nuevos: *Phyllostictella zubiae* Unam. (*Coelomycetes*), *Rhabdospora zubiae* Unam. (*Coelomycetes*) y *Sphaerella iridis* var. *iridis-germanicae* Unam. (*Dothideales*). De ellos, solo el primero fue descrito por el P. Unamuno en la Asoc. Esp. Progr. Ci., Congr. Lisboa 5(1): 48 (1931) (González Bueno y Rico, 1991: 133).

### 3. ENUMERACIÓN DE LOS TÁXONES

Pasamos a enumerar seguidamente los nombres de los táxones, en orden alfabético y tal como aparecen en la determinación postrera –no hay revisión reciente alguna–, más los datos de la etiqueta estándar, el grupo de hongos al que pertenecen y la localización del pliego en MA-FUNHIST.

*Aecidium asperifolii* Pers. (Uredinales)

E: Lo, Logroño, Echii vulgaris, hoja, 11-V, I. Zubía, det.: Unamuno (MA-FUNHIST 15931, Uredales 66).

*Ascochyta fragariae* Sacc. (Coelomycetes)

E: Lo, Logroño, *Potentillae reptantis*, 20-VIII, *Zubía*, det.: Unamuno (MA-FUNHIST 5224, Esferopsidales 46).

*Cercospora violae* Sacc. (Hyphomycetes)

E: Lo, Logroño, *Violae odoratae*, hoja, V, *I. Zubía*, det.: Unamuno (MA-FUNHIST 8211, Hifales 35).

*Claviceps microcephala* (Wallr.) Tul. (Clavicipitales)

E: Lo, Logroño, *Lolii perennis*, spicis, VIII, *Zubía*, det.: Unamuno (MA-FUNHIST 19386, Pireniales 30).

*Claviceps purpurea* (Fr.) Tul. (Clavicipitales)

E: Lo, Logroño, *Secale cerealis* [sic], spicis, VII, *Zubía*, det.: Unamuno (MA-FUNHIST 19038, Pireniales 25).

*Cystopus candidus* (Pers.) Lév. (Peronosporales)

E: Lo, Logroño, *Brassicae oleraceae*, hoja, XI, *I. Zubía*, det.: Unamuno (MA-FUNHIST 1166, Oomicales 6).

*Hormiscium oleae* (Castagne) Sacc. (Hyphomycetes)

E: Lo, Logroño, *Oleae europaeae*, ramas, 4-X, *I. Zubía*, det.: Unamuno (MA-FUNHIST 6252, Hifales 4).

*Leptosphaeria crastophila* Sacc. var. *tofieldiae* Sacc. (Dothideales)

E: Hu, Cascada de los Baños de Panticosa, *Tofieldiae calyculatae*, 18-VII-1882, *I. Zubía*, det.: Unamuno (MA-FUNHIST 20088, Pireniales 49).

*Leptothyrium juglandis* Rabh. (Coelomycetes)

E: Lo, Logroño, *Juglandis regiae*, hojas, 15-X, *I. Zubía*, det.: Unamuno (MA-FUNHIST 4406, Esferopsidales 30).

*Melampsora allii-populina* Klebh. (Uredinales)

E: Lo, Logroño, ribera izquierda del Ebro, *Populi nigrae*, hoja, 3-X, *I. Zubía*, det.: Unamuno (MA-FUNHIST 14766, Uredales 56).

*Melampsora euphorbiae gerardianae* W. Müll. (Uredinales)

E: Lo, Logroño, *Euphorbiae falcatae*, hoja, IX, *I. Zubía*, det.: Unamuno (MA-FUNHIST 14963, Uredales 57b).

*Oidium erysiphoides* Fr. (Hyphomycetes)

E: Lo, Logroño, Cucurbitae peponis, hoja, 27-X, *I. Zubía*, det.: Unamuno (MA-FUNHIST 7112, Hifales 15).

*Oidium erysiphoides* Fr. (Hyphomycetes)

E: Lo, Logroño, ribera [del Ebro], Humuli lupuli, hoja, 29-V, *I. Zubía*, det.: Unamuno (MA-FUNHIST 7098, Hifales 15).

*Pestalozzia guepinii* Desm. (Coelomycetes)

E: Bi, Urberuaga de Ubilla [sic], Smilacis asperae, hojas, VII-1882, *Zubía*, det.: P. Unamuno (MA-FUNHIST 238, Melanconiales 3).

*Phragmidium disciflorum* (Tode) James (Uredinales)

E: Lo, Logroño, La Isla, Rosae caninae var. dumalis, hoja, 26-IV, *I. Zubía*, det.: Unamuno (MA-FUNHIST 14603, Uredales 54a).

*Phyllactinia suffulta* (Reb.) Sacc. (Erysiphales)

E: Lo, Logroño, Coryli avellanae, hoja, XI, *Zubía*, det.: Unamuno (MA-FUNHIST 18905, Pireniales 23).

*Phyllosticta osteospora* Sacc. (Coelomycetes)

E: Lo, Logroño, Populus nigra, hojas, 23-X, *I. Zubía*, det.: Unamuno (MA-FUNHIST 5024, Esferopsidales 40).

*Phyllosticta osteospora* Sacc. (Coelomycetes)

E: Lo, Logroño, Populus nigra, hojas, 4-X, *I. Zubía*, det.: Unamuno (MA-FUNHIST 5025, Esferopsidales 40).

*Phyllosticta osteospora* Sacc. (Coelomycetes)

E: Lo, Logroño, Populus nigra, hojas, 4-X, *Zubía*, det.: Unamuno (MA-FUNHIST 4095, Esferopsidales 26a).

*Phyllosticta piricola* Sacc. & Speg. (Coelomycetes)

E: Lo, Logroño, Piri communis, hojas, 16-XI, *I. Zubía*, det.: Unamuno (MA-FUNHIST 5786, Esferopsidales 64).

*Phyllosticta pseudo-platani* Sacc. (Coelomycetes)

E: Lo, Logroño, Aceris pseudoplatani, XI, *I. Zubía*, det.: Unamuno (MA-FUNHIST 1997, Esferopsidales 2).

*Phyllosticta rabiei* (Pass.) Trott. (Coelomycetes)

E: Lo, Logroño, Ciceris arietini, 15-V-1886, *Zubía*, det.: Unamuno (MA-FUNHIST 2001, Esferopsidales 2).

*Phyllosticta syringae* West. (Coelomycetes)

E: Lo, Logroño, Syringae sp., hojas, X, *I. Zubía*, det.: Unamuno (MA-FUNHIST 2043, Esferopsidales 2a).

*Phyllosticta vincae* Thüm. var. *pedrosensis* Gonz. Frag. (Coelomycetes)

E: Lo, Logroño, Vincae mediae, hojas, 24-X, *I. Zubía*, det.: Unamuno (MA-FUNHIST 2065, Esferopsidales 2a).

*Phyllostictella zubiae* Unam. (Coelomycetes)

E: Lo, Logroño, Aceris pseudoplatani, hoja, XI, *I. Zubía*, det.: Unamuno (MA-FUNHIST 3008, Esferopsidales 14).

*Phyllostictella zubiae* Unam. (Coelomycetes)

E: Lo, Logroño, Aceris pseudoplatani, XI, *I. Zubía*, det.: Unamuno (MA-FUNHIST 1998, Esferopsidales 2).

*Piggotia astroidea* Berk & Br. (Coelomycetes)

E: Lo, Logroño, Ulmi campestris, hojas, 8-X, *I. Zubía*, det.: Unamuno (MA-FUNHIST 5703, Esferopsidales 61).

*Polystigmina rubra* (Desm.) Sacc. (Coelomycetes)

E: Lo, Logroño, Pruni spinosae, hojas, 17-VIII, *Zubía*, det.: Unamuno (MA-FUNHIST 4374, Esferopsidales 29a).

*Polystigmina rubra* (Desm.) Sacc. (Coelomycetes)

E: Lo, Ezcaray, Pruni sp., hojas, 10-IX, *I. Zubía*, det.: Unamuno (MA-FUNHIST 4380, Esferopsidales 29a).

*Polystigmina rubra* (Desm.) Sacc. (Coelomycetes)

E: Lo, Logroño, Pruni domesticae, hojas, VII, *Zubía*, det.: Unamuno (MA-FUNHIST 4363, Esferopsidales 29a).

*Polythrincium trifolii* Kunze (Hyphomycetes)

E: Lo, Logroño, Trifolii sp., hoja, 3-X, *I. Zubía*, det.: Unamuno (MA-FUNHIST 7588, Hifales 21a).

*Pseudopeziza trifolii* (Biv.) Fuck. (Helotiales)

E: Lo, Logroño, Trifolii sp., 31-I, *I. Zubía*, det.: Unamuno (MA-FUNHIST 1739, Discales 4a).

*Puccinia agropyri* Ell. & Ev. (Uredinales)

E: Lo, Logroño, Clematidis vitalbae, hoja, 26-VI, *I. Zubía*, det.: Unamuno (MA-FUNHIST 11349, Uredales 24).

*Puccinia allii* (DC.) Rud. (Uredinales)

E: Lo, Logroño, 12-VII, *I. Zubía*, det.: Bausá (MA-FUNHIST 12753, Uredales 37).

*Puccinia aristolochiae* (DC.) Wint. (Uredinales)

E: Lo, Logroño, [La] Isla, Aristolochiae pistolochia [sic], 26-IV, *I. Zubía*, det.: Unamuno (MA-FUNHIST 10736, Uredales 18a).

*Puccinia caricis* (Schum.) Rabenh. (Uredinales)

E: Lo, Logroño, Ribera [del Ebro], 24-X, *I. Zubía*, det.: Unamuno (MA-FUNHIST 12517, Uredales 35).

*Puccinia centaureae* (DC.) Mart. f. calcitrapae DC. (Uredinales)

E: Lo, Logroño, Centaurea calcitrapae [sic], 22-VIII, *I. Zubía*, det.: Unamuno (MA-FUNHIST 9134, Uredales 3).

*Puccinia chondrillina* Bubák & Syd. (Uredinales)

E: Lo, Logroño, Chondrillae junceae, hoja, 10-V, *I. Zubía*, det.: Unamuno (MA-FUNHIST 9310, Uredales 4b).

*Puccinia graminis* Pers. (Uredinales)

E: Lo, Logroño, Triticum sp., hojas, VII, *I. Zubía*, det.: Unamuno (MA-FUNHIST 16595, Uredales 76).

*Puccinia junci* (Straus) Wint. (Uredinales)

E: Lo, Logroño, *I. Zubía*, det.: Unamuno (MA-FUNHIST 12569, Uredales 35a).

*Puccinia malvacearum* Mont. (Uredinales)

E: Lo, Logroño, Barranco, Malvae nicaensis, hoja, 7-V, *I. Zubía*, det.: Zubía (MA-FUNHIST 9984, Uredales 11).

*Puccinia malvacearum* Mont. (Uredinales)

E: Lo, Logroño, Malvae rotundifoliae, 30-X, *I. Zubía*, det.: Zubía (MA-FUNHIST 10036, Uredales 11a).

*Puccinia malvacearum* Mont. (Uredinales)

E: Lo, Logroño, Malvae sp., hoja, V, *I. Zubía*, det.: Zubía (MA-FUNHIST 16629, Uredales 78).

*Puccinia menthae* Pers. (Uredinales)

E: Lo, Logroño, Menthae sylvestris, hoja, *I. Zubía*, det.: Unamuno (MA-FUNHIST 10308, Uredales 14).

*Puccinia persistens* Plowr. (Uredinales)

E: Lo, Logroño, V, *I. Zubía*, det.: Unamuno (MA-FUNHIST 12167, Uredales 32).

*Puccinia phragmitis* (Schum.) Körn. (Uredinales)

E: Lo, Logroño, 24-IX, *I. Zubía*, det.: Unamuno (MA-FUNHIST 12211, Uredales 32).

*Puccinia podospermi* DC. (Uredinales)

E: Lo, Logroño, Podospermi laciniati, hoja, 16-VI, *I. Zubía*, det.: Unamuno (MA-FUNHIST 9774, Uredales 8b).

*Puccinia pruni-spinosae* Pers. (Uredinales)

E: Lo, Logroño, Pruni spinosae, hoja, 4-X, *I. Zubía*, det.: Unamuno (MA-FUNHIST 11080, Uredales 22).

*Puccinia romagnoliana* Maire & Sacc. (Uredinales)

E: Lo, Logroño, 4-X, *I. Zubía*, det.: Unamuno (MA-FUNHIST 12688, Uredales 36a).

*Puccinia variabilis* Grev. (Uredinales)

E: Lo, Logroño, Taraxaci officinalis, 11-X, *I. Zubía*, det.: Unamuno (MA-FUNHIST 9853, Uredales 9a).

*Pucciniastrum agrimoniae* Transch. (Uredinales)

E: Lo, Logroño, Agrimoniae eupatoriae, *I. Zubía*, det.: Unamuno (MA-FUNHIST 16500, Uredales 73a).



*Ramularia arvensis* Sacc. (Hyphomycetes)

E: Lo, Logroño, Potentillae reptantis, 20-VIII, *Zubía*, det.: Unamuno (MA-FUNHIST 5225, Esferopsidales 46).

*Ramularia cynoglossi* Lind. (Hyphomycetes)

E: Lo, Logroño, Cynoglossi picti, hoja, 18-X, *I. Zubía*, det.: Unamuno (MA-FUNHIST 8066, Hifales 29a).

*Ramularia parietariae* Pass. (Hyphomycetes)

E: Lo, Logroño, Parietariae officinalis, 24-X, *I. Zubía*, det.: Unamuno (MA-FUNHIST 7624, Hifales 22).

*Ramularia pratensis* Sacc. (Hyphomycetes)

E: Lo, Logroño, Rumicis pulchri, hoja, 21-X, *I. Zubía*, det.: Unamuno (MA-FUNHIST 7393, Hifales 18a).

*Ramularia purpurascens* Winter (Hyphomycetes)

E: Lo, Logroño, Petasitidis fragrantis [sic], 23-X, *I. Zubía*, det.: Unamuno (MA-FUNHIST 7412, Hifales 19).

*Ramularia tulasnei* Sacc. (Hyphomycetes)

E: Lo, Logroño, Fragariae vescae, hoja, 3-V, *I. Zubía*, det.: Unamuno (MA-FUNHIST 8035, Hifales 29).

*Rhabdospora zubiae* Unam. (Coelomycetes)

E: Lo, Logroño, Scirpi holoschaeni [sic], XI, *I. Zubía*, det.: Unamuno (MA-FUNHIST 4242, Esferopsidales 28).

*Septoria convolvuli* Desm. (Coelomycetes)

E: Lo, Logroño, Convolvuli saepii [sic], hojas, IX, *I. Zubía*, det.: Unamuno (MA-FUNHIST 5443, Esferopsidales 54).

*Septoria cornicola* Desm. (Coelomycetes)

E: Lo, Logroño, Corni sanguineae, hojas, 24-X, *I. Zubía*, det.: Unamuno (MA-FUNHIST 5458, Esferopsidales 54).

*Septoria cornicola* Desm. (Coelomycetes)

E: Lo, Logroño, Cornus sanguineae, hojas, 3-X, *I. Zubía*, det.: Unamuno (MA-FUNHIST 5349, Esferopsidales 51).

*Septoria cotini* C.Massal (Coelomycetes)

E: Lo, Logroño, Rhus coriariae, hojas, X, *Zubía*, det.: Unamuno (MA-FUNHIST 3749, Esferopsidales 23).

*Septoria ebuli* Desm. & Rob. (Coelomycetes)

E: Lo, Logroño, Sambuci ebuli, hojas, 4-V, *I. Zubía*, det.: Unamuno (MA-FUNHIST 5490, Esferopsidales 55).

*Septoria hederæ* Desm. (Coelomycetes)

E: Lo, Logroño, Hederæ helioides, hojas, 31-III, *I. Zubía*, det.: Unamuno (MA-FUNHIST 5495, Esferopsidales 56).

*Septoria piricola* Desm. (Coelomycetes)

E: Lo, Logroño, Piri communis, hojas, 16-XI, *I. Zubía*, det.: Unamuno (MA-FUNHIST 5785, Esferopsidales 64).

*Septoria populi* Desm. (Coelomycetes)

E: Lo, Logroño, Populus nigra, hojas, 4-X, *Zubía*, det.: Unamuno (MA-FUNHIST 4094, Esferopsidales 26a).

*Septoria populi* Desm. (Coelomycetes)

E: Lo, Logroño, Populus nigra, hojas, 4-X, *I. Zubía*, det.: Unamuno (MA-FUNHIST 5026, Esferopsidales 40).

*Septoria rubi* West. (Coelomycetes)

E: Lo, Logroño, Rubus caesii [sic], hojas, 30-VIII, *I. Zubía*, det.: Unamuno (MA-FUNHIST 4063, Esferopsidales 26).

*Septoria urticae* Desm. & Rob. (Coelomycetes)

E: Lo, Logroño, Urticae dioicae, hojas, 21-X, *I. Zubía*, det.: Unamuno (MA-FUNHIST 4215, Esferopsidales 27a).

*Sphaerellotheca schweinfurthiana* (Thüm.) Sacc. (Ustilaginales)

E: Lo, Logroño, en el Nivel, Imperatae cylindrica, 2-VIII, *I. Zubía*, det.: Unamuno (MA-FUNHIST 16950, Ustilagales 4a).

*Sphaerella iridis* Auersw. var. *iridis-germanicae* Unam. (Dothideales)

E: Lo, Logroño, Iridis germanicae, hoja, XI, *Zubía*, det.: Unamuno (MA-FUNHIST 17889, Pireniales 8a).

*Tilletia laevis* Kühn (Ustilaginales)

E: Lo, Logroño, *Tritici vulgaris*, ovariis, 9-VI, *I. Zubía*, det.: Unamuno (MA-FUNHIST 17344, Ustilagales 14).

*Uromyces appendiculatus* (Pers.) Link (Uredinales)

E: Lo, Logroño, *Phaseoli vulgaris*, hoja, 15-IX, *I. Zubía*, det.: Unamuno (MA-FUNHIST 16505, Uredales 73a).

*Uromyces behenis* (DC.) Ung. (Uredinales)

E: Lo, Logroño, Barranca, *Silene inflatae*, hoja, 5-V, *I. Zubía*, det.: Unamuno (MA-FUNHIST 16694, Uredales 79).

*Uromyces ononidis* Pass. (Uredinales)

E: Lo, Logroño, X, *Zubía*, det.: Unamuno (MA-FUNHIST 13303, Uredales 42).

*Uromyces polygoni* (Pers.) Fuck. (Uredinales)

E: Lo, Logroño, *Polygoni avicularis*, hoja, 26-VIII, *Zubía*, det.: Unamuno (MA-FUNHIST 13601, Uredales 45).

*Uromyces rumicis* (Schum.) Wint. (Uredinales)

E: Lo, Logroño, *Rumicis crispis*, hoja, 19??, *I. Zubía*, det.: Unamuno (MA-FUNHIST 13658, Uredales 45a).

*Ustilago avenae* (Pers.) C.N.Jensen var. *levis* Kellerm. & Swingle (Ustilaginales)

E: Lo, Logroño, *Avenae sativae*, spicis, VIII, *Zubía*, det.: Unamuno (MA-FUNHIST 17143, Ustilagales 8).

*Ustilago hordei* (Pers.) Kellerm. & Swingle (Ustilaginales)

E: Lo, Logroño, *Hordei vulgaris*, spicis, 10-VI, *I. Zubía*, det.: Unamuno (MA-FUNHIST 16795, Ustilagales 2).

*Ustilago maydis* (DC.) Corda (Ustilaginales)

E: Lo, Logroño, *Zea Maydis*, spicis, *Zubía*, det.: Unamuno (MA-FUNHIST 17249, Ustilagales 11).

*Ustilago nuda* (Jens.) Kellerm. & Swingle (Ustilaginales)

E: Lo, Logroño, *Hordei vulgaris*, spicis, 28-V, *Zubía*, det.: Unamuno (MA-FUNHIST 17258, Ustilagales 11).

#### 4. BIBLIOGRAFÍA

- Etayo, J., 1996. Líquenes en el herbario de Ildfonso Zubía (1819-1891). *Acta Bot. Malacitana*. (21), 270-274.
- González Bueno, A., Rico, V.J., 1991. Index nominum unamunoanae (Fungi). *Lazaroa*. (12), 121-146.
- Martínez Abaigar, J., González Bueno, A., 1991. Ildfonso Zubía Icazuriaga (1819-1891). Su legación testamentaria y las colecciones depositadas en Logroño. *Acta Bot. Malacitana*. (16), 468-469.
- Martínez Abaigar, J., Núñez Olivera, E., 1996. The bryological work of Ildfonso Zubía Icazuriaga (1819-1891) in northern Spain. *Nova Hedwigia*. (62), 255-266.
- Zubía e Icazuriaga, I., 1921. *Flora de la Rioja... Parte descriptiva. Tomo II*. Imprenta y librería Moderna, Logroño.

Herbario del Museo Nacional de Ciencias Naturales de Madrid

**FUNGI**

*Acidivium asperifolium* Zub.

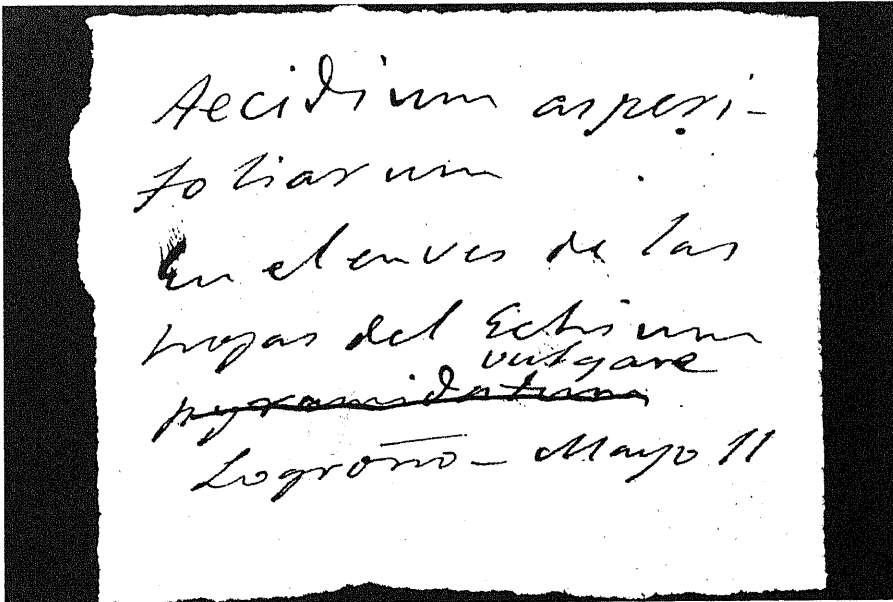
in foliis Echii vulgaris  
prope Logroño  
ubi colligit Z. Zubia  
11-1913

N.º 9407 Determ.  
Ej. Varios P. Utricularum

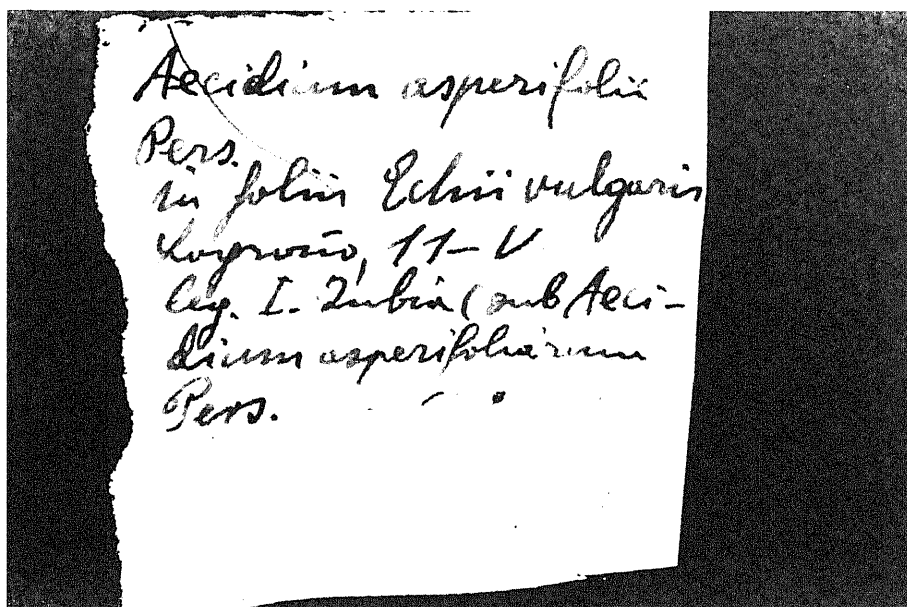
(Ex herbario mycológico  
Z. Zubia)  
(Sub. Acidivium asperifolium  
Zub.)



Fotografía 1. Pliego típico del hebario MA-FUNHIST, en este caso uno de Zubía.



Fotografía 2. Etiqueta original de Zubía.



Fotografía 3. Etiqueta de Unamuno.

Herbario del Museo Nacional de Ciencias Naturales de Madrid	
<u>FUNGI</u>	
<i>Aecidium asperifolium Pers.</i>	
<i>in foliis Echii vulgaris</i>	
<i>prope Logroño</i>	
<i>ubi collegit. F. Zurbia</i>	
<i>11-V-19</i>	
N.º <i>9407</i>	Determ.
Ej.º <i>Varios</i>	<i>P. Unamuno</i>
<i>(Ex herbario mycologico F. Zurbia) (sub. Aecidium asperifolium Pers.)</i>	

Fotografía 4. Etiqueta estándar de la colección histórica de hongos, MA-FUNHIST.