

Dos nuevas necrópolis d'incineració a la conca del Millars: el Mesón del Carro i La Vilavella (Castelló)

Empar Barrachina Ibáñez*

Resumen

Presentamos en estas líneas dos nuevas localizaciones en la provincia de Castellón situadas a ambos extremos de la cuenca del Millars, dos yacimientos funerarios con el rito de la incineración: El Mesón del Carro de Cortes de Arenoso, en la comarca del Alt Millars, con túmulos planos circulares; y la urna de la calle San Vicent, 7 de La Vilavella, encontrada hace unos años al realizar obras en dicha calle. Esta última se encuentra en la comarca de la Plana Baixa a dos kilómetros de Nules.

Résumé

Nous présentons dans cet article deux nouvelles localisations dans la province de Castellón, deux gisements funéraires avec incinérations: El Mesón del Carro de Cortes de Arenoso, dans la région de l'Alt Millars, avec tumulus plans circulaires; y l'urne de la calle San Vicent, 7 de La Vilavella, dans la région de la Plana Baixa.

El ritu de la incineració apareix a la Península durant els dos últims segles del II mil·lenni aC substituint paulatinament a la inhumació, col·lectiva i/o individual, que es practicava des d'inicis de l'holocè. Aquest canvi en el tractament dels morts es relaciona des de les primeres troballes amb l'arribada de grups humans, indoeuropeus o cèltics, des de l'altra banda dels Pirineus, abraçant la seua influència fins al sud-est (Molina, 1978), Andalusia i la desembocadura del Tajo (Torres, 2000, 185), on les incineracions conviuen amb les inhumacions. Alhora, a l'àrea meridional peninsular els contactes amb els pobles semites mediterranis ha suposat un element més d'interacció en el debat al voltant del món indígena i la aparició del nou ritu, ja que les primeres necrópolis fenícies a la península també utilitzen la incineració.

Altra qüestió que ha rebut l'atenció dels investigadors es l'existència d'estructures, o no, associa-

des a aquest tipus d'enterraments. En aquest sentit, a l'àrea del nord-est les diferències en les estructures funeràries i la seua distribució territorial han portat a la diferenciació de grups arqueològics, relacionats amb tradicions culturals diferents. Encara que al Segre es donen les dues formes: per una banda els camps d'urnes, necrópolis on els enterraments consisteixen en forats a terra on es col·loca l'urna amb les cendres, més nombroses a les planures costeres. Per altra banda els túmuls, estructures de pedra que delimiten i cobreixen l'espai on es situa l'urna amb les cendres, pròpies de la Depressió Central i els Pirineus.

A la nostra comunitat, on l'influència dels camps d'urnes també arriba, els jaciments funeraris d'incineració són minoritaris, fins ara, i es concentren a l'àrea septentrional, a excepció de Les Moreres de Crevillent, localitzada a l'àrea meridional (González, 2002). Aquesta escassa presència a servit per a

* Servei d'Investigacions Arqueològiques i Prehistòriques. Diputació de Castelló. Complex Penyeta Roja, apartat 316. 12080 - Castelló de la Plana. <arqueologia@dipc.es>

considerar l'escadussera incidència d'aquest període en les nostres terres, que fins el ferro no trobarà un reflex més profund.

En aquest sentit les troballes que en aquestes breus línies volem presentar aporten nous elements de discussió a la problemàtica, encara que no modifiquen substancialment el panorama de pobresa. Cal afegir que aquesta troballa la va fer el Dr. Miquel Cura a l'hivern de 2001-2002, mentre revisava la carta arqueològica de l'Alt Millars, sense arribar a excavar-ho. Reprement els treballs nosaltres a la tardor del 2003, davant la importància de la troballa. Aquestes línies són per al seu record.

NECRÒPOLIS DEL MESÓN DEL CARRO, A L'ALT MILLARS

Geogràficament el jaciment es localitza en l'altiplà entre Sucaina i Cortes de Arenoso, amb forma d'una franja allargassada que baixa des dels estreps sudorientals de la serra de Gúdar fins el Millars. L'hidrografia d'aquest altiplà, tributari del Millars per l'esquerra, divideix l'erm en tres indrets. El jaciment s'ubica en el central, limitat pel barranc de Palos a l'oest, i pel barranc del Carro per l'est. Aquest últim rep el nom del Carro en el seu tram més alt, per a passar a nomenar-se com barranc de Santa Anna, abans d'arribar a desembocar al riu Villahermosa, un dels principals afluents del Millars.

El límit septentrional de l'àrea està marcat per un important escaló tectònic, alçat a partir d'unes fractures, molt remarcades pel relleu, amb direcció oest suroest-est norest. El front de dit escaló és irregular, avançant i retrocedint segons els diferents creuaments de falles, que en l'àrea d'estudi culminen en el cim del Cabezo Blanco (1343 metres), avançada d'altres escalons més elevats, però que s'alcen ràpidament fins als 1600-1700 metres. El límit meridional pren contacte amb el fons de la vall del Millars, descendint en una rampa suau en la que s'ha produït un encaixonament erosiu, per l'acció de la xarxa hidrogràfica, al llarg del quaternari.

Dins d'aquest espai la necròpolis es situa a la part alta d'un tossal de poca elevació tocant al barranc del Carro. Els túmuls excavats els localitzarem agrupats sobre un àrea plana on aflora la roca base del terreny, parcialment coberts per un coscollar, junt a un camí de bestiar en el que hi ha una "paridora" i creuats per un sender. Des de la seua posició no hi ha relació visual amb el barranc, però sí de tot l'erm que baixa fins al Millars. Dels cinc túmuls identificats, vàrem excavar quatre, amb algunes diferències en la seua morfologia.

TÚMUL 1000

Anell de pedres col·locades planes i formant un cercle, els quals s'encaixen amb altres més petites en alguns llocs. Les dimensions són 1,70 per 1,70 metres, amb una alçada de 20 centímetres. L'estructura ha estat afectada per les arrels d'un coscoll que creixia dins d'ella, arribant a desfer literalment algunes de les pedres del cercle a l'introduir-se per les esquerdes de la roca base.

TÚMUL 2000

Anell de pedres col·locades planes i formant un cercle, encaixades amb altres més petites en alguns llocs. Les dimensions són 2,40 per 2,50 metres, amb una alçada de 20 centímetres. Dins de l'anell de pedres, hi ha un espai rectangular que identifiquem com una cista, encara que només hem pogut definir amb claredat una de les bandes laterals, les seues dimensions són aproximadament 0,80 per 1,60 metres. La part superior del túmul era pla, amb escassos centímetres de diferència entre la part central i l'extrem del cercle, apareixent coberta amb pedres no molt grans sense un ordre aparent i poca terra. L'estructura ha estat afectada per processos erosius relacionats amb l'aigua i les baixes temperatures, provocant la fragmentació de les pedres més grans, que ha dificultat la seva delimitació interna. Però creiem que també per actuacions incontrolades, possiblement antigues, que han afectat a la banda orientada a l'est.

TÚMUL 3000

Anell de pedres col·locades planes i formant un cercle, les quals s'encaixen amb altres més petites en alguns llocs. Les dimensions són 2,20 per 2,20 metres, i una alçada de 25 centímetres. Dintre de l'anell de pedres, hi ha un espai rectangular que identifiquem com una cista, delimitant-se en aquest cas molt bé les dos alineacions de pedra centrals. Les dimensions són 0,50/0,70 per 1,40 metres. La part superior del túmul era pla, amb escassos centímetres de diferència entre la part central i el extrem del cercle, apareixent coberta per terra i algunes pedres més grans i sense ordre. L'estructura ha estat afectada per actuacions incontrolades, possiblement antigues, que han afectat a la banda orientada al sud.

TÚMUL 4000

Anell de pedres col·locades planes i formant un cercle, les dimensions són 2,20 per 2,24 metres.



Figura 1. Mapa amb la ubicació de totes les necròpolis conegudes en les nostres terres.

La morfologia interna d'aquest túmul és diferent a les dues estructures descrites abans. La roca sobre la que es construeix aquest anell és molt irregular, pel que una meitat es troba més enfonsada que l'altra. És en la meitat més alta on vam trobar fragments ceràmics, que pertanyien a una mateixa peça. La part superior del túmul era pla, com els altres, i construïda amb terra i algunes pedres de dimensió mitjà-gran. L'estructura es troba ben conservada.

Doncs, encara que tots són circulars i entrarien dins del tipus de túmul pla que defineix Royo en la necròpolis dels Castelletts (Royo, 1994-96, fig. 3, 4; 2000, 48), presenten lleugeres variacions en les dimensions i en la seua estructura interna. Respec-

te a les dimensions, dues presenten mesures semblants (3000 i 4000), un és més petit (1000) i el quart és més gran (2000).

En quant a l'estructura interna, dues presenten al centre del cercle un espai rectangular delimitat amb pedres planes de diversos calibres que interpretem com una cista, encara que en general aquests espais són molt més petits. Per a la seua construcció s'aprofita la morfologia de la roca natural, i amb posterioritat es col·loca el cercle que les delimita (2000 i 3000). Cadascuna de les cistes manté una orientació sud-est i en les dues vam trobar una moderada dispersió de restes òssies molt fragmentades i cremades, barrejada amb la terra i

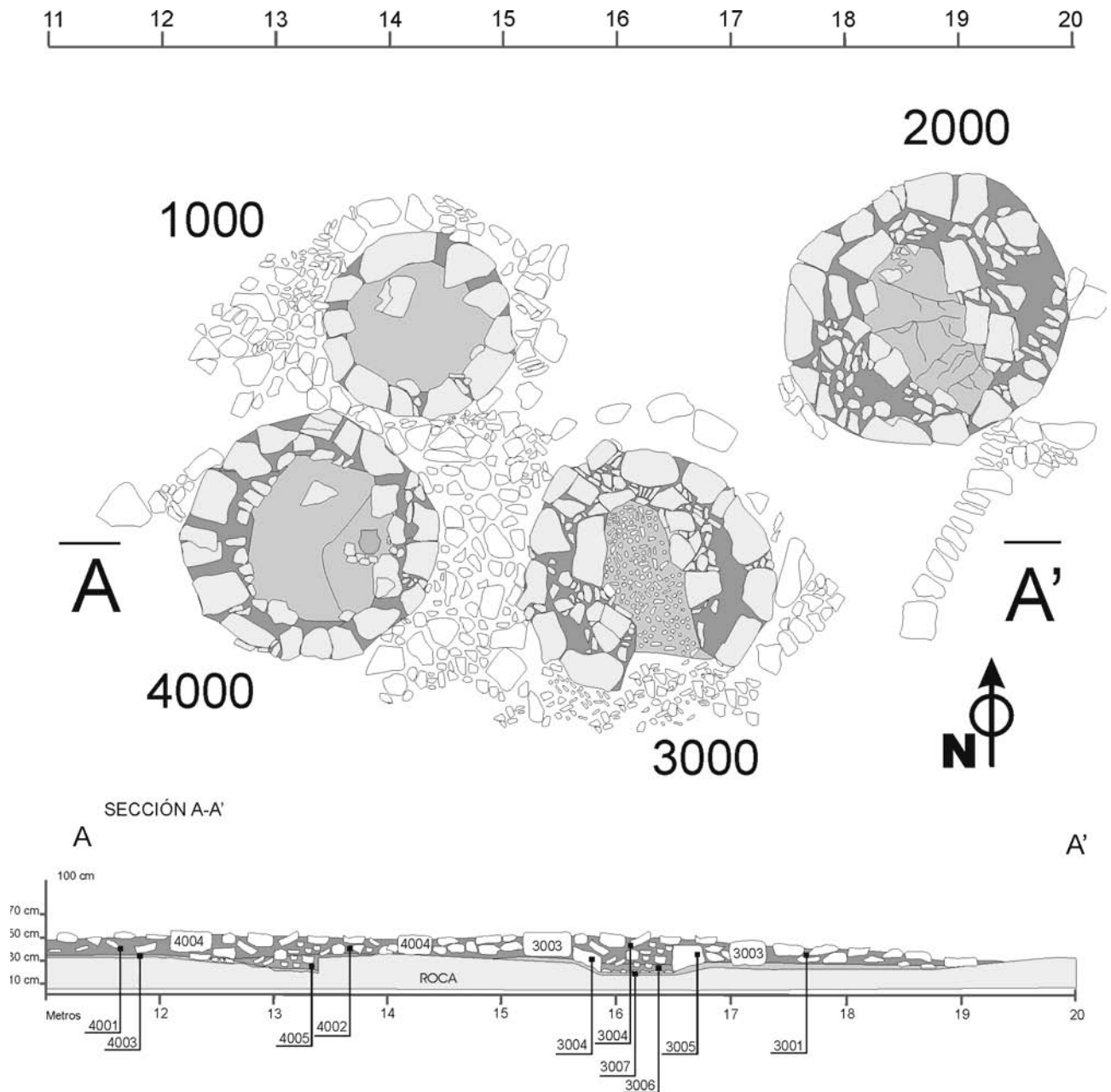


Figura 2. Planta i secció dels cercles del Mesón del Carro.

sobre un finíssim tel de color gris, que interpretarem con restes de cendres. Els ossos s'escampen per la cista central, en lloc d'aparèixer tots junts, com seria el cas si s'hagueren dipositat dins d'una bossa. O tal vegada, la dispersió observada tinga relació amb espoliacions antigues, com hem pogut comprovar justament en aquests dos túmuls.

Les restes humanes que corresponen a la unitat estratigràfica 2006, túmul 2000, van ser estu-

diats per Bibiana Agusti (2003) amb els següents resultats:

El teixit ossi ha patit una retracció important per la pèrdua sobtada d'humitat durant la combustió, que li ha provocat nombroses esquerdes irregulars i curvilínies, així com un alt grau de fragmentació. No es conserva cap element sencer, sinó que es tracta d'una mostra de 454 fragments, dels quals només 42 han estat identificats, amb una coloració blanca-



Figura 3. Tùmul 2000, amb la coberta de terra i pedres abans de començar l'excavació. A la dreta s'observa com el cercle pareix afectat per alguna remoció.

grisosa homogènia, amb algunes zones més negres. Són fragments molt menuts en la seva majoria. El fragment de major grandària correspon a la calota cranial i mesura 23 per 16 per 4 mil·límetres. El petit volum de les restes dificulta enormement la seva identificació.

Aquest aspecte de les restes esquelètiques es correspon amb un procés de cremació – incineració que hauria assolit els 650-700 graus de temperatura. Les zones amb coloració negra corresponen a sectors anatòmics orgànicament més protegits i que resulten més resistents a la cremació.

Junt amb les restes esquelètiques es conserven unes petites aglomeracions (en nombre de 3 i amb un pes de 0,36 grams, de formes esferòides, que podrien correspondre a material orgànic cremat.

De les restes identificades, 26 corresponen al crani i 16 a sectors diafisaris de l'extremitat superior (4 fragments d'húmer, 4 fragments de metacarpia i 8 diafisaris indeterminats). En el sector cranial, 5 frag-

ments són parts d'arrels dentàries i la resta (25 fragments) corresponen a la calota cranial. D'aquestes arrels només una ens permet aventurar la seva identitat entre la incisiva central superior, la canina superior o algun dels dos premolars superiors, amb la qual cosa ens situem, com a mínim, per sobre dels 10-12 anys d'edat. La resta d'elements dentaris està fragmentada i malmesa.

El fet que la mostra sigui tan reduïda i amb un grau de fragmentació tan elevat fan pensar en la possibilitat que es tracti d'una selecció o bé que el dipòsit hagués estat alterat/remenat. També pot ser deguda a una conducció de la combustió, practicada pels operants, en el sentit d'aprofitar el combustible per accelerar-la (Duday, Depierre, Janin, 2000). La possibilitat que hagués estat a l'intempèrie com s'ha vist en els dipòsits d'aquesta època de la necròpolis de Puig Alt (Agustí, 2000) i s'haguessin extraviat part de les restes és remota atesa l'absència de traces d'aigua i de rodament dels fragments, indicant-nos



Figura 4. Túmul 4000 (esquerra) i 3000 (dreta). Aquest segon amb cista central.

que el dipòsit hauria estat sepultat en els seus orígens.

La distribució percentual, en nombre, de les restes ens indica un 5,70 per cent de crani (calota cranial i arrels dentàries) i un 3,50 per cent d'extremitat superior (fragments diafisaris humerals i de metacarpians) en relació al total de la mostra. El gruix del material està representat per fragments indeterminats (90,75 per cent), de molt petit volum.

El conjunt de la mostra peça 63,79 grams. La distribució del material a partir del pes és reduïda a 6,48 grams corresponent al crani (10,16 per cent), 6,16 grams corresponent a l'extremitat superior (9,66 per cent) i 51,15 grams al sector de fragments indeterminats (80,18 per cent). Com que la distribució estàndard en dipòsits d'incineració (Duday, Depierre, Janin, 2000) es troba al voltant del 20 per cent pel crani, 17 per cent pel tòrax, etc., resulta senzill deduir una subrepresentació de tots els sectors anatòmics, causada per la important destrucció del teixit ossi i pel dèficit de representació antropològica.

Les parets cranials són molt primes (màxim 4 mil·límetres de gruix) i no ens informen directament sobre l'edat de l'individu; tampoc es conserven les sutures cranials que podrien actuar com marcadors d'edat aproximats; tanmateix, a partir del gruix d'alguns fragments diafisaris cal pensar en un adult gràcil més que no pas un individu immadur.

No hi ha elements que ens permetin parlar de diagnòstic sexual. La gracilitat general que hem esmentat no és argument suficient per parlar de sexe femení, especialment al tractar-se d'un individu aïllat que no pot ésser comparat amb una mostra major.

En conclusió, la mostra de la unitat estratigràfica 2006 correspon a un sol individu, adolescent o adult, de sexe indeterminat i amb una morfologia general gràcil. Alguns sectors anatòmics com l'extremitat inferior o el tòrax no estan representats en la mostra, fet que es pot deure a una selecció intencional de l'*ustrinum* per efectuar un dipòsit funerari simbòlic o senzillament a la notable destrucció del

teixit esquelètic durant el procés de combustió, que ha estat realitzat a altes temperatures i amb manipulació probable de les restes per assolir la incineració. (Agustí, 2003).

Al túmul 4000, tot al contrari, varen trobar restes d'un recipient de ceràmica molt mal conservat, sense vora i sense base. Es va trobar col·locat a un costat del cercle i rodejat per pedres. No trobarem ossos, però sí un tel gris, que com en els casos anteriors podria respondre a l'existència de cendres. D'aquesta peça varem obtenir dos dates de termoluminescència, amb un resultat semblant per a les dues, 2800 BP amb un error del 10 per cent (± 280).

El centre dels cercles tumulars estaven coberts de terra i pedres sense cap element que protegirà les cistes, trobant-se barrejades pedres y terra. L'única diferència l'aporta el túmul 2000, el de major dimensió, i en el que les pedres cobrien tota la seua superfície com un mosaic, sobreeixint al punt més central tres d'elles, encara que no podem afirmar que siga un element de senyalització per la poca alçada que ofereixen.

Finalment, la distribució en l'espai no pareix seguir una regularitat, així els túmuls 1000, 3000 y 4000, es troben molt junts, mentre que el 2000, apareix una mica desplaçat cap al nord-est, i més desplaçat cap al nord es troba el cinquè cercle, no excavat. Al voltant dels tres primers hi ha un empedrat, amb pedres de grandària mitjana que en el procés d'excavació han anat desfent-se, afectades per els mateixos problemes d'erosió que afecten a la resta dels túmuls. Encara que tampoc ens queda clar si realment es un empedrat construït al mateix temps que les estructures funeràries, com a delimitació de l'espai de la necròpolis, o és la mateixa característica del terreny la que ens ofereix aquest aspecte.

URNA DE LA VILAVELLA, A LA PLANA BAIXA

El poble de la Vilavella es situa a la comarca de la Plana Baixa, al peu dels estreps de la serra d'Espadà quan arriben a la plana costera, a la dreta d'on desemboca el riu Millars. El nucli urbà està presidit per un turó sobre el que s'alça un castell, el de Santa Bàrbara, en el que s'han trobat restes des de l'edat del bronze.

D'aquesta població procedeix una urna de perfil globular i base lleugerament còncava, amb acanalats en el terç superior, vora exvasada i suau motlura interna, que es cobria amb una tapadora de pedra sorrenca roja, molt abundant a l'àrea, que sol

trençar-se en lamines més o menys fines, i que es va retallat en forma de cercle per ajustar a la vora del recipient, conservant encara les cendres i restes d'ossos del seu interior. Es va trobar al fer unes obres al carrer Sant Vicent, numero 7, al any 1987, prop d'on antigament transcorria un barranc, quedant en la marge dreta. Es l'única, i posteriors treballs en el mateix carrer permeteren documentar un cementiri islàmic, el que ens fa pensar que aquest nou espai d'enterraments tal vegada afectaria la necròpolis protohistòrica.

Possiblement el tipus d'enterrament consistia en una fossa simple, sense estructures, puix els obrers que la van trobar no localitzaren cap element constructiu associat a ella, i tampoc cap element d'aixovar.

Aquest exemplar, que ens ha arribat sencer i es troba actualment al Museu Municipal de la Vilavella, revaloritza el famós dipòsit metàl·lic de Nules, població situada a menys de dos kilòmetres en direcció a la costa, doncs fa presumir l'existència d'un possible establiment del bronze final a la zona, fet que fins ara s'havia posat en dubte.

ALGUNES REFLEXIONS AL VOLTANT DE LES NOVES DADES

Dos són els aspectes a ressaltar en aquestes troballes. Per una banda la diferència entre el tipus d'enterrament, es a dir la utilització de túmuls plans al Mesón del Carro, front a la fossa de la Vilavella; i la seua ubicació geogràfica, el primer a les terres de l'interior tocant a Terol, el segon a la costa. Els dos aspectes que les diferencien, puix no tenim elements materials suficients per fer comparacions, entren dins de la problemàtica plantejada per a la vall de l'Ebre i Catalunya, en la que fins ara no s'inclouïa el nord del País Valencià.

Encara que en el fonamental, el ritual de la incineració es comú a totes les àrees del quadrant nord-est, la diferenciació cultural es recolza en la distinta interpretació que es fa de la importància social, donant més pes a les estructures tumulars a l'àrea occidental, i a l'aixovar a l'àrea oriental costera, on es troben les necròpolis de camps d'urnes (Royo, 2000, 56).

Hom considera que les construccions tumulars tenen el seu punt d'origen als Pirineus central i occidental, en l'àrea francesa, des d'on s'expansionen cap al sud, fins la depressió central de l'Ebre (Rovira, Cura, 1989; Ruiz Zapatero, 1983), encara que en la confluència del Segre i Cinca amb l'Ebre les dades cronològiques senyalen una major antiguitat (Pons, 2000, pp 35).

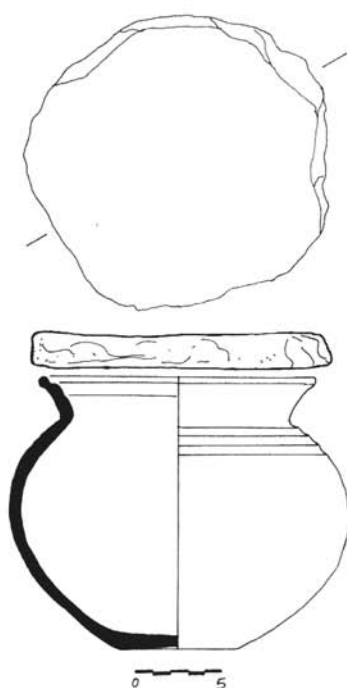


Figura 5. Foto y dibuix de l'urna de La Vilavella.

El que sí pareix unànime és la consideració d'aquesta manifestació ritual com una evolució cultural pròpia de les planes occidentals i valls del Segre-Cinca, on al llarg del bronze final II es documenta la inhumació (com herència autòctona) i la incineració (com element aculturador) associats a la cultura material dels camps d'urnes (Royo, 1994-96, 106). Des d'aquest nucli, que inclou al Baix Aragó, arribarà fins al mig Ebre, amb una cronologia més tardana que es situa al voltant del 800 aC, i on també arriben influències dels Pirineus y d'Aquitània.

Mentre que les necròpolis de camps d'urnes a l'àrea costera catalana i les depressions prelitorals es generalitzen a partir del 850 aC, coincidint amb el

desenvolupament de les necròpolis de Le Moulin-Mailhac I (Pons, 2000, 34). Encara que abans d'aquesta data ja s'hi troben, com és el cas de la necròpolis de Can Missert-Tarrasa.

Les estructures funeràries del Mesón del Carro entrarien dintre el tipus de túmul pla, documentat en el grup del Segre i del Baix Aragó, encara que amb les seues particularitats, com la cista central molt més gran de la norma documentada; o la deposició dels ossos i cendres damunt la terra, sense contenidor. Aquest no es un fet aïllat, ja que també es documenta a les necròpolis del ferro a l'Ebre mig occidental (Royo, 2000, 45); i al Baix Aragó, com es el cas del sector Teuler de la necròpolis del Coll del Moro de Gandesa, al Baix Aragó (Rafel, Hernández, 1992, 45).

La resta de necròpolis castellonenques responen a la norma del camps d'urnes, encara que la informació que es disposa és escassa. El que sabem és que les dos urnes del Boverot, a la Plana Alta, aparegueren en forats que es definiren com a sitges (Bosch, 1953), i a la Vilavella, Plana Baixa, com ja hem assenyalat, l'urna porta una pedra arrodonida com a tapadora. A la Montalbana i Els Cubs, a l'Alt Maestrat, encara que no s'han arribat a excavar i les troballes procedeixen de la remoció de la terra en els treballs de conreu, l'existència de pedres planes fa suposar que es tractaria de fosses, servint les pedres com a tapadora de l'urna (González, 1975; 1979). Per a Pons, dins de les necròpolis de fosses senzilles es pot diferenciar la utilització de plats com a coberta de les urnes a les necròpolis del nord i centre, i amb una llosa de pedra a l'àrea meridional, com es el cas del Molar a Tarragona (Pons, 2000, 36). Aspecte que estableix una relació directa amb les terres al voltant del baix Ebre de les necròpolis castellonenques. Encara que no hem d'oblidar que Bosch Gimpera quan parla de la troballa de Cabanes assenyala que l'urna es trobava coberta per una pedra i sota un possible túmul (Bosch, 1953, 189, làm. II, 4).

A l'àrea meridional, a la necròpolis de Les Moreres de Crevillent, els enterraments també es realitzen en fosses, encara que les seues relacions són majoritàriament amb el fons cultural del sudest. Junt a l'esmentat tipus d'enterrament a les Moreres també hi ha un conjunt de túmuls circulars (A, B, C), que s'ha interpretat com un dels elements de relació amb el món dels camps d'urnes del nord-est i es daten al voltant dels segles IX-VIII aC, a partir de la seriació morfo-cronològica "*anillos de lajas hincadas y cistas poligonales // anillos con piedras horizontales y cistas cuadrangulares // estructuras rectangulares // empedrados cuadrados*" (González,

2000, 349). Altre element que s'utilitza per a relacionar aquesta necròpolis amb el nord-est és l'urna de la tomba 65, amb similituds formals amb vasos del l'alt Ebre.

La cronologia d'ambdues necròpolis castellanques es situaria entre mitjans del segle IX i finals del VIII aC, en coincidència amb el major desenvolupament de les necròpolis costeres catalanes i del baix Ebre, i amb la construcció i/o ocupació de nous poblats que jalonant el territori arriben al sud, a les terres del nord del Vinalopó, fins i tot a Peña Negra. En aquest segment cronològic les dates obtingudes per termoluminescència per al Mesón del Carro (2800 BP \pm 280) ens porten a la transició del bronze final a l'inici del ferro, el mateix que la forma de l'urna de la Vilavella, de perfil arrodonit.

Aquesta distribució més ampla cap al sud que assenyalàvem, també es documenta a les terres del mig Ebre, que a partir del -800 comença a datar les seues necròpolis tumulars, arribant alhora fins a les terres del sistema Ibèric central per mig dels seus afluents per la dreta, amb exemples com la possible necròpolis tumular en Pieza de la Hijueta I, San Blas, pròxima a Terol i en una terrassa del riu Guadalaviar (Atrian, Escriche, Vicente, Herce, 1980, 219); la necròpolis de Pajaroncillo a la serralada de Conca (Almagro-Gorbea, 1973); o la inèdita de la Puebla de San Miguel, al Rincón de Ademúz, a la vessant occidental de Javalambre de cronologia indeterminada, però amb túmuls circulars.

En conseqüència les tradicionals relacions amb el Baix Aragó, com punt d'origen de la arribada de gentes a les terres del nord castellanenc (Ruiz Zapatero, 1983, 457; Oliver, Gusi, 1995, 255), podria matisar-se a partir de la troballa del Mesón del Carro, si tenim en compte que "*los comportamientos ritualizados son los que caracterizan a las culturas humanas*" (Castro, 1994, 6).

En aquest sentit ens crida la atenció que les necròpolis castellanques relacionades amb la norma dels camps d'urnes no superen la cota dels 1000 metres. Per exemple, la necròpolis situada més a l'interior, la Montalbana, a uns 40 quilòmetres en línia recta de la costa, es localitza en una estreta vall per on transcorre el curs alt de la rambla Carbonera. En la part final d'aquesta vall es troba un dels passos d'accés, el Coll d'Ares de 1300 metres, cap a l'orient de la serra de Gudar y els Ports, i des d'aquests indrets cap al riu Bergantes i el Baix Aragó. A l'altra banda, per damunt de la cota dels mil metres, trobem la necròpolis tumular del Mesón del Carro, a la part occidental de la serra de Gudar, a uns 50 quilòmetres en línia recta de la costa, comu-

nicant-se amb el Baix Aragó per mig del curs alt del Guadalopec, però també amb la depressió de Terol-Calatayud per mig de la capçalera del riu Alfambra y la capçalera de Millars.

Es evident que no podem anar molt més lluny per ara, que assenyalar aquestes diferències entre els ritus d'incineració costa-interior, però ens fa pensar que els desplaçaments de gentes i idees o materials des del Baix Aragó no arribaren a establir-se en les terres més baixes, encara que mantenien relacions d'intercanvi i veïnatge, com es veu en alguns materials amb decoracions incises i excises procedents de Vinarragell, Torrelló del Boverot, o la Torre de Foios, tots ells distribuïts al llarg de la conca de Millars fins a la seua desembocadura (terres en les que les necròpolis se vinculen als camps d'urnes, a excepció del possible túmul de Cabanes), i que també trobem en la província de Terol, com per exemple el recipient procedent de Manzanera (Ferrer, 1989-90), o a la vall de l'Ebre.

BIBLIOGRAFIA

- AGUSTÍ, B. (2000): *Estudi de les restes humanes de la necròpolis del Puig Alt (Roses, Alt Empordà)*. En PONS, E. Pobles d'aigua. Ajuntament de Roses.
- AGUSTÍ, B. (2003): Mesón del Carro (Cortes de Arenoso, Alt Millars, Castelló). Estudi Antropològic de la UE. 2006 (informe inèdit).
- ALMAGRO, M. (1973): *Los campos de túmulos de Pajaroncillo. Aportación al estudio de los túmulos de la Península Ibérica*. Excavaciones Arqueológicas en España, 83. Ministerio de Cultura. 131 pp. Madrid.
- ATRIÁN, P., ESCRICHE, C., VICENTE, J., HERCE, A.I. (1980): *Carta Arqueológica de España*. Teruel. 350 pp. Zaragoza.
- BOSCH, P. (1953): *Las urnas del Boverot (Almassora) y las infiltraciones célticas en tierras Valencianas*. Archivo de Prehistoria Levantina, I, pp. 187-193. Valencia.
- CASTRO, P.V. (1994): *La Sociedad de los Campos de Urnas en el nordeste de la Península Ibérica. La necrópolis de El Calvari (El Molar, Priorat, Tarragona)*. BAR International Series 592. 172 pp. Oxford.
- DUDAY, H., DEPIERRE, G., JANIN, TH. (2000): *Validation des paramètres de quantification, protocoles et stratégies dans l'étude anthropologique des sépultures secondaires à incinération. L'exemple des nécropoles protohistoriques du*

- Midi de la France*. Archéologie de la Mort, Archéologie de la Tombe au premier Age du Fer. Actes du XXI Colloque International de l'A.F.E.A.F., 5, pp. 7-29.
- FERRER, A. (1989-90): *Un vaso de la primera edad del hierro en el término de Manzanera (Teuel)*. Revista Teruel, 80-81, pp. 9-13. Teruel.
- GONZÁLEZ-PRATS, A. (1975): *El Campo de Urnas de la Montalbana (Ares del Maestrat, Castellón)*. Archivo de Prehistoria Levantina, XV, pp. 113-126. Valencia.
- GONZÁLEZ-PRATS, A. (1979): *Carta Arqueologica del Alto Maestrazgo*. Serie Trabajos Varios del SIP, 63, 84 pp. Valencia.
- GONZÁLEZ-PRATS, A. (2002): *La necrópolis de cremación de Les Moreres (Crevillente, Alicante)*. Edición aparte del III Seminario Internacional sobre Temas Fenicios, 475 pp. Alicante.
- MATA, C. (1993): *Aproximación al estudio de las necrópolis ibéricas valencianas*. Homenatge a M. Tarradell, pp. 429-258. Barcelona.
- MOLINA, F. (1978): *Definición y sistematización del Bronce Tardío y Final en el sureste de la península ibérica*. Cuadernos de Prehistoria de la Universidad de Granada, pp. 159-183. Granada.
- OLIVER, A., GUSI, F. (1995): *El Puig de la Nau. Un hábitat fortificado en el ámbito mediterráneo peninsular*. Monografies de Prehistòria i Arqueologia Castellonenques, 4, 359 pp. SIAP. Diputació. Castelló de la Plana.
- PONS, E. (2000): *Las necrópolis de incineración del Bronce final y de la Edad del Hierro en Cataluña*. Monographies d'Archéologie Méditerranéenne, 5, pp. 31-40. Lattes.
- RAFEL, N., HERNÁNDEZ, G. (1992): *Pràctiques funeràries a la necròpolis del Coll del Moro (Gandesa, La Terra Alta)*. Revista d'Arqueologia de Ponent, 2, pp. 37-57. Lleida.
- ROVIRA, J.; CURA, M. (1989): *El món tumular català des del bronze antic fins època ibèrica. Continuitat versus substitució*. Espacio, Tiempo y Forma, Prehistoria i Arqueología, 2, pp. 153-171. Madrid.
- ROYO, J. I. (1994-1996): *Ritual funerario y cultura material en las necrópolis tumulares de los Castelletes de Mequinzenza (Zaragoza): Una aportación al estudio del Bronce Final/Hierro I en el NE Peninsular*. Gala 3-5, pp. 93-108. Sant Feliu de Codines.
- ROYO, J. I. (2000): *Tipología funeraria, ritos y ofrendas en las necrópolis del Valle del Ebro durante la Primera Edad del Hierro (s.VIII-s. V a.C.)*. Monographies d'Archéologie Méditerranéenne, 5, pp. 41- 58. Lattes.
- ROYO, J. L., FERRERUELA, A. (1985): *El poblado y necrópolis tumular de los Castelletes (Mequinzenza, Zaragoza)*. Estudio preliminar de los materiales depositados en el Museo Provincial de Zaragoza. Actas del XVII Congreso Nacional de Arqueología, pp. 393-417. Zaragoza.
- RUIZ-ZAPATERO, G. (1978): *Las penetraciones de Campos de Urnas en el País Valenciano*. Cuadernos de Prehistoria y Arqueología Castellonense, 5, pp. 243-255. SIAP. Diputació. Castellón de la Plana.
- RUIZ-ZAPATERO, G. (1983): *Los Campos de Urnas del NE de la Península Ibérica*. (Tesis Doctoral, Universidad Complutense). 2 vols., 1077 pp. Madrid.
- TORRES, M. (2000): *Tartessos: una aproximación a su organización social y económica*. En Ruiz MATA, D. (ed.) Fenicios e Indígenas en el Mediterráneo y occidente: Modelos e Interacción. Ayuntamiento de Puerto de Santa Maria, pp. 173-196. Puerto de Santa Maria.