

# LAS INSCRIPCIONES ROMANAS DE CERRO ALCALÁ

Por Martín Jiménez Cobo

## RESUMEN

A medio camino de la carretera entre Mancha Real y Jimena se hallan aún abundantes restos de una importante ciudad ibérica y romana, cuyo nombre hasta hace poco era desconocido. Desde hace algún tiempo es cada vez más general la opinión de que se trata de *Ossigi Latonium*, ciudad de la que habla Plinio en *Naturalis Historia* III, 10, y que es citada en la relación de los prelados asistentes al Concilio Iliberitano de 306 por la asistencia de *Clementianus de Ossigi*. Son abundantes las inscripciones encontradas tanto en la ciudad como en los alrededores de la misma. En este trabajo se hace una recopilación de todas las conocidas al presente y un resumen de los datos que se conocen sobre la ciudad.

## Résumé

A la moitié du chemin de la route qui va de Mancha Real à Jimena on trouve des restes abondants d'une cité ibérique et romaine importante, dont le nom était inconnu il n'y a pas longtemps. On pense maintenant qu'il s'agit d'Ossigi Latonium, ville citée par Pline dans *Naturalis Historia* III, 10. Dans la liste des prélats qui on assisté au Concile d'Iliberis de 306 on trouve le nom de Clementianus d'Ossigi. Il y avait aussi beaucoup d'inscriptions aussi bien dans la ville que dans les alentours de celle-ci. Dans ce travail on fait un abrégé de toutes celles qu'on connaît aujourd'hui et un résumé des données que l'on a sur la ville.

EN la III Jornada de Estudios Históricos de Sierra Mágina, Cambil, 1985, presenté un trabajo titulado *Vestigios del pasado en el Río de Torres*, en el cual hablaba, entre otras cosas, de las inscripciones romanas halladas en Cerro Alcalá y sus alrededores.

Las actas de Cambil no se publicaron, pero mi comunicación la incluí en el libro *Nuevos Escritos sobre Mancha Real*, Jaén 1988, págs. 7-28. Posteriormente en *Jaén Romano*. Córdoba, 2000, págs. 119-126.

Algunas de ellas estaban publicadas en el C.I.L. II (1885), otras fueron publicadas en la Revista *D. Lope de Sosa*, 1915, por E. Romero de Torres y 1916 por M. de Góngora. Algunas encontradas posteriormente fueron estudiadas y publicadas por M. Pastor (1) y M. Christol y P. Sillières (2).

En 1991 se publicó *Corpus de Inscripciones Latinas de Andalucía*, por C. González Román y J. Mangas Manjarrés, en cuyo volumen III se contienen las de la provincia de Jaén conocidas hasta esa fecha.

Y en 1995 se ha publicado una nueva edición del C.I.L. II<sup>2</sup>, en la parte correspondiente al *Convento Cordubense*, dirigida en la parte española por A.U. Stylow, en la que se publican nuevas inscripciones que naturalmente no estaban contenidas en aquel trabajo de 1985. Y de ellas vamos a dar noticia en esta comunicación, pero incluyendo las que pusimos en el trabajo anterior para dar una visión de conjunto de todas las que al presente se conocen. Ponemos la numeración del nuevo C.I.L. II<sup>2</sup> 7. Y entre paréntesis y con minúsculas las letras suplidas.

**C.I.L.II<sup>2</sup> 7,1.** En el cortijo de Caniles «al hacer la explanación para la carretera provincial se sacó una piedra cuya forma es la de un cubo perfecto. En uno de sus lados, después de un renglón confuso y deteriorado se lee lo siguiente (3):

SANTIMS.....APOLLINI..... V.S.L.M.

..... A APOLO.....

.....CUMPLÓ SU VOTO CON BUEN ÁNIMO Y MEREcidAMENTE

(1) PASTOR, M.: *Dos nuevas inscripciones romanas del Museo Arqueológico de Jaén*. Homenaje a S. de Buruaga. 1982.

(2) CRISTOL, M. y SILLIÈRES, P.: *Constantin et la Peninsule Iberique: a propos d'un nouveau Milliaire*. R.E.A. LXXXII. 1980, págs. 70-80.

(3) PIÑAR MARTÍNEZ, L.: *Apuntes históricos de Jimena*. Jimena, 1918, Impr. A. Lozano, págs. 129.

C.I.L. I<sup>2</sup> 7,2. 1 (ovi). O(ptimo). M(aximo).

V. S. L. M.

A JÚPITER OPTIMO MÁXIMO  
CUMPLIÓ SU VOTO MERECIDAMENTE CON BUEN ÁNIMO

Ara de piedra caliza de 23 x 6,5/8,5 x 8,5/10 y letras de 1,6-1,9, encontrada en 1987 en el paraje *El Ventorrillo*, en la carretera de Torres a Jimena y se conserva en Torres en casa de M. Soto Ramírez. Del siglo II/III

C.I.L. II<sup>2</sup> 7,2a M(arcus) PVBLIC(ius) POP(uli) L(ibertus)

VÍCTOR V(otum)S(olvit)L(ibenter)M(erito)

MARCO PUBLICIO VÍCTOR LIBERTO DEL PUEBLO  
CUMPLIÓ SU VOTO VOLUNTARIA Y MERECIDAMENTE

Hallada en la parte occidental de Cerro Alcalá junto con un capitel corintio, se encuentra en Jimena en casa de D. Mariano Sáez. Es una base redonda de piedra caliza algo mutilada de 16,5 cms. de altura y 16,5/18,5 de diámetro. Las letras de 1,6.

C.I.L.II<sup>2</sup> 7,3. De Mancha Real cita Hübner (C.I.L.II 3349), basándose en autores del siglo XVIII, otra sin precisar el lugar de origen. Sólo dice que estuvo mucho tiempo sirviendo de base para una de las cruces del Calvario en el Egido de la Concepción. En 1874 D. Ildefonso Calatrava solicitó al Ayuntamiento de Mancha Real la piedra reponiendo para el Calvario otra similar y la llevó a su domicilio (antiguo convento desamortizado de Carmelitas Descalzos). Un nuevo dueño del convento, D. Lucas García, la trasladó a su finca de Casarejo a unos 5 kms de Mancha Real, donde actualmente se encuentra.

Martínez de Mazas cree que procede de Mentesa; pero parece más probable que proceda de Cerro Alcalá, como las demás de Mancha Real y Jimena.

AVGVSTO  
PACI PERPETVAE ET CONCORD.  
AVGVSTAE  
Q. VIBIVS FELICIO SEVIR ET  
VIBIA FELICVLA MINISRA TVTE.

AVGVSTAE

D.S.P.D.D.

A AUGUSTO, A LA PAZ PERPETUA

Y A LA CONCORDIA AUGUSTA

Q. VIBIO FELICIO, SEVIR, Y VIBIA FELICULA

MINISTRA DE LA TUTELA AUGUSTA

PUSIERON ESTA MEMORIA A SUS EXPENSAS

POR DECRETO DE LOS DECURIONES

Es un ara votiva de mármol rosáceo de 105 x 55 x 45, letras de 5,5-4, deteriorada en su parte superior e inferior y erosionada por varias partes. En el Museo Arqueológico Nacional se encuentra una reproducción hecha por M. Góngora (núm. 16.692). Finales del siglo I.

C.I.L. II<sup>2</sup> 7,3<sup>a</sup>.

AELIA M. F. SENILLA L. CARVILI RECTI (uxor) DOMUS AVG.

SACERDOS PRIMA ET PERPETVA ET Q. CORNELIVS LONGVS

CARVILIVS L. F. GAL. RVSTICVS F. D. S. P. D. D.

ELIA SENILA HIJA DE M. ESPOSA DE L. CARVILIO RECTO SACERDOTISA PRIMERA Y PERPETUA DE LA CASA AUGUSTA Y Q. CORNELIO LONGO CARVILIO HIJO DE L. DE LA TRIBU GALERÍA SU HIJO RÚSTICO. LO DONARON Y DEDICARON CON SU DINERO

Era una tabla de mármol de 30 x 135 cms. Encontrada en 1948 en la *Loma de la Atalaya* próxima a la desaparecida fortaleza de Recena, que estuvo empotrada en la pared del cortijo principal, después en Baeza en un domicilio particular. Siglos I-II.

C.I.L. II<sup>2</sup>. 7,4.

C. CORNELIO C. F.

gaL. VETVLO HViro

PONTIF. CAESARIS

PRIMO

corNELIA L. F. VXOR

posT MORTEM

A CAYO CORNELIO VÉTULO, HIJO DE CAYO DUUNVIR, PONTÍFICE PRIMERO DE CÉSAR LO DEDICA CORNELIA, HIJA DE LUCIO, SU ESPOSA DESPUÉS DE LA MUERTE

M. de Góngora en su *Viaje Literario* dice al hablar de Cerro Alcalá: «De allí adquirí la inscripción que manifiesta haber levantado Cornelia hija de Lucio, una estatua a su marido Cayo Cornelio Vétulo, hijo de Cayo, duunvir y primer pontífice de César. Nos da noticia de que Augusto, lo mismo que en Tarragona y en otras ciudades, tuvo en ésta un templo, siendo Cornelio su primer sacerdote. El carácter de la piedra es del tiempo de Tiberio» (4).

La inscripción, que se conserva en el Museo Arqueológico Nacional, está realizada en piedra de jaspe de 0,48 m. de altura y 0,38 de anchura. Las letras de 3,5-2,8.

**C.I.L. II<sup>2</sup>, 7,5**

CORNELIAE L. F.  
SILLIBORI VETVLI(scil. uxori)  
PLEPS LATONIENSIS  
HONOREM ACCEPIT  
IMPENSAM REMISIT  
  
A CORNELIA HIJA DE LUCIO  
ESPOSA DE SILLIBORI VÉTULO  
EL PUEBLO LATONIENSE  
RECIBIÓ EL HONOR  
Y PAGÓ LOS GASTOS

Hübner, C.I.L. II 3351, siguiendo a J. Beltrán, la localiza en Mancha Real. Es de mármol algo cárdeno de desmedido grosor, que naturalmente no puede ser traído de muy lejos. Parece que la inscripción se refiere a la misma Cornelia de la inscripción anterior. La mención del Pueblo Latoniense ha servido para identificar a esta ciudad como la *Ossigi Latonium* de la que habla Plinio (5). Del siglo I. Actualmente perdida.

**C.I.L. II<sup>2</sup> 7,6**

PROCVLIN(ae nostrae)  
IVLIVS.....  
ET

(4) En *D.L.S.*, 1916, págs. 147.

(5) PLINIO, N. H. 3, 10.

CAESIENVS FIRMO

D. S. D.

A NUESTRA PROCULINA

JULIO.....Y CAESIENO FIRMO

LO DONAN A SU COSTA

Es un hermas de piedra caliza roja con vetas blancas de 32 x 16 x 10,5 cms. y letras de 1,5/1,8, encontrado en 1957 en el *Haza de la Capellanía junto a la Fuente de la Salud*, cerca de Jimena. Actualmente en casa de D. Mariano Sáez, de Jimena. De los siglos II/III.

En los alrededores de Cerro Alcalá también hay varias fincas en las que han aparecido vestigios e inscripciones. Probablemente restos de villas rústicas de los habitantes de la ciudad.

**C.I.L. II<sup>2</sup> 7,7.** Romero de Torres habla de un cipo de piedra franca en el cortijo de Caniles, al pie de Cerro Alcalá. Medía 0,86 m. de altura, 0,25 de anchura y 0,20 de grosor y lo consideraba de época del Bajo Imperio. Perdida.

D. M. S.

CORNELIVS

GN. F. CINNA

VIXIT ANNIS

QVASI XXX P.

IN SVIS F. C. LO

CVM ET T.S.F. EI

VS FIRMINVS

CONSAGRADO A LOS DIOSES MANES

CORNELIO CINNA HIJO DE GNEO.

VIVIÓ UNOS XXX AÑOS

PIADOSO ENTRE LOS SUYOS

PUSO EL LUGAR Y MANDÓ HACER

LA INSCRIPCIÓN DEL SEPULCRO

SU HIJO FIRMINO

«Hace unos años —dice Romero de Torres— al construirse la carretera que bordea estas ruinas del despoblado de Recena (6), los trabajadores hallaron

(6) Parece que se refiere al Cortijo de Caniles, pues por el de Recena no se construyó carretera alguna.

y destruyeron una cabeza de mujer esculpida en mármol. Y en la esquina del cortijo de Caniles se ha utilizado un hermoso fragmento arquitectónico con labores desgastadas por el tiempo y un torso de mujer de 0,60 por 0,80 m.

También se encuentra en la explanada del cortijo un león de piedra franca, varios capiteles y un fuste de columna imitando el tronco de una palmera con un anillo o faja en el centro. Estos objetos se descubrieron en una era próxima, donde había una línea de sepulturas con restos humanos.

El propietario de la finca tiene en su casa de Torres, sobre una fuente, un leoncillo labrado en mármol, bajo cuya garra descansa la cabeza de un cordero. Descansa esta escultura en un pequeño y elegante pedestal que no conserva rastro de inscripción y quizá sustentó el numen tutelar de una corriente de agua. Ambos proceden de Caniles.

Otro león de tamaño natural, esculpido en piedra caliza y traído del mismo sitio, se halla en el cortijo de las Fuentes, en el camino de Torres que va a salir a la carretera de Mancha Real a Jimena» (7).

(Estos leones y capiteles, así como el leoncillo de Torres son los que actualmente se hallan en el Museo de Jaén. Queda junto a la puerta de uno de los cortijos una basa de columna y numerosos sillares antiguos, unos sueltos por el suelo y otros aprovechados en la construcción de casas).

**C.I.L.II<sup>2</sup>.7,8.** Y en el cortijo Batanor, también próximo a Cerro Alcalá, otra estela de piedra calcárea del siglo III, de 0,42 m. de altura, 0,18 de anchura y 0,09 de grosor. Del siglo I. Actualmente perdida (8).

P. CORNELIVS  
PRIMIGE  
NEVS AN. XXXI  
H.S.E. S.T.T.L.

P. CORNELIO PRIMIGENEO  
DE XXXI AÑOS  
AQUÍ ESTÁ SEPULTADO  
SÉATE LA TIERRA LEVE

(7) ROMERO DE TORRES, E. En *D.L.S.*, 1915, pág. 58.

(8) ROMERO DE TORRES, E. En *D.L.S.*, 1915, pág. 58.

En la misma zona hay algunos otros cortijos en los que de vez en cuando aparecen restos romanos o ibéricos: Cortijo Blanco, donde aparecieron dos piedras de molino muy deterioradas, un trozo de columna con hojas de laurel labradas en la piedra y restos de un pavimento de ladrillo *opus spicatum*, que recuerdan el pavimento de algunas villas romanas, como la de Cástulo, La Montillana, Pulpite, el Torreón, Las Fuentes, Ceacejo, etc.

C.I.L. II<sup>2</sup> 7,8a

D. M. S.  
C. DELPHIS M. VE  
SIVI MVRI (uxor) AN. LX  
H. S. E. S. T. T. L.

CONSAGRADO A LOS DIOSES MANES  
CORNELIA DELFIS ESPOSA DE M. VESIVIO MURO  
DE LX AÑOS

AQUÍ ESTA SEPULTADA. SEA PARA TI LA TIERRA LEVE

Es una inscripción sepulcral de piedra caliza mutilada por la parte inferior de 78 x 57 x 24 cms. letras de 6,5, encontrada en la finca *El Allozo*, del municipio de Torres, cerca de Cerro Alcalá, cuyo propietario lo donó al Museo Arqueológico de Úbeda. Es del siglo II.

C.I.L. II<sup>2</sup>. 7,9.

COR. SVRIACIS  
AN. XXXI PIA  
IN SVIS  
AMICAE ME  
RENTI ARAM  
POSVERVNt  
hS E STTL

CORNELIA SURIACIS DE XXXI AÑOS  
PIADOSA ENTRE LOS SUYOS  
POR SUS MÉRITOS SUS AMIGAS  
PUSIERON ESTA ARA  
AQUÍ ESTÁ ENTERRADA  
SÉATE LA TIERRA LEVE



Ara de piedra caliza de 65,5 x 27,2 x 27,3 y letras de 2/2,5 encontrada en Mancha Real en el siglo XIX, que se conserva en el Museo Arqueológico de Madrid (inv. n.16537). Aunque se consideraba original, parece ser una copia realizada en el siglo XVIII. La original sería de los siglos I-II.

**C.I.L. II<sup>2</sup> 7,9a**

D. M. S.  
IVLIA M.F. SEMPRONIA  
VIXIT ANNIS LVIII  
PIA IN SVIS S.T.T.L.

JULIA SEMPRONIA HIJA DE MARCO  
VIVIÓ LVIII AÑOS  
PIADOSA ENTRE LOS SUYOS  
SEA PARA TI LA TIERRA LEVE

Piedra deforme de piedra caliza encontrada en 1961 en un olivar de la cuesta de *Jivier*, cerca de Jimena. Actualmente perdida. De los siglos II/III.

**C.I.L.II<sup>2</sup>. 7,10.** Otro cortijo próximo a Cerro Alcalá es El Pino. De allí cita el mismo Romero de Torres otra inscripción: un cipo de 0,87 m. de altura, 0,28 de anchura y 0,19 de grosor (9). Siglo II. Perdida.

D. M. S.  
PORCIA P. F. ANTISTIA MATERNIANA  
VIXIT AN. LX H.  
SITA EST M. A  
EMILIVS M. F. EVGENETVS  
VXORI BENE  
MERENTI  
S. T. T. L.

CONSAGRADO A LOS DIOSES MANES  
PORCIA ANTISTIA MATERNIANA HIJA DE PAULO  
VIVIÓ LX AÑOS. AQUÍ ESTÁ SEPULTADA.  
M. EMILIO EUGENETO HIJO DE MARCO  
A SU ESPOSA BENEMÉRITA  
QUE LA TIERRA TE SEA LEVE

(9) ROMERO DE TORRES, E. En *D.L.S.*, 1915, págs. 59.

También en el cortijo del Pino hay actualmente unos fragmentos de fuste de columna y una basa que sirven de ornato en un pequeño jardín.

**C.I.L. II<sup>2</sup> 7,11.** En Jimena se encontró la siguiente, procedente de Cerro Alcalá, de la que hay una copia en el Museo Arqueológico Nacional. Tiene 29,5 x 60 y letras de 4 cms. Está incompleta y probablemente alude a la dedicación por varios libertos de una lápida a su antiguo amo por haberles concedido la libertad. Siglo I.

M. PVBLICIVS STEPHANus  
PVBLICIA M. L. ARBVSCula

.....

FABIA L. L. VNINIta

M. PUBLICIO ESTÉFANO  
PUBLICIA ARBUSCULA LIBERTA DE MARCO

.....

FABIA UNINITA LIBERTA DE LUCIO

**C.I.L. II<sup>2</sup> 7,12.** Hace algún tiempo me hablaron de otra inscripción que estaba junto a una cochera al pie del mismo Cerro Alcalá. Fui a verla y tomé nota de la inscripción, que por estar deteriorada en toda su parte derecha no se podía transcribir íntegra. Lo que se podía leer era:

PVBLICIA.....

NA ANN.....

LI HSE.....

MA.....

Posteriormente volví al lugar con el restaurador del Museo de Jaén C. Ungueti y ya había desaparecido. Tenía forma de ara, de unos 80-90 cms. de altura, unos 40 de anchura y 30 de grueso.

A. U. Stylow dice que se conserva en el Museo Arqueológico de La Carolina, como «procedente de los alrededores de Jódar». Y hace la siguiente reconstrucción:

PVBLICIA KAMERIN

NA ANNorum

LI H. S. E.

MA(nibus sacrum)

PUBLICIA KAMERINA DE LI AÑOS  
AQUÍ ESTÁ SEPULTADA  
DEDICADO A LOS MANES

C. González-J. Mangas la reproducen en el núm. 344 de CILAJA y la consideran perdida. Y en el núm. 355 ponen otra «que se conserva en el Museo Arqueológico de La Carolina, procedente de los alrededores de Jódar», que parece ser, repetida, la misma del núm. 344, es decir, ésta que comentamos aquí.

C.I.L.II<sup>2</sup>. 7,13. 21. En el almacén del Museo se conserva otra procedente del Cortijo de Recena, próximo a Cerro Alcalá, entre Mancha Real y Jimena. Es un ara de piedra caliza de 67 x 24,5/29 x 23 y letras de 2/4,2. Rectangular, aunque más ancha por la parte superior. Donada al Museo Provincial de Jaén en 1977 (10).

D. M. S.  
VAL. FIR  
MANVS  
VIXSIT  
AN LX P.  
IN SV. H. S. S.  
T. T. L.

CONSAGRADO A LOS DIOSES MANES  
VALERIO FIRMANO  
VIVIÓ LX AÑOS  
PIADOSO ENTRE LOS SUYOS  
AQUÍ ESTÁ ENTERRADO  
SEATE LA TIERRA LEVE

C.I.L. II<sup>2</sup>. 7,14. Y más recientemente han aparecido otras dos, que actualmente se encuentran la primera en La Carolina y la segunda en Mancha Real.

D. M. S.  
Q. VIBIVS PA  
LAEMON ANN...

Q. VIBIO PALEMÓN DE ...AÑOS

(10) PASTOR MUÑOZ, M. *Dos nuevas inscripciones romanas del Museo Arqueológico de Jaén. Homenaje a Saenz de Buruaga*, 1982, págs. 353 y sigs.

Es también cuadrada en forma de ara a la que le falta la mitad inferior. Tiene 0,60 m. de altura por 0,38 de anchura y 0,33 de grosor. Es de piedra caliza, medianamente labrada, las letras algo toscas y muy desgastadas, entre 5/6 cms. de altura.

La segunda inscripción es sólo la parte inferior izquierda de una lápida sepulcral en la que sólo se pueden ver las letras P. I. S. (Piadoso entre los suyos) y las molduras correspondientes al ángulo inferior izquierdo (es la que aquí ponemos en el núm. 7,18).

**C.I.L. II<sup>2</sup>. 7,15.** Hace algunos años un labrador encontró próxima a Cerro Alcalá otra piedra con inscripción, desconocida hasta entonces, y conservada en Mancha Real en casa de un familiar suyo. Actualmente en el domicilio de M. Jiménez, en Mancha Real.

D. M. S.  
VIBIVS SEVE  
RVS ANN. XXXIX  
P. S. S. S. S.

CONSAGRADO A LOS DIOSES MANES  
VIBIO SEVERO DE XXXIX AÑOS  
PIADOSO PARA LOS SUYOS.....

Es piedra arenisca muy irregular y rota, ya que le faltan algunos trozos y la parte inferior izquierda está totalmente perdida. La inscripción es muy tosca, las letras algo irregulares y de diferente altura, que oscila entre los 3-4 cms. de altura. Siglo II.

**C.I.L. II<sup>2</sup> 7,16**

D(is) M(anibus) S(acrum)  
....VS  
CONSAGRADO A LOS DIOSES MANES

Fragmento de una estela funeraria de piedra caliza de 36 x 59,5 x 21 letras de 14 cms. Encontrada en Cerro Alcalá junto al cortijo de *Caniles*. Se conservaba en la Secretaría del I.E.G., pero actualmente se desconoce su paradero (11). Del siglo II.

(11) CABEZÓN, A. Epigrafía Tuccitana. AEArc. XXXVII, 1964, pág. 138.

**C.I.L. II<sup>2</sup> 7,17**

D. M. S.  
 CONSAGRADO A LOS DIOSES MANES

Ara sepulcral de piedra caliza de 45 x 23 x 17 cms. Encontrada y conservada como la anterior y también en paradero desconocido (12). Del siglo II.

**C.I.L. II<sup>2</sup> 7,18.....**

.....P(ius) I(n) S(uis)  
 PIADOSO ENTRE LOS SUYOS

Fragmento de una estela funeraria de piedra caliza mutilada por la parte superior y derecha, encontrado en Cerro Alcalá. En el domicilio de M. Jiménez en Mancha Real. De los siglos I-II.

**C.I.L.II<sup>2</sup> 7,19.**

.....CAE.....

Según M. de Góngora era un fragmento descubierto en Mancha Real del que hizo una reproducción; actualmente desaparecido.

**C.I.L. II<sup>2</sup> 7,20a**

(Fo)RTVNATI  
 DE FORTUNATO

Es un fragmento de *terra sigillata hispánica*, que se conserva en Jimena en casa de D. Mariano Sáez. De los siglos II.

También trae el C.I.L. II<sup>2</sup> 7 nuevas inscripciones de los alrededores de Cerro Alcalá que no figuraban en mi trabajo de 1985.

**C.I.L. II<sup>2</sup> 7,21**

D. M. S.  
 P. CORNELIVS  
 P. LIB. CLARVS

(12) *Ibidem*.

AN. XXII HIC SITVS  
EST S. T. T. L.  
POSVIT PIVS PATER

CONSAGRADO A LOS DIOSES MANES  
P. CORNELIO CLARO LIBERTO DE P.  
DE XXII AÑOS. SEATE LA TIERRA LEVE  
LO PUSO SU PIADOSO PADRE

Apareció en 1980 en la finca *Gonzalo* cerca de Jimena y se conserva en Torres en casa de M. Soto Ramírez. Es un ara de piedra caliza de 75 x 35 x 21 cms. Y letras de 5-3,5. Del siglo II.

**C.I.L. II<sup>2</sup> 7, 22**

HIC TV....  
RE IACES.....  
NINA PV(v)E(IIa)  
QV(a)E NO(n)DVM (bis)  
DENOS COM(pleve)  
RAS AN(nos)  
SIT TIBI (terra)  
LEVIS

AQUÍ YACES.....NIÑA  
QUE NO HABÍAS CUMPLIDO LOS CUATRO AÑOS  
SEA PARA TI LA TIERRA LEVE

Inscripción Sepulcral sobre un ara de piedra caliza, recortada por todos los lados que se halla actualmente en el interior del castillo de Jimena, sacada de uno de los muros del mismo. Procedente probablemente de Cerro Alcalá. Tiene 70 x 23 x 33 cms. Y letras de 3,5/4. Está muy deteriorada y muy difícil de leer. La transcripción aquí puesta es de A. U. Stylow. Siglo III.

**C.I.L. II<sup>2</sup> 7,23**

L. CORNELIVS L. FIL. L. N. SILUR  
LUCIO CORNELIO SILUR HIJO DE L. Y NIETO DE L.

Inscripción sepulcral hallada en *La Longuera Alta o Pie de las Majadillas* a 3 kms. al sur de Albarchez. Siglo I. Actualmente perdida.

C.I.L. II<sup>2</sup> 7,24

D. M. S  
 NVSATITA  
 PVER SERVE  
 PRONATVS NA  
 TIONE TRA  
 CIE PLVS MI  
 NVS ANNO  
 RVM III IA  
 CET PETITO BE  
 NEFICIO IN  
 LOCVM CAM  
 PANIANEN  
 SEM

CONSAGRADO A LOS DIOSES MANES

AQUÍ YACE NUSATITA NIÑO NACIDO SIERVO DE NACIÓN TRACIA  
 DE TRES AÑOS MAS O MENOS, HABIÉNDOSE PEDIDO  
 EL BENEFICIO EN EL LUGAR CAMPANIENSE

Es una estela de piedra caliza de 93 x 38 x 12 cms. y letras de 2-5. Estuvo sirviendo de puente sobre una acequia a un cuarto de legua de Albanchez, junto al arroyo de esta villa; a su derecha y a una legua de Jimena hay rastro de grande población romana; llámase aquel sitio *Campanil*. (Góngora 1860). Actualmente en el Museo Arqueológico Nacional. Del siglo III.

C.I.L. II<sup>2</sup> 7,25

D. M. S.  
 PVBLICIA  
 FORTVNALIS  
 ANN. XXI  
 PIA IN SVIS  
 H.S.E.S.T.T.L.

CONSAGRADO A LOS DIOSES MANES  
 PUBLICIA FORTUNALIS DE XXI AÑOS  
 PIADOSA ENTRE LOS SUYOS  
 AQUÍ ESTÁ SEPULTADA  
 SEA PARA TI LA TIERRA LEVE

Es una estela de piedra caliza de 26 x 51 x 16, letras de 7-4, encontrada en el sitio de Villarrejos a un cuarto de legua de Albánchez (Góngora). Se conserva actualmente en el Museo Provincial de Jaén. Siglos II-III.

**C.I.L. II<sup>2</sup> 7,25a**

D. M. S.  
LICTORIA  
GALLICA ANN.  
LX PIA IN SV  
IS P. CORN.  
MAVRVS  
POSVIT  
H.S.E.S.T.T.L.

CONSAGRADO A LOS DIOSES MANES  
LICTORIA GÁLICA DE LX AÑOS  
PIADOSA ENTRE LOS SUYOS  
P. CORNELIO MAURO LO PUSO  
AQUÍ ESTÁ SEPULTADA  
SEA PARA TI LA TIERRA LEVE

Es un ara de piedra caliza rodeada de una corona y ligeramente bruñida, de 151 x 27 x 18 y letras de 4,5/5, encontrada cerca de Garcéz. Actualmente en casa de L. Quesada Fuentes, de Garcéz.

**C.I.L.II<sup>2</sup> 7,26.**

CorNELIVS CERVI F.  
..... NIGER PATER  
.....A GALDVRIAVNIN  
... uXOR  
.....

CORNELIO .....HIJO DE CERVUS  
.....NIGER SU PADRE  
GALDURIAUNIN.....SU ESPOSA

Es un paralelepípedo de piedra calcárea de 41x57 que fue usado como material de construcción en el castillo de Jódar, procedente probablemente de la ciudad romana de Félix o Xandulilla, próxima al río de este nombre.



En 1875 se reutilizó para la construcción de la capilla de S. José en la Iglesia de Jódar, donde se encuentra actualmente empotrada en el muro exterior.

**C.I.L.II<sup>2</sup> 7,1\*** Como inscripción falsa pone Stylow ésta, tomada de mi libro *Nuevos escritos sobre Mancha Real*. Jaén, 1988. Yo lo había tomado de *Apuntes históricos de Jimena*, por el P. Lope Piñar. Jimena, 1918, pág. 129, que dice:

*«En la falda de dicho cerro (Alcalá), terreno hoy del cortijo llamado Caniles, se han encontrado piedras, monedas, anillos de oro romanos, y otros objetos que atestiguan la existencia de dicha población. En una piedra labrada en forma de columna esquinada se lee en una de sus caras la inscripción siguiente incompleta:*

*D.M.S. Cornelius Gen. Rom.  
Vixit conditae urbis....DXXI...in mundo cum  
Idillio.....terra levis.*

Stylow que, como dijimos, la considera falsa, sospecha que es la piedra de una inscripción antigua sobre la que se ha escrito la falsa.

**C.I.L. II. 2101.** Vives 3546. Hübner pone entre las inscripciones de Maquiz (Mengíbar) esta inscripción, que a él y a otros muchos doctos hicieron creer que *Ossigi* debía localizarse en ese lugar.

MEMORIAE  
AEMILIAE Q. F.  
IVSTAE OSSIGI  
TANAE MATRIS  
INDVLGENTIS  
SIMAE FILIVS  
FECIT

A LA MEMORIA DE EMILIA JUSTA  
HIJA DE QUINTO, OSSIGITANA,  
MADRE INDULGENTISIMA  
LO HIZO SU HIJO

Esta inscripción ha sido motivo de haber sido identificada durante mucho tiempo la ciudad romana de Maquiz con la *Ossigi Latonium* de que habla Plinio. (N.H. 3, 10).

Está dedicada a una dama natural de Ossigi, esposa de Septimius Sabinianus, que aparece mencionado en la estela funeraria de su hija Septimia Adventa.

Al considerarse actualmente que la ciudad cuyos restos se conservan en Maquiz es Iiturgi parece que se trata de una vecina de Iiturgi, pero oriunda de Ossigi.

### EL MILARIO DE OSSIGI

El C.I.L. II<sup>2</sup> 7, pág. 1 habla de dos miliarios aparecidos cerca de Cerro Alcalá pertenecientes a una probable vía romana Mentesa-Tugia. Parece que los dos son el mismo y único encontrado en 1940 en el Caserío de Ayozar cerca de Hútar, término de Albanchez de Mágina, y que actualmente se encuentra en la finca Matacas, entre Jimena y Mancha Real. Es un mojón de piedra caliza ligeramente redondeado de 70 x 35 x 32 y letras entre 4,7 y 7 cms., recortado por la parte superior, por lo que las letras de la primera línea están incompletas y las probables líneas superiores perdidas.

M. Molina Sánchez lo considera una inscripción honoraria, basa de alguna estatua dedicada al nieto del emperador Maximino/Maximiano (13).

.....  
 XIMIANI  
 PERPETVI  
 AVG.NEPO  
 TI  
 BONO REI  
 PVBLICAE  
 NATO

M. Christol y P. Sillières lo consideran un miliario y creen que fue reutilizado y transportado al lugar en que se encontró desde la vía romana Mentesa-Tugia, que pasaba precisamente por Cerro Alcalá y por la similitud de otros miliarios semejantes hacen la siguiente reconstrucción:

(13) MOLINA SÁNCHEZ, M.: *Inscripción Latina hallada en Albanchez de Úbeda (Jaén)*. *Sodalitas* 2 (1981), págs. 285-292.

Imp. caes. fl.  
 val. constantino  
 p. f. aug. divi cons  
 tanti aug. pii fi  
 lio m. aur.val. ma  
 XIMIANI  
 PERPETVI  
 AVG.NEPO  
 TI  
 BONO REI  
 PVBLICAE  
 NATO

AL EMPERADOR CÉSAR FLAVIO VALERIO CONSTANTINO  
 PÍO FELIZ AUGUSTO HIJO DEL PIADOSO CONSTANCIO AUGUSTO  
 NIETO DE M. AURELIO VALERIO MAXIMIANO AUGUSTO  
 PERPETUO  
 NACIDO PARA EL BIEN DE LA REPÚBLICA (14).

**Ossigi Latonium.** Al lugar de Cerro Alcalá lo llama Hübner «*Op-  
 pidum ignotum prope Mancha Real et Jimena situm*», ciudad de nombre des-  
 conocido situado cerca de Mancha Real y Jimena. Y dice de él: «En el ca-  
 mino de Jaén a Jódar, a la orilla izquierda del riachuelo de Torres, casi a una  
 legua de Torres, otro tanto de Jimena y a dos de Mancha Real, Góngora des-  
 cubrió restos de un pueblo antiguo de época romana que el vulgo llama  
 Ciudad de Alcalá, indicando con este nombre algún tipo de castillo del  
 tiempo de los moros» (15).

E. Romero de Torres, que escribió en 1915 sobre esta ciudad, decía que  
 en aquella fecha todavía se conservaban grandes muros de hormigón y otros  
 de cantería, que atravesaban escalonados todo el monte en distintas direc-  
 ciones, con amplios departamentos revestidos de estuco; trozos de un acue-  
 ducto o atarjea en buen estado de conservación, y muchos fragmentos ar-  
 quitectónicos como columnas, capiteles, basas, cornisas, ladrillos, tégulas y  
 otros materiales de construcción en tal abundancia que de allí han sacado las

(14) CHRISTOL, M. y SILLIÈRES, P.: *Constantin eet la Peninsule Iberique: a propos d'un nou-  
 veau Milliaire*. R.E.A. LXXXII. 1980, págs. 70-80.

(15) C.I.L. II, pág. 451.

piedras necesarias para la edificación de casi todos los caseríos que hay por aquellos contornos (16).

M. Ximena Jurado decía de este lugar en el siglo XVII: «ALCALÁ. Ciudad muy fuerte antiguamente puesta en una eminencia entre Torres y Recena en la rivera Occidental del Río de Torres, que es la parte Meridional de Baeça. No ha quedado en ella casa alguna ni Iglesia. En el Archivo desta Ciudad ay memoria desta Alcalá y de su camino en una Escritura de diez y seis de Mayo del Año 1340» (17).

Hasta hace muy poco tiempo el cerro estaba sin cultivar y las ruinas y las piedras estaban en su lugar original. Al roturarlo y plantar olivas y almendros hace unos treinta años, con los tractores han ido recogiendo las piedras y amontonándolas en la parte más alta del cerro, donde se pueden ver mezcladas en grandes montones capiteles, cornisas, fustes de columnas, piedras de molino, e innumerables sillares bien labrados mezclados con piedras de todas clases y tamaños.

Quedan algunos restos de muro, algunos de cantería y otros de mampostería, restos de lo que parece un aljibe o alberca y de la conducción inferior de las aguas a la salida del mismo, abundantísimos fragmentos de cerámica ibérica y romana, y los buscadores de monedas continuamente encuentran piezas romanas, principalmente de los siglos III y IV.

Han aparecido algunas sepulturas con sarcófago de plomo, que casi siempre han sido destruidas y perdidos los objetos que había en ellas. Y hablan de haberse encontrado piezas de cerámica completas que han guardado algunos particulares, pero de las que se ha perdido el rastro. Probablemente han ido a parar a manos de gitanos o mercaderes de antigüedades o se han roto o perdido en las mismas casas.

En el Museo Arqueológico de Jaén se encuentran varias piezas procedentes de Cerro Alcalá: tres leones ibéricos, un capitel romano, unas columnas y diferentes cerámicas.

El yacimiento fue estudiado por el profesor Ripoll que efectuó en una de las laderas algunas catas de sondeo que no se han publicado; por el profesor Maluquer, que visitó el lugar y encontró algunas cerámicas a mano pin-

(16) ROMERO DE TORRES, E.: «Lápidas romanas en Jimena». En *D.L.S.*, 1915, pág. 377.

(17) XIMENA JURADO, M.: *Catálogo de los Obispos de las Iglesias Catedrales de Jaén y Anales Eclesiásticos deste Obispado*. Jaén, 1654, pág. 193.

tadas. En 1979 lo visitaron los profesores de la Universidad de Granada J. Carrasco, J.A. Pachón, M. Pastor e I. Lara. Y estudiaron unos tipos de enterramiento, constituidos por pozos más o menos profundos, en cuyo interior se depositaron una o varias urnas que contenían las cenizas del difunto; los recipientes funerarios se cubrían con platos, mientras el ajuar se situaba junto a aquellos. De dos de aquellas sepulturas inventariaron diversas piezas: urnas de cuerpo ovoide, cuencos, fuentes con carenación alta y una fíbula de codo en excelente estado de conservación.

Del estudio de estas sepulturas los citados profesores sacaron la conclusión de que estos depósitos funerarios de incineración correspondían al Bronce Final (18).

En 1986 y 1987 se realizaron excavaciones sistemáticas dirigidas por el director del Museo Provincial de Jaén, Iván Negueruela. En la primera, realizada en la llamada Era Alta de Caniles, al pie de la ladera norte de la ciudad antigua, excavaron una necrópolis ibérica de los siglos VI-IV a. C., siete sepulturas de fosa revestidas de adobes, excavadas en el núcleo arcilloso de la colina, que, aunque ya habían sido violadas anteriormente presentaron algunos restos de ajuar metálico y restos de cremación. También excavaron algunos quemaderos. En la superficie había abundantes restos de cerámica ibérica y de cerámica ática (19).

En agosto y septiembre de 1987 excavaron otra necrópolis ibérica en el lugar llamado «Las Tosquillas» al SO. del Cerro Alcalá. Encontraron enterramientos con urnas funerarias con restos metálicos del ajuar y urnas de ofrendas, fechadas provisionalmente en el siglo IV a. C. y una sepultura de inhumación fechable a finales del siglo I (20).

A esta ciudad Hübner la llama *oppidum ignotum*, ciudad de nombre desconocido.

El profesor Gómez Moreno pensó que podría tratarse de Erisana, lugar en que Viriato acorraló al general romano Serviliano (21).

---

(18) CARRASCO, J. y otros: «Hallazgos del Bronce Final en la provincia de Jaén. La necrópolis de Cerro Alcalá». En *Cuadernos de Prehistoria*, 5, 1980. Universidad de Granada.

(19) *Anuario Arqueológico de Andalucía*, 1986, págs. 389-391.

(20) *Ibidem*, 1987, págs. 294-300.

(21) GÓMEZ MORENO, M.: *Misceláneas I.ª Serie: «La Antigüedad»*, Madrid, 1949, pág. 94.

Desde hace algún tiempo es cada vez más general la creencia de que esta ciudad fue la *Ossigi qui cognominatur Latonium*, de que habla Plinio: «*Dentro del Convento Cordubense y cerca del mismo río se alza Ossigi a la que dan el sobrenombre de Latonium*» (22).

Durante mucho tiempo se ha venido aceptando la hipótesis de que *Ossigi* era el poblado cuyos restos se pueden observar en el Cerro de Maquiz, a unos tres kms. al E. de Mengibar.

Después de la publicación del artículo de A. Blanco Frejeiro y G. Lachica Casinello *De situ Ilturgis* (23) la opinión más generalizada es que la ciudad del Cerro de Maquiz no fue *Ossigi*, sino *Ilturgi*. Y que *Ossigi* se debe localizar en estas ruinas que se descubren en Cerro Alcalá.

Fue ciudad fortificada ibérica, que en la época romana gozó de la ciudadanía romana de derecho latino anteriormente a la concesión de Vespasiano. El sobrenombre de *Latonium* (dedicado a la diosa griega *Latona* o *Leto*, la madre de Apolo y Diana) y la mención de la tribu GALERÍA en algunas inscripciones da a entender, según algunos autores, que le fue concedido el derecho latino en tiempos de César o de Augusto.

Sería un municipio o una ciudad de status privilegiado regida por dos duumviros (C. Cornelio Vétulo de la inscripción 7,4 era duumvir de la ciudad), auxiliados por un colegio de seviro (Q. Vibio Felicio de la inscripción 7,3), un senado municipal u orden de decuriones, y el conjunto de los ciudadanos (*plebs latoniensis*, el pueblo latoniense).

El culto religioso estaría atendido por sacerdotes y sacerdotisas (Cornelio Vétulo de la inscripción 8,4 era pontífice primero de César, Vibia Felícula de la inscripción 7,3 ministra de la Tutela Augusta, Aelia Senilla de la inscripción 7,3<sup>a</sup> sacerdotisa primera y perpetua de la Casa Augusta). Además del culto a los dioses tradicionales romanos había culto al Emperador, a la Paz Perpetua y a la Tutela Augusta. No hace mucho tiempo apareció en un olivar al pie del cerro una gran pieza arqueológica, un cuarto de capitel corintio, sin duda resto de algún templo de grandes proporciones. Poco después desapareció.

(22) PLINIO. N. H. III, 10.

(23) AEArc. 101-102. 1962.

También hay noticias de la existencia de una comunidad cristiana en el siglo III por la asistencia al Concilio Iliberitano a principios del siglo IV del presbítero *Clementianus de Ossigi*.

También en los alrededores de Cerro Alcalá se han encontrado restos de asentamientos con cerámica ibérica y romana, vestigios de villas rústicas relacionadas con la ciudad principal. G. Guerrero publicó en el *Boletín del Instituto de Estudios Giennenses* 135, 1988 un documentado estudio en el que cita: La Puente, Cerrillo de la Mesa, el Pino, Cerro la Mata, Cerrillo de las Casicas, Riez, Banderas, Cerro Moreno, Pulpite, la Tosquilla, Recena/Las Casicas, Cerrillo de Recena, Castillo de Recena, Recena-Caniles, Jarafe, Mendoza, etc., pertenecientes a los términos municipales de Mancha Real, Recena y Torres (24).

La amplia zona situada al E. de Mengíbar, desde el Guadalbullón hasta las sierras del Prebético Giennense (Sierra del Águila, Mojón Blanco, Aznaitín y Mágina), lo que en estas tierras se llama «La Campiña», es probablemente la Ossigitania, de la que habla el mismo Plinio: «El Betis, tras abandonar la Ossigitania, entra en la Baética, donde su curso es tranquilo, viviendo sobre sus orillas a derecha e izquierda numerosos oppida (25).

En toda esta campiña, aparte de las ruinas de Maquiz, el lugar donde más vestigios aparecen de ciudad romana, y antes ibérica, es el Cerro Alcalá.

Por esta ciudad localiza Góngora, a quien sigue A. Blázquez, el paso de la vía romana desde Carthago Nova a Cástulo.

Cerca de Albarchez se encontró en 1940 en la casería de el Ayozar, cerca de Hútar, el miliario que durante varios años se ha conservado en dicha finca y actualmente está en la casería Matacas, en la carretera de Mancha Real a Jimena. P. Sillières cree que fue reutilizado y transportado al lugar en que se encontró desde la vía romana Mentesa-Tugia, que pasaba precisamente por Cerro Alcalá.

(24) GUERRERO PULIDO, G.: «Poblamiento romano en la campiña oriental de Jaén». *B.I.E.G.* 135, 1988, págs. 43-45.

(25) PLINIO. N. H. III, 9.



Ossigi. Restos de construcción romana.



Ossigi. Restos romanos.





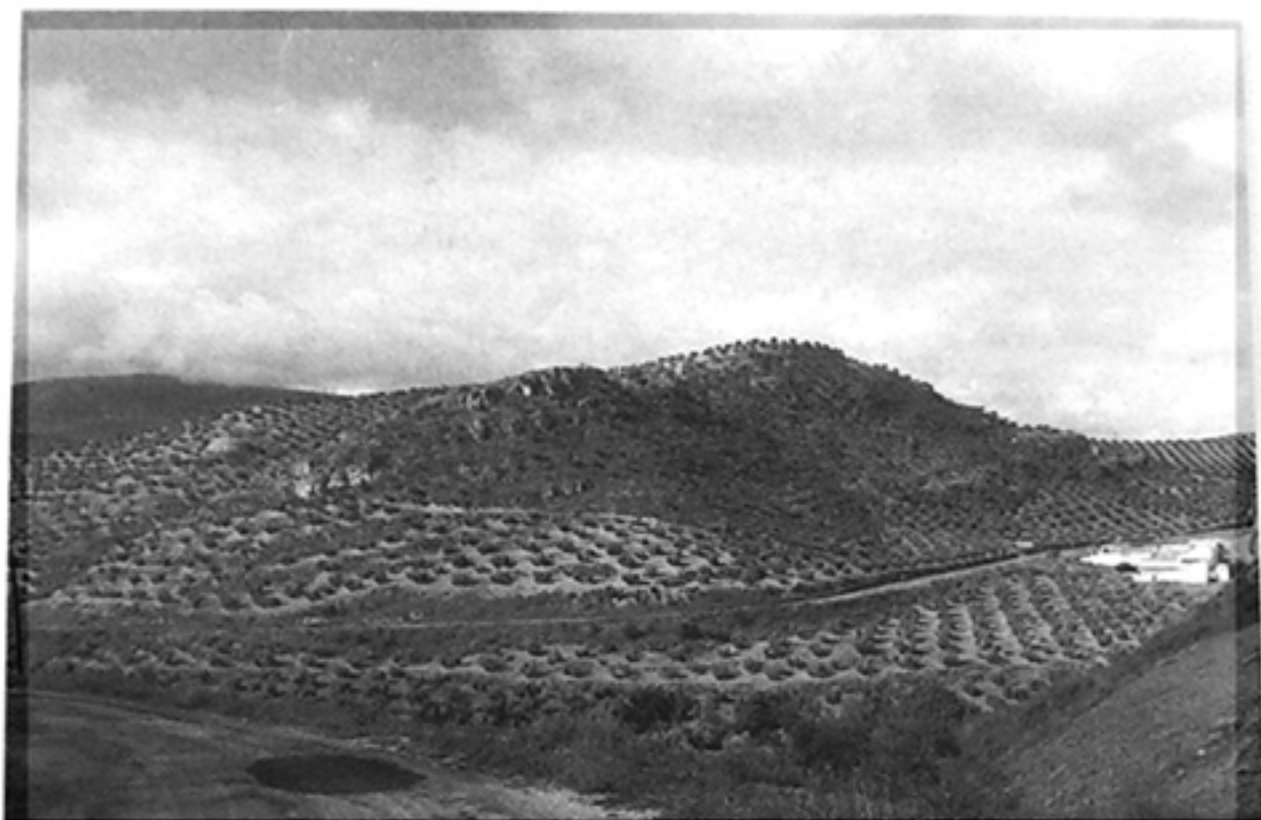
Ossigi. Restos romanos.



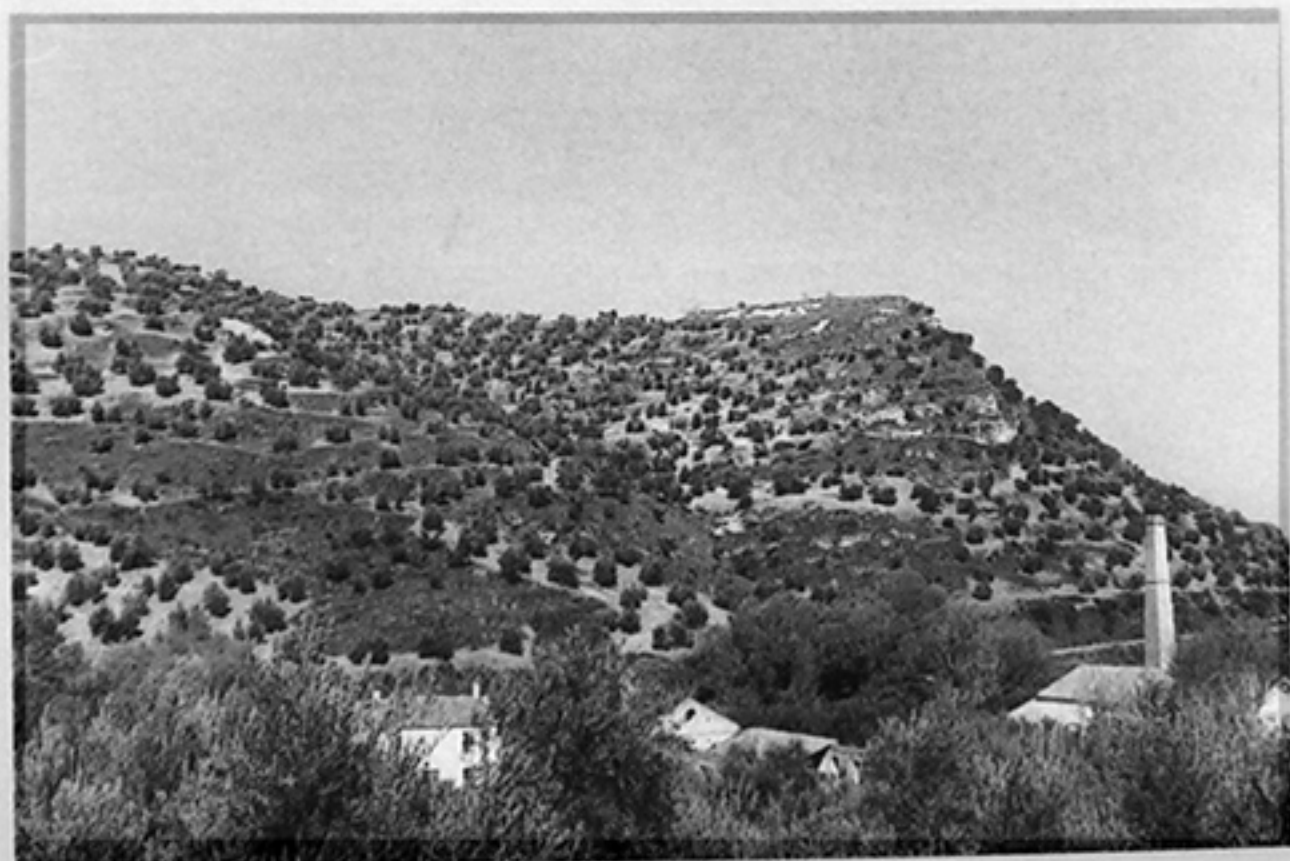
Ossigi. Restos de muro romano.



Ossigi. Cerro Alcalá. Miliario de Albanchez. CILII<sup>2</sup> 7 p. 1.



Cerro Alcalá y Cortijo Caniles.



Cerro Alcalá. Camino Cástulo-Ossigi.



Cerro Alcalá.



Cerro Alcalá.



Cortijada Caniles.



Cortijada Caniles.



Cerro Alcalá. Restos romanos.



Cerro Alcalá. Restos de muro romano.



León ibérico de Cerro Alcalá. Museo de Jaén.



Piedras amontonadas en Cerro Alcalá entre las que abundan piezas arqueológicas.



Montones de piedras recogidas en Cerro Alcalá.





Cerro de Alcalá (Caniles). Ruinas de una ciudad romana.



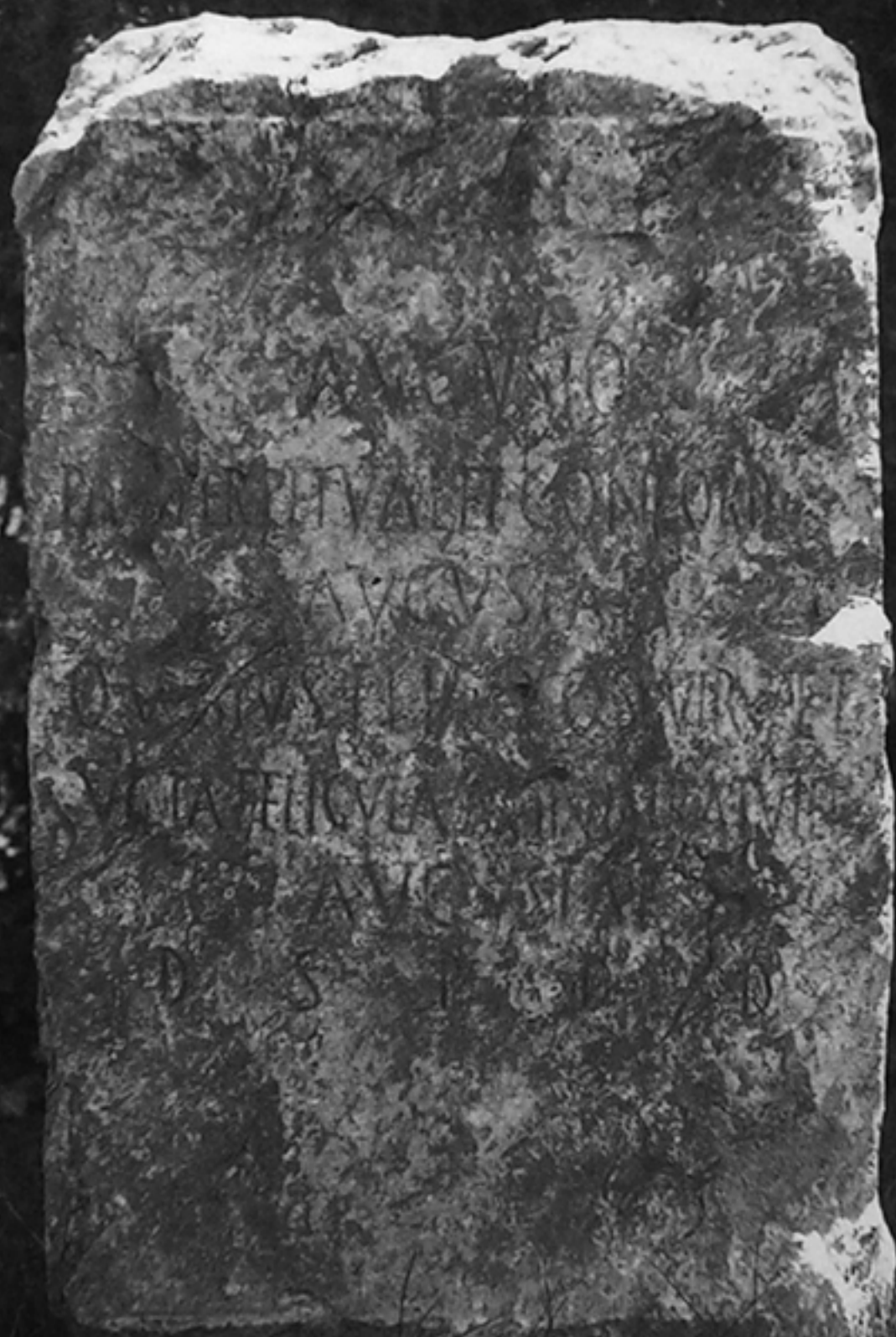
Cerro Alcalá. Restos romanos.

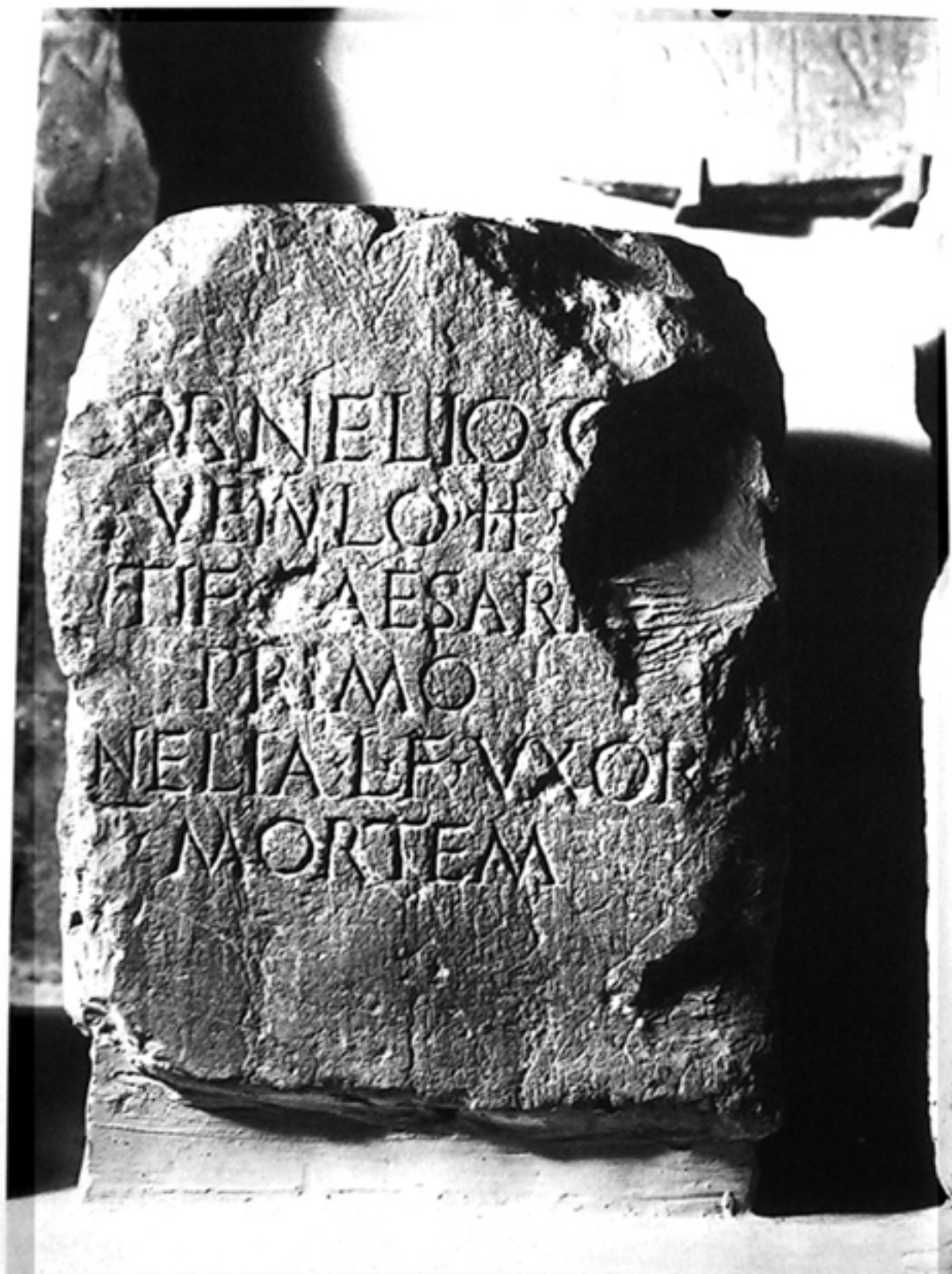


Cerro Alcalá. Fragmento de capitel.



Inscripción 7,11. P. Stephanus.

Inscripción de Mancha Real de Augusto. CIL II<sup>2</sup>, 7,3.

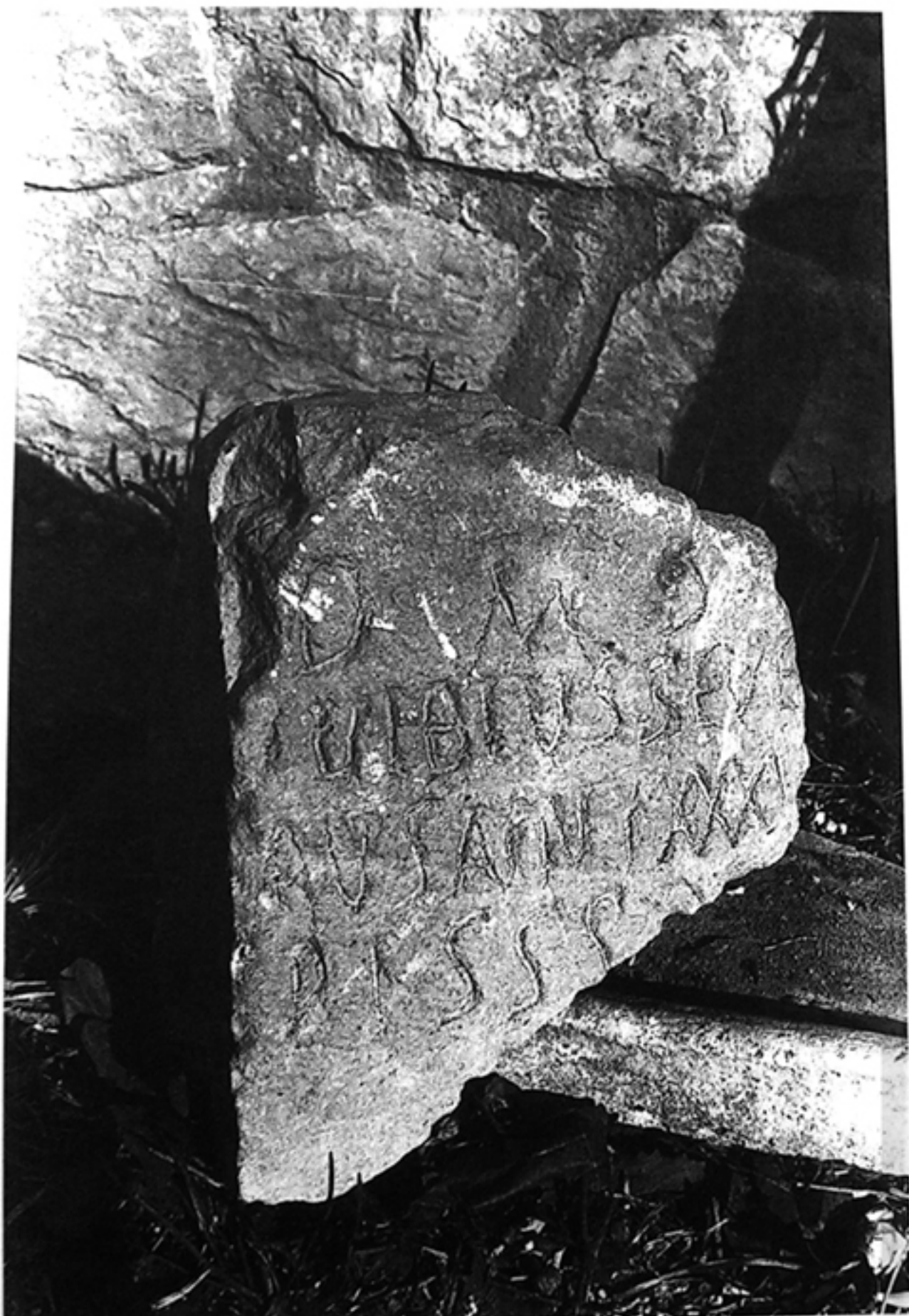


Ossigi. Cerro Alcalá. Inscripción Cornelio Vetulo.

Inscripción 7, 8.<sup>a</sup>. C. Delphis.



V. Firmanus. Almacén Museo Jaén. Inscripción 7, 13.



Inscripción 7, 15. V. Severus.

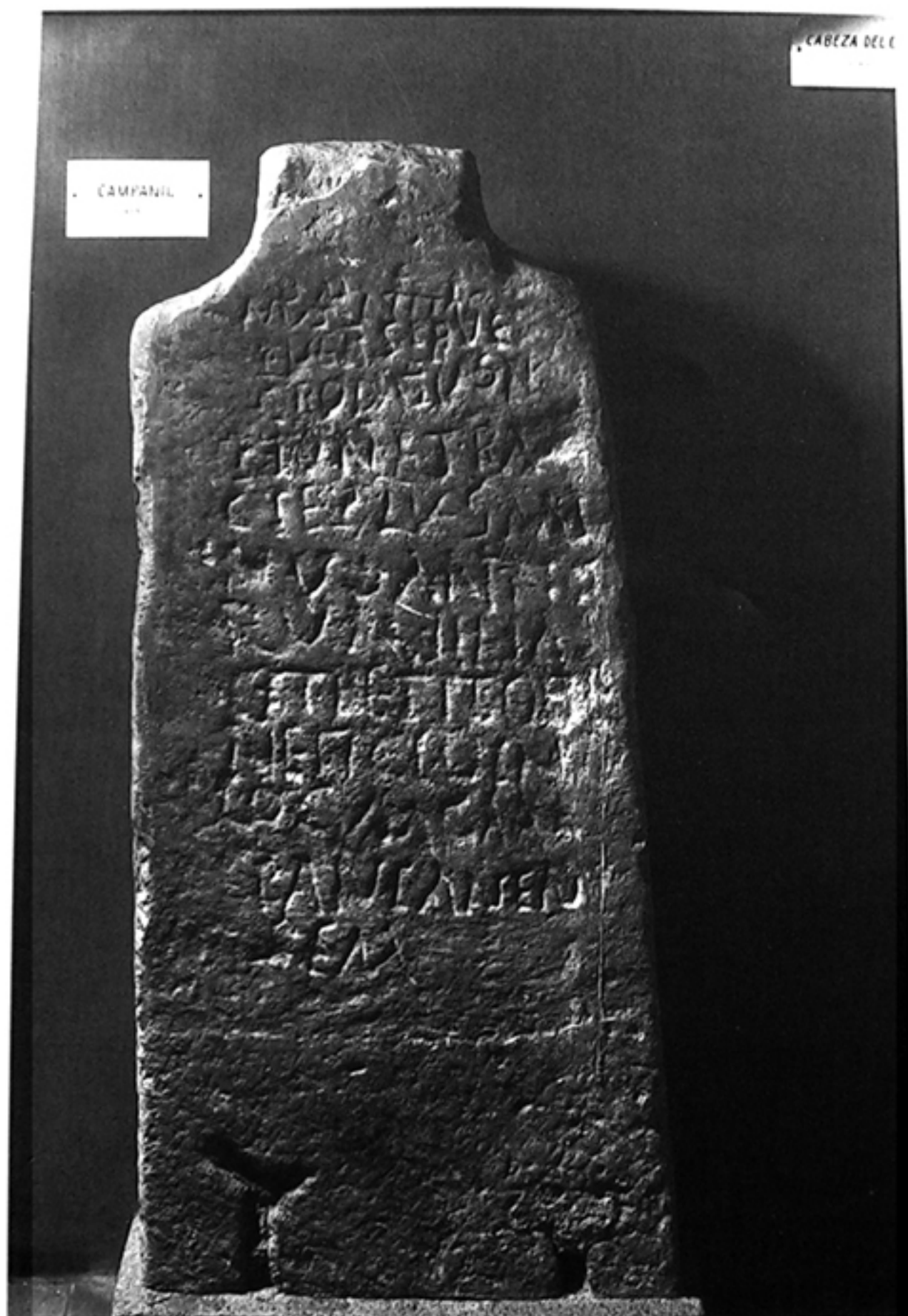


Inscripción 7, 18. P.I.S.





Jimena. Castillo. Inscripción 7, 22. Hic...iaces.



Inscripción 7, 2h. Nusatita.

## BIBLIOGRAFÍA

- CABEZÓN, A.: «Epigraphia Tuccitana». *AEArq.* XXXVII, 1964, pág. 138.
- CARRASCO, J. y otros: «Hallazgos del Bronce Final en la provincia de Jaén. La necrópolis de Cerro Alcalá». En *Cuadernos de Prehistoria* 5, 1980. Universidad de Granada.
- GÓMEZ MORENO, M.: *Misceláneas I.ª Serie: «La Antigüedad»*, Madrid, 1949, pág. 94.
- GUERRERO PULIDO, G.: «Poblamiento romano en la campiña oriental de Jaén». *B.I.E.G.* 135, 1988, págs. 43-45.
- CHRISTOL, M. y SILLIÉRES, P.: «Constantin et la Peninsule Iberique: a propos d'un nouveau Milliaire». *R.E.A.* LXXXII, 1980, págs. 70-80.
- GONZÁLEZ ROMÁN, C. y MANGAS MANJARRES, J.: *Corpus de inscripciones latinas de Andalucía. (Cilaja)* Vol. III. Jaén. Sevilla, 1991.
- HÜBNER, A.: *Corpus Inscriptionum Latinarum* II (C.I.L. II). Berlín 1869-1892.
- XIMENA JURADO, M.: *Catálogo de los Obispos de las Iglesias Catedrales de Jaén y Anales Eclesiásticos deste Obispado*. Jaén, 1654. pág. 193.
- MOLINA SÁNCHEZ, M.: «Inscripción Latina hallada en Albanchez de Úbeda (Jaén)». *Sodalitas* 2 (1981).
- NEGUERUELA, I. y otros: «Campaña de excavaciones en Cerro Alcalá». *ANUARIO ARQUEOLÓGICO DE ANDALUCÍA*, 1986, págs. 389-391; *Idem*. Campaña de excavaciones de 1987 en la necrópolis de «las Tosquillas», de Cerro Alcalá. A.A.A.
- PLINIO: *Naturalis Historia III*. (GARCÍA BELLIDO, A.: *La España del siglo primero de nuestra era*. Madrid, 1977).
- ROMERO DE TORRES, E.: «Lápidas romanas en Jimena». En *D.L.S.*, 1915, págs. 377.
- STYLOW, A. U.: *Inscriptiones Hispaniae Latinae. Conventus Cordubensis* (C.I.L.II<sup>2</sup> 7), Berlín, 1995.



# HISTORIA

