

Monedas de bronce de época constantiniana halladas en la cueva de Abauntz (Navarra)

En las siguientes líneas damos a conocer el hallazgo de treinta monedas de época constantiniana aparecidas en la cueva de Abauntz (Arraiz, Navarra) durante las excavaciones realizadas en ella por Pilar Utrilla en las campañas de 1976, 1977 y 1978. La estratigrafía del yacimiento comprendía un nivel romano bajo imperial, varios niveles de la Edad del Bronce y un nivel Magdaleniense. Las monedas se concentraban en el cuadro 2C, a una profundidad entre 100 y 130 cms. por debajo de la línea cero, siendo frecuentemente perforado el nivel de la Edad del Bronce por los romanos que dejaron allí sus monedas.

Se presentaban éstas en mal estado de conservación muy alteradas por la humedad de la cueva, por lo que hemos recurrido a limpiarlas por procedimientos mecánicos y ácidos débiles (cítrico diluido), ya que cualquier sustancia química fuerte corría el riesgo de atacar gravemente el poco espesor de su cospel.

Para su clasificación se han consultado las obras básicas de H. Cohen (COHEN), H. Mattingly y E. A. Sydenham (R. I. C.) y P. V. Hill, J. P. C. Kent y R. A. G. Carson (L. R. B. C.)¹, remitiéndonos en el inventario al número que ocupan en ellas.

La catalogación de las monedas seguirá la ordenación cronológica según los emperadores emisores con el siguiente orden: descripción, exergo, ceca, emisor, fecha de emisión, conservación, metal, clase de moneda, peso en gramos, módulo en milímetros, lámina en la que se reproduce y observaciones.

¹ Respectivamente H. COHEN, *Descriptive historique des monnaies frappées sous l'Empire Romain*, 2.^a ed. París-Londres 1888; P. H. D. BRUUN, *The Roman Imperial Coinage* vol. VII, editado por C. H. V. Sutherland y R. A. G. Carson. Londres 1966 (RIO); P. V. HILL; J. P. C. KENT y P. A. G. CARSON, *Late Roman Bronze Coinage (A. D. 324-498)*. Londres 1960 (L. R. B. O).

INVENTARIO

CONSTANTINO I

1. A) (CONSTANTI) N(VS MA)X AVG. Cabeza laureada a la derecha.
R) (DN CONSTAN) TINI M(AV AVG). En el exergo N² VOT XXX. En una corona de laurel.
Constantino I; 324-330; NICOMEDIA?, HERACLEA?
Conservación regular, AE, PB, 1,100 gr., 18 mm. Lám. 1.1.

CONSTANTINO II

2. A) CONSTANTINVS IVN NOB C. Busto laureado y con coraza a la derecha.
R) (GLORI)/A EXERCITVS. En el exergo * SLG.
Dos soldados con casco afrontados llevando una lanza cada uno y apoyados en sus escudos. Entre ellos dos insignias militares.
Constantino II; 333-334; LUGDUNUM, 2.^a oficina.
Conservación buena, AE, PB, 2,020 gr., 18 mm. Lám. 1.2.
COHEN VII, p. 378, núm. 122; RIC VII, 139, 263; L. R. B. C. I, 208.
3. A) (VIC CONSTANTINVS) AVG. Cabeza laureada a la derecha.
R) VIR(TVS AVGVSTI). En el exergo R P.
Emperador de pie, mirando a la derecha, llevando invertida la lanza y apoyándose sobre su escudo.
Constantino II; 337-341; ROMA, 1.^a oficina.
Conservación regular, AE, PB, 0,950 gr., 14 mm. Lám. 1.3.
L. R. B. C. I, 608.

2 Es dudosa la presencia de esta N en el exergo ya que según HILL y KENT (L. R. B. C. p. 35) este tipo de moneda sólo fue acuñado por Constantino I en las cecas de *Ticinum*, *Homo* y *Heraclea* y ninguna de ellas lleva N en el exergo. Para buscar una explicación deberemos suponer: a) que la N es una H alterada por la conservación no muy buena de la moneda y en ese caso estaría acuñada en Heraclea; b) que es una M de *Sacra Moneta*, muy poco probable porque parece precedida de otra M; c) que acuñaran también otras cecas como *Nicomedia* (SMNA), *Arelatum* (PCON) o Constantinopla (CONS). El caso de *Arelatum* debe descartarse ya que, según BRUUN, *Constantinian Coinage of Arelate*, Helsinki 1953, *Arelatum*, no cambió su exergo ARL por CON hasta el año 328, fecha en la que tomó el nombre de *Constantina* en honor de Constancio II. De estas tres cecas la más probable parece *Nicomedia*, ya que puede identificarse una M ante la N del exergo.

CONSTANTE I

4. A) CONSTAN (SPFAVG). Busto, laureado y con manto, a la derecha.
- R) VIC(TORIAE DD AVGGQ NN). Dos Victorias, enfrente una de otra, sosteniendo cada una una corona. Exergo ilegible. Constante I³; 341-346; ROMA⁴.
Conservación regular, AE, PBQ, 1,400 gr., 13 mm. Lám. 2.4.
COHEN VII, 176.
5. A) CONSTA. Busto laureado, a la derecha.
- R) ...DD AVG. Posiblemente el tipo de las dos Victorias. Constante I o Constancio II; 341-346.
Conservación mala, AE, PBQ, 1.410 gr., 13 mm. Lám. 2.5.
6. A) (DN CONSTANTIVS PF AVG) o (DN CONSTANS PF AVG). Cabeza diademada, a la derecha.
- R) VOT XX MULT XXX en una corona de laurel. Exergo (S)MNB. Constante I o Constancio II; 341-346; NICOMEDIA, 2.^a oficina.
Conservación regular, AE, PB, 1,240 gr., 14 mm. Lám. 2.6.
L. R. B. C. I. 1149 ó 1150.

CONSTANCIO II

7. A) CONS(TA)NTIV(S). Cabeza diademada, a la derecha.
- R) (GLORIA EXERCITVS). Posiblemente dos soldados sosteniendo cada uno una lanza y apoyándose sobre el escudo. Entre ellos, dos estandartes. Exergo ilegible.
Constancio II; 330-335.
Conservación mala, AE, PB, 1,990 gr., 18 mm. Lám. 3.7.
8. A) DN CONSTAN TIVS PF AUG. Su busto, diademado y con manto, a la derecha.
- R) FEL TEMP REPARATIO. Exergo SMKr. Soldado de pie mirando a la izquierda, con casco, escudo en la mano izquierda.

³ Casi con seguridad Constante I, ya que no parece apreciarse en el anverso restos de la T que en la leyenda identificaría a Constancio II.

⁴ Si clasificamos el tipo del reverso como las dos Victorias frente a frente sosteniendo cada una una corona, la ceca que acuñó la moneda no puede ser otra que Roma, aunque sea ilegible su exergo (L. R. B. C. I, p. 34).

Clava su lanza y empuja con el pie a un enemigo que cae del caballo. Posible tipo 4 de F. H. «agarrándose al cuello del caballo»⁵.

Constancio II; 346-350; CYZICUS, 3.^a oficina.

Conservación regular, AE, PB, 2,300 gr., 18 mm. Lám. 3.8.

COHEN, p. 446, núm. 45; L. R. B. C. II, 2484.

9. A) (DN) CONSTAN (TIVS PF) AVG. Cabeza laureada, a la derecha.

R) FEL TEMP REPARATIO. Exergo ilegible. Soldado de pie, mirando a la izquierda, alanceando a un enemigo que cae del caballo.

Posible tipo F. H. 3 «levantando un brazo por encima del caballo». Constancio II⁶; 351-354.

Conservación regular, AE, PB, 1,830 gr., 16 mm. Lám. 3.9.

10. A) DN CONSTAN TIUS PF AUG. Su busto, diademado y con manto, a la derecha.

R) FEL TEMP REPARATIO. Exergo ~ N (ON). Soldado de pie, mirando a la izquierda y alanceando a un enemigo que cae del caballo.

Constancio II; 354-355; ARELATUM⁷.

Conservación regular, AE, PB, 1,940 gr., 19 mm. Lám. 4.10.

COHEN, p. 446, núm. 45, L. R. B. C. II, 457.

11. A) DN CONSTAN (TIVS PF AVG). Su busto, diademado y con manto, a la derecha.

R) FEL TEMP REPARATIO. Exergo ON. En el campo N⁸.

⁵ Parece poder identificarse con el tipo 4 de la leyenda FEL TEMP REPARATIO con el jinete cayendo (Falling Horseman, F. H.) de la clasificación de L. R. B. C.

⁶ El anverso se encuentra muy desgastado y a primera vista no se observa diadema ni laurel. No obstante no podemos afirmar que se trate de Constancio II con la cabeza desnuda, dado el mal estado de conservación de la moneda. El título de AUG está claro, por lo que debe descartarse la atribución a Constancio Gallo, quien puede ostentar la cabeza desnuda. Cohen por su parte admite que no es imposible que existan monedas de Constancio II con la cabeza desnuda (COHEN VII, p. 438).

⁷ Muy posiblemente *Arelatum* (Constantina) ya que no se aprecia ninguna letra tras la N del exergo y puede identificarse además la parte superior de una O que le precede. Por otra parte el reverso es muy frecuente en las monedas de *Arelatum* encontradas en los hallazgos monetarios de la región.

⁸ La presencia de una N en el campo izquierdo del reverso no suele aparecer en las monedas de *Arelatum*, siendo sin embargo frecuentes la D y la M. Tampoco Constantinopla ni *Nicomedia* presentan la N en las monedas de este tema. La aparición de la N en el campo izquierdo del anverso es en cambio muy corriente en estas monedas. Cohen VII, p. 477, núm. 53, cita (sin especificar ceca) una moneda con presencia de la

MONEDAS DE BRONCE DE ÉPOCA CONSTANTINIANA HALLADAS EN...

Posiblemente el tipo del jinete cayendo del caballo.

Constancio II; 354-355; ARELATUM.

Conservación mala, AE, PB, 1,670 gr., 15 mm. Lám. 4.11.

COHEN, p. 446, núm. 45, L. R. B. C. II, 457.

12. A) (DN) VAL(ENTINI ANVS) PF AUG. Su busto, diademado y con manto, a la derecha.
R) SALVS REI PUBLICAE. Exergo AQS. El crismón en el campo izquierdo CRISMÓN. Victoria hacia la izquierda con un trofeo sobre el hombro y arrastrando a un cautivo.
Valentiniano II; 388-392; AQUILEIA, 2.^a oficina.
Conservación regular, AE, PBQ, 1,210 gr., 13 mm. Lám. 4.12.
L. R. B. C. II, 1105.

MONEDAS NO IDENTIFICABLES

13. A) (C)ONSTA. Cabeza diademada, a la derecha.
R) Ilegible.
Conservación mala, AE, PB, 1,170 gr., 16 mm.
14. A) VALENTINI AN. Busto, diademado y con manto, a la derecha.
R) Ilegible.
Quizá Valentiniano II, por el tipo del anverso.
Conservación mala, AE, PBQ, 1,420 gr., 14 mm. Lám. 5.14.

MONEDAS ILEGIBLES

15. A) Cabeza diademada, a la derecha.
Conservación mala (metal fósil), AE, PB, 0,820 gr., 14 mm.
16. A) Busto, con cabeza laureada, a derecha.
R) Quizá una Victoria, marchando hacia la izquierda.
Conservación mala, AE, PBQ, 1,200 gr., 14 mm. Lám. 5.16.
17. A) O . Cabeza a la derecha.
R) Ilegible.
Conservación mala, AE, PB, 0,790 gr., 14 mm. Lám. 5.17.

N en el anverso y en el reverso con el tema de un soldado arrastrando a un cautivo. En las monedas de Roma aparece la N en el campo izquierdo pero no en el exergo.

18. A) Cabeza diademada (o laureada), a la derecha.
R) Ilegible.

Conservación mala, AE, PB, 1,440 gr., 15 mm.

- 19 a 30. Doce monedas totalmente inidentificables cuyos pesos y módulos son los siguientes:

Número	Peso	Módulo	Metal
19	1,430	14	AE
20	1,500	15	AE
21	1,100	13	AE
22	1,280	15	AE
23	1,370	14	AE
24	1,710	16	AE
25	1,880	14	AE
26	0,840	13	AE
27	1,190	11	AE
28	0,720	frag.	AE
29	0,780	frag.	AE
30	5 pequeños fragmentos		

CONSIDERACIONES GENERALES

Nos encontramos en presencia de 30 pequeños bronzes de muy escaso peso que oscila entre los 2,300 y 0,820 gr. para monedas enteras. Cabe suponer lógicamente una pérdida de peso debido al mal estado de conservación de las monedas pero, aun con todo, el peso máximo se halla muy lejos del supuesto oficial de tiempos de Constancio II (por hablar del emisor más representado en nuestras monedas) que, según J. Sabatier, oscilaría en torno a los 4,53 gr. La reforma monetaria de Constantino señalaría este aumento de la moneda de poco valor, muy frecuente en otros hallazgos del País Vasco (Solacueva, Cabriana, Herrán...)⁹.

Las fechas de emisión de las monedas abarcan un ámbito de 68 años, concentrándose la mayor parte de ellas en torno a la mitad del siglo IV, en acuñaciones de Constante I y Constancio II.

⁹ Vid. I. BARANDIARÁN, *Monedas romanas de Solacueva (Jócano, Alava)* en Investigaciones Arqueológicas en Alava, pp. 175-201. Vitoria 1971; J. C. ELORZA, *Numismático antigua en la provincia de Alava* en Estudios de Arqueología Alavesa 6, pp. 183-218. Vitoria 1974; J. A. ABASOLO, *Un hallazgo monetario en Herrén, entre las provincias de Burgos y Alava*. *Ibidem.* pp. 259-263.

Los monarcas y series representados son los siguientes:

Constantino I: 1. VOT XXX (324-330).

Constantino II: 2. GLORIA EXERCITVS (333-334); VIRTUS AUGUSTI (337-341).

Constante I: 1. VICTORIAE DD AUGGQ NN (341-346).

Constancio II: 5. GLORIA EXERCITVS (330-335); FEL TEMP REPARATIO (346-361), 4 ejemplares, (F. H, 3 y 4 de L. R. B. C).

Constante I o Constancio II: 4. VOT XX MULT XXX (341-346); VICTORIAE DD AUGGQ NN (341-346) (tipo de las dos Victorias).

Valentiniano II: 1. SALUS REI PUBLICAE (388-392).

Las monedas de Abautz vienen a sumarse al conjunto de hallazgos del País Vasco, en especial de la provincia de Alava, manteniendo las características generales señaladas por Elorza en esta región para el monetario del siglo IV d. C. Según la estadística realizada por este autor, las monedas de Constantino (14 ejemplares) suponen el 16,6 %, las de Constante I, el 27,3 % (con 23 ejemplares), y las de Constancio II, el 42,8 % (con 36 ejemplares), por lo que las emisiones de la época de Constante I y Constancio II suponen el 70 % de las monedas del siglo IV halladas en la provincia de Alava.

De las nueve cecas determinadas puede señalarse la presencia tanto de las orientales como de las occidentales; las monedas acuñadas en Roma están representadas pero no son muy abundantes, respondiendo a la disminución general de su amonedamiento iniciado a partir del siglo III d. C. Aparece la ceca de *Arelatum* para monedas de FEL. TEMP. REPARATIO, muy abundante en los hallazgos monetarios de esta época (predomina en la provincia de Alava con once ejemplares que suponen el 39,2 % del total y en otros tesorillos contemporáneos como el de Lugo o La Peneda)¹⁰. Las demás cecas son también corrientes en los tesorillos del Norte de España de mediados del siglo IV: *Lugdunum* predomina en Caldas y está bien representado en Cabriana, al igual que *Cyzicus* y *Nicomedia*.

En cuanto a los emisores son los siguientes:

Nicomedia: 2 (Constantino I y Constancio II)

Cyzicus: 1 (Constancio II)

¹⁰ Vid. F. ARIAS y F. FARIÑA, Monedas de un tesorillo del s. IV d.c. hallado en Lugo en *Studia Archaeologica* 29. Valladolid, 1974; F. FARIÑA, Tres tesorillos del s. IV procedentes de la provincia de Pontevedra en *Studia Archaeologica* 19. Valladolid, 1973.

Aquileia: 1 (Valentiniano II)
Lugdunum: 1 (Constantino II)
Roma: 2 (Constantino II y Constante I)
Arelatum: 2 (Constancio II)

Correspondiendo a los siguientes tipos del reverso:

Lugdunum: GLORIA EXERCITVS
Roma: VIRTVS AVGVSTI
Roma: VICTORIAE DD AVGGQ NN
Nicomedia: VOT XX MVLT XXX
Cyzicus: FEL. TEMP REPARATIO (FH. 4)
Arelatum: FEL TEMP REPARATIO (dos ejemplares).
Aquileia: SALVS REI PVBLICAE

Una última cuestión a considerar sería el significado del hallazgo. Los datos arqueológicos no nos aportan una información muy precisa: dos fragmentos de cerámica gris de ruedecilla y un borde de cerámica común peinada, del mismo tipo de las urnas cinerarias aparecidas en la necrópolis de Santa Elena en Irún y en las excavaciones romanas de Pompado¹¹. Aparecieron también fragmentos de vidrios, restos de clavos y otros objetos de hierro y un aplique con tres perforaciones de hueso. No hay restos óseos humanos y, si hubo incineración en urna, no ha llegado intacta hasta nosotros. La cueva pudo ser habitada temporalmente (existen restos de comida, aunque no en directa asociación con las monedas) al igual que muchas otras cuevas del País Vasco que han entregado hallazgos monetarios similares. Señalemos entre ellas las contemporáneas de Solacueva, Covairada, Sagastigorri y Santimamiñe, con una pobreza de vida muy común a todas ellas.

Se podría aceptar para el conjunto numismático de Abauntz el término general de tesorillo en su sentido más amplio: como un grupo más o menos numeroso de monedas relativamente contemporáneas halladas juntas en el mismo contexto estratigráfico. La fecha de ocultación del supuesto tesorillo correspondería al reinado de Valentiniano II, a fines del siglo IV d. C. No debe descartarse la posibilidad de que este afán de tesaurización corresponda a la inestabilidad social, política y económica de fines del siglo IV, y en especial a los movimientos de bagaudas que asolaron el País Vasco con sus

¹¹ Vid. P. UTRILLA, *Excavaciones en la cueva de Abauntz (Arraiz). Campaña de 1976* en *Príncipe de Viana* núm. 146-147, pp. 47-63. Pamplona, 1977.

«razzias» desde fines del siglo III hasta mediados del siglo V, tal como aparece documentado en las fuentes contemporáneas¹². La ocultación de tesorillos durante esta época parece que fue muy frecuente en toda la zona norte de la Península Ibérica. Señalemos como rigurosamente contemporáneo (reinado de Valentiniano II) el encontrado en la ciudad de Lugo¹³ con predominio del monetario de Constantino II y Constancio II.

Elorza sin embargo¹⁴ discute la denominación de «tesorillo» para el conjunto de Solacueva (Alava), muy similar al de Abauntz, interpretándolo como una «bolsa de mendigo», dado el escaso valor de las monedas, o como pequeñas ofrendas a una cueva que podría tener carácter sagrado. Por otra parte, tampoco habría que descartar la posibilidad de que estuviéramos ante los restos de un tesorillo o de una ocultación depredatoria.

De cualquier modo la cueva de Abauntz aporta un dato significativo: la presencia romana a fines del siglo IV en la ruta de la vía *Pompaelo-Oiasson*, junto a topónimos de claro origen romano como puede ser el cercano término de Gastelusar. La identidad de la cerámica común de Abauntz (de borde con incisiones paralelas y panza peinada) con otros ejemplares aparecidos en Pamplona, Irún y Saint Jean Pie-de-Port, sería indicativa de la comunicación existente entre estos lugares, mediante una vía que creemos no debe situarse muy lejos del actual puerto de Velate, en cuyas estribaciones se encuentra la cueva de Abauntz.

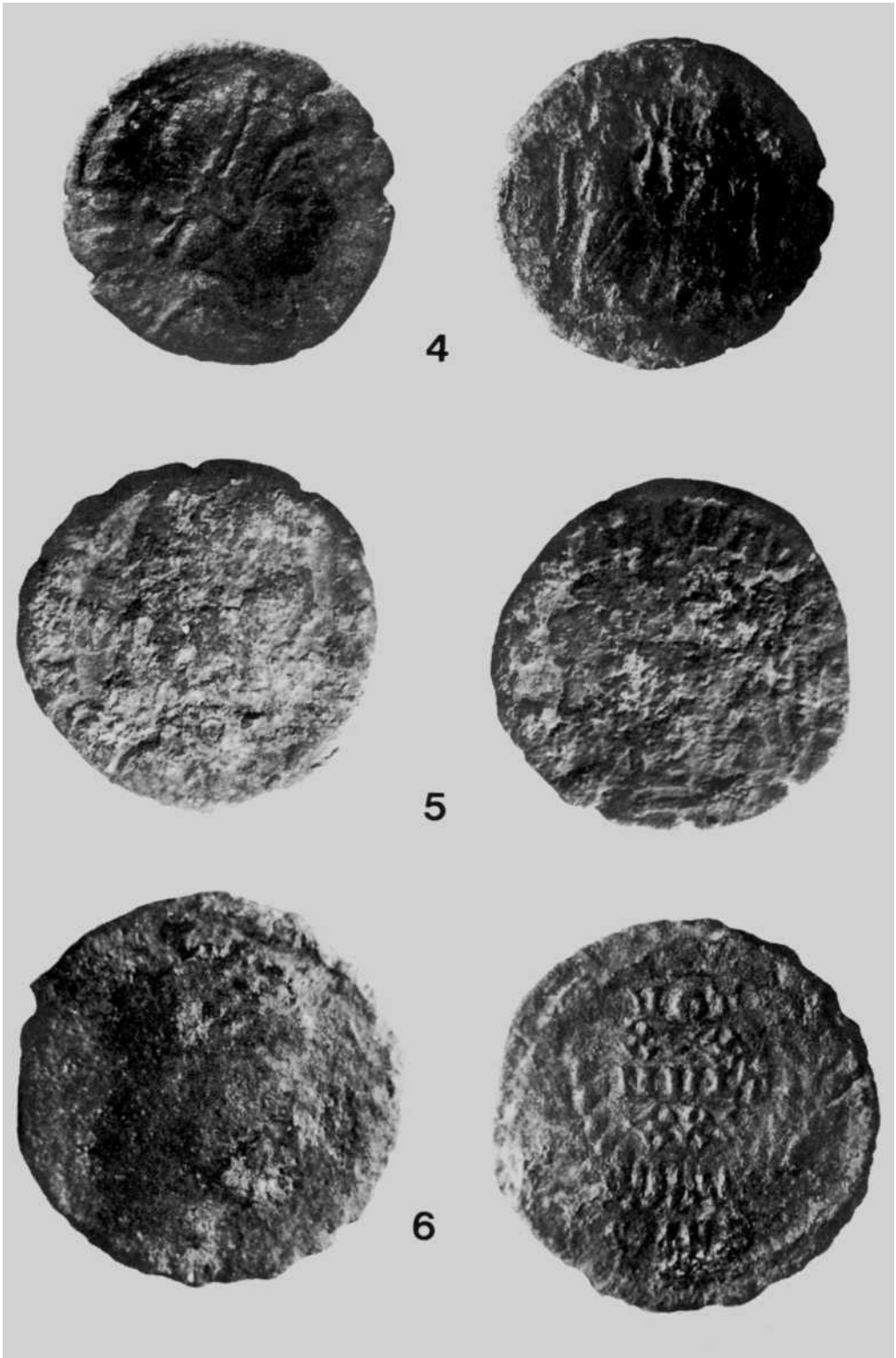
Pilar UTRILLA
Guillermo REDONDO

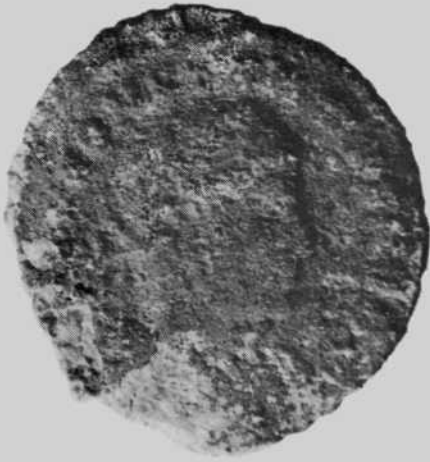
12 HYDATIUS p. 24. OLYMP. CCCV. 125: "*Asturius dux utriusque militiae ad Hispanias missus Terraconensium caedit multitudinem Bacaudarum*" o también p. 27, 158: "*Per Fredericum Theuderici regis fratrem Bacaudae Tarraconenses caeduntur ex auctoritate Romana*". Estas expediciones de represión se datan sin embargo de mediados del s. V (441 y 454 d.c.).

13 F. ARIAS y F. FARIÑA, *op. cit.*, p. 11.

14 J. C. ELORZA, *op. cit.*, pp. 210-211.







7



8



9





10



11



12

