

GRANDES MAMÍFEROS: MAMAS, PELO Y SANGRE CALIENTE

INTRODUCCIÓN

Los dos caracteres primarios que definen mejor a los mamíferos actuales son las glándulas mamarias y el pelo. En términos más generales, podríamos decir que los mamíferos son animales homeotermos, o sea con una temperatura corporal constante, con pelo, que se nutren tras el nacimiento con leche procedente de las madres. Aunque actualmente se encuentren distribuidos por la casi totalidad del planeta, sus orígenes se remontan muy atrás en el tiempo, hace unos doscientos millones de años. Por entonces sus formas se reducían a pequeños organismos de hábitos fundamentalmente nocturnos e insectívoros en un mundo básicamente dominado por reptiles.

Hay cierta tendencia en la mentalidad social que situaría erróneamente la aparición de los mamíferos inmediatamente después de la desaparición de los dinosaurios hace sesenta y cinco millones de años, cuando en realidad el origen de los dos grupos se acercaría mucho en el tiempo. Ahora bien, sí es cierto que la gran diversificación de formas y el incremento sustancial en el número de mamíferos que se experimenta después del límite de los 65 m.a., se debe a la extinción de muchos grupos de reptiles en un período de tiempo relativamente corto, y desde entonces, los mamíferos pasan a ser el grupo de vertebrados dominante en los ecosistemas terrestres, ocupando la gran variedad de nichos ecológicos vacíos no solo terrestres, si no también aéreos y marinos.

En las líneas siguientes nos centraremos en relatar las características principales de los mamíferos presentes en los yacimientos de Almenara, en concreto de los macromamíferos. Este término se acostumbra a usar para designar a toda una serie de grupos de mamíferos que comparten la característica común de poseer unas dimensiones que consideraríamos estándares, en contraposición al

término micromamífero, que incluiría a los mamíferos de dimensiones reducidas como roedores e insectívoros. Esta diferenciación subjetiva, se debe en parte a las técnicas empleadas para su recuperación y conservación. Si bien la excavación de macromamíferos es planteada de la manera habitual con instrumentos como punzones, pinceles, martillos y demás, la recuperación de restos de micromamíferos se realiza tamizando grandes cantidades de sedimento.

LOS GRUPOS DE MACROMAMÍFEROS PRESENTES EN LOS YACIMIENTOS DE ALMENARA

El complejo cárstico Casa Blanca es un magnífico enclave para el estudio de las faunas que van del Mioceno al Pleistoceno. A este respecto destaca la variedad de especies fósiles presentes en los diferentes yacimientos. Si bien la mayor parte de los organismos descritos pertenecerían al Plioceno, hay otras formas, que por su interés científico, son de destacar, como es el caso de los fósiles de *Macaca* o los de *Pliohyrax*. Por tanto, la concentración de fósiles junto con la edad de los diferentes yacimientos hacen que el complejo presente un registro muy interesante en cuanto al estudio de mamíferos se refiere.

Por todo ello parece acertado aproximar al lector al conocimiento de las faunas de macromamíferos presentes en Casa Blanca, por lo que a continuación presentamos una breve exposición de diferentes especies descritas en la zona.

CARNÍVOROS (ORDEN CARNIVORA)

De todos los grupos con una dieta a base de presas vivas, los carnívoros son los organismos que han disfrutado de un mayor éxito. Presentes desde el Paleoceno superior (aunque en reducido número) hasta el Oligoceno y el Mioceno. Es a partir de aquí cuando alcanzan una gran dispersión en la mayoría de continentes y medios acuáticos.

Bien equipados con dientes cortantes y perforadores, así como de extremidades dotadas de poderosas garras, los carnívoros son los mamíferos con un esqueleto menos modificado. Ello se debe a la multitud de tareas a realizar: correr, brincar, excavar, nadar... Para este efecto, solo un esqueleto poco especializado es capaz de permitirles esta gran cantidad de movimientos.

Como su dieta a base de proteínas es mucho más rápida de digerir que los pesados vegetales consumidos por herbívoros, su tubo digestivo

es mucho más corto, pierden mucho menos tiempo en comer y digerir y poseen más tiempo para explorar y jugar.

Los carnívoros son autóctonos de casi todas las regiones del planeta, exceptuando la Antártida, siendo introducidos en épocas recientes también en Australia.

Félidos (Familia Felidae)

Se utiliza el nombre de félido para designar a todo un grupo de mamíferos exclusivamente carnívoros que poseen un cuerpo ágil y ligero, donde la agudeza visual y auditiva combinadas con la especialización de garras y caninos dan como resultado una alta efectividad como cazadores hábiles y silenciosos.

Los félidos presentan una cara redondeada con un hocico corto. La mandíbula es poderosa para poder penetrar con facilidad la carne con la ayuda de los caninos y unos poderosos músculos temporales. Tienen cinco dedos en las patas delanteras y cuatro en las traseras, cada dedo tiene una uña curva y retráctil para agarrar a las presas o trepar.

Esta familia, que ya aparece a inicios del Mioceno, está distribuida actualmente en Eurasia, África y América, desde ambientes desérticos hasta las llanuras siberianas.

Según Köhler *et al.* (2000), en CBA-M (2) se ha citado un félido sin concretar ni especie ni género: *Felidae* indet.

Subfamilia Felinae

Esta subfamilia incluye a los únicos félidos con representación actual, tigres, leones, guepardos, gatos salvajes, lince y demás. Se caracterizan por unos caninos moderadamente desarrollados de sección transversal circular.

En CBA-1 se encuentran dos géneros de felinos de pequeño tamaño en los que no ha sido posible determinar la especie. Según Soto y Morales (1985) *Felis* sp. y según Agustí y Galobart (1986) *Linx* sp.

Úrsidos (Familia Ursidae)

Las especies de osos actuales se diferencian del resto de carnívoros por su cuerpo pesado, unas patas cortas y gruesas y un gran cráneo en comparación con ojos y orejas. Caminan apoyando la planta y el talón en el suelo igual como hacemos nosotros (son plantígrados).

Se los puede encontrar en toda Eurasia, América del Norte, y en algunas zonas del norte de África y Sudamérica sobre todo en los bosques.

Muchas especies de osos especialmente las que viven en regiones frías, se vuelven progresivamente inactivas en invierno, cuando se retiran a una madriguera viviendo de las reservas de grasa de su cuerpo. Este estado difiere de la hibernación verdadera que implica reducción de la temperatura corporal.

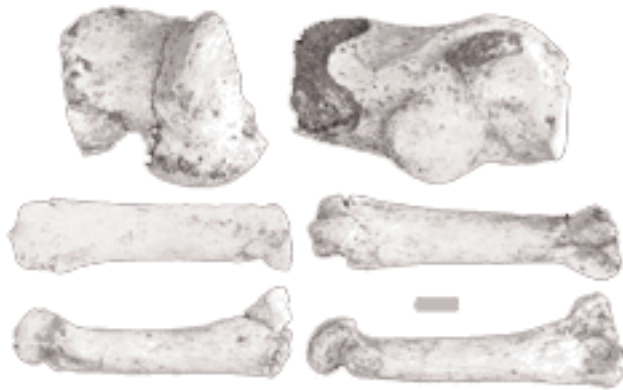
La familia de los úrsidos se remonta en el tiempo hasta el Mioceno, hace unos 25 m.a. Sus primeros representantes eran organismos pequeños del tamaño de un zorro, pero poco a poco han aumentado en tamaño y han variado sus formas, hasta convertirse en unos de los carnívoros más grandes. El oso pardo es el carnívoro más grande del mundo. Al erguirse, un macho, puede alcanzar los tres metros y medio de altura, mientras que las hembras suelen ser un 20 por ciento más pequeñas.

Según Soto y Morales (1985) en CBA-1 se encuentra *Ursus etruscus*.

Ursus etruscus: oso de pequeñas dimensiones del tamaño del actual oso pardo (*Ursus arctos*). Esta especie da lugar a dos líneas evolutivas diferentes: la primera localizada en Asia culminará con el oso pardo (*Ursus arctos*), manteniendo la dieta omnívora y unas dimensiones moderadas, mientras que la segunda línea evolucionará en Europa en diferentes estadios hacia formas más robustas y cada vez más herbívoras como es el caso del oso característico del Pleistoceno superior, el oso de las cavernas (*Ursus spelaea*).

Hiénidos (Familia Hyenidae)

Las hienas actuales están limitadas geográficamente a África y la India y actualmente están representadas por tres especies: La hiena manchada (*Crocuta crocuta*), la hiena rallada (*Hyaena hyaena*) y la hiena parda (*Hyaena brunnea*). Estas se caracterizan por poseer un cuello y una cabeza robusta que juntamente a sus mandíbulas y premolares muy desarrollados, les habilitan en las tareas de carroñeo y fracturación de huesos para extraer el tuétano. Tienen las patas anteriores largas y las posteriores cortas, todas con cuatro dedos, y una melena corta que se extiende por el cuello y la espalda, cola tupida, garras cortas y no retráctiles. Las tres especies son hábiles carroñeras, algunas son capaces de arrebatarles presas a los leones. Si bien son animales solitarios las hienas manchadas y pardas viven en pequeños grupos sociales y buscan alimento en grupo.



Fotografía de huesos de *Ursus etruscus*, encontrado en el yacimiento Casa Blanca-1. Escala: 1 cm. (foto M. Furió, 2002).

Las hienas pertenecen a una familia relativamente reciente de carnívoros originados a mediados del Mioceno hace unos quince millones de años.


Según Soto y Morales (1985) en CBA-1 se cita *Pachycrocuta brevirostris*.

Pachycrocuta brevirostris: La hiena gigante de hocico corto es uno de los elementos más característicos de las faunas del Pleistoceno inferior, tanto por su extraordinario tamaño, similar al de un león, como por las acumulaciones de restos óseos que produce al llevar la carroña hasta sus cubiles. Estas acumulaciones de desechos pueden fosilizar en algunas ocasiones, aportando gran cantidad de información sobre los animales que eran carroñeados y/o cazados por estas hienas.

Cánidos (Familia Canidae)

Caracterizados por un hocico largo, caninos desarrollados y uñas no retráctiles. Pertenecen a esta familia perros, lobos, zorros y licaones africanos entre otros. Todos ellos, a excepción del licaón, tienen cuatro dedos en las extremidades anteriores y cinco en las posteriores. Han desarrollado unos sentidos del oído y del olfato muy precisos que los habilitan igualmente para la caza diurna o nocturna. Sus presas habituales son ratones y conejos aunque pueden llegar a abatir vacas o presas de tamaño similar.

Los primeros cánidos aparecen en el Eoceno, hace unos 38 millones de años, y ya poseían unas extremidades adaptadas a la carrera, con uñas bien desarrolladas y no retráctiles.



Grupo de hienas de la especie *Pachycrocuta brevirostris* despedazando un cérvido joven (*Pseudodama nesti*) antes de llevarlo al cubil. Un lobo etrusco (*Canis etruscus*) merodea la zona para alimentarse con los restos. Altura hasta la cruz de *P. brevirostris*: 1 m. *C. etruscus*: 45 cm. (dibujo O. Sanisidro, 2004).

En CBA-M (2) según Köhler *et al.* (2000) se encuentra cf. *Nyctereutes* sp.

Nyctereutes sp.: El actual perro mapache (*Nyctereutes procyonoides*), es un pequeño cánido de unos ocho kilos que recibe su nombre por la combinación de pelaje negro y su “máscara” igualmente negra que lo asemeja a un mapache. Posee hábitos nocturnos y una extensa dieta que comprende desde frutos hasta ratones y cangrejos. Actualmente es abundante en Japón y China, pero se extiende rápidamente por Europa donde se ha introducido.

Según Agustí y Galobart (1986) en CBA-1 se citan *Canis etruscus* y *Vulpes alopecoides*.

Canis etruscus: la llegada a Europa de este cánido inicia la línea evolutiva que culminará en el lobo actual (*Canis lupus*), aunque la especie predecesora presenta unas dimensiones más reducidas y se le atribuyen hábitos más boscosos.

Vulpes alopecoides: Esta forma perteneciente a la familia de los zorros, posee el mismo tamaño que el zorro ártico (*Alopex lagopus*), aunque se parece al zorro común o zorro rojo (*Vulpes vulpes*) en sus adaptaciones dentales. Estas similitudes lo emplazan como posible antecesor de una de las dos formas de zorros actuales antes nombradas.

HERBÍVOROS

A diferencia del término carnívoro, cuando hablamos de herbívoros no nos referimos a ningún grupo de animales en particular, ya que este término carece de valor sistemático.

Un herbívoro, tal y como lo entendemos, es un animal que se alimenta sólo de vegetales. En la red trófica los herbívoros son los consumidores primarios, pues se comen las plantas que absorben y almacenan la energía solar a través de la fotosíntesis.

Perisodáctilos (Orden Perissodactyla)

Grupo que incluye a las tres familias de mamíferos con pezuña: los caballos, los tapires y los rinocerontes. El término deriva del griego y significa “dedo impar”.

Las especies que viven en la actualidad, descienden de un grupo de organismos que apareció a principios del Eoceno, hace unos 55 millones de años.

Rinocerontes (Familia Rhinocerotidae)

Caracterizados por su enorme tamaño, su piel desprovista de pelos, extremidades relativamente cortas y un cuerno sobre la nariz los rinocerontes poseen un aspecto que nos puede remitir a la época de los dinosaurios. Distribuidos actualmente por las sabanas africanas, en bosques tropicales y también en las zonas pantanosas de Asia, las cinco especies existentes están en peligro de extinción, tres de ellas en estado crítico. Son animales nocturnos y solitarios, aunque en épocas de cría y en planicies con abundante alimento pueden formar pequeños grupos. Sus apéndices craneales están compuestos por una masa de fibras corneas aglutinadas con queratina. Tienen tres dedos funcionales en las extremidades anteriores y posteriores.

Los primeros rinocerontes eocenos y oligocenos carecían de cuernos, eran de tamaño medio no muy distintos de los caballos y tapires primitivos. Los rinocerontes con cuernos alcanzan una gran radiación en el Mioceno, a partir de este punto se convierten en habituales en las faunas europeas hasta el Pleistoceno superior, con su último representante europeo el rinoceronte lanudo (*Coelodonta antiquitatis*).

En CBA-1 según Soto y Morales (1985) se encuentra Rhinocerotidae indet.

Équidos (Familia Equidae)

Los équidos están caracterizados por un pecho opulento, crines sobre el pescuezo, una pezuña sólida en cada pata, orificios nasales y labios móviles. Los ojos están ubicados a los lados de la cabeza, proporcionando un amplio campo visual. Las orejas son largas y se pueden torcer para localizar el origen de los ruidos. La alimentación de este grupo se basa principalmente en pasto, aunque también pueden ramonear corteza, hojas, brotes y frutas. A diferencia del ganado vacuno estos no rumian, sino que emplean un sistema de alimentación postgástrica. La mayoría de équidos viven en grupos formados por hembras y sus crías, con un semental que los protege, pastorea y evita que otros machos se apareen con las hembras. Su distribución actual se encuentra en praderas y desiertos de África y Asia.

Los primeros representantes de este grupo se remontan al Eoceno, hace unos cincuenta millones de años, por entonces, los caballos eran animales pequeños, del tamaño de un perro, con cuatro dedos en las patas delanteras y tres en las traseras. A lo largo de su evolución los caballos redujeron el número de dedos, alargaron las extremidades y la cabeza. Estas modificaciones representan la evolución de formas menos especializadas habituadas a la vida en bosques, pastando hojas tiernas y pisando suelo blando, hacia formas más complejas que habitan en zonas abiertas, con suelo más duro y pastan plantas más duras.

Según Soto y Morales (1985) en CBA-1 se cita *Equus stenorhis* ssp.

Equus stenorhis: El primer representante del género *Equus* europeo procede de Norteamérica llegado a través del estrecho de Bering. Anatómicamente robusto y con un cráneo ya bastante alargado poseía muchas similitudes con los caballos actuales, su altura en la cruz sería de aproximadamente 140 centímetros.

Damanes (Orden Hyracoidea)

Los damanes aún siendo muy parecidos en aspecto a los conejos, están relacionados con los mamíferos ungulados primitivos. Actualmente viven en África y en algunas zonas del Medio Oriente. De las ocho especies existentes algunas viven en promontorios rocosos y otras son arborícolas. La mayoría de especies tienen las plantas de las patas húmedas, así ganan adherencia para poder trepar por rocas escarpadas. Comen casi cualquier tipo de vegetación y consumen muy poca agua, no obstante, todas las especies existentes tienen un deficiente control de la temperatura corporal.

Tres *Equus stenorhis* se aproximan a una charca natural para beber en las últimas horas de la tarde. Un ejemplar del antílope *Gazellospira torticornis* ya saciado se marcha de la zona. En primer plano, una rana (*Rana cf. perezí*).

Altura hasta la cruz de *E. stenorhis*: 1,4 m. *G. torticornis*: 1 m.

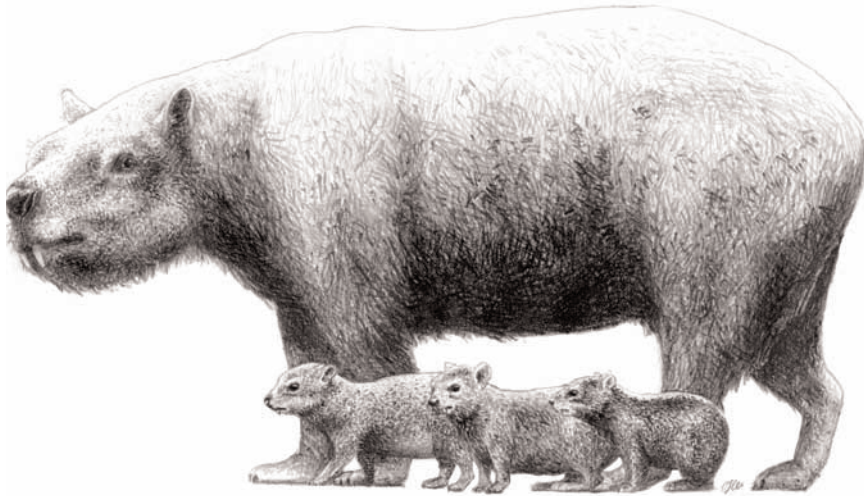
(dibujo O. Sanisidro, 2004).

Según Köhler *et al.* (2000) en CBA-M (2) se cita *Pliohyrax graecus*.

Pliohyrax graecus: Los damanes de finales del Mioceno, hace unos diez millones de años, llegaron a tener un tamaño muy superior a las formas actuales. Estos de origen africano, podían llegar al tamaño de un tapir moderno, mientras que los actuales no sobrepasan los cincuenta centímetros.

Artiodáctilos (Orden Artiodactyla)

Término derivado del griego *artios* (par) y *dactylos* (dedo), y que incluye a todos los mamíferos con pezuña con dedos pares en las extremidades: ganado vacuno, cerdos, jirafas, camellos, ciervos, antílopes e hipopótamos. Los antepasados de estos organismos tenían cinco dedos, pero este número se fue reduciendo a lo largo del tiempo. Los dedos funcionales son el tercero y el cuarto, el primero ha desaparecido completamente y el segundo y el quinto están presentes en algunas especies, bien como dedos funcionales o como vestigiales.



Comparación entre géneros actuales y pasados del Orden *Hyracoidea*. Dentro de la familia *Procaviidae* tenemos los tres géneros actuales, de menor tamaño. De izquierda a derecha: *Gen. Dendrohyrax (D. dorsalis)*, *Gen. Heterohyrax (H. brucei)* y *Gen. Procavia (P. capensis)*. Detrás, representando la extinta familia *Pliohyracinae*, *Pliohyrax graecus*.

Altura hasta la cruz de *P. graecus*: 1 m. *D. dorsalis*: 30 cm. *H. brucei*: 25 cm. *P. capensis*: 20 cm (dibujo O. Sanisidro, 2004).

Ciervos (Familia Cervidae)

El cuerpo de los ciervos acostumbra a ser alargado con el cuello largo y los ojos grandes ubicados a los lados de la cabeza. El tercer y cuarto dedo son funcionales, mientras que el segundo y el quinto son de reducidas dimensiones y habitualmente no tocan el suelo. Sus características cornamentas solo están presentes en los machos (exceptuando el reno, donde las tienen ambos sexos). Estas comienzan a desarrollarse en primavera y crecen directamente desde el cráneo. Al principio sólo cubiertas por un fino pelo llamado terciopelo, a medida que avanza la estación este se seca y desaparece, así las astas están listas para usarse en peleas durante el período de reproducción en otoño, terminado éste, las astas caen. Por lo general, habitan en zonas boscosas y bosques, pero se les puede encontrar en la tundra ártica y zonas de pastoreo, viven en el norte de África, Eurasia y el continente

americano. Los primeros ciervos podrían proceder de Asia donde se originaron hace 38 millones de años.

Según Soto y Morales (1985) en CBA-1 se encuentra *Cervus* cf. *philisi*, y para Agustí y Galobart (1986) en CBA-1 se citan *Pseudodama nesti* y *Eucladoceros* sp.

Cervus cf. *philisi*: Ciervo de pequeño tamaño, escasamente un metro de altura en la cruz, característico por sus astas ramificadas en la punta y por tener la rama inferior sin ramificar, a semejanza del ciervo de sambar (*Cervus unicolor*). La morfología de sus dientes nos indica unos hábitos ramoneadores, seguramente alimentándose en pequeños bosques y zonas arbustivas.

Pseudodama nesti: Ciervo de tamaño mediano relacionado históricamente con el gamo (*Dama dama*), a diferencia de la especie actual, la extinta no presenta la parte terminal de las astas palmeada. La relación directa entre estas dos especies de ciervos es cuestionada actualmente por muchos autores.

Eucladoceros sp.: Este género de ciervos de gran tamaño llega a Europa junto con los primeros representantes de los caballos modernos y los primeros mamuts. Podían llegar a una altura de dos metros, pero su carácter más identificativo son sus grandes y complicadas astas, que a diferencia de los ciervos megacerinos no son palmeadas, sino que acaban en diferentes puntas que luego pueden llegar a subdividirse hasta formar un complicado entramado.

Bóvidos (Familia Bovidae)

Los bóvidos presentan una gran variedad de diseños corporales, desde el grácil impala al robusto búfalo. Todas las especies presentan cuernos no ramificados, compuestos por un núcleo óseo envuelto en una funda de queratina, que a diferencia de los ciervos nunca cae y es presente en machos y hembras, estos pueden ser rectos, curvos, en espiral, cortos o largos, aunque todos tienen punta aguda. El peso del organismo descansa en los dos dedos centrales donde la pezuña presenta una hendidura, aunque también tienen dos dedos laterales más pequeños. Ya que habitualmente son presa de grandes depredadores, tienen unos ojos grandes a los lados de la cabeza, largas orejas y un agudo olfato. Comen habitualmente hierbas y hojas que trituran con los incisivos inferiores y un cojín sin dientes en la mandíbula superior. Este alimento es procesado por un estómago de rumiante de cuatro cámaras. Entre sus miembros están el ganado vacuno, bisontes, ovejas y cabras, los antílopes como el impala. La mayoría de ellos viven en África,

Reconstrucción de cérvidos del Plio-Pleistoceno (tres primeros) en comparación con dos actuales. De izquierda a derecha: *Cervus cf. philisi*, *Pseudodama nesti*, *Eucladoceros sp.*, *Dama dama* (Gamo), *Cervus elaphus cf. hispanicus* (Ciervo rojo o común). Alturas hasta la cruz: *C. philisi*: 90 cm. *P. nesti*: 1.20 m. *Eucladoceros sp.*: 1,55 m. *D. dama*: 1,05 m. *C. elaphus hispanicus*: 1,30 m. (dibujo O. Sanisidro, 2004).

aunque también en Eurasia y Norteamérica. Habitan usualmente en pastizales, desiertos y bosques.

Según Köhler *et al.* (2000) en CBA-M (2) se encuentra Bovidae indet. Mientras que Soto y Morales (1985) en CBA-1 citan *Gazellospira torticornis* y Ovivovini indet., y Agustí y Galobart (1986) en CBA-1 nombran *Procambptoceras brivatense* y *Leptobos sp.*

Gazellospira torticornis: Pequeño antílope de apenas un metro de altura que poseía unos cuernos de forma espiral muy alargados. Su apariencia externa sería seguramente parecida al antílope negro de las Indias (*Antilope cervicapra*). Este pequeño antílope de apenas ochenta centímetros de altura es originario de las llanuras y zonas abiertas de la India, aunque también existen pequeñas poblaciones en Pakistán y Nepal.

Procambptoceras brivatense: Este pequeño mamífero relacionado por igual con rebecos (*Rupicapra rupicapra*) y cabras (*Capra sp.*) por sus diferentes rasgos morfológicos, debe parte de su controvertida fama a sus peculiares cuernos. Estos, crecen a la altura de los ojos hacia atrás y hacia arriba con muy poca separación entre ellos, hecho que ha permitido especular con sus posibles similitudes con los unicornios. Esta última opción está totalmente descartada en la actualidad.

Leptobos sp.: El ganado vacuno y similares, son representados en el Plioceno por el género *Leptobos*. Aunque estas formas eran más pequeñas y ligeras que las actuales.

Ovivovini indet.



Un ejemplar del antílope *Gazellospira torticornis*. Altura hasta la cruz de *G. torticornis*: 1 m. (dibujo O. Sanisidro, 2004).

Primates (Orden Primates)

Los primates forman un grupo muy variado formado por prosimios, monos y simios. Casi todas las especies tienen ágiles manos y pies prensiles con uñas planas. La mayoría poseen cola a excepción de los simios. Este variado grupo comprende formas que van desde los treinta gramos, como los lémures ratón, hasta los doscientos kilogramos de los gorilas. Tienen en relación con el cuerpo, un cerebro muy grande, lo que explica su inteligencia y el uso de rudimentarias herramientas. Su hábitat se encuentra en las zonas boscosas tropicales del centro y sur de América, Madagascar, África y Asia. En este orden quedaríamos incluidos nosotros, el *Homo sapiens*.

Monos y simios (Suborden Haplorhini)

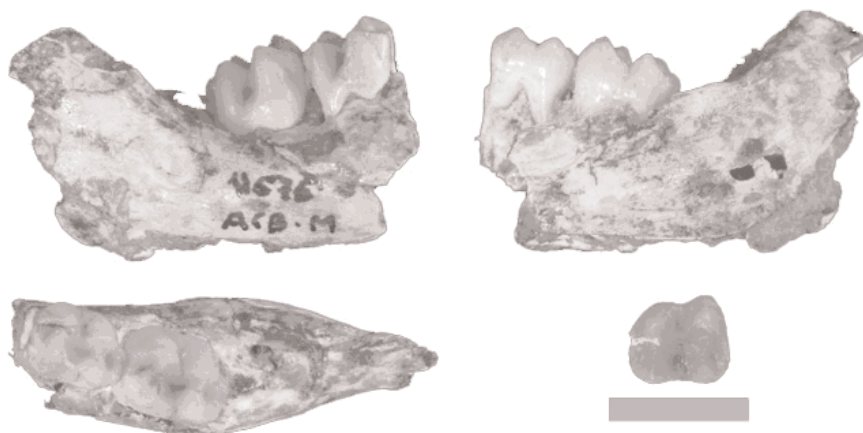
Los monos se dividen en dos grupos geográficamente separados: los monos del Viejo Mundo (formas de mayor tamaño como los papiones) y monos del Nuevo Mundo (formas que se distinguen por la forma de la nariz, como por ejemplo, los titís). Su anatomía se caracteriza por un pecho achatado, nariz peluda, cerebros relativamente grandes y caninos afilados. Aún y cuando son cuadrúpedos la mayoría pueden sentarse erguidos e incluso andar unos pocos pasos de pie, de

esta manera las manos quedan libres para la manipulación de objetos. Poseen manos y pies prensiles cada uno con 5 dedos.

En CBA-M (2) Köhler *et al.* (2000) describen *Macaca* sp.

Macaca: Los macacos son primates de tamaño medio, con un cuerpo robusto y una talla que oscila entre los treinta y ochenta centímetros. La longitud de la cola es muy variable, hay especies en las que casi no es presente y otras en que llega a una longitud similar al cuerpo. Poseen unas extremidades fuertes y el color del pelaje es muy variable. Son animales sociales que viven en grupos de número variable regidos por un estricto orden jerárquico. Esta cita supone la primera para este grupo en toda Europa, y es de suma importancia para el estudio de la evolución y dispersión del grupo en nuestro continente.

Joan Madurell Malapeira



Fotografía de un fragmento de mandíbula y un molar de *Macaca* sp., encontrado en el yacimiento CBA-2 (M). Escala: 1 cm.