

TRATAMIENTOS DE CONSERVACIÓN Y RESTAURACIÓN DEL PASADOR IBERORROMANO PROCEDENTE DE MELILLA

MORFOLOGÍA:	Pasador Iberorromano.
N ° DE REGISTRO:	ML / PV / 00 / UE1 / 80.
MATERIAL:	Bronce.
YACIMIENTO:	Plaza Veedor, Melilla la Vieja.
PROCEDENCIA:	Melilla.

Amaya Martínez Felices.

Licenciada en Bellas Artes
Especialidad Restauración.

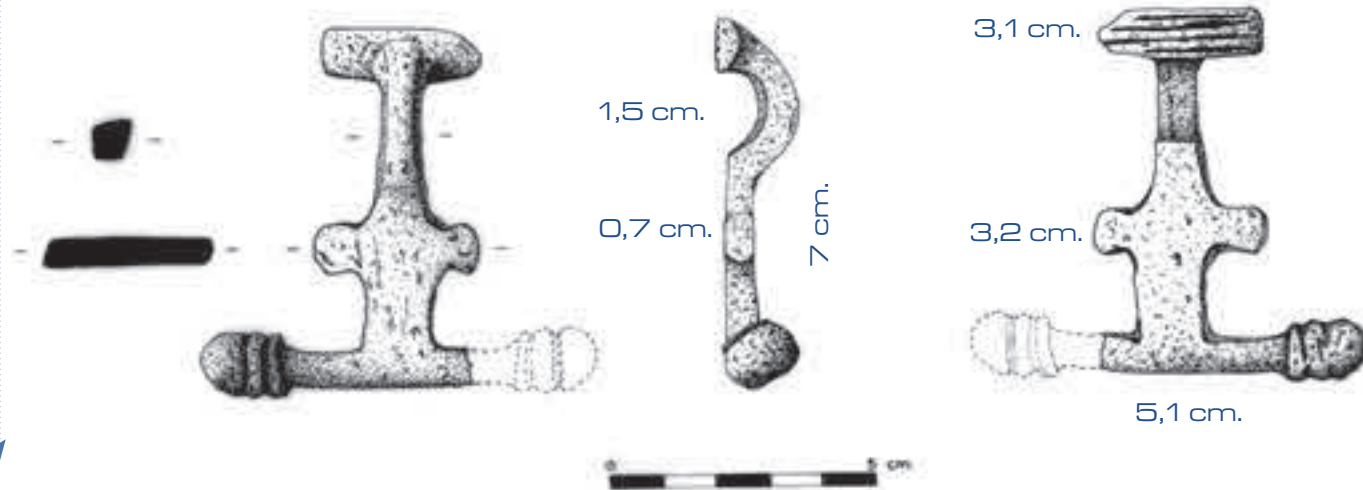
Con motivo de las excavaciones realizadas en Agosto del año 2000 en la Plaza del Veedor, integrada en el recinto histórico de Melilla la Vieja, salieron a la luz numerosas piezas de gran relevancia histórico artística.

La pieza a la que hacemos referencia , el Pasador Iberorromano, apareció en la unidad estratigráfica N° 1, siendo la cota de profundidad máxima del estrato de 13'13 m. s.n.m. y la mínima de 10'77 m. s.n.m; en dicho estrato y junto al pasador, aparecieron otros restos de gran variedad entre los que se encuentran: fragmentos de cerámicas vidriadas, cerámicas

(PERTENECE A LA
INDUMENTARIA
DE LAS ÉPOCAS
IBÉRICA
Y ROMANA.)

realizadas a torno y a mano, utensilios de vidrio, elementos indumentarios de bronce, clavos y balas entre otros .Entre los objetos citados ,aparecen mezcladas piezas de época moderna, medieval y también restos de época romana , que con toda probabilidad procedan de niveles inferiores que quedaran destruidos al realizar la unidad estratigráfica N° 1.

Existen muy pocos estudios sobre este tipo de piezas, que se pueden definir como elementos que pertenecen a la indumentaria de las épocas ibérica y romana, cuya cronología , es de difícil precisión pudiendo oscilar en este caso



Descripción formal del pasador

entre los siglos III a.C. y siglo IV d.C. Seguiremos para su estudio el artículo de Villaverde Vega, N.," Espacio, Tiempo y Forma, Serie II Hª Antigua nº 6, 1993. Existen más de 40 pasadores de ésta tipología que han ido apareciendo en diferentes yacimientos de la geografía española, la localización de los mismos parece indicar un mayor uso de este elemento en el Centro, Sur, y el Sureste de la Península, siendo menos frecuentes su difusión por zonas costeras. La mayoría de los pasadores registrados son de bronce, de baja calidad material y escasa decoración.

DESCRIPCIÓN FORMAL DEL PASADOR.

Pasador en forma de "T", pieza de bronce de 7 cm de altura con un vástago superior de 5'1 cm, con leve curvatura hacia la mitad del mismo y rematado en sus extremos con dos borlones de doble incisión en la base de unión al vástago.

La pieza transversal es de pequeñas dimensiones 3'2 cm cuyos extremos se presentan en forma de pestañas con un grosor de 0'7 cm. El vástago inferior de curvatura cóncava levanta del eje central 1'5 cm, tiene en su parte posterior cuatro incisiones que atraviesan toda la parte inferior de la pieza.

EN LA PLAZA VEEDOR,
DEL RECINTO HISTÓRICO
DE MELILLA LA VIEJA,
SALIERON A LA LUZ
NUMEROSAS PIEZAS
DE GRAN RELEVANCIA
HISTÓRICO ARTÍSTICA.

ESTADO DE CONSERVACIÓN DE LA PIEZA.

El primer paso antes de realizar ningún tratamiento, fue realizar un exhaustivo examen del estado en el que se encontraba la pieza, pudiendo observar en

Antes de la restauración: anverso



Antes de la restauración: reverso



primer lugar que el pasador está incompleto ya que el vástago superior se encuentra fracturado en su parte izquierda. Por otro lado la localización del mismo, tras una remoción de tierras efectuada para la construcción en un parking en la zona, nos mostró que dichas obras se encontraban en un terreno de composición material muy variada en el que se pueden apreciar restos orgánicos de fauna terrestre y marina, restos de cerámicas, instrumentos metálicos y vítreos, así como humus o escoria de roca. Igualmente es necesario observar que los terrenos en los que se produjeron los hallazgos están muy próximos al mar, por lo que los índices de humedad relativa han sido muy altos lo que ha producido la cristalización de sales en superficie

fijando carbonatos y malaquita fundamentalmente, por lo que las zonas más afectadas han sido donde la pieza presenta algún tipo de decoración incisa, así como en sus bordes y extremos.

Las diferentes alteraciones han producido picaduras puntuales sobre la morfología de la pieza que también se han visto cubiertas de carbonatos cristalecidos. Se localizaron igualmente oxidaciones parciales, en las zonas más sobresalientes, acentuándose aún más en su reverso. Estas oxidaciones aparecen, tanto en el pasador como en las otras piezas metálicas encontradas en el yacimiento de Veedor; se da la aparición de una capa rojiza fuertemente adherida a la pátina de vejez.

Se realizaron dos tipos de limpieza: la primera fue de tipo abrasivo realizada de forma general, para la eliminación de concreciones terrosas y suciedad superficial. Posteriormente se realizaron las pruebas de solubilidad para la eliminación de sales solubles e insolubles, carbonatos y cloruros básicamente.

Ofrecieron resistencia las cristalizaciones de carbonatos que se produjeron en el interior de las picaduras, así como la eliminación de la capa rojiza a la que hicimos referencia en el apartado de estado de conservación. Ambas alteraciones fueron tratadas de forma puntual mediante un tratamiento ácido. El tratamiento de desalación, se realizó por inmersión en baños de agua desionizada. Una vez finalizado este proceso y seca la pieza, se aplicó una capa de protección a base de cera microcristalina diluida en guait-spirit. Para el embalaje de la pieza, se realizó un

(ACTUALMENTE
LA PIEZA SE
ENCUENTRA
EXPUESTA
EN EL MUSEO
ARQUEOLÓGICO
DE LA CIUDAD
DE MELILLA.)

molde a medida de polietileno expandido, con base de terciopelo para evitar vibraciones y rozamientos y se introdujo en una bolsa con el número de registro y con el siglido realizado por el arqueólogo a pie de excavación. Se recomienda para el acondicionamiento de la pieza luz estable y valores mínimos o no alterables de humedad relativa.

Se aconseja evitar depósitos de suciedad así como el contacto directo con otras piezas metálicas y la revisión mediante controles periódicos del estado de conservación.

Actualmente la pieza se encuentra expuesta en el Museo Arqueológico de la Ciudad de Melilla, en una vitrina con otras piezas más del mismo material y protegidas con un cristal de seguridad.



TRATAMIENTO



Después de la restauración: Reverso