

EL RIEGO Y LA TOPONIMIA DEL AGUA EN LA ESTRUCTURA TERRITORIAL DE LA AXARQUÍA MALAGUEÑA

Carlos Gozalbes Cravioto
Universidad de Málaga

El mundo rural malagueño, tal como hemos indicado ya en otros trabajos, constituye un inmenso archivo de documentación inédita. Este archivo está sometido a un proceso acelerado de deterioro y desaparición. Para su estudio, es necesario la prospección o la búsqueda de nuevos yacimientos arqueológicos, lo que resulta difícil, penoso e incómodo. Por este motivo, son muy escasos los estudios sobre el mundo rural malagueño.

Por otra parte la Axarquía malagueña —sobre todo en su zona Sur próxima a la costa—, posee un relieve abrupto, de acusados desniveles con multitud de barrancos que facilitaban el riego y el tipo de cultivo medieval, pero que dificultan la búsqueda de restos arqueológicos. No vamos a reflejar todo un sistema de prospección, en el cual debemos de aplicar multitud de propuestas. Propuestas metodológicas que a su vez no resultan eficaces en todos los lugares ni en todas las circunstancias. Sólo vamos a indicar aquí un avance preliminar y muy generalizado de los resultados de la aplicación de una de las metodologías más fructíferas para la prospección de yacimientos andalusíes: la toponimia del agua y la relación de los sistemas de riego con la estructura territorial y el hábitat.

La relación del hombre con el agua ha sido muy estrecha siempre. El hombre no ha podido vivir lejos del agua condicionando de una forma definitiva la ocupación del suelo¹. De ello se deduce que la localización de las fuentes actuales, o más aún de las numerosísimas fuentes cuyos topónimos —hoy día perdidos—, nos transmiten los repartimientos de las tierras malagueñas de finales del siglo XV o del siglo XVI, nos puede llevar a seleccionar zonas de prospección en torno a un kilómetro de distancia de ellas y a localizar ruinas de pequeños despoblados o alquerías en sus cercanías, siempre en las zonas altas de las fuentes. Evidentemente el hecho de que el yacimiento ocupe siempre las zonas superiores del nacimiento del agua, se debe al aprovechamiento de las zonas inferiores para el riego en acequias de caída libre del agua a fin de "no interferir en el desarrollo y fluidez del sistema hidráulico"².

El esquema que se repite en algunas zonas de la provincia malagueña con intensa ocupación del suelo, tal como ocurre en la Axarquía y Montes de Málaga, es el siguiente: en primer lugar la fuente (manantial o mina) (Fig. 1, nº 1), que en muchas ocasiones produce el

1. Véase al respecto NICOLARDOT, J. P.: "Problèmes des fonds de plan pour la cartographie des sites archéologiques". *Colloque International sur la cartographie archéologique et historique*. Tours 1972, p. 101.

2. Miquel BARCELÓ I PERELLÓ: "El diseño de espacios irrigados en Al-Andalus: Un enunciado de principios generales". *Iº Coloquio Historia y Medio Físico. El Agua en Zonas Áridas: Arqueología e Historia*. Almería, 1989, t. I, p. XXX.

nacimiento de un arroyo, una gran alberca (Fig.1, nº 2) que a veces aprovecha el pequeño circo formado por el nacimiento en el inicio de la barrancada, la alquería (Fig.1, nº 3) en una colina lateral por encima y por debajo un sistema de acequias (Fig.1, nº 4) que se separan lentamente del arroyo para luego regar las vertientes que normalmente están abancaladas. Al final de estas acequias se situaban los molinos (Fig.1, nº 6), que tenían dos accesos de agua. Uno partía de un azud en el arroyo y el otro de las acequias. Se dan algunos casos en los que existía un molino al final del barranco de la fuente, con un canal-acequia directo desde la alberca (Fig.1, nº 5).

La fuente que forma un pequeño arroyo, a muy corta distancia suele verter aguas en otro más grande (Fig.1, nº 7), cuyas "aguas vertientes", forman los límites del territorio de la alquería o del machar (cortijo) (Fig.1, nº 8). Cuando el arroyo principal es muy largo, se utilizan las "aguas vertientes" del arroyo propio de la alquería —el formado por la fuente— para delimitar su extensión con otra de las alquerías. Ejemplos evidentes de esta estructura los podemos ver en los arroyos de Totalán, Granadilla y Gálica, que podríamos denominar como arroyos principales. En el último citado hemos encontrado indicios (azudes y acequias) que nos hace pensar en la posibilidad de que el agua de estos cursos, fuera compartida por varias alquerías³, aunque éste constituyera una mínima parte del sistema hidráulico de la alquería. Para la comprobación de este aspecto, es necesario profundizar en su estudio e "individualizar les zones i explicar la lògica dels assentaments"⁴. De esta forma, los arroyos y el riego determinan la estructura del poblamiento, estableciendo microsistemas independientes⁵.

En el punto máximo de longitud del sistema de acequias —que suele coincidir con el segundo barranco— quedaba fijado el límite territorial de la alquería, comenzando el de la siguiente.

Estas micro-áreas de influencia de las alquerías, se aprecian en las zonas próximas a Málaga y al mar y suponen una gran densidad de poblamiento y una casi exhaustiva utilización de la tierra.

En todas estas unidades hay a su vez una mezcla de técnicas y sistemas como los pozos, minas, azudes, fuentes, acequias, norias y aljibes. No hemos podido localizar ningún qanāt o mina subterránea de captación de agua en la zona rural de la Axarquía, a pesar de que abundan en otras zonas como la del valle del Guadalhorce. Sin embargo, la toponimia, que nos transmite los nombres de los actuales pueblos de Canillas del Aceituno y de Canillas de Albaida, nos hace referencia a su presencia.

3. En contra del parecer de MARTÍNEZ SANMARTÍN, L. P.: "El estudio social de los espacios irrigados. De La maîtrise de l'eau à la questiò hidraulica". *Taller de Historia*, nº. 16, pp. 90-93.

4. BARCELÓ I PERELLÓ, Miquel: "Arqueologia hidráulica i arqueologia medieval: encara mes consideracions des de les afores del medievalisme". *IV Congreso de Arqueología Medieval Española*. Alicante, 1993, t. I, p. 50.

5. Para CRESSIER, Patrice: "Archéologie des structures hydrauliques en Al Andalus". *Iº Coloquio de Historia y Medio Físico. El Agua en Zonas Áridas. Arqueología e Historia*. Almería, 1989, t. I, p. LXXIII, los macrosistemas no abundaron en la Península Ibérica.

También coexistían los cultivos de regadío con los de secano y de cereal, como nos indica la existencia de eras en algunas de estas alquerías. Estos cultivos se hacían en las zonas altas del eje de riego.

El machar (=cortijo)⁶, a pesar de estar señalado en algún caso como un hábitat pequeño (dos o tres casas localizadas con exactitud en el de Macharabimba en las cercanías de Totalán), debió ser de un solo propietario. El Repartimiento de Málaga, nos indica que los numerosos machares⁷ poseían unos límites bien definidos que siguen la misma estructura territorial y de aprovechamiento de agua que las alquerías. Los machares, en principio grandes propiedades, darían lugar con el paso del tiempo y las sucesivas herencias a los "ben" (Hijos de),⁸ formando alquerías con una fuerte relación clánica.

La existencia de muchos "machar" y muchos "ben" en el momento de la conquista cristiana e incluso la duplicación de nombres con "machar" y con "ben", nos muestra que este proceso se inició o se continuó al menos en época nazarí.

Otra de las diferencias entre los machares y las alquerías, además de la distribución de la propiedad, era la existencia de torres en estas últimas. Es evidente, por otro lado, la total ausencia de citas a torres en la documentación cuando hace referencia a los almachares, lo cual ratifica también la arqueología de los que hemos podido localizar. Sin embargo en las alquerías, o bien es la documentación o la arqueología o ambas, las que nos demuestran la existencia de torres. Queda por dilucidar si la torre que existía en estas alquerías era de propiedad comunal, estatal o particular.

La estructura administrativa tenía su unidad más pequeña en la alquería, que alcanzaba en esta zona una superficie que oscilaba entre las 600 y las 1.000 ha. Pero estas alquerías, cuya unidad existió desde el siglo X, no eran entes inmóviles. En primer lugar porque la mayor parte de las que rodeaban la ciudad de Málaga, se crearon en época nazarí y en segundo lugar, porque debieron de subdividirse a su vez. Los "machar", en principio integrados en las alquerías, terminarían independizándose, a la vez que se iba aprovechando la tierra con posibilidad de cultivo.

Pero si esta movilidad dificulta en sobremanera el estudio de la estructura territorial, sería necesario conocer el sistema por el cual se produce esta subdivisión.

6. Sobre el topónimo, véase OLIVER ASÍN, Jaime. "Maysâr= cortijo. Orígenes y nomenclatura del cortijo sevillano". *Al Andalus*. X. Madrid 1945. pags. 109-126.

7. Macharagaspar, Macharabolno, Macharaxullar, Almachar (pueblo), Almachar (cortijo de Benamocarra), Macharabenbaque, Macharaviaya, Acequia de los Almachares en Frigiliana, Arroyo Almachares en Canillas de Aceituno, Macharotán, Macharabimba, Machar Alcalá, Macharabornos y Handalmachar en Comares, Macharanacle, Macharanacle, Macharaiate y Macharanada en Vélez, Macharaxarqui em Málaga, Macharaxullar en Totalán, Macharejo en el Rincón de la Victoria, Macharamuza en Almogía, Macharamanzil y Macharalgomeri.

8. Tales como Benagalbón, Benajarafe, Benamocarra, Benamargosa, Benamaior, Bena-Halliz, Benitamin, Benascalera, Benoel, Bentomiz, Benaque (=Macharabenbaque), Macharaviaya (=Machar Ben Yahya).

Es un hecho evidente que son los arroyos principales los que marcan las fronteras en las alquerías, pero a veces son las "aguas vertientes", es decir, las alturas que separan un arroyo de otro y otras el propio cauce. Esto nos marca el proceso de subdivisión.

Por esto, a la hora de intentar reconstruir la división territorial, debemos tener en cuenta los arroyos, pero también sus "aguas vertientes".

Ignoramos si estas alquerías dependían directamente de Málaga, o bien de alguna de las *ṭā'as*. Los castillos más cercanos están en Málaga capital o en Bezmiliana (Rincón de la Victoria).

Esta situación y estructura espacial de asentamiento humano, basado esencialmente en el sistema de regadío, se da, al menos en época nazarí, en la zona de la Axarquía cercana a Málaga capital.

La concentración humana en esta zona, fue debida en parte a la presión demográfica ejercida por el avance de la conquista castellana, pero también a la especial configuración de la geografía, con constantes barrancadas y arroyos que facilitaban la existencia de un complejo sistema de regadío basado en unas unidades muy simples.

En cuanto a la toponimia relacionada con el agua esencialmente de riego, algunos de los topónimos han sido asimilados por la lengua castellana, siendo comunes y por tanto pueden haber sido en su origen posteriores a la conquista cristiana. Esto ocurre, por ejemplo, con las voces "aljibe", "alberca", o "noria"⁹, aunque casi siempre se comprueba la existencia previa en ellos de un yacimiento romano o medieval, como veremos a continuación.

No ocurre esta asimilación lingüística con las numerosas "alfaguaras", cuyo origen como fuentes medievales es evidente.

La toponimia de fuentes y pozos de época árabe es muy escasa en la actualidad, aunque conocemos alguna gracias a las colecciones de repartimientos del siglo XVI.

En cuanto a la hidronimia que ha perdurado en la provincia a través de los numerosísimos "Guad" (Wād), hace referencia en todos los casos, a ríos en los que la arqueología espacial nos demuestra una fuerte implantación humana en época medieval.

La forma legal de reparto de agua, debió ser en toda la zona la "dawla" o turno de riego. Así está documentado en Nerja, Salares, Benamocarra, Riogordo, Comares¹⁰ y Algarrobo¹¹. Incluso el nombre dejó su huella en Padules, una de las alquerías de Comares aún no localizada.

9. Véase GARULO MUÑOZ, T.: *Los arabismos en el léxico andaluz*. Córdoba 1983.

10. ESPINAR MORENO, Manuel; GLICK, Thomas F.: MARTÍNEZ RUIZ, Juan: "El término árabe Dawla —turno de riego— en una alquería de las *tahas* de Berja y Dalías, Ambroz (Almería)". *I Coloquio de Historia y Medio Físico. El Agua en Zonas Áridas. Arqueología e Historia*. Almería, 1989, t. I, Mapa, p. 136.

11. BRAVO CARO, Juan Jesús: "La distribución de agua de riego en Algarrobo durante su etapa morisca". *I Coloquio de Historia y Medio Físico. El Agua en zonas Áridas. Arqueología e Historia*. Almería, 1989, pp. 267-282.

A continuación señalamos los topónimos relacionados con el agua de riego¹²:

FUENTES Y MANANTIALES DE LA AXARQUÍA MALAGUEÑA CLASIFICADOS POR TÉRMINOS MUNICIPALES:

Alcaucín. Fuente de los Caños; Fuente de la Higuera; Fuente de la Laguna; Fuente Pilarejo; Fuente Espino; Baños de las Majadas (sulfhídricos).

Algarrobo: Fuente Ariza; Ayna Morqui; Aynabarar (Repartimiento de Algarrobo. A. Chancillería. Granada).

Almachar: Fuente del ganado (en el camino de Almachar)¹³.

Almayate: En el Apeo de Loaysa, de finales del siglo XVI, correspondiente a Almachar Aiate, se citan una gran cantidad de fuentes que recogemos a continuación. Debieron ser simples pozos, además de citarse probablemente otras fuentes que no estaban en el término de Almayate, ya que éste comprendía también los términos actuales de Cútar, Benamargosa, Macharaviaya: Fuente Zapata; Fuente de Aibanado; Fuente de Ainalequivir; Fuente de Aibanado; Fuente de Ainadiza; Fuente de Mahabar; Fuente de Azata; Fuente Xibaref; Fuente Baloxal; Fuente Ainaxambri; Fuente Aizapara; Fuente Andacaynata; Fuente Guinimacuichacha; Fuente Ainalahancori; Fuente Ainalapauna; Fuente Ainabecaxxami; Fuente Aimayu; Fuente Aybanxa; Fuente Acabalehaxo; Fuente Andacabondili; Fuente Aixomponor¹⁴.

Almogía: Fuente los Morritos; Fuente Villaria; Nacimiento del Cortijo Grande; Fuente Infante; Fuente Melchor; Fuente y Baños del Sultán (termales); Fuente Cherino; Nacimiento del Cerro del Vedrón; Fuente de Juncar (Repartimiento de Almogía¹⁵); Fuente de Macharamuza¹⁶.

Arches: Manantial del Molino.

Arenas: Fuente de las Adelfas; Fuente de Daimalos.

Benamargosa: Fuente de la Higuera; Fuente de la Encina.

Borge, El: Fuente Abad.

Canillas de Albaida: Nacimiento La Gallega; Fuente Luchina; Fuente Los Lisos; Fuente Hornajos; Fuente Fría.

Canillas de Aceituno: Fuente de la Rábita; Fuente Huertezuelo; Fuente Fuera; Fuente Nicar; Fuente Fájara; Fuente del Fuerte; Fuente de la Laja.

Casabermeja: Fuente de las Parras; Fuente Ponce.

Colmenar: Fuente Fuensanta; Fuente del Lagarillo; Fuente de la Teja (ferruginosa); Fuente del Tesorillo.

12. Para la confección de este listado, hemos vaciado los topónimos de fuentes de los mapas 1/50.000, tanto del Instituto Geográfico Catastral como los del Servicio Geográfico del Ejército y los de escala 1/10.000 de la Junta de Andalucía. También hemos vaciado el inventario de manantiales de la Junta de Andalucía (ed.1990) y los libros de repartimiento de tierras de la zona de finales del siglo XV y del siglo XVI, así como la microtoponimia transmitida por información oral.

13. El Repartimiento de Málaga, ha sido publicado por BEJARANO ROBLES, FRANCISCO: *Los Repartimientos de Málaga*. T. I Málaga 1985. T. II Málaga 1990.

14. Archivo de la Chancillería de Granada. Apeo de Almachar Alaiate, Sig. P. 5. 1a. 12. fols. 219-223.

15. El repartimiento de Almogía, ha sido publicado por LÓPEZ DE COCA CASTAÑER, J. Enrique: *La tierra de Málaga a fines del siglo XV*. Málaga 1977.

16. Composiciones.A.M.M. fol. 480.

Comares: Fuente Delgada; Fuente Pilarejo; Fuente de la Sabina; Fuente Gorda; Fuente del Caño Seco; Fuente chorro de Bonacho.

Tierra de Comares: Señalamos aquí las fuentes reflejadas en el Repartimiento de Comares. Cuando se reparten las tierras de Comares entre 1487 y 1496, comprendía los actuales términos municipales de Benamargosa, Almachar, El Borge y Cútar, por lo cual la mayoría de estos topónimos, no localizados, podrían estar en cualquiera de los ya citados municipios¹⁷. Son las siguientes: Ayn Azeytiman; Ayn Azuguac; Ayn Halham; Ayn Ydriz; Pozos del Ceglini; fuente Azarmo; Ayn Asola; Ayn Almoxqui; Ayn Aligani; Fuente Torrecilla; Fuente Zorzal; Ayn Abenbaxique; Ayn Abenbayda; Ayn Alcaduz; Ayn Alcaydi; Ayn Algazi; Ayn Alhojajet.

Cómpeta: Manantial Pradillo; Manantial Majadillas; Fuente Vieja; Fuente Piedra Horadá; Fuentezuela; Fuente de Cohor; Fuente de Benamayor.

Cútar: Fuente de la Higuera (Repartimiento de Comares —localizado—); Manantial del Cerro; La Fuente.

Iznate: Fuente Iscimi; Fuente Moguera; Fuente del Pilar; Fuente Cisme.

Macharaviaya: Fuente Vallejo; Manantial El Pelao; Fuente de la Fuensanta (Es la fuente medieval del despoblado de Pedupel).

Moclinejo: Fuentes del arroyo de Totalán; Fuente del Monte; Fuente Sandoval; Fuente El Chorro; Fuente Los Bellacos; Fuente El Cruce; Fuente de las Lomillas del Pilar; Pozo Valdés.

Nerja: Fuente del Esparto; Fuentesanta; Manantial de Maro; Fuente Los Cahorros; Fuente del Badén.

Periana: Fuente Los Peñones; Fuente la Muela; Fuente Aguadero; Manantial de Guaro; Fuente de las Monjas; Fuentes del Cañuelo; Fuente Marchamona; Fuente del Cerro López; Fuente Almanzora (ferruginosa); Fuente Los Pinales; Manantial de la Peña; Baños de Vilo (termales).

Rincón de la Victoria: Fuentes del arroyo Granadilla; Fuente del cortijo Blanco; Fuente la Noreta; Fuentes de Santa Teresa; Fuente de Benajarafe; Fuente de Pata Seca.

Riogordo: Nacimiento del Borbollón.

Salares: Las Zorreras; El Juncal; Fuente Ocaña.

Sayalonga: Fuente del Cid (Madoz); Fuente Alfaguara (Catastro de Ensenada); Fuente La Aljibe. *Sedella*: Fuentes de la Loma de Cuascuadra; Fuente de Chorcar de Lucas; Fuente del Fuerte.

TOPÓNIMOS RELACIONADOS CON EL AGUA

Alcubilla: -Alcubilla, arroyo. Málaga Este. Arroyo que sale de una alcubilla (con numerosos yacimientos medievales en sus márgenes)¹⁸.

Aljibe: Sayalonga (yacimiento medieval); Macharaviaya (yacimiento medieval).

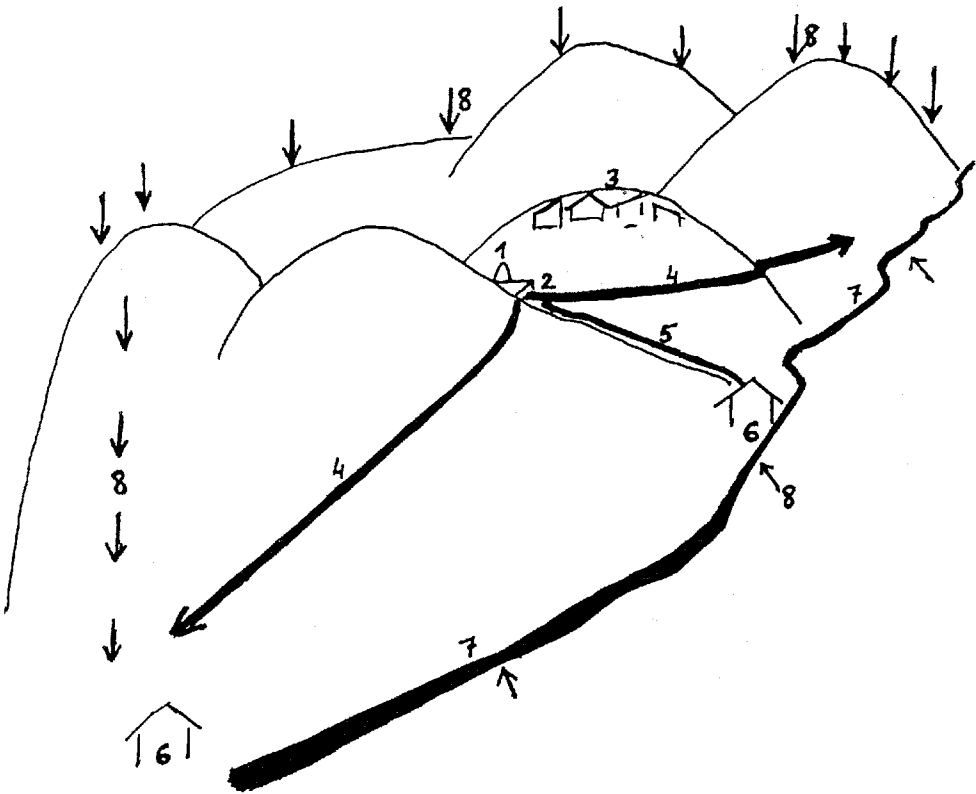
Noria: Nerja (yacimiento medieval); Iznate (No comprobado); Santillán (yacimiento medieval). Torrox¹⁹. *Almiyah*: (Las aguas). Almayate. Vélez. Yacimiento medieval.

17. El repartimiento de Comares, fue publicado por BEJARANO ROBLES, F y VALLVÉ BERMEJO, J.: *Repartimiento de Comares (1487-1496)*. Barcelona 1974.

18. Composiciones. A.M.M., fol. 482-482v.

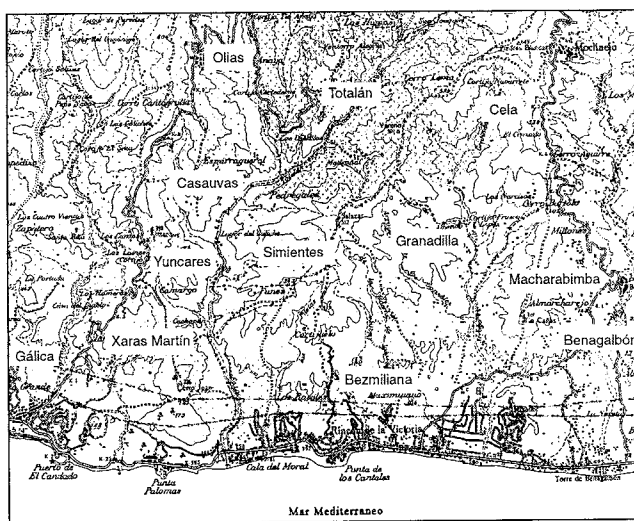
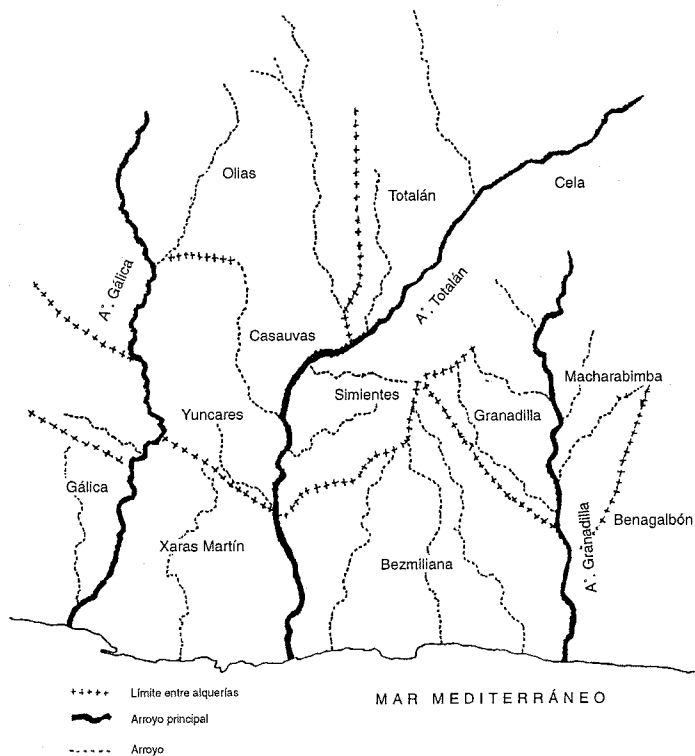
19. *Historia de Torrox*. Manuscrito de principios del siglo XIX. Archivo Municipal de Málaga. 2/111.

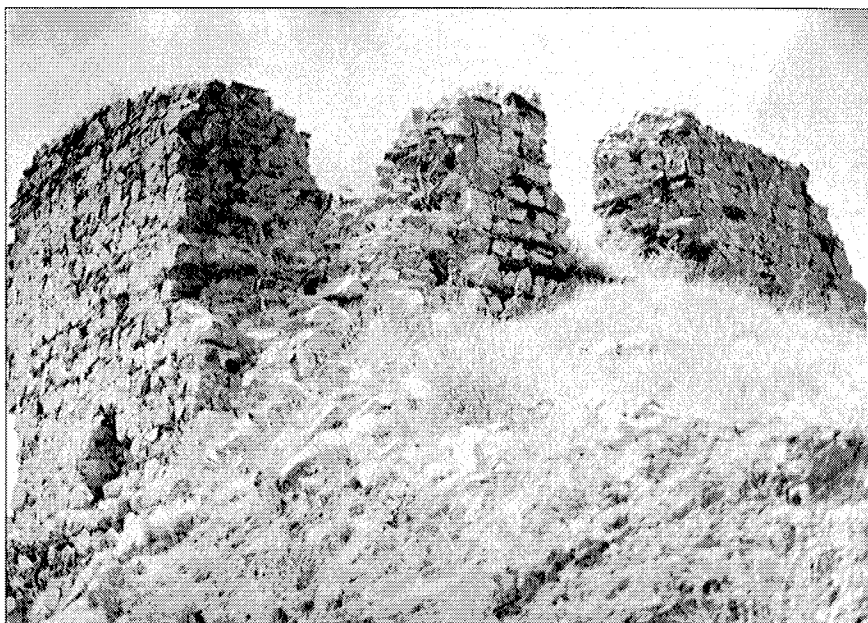
Fájara (Alfaguara): Canillas del Aceituno. Fuente Alfaguara en Cómpea.
Padules (turno de riego): Comares (Repartimiento de Comares). Papules en Torrox (H^a. de Torrox. Mss.) *Algamitas* (Pozo lleno): Málaga (Composiciones de Tierras. Mss.)



1.- Fuente; 2.- Alberca; 3.- Alquería; 4.- Acequia; 5.- Canal-acequia del arroyo secundario; 6.- Molino; 7.- Arroyo principal; 8.- Límites de las tierras de la alquería.

Fig. 1.

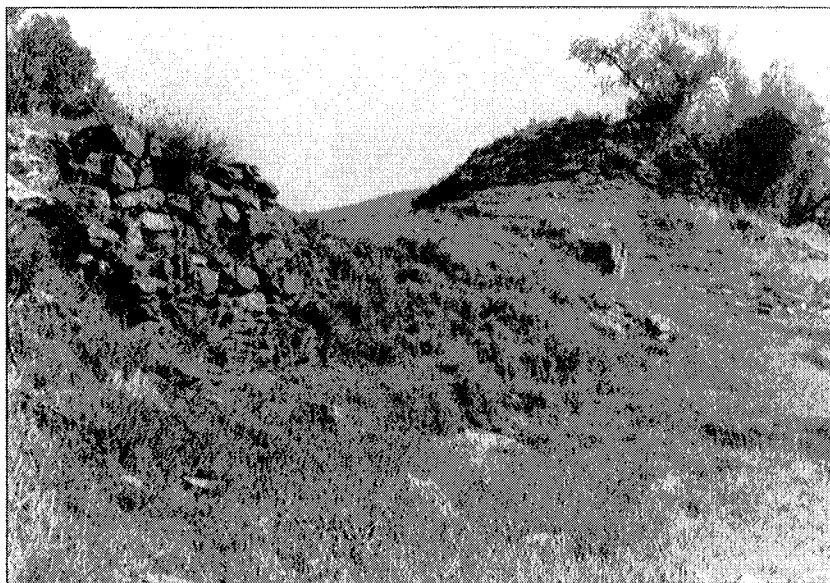




Lám. 1. La torre del despoblado de Granadilla



Lám. 2. Azud de origen medieval en el arroyo Gállica



Lám. 3. La torre y el despoblado de Gálica



Lám. 4. La torre del despoblado de Simientes