

Boletín de la Asociación Provincial de
Museos Locales de
Córdoba



nº 4 • año 2003

Índice

Pág.

Memoria de la Asociación durante 2003 Fernando Leiva Briones. <i>Secretario de la Asociación</i>	9
--	---

Esteban Márquez Triguero *In Memoriam* _____

<i>In Memoriam: Esteban Márquez Triguero, Prospector, Graduado en Ingeniería de Minas</i> Antonio Daza Sánchez y Manuel Cano García <i>Museo Histórico de Belmez y del Territorio Minero</i>	23
---	----

Esteban Márquez Triguero “Aniano” Rafael Hernando Luna. <i>Seminario Antonio Carbonell de la EUP de Belmez</i>	25
---	----

Esteban Márquez Triguero y la Minería Romana en la Sierra Morena Cordobesa Antonio Martínez Castro. <i>Museo Histórico Local “Juan Bernier”</i>	29
---	----

Esteban Márquez Triguero y la formación de la superficie lunar Antonio Martínez Castro. <i>Licenciado en Geografía e Historia</i>	43
---	----

Esteban Márquez Triguero, <i>In Memoriam</i> Fernando Leiva Briones. <i>Director-Conservador del Museo de Fuente-Tójar</i> ...	55
--	----

Esteban Márquez Triguero, el último humanista del Valle de los Pedroches Francisco Godoy Delgado. <i>Arqueólogo</i>	59
---	----

En recuerdo de Esteban Márquez Triguero José Antonio Morena López. <i>Arqueólogo</i>	65
--	----

Esteban Márquez Triguero. Un ejemplo a seguir Manuel Moreno Valero. <i>Cronista Oficial de Pozoblanco</i>	71
---	----

Museos _____

Belmez. Museo Histórico Municipal y del Territorio Minero Manuel Cano García. <i>Director del Museo</i>	81
---	----

<ul style="list-style-type: none"> - Vida y muerte durante la Prehistoria en el Término Municipal de Belmez B. Gavilán Ceballos y J.C. Vera Rodríguez <i>Arqueólogos Directores de la Excavación de Urgencia del Dolmen Casas de don Pedro</i> 87 	
Cabra. Museo Arqueológico Municipal Julián García García. <i>Director del Museo</i> 95 <ul style="list-style-type: none"> - Las monedas hispano-musulmanas del Museo Arqueológico Municipal de Cabra Rafael Frochoso Sánchez 99 	
Cañete de las Torres. Museo Histórico Municipal M ^a José Luque Pompas. <i>Directora del Museo</i> 105	
La Carlota. Museo Histórico Local “Juan Bernier” Antonio Martínez Castro. <i>Director del Museo</i> 119 <ul style="list-style-type: none"> - La Guía del Museo Histórico de La Carlota, un intento de divulgación mediadora entre Ciencia y Sociedad Antonio Martínez Castro y Fernando Javier Tristell Muñoz <i>Museo Histórico Local “Juan Bernier”</i> 125 	
Fuente Tójar. Museo Histórico Municipal Fernando Leiva Briones. <i>Director-Conservador del Museo</i> 151 <ul style="list-style-type: none"> - Parroquia de Nuestra Señora del Rosario. Propuesta para la declaración de B.I.C. (Bien de Interés Cultural). Avance Sonia Osuna González. <i>Museo de Fuente-Tójar</i> 155 	
Lucena. Museo Arqueológico y Etnológico Daniel Botella Ortega. <i>Director del Museo</i> 183	
Montilla. Museo Histórico Local Asociación de Arqueología Agrópolis 203 <ul style="list-style-type: none"> - Conservación y Restauración de un grupo de piezas de diversos materiales Inmaculada Concepción Muñoz Matute. <i>Restauradora</i> Raimundo Ortiz Urbano. <i>Arqueólogo</i> 207 	
Montoro. Museo Arqueológico Municipal Santiago Cano López. <i>Director-Conservador del Museo</i> 227 <ul style="list-style-type: none"> - Minerales y rocas en el Museo de Montoro Santiago Cano López. <i>Doctor en Filología Clásica</i> 231 	

<ul style="list-style-type: none"> - El capitel jónico del Museo Histórico Municipal de Montoro (Córdoba) Esperanza Rosas Alcántara. <i>Lda. en Historia del Arte</i>	237
Monturque. Museo Histórico Local Pablo Saravia Garrido. <i>Director del Museo</i>	243
Palma del Río. Museo Municipal Rafael Nieto Medina. <i>Conservador del Museo</i>	249
<ul style="list-style-type: none"> - Las puertas del recinto amurallado de Palma del Río (Córdoba). Dos ejemplos de arquitectura defensiva almohade Rafael Nieto Medina 	255
Priego de Córdoba. Museo Histórico Municipal Rafael Carmona Ávila. <i>Director del Museo. Arqueólogo Municipal</i>	263
Priego de Córdoba. Patronato Municipal “Niceto Alcalá Zamora” Francisco Durán Alcalá. <i>Director del Museo</i>	309
Puente Genil. Museo Histórico Local Francisco Esojo Aguilar. <i>Director del Museo</i>	327
La Rambla. Casa-Museo Alfonso Ariza M ^a Lorena Muñoz Elcinto. <i>Técnico de Patrimonio</i>	337
<ul style="list-style-type: none"> - Barro con historia en la “Casa-Museo Alfonso Ariza” Curso de Cerámica Histórica en La Rambla José Luis Parra Jurado. <i>Monitor del Curso de Cerámica Histórica</i> 	343
Córdoba. Museo Regina Jesús Cabello Pérez. <i>Director del Museo</i>	351
Santaella. Museo Municipal Joaquín Palma Rodríguez, Juan M. Palma Franquelo y Francisco J. del Moral Aguilar <i>Equipo directivo del Museo Municipal</i>	359
<ul style="list-style-type: none"> - Acerca de la inscripción funeraria de Annula (Santaella, Córdoba) Fernando Leiva Briones 	361

Torrecampo. Casa-Museo “Posada del Moro”	
- Puntas de flecha tartésicas del Valle de los Pedroches tipo “Benamejí o Macalón” presentes en la Casa-Museo “Posada del Moro” de Torrecampo	
Fernando Leiva Briones. <i>Museo de Fuente-Tójar (Córdoba)</i>	369

Villa del Río. Museo Histórico Municipal	
M ^a de los Ángeles Clémentson Lope. <i>Conservadora del Museo</i>	385
- El almacenamiento de cereales en Villa del Río durante la Antigüedad: el campo de silos del Cerro San Cristóbal	
Francisco Pérez Daza	
José A. Morena López	389

Asociaciones y Colaboraciones_____

Ad Aras. Asociación de Amigos del Museo Histórico Local de La Carlota	
Antonio Martínez Castro	407

Castil de Campos (Priego de Córdoba). Casa-Museo de Artes y Costumbres Populares	
Máximo Ruiz-Burruecos Sánchez	
<i>Presidente de la Asociación Cultural de Castil de Campos</i>	409

Patrimonio Cultural: una muestra de la herencia culinaria en los pueblos de Fuente-Tójar y de Santaella (Córdoba)	415
--	-----

Publicación de artículos	
Normas para la presentación de originales	433

Museos



Palma del Río



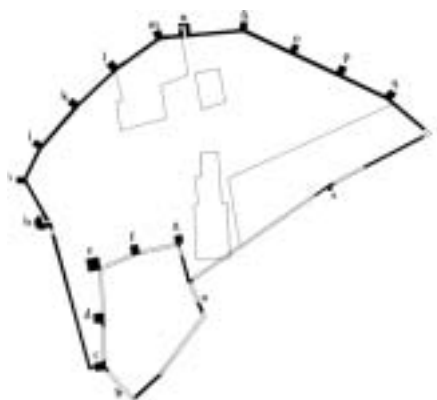
Las puertas del recinto amurallado de Palma del Río (Córdoba). Dos ejemplos de arquitectura defensiva almohade

Rafael Nieto Medina

Introducción

El recinto amurallado de Palma del Río se localiza en la zona noroccidental del actual casco urbano, coincidiendo con el sector de mayor altitud del mismo. Aunque originalmente se componía de dos estructuras diferenciadas, alcazaba y muralla defensiva de la villa, hoy sólo podemos contemplar la segunda de estas construcciones, quedando como testigos de la primera únicamente la base de los cinco torreones que delimitaban la planta del castillo y algunos restos de paredones aislados (lugar conocido como Mesa de San Pedro). No obstante, paradójicamente, la cerca que rodeaba a la primitiva villa de Palma, a la que el historiador almohade Ibn Sahib al-Sala llama *Balma* a fines del siglo XII, se conserva prácticamente en su totalidad, luciendo aún en algunas zonas elementos constructivos como almenas, matacanes, escaleras de acceso a las torres, adarve, etc., conformando uno de los recintos amurallados más completos de Andalucía.

Tanto el castillo como la muralla de



Plano del recinto amurallado de Palma del Río.

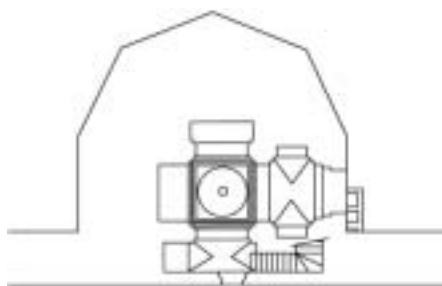
la villa presentan planta irregular, situándose el primero en el ángulo noroeste del recinto. Todo el flanco sudoeste quedaba totalmente delimitado por el curso del río Genil, que hacía las veces de foso defensivo, lo cual explica el que toda esta zona de la muralla no se reforzara con torreones. Por contra, el resto de la cerca, que se dispone de forma subradial en su parte noreste, se encuentra fortalecida por abundantes torres de planta cuadrada, salvo una que es heptagonal, y sobresalientes al exterior. La cerca es un muro de tapial. Una definición generalizada del tapial podemos concre-

tarla como la formación de fábricas efectuadas con barro moldeado "in situ" entre unos tableros de madera, denominados tapialeras, sujetos entre sí mediante unos travesaños horizontales, palos de madera, en nuestra zona encina generalmente, llamados latiguillos, agujas o cárceles. Centrándonos en el material, el tapial se construyó a base de tierra roja del lugar, arcilla, aunque para evitar la contracción de la misma, a tres partes de ésta se le añadieron dos partes de arena y tres de grava.

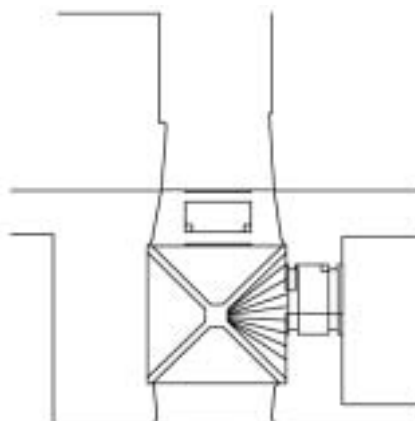
Las demás torres de la cerca alcanzan los once metros de altura, son macizas en su parte inferior hasta la altura del adarve de la muralla, unos ocho metros, con una habitación cubierta con bóveda de ladrillo y azotea con escalerilla de acceso. Se conservan algunas almenas de forma cuadrangular o piramidal (en la torre heptagonal).

Los accesos al recinto

Toda la vida de comunicación con el exterior de las ciudades fortificadas



Plano Puerta Norte o Arquito Quemado.



Plano Puerta del Sol

queda canalizada en las puertas abiertas en la muralla, en las que se iniciaban los caminos que conducían a los principales núcleos urbanos más próximos. El número de puertas de cada ciudad estaba en relación con su importancia y con la estructura de su solar o relieve (así, poseían tres puertas las ciudades de Algeciras, Coimbra, Mallorca, Valencia, Écija; siete puertas en Córdoba, etc.)¹.

Las puertas se cerraban de noche y la ciudad quedaba incomunicada con el exterior. Todas tenían su guardián, que acostumbraba a habitar en la cámara alta sobre la puerta, en caso de haberla, o en la de una torre inmediata. Estaba obligado a abrirla y cerrarla a las horas convenidas².

Otra de las funciones básicas de las puertas, además de su carácter de ingreso fortificado, es que cumplían

¹ TORRES BALBÁS, L. *Ciudades hispano-musulmanas*. Tomo II. Pág. 603.

² *Ibid.* Pág. 604.

una función fiscal, pues en ellas se cobraba impuesto por casi todas las mercancías que ingresaban en la ciudad y a veces por las que salían.

Las puertas, portones de dos hojas, que al estar abiertas se adosaban y giraban sobre un eje y quicialeras, solían ser lugares, por ser más débiles, propicios al ataque de los asaltantes. Al ser el principal punto vulnerable del recinto, merecen del constructor una atención especial ³. En este sentido se solían colocar unas estructuras voladizas, que sobresalen de las torres y muros y cuyo suelo se encuentra parcialmente ahuecado (matacanes), lo que permite poder hostigar verticalmente al enemigo,

arrojándoles piedras, flechas, aceite o agua hirviendo. Para evitar su incendio, las hojas solían forrarse con chapas de hierro bien clavadas, lo que valió a varias el nombre de *bab al-hadid* (puerta de hierro), como así fue en Córdoba, Sagunto y Huesca ⁴. Por último, el propio trazado de la puerta constituía el principal ingenio defensivo: las denominadas puertas en recodo. Dicho sistema estaba compuesto por una doble puerta, formando generalmente ángulo recto, para que en caso de que el atacante traspasase la primera de ellas, los defensores no daban por perdida la defensa de la puerta, dado que el atacante debía enfrentarse a traspasar una segunda puerta. Este sistema supone una mo-



Torre heptagonal que alberga la puerta denominada "Arquito Quemado". Foto: M. Pijuán.



Puerta del Sol. Foto: Rafa Nieto.

³ MAZZONI-GUINTARD, C. *Ciudades en Al-Andalus*. Pág. 78.

⁴ TORRES BALBAS, L. *Ciudades hispano-musulmanas*. Tomo II. Pág. 604.

dificación respecto a las puertas realizadas con fecha anterior en el mundo islámico (arco flanqueado por dos torres), pues la parte de ingreso al estar en uno de los costados de la torre y no en su frente, quedaba dominada desde el adarve de la muralla inmediata, la terraza de la torre y, en el caso de las puertas de Palma del Río, por una torre cercana⁵.

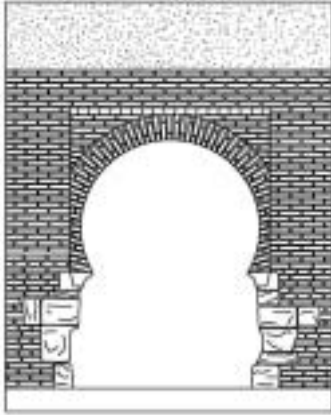
El recinto amurallado de Palma contaba con dos puertas en recodo, construidas poco antes de 1366⁶. La llamada **“Puerta del Sol”**, en el lado Este, era una puerta en recodo apoyada en un torreón preexistente, con entrada lateral bajo control de la muralla y protegida, además, por un matacán del que aún se conservan algunas de las ménsulas que lo formaban. La puerta de entrada al abrirse quedaba alojada en el muro entre dos arcos de herradura de ladrillo. Estos arcos están enmarcados en un alfiz rehundido cuyo dintel presenta una moldura de ladrillos esquinados. El espacio interior entre puertas fue cubierto con una crucea de arcos en diagonal a modo de nervios sobre ménsulas en esquina de piedra labrada y con clave también de piedra en la que se esculpen cuatro escudos. Sobre estos nervios de ladrillo se sitúa una bóveda gallonada de ladrillo en sardinel. Esta bóveda soportaría un segundo piso que fue transformado en el siglo XVI como habitación del Palacio de los Portocarrero, abriéndose en su frente un gran balcón renacentista. En planta baja se abrió un hueco para

permitir un mejor acceso al recinto, perdiendo de esta manera el carácter defensivo que poseía la puerta. Como ya indicamos antes, el ingreso abierto en el costado de la torre, protegido por ésta, el lienzo de muralla y un torreón inmediato buscaba que el asaltante presentara siempre su costado derecho descubierto.

La otra puerta en recodo se sitúa en el lado Norte del recinto. Recibe el nombre de **“Puerta o Arquito Que-mado”**. Es de planta heptagonal. Aprovecha uno de los torreones almohades y está realizada con paramentos de tapial reforzados por ladrillo en esquinas y verdugadas. Al igual que ocurre en la Puerta del Sol, también se conserva el matacán sobre la puerta exterior. En el siglo XVIII, el espacio interior fue transformado en capilla dedicada a la Virgen de las Angustias. Fray Ambrosio de Torres describe perfectamente esta puerta: *“A lo último del lugar, por la parte que mira hacia el Guadalquivir, hay una alta torre o fuerte baluarte de la fortaleza que llaman el Castillo, que en lo antiguo era donde Palma tenía su mayor defensa. Debajo de esta torre hay una puerta que, cuando estaba el pueblo reducido al solo recinto de sus muros, era la más fuerte y principal defensa. Hace en su entrada un corto recodo por el lado de la siniestra mano para buscar en otra puerta la salida; ardid que inventó el arte militar para que, si acaso se apoderase el sitiador de una puerta, no perdie-*

⁵ Ibid. Pág. 618.

⁶ NIETO CUMPLIDO, M. *Historia de Córdoba. Vol. II. Islam y Cristianismo*. Pág. 300.



Alzado de la Puerta del Sol. Dibujo: Rafa Nieto.

sen los sitiados la esperanza, quedando otra puerta para su defensa. En este corto sitio que media de arco a arco, o de puerta a puerta, está colocada esta milagrosa imagen [Virgen de las Angustias] (...)”⁷.

La Puerta del Sol en la actualidad

En 1995 comenzó a redactarse el **Plan Especial de Protección del Con-**

junto Histórico (PEPCH)⁸, documento realizado por los arquitectos José Miguel Asensio, Jorge Benítez y Gabriel Rebollo, con el asesoramiento de los historiadores Juan Antonio Egea Aranda y Rosa María García Naranjo y de la arqueóloga M^a Reyes Lopera Delgado. Dicho Plan consta de una serie de propuestas que, en definitiva, pretenden potenciar la imagen y el uso del recinto amurallado de Palma. Una de dichas propuestas tiene como ámbito de actuación la Puerta del Sol, recuperándose la imagen de dicha puerta y lienzos contiguos de la muralla. Para ello se ha procedido a demoler recientemente el edificio/cochera que la encubría en uno de sus lados, dejando al descubierto un lienzo de muralla almohade, el acceso original al recinto y parte de un torreón. En la actualidad se puede observar el cambio visual que ha provocado la demolición del inmueble adosado, proporcionando una enorme legibilidad a una de las zonas más importantes del recinto.



Recodo del pasadizo de ingreso de la Puerta del Sol. Foto: Rafa Nieto.



Estado de la Puerta del Sol una vez demolido el edificio/cochera adosado a ella. Foto: Rafa Nieto.

⁷ TORRES Y ORDEN, FRAY AMBROSIO. *Palma Ilustrada*. Págs. 97-98.

⁸ Una vez finalizada su redacción, quedó aprobado por el Pleno del Iltre. Ayuntamiento de Palma del Río y, posteriormente, por la Delegación Provincial de Cultura de la Junta de Andalucía.