

Boletín de la Asociación Provincial de  
Museos Locales de  
**Córdoba**



nº 4 • año 2003

# Índice

Pág.

<b>Memoria de la Asociación durante 2003</b> Fernando Leiva Briones. <i>Secretario de la Asociación</i> .....	9
--	---

## **Esteban Márquez Triguero *In Memoriam*** \_\_\_\_\_

<b><i>In Memoriam: Esteban Márquez Triguero, Prospector, Graduado en Ingeniería de Minas</i></b> Antonio Daza Sánchez y Manuel Cano García <i>Museo Histórico de Belmez y del Territorio Minero</i> .....	23
---	----

<b>Esteban Márquez Triguero “Aniano”</b> Rafael Hernando Luna. <i>Seminario Antonio Carbonell de la EUP de Belmez</i> ....	25
---	----

<b>Esteban Márquez Triguero y la Minería Romana en la Sierra Morena Cordobesa</b> Antonio Martínez Castro. <i>Museo Histórico Local “Juan Bernier”</i> .....	29
---	----

<b>Esteban Márquez Triguero y la formación de la superficie lunar</b> Antonio Martínez Castro. <i>Licenciado en Geografía e Historia</i> .....	43
---	----

<b>Esteban Márquez Triguero, <i>In Memoriam</i></b> Fernando Leiva Briones. <i>Director-Conservador del Museo de Fuente-Tójar</i> ...	55
--	----

<b>Esteban Márquez Triguero, el último humanista del Valle de los Pedroches</b> Francisco Godoy Delgado. <i>Arqueólogo</i> .....	59
---	----

<b>En recuerdo de Esteban Márquez Triguero</b> José Antonio Morena López. <i>Arqueólogo</i> .....	65
--	----

<b>Esteban Márquez Triguero. Un ejemplo a seguir</b> Manuel Moreno Valero. <i>Cronista Oficial de Pozoblanco</i> .....	71
---	----

## **Museos** \_\_\_\_\_

<b>Belmez. Museo Histórico Municipal y del Territorio Minero</b> Manuel Cano García. <i>Director del Museo</i> .....	81
---	----

<ul style="list-style-type: none"> <li>- <b>Vida y muerte durante la Prehistoria en el Término Municipal de Belmez</b> B. Gavilán Ceballos y J.C. Vera Rodríguez <i>Arqueólogos Directores de la Excavación de Urgencia del Dolmen Casas de don Pedro</i> ..... 87</li> </ul>	
<b>Cabra. Museo Arqueológico Municipal</b> Julián García García. <i>Director del Museo</i> ..... 95 <ul style="list-style-type: none"> <li>- <b>Las monedas hispano-musulmanas del Museo Arqueológico Municipal de Cabra</b> Rafael Frochoso Sánchez ..... 99</li> </ul>	
<b>Cañete de las Torres. Museo Histórico Municipal</b> M <sup>a</sup> José Luque Pompas. <i>Directora del Museo</i> ..... 105	
<b>La Carlota. Museo Histórico Local “Juan Bernier”</b> Antonio Martínez Castro. <i>Director del Museo</i> ..... 119 <ul style="list-style-type: none"> <li>- <b>La Guía del Museo Histórico de La Carlota, un intento de divulgación mediadora entre Ciencia y Sociedad</b> Antonio Martínez Castro y Fernando Javier Tristell Muñoz <i>Museo Histórico Local “Juan Bernier”</i> ..... 125</li> </ul>	
<b>Fuente Tójar. Museo Histórico Municipal</b> Fernando Leiva Briones. <i>Director-Conservador del Museo</i> ..... 151 <ul style="list-style-type: none"> <li>- <b>Parroquia de Nuestra Señora del Rosario. Propuesta para la declaración de B.I.C. (Bien de Interés Cultural). Avance</b> Sonia Osuna González. <i>Museo de Fuente-Tójar</i> ..... 155</li> </ul>	
<b>Lucena. Museo Arqueológico y Etnológico</b> Daniel Botella Ortega. <i>Director del Museo</i> ..... 183	
<b>Montilla. Museo Histórico Local</b> Asociación de Arqueología Agrópolis ..... 203 <ul style="list-style-type: none"> <li>- <b>Conservación y Restauración de un grupo de piezas de diversos materiales</b> Inmaculada Concepción Muñoz Matute. <i>Restauradora</i> Raimundo Ortiz Urbano. <i>Arqueólogo</i> ..... 207</li> </ul>	
<b>Montoro. Museo Arqueológico Municipal</b> Santiago Cano López. <i>Director-Conservador del Museo</i> ..... 227 <ul style="list-style-type: none"> <li>- <b>Minerales y rocas en el Museo de Montoro</b> Santiago Cano López. <i>Doctor en Filología Clásica</i> ..... 231</li> </ul>	

<ul style="list-style-type: none"> <li>- <b>El capitel jónico del Museo Histórico Municipal de Montoro (Córdoba)</b> Esperanza Rosas Alcántara. <i>Lda. en Historia del Arte</i> .....</li></ul>	237
<b>Monturque. Museo Histórico Local</b> Pablo Saravia Garrido. <i>Director del Museo</i> .....	243
<b>Palma del Río. Museo Municipal</b> Rafael Nieto Medina. <i>Conservador del Museo</i> .....	249
<ul style="list-style-type: none"> <li>- <b>Las puertas del recinto amurallado de Palma del Río (Córdoba). Dos ejemplos de arquitectura defensiva almohade</b> Rafael Nieto Medina .....</li> </ul>	255
<b>Priego de Córdoba. Museo Histórico Municipal</b> Rafael Carmona Ávila. <i>Director del Museo. Arqueólogo Municipal</i> .....	263
<b>Priego de Córdoba. Patronato Municipal “Niceto Alcalá Zamora”</b> Francisco Durán Alcalá. <i>Director del Museo</i> .....	309
<b>Puente Genil. Museo Histórico Local</b> Francisco Esojo Aguilar. <i>Director del Museo</i> .....	327
<b>La Rambla. Casa-Museo Alfonso Ariza</b> M <sup>a</sup> Lorena Muñoz Elcinto. <i>Técnico de Patrimonio</i> .....	337
<ul style="list-style-type: none"> <li>- <b>Barro con historia en la “Casa-Museo Alfonso Ariza”</b> <b>Curso de Cerámica Histórica en La Rambla</b> José Luis Parra Jurado. <i>Monitor del Curso de Cerámica Histórica</i> .....</li> </ul>	343
<b>Córdoba. Museo Regina</b> Jesús Cabello Pérez. <i>Director del Museo</i> .....	351
<b>Santaella. Museo Municipal</b> Joaquín Palma Rodríguez, Juan M. Palma Franquelo y Francisco J. del Moral Aguilar <i>Equipo directivo del Museo Municipal</i> .....	359
<ul style="list-style-type: none"> <li>- <b>Acerca de la inscripción funeraria de Annula (Santaella, Córdoba)</b> Fernando Leiva Briones .....</li> </ul>	361

**Torrecampo. Casa-Museo “Posada del Moro”**  
- **Puntas de flecha tartésicas del Valle de los Pedroches tipo “Benamejí o Macalón” presentes en la Casa-Museo “Posada del Moro” de Torrecampo**  
Fernando Leiva Briones. *Museo de Fuente-Tójar (Córdoba)* ..... 369

**Villa del Río. Museo Histórico Municipal**  
M<sup>a</sup> de los Ángeles Clémentson Lope. *Conservadora del Museo* ..... 385  
- **El almacenamiento de cereales en Villa del Río durante la Antigüedad: el campo de silos del Cerro San Cristóbal**  
Francisco Pérez Daza  
José A. Morena López ..... 389

## **Asociaciones y Colaboraciones**\_\_\_\_\_

**Ad Aras. Asociación de Amigos del Museo Histórico Local de La Carlota**  
Antonio Martínez Castro ..... 407

**Castil de Campos (Priego de Córdoba). Casa-Museo de Artes y Costumbres Populares**  
Máximo Ruiz-Burruecos Sánchez  
*Presidente de la Asociación Cultural de Castil de Campos* ..... 409

**Patrimonio Cultural: una muestra de la herencia culinaria en los pueblos de Fuente-Tójar y de Santaella (Córdoba)** ..... 415

**Publicación de artículos**  
Normas para la presentación de originales ..... 433

# Museos



# Puente Genil



# Puente Genil

## Museo Histórico Local

**Francisco Esojo Aguilar**

*Director del Museo*

### 1.- Introducción

El Museo Histórico Local de Puente Genil es una institución de carácter municipal, encargada de conservar, exponer, difundir e investigar el PATRIMONIO arqueológico de esta población y su comarca. Este museo, creado en 1981 por acuerdo plenario del Ilustre Ayuntamiento de Puente Genil, desde Mayo de 1997 forma parte de la Red de Museos de la Comunidad Autónoma de Andalucía, según Orden de la Consejería de Cultura de 31 de Marzo de 1997 (BOJA nº 56 de 15 de Mayo de 1.997).

Con una exposición didáctica de los fondos pretendemos que el museo sirva para acercar al ciudadano hacia su pasado histórico y fomente en él una conciencia de respeto y protección hacia su PATRIMONIO. En el marco de un amplio campo de actuaciones tendentes a conseguir los objetivos anteriormente expuestos, a lo largo de 2003 el Museo Histórico Local de Puente Genil ha llevado a cabo una serie de actuaciones, de las cuales informamos a continuación.

### 2.- Actuaciones en el Museo

#### 2.1.- Fondos

En el año 2003 los fondos materiales del museo se han incrementado en 15 nuevas piezas, del número de inventario 01563 al nº 01577. Estas piezas, una vez registradas e inventariadas se encuentran expuestas en las salas de exposición del museo y de ellas destacaríamos: En primer lugar un lote de 4 cerámicas de época Moderna, aparecidas al realizarse obras de ampliación en el edificio del actual Ayuntamiento de Puente Genil, en la calle Don Gonzalo, 2. En segundo lugar; un lote de dos platos de cerámica vidriada y un fragmento de recipiente de vidrio aparecidos en el solar de la calle Don Gonzalo, 28, que fueron entregados al Museo por el Área de Patrimonio del Ayuntamiento en el pasado mes de mayo.

Para una mejor gestión de los fondos, el registro y catalogación de ellos se ha informatizado mediante el programa informático LOTUS-APPROACH, programa informático si-



milar al de otros museos locales de nuestra provincia. Esto nos permite agilizar la consulta sobre la información de cada pieza, facilita ésta a los investigadores interesados en el estudio de ellos y permite una unificación de criterios en los diversos campos del registro con los de otros museos.

En lo referente a la exposición de las piezas, en el mes de marzo en la Sala I se ha realizado la remodelación de las vitrinas nº 3 y 4, en las que se exponen materiales del mundo ibérico. Con esta remodelación pretendemos una mejor exposición de los fondos y la presentación de éstos a los visitantes de la forma más didáctica posible.

En la sala III (Sección de Etnografía) continuando la labor iniciada en



Museo de Puente Genil. Claustro del Convento La Victoria

2001 se están incorporando una serie de materiales etnográficos ( envases, instrumental, maquinaria, maquetas), relacionados con el cultivo del membrillo y posterior elaboración de forma tradicional en “carne de membrillo”. Actividad ésta muy peculiar de Puente Genil y de larga tradición industrial. Con esta sección de Etnografía el Museo Histórico Local de Puente Genil pretende conservar y divulgar ese PATRIMONIO más reciente, actualmente en peligro de extinción, debido a los rápidos avances tecnológicos de la industria agroalimentaria.

#### 1.2.- Equipamientos

En lo referente a la exposición de los fondos, al igual que años anteriores, en el año 2003 se han continuado las mejoras en cuanto a la exposición y divulgación de la piezas expuestas en las vitrinas nº 3 y 4 de la Sala I (mundo ibérico). En estas dos vitrinas se renovado la cartelería mediante la incorporación de paneles de PVC con texto e ilustraciones a color, se ha mejorado la iluminación de las vitrinas y los fondos se han colocado sobre una serie de elementos de metacrilato (cilindros, prismas...), con objeto de conseguir mejoras en la estética y presentación pedagógica de éstos.

Con destino a la sala de administración y taller de restauración se ha adquirido el siguiente equipamiento:

- 2 estanterías metálicas de 2.5 x 1.8 x 1.5 con envases de plástico para

guardar los fondos.

- 1 scanner modelo SCAM-TAK 2C
- 1 DREMEL.
- Instrumental de restauración (lá-  
piz de fibra vidrio, productos quími-  
cos,...)
- 1 flexo lupa.

### 2.3.- Horario de apertura y visitas

Durante el año 2003 el horario de apertura del Museo Histórico Local de Puente Genil ha sido sábados y domingos de 11 a 13.30 horas. Además desde el Área de Cultura del Ayuntamiento y se ha puesto en marcha la “visita guiada” al museo y casco histórico de esta población para grupos de escolares, tercera edad, asociaciones..., mediante **cita previa** al teléfono 957606191.

La visita al museo sábados y domingos es **gratuita**.

De enero a noviembre de 2003 en el horario normal de mañana han visitado el museo 1.450 personas y mediante la “visita guiada” el número de visitantes ha sido de 750. La cifra total de visitantes asciende a 2.200 en el año 2003 y muestra una media mensual durante los 10 meses de apertura de 220 persona.

Desde finales de noviembre el museo se encuentra cerrado por obras de acondicionamiento en la Sala II, debido a problemas de humedad en alguna de las paredes, a tratarse de un edificio antiguo.

MES	Nº VISITANTES
ENERO	170
FEBRERO	120
MARZO	172
ABRIL	134
MAYO	345
JUNIO	75
JULIO	50
AGOSTO	cerrado
SEPTIEMBRE	95
OCTUBRE	164
NOVIEMBRE	125
DICIEMBRE	cerrado
CITA PREVIA	750
TOTAL:	2.200

Del número total de visitantes durante el año 2003 destacaríamos el siguiente perfil: un 40 % son escolares de los centros de Primaria, ESO y Bachillerato de la población y de otras poblaciones de las provincias de Córdoba y Sevilla (Cabra, Aguilar de la Frontera, Estepa, Herrera...). El 25 % han sido visitas de grupos de la tercera edad procedentes de diversas provincias andaluzas, que en su visita cultural y de ocio a Puente Genil tienen programada la visita a la población, una fábrica de membrillo, el museo y casco histórico de esta población. El 20 % son asociaciones de tipo cultural de la comarca y provincia, que vienen a conocer el Patrimonio histórico de Puente Genil y de dentro de ello visitan el museo. El 15 % restante son visitantes no ascritos a los grupos anteriormente citados, procedentes de nuestra comunidad autónoma, de otras de España y un

reducido grupo de visitantes procedentes de la U.E. (Francia, Inglaterra, Alemania).



Escultura y mosaico romano

### 3.- Publicaciones-Divulgación

Durante el primer trimestre de 2003 se ha estado trabajando en la preparación de la "Guía del Museo Histórico Local de Puente Genil", publicación actualmente en imprenta, que será editada de forma conjunta por la Diputación Provincial, Ayuntamiento de Puente Genil y Cajasur. Publicación bilingüe (castellano-inglés), con textos, fotografías e ilustraciones en color y que forma parte de una colección de "Guías de los Museos de la provincia de Córdoba". La publicación del Museo de Puente Genil tiene los siguientes contenidos:

- Medio físico, población y economía.
- Historia, Patrimonio y cultura.
- Fiestas y Semana Santa.
- El Museo: edificio, sus fondos y secciones.
- Visión diacrónica de la arqueología de la zona.

Como en años anteriores y coincidiendo con el "Día Internacional de los Museos", este museo ha llevado a cabo una serie de actividades conmemorativas y de divulgación de las cuales destacamos las siguientes:

- Entrega a escolares en su visita al museo de una serie de pegatinas realizadas por la Asociación Provincial de Museos Locales de Córdoba.
- Realización de una serie de visitas a yacimientos arqueológicos de la zona por escolares del tercer ciclo de Primaria y ESO de la localidad.
- Hoja divulgativas de piezas del museo.

En el mes de junio se presentó a los medios de comunicación el video realizado por PTV de Córdoba sobre el Museo Histórico Local de Puente Genil, el cual forma parte de una colección de videos sobre museos de la provincia de Córdoba financiados por el Área de Cultura de la Diputación Provincial y Delegación Provincial de Cultura.

Además de las actuaciones reseñadas; la labor de difusión e investigación del museo se ha completado con la asistencia a una serie de jornadas y conferencias organizadas por

diversas instituciones, en las cuales la dirección del museo ha participado en representación de éste y de la Asociación Provincial de Museos Locales de Córdoba.

#### 4.- Actuaciones sobre el Patrimonio

A lo largo del 2003, personal del museo ha llevado a cabo diversas visitas a los yacimientos arqueológicos del término municipal de Puente Genil para conocer su estado de conservación, daños causados en ellos por agentes naturales o humanos y realizar la actualización de la **base de datos** sobre sitios y yacimientos arqueológicos.

En enero de 2003 el Área de Patrimonio del Ayuntamiento depositó en el museo una serie de materiales cerámicos encontrados por trabajadores de la empresa San Pancracio, al realizarse obras de ampliación en el patio del actual Ayuntamiento, en la calle Don Gonzalo, 2. En dicho lugar; en un pozo ciego aparecieron una serie de cerámicas vidriadas de época moderna.



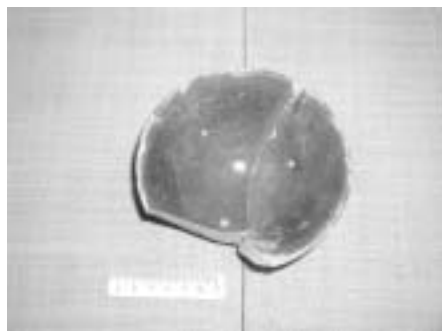
Calle Don Gonzalo, 2. Cerámica vidriada

En el mes de junio en un solar de la calle Don Gonzalo, 28 al realizarse extracción de tierra para la construcción de aparcamientos y viviendas aparecieron una serie de materiales (cerámica, vidrio) de época moderna. Gracias a la información facilitada al Ayuntamiento por D. Vicente Estrada Beltrán los materiales fueron recogidos por el Área de Patrimonio del Ayuntamiento, la cual los depositó en el museo.

En el mes de julio y ante una denuncia realizada en el museo por un particular, personal del museo se desplazó al yacimiento de “Los Calerines”, yacimiento catalogado desde 1988 y considerado un posible enclave rústico de época romana. El yacimiento se localiza al noroeste de la población de Puente Genil, junto a una zona catalogada en el PGOU de esta población como suelo industrial Polígono de “Los Arcos” en la cual se había realizado movimiento de tierras (rebaje de suelo) de forma ilegal. A causa de ello se ha destruido casi en su totalidad el yacimiento romano de Los Calerines.

De dicho hecho se realizó la oportuna denuncia a la Delegación Provincial de Cultura y resultado de ello fue la visita del técnico de esta Delegación A. Ibáñez Castro. De la inspección de los daños causados se pidió al Ayuntamiento realizará las gestiones para conocer a los responsables de dicho daño al yacimiento y la conveniencia de que se realizará una actuación de urgencia en la parte del yacimiento que aún se conserva.

Por último; ante la realización en la parte norte de la población del polígono industrial “Huerto del francés” por parte de EPSA y Ayuntamiento de Puente Genil, durante el mes de julio y agosto personal de museo, con la colaboración de la empresa constructora, ha realizado varias visitas a la zona con el fin de detectar posibles hallazgos arqueológicos ante los movimientos de tierra efectuados para la realización del saneamiento, viales y parcelas.



Plato cerámico. Solar Don Gonzalo, 28

## 5.- Curso y talleres

Como en años anteriores; durante los meses de julio y agosto de 2003 se han realizado en el museo una serie de cursos dirigidos a escolares de la localidad y estudiantes de Geografía e Historia. Con la realización de estos talleres el museo pretende introducir a los participantes en ellos en temas relacionados con la museología y la divulgación-preservación del Patrimonio.

- de 15 a 30 de julio en horario de mañana “taller sobre confección y

vestimenta en época ibérica y romana”, a cargo del colaborador del museo José Antonio. Torres. Resultado de este curso ha sido la confección de un traje de varón y mujer de época romana, que en la próxima remodelación de museo se incorporará al “telar ibero-romano”.

- de 1 a 15 de agosto curso sobre manejo de programa LOTUS-APROACH para elaboración de fichas de inventario y catalogación.

## 6.- Colaboraciones

El Museo Histórico Local de Puente Genil mantiene su colaboración habitual con todas aquellas personas e instituciones interesadas en el estudio de los fondos del museo, de los yacimientos de este término municipal y de su Patrimonio. De los contactos mantenidos durante el año 2003 destacamos los siguientes:

- Armin U. Stylow miembro de Instituto Arqueológico Alemán, que ha realizado el estudio de la epigrafía latina del museo.

- José Antonio Morena, coordinador del Boletín de la Asociación Provincial de Museos Locales.

- Rafael Carmona Ávila, director del museo de Priego de Córdoba, interesado en estudiar la numismática y materiales medievales del museo y coordinador de la futura exposición de “Arte ibérico de la provincia de Córdoba”, que realizará la Asociación de Museos y en la cual el museo de Puente Genil colaborará con la cesión de algunos de sus fondos.

- Carlos Márquez, profesor titular del Departamento de Arqueología de la UCO.

- Luis Alberto López Palomo, que ha realizado un estudio diacrónico de la arqueología de la zona.

Por último resaltar, que el museo mantiene una estrecha colaboración

con la Delegación Provincial de Cultura, con el Museo Arqueológico Provincial y con los restantes museos de la provincia, ya sea mediante contactos a nivel de museo, o bien por medio de proyectos comunes realizados a través de la Asociación Provincial de Museos Locales de Córdoba.