

# A IMPLANTACIÓN DA FORMACIÓN PROFESIONAL EN NAVARRA

---

*Javier Baigorri López*  
Comunidade Autónoma de Navarra

O Departamento de Educación do Goberno de Navarra, coma o resto das administracións educativas do Estado, é consciente dos grandes cambios que se presentan nas ensinanzas profesionais. Pero tamén é consciente das dificultades de todo tipo que axexan neste camiño de renovación.

Atopa-lo punto medio aristotélico entre o real e o ideal debe facer posible un cambio razoable que permita lava-la imaxe das ensinanzas profesionais e contribuír ó desenvolvemento económico e social do noso territorio. Nestes momentos, ademais, os deuses económicos non son favorables, e as expectativas do contorno productivo van actuar de catalizador na credibilidade da nova Formación Profesional.

Pero o deseño destas ensinanzas, a situación positiva do mercado de traballo, a maior aceptación social daquelas..., non son factores de éxito abondos. Cando a amplitude e a complexidade dun proxecto alcanza o nivel de cambio planeado na renovación das ensinanzas de Formación Profesional, faise necesario elaborar unha planificación sistemática na que debe intervir o maior número de actores.

A guía e a coordinación dunha empresa ambiciosa é un dos factores clave do seu éxito. Por iso, esta coordinación require un modelo potente de implantación.

Do mesmo modo que o desenvolvemento curricular require un modelo didáctico, a implantación institucional require un modelo administrativo-organizativo que actúe a modo de referente profesional e institucional.

Os esquemas do anexo deste artigo, dos que emanan os diferentes proxectos institucionais que está a desenvolver o Departamento de Educación e Cultura do Goberno de Navarra, serven de guía na complexa implantación da nova Formación Profesional.

## CRITERIOS XERAIS DE IMPLANTACIÓN

---

### FASES

---

A planificación da oferta de ciclos non pode facerse de modo previo e definitivo na súa totalidade. Debe existir capacidade correctora para varia-la

oferta en función do desenvolvemento destas ensinanzas e as respostas do contorno productivo. Neste sentido cabe distinguir as seguintes fases:

- Primeira fase: É a correspondente á implantación anticipada de ciclos e programas de garantía social. Mediante esta anticipación conséguese unha asimilación paulatina das novas ensinanzas e unha posibilidade correctora anterior á xeneralización. Esta fase, para os Ciclos Formativos medios, rematou o curso 1997/98, e para os Ciclos Formativos superiores, terminará no curso 1999/2000.

- Segunda fase: Nela implantaranse de modo xeneralizado os programas de garantía social, os ciclos medios e mailos ciclos superiores. Para os dous primeiros esta situación producírase no curso 1998/99 e para o último no curso 2000/01.

- Terceira fase: O desenvolvemento destas ensinanzas nos próximos cursos poderá facer aconsellable a implantación de novos títulos, a renovación dos existentes por outros ou a ampliación da oferta se os fluxos do alumnado cara á Formación Profesional se corresponden co que ocorre noutros países da volta (nestes momentos só o 40 % dos estudantes da postobligatoria realizan algún curso de Formación Profesional, fronte ó 70 % de Alemaña, o 71 % de Italia, o 65 % de Holanda ou o 55 % de Gran Bretaña). A planificación, polo tanto, debe ser algo vivo para os centros e que implique un proceso de análise no que participen centros, Administración educativa e axentes económicos e sociais.

## CENTROS

A base para a planificación da oferta de Ciclos Formativos estará constituída polos actuais Institutos que xa imparten Ciclos Formativos ou FP2, se ben poderanse ofrecer ensinanzas noutros centros.

Os centros que imparten Formación Profesional responden a diferentes modelos que convén definir. Algúns apuntamentos relacionados con esta decisión son os seguintes:

- Centros con Educación Secundaria e Formación Profesional

- Neste caso ofrécense todo tipo de ensinanzas: Secundaria Obrigatoria, Ciclos e Bacharelato.

- Son, en xeral, centros administrativamente fusionados de antigos centros de Bacharelato e de Formación Profesional, aínda que hai algunhas excepcións.

- Centros cunha modalidade de Bacharelato e Ciclos Formativos

- As ensinanzas impartidas corresponden a unha modalidade de Bacharelato e a Ciclos Formativos medios e superiores de varias familias profesionais próximas. Son centros con arredor de dúas liñas de Bacharelato.

- Estes serían os centros 'insignia' da Formación Profesional.

- Centros con só Formación Profesional

- Ofrécense Ciclos Formativos medios e superiores con predominio dunha familia profesional.

- Son centros claramente sectoriais.

### CONSIDERACIÓN VERBO DOS CICLOS

Os Ciclos Formativos teñen un dinamismo que non posúen as ensinanzas de FP2. Desde este punto de vista, convén planifica-la implantación de ciclos cun talante renovador. Por exemplo, certos ciclos deben proxectarse cunha vixencia non superior ós cinco ou dez anos; outros deben posuí-la marxe de manobra para adaptalos á evolución das profesións, e outros, que no futuro se establezan como novidade, poderán engadirse á oferta de ensinanzas do centro.

Por outro lado, non tódolos Ciclos Formativos teñen as mesmas características. Hai, especialmente, dous tipos de ciclos:

- Ciclos moi polivalentes que son transversais á gran maioría das actividades productivas. Pode dicirse que, case que con seguridade, alí onde hai un certo grao de actividade económica (agrícola, industrial e de servicios) se produce unha necesidade de formación en certas profesións. Neste caso, no ámbito de Navarra estarían ciclos tales como:

- Ciclos máis especializados e que dependen, en maior medida, do tipo de actividade económica. Neste caso están os restantes, incluídos os ciclos de artes plásticas e deseño.

Esta situación dará orixe a que, na implantación de ensinanzas, se

FAMILIA	CICLOS MEDIOS	CICLOS SUPERIORES
ADMINISTRACIÓN	• Xestión administrativa	• Administración e finanzas
COMERCIO E MERCADOTECNIA	• Comercio	• Xestión comercial e mercadotecnia
EDIFICACIÓN E OBRA CIVIL	• Acabados de construción • Obras de albanelería	
ELECTRICIDADE E ELECTRÓNICA	• Equipos e instalacións electrotécnicas • Equipos electrónicos de consumo	• Instalacións electrotécnicas • Sistemas de regulación e control automáticos
FABRICACIÓN MECÁNICA	• Soldadura e caldeirería • Mecanizado	• Produción por mecanizado
HOSTELERÍA E TURISMO	• Cociña • Servicios de restaurante e bar	
MANTEMENTO DE VEHÍCULOS AUTOPROPULSADOS	• Carrocería • Electromecánica de vehículos	
MANTEMENTO E SERVICIOS Á PRODUCCIÓN	• Instalación e mantemento electromecánico e conducción de liñas • Montaxe e mantemento de instalacións de frío, climatización e produción de calor	• Mantemento de equipo industrial
SANIDADE	• Coidados auxiliares de enfermería	

programen ensinanzas de Formación Profesional con diferentes radios de acción xeográfica. É dicir, a zona de cobertura dun ciclo é unha variable relativa que depende da relación do ciclo co propio contorno. Basicamente distinguimos tres categorías:

1. Ciclos de oferta única para Navarra que están localizados nas zonas con actividade económica e laboral ligada a eles.

2. Ciclos de oferta dirixida a varios distritos escolares. Poderíamos falar de dúas ou tres zonas en Navarra para este tipo de ciclos.

3. Ciclos que se ofrezan en moitos distritos escolares. (Son os ciclos sombreados).

#### CONDICIÓN LABORAIS

Subscribiuse un “Pacto sobre condicións de implantación do segundo ciclo de Ensino Secundario Obrigatorio, do Bacharelato e da Formación Profesional nos Centros cunha titularidade que corresponde ó Departamento de Educación e Cultura” entre os representantes do Departamento e as organizacións sindicais con maioría de representación (AFAPNA, CC. OO., CSI-CSIF e FETE-UGT). Neste Pacto, publicado mediante orde foral 25/1998 no *Boletín Oficial de Navarra* do 6 de marzo deste ano, recóllense diferentes aspectos relacionados coas condicións laborais do profesorado de Formación Profesional.

Os grupos dos Ciclos Formativos son de vinte alumnos e, sobre esta base,

asígnanse certos créditos horarios para a mellor atención do alumnado por parte do profesorado. Como é lóxico, non tódolos ciclos teñen as mesmas características en canto a créditos horarios (xeralmente usados para as duplicidades de profesorado en certos módulos).

1. A pesar de que vinte alumnos permiten unha boa atención docente, nalgúns módulos e ciclos seguen sendo bastantes. Por iso se establecen diferentes categorías de ciclos que están feitas sobre a base da análise dos seguintes factores:

— Saída ó exterior do recinto docente ou prestación de servicios no centro.



Un alumno de Formación Profesional poñendo en práctica os seus coñecementos teóricos sobre mecanización

— Perigosidade no manexo de instrumentos, máquinas e materiais.

— Realización de tarefas que requiren alta densidade de intervención docente e que non pode resolverse pola vía de materiais curriculares escritos ou doutro tipo.

Na táboa que se axunta pode apreciarse a catalogación dalgúns ciclos, como exemplo, nas correspondentes categorías.

## CONSIDERACIÓNS RELACIONADAS CO MAPA PRODUCTIVO

A primeira variable que inflúe na implantación dun ciclo determinado nun centro é a relacionada co contorno productivo no que se atopa o Instituto. Isto débese, obviamente, ás tres razóns seguintes:

1. O axuste entre a Formación Profesional dos habitantes da zona e as

CATEGORÍAS	CICLOS	HORAS CURRÍCULO	DESDOBRAMENTO TOTAL (para todo o ciclo)
1ª Categoría: desdoblamiento mínimo	<ul style="list-style-type: none"> <li>• Xestión administrativa (medio)</li> <li>• Administración e finanzas (superior)</li> <li>• Secretariado (superior)</li> <li>• Comercio internacional (superior)</li> </ul>	30 60 30 60	4 horas
2ª Categoría: requiren algún pequeno desdoblamiento	<ul style="list-style-type: none"> <li>• Comercio (medio)</li> <li>• Coidados auxiliares de enfermería (medio)</li> <li>• Saúde ambiental (superior)</li> <li>• Xestión comercial e mercadotecnia (superior)</li> </ul>	30 30 60 30	8 horas
3ª Categoría: convén un desdoblamiento moderado	<ul style="list-style-type: none"> <li>• Equipos e instalacións electrotécnicas (medio)</li> <li>• Equipos electrónicos de consumo (medio)</li> <li>• Produción por mecanizado (superior)</li> <li>• Instalación e mantemento electromecánico (medio)</li> <li>• Instalacións electrotécnicas (superior)</li> </ul>	60 60 60 60 60	15 horas
4ª Categoría: ciclos que requiren un desdoblamiento alto	<ul style="list-style-type: none"> <li>• Xardinería (medio)</li> <li>• Edificación e obra civil (medio)</li> <li>• Soldadura e caldeirería (medio)</li> <li>• Carrocería (medio)</li> <li>• Montaxe e mantemento de instalacións de frío (medio)</li> <li>• Mantemento de equipo industrial (superior)</li> </ul>	60 60 60 60 60 60	18 horas
5ª Categoría: máximo desdoblamiento	<ul style="list-style-type: none"> <li>• Sistemas de regulación e control automático (superior)</li> <li>• Mecanizado (medio)</li> <li>• Perruquería (medio)</li> <li>• Administración de sistemas informáticos (superior)</li> </ul>	60 60 60 60	20 horas
	<ul style="list-style-type: none"> <li>• Estética (medio)</li> </ul>	30	11 horas

necesidades e oportunidades do mercado productivo próximo.

2. A prestación de servicios á formación dos traballadores en exercicio en ámbitos adecuados.

3. A realización da formación en centros de traballo por parte dos alumnos que cursan os ciclos.

A primeira cuestión que afecta esta decisión é: ¿cal é o radio de acción do contorno? Esta pregunta queda contestada a partir do sinalado no apartado de consideracións verbo dos ciclos. Cada ciclo formativo, como se leva dito, ten un radio de acción variable que lle permite un grao ou outro de cobertura.

A seguinte pregunta é: ¿onde está situado o centro do radio de acción? A resposta ten un carácter posibilista. É dicir, alí onde están situados os centros de Formación Profesional das familias profesionais e que, en Navarra, teñen na súa maioría unha localización estratéxica.

A derradeira e máis importante cuestión é: ¿de que modo e a través de que indicadores se van defini-los ciclos que ten cada centro? O que segue responde a esta pregunta.

Tres están sendo as fontes de referencia:

1. Os estudos realizados polas entidades locais e os propios centros, xunto co mapa industrial e productivo elaborado polo Departamento de Industria, Comercio, Turismo e Traballo. Así mesmo, consultáronse outros estudos

locais ou provinciais elaborados polo Departamento de Economía ou a Cámara de Comercio.

2. O INEM, a través das estatísticas de contratación e demandas de emprego nas súas diferentes oficinas de Navarra e que coinciden, a grandes trazos, cos distritos escolares.

3. O diálogo e a colaboración cos equipos directivos dos centros.

Convén destacar, tal e como se adiantou no apartado no que se trataban os ciclos, que debe existir un certo dinamismo das ensinanzas implantadas nos centros. Este dinamismo obriga a ter en conta de forma constante a evolución do mapa productivo ou das novas oportunidades de emprego. Para isto, haberá que crear unidades de encontro educación-traballo-empresa, dentro dun marco que haberá que regular a partir das orientacións do novo Programa Nacional de Formación Profesional.

No estudio do mapa productivo diferéncianse dúas zonas ben definidas:

- **Pamplona e a súa cunca.** Pódese dicir que o maior problema non é defini-las actividades productivas, xa que se dan cita un gran número delas, senón relacionar estas cos centros. Para realizar esta 'adscripción' estableceuse o criterio de afinidade con ensinanzas que tiña ata o momento. Por exemplo, un centro que tivera a especialidade de electricidade de FP2 sería candidato a un ciclo formativo de instalacións electrotécnicas.

- **Resto das zonas.** O estudio das actividades productivas do contorno ten

unha grande importancia, xa que predominan unhas sobre outras. Por exemplo, na zona da Navarra Media limítrofe co corredor do Ebro, o pulo da industria agroalimentaria suxire a creación dun centro que ofrezca estas ensinanzas, como así se proxectou e que xa o vindeiro curso 1998/99 vai ofrecer un ciclo medio híbrido, de industria conserveira e mantemento de instalacións.

### ALUMNADO

Tal e como se indicou anteriormente, os fluxos de alumnos nos diferentes distritos han ser unha referencia obrigada na cuantificación do número de ciclos.

A hipótese que se aplica consiste en supor que o 80 % dos alumnos segue estudiando bacharelato ou, no caso dos ciclos superiores, vai á Universidade. Este factor varía, como é lóxico, nos diferentes centros e zonas xeográficas, pero



A xestión administrativa, a xestión comercial e a mercadeo-tecnia son profesións de moita demanda na actualidade

dá unha aproximación bastante aceptable ó comportamento dos estudantes. Sen embargo, resulta necesario aclara-lo seguinte.

Con independencia da situación ideal de que as profesións non teñan connotacións de xénero (os mozos á mecánica e as mozas ó administrativo), a realidade é teimuda e isto supón que unha oferta de ciclos que non teña en conta o factor xénero pode crear unha discriminación para un dos dous sexos. Isto obriga a suaviza-lo imperativo do mercado productivo nalgún caso. Por exemplo, se as tres profesións máis demandadas son de tipo industrial e a oferta ha ser de tres ciclos, quizais conviría 'rescatar' a cuarta ou quinta profesión máis demandada se esta tivese interese potencial para as mulleres (por exemplo, xestión administrativa).

### BALANCE DE PROBLEMAS E SOLUCIÓNS

Ó longo do proceso de implantación estanse producindo algunhas situacións que requiren accións inmediatas. Entre todas elas son salientables as seguintes:

- Problemática de alumnos de FP1 ós que se lles extinguiu este nivel educativo sen teren superadas estas ensinanzas. A posibilidade de integración nos cursos do ESO non é unha boa solución, e o propio alumnado era remiso a esta opción. A posibilidade de que cursaran programas de garantía social non era unha alternativa análoga, xa que unhas eran ensinanzas regradas e outras non regradas.

O Departamento de Educación e Cultura, mediante resolución administrativa 552/1997, organizou un curso específico para alumnos que tiveran cumpridas unha serie de condicións académicas e administrativas, co obxecto de poderen obter o título de FP1 e escolarizárense neste tipo de ensinanzas a través dunha fórmula de ensino non regrado (en Navarra extinguiuse a FP1 este curso 1997/98). Baixo esta fórmula de escolarización son atendidos 350 alumnos e, en xeral, os resultados están a ser satisfactorios; en gran parte é debido á implicación dos centros no propio deseño destes cursos.

O alumnado con máis de catro suspensos de 2º curso de FP1 tiña a opción do ESO e dos programas de garantía social.

- Escasa aceptación dos Ciclos Formativos medios. A pesar de que moitos Ciclos Formativos permiten acceder a postos de traballo da correspondente profesión e de que o seu deseño curricular está ben formulado didacticamente, a imposibilidade dunha continuación inmediata (no caso de non obter un posto de traballo), exceptuando o caso de realizalo bacharelato, desanima a elixir un ciclo medio como primeira opción. Os alumnos e as familias que desexan seguir estudos de Formación Profesional din... "Prefiro facelo bacharelato, que non é terminal e, despois, realizar un ciclo superior".

O principio de non retornabilidade (volver cara a atrás na promoción dun ensino regrado) garante que o alumnado elixa aquilo que desexa en

primeira opción, en maior medida que se para continuar tivese que retornar a unha situación de elección previa.

As accións que se están emprendendo son, en esencia, dúas:

a) Mellora-la imaxe da Formación Profesional a través de accións concretas e dunha campaña institucionalizada.

b) Diseñar unha proposta de curso preparatorio para o acceso a ciclos superiores, para alumnos que cursaran un ciclo medio.

- Divulga-las características da Formación Profesional que se vai implantar en tódolos niveis: social, empresarial, educativo e institucional.

Para acadar este obxectivo estanse elaborando materiais divulgativos, científico-técnicos e didácticos adaptados ás necesidades das novas ensinanzas. Neste proxecto de edición apareceron os dous primeiros produtos: materiais para a FCT e un catálogo de perfís profesionais. En pouco tempo aparecerá unha guía sobre a nova Formación Profesional.

- A renovación de equipamentos e instalacións, acorde cos novos contidos, obriga a realizar intensos investimentos económicos. Os recursos son sempre limitados e a inviabilidade financeira está decote á espreita.

A solución a este problema pasa por tres cuestións previas:

1. Que unha das prioridades da Administración se centre nas obras e o equipamento necesario para implantar dignamente estas ensinanzas.



2. Que os investimentos se fagan con criterios de racionalidade e equilibrio. Por exemplo, o equipamento para un ciclo de tipo industrial, partindo das especificacións técnicas de equipamento e instalacións, pode dar unhas necesidades de cen millóns ou de trinta; a diferenza estriba na interpretación das mencionadas especificacións.

3. Distribuí-lo investimento no tempo. A asimilación organizativa, curricular e financeira é un principio de planificación educativa de primeira orde.

A pesar de todo, as peticións superan as disponibilidades é entón cando cómpre unha xerarquización das necesidades nas que o diálogo Administración-centros é importante que se interprete como unha limitación que unha economía de recursos restituídos impón, tamén, á Formación Profesional.

- A formación do profesorado require, nalgúns casos, un esforzo notable. Este esforzo debe ir acompañado dunha política educativa da Administración, na Formación Profesional, racional, rigorosa, transparente, sistemática..., en definitiva, crible.

Para que un profesor desenvolva actitudes positivas fronte á autoformación ou a participación activa na implantación requírese, ademais da predisposición persoal, a existencia de condicións e procedementos axeitados.

Do conxunto de accións neste ámbito sinalámo-las seguintes:

a) Seminarios de formación nos centros, constituídos polo profesorado do ciclo formativo. É desde esta modalidade formativa de onde xorden as

necesidades de participar nun curso, chamar un experto ou realizar unha visita profesional a outro centro.

b) Estancias en empresas. Ó longo de dous meses, ou durante un día á semana ó longo do curso, algúns profesores acoden a empresas do sector relacionadas coa súa especialidade.

c) Organización de actividades xerais, co liderato do Departamento de Educación: xornadas sobre avaliación, sobre a implantación de ciclos, sobre garantía social.

## A IMPLANTACIÓN DA FORMACIÓN PROFESIONAL EN NAVARRA

---

### PRELIMINARES

---

A parte da historia que nos interesa comeza hai oito anos coa aprobación da LOXSE. É nese momento cando se inicia o proceso socioeducativo, institucional, administrativo, profesional e económico polo que a norma ha converterse en realidade.

Da análise da lei poden extraerse varias conclusións, de entre as que salientámo-las seguintes:

- É unha norma cun potencial de cambio estrutural bastante chamante. As ensinanzas de réxime especial, a educación de adultos ou a garantía social, ata o de agora cun marco normativo feble e unha relación co resto da estrutura moi escasa, ordénanse de forma máis sistemática. Así mesmo, na

Educación Secundaria Obrigatoria, no Bacharelato e na Formación Profesional, prodúcese unha renovación de principios educativos e organizativos bastante radical.

- A lei, a diferenza do pasado, debe desenvolverse nun Estado das Autonomías nas que estas teñen unha importante función. Función que se desenvolve nun dobre sentido; por un lado, consensuar co MEC as normas básicas de ámbito estatal e, polo outro, desenvolver no ámbito das competencias propias en materia de educación todo aquilo que permita unha concreción total nos diferentes territorios.

- No ámbito da Formación Profesional prodúcese unha renovación múltiple que afecta o conxunto dos compoñentes.

a) Intégrase nun único modelo de Formación Profesional a formación inicial dirixida ós máis novos (Formación Profesional Regrada), a formación ocupacional dirixida a desempregados e a formación continua dirixida a traballadores. Todo isto desenvólvese no novo Programa Nacional de Formación Profesional.

b) O proceso de elaboración de novos títulos faise mediante a coparticipación de expertos, asociacións profesionais, asociacións empresariais, organizacións sindicais; nun proceso con dobre referente estatal e autonómico e co criterio dunha resposta dinámica e axustada ás necesidades do contorno productivo.

O corolario deste proceso leva consigo consecuencias en varios aspectos:

— As instalacións, a maquinaria e o equipamento didáctico deben actualizarse.

— Os contidos das ensinanzas cambian, e isto esixe un notable esforzo de formación do profesorado.

— A sociedade: a familia, as institucións e as empresas deben coñecer a nova Formación Profesional para superar este-reotipos.

- A formación en centros de traballo é a pedra angular dos novos ciclos. A problemática asociada a este módulo é ampla e variada e afecta os dous ámbitos: o medio productivo e o educativo.

- Moitos son os factores que hai que controlar; un deles consiste en que a empresa e o centro recoñezan a importancia desta novidade. Algunhas empresas e algúns centros coñecen, aceptan e desenvolven perfectamente esta nova situación formativa. España non é Alemaña.

Polo de agora estanse poñendo as bases normativas, administrativas, organizativas e curriculares para que se dean as condicións de éxito: asinamento de convenios institucionais marco, asinamento de convenios entre centros e empresas, desenvolvemento dunha intensa colaboración coa Cámara de Comercio e Industria de Navarra, realización de cursos para monitores de empresas, divulgación empresarial das novas ensinanzas (coa participación do Departamento de Industria, Comercio, Turismo e Traballo), elaboración de estratexias e materiais curriculares adaptados... Pero aínda queda moito por facer.

- Desemprego e sobrecualificación. Son dous problemas externos ó propio sistema educativo. Os ciclos económicos, co correspondente ritmo de emprego-desemprego, marcan os límites da inserción profesional e a sobrecualificación é unha consecuencia da inadaptación entre a oferta e a demanda.

Estas cuestións non teñen unha solución fácil. Por exemplo, en igualdade de características persoais, ¿quen convence un empresario de que un técnico superior de xestión do transporte pode ser un traballador máis competente ca un licenciado en administración de empresas para facer un traballo de xestión comercial dunha empresa de transporte? Hai que creba-la idea de que as máximas titulacións son cualificacións envolventes que agrupan os coñecementos doutros moitos títulos de rango inferior. Por exemplo, un enxeñeiro industrial non ten por qué saber manexar unha máquina de control numérico, un sociólogo non ten por qué saber desenvolver un traballo de integración social con minorías, un enxeñeiro agrónomo non ten por qué saber utiliza-las técnicas de cultivos intensivos...

Un dos mellores argumentos para estudia-la nova Formación Profesional é a súa alta capacidade para atopar un posto de traballo. Se este falla, pérdese a fundamentación básica destas ensinanzas. A solución a este problema, xa que non podemos intervir nos designios da caixa negra da economía, pasa por realizar unha alta adaptación das ensinanzas ás demandas do contorno productivo. Este proceso de adaptación xera, loxicamente, tensión naqueles centros nos que a súa oferta formativa non está arraigada no contexto productivo. O proceso de transición cara a niveis de adaptación maior produce algúns conflitos que se xustifican no compromiso por lle dar ó alumnado unhas posibilidades laborais razoables.

- O descenso da natalidade. Navarra ten o índice de natalidade máis baixo de todo o Estado, de toda Europa e é un dos máis baixos do mundo. ¿Que podemos facer cando en dez anos se reduce a poboación máis do 40 %?

Ademais de ofrecer servicios educativos complementarios, non queda máis remedio que agardar a que se produza a inflexión que se deu en Suecia, Francia... Se non é así, ¿quen vai paga-las nosas xubilacións?



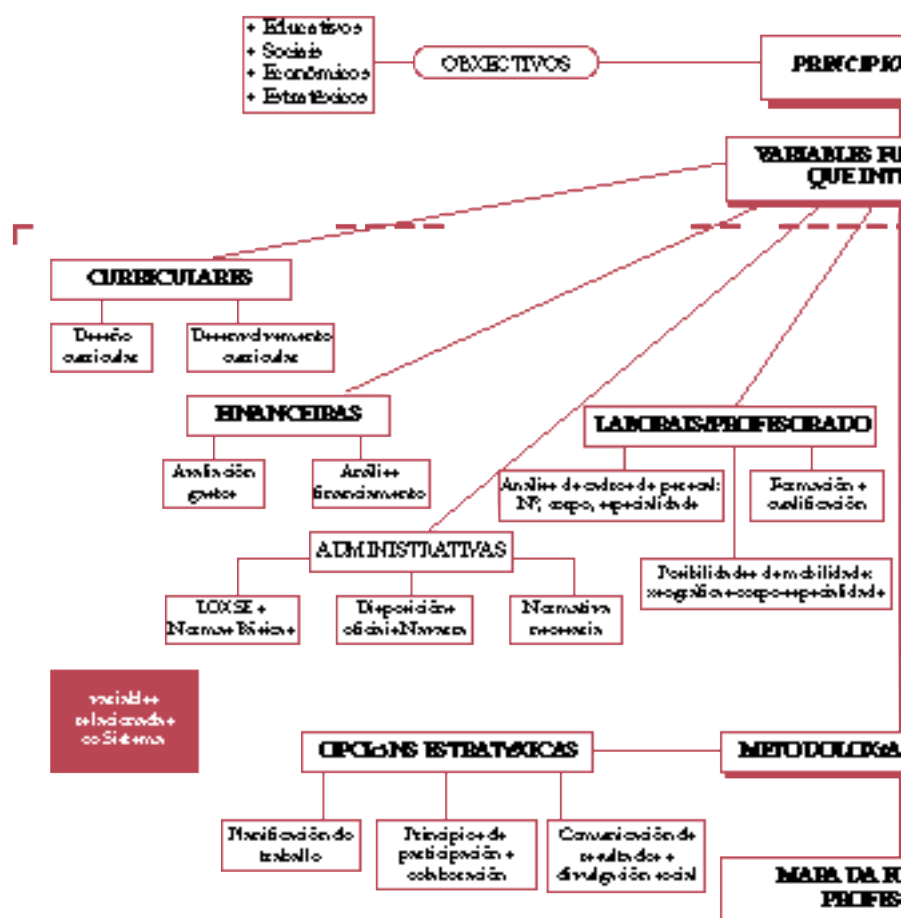
## MODELO DE IMPLANTACIÓN DARI

(Premisa base del dar)

### Límites o posibilidades del proceso modelo

A la hora de diseñar institucional ha que tener en cuenta o tener dentro nuestra institución dos variables que, en cada momento, influyen en la tarea correspondiente. No en un momento así que tener importantes decisiones relacionadas con el proceso de formación profesional en Navarra e que requieren la participación de diferentes actores e instituciones. La coordinación e la coherencia de todos las personas e organismos implicados ha de estar garantida por sus métodos de análisis e influencia en este proceso. Asegurando propiamente para que el cambio sea e duradero.

Existen, sin embargo, varias importantes limitaciones: el proceso de implementación está en marcha e algunas decisiones deben tomarse e en un tiempo que se necesita e se aplica a siguiente propuesta.



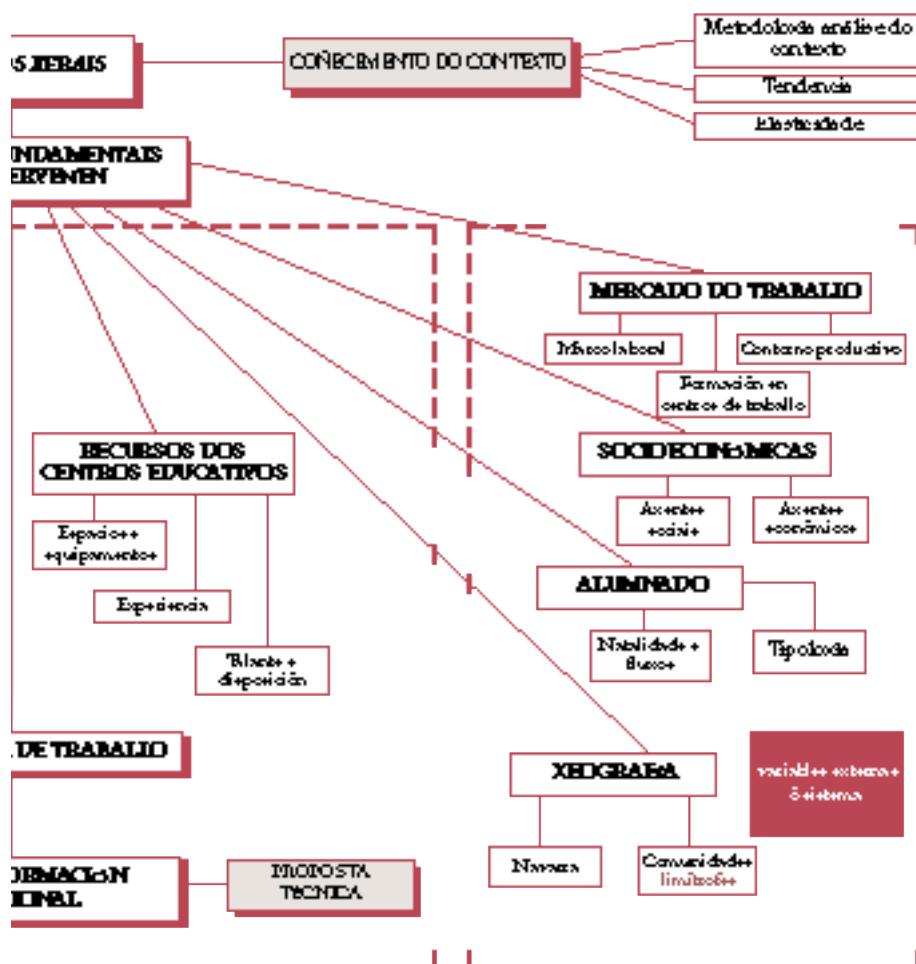
L

## IMAGINACIÓN PROFESIONAL EN MOZAMBIQUE

(10 de outubro de 1996)

### Principios gerais

- A Lei orgânica de coordenação do sistema educativo, junto com as normas técnicas que emanam dela, está o suficiente legal no âmbito da Comunidade Económica em conformidade com o Decreto-lei nº 351/95, de 13 de fevereiro (BOF nº 32, de 10 de maio de 1995).
- Consideração de todos os fatores que se apresentam ou sobre os que se apresenta a implementação da FE.
- Relação e não inter-relação do âmbito educativo ao mundo produtivo e técnico o princípio da qualidade.
- Há de se buscar um modelo de implantação vivo, com capacidade de auto-critica em função das variáveis seguintes: emprego, recursos, formação do profissional, custos de pessoal, a luz da, organização.



**CONOCIMIENTO DEL  
CONTEXTO**

**METODOLOGÍA DE ANÁLISIS DEL CONTEXTO**

Resulta obvio que no se puede pretender un plan posterior de implantación sin conocer los límites e posibilidades que ofrece el contexto. Entendese el contexto como el conjunto de intereses, recursos e expectativas de los centros, la Administración educativa, las familias, los estudiantes e el mundo productivo.

Por ejemplo, se os intereses de los estudiantes se dirigen cara a especialidades más que existe solución laboral, consistiría fomentar políticas de orientación educativa en centros e esfuerzos de harmonización de las ofertas que se ofrecen en centros.

También puede ocurrir, o ocurre de hecho, que se vuelva especulativa de estabilidad profesional de profesorado podría bloquear las intenciones que apostamos a oferta educativa de posibilidades laborales del contexto. Esto debería suponer un análisis riguroso de esta situación para resolver estos problemas a través de soluciones más trascendentes: desprecios voluntarios, movilidad negociada dentro del distrito, adquisiciones de nuevas especialidades, etc.

En otros casos profundizar en la variedad de situaciones sociales, educativas e profesionales, resulta necesario e algo complejo e largo. Por eso son dos principios para este estudio:

• **Realizar una primera aproximación zonal que permita saber cuáles de los contextos de situación en Navarra e sus institutos de educación secundaria e profesional.**

Este estudio tendrá dos fuentes prioritarias de información:

1. **El estudio de las variables fundamentales que intervienen en el proceso de implantación.** Véase fase de conocimiento del contexto serían:
  - \* Mercado productivo. Sectores e zonas
  - \* Profesorado en centros. Número e especialidades
  - \* Alumnado. Evolución e flujos educativos
2. **Con trato personal con los distritos.** Navarra permite el conocimiento de todos los casos con bastante rapidez.

**TENDENCIAS**

La implantación de reformas educativas e, especialmente, de formación profesional, está sujeta a un proceso histórico que se remonta a 1964. En estos días se ven producidos en muchos países economías, también se ven muchas decisiones en los diferentes distritos e hay acumulada mucha experiencia. Precisamente, fruto de esta experiencia surge a necesidad de sistematizar e orientar la implantación de ciclos formativos e de garantía social.

Sin embargo, las tendencias e las intenciones influyen notablemente en las diferentes decisiones que hay que tomar. Muchos casos favorecen a implantación e muchos dificultan a.

En algunos casos de decisiones deben conocerse cabalmente las dificultades e muchas posibilidades que se os ofrecen para, a partir de ahí, establecer la orientación e os apoyos. Por ejemplo, se un centro, fruto de su experiencia e del trabajo anterior, ten un buen red de contactos con empresas e un alto cualificación de su profesorado en el ámbito de un ciclo, existen todas garantías de anticipar determinado ciclo formativo o a otro que no os ocupara estos requisitos.

## MACIEN PROFESIONAL EN NEZAHUA

0 de outubro de 1996)

Método de análisis  
de contexto

Redacción

Flexibilidad

Para la redacción del estudio consultarse a los directivos en el Departamento, e este trabajo será elaborado por el Servicio de Orientación de Admisión e de Centros e por los jefes de las secciones de formación profesional.

Deberá redactarse un calendario intensivo a partir de segunda semana de noviembre.

Os resultados de este análisis de contexto serán os seguintes:

- **Informe evaluativo, por zonas e centros, do ámbito profesional, do profesorado e do alumnado.**
- **Rúbrica de análise, para cada centro, das características actuais: das administrativas, académicas e especialidades, profesorado, materiais, etc.**
- **Proposta de implantación realizada polo anterior equipo do Departamento.**
- **Informe evaluativo sobre as visitas realizadas os centros. Situación, problemas e necesidades detectadas.**

Logo de rematada esta fase, completarse a visión de consorcio con outras reunións que poidan realizarse con responsables doutras administracións educativas, outras acentos sociais ou económicos e no seo do Consello Superior de Formación Profesional de Navarra.

Os principios estruturais que deben inspirar este proceso, como se trata no outro lugar, son:

1. **Fundamentación e sistematización na toma de decisións**
2. **Colaboración e participación**
  - \* Acentos económicos e sociais
  - \* Centros educativos
  - \* Diferentes servizos do Departamento
  - \* Outros departamentos do G. N.
3. **Preparación.** Cando se propón ou decide algo han terse previsto todos os recursos e elidido los recursos necesarios para a súa total realización.

### FLEXIBILIDADE

A nova formación profesional supón un certo grao de innovación educativa que obriga os centros a cambiar algunhas prácticas profesionais, a modificación de organizacións ou a redacción de novos libros docentes. Para percorrer a distancia que separa o novo do antigo (ata da actual e que hai que alender), a Administración educativa ha de atender as demandas que teñenicamente se lle fan: apoiar o centro na realización das prácticas do alumnado en empresas, impulsar apoios curriculares para o desenvolvemento de ciclos formativos, financiar acollidamente os recursos materiais necesarios, ofrecer posibilidade de formacións acordas coas necesidades do profesorado, negociar sistemas de calificación e concertados, etc.

A flexibilidade do sistema educativo e dos acentos externos será un requisito importante, xunto coa decidida e honesta colaboración de todos.



**Diseño curricular**

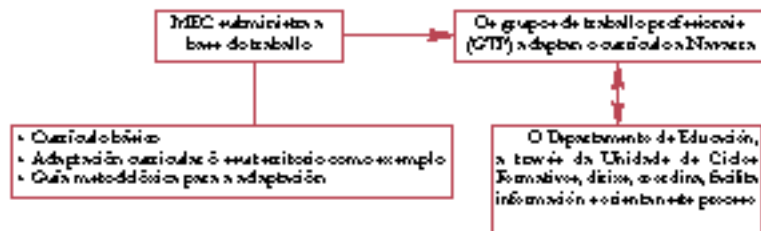
*O diseño das actividades dos cursos formativos é competencia das administracións educativas. O Estado fixo os fundamentos de cada título e as comunidades autónomas adaptan e realizan as decisións segundo os seus intereses. Velaí o momento en que se fai o deseño do curso dos títulos de grao medio e superior que se van implantar en Navarra. O logo de 1997 vai regular este proceso.*

**Campos de actuación**



**Organización do traballo**

*A adaptación dos títulos á vida formativa se a través das correspondentes comisións curriculares e a través do traballo interdisciplinar e coordinado. A realización deste traballo, que vai facéndose en colaboración, vai ser formulado segundo o seguinte modelo organizativo:*



**Productos**

- Diseños curriculares dos títulos
- Formación do profesorado que realiza este proceso
- Negocios coa DHEVA na realización de estudos algunhas familias profesionais.
- Analizar a posibilidade de enriquecer estudos profesionais de preparación do mercado a entidades especializadas.



## MACIEN PROFESIONAL EN NEZARBA

0 de outubro de 1996)

### OBJETIVOS

Desenvolver este conteúdo

### Desenvolvermos lo esencial:

0 desenvolvimento acadêmico é o instrumento fundamental para que os centros tenham êxito na educação. A programação de aula para cada módulo e a avaliação para o aluno são duas tarefas prioritárias do trabalho docente.

Um dos conteúdos mais importantes que terão os professores é de preparação de tipos de materiais.

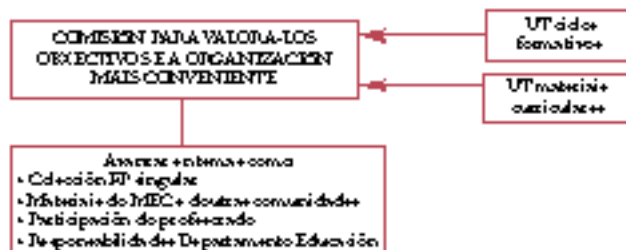
A educação, segundo alguns administradores de material didático, de grandes experiências, não considera o ensino de publicações para muitos módulos. Se operam materiais para módulos temáticos, por exemplo, formação e orientação laboral (FOL).

### Campos de actuación



### Organización do traballo

A organización do traballo que se vai desenvolver neste campo de actuación góstrase por definir o papel da Administración educativa, profesorado e familias, neste proceso. A proposta será a seguinte:



### Productos

- Proceso de elaboración de materiais curriculares: estrutura, organización, custos, etc.



**Análisis de gastos**

*El punto de partida de una evaluación de formación profesional según algunas entidades que han que datos de inversión. La decisión de planificación tiene que tener en cuenta tanto análisis de gastos. Un de compromisos que a la administración educativa ha adquirido y que hace un estudio socio-económico que acompaña a decisión que se toman. Por ejemplo, una institución que a un centro público se le autoriza en gestión en dicho formación que requiere un investimento en equipamiento e una gestión particular para a más completo; así, que se le permite a un centro concertado un determinado ciclo que se tienen previsto este gastos.*

**Categorías de actividades**



**Organización de trabajo**

*On de inicio actividades de cada ciclo establece un dato técnico y gestión de cada parte forma un estudio de necesidades. La evaluación económica dentro marcadamente debe hacerse contrastando lo que hay o antes de recursos demandados por dentro de ciclo. Unha posible entrada en organización podría ser:*



**Productos**

- Especificación técnica + evaluación económica + equipamiento + gastos de funcionamiento
- Evaluación económica de todo el gasto asociado a implantación. Ligado a m.p.a.
  1. Obras económicas de construcción, rehabilitación o ampliación.
  2. Equipamiento complementario no disponible para el funcionamiento de ciclo.
  3. Inicialización o actualizaciones + publicaciones.
  4. Análisis de gastos asociados a alumnos (bechas + becas) + profesorado (salarios, aparcos...).
  5. Conceptos + subvenciones.

## MACIEN PROFESIONAL EN NEZARBA

0 de outubro de 1996)



### Análise do financiamento

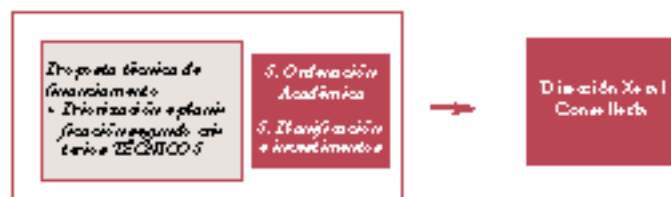
O estudo de financiamento ha facer de xeito complementario á avaliación do gasto vincido á implantación. O compromiso da Administración pública para financiar todo o proceso, obtencio de fontes de financiamento complementario ás fontes públicas e a planificación do gasto, todo isto ten que estruturarse de modo interactiva e complexo.

#### Campos de actuación



#### Organización do traballo

O compromiso de traballo técnico de preparación durante a elaboración de propostas relacionadas coa priorización de certos investimentos, a realización de comisións ou comisións de asesoramento de investimentos e funcións de consultoría criterios que serven de presente modo de implantación.



#### Produtos

- Análise dos problemas ligados á financiación.
- Proposta técnica de planificación do gasto e implantación. Etc.
- Estudo de fontes complementarias de financiamento.
  1. Unión Europea
  2. Outros organismos, institucións e empresas
  3. Prestación de servizos públicos



**Ámbito social**

*Os principios de colaboración na elaboración do mapa de formación profesional requiren a entrada de novas e esforzos e compromiso de todos, así como implicación no desenvolvemento da formación profesional en Galicia.*

**Campos de actuación**



**Organización do traballo**

*O desenvolvemento de traballos sociais que se propoñen neste proceso de implantación requiren a participación activa dos centros sociais nos diferentes niveis de decisión e acción. O marco de colaboración debería establecerse en cada caso; e, por de todo, poderían contemplarse as seguintes niveis de implicación:*

<p><b>Nivel elemental</b> Participación activa en reunións de traballo con enfoque informativo-consultivo</p>	<p><b>Exemplo</b> Información e consulta sobre datos legais e oferta de programas de formación máis e utilizando o seo de locais municipais para o desenvolvemento de certas actividades durante</p>
<p><b>Nivel medio</b> Contribución con acción de apoio non totalmente definida e participación no seu desenvolvemento</p>	<p><b>Exemplo</b> A partir da definición da necesidade dentro certo ámbito orgánico e funcional voluntario de profesores, a asociación e accións propostas en reunións para aplicar que garanta a calidade do ensino, a transparencia e a aceptación local</p>
<p><b>Nivel alto</b> A partir dunha acción de apoio da implantación, facer unha proposta totalmente desenvolvida</p>	<p><b>Exemplo</b> Os consellos sociais elaboran un regulamento para a prestación de servizos profesionais de docencia e centros</p>

**Produtos**

- Cada un dos temas debe ter un índice ou desenvolvemento, no ámbito de cada unidade, de traballo estable e todo posible e propoñer de colaboración no nivel que corresponde.

## MACIEN PROFESIONAL EN NEZARBA

0 de outubro de 1996)

### IS SOCIO- ECONÓMICAS

Carácter socio-  
económico

### Aviación académica

Os estudos académicos están presentes en todo o ámbito do Sistema Educativo, nos empregos, e mundo produtivo e non e máis tanto. É comprensible e lícito que nos etapas de estudos dirixidos a persoas específicas das actividades que se fan no centro teña un componente máis. Así como, en estudos profesionlizadores, e mesmo aqueles que pertencen certo proximidade ao mundo produtivo, han de estar entre os seus destinos no coñecemento e colaboración co contorno socio-económico próximo.

### Campos de actuación



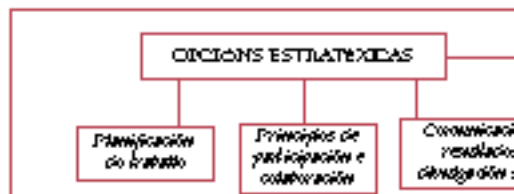
### Organización do traballo

Como se propoñe no caso das actuacións máis, o proceso de colaboración deberá establecerse en cada caso con un seguinte nivel de implicación:

<b>Nivel elemental</b> Participación activa en reunións de traballo con enfoque informativo - reactivo	<b>Exemplo:</b> Información e non determinación previa dos decisións ligada á oferta de certos servizos demandados e o de axuda dentro propoñe hora de colaboración
<b>Nivel medio</b> Contribución coñecemento de persoas non totalmente definidas e participando no seu desenvolvemento	<b>Exemplo:</b> Determinado a accións profesionais feitas pero o non controladas con respecto aos outros, non profesionais de traballo.
<b>Nivel alto</b> Apartir dunha reunión de decisións de implantación, face unhas propostas totalmente desenvolvidas	<b>Exemplo:</b> Unha fundación, un centro de traballo, propoñe un proxecto pero impartir algunhas accións formativas relacionadas co desenvolvemento de actuacións profesionais

### Principios

- Cada un dos temas de accións ou desenvolvemento no ámbito de cada unidade debe abordar o establecendo posible propoñe de colaboración no nivel que corresponde.
- Regulación de unidades de encontro educación + mpa en especificas posturas



**PRINCIPIOS METODOLÓGICOS**

- Partir de diagnósticos e propuestas elaborados por la Administración Directiva de la UE
- Análisis e aprobadas decisiones en mayor grado de consenso posible, pero sin obviar a ser los principios básicos de implantación
  - Intencional social: LOXSE
  - Responsabilidad de la Administración por una EP de calidad
  - Viabilidad jurídica e económica
  - Capacidad del centro/a
- Fomentar la colaboración interdepartamental del Gobierno de Navarra e a participación activa de los agentes sociales.
- Elaboración de modelos de actividades y proyectos de apoyo a implantación con fin de dar los formatos y programas de garantía social.
- Toma de decisiones inmediatas baso el principio de seriedad e el soporte de criterios razonablemente contrastados.

**MODELO PROCESO**

A grandes rasgos, el proceso de de o segundo proceso:

**ANTECEDENTES**

**VARIABLES QUE INFLUYEN**

**PROPUESTA TÉCNICA DEMANDA**

Partir de las siguientes variables en el caso de INTERVENCIÓN LABORAL O INTERVENCIÓN COMPLEMENTARIA, e en el caso de dependencia. E el programa es:

**PLANIFICACION DE TRABAJO**

- 1ª Fase: Del 10 al 31 de noviembre, desarrollo de presente y objeto de implantación e resolución de problemática
- 2ª Fase: Del 15 de noviembre al 15 de diciembre, creación de instrumentos de planificación. Toma de contacto con centros docentes (técnicos y profesionales).
- 3ª Fase: Antes de finalizar año, primer contacto con Consejo Superior de EP, presentación análisis e en el caso, en
- 4ª Fase: Del febrero de 1997. Desarrollo de proyectos e primer pago de decisiones: oferta para el curso 1997
- 5ª Fase: Desde el inicio de implantación, coordinación de acciones e desarrollo de los proyectos a cargo (coordinación)

**PARTICIPACION E COLABORACION**

Debe darse ser lugar a diálogos que a favor o en contra de cada caso de que implica a nivel local. Por lo tanto, el criterio de participación e colaboración ha de basarse en la opción técnica de mayor implantación local en instalaciones similares o procedo educativo, social e económico de mayor calidad de para Navarra. Estos por

- Entre entre instituciones educativas. Unos los principios básicos de implantación e responsabilidad de garantía social
- Con centros educativos e entidades relacionadas con formación profesional. Durante o curso de Navarra.
- Con asociaciones, fundaciones e consorcios de garantía social. Unos los puntos de contacto de oferta de EP a nivel
- Con administraciones locales e otros servicios e departamentos del Gobierno de Navarra.

**COMUNICACION DE RESULTADOS**

- Proyecto de oferta de apoyo a implantación de formación profesional. Realizada por expertos.

## REACCIÓN DEL RESPONDEDOR EN MEDICINA

0 de outubro de 1996)

### METODOLOGÍA DE TRABAJO

de de  
se  
social

### AL DE DECISION

oñes pñe considerar segundo

Contexto

Variábeis inherentes ó sistema  
Variábeis exógenas ó sistema

Criterios

laboración dun mepe VIVO  
para a FP e GS en Galicia

tema e fundamentación: ALGUNHA  
consideración á luz da variábeis  
sistema de variábeis de G.S. variábeis SOCIAL

### ORGANIZACIÓN XERAL DO TRABAJO

O Departamento de Educación, a través do Servizo de Ordenación Académica, establece os criterios institucionais, coordina o proceso de implantación de formación profesional e elabora propostas técnicas para facilitar a toma de decisións nos diferentes niveis e nos cidadáns beneficiarios.

O desenvolvemento do traballo baséase sobre as estruturas organizativas existentes de entidades e institucións. Excepcionalmente creáranse algunhas unidades de encontro provisionais: comités sectoriais, reunións ou grupos de traballo.

A referencia e o servizo de cada unha das Laxos e proxectos emprendidos será dado por un 'nicho' no presente desenvolvemento do proceso de implantación. Existe, en certo modo, unha superestructura que unha unidades e organiza convenientemente o traballo de licitadas persoas, empresas, asembleas sociais e institucións as opinións metodolóxicas e estruturais propostas.

discreción no Departamento de Educación. Contraste interno das propostas técnicas: viaja de actuacións nos  
os, institucións e asembleas sociais implicadas. Presentación de propostas: prioriza a aproximación á posibilidade de enco-

probación de títulos de traballo e métodos de decisión. Acordos de colaboración para o desenvolvemento en  
1996.

(do curso) e medio prazo (planificación do traballo para o curso 1997/98).

a formación profesional é a decisión e a mesma colaboración de licitadas persoas e institucións que participan nel e pro-  
O punto de encontro desta colaboración non se pode considerar como lugar de representación de intereses corporativos,  
nos de encontro serán os seguintes:

da LOXSE. Continuar a traballar e buscar apoios no MEC e nas administracións autonómicas. En novembro de 1996.

acción no ámbito do traballo, para a realización de actividades e como fonte de emprego.

## MAPA DE IMPLANTACIÓN VALE

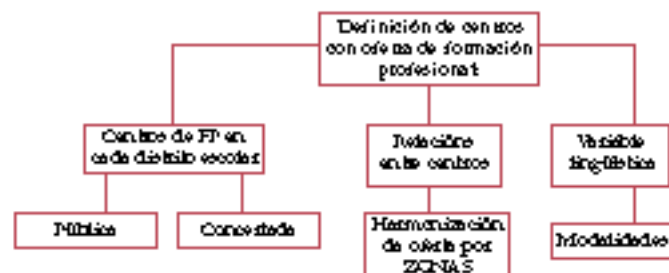
(Primerizo bozador - 3)



### Nava ra

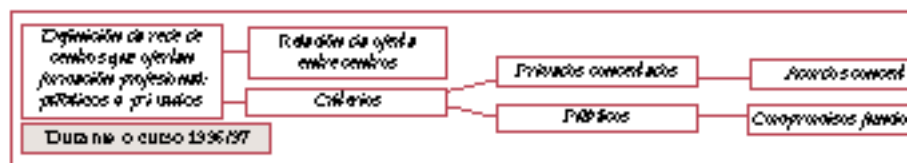
*A localización dos centros na xeografía natural, con todos aspectos que inflúen no proceso de implantación lidos en conta. Non só por razóns de contorno productivo, senón por cuestións estratéxicas xeográficas como de comunicación e inmediateces lingüísticas.*

### Campos de actuación



### Organización do traballo

*Durante o curso 1996/97, o Departamento dirixíase a todos centros educativos públicos e privados para que defina profesionalmente estes centros, con independencia das programas analíticas que poidan existir, se está definida a rede de centros formales e programas de garantía social. A partir deste punto, e a longo deses cursos, debe avanzarse a oferta e dar o curso procedemento de activación dos centros que se a proben ou estingan novos encoraxamentos en centros públicos e pr*



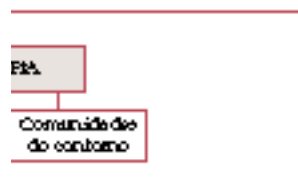
### Produtos

- Lista de centros públicos e privados que van ofrecer cursos forma lidos e programas de garantía social.
- Mapa da distribución xeográfica dos centros en Nava ra: por distritos educativos e por zonas socioeconómicas.
- Asignación a cada programa-ciclo-familia dun ámbito de influencia: DISTRITO-ZONA-COMUNIDAD.
- Establecemento de criterios para a proposición de ciclos a centros educativos do mesmo distrito ou de modalidades lingüísticas.



## ACCION INVESTIGATIVA EN MEDICINA

1 de outubro de 1996)



Os centros, devem ser  
brasil de centros, sites

Para a sala oferta de formação  
centros que não realizar ofer-  
concorda para o caso 1997/98  
dos concertados.

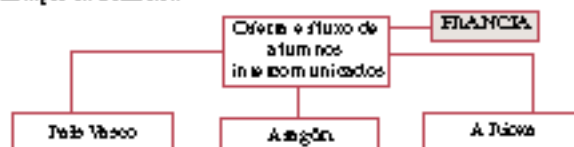


ótimas.  
SDE.  
mesma zona.

### Comunidades do contorno

A oferta de formação profissional das comunidades limítrofes com Espanha  
debe ser feita em conta na implantação de ciclos e programas. Adicional-  
mente dos conteúdos de escolarização entre comunidades, debe ser feita em  
conta a racionalização da oferta.

#### Campos de actuación



#### Organización do traballo

O estudo e as propostas derivan das necesidades de coordinación con outras  
comunidades xa se ven facendo nos últimos meses. As fases de estudo serán,  
empezando polo inicio:

Localización dos fluxos de  
alumnos que entran de outras de  
Euzkadi: no presente e no futuro

Contraste de mapas de ofertas de  
ciclos e programas en zonas  
limítrofes. Harmonización

#### Produtos

- Estudio da oferta en todas as zonas de alumnos da zona
- Creación de mapas e ciclos das localidades próximas doutras  
comunidades. Análise comparativa coa oferta propia



**Análisis de la realidad**

Tarea definida o asignada como un de los factores determinantes en la planificación de ciclos e programas. A escala, como servicio, debe ser claro a quién debe atender:

- O conjunto de alumnos que acude a ella
- O de pedimentos de mano de obra y cualificada del mundo del trabajo

Campos de actuación



Organización de trabajo

Para la realización de un estudio completo de esta variable son necesarias dos tareas complementarias:

1. Revisión de la realidad de alumnos en los diferentes centros e en distintos niveles educativos.
2. Estudios, cuestionarios en el ex Departamento de Industria, Comercio, Turismo e Trabajo, a respecto de los centros educativos de FP: los requerimientos de formación continua e ocupacional. La primera tarea e imprescindible es la que se hace un trabajo en el adecuado de datos disponibles en el Departamento.

Para la segunda tarea hay que realizar contactos con el departamento de Industria, Comercio, Turismo e Trabajo para coordinar e hacer contacto o firma de formación de los datos departamentales. Estos contactos se encierran en el caso 1997/98 para contactar la formación en el futuro, como mínimo:

- \* Criterios para ofrecer la formación profesional financiada por la UE nos centros educativos.
- \* Explorar las posibilidades de financiación. Criterios.

Productos

- Análisis de alumnos por disciplinas e cursos. Evolución futura. Estructurización.
- Análisis de alumnos de cada centro por especialidades e cursos.
- Estudio de oferta de formación profesional continua e ocupacional

O finalidad de datos para un que sigue. Mas tarde nos pero, si nos de trabajo

Campos de ac

Estos trabajos: hipótesis / enfoque: sistematización de com

Organización

O estudio de formación por los datos a un o 15 % de los datos de la FE.

A tarea, no se dice e o aceptar

Productos

- Cualificación

A variable educativa. Esta l des e sistema, con series. Por ese grupo e

• Campos de ac

Objetivo

## SELECCIÓN DEL ALUMNADO EN NEBRASA

10 de outubro de 1996)



### Huella del alumnado

en el nivel secundario obligatorio e o Bacharelato, os alumnos debían elixir entre varias alternativas posibles. Algunhas (por causas programadas de garantía social) ou ciclos formativos. Distingúense países europeos a porcentaxe de alumnos e estu-dios de formación profesional superior a 60 % (por exemplo en Irlanda ata 80 %), mentres que en España a porcentaxe se sitúa arredor do 35 % (1996/97). Por do tanto, a evolución dos fluxos sta de perfil da situación no tempo, ha de fundamentarse nun proxecto para formación ata a entrada en EP e nun perfil de equilibrio existente: o tamaño da oferta, sobre todo, profesional e cualificación no nivel técnico e vocación. A clasificación de universidades española ten como que ver coa estrutura dos fluxos do alumnado.

### Situación

Esta análise de fluxos para cualificacións posibles oferta de estudos nas diferentes zonas e distritos de Navarra. Esta vez coa elección voluntaria de ciclos formativos e programas de garantía social, como de opcións forzadas debido á imposibilidade de estudos superiores (reflexo).



### do traballo

o fluxo é un traballo interno para o que se ten unha hipótese razoable: cada diferenciación que convida a estudos do nivel técnico, en primeira opción, polo 20 % dos alumnos. As opcións forçadas supoñen o 20 % dos alumnos que iniciaron estudos sen os poder realizar. Finalmente, ataca que es é un factor de selección, calculase que nos de cada ciclo procede do tamaño do traballo. Con esta hipótese sitúase como o 50 % do alumnado dentro do este

grupos de cursos, será utilizar ou cualificación anterior hipótese. O tempo, a inexistencia de mecanismos de calificación de campañas de formación de entrada deo de darán a súa oferta neste factor.

do número de ciclos e de programas en cada distrito e distrito e en cada distrito.

### Tipología do alumnado

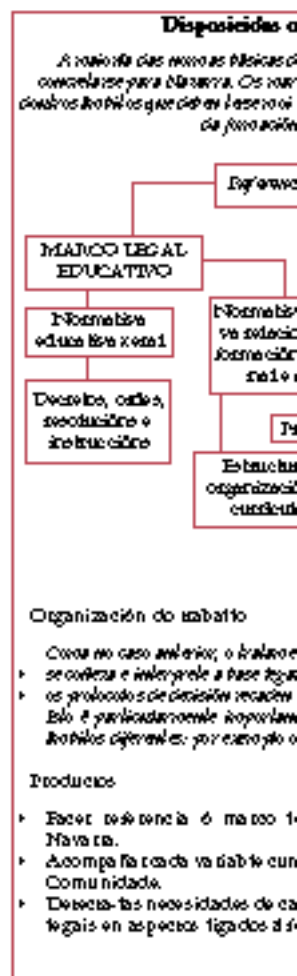
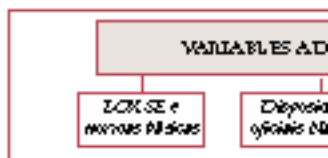
A figura de características de cada alumno pode influir no perfil das insercións ou, incluso, na propia oferta. A análise está relacionada coa súa idade e fracción, xunto coas súas causas. Por outro lado, as especializacións asociadas a independencia das opcións de accións posibles e as políticas de orientación académica e profesional, deben terse no perfil, a oferta a exclusión de programas de garantía social de tipo industrial debido á inferioridade de condicións no nivel de formación: o das que para que non teñan en ESO e que non desistan de cambiarse a profesionais industriais.

### Situación

equilibrio de, no distrito, de insercións variadas que atenden as diferenzas de capacidade e intereses.

## MODELO DE IMPLANTACIÓN

(Principio base nº 3)



## MACIÓN PROFESIONAL EN NEZARHA

0 de outubro de 1996)



### Normativa

deben adaptarse, desenvolverse e os administracións educativas ou en conta ao proceso de implantación profesional.



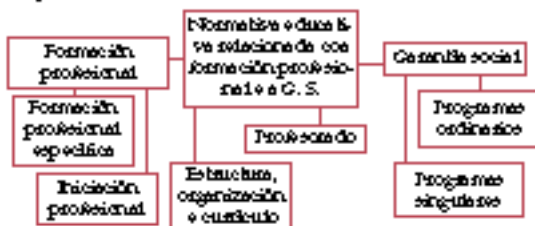
de esta variable surge que: a) no ámbito de cada decisión, agudas decisións legais que inflúen le nas decisións nas que interveñen a) laboral e o educativo.

legal educativo específico para a) laboral e o educativa legal de ámbito de ámbito ou creación de normativas formación profesional.

### Normativa sectorial

A aplicación e o desenvolvemento de calquera lei require un proceso administrativo de acordo coa lei legal. Deben existir normas, disposicións, ordes, etc., que realicen e concreten cada un dos artigos da lei.

Campos de actuación



Organización do traballo

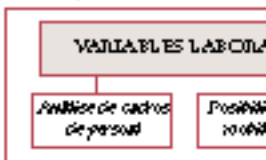
Neste caso, a tarefa consistirá en elaborando desenvolvemento normativo específico ligado ó proceso de implantación de formación profesional en Nezarha.

Da análise de certas variables surdirá unha serie de necesidades ou tarefas legais que haberá que resolver. A súa organización durante situacións análogas no mesmo ámbito administrativo derivado de LCOFSE supón resolver nos seguintes problemas legais.

A planificación desta tarefa realízase cando a aplicación do novo modelo educativo e segundo os lexis ordinarios (non vincent): Poderá circular de curso de curso, ordes de implantación anticipada, ordes de avaliación, autorización de centros, adscrición de profesorado de distintas especialidades, etc.

Produtos

- Regulación do Programa de Títulos Profesionais no marco da garría social.
- Regulación das autorizacións e subvencións a centros de G. S. e EP de forma definitiva.
- Regulación do marco laboral do profesorado na LCOFSE e de forma definitiva e consensuada.
- Producción de normas legais para o desenvolvemento de labores de mas estruturas, curriculares e organizativas: novas funcións do profesorado, novas unidades organizativas, mas relacionados co currículo (avaliación, programación, etc).



**Análisis de cuadros de personal**

*Ámbito que muestra primero la forma de decisiones más se considere como variable independiente o protagonista, si que debe ser un dos niveles de estudio prioritarios. La implantación de nuevas enseñanzas requiere la participación activa dos profesores implicados; para esto, han analizarse los posibles problemas laborales e elaborar soluciones negociadas que, no sólo atiendan las exigencias de ciclos e programas, sino que sirvan para aumentar asociación profesional que promueva o cambie.*

Campos de actuación

Marco legal administrativo:  
Desarrollo especialidades e a esta relación con ciclos

Organización sindical de profesores

**Profesorado**

Análisis de cuadros de personal presente de cada centro

Estudio de implantación de nuevas enseñanzas

Resolución de problemas laborales de forma positiva

Nivel administrativo

Corpo + especialidad

Necesidad de personal

Hipótesis de ciclos e parq.

Estudio dinámico

Proceso implantación

Evolución metodológica

Organización de trabajo

*Nuestra misión continúa de digna de centros de formación profesional. Es o deber, en sus acciones, la actividad e o trabajo de todos profesores que desarrollen o sea realizar saber profesional e científico. Desde momento de cambio e más importante lograr una participación conjunta Administración educativa-profesora (organizaciones sindicales) sobre el ser de approval a referir a educación para mejorar la calidad de formación profesional en Navarra. O trabajo relaciona do de a definición e evolución dos cuadros de personal que será planificada do modo siguiente:*

**Curso 2023/24**

- Estudio de cuadros de personal
- Casubilia
- Previsión futura

**Curso 2024/25**

- Conexión en detalle dos cuadros de personal
- Formulación de hipótesis de cuadro cambio a centro

**Cursos siguientes:**

- Estudio de evolución de matrícula
- Proceso implantación
- Adquisición especialidades e movilidad de voluntarios
- Empleo público

Productos

- Análisis do profesorado de EI, existente en Navarra: Corp./Especial/Situac.
- Análisis do profesorado de cada centro.
- Estudios das necesidades de personal para partir da implantación. Dinámica.

*O diseño de los ciclos, fuera de línea, a actividades especializadas, e*

1. Un mejora: no puede ser
2. Unha máis
3. Unha mellor sociocesión

Campos de actuación

Organización

*O estudio de personal que requir*  
*Horarios. Asign*

Productos

- Proceso par

*Osmos más*  
*origina de .*

Campos de actuación

*A formación*  
*instituciones es*

Organización

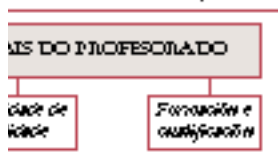
*Durante de*  
*acción que se*

Productos

- Man de For
- Modelo de s

## EVOLUCIÓN DEL PROFESORADO EN PORTUGAL

10 de outubro de 1996)



### Possibilidades de mobilidade profissional

na formação profissional é aplicá-la a renovações de conteúdos e métodos. Adicionalmente, a realização e a planificação dos novos cursos programados é longo do tempo é algo que faz parte de novas ordenações de formações profissionais. Desde este ponto de vista educacional e o professor tem acesso a este processo. A primeira, criando maiores oportunidades para o exercício de liberdade de corpo. O segundo, a ser incluído em maior medida sobre a sua presença profissional dinâmica (como no caso dos professores veteranos que abrangem nos últimos anos). Tudo isto supõe:

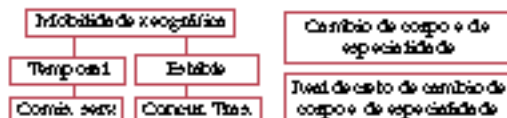
criar e criar o posto de trabalho e a compatibilidade profissional do professorado, melhorando a qualidade do ensino oferecido pela administração educativa.

as possibilidades de mobilidade geográfica e profissional do professorado.

a formação de a turnos, aumentando as suas possibilidades básicas e contribuindo a melhorar a situação financeira da turma.

suação

de acordo com o seguinte:



do trabalho

possibilidade de mobilidade far-se-á a partir de a nível organizativa entre o quadro de pessoal do centro e as necessidades de um ou outros cursos e programas. Esta avaliação terá que fazer-se conjuntamente com os Serviços de Inspeção e de Recursos Humanos e de Administração para poder em seguida este processo balança-se os representantes sindicais.

a estabiliza-los quadros de pessoal nos centros segundo as novas circunstâncias.

### Formação e qualificação

os profissionais incorporam conteúdos que obrigam à atualização, em maior ou menor medida, do professorado. E a sua administração educativa facilitar este profissionalismo, caso o o seu plano, e no sentido nos próximos cursos.

suação

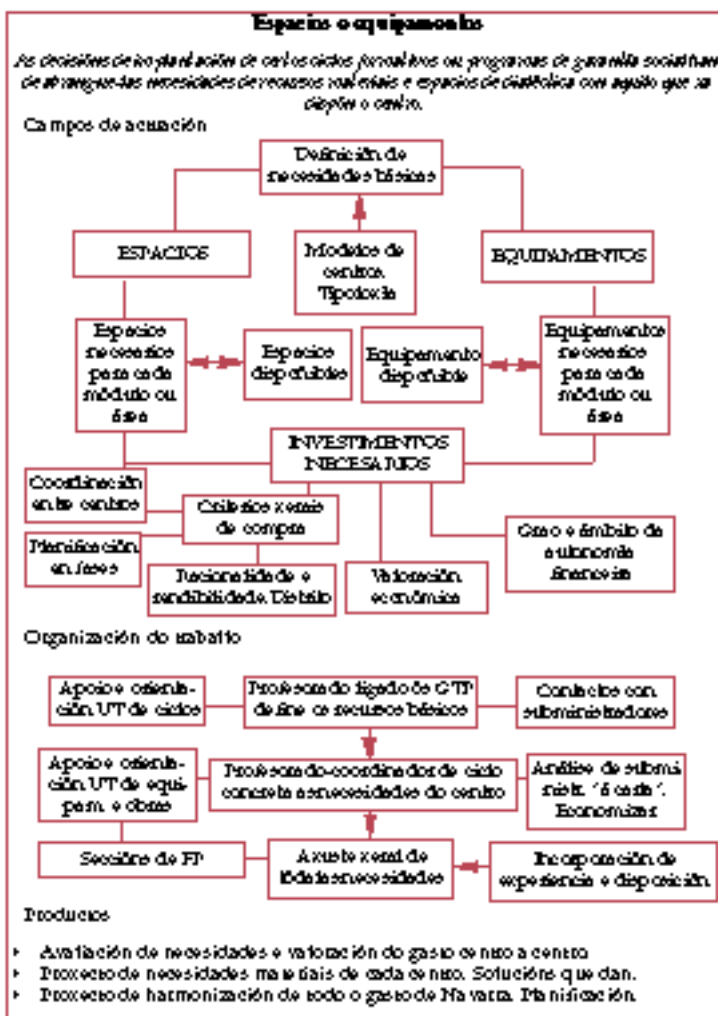
científica e técnica de licenças especializadas no âmbito do posto de trabalho que dezo para cada professor e segundo as áreas ou nos relevantes à luz da experiência dos últimos anos.

do trabalho

no 1994/97, realizou-se um Plan de Formação do Professorado de EP em estrita dependência das decisões de implantação e das prioridades para o curso 1997/98. Adicionalmente, aborda-se o modelo de formações e a atualização.

ação do Professorado de Formação Profissional para o curso 1997/98.

formação do professorado de formação profissional.



Os centros educativos con o mellor acceso.

Campos de actuación

Experiencia de nos centros iguais ó que se vai impo

Experiencia na xestión organizativa do traballo ligado de novos cursos

Formación de centros de traballo

Org

Organización do

Traballo con unhas condicións educativas

¿Que pódese facer como se organizan para a posta en marcha dun curso ou programa de GS?

Produtos

- Definición de necesidades materiais
- Proposta de solución con variab



## MACCIÓN EDUCACIONAL EN REVISTA

0 de outubro de 1996)



### Exposición

Este es un importante recurso: a experiencia de la experiencia de profesorado e de resto de personal



publicaciones ligadas al tema de experiencia profesional e institucional. Importante para el profesorado.

### Título e disposición

Este aspecto es lo más importante, pero no por eso menos importante. Con la seguridad, a disposición e o lateral de un centro e un grupo de profesores ocupan un dos puros de título en el proceso de nuevas enseñanzas.

Campos de actuación



Organización de trabajo



Productos

- Intervención del Departamento, segundo a situación, con propuestas positivas: ayudar a organizar espacios, propuestas de comisión de servicios...



### Mercado laboral

*Origen del trabajo está exclusivamente en ámbitos oficiales de forma acelerada: aparición y modificación de ocupaciones y profesiones, nuevas cualificaciones, nuevas modalidades de contratación, Mercado Único, incorporación de mujeres al empleo, aumento de competitividad, modificación de prácticas organizativas en empresas, integración de variables ambientales e de salud laboral, etc. Ante estos cambios, el sistema educativo debe responder ágilmente.*

**Campos de actuación**

**Organización del trabajo**

*Esta variable tiene un carácter de iniciar procesos de decisión no que se toma en cuenta a fuente sociolaboral de conocimiento productivo, e as nuevas tendencias que emergen del. Esto significa que los procesos de toma de decisiones de Administración educativa e los centros se consideran el recurso laboral como un factor que debe tener en cuenta, más de serlo epistémico según sistemático. (En esta forma de proceso proponer para cada una de las variables laborales desde sociedad de la planificación).*

**Productos**

- Desarrollo de criterios de decisión considerando el mercado laboral e as nuevas tendencias como fuente de información e ideas.
- Revisión material didáctico de apoyo al profesorado.
- Apoyo al profesorado en el grado de módulo de Formación e orientación laboral. Elaboración de diseño administrativo que permita cubrir las plazas de la nueva especialidad e realización de un Plan de Formación ajustado.

### Formación en e

*A nivel formación profesional, ágilmente cambios transaccional e orientación académica. Un o punto de que es el sistema de trabajo: en pocas, institución*

- Toma o turno: Completar de e. Ajuste de ejercicio profesional.
- Toma o empresa: Contribuir a la vida profesional, económica e empresa, capacitación e prestación de servicios.
- Toma o centro: Validar de procesos pedagógicos laborales de ajuste bornadora, actualización para e integración de servicios de calidad e sociedad de la formación profesional.

**Campos de actuación**

**Organización del trabajo**

*Origen en cantidad e calidad de acciones puesto a puesto, garantía de recursos para as partes implicadas: Alumnos, e los cursos, e vista de resultados e inicio de centro, ágilmente institución (plan de procesos interdisciplinarios con e reajuste que se es e explorando nuevas profesiones).*

**Productos**

- Formación e materiales de apoyo al módulo FCT e monitores de e.
- Continuar as trabajando con venic

## RELACION ENTRE EL TRABAJO Y LA FORMACIÓN

0 de outubro de 1996)



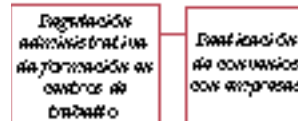
### Traballo en centros educativos

nas aulas, como parte do currículo, a través da organización didáctica e na realización de actividades complementarias e políticas obrigatorias nos centros de ensino, organizados, etc. Isto supón:

de formación que contribúa ao desenvolvemento do traballo profesional do docente e dos alumnos, establecendo consensos de colaboración de intereses mutuos.

no ámbito educativo, a través da colaboración e colaboración de intereses mutuos, a través da colaboración e colaboración de intereses mutuos.

no ámbito educativo, a través da colaboración e colaboración de intereses mutuos, a través da colaboración e colaboración de intereses mutuos.



de formación que contribúa ao desenvolvemento do traballo profesional do docente e dos alumnos, establecendo consensos de colaboración de intereses mutuos.

de formación que contribúa ao desenvolvemento do traballo profesional do docente e dos alumnos, establecendo consensos de colaboración de intereses mutuos.

### Traballo en centros de formación profesional

A cualificación profesional e a formación profesional é a capacidade de cualificar un estudante para exercer unha profesión ou un traballo e integrarse no mundo laboral. E de fin último o procederse ao traballo en centros de formación profesional, logo este debe ser tratado de forma singular:

#### Campos de actuación

Desenvolvemento e integración das relacións educación-empreza nos diferentes niveis.

Fundamentación das decisións de implantación de ciclos formativos e DGS na súa relación co contexto.

Centros educativos

Administración educativa

#### Organización do traballo

A relación intensa entre as actividades de formación profesional e o seu traballo en centros de formación profesional non se pode entender de xeito unívoco. Han darse procesos de traballo de actividades e dos propios centros educativos que se actúan sucesivamente á acción de formación profesional durante o traballo. Por tanto, están case convenientes as seguintes fases:

##### Fase 1: Curso 1996/97

- Completalo estudo sobre a dispoñibilidade das empresas para acolleren alumnos en RCT.
- Estudala situación de emprego en Navarra por familias profesionais e zonas.
- Analízase tendencias do mercado de traballo.

##### Fase 2: Curso 1997/98

- Constatar as relacións entre empresas e centros.
- Proceder á implantación de novos centros nos centros para os cursos próximos, tratando todos os temas ligados ó mercado de traballo do contexto produtivo.
- Crear un catálogo de empresas.

#### Produtos

- Estudo da Cámara de Comercio sobre as empresas dispostas a colaborar na formación de alumnos e profesores.
- Sobre a situación de emprego actual por familias e zonas.
- Análise das tendencias do mercado de traballo Informe INEVI.
- Preparar os modelos de relación em-preza-en un adaptados a ciclos.
- Acción de apoio para proxeta-la RCT e as relacións co contexto de formación / documentos / campaña / con venios dpo.