

O calendario medieval da igrexa de Santa María do Azougue: un achegamento ás súas imaxes

ALFREDO ERIAS MARTÍNEZ^{©*}

Imaxes do autor

Sumario

Preséntanse aquí todos e cada un dos meses do ano que aparecen no calendario agrícola dun capitel da igrexa de Santa María do Azougue, de Betanzos, representados mediante debuxo arqueolóxico e tamén con cromatismo hipotético, ó obxecto de definilos ben e lembrar que estiveron pintados.

Abstract

Shown here is each and every one of the months of the year which appear in the agrarian calendar found on the capital of the church of St. Maria of Azougue, in Betanzos, represented by means of archaeological drawings, with hypothetical colouring, in order to define them well, and to remind us that they were painted.

No *Anuario Brigantino* 1993, Manuel A. Castiñeiras (facéndose eco dunha nova de Carmen Manso Porto) publicou o traballo titulado, «El desfile de los meses de Santa María do Azougue», no que estudia o menoloxio de finais do s. XIV existente en tres capiteis entregos dun pilar do ábside sul desta igrexa: doce figuras, unha detrás de outra, empezando en xullo para que xaneiro quedase aproximadamente do no centro. Cada unha realiza funcións agrícolas específicas do mes que representa, supoñendo outras tantas metáforas do paso do tempo, do eterno retorno ou do renacer da vida. Descubertas, pois, e publicadas, o presente traballo nace da frustración de non poder ver ben esas imaxes nas fotografías do *Anuario*. E non é que estean mal tomadas: ocorre que a fotografía como técnica é unha axuda, pero, por unha banda, dá información demais e mesmo confunde (setembro non ten un racimo de uvas como cre o autor, senón un obxecto para cortalos na man dereita e un cesto para botalos na man esquerda), mentres, pola outra, escurece liñas e detalles que nos aportarían a precisión que buscamos. Por eso é necesario o debuxo arqueolóxico no que se selecciona aquilo que nos achegue á realidade orixinal, desbotando desconches do tempo e maltratos da piqueta. Quedan alí restos do cal de base e mesmo das cores que o cubrían. E queda tamén testemuña da brutalidade empregada na «limpeza» desas cores.

Apórtanse aquí doce debuxos a prumiña e tinta china negra, ademais dunha proposta cromática libre que só pretende lembrar que esas figuras estiveron no pasado cheas de cor e de vida, cousa que algún día, ¿por que non?, poderían recuperar. A tosquedade que hoxe vemos, sen dúbida estaría moi matizada coas cores e detalles que o pintor engadiría ás figuras esculpidas, algo que ás veces se esquece neste tipo de estudos.

*Alfredo Erias Martínez é director do *Anuario Brigantino*, do Arquivo e Biblioteca Municipais de Betanzos e do Museo das Mariñas.

Nun ambiente agrícola como o de Betanzos e fronte ó Azougue (de *zoco*, ‘mercado’) este calendario, adaptado á nosa realidade (colleita e sembra máis tardíos), era un medio didáctico, pero tamén unha maneira de tranquilizar á xente, ó pretender explicar, mediante un organigrama cíclico, que despois da morte da natureza viña a súa resurrección: unha metáfora para a propia vida humán, que conviña ó Cristianismo. Na Idade Media, intentos semellantes deron lugar, por derivación directa da antigüidade romana, a tres programas iconográficos: 1) zodíaco, 2) meses e 3) estacións. Non hai un estudio específico para os signos do zodíaco en Betanzos, pero a figura de Saxitario (un centauro lanzando frechas cun arco) atópase tanto na igrexa de San Francisco como na de Santiago. En canto ás estacións, a Primavera adoita ser unha imaxe con flores, ramos ou representa a poda; o Verán aparece ligado á sega e malla dos cereais (así o vemos, con aire clásico e figura feminina, con espigas de trigo nunha man e unha serrana -fío dentado- na outra, nun capitel do ábside norte de Santa María do Azougue), pero tamén pode representarse cun mallo; o Outono é o tempo do viño, da matanza e da sementeira, e o Inverno, do banquete señorial e do frío.

En fin, o mundo clásico sigue moi presente, pero adaptado á mentalidade medieval.

Bibliografía:

- Castiñeiras González, Manuel Antonio, 1994, «El desfile de los meses de Santa María do Azougue». *Anuario Brigantino* 1993, nº16, p. 177-196.
- Guillén, José, 1985, *VRBS ROMA: vida y costumbres de los romanos*. Salamanca, Ed. Sígueme, v. III.
- Pérez Higuera, Teresa, 1997, *Calendarios medievales: La representación del tiempo en otros tiempos*. Madrid, Ediciones Encuentro.



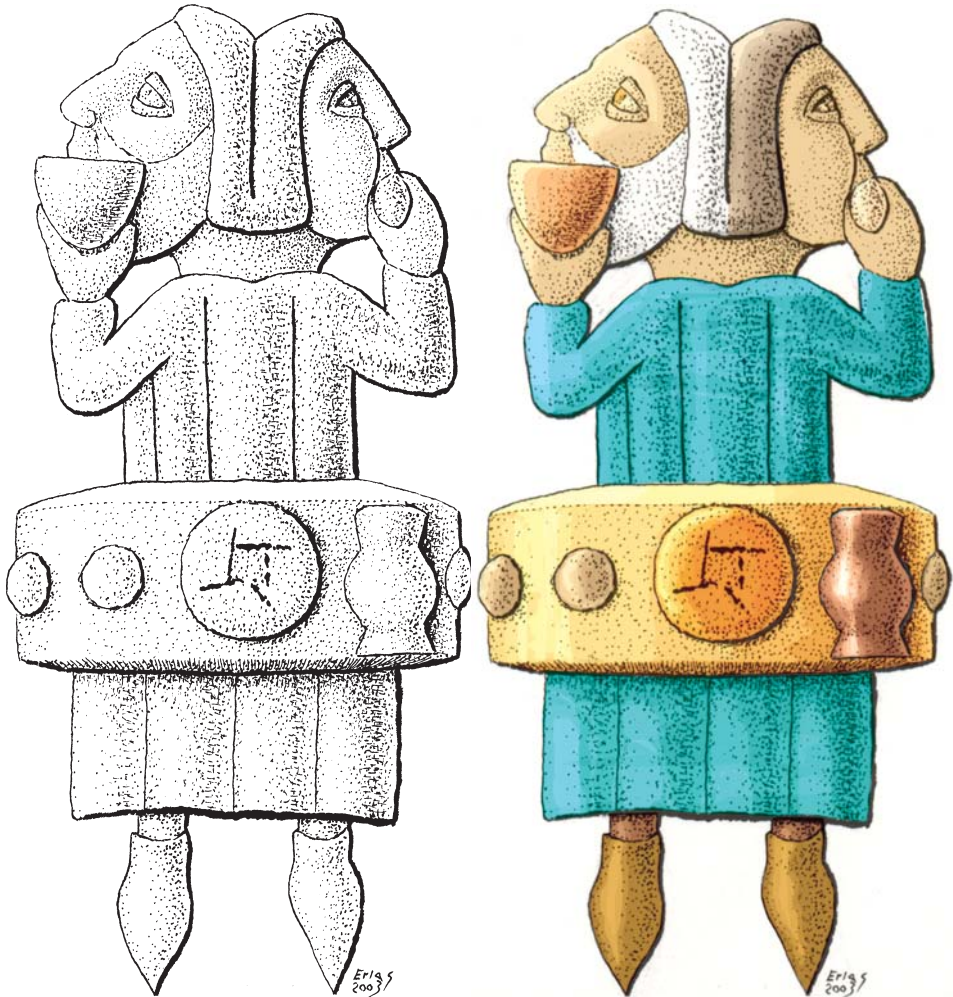
O deus Xano, de dúas caras, do Principio e do Fin, o Creador para os romanos, Xaneiro, preside, curiosamente, os actos litúrxicos católicos desde o centro da bóveda (símbolo do ceo) da igrexa betanceira de Santa María do Azougue, onde se identifica co Sol.



Eritas



Erias



XANEIRO, O FIN E O PRINCIPIO

De orixe prehistórico, *Ianus* era o deus máis antigo dos romanos, *dium deus* (deus dos deuses), o deus creador, o principio de tódalas cousas. Preside os inicios e os pasos e simboliza o pasaxe que ten en liña recta saída e entrada. Xano é a entrada no espacio e no tempo. O seu templo en Roma tiña dúas portas enfrontadas. Consagrábaselle o primeiro mes do ano, *Ianuaris* (xaneiro), e o primeiro día de cada mes.

Nos calendarios medievais aparece fundamentalmente como: 1) *Ianus inter portas* (en alusión ás portas do seu templo, que abría ou pechaba), 2) *Ianus claviger* (con chaves por ser porteiro), 3) Xano á mesa (como neste caso), 4) Xano quentándose ó lume (que pasaría a representar logo febreiro), 5) Xano con espada (o seu templo abríase de par en par en tempos de guerra e pechábase nos curtos espazos de paz, aprisionando á guerra dentro).

Resulta curioso que unha imaxe do deus Xano (cabeza con dúas caras rodeada por raios solares e seis figuras) sexa o centro (deus) da bóveda (ceo) do ábside desta igrexa.



FEBREIRO *FRIOLEIRO*

Un vello con moito frío era unha figura que representaba en Roma ó Inverno. Difundiuse moito a partir de calendarios como o *Cronógrafo* de 354 onde aparecía como xaneiro. A fogueira foi engadida en época carolinxia (*Calendario de Viena* do 837 e *Calendario de Saint Mesmin*, ca. 1000), pasando a representar ó mes de febreiro.





MARZO PODADOR

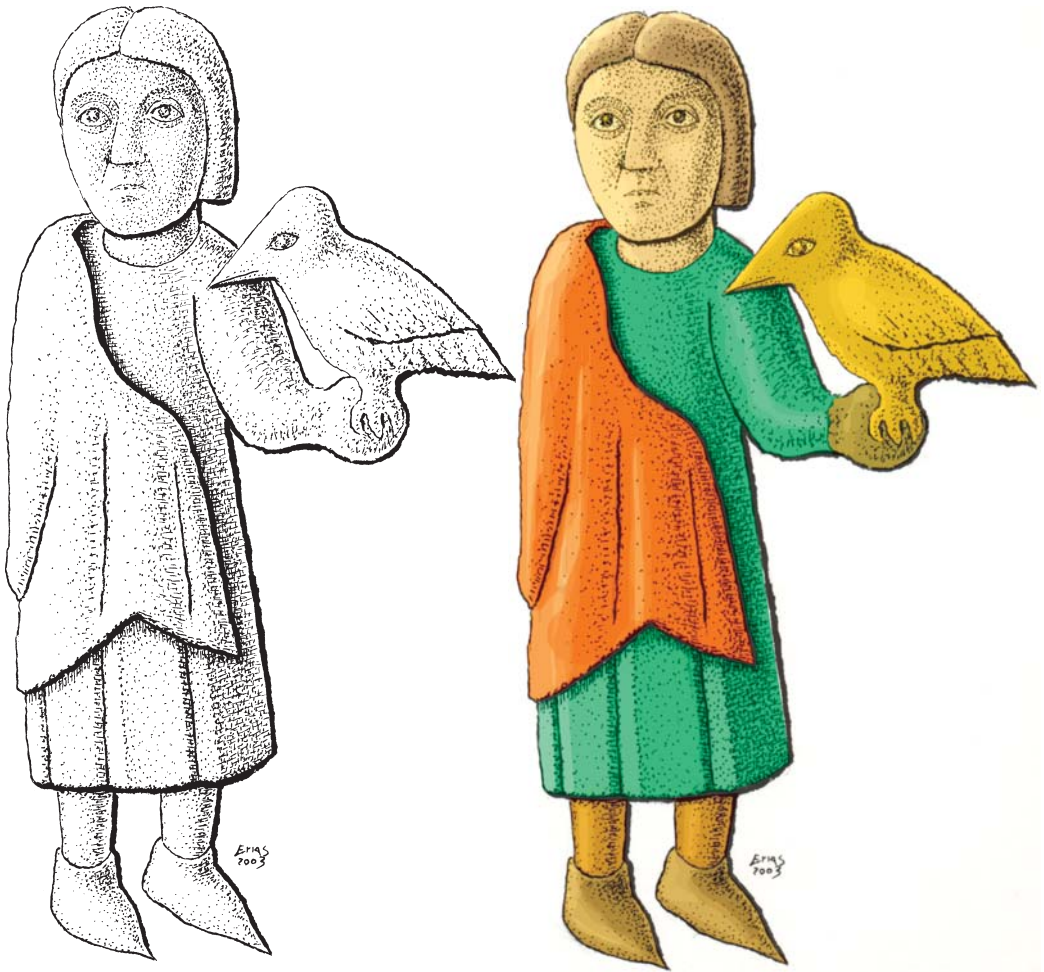
A poda da vide inicia os traballos agrícolas do ano. O cultivo ancestral da viña aparece testemuñado por Estrabón cando di que o viño escasea (non que falta) nos pobos do norte da Península. Pero ademais a arqueoloxía dinos que hai no noso contexto xeográfico restos de ánforas vinarias romanas.

Con maior precisión sábese que se expandiu nos vales abrigados e nas zonas costeiras de Galicia desde os séculos XII e XIII, debido á colonización monástica e ó nacemento das vilas. É precisamente ese o momento no que a xente de Betanzos o Vello se traslada a esta *Vila de Untia* (no ano 1219) para formar desde aquela a vila e despois cidade de Betanzos. As viñas non só cubren grandes extensións de terreo, senon que o viño substituiu definitivamente á sidra altomedieval. Mesmo as casas campesiñas aproveitan tódolos espazos posibles, na eira e no curral, para cultivar baceis.



ABRIL «FLORIDUS»

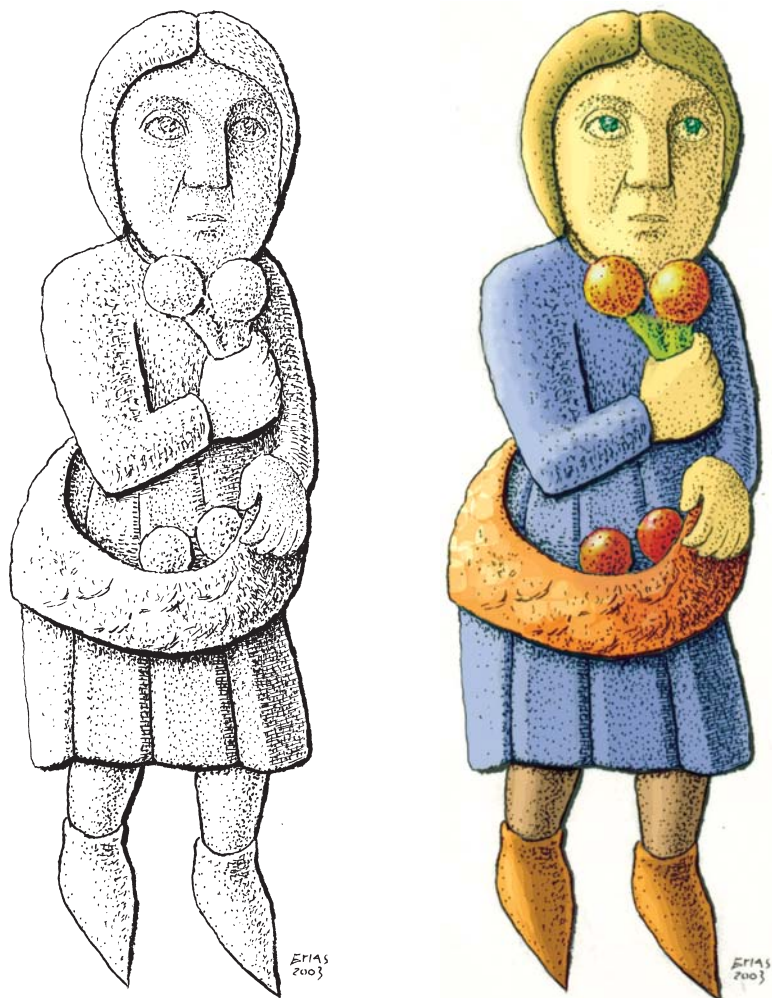
Un home leva un ramo collido polas dúas mans. A imaxe de Abril e, por extensión, da Primavera, ten dúas orixes antigas: 1) como «Doncela da Primavera» desde o s. XII, evolucionada a partir da Flora romana (túnica longa, guirnalda de rosas e, sobre todo, ramos de flores nas mans levantadas), e 2) como «Príncipe da Primavera», orixinado en Robigus, xenio ou espírito da vexetación (leva manoxos de herba ou ramas nas mans), que ten a festa o 25 de abril (*Robigalia*) con procesións florais polos campos para propiciar boas colleitas. En Betanzos a festa dos Maios tiña por protagonista unha nena adornada de flores (a maneira dunha estatua da deusa Flora) e vestida de branco, baixo unha gran guirnalda levada por outras nenas, tamén de branco. Sen embargo, a figura que aquí vemos, popularizada desde época carolinxia, é, segundo me parece evidente, a de Robigus ou «Príncipe da Primavera».



MAIO CETREIRO

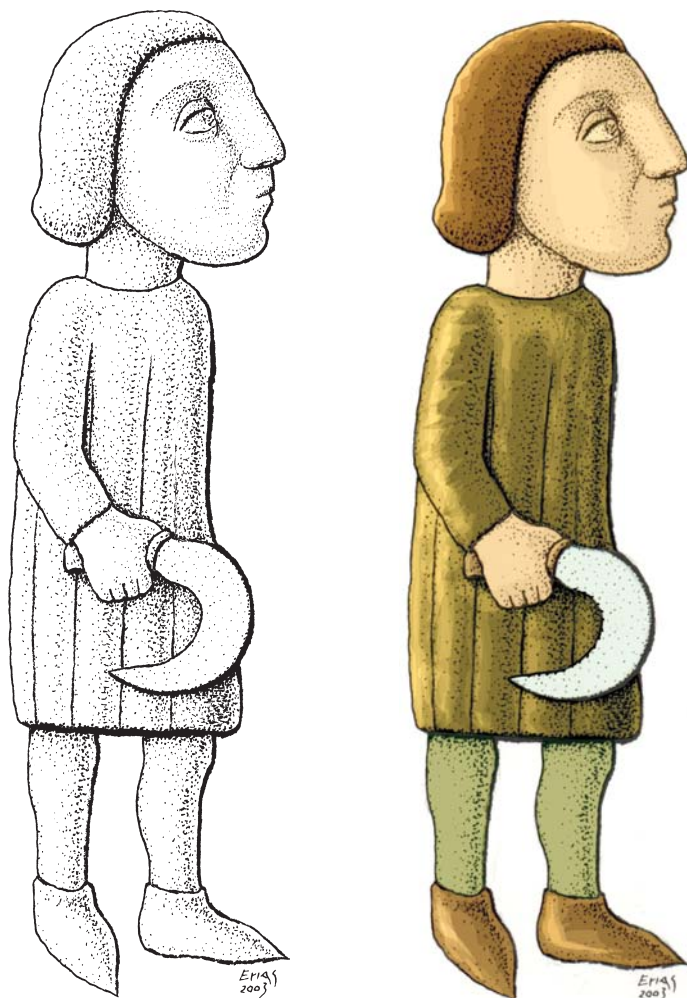
É o mes da guerra e da caza, utilizada ésta tamén como entrenamento dos exércitos. A cetrería, na que eran mestres os pobos islámicos, púxo a moda en Europa o emperador Federico II (1194-1250), quen, despois da súa Cruzada, escribiu o marabilloso libro en seis tomos, *De arte venandi cum avibus*, do que samente quedan copias: a influencia deste texto e, sobre todo, das súas miniaturas, foi moi grande, converténdose a cetrería nunha actividade de gran prestixio. Precisamente, esta obra foi determinante no cambio da iconografía do mes de maio, que pasa no s. XII de «guerreiro» con escudo a «falconeiro».

En Betanzos, nunha obra de Fernán Pérez de Andrade, como é esta igrexa, a caza non podía faltar, pero o gran templo peninsular da caza medieval está á beira, na igrexa de San Francisco, co sepulcro deste cabaleiro, cos relevos do ábside e con diversos elementos en paredes e capiteis (nalgún deles repítese similar motivo, como parte de outro calendario do que existen ademais os meses de xullo, agosto, outubro...).



XUÑO FRUTEIRO

Temos aquí un persoeiro que presenta na man dereita un ramo con froita e no regazo, aguantado coa man esquerda, leva máis. A imaxe clásica de Xuño é a dun home que recolle da cerdeira cereixas facéndoas caer cun pao ou que as leva nun cesto, como o «IUNIUS CUM CERESIS» do Pazo do Dux de Venecia de que nos fala Castiñeiras. Precisamente neste caso o tamaño enorme das cereixas poderíanos confundir se non fora pola inscrición. Así pois, quédanos a dúbida de se a froita aquí representada son cereixas hipertrofiadas polo escultor con fins didácticos ou se se trata de outra cousa. Lembraremos que unha das romarías máis antigas das Mariñas, de sabor verdadeiramente pagán, é a de San Paio de Vilacoba -Abegondo- chamada «das cereixas» (o 1º domingo de xullo). É unha festa da colleita, ligada a outras do solsticio do verán (21 de xuño) cando se fan as «lumeiradas de San Xoán» (noite do 23), cun santuario de orixe prehistórico en San Xoán de Medela...

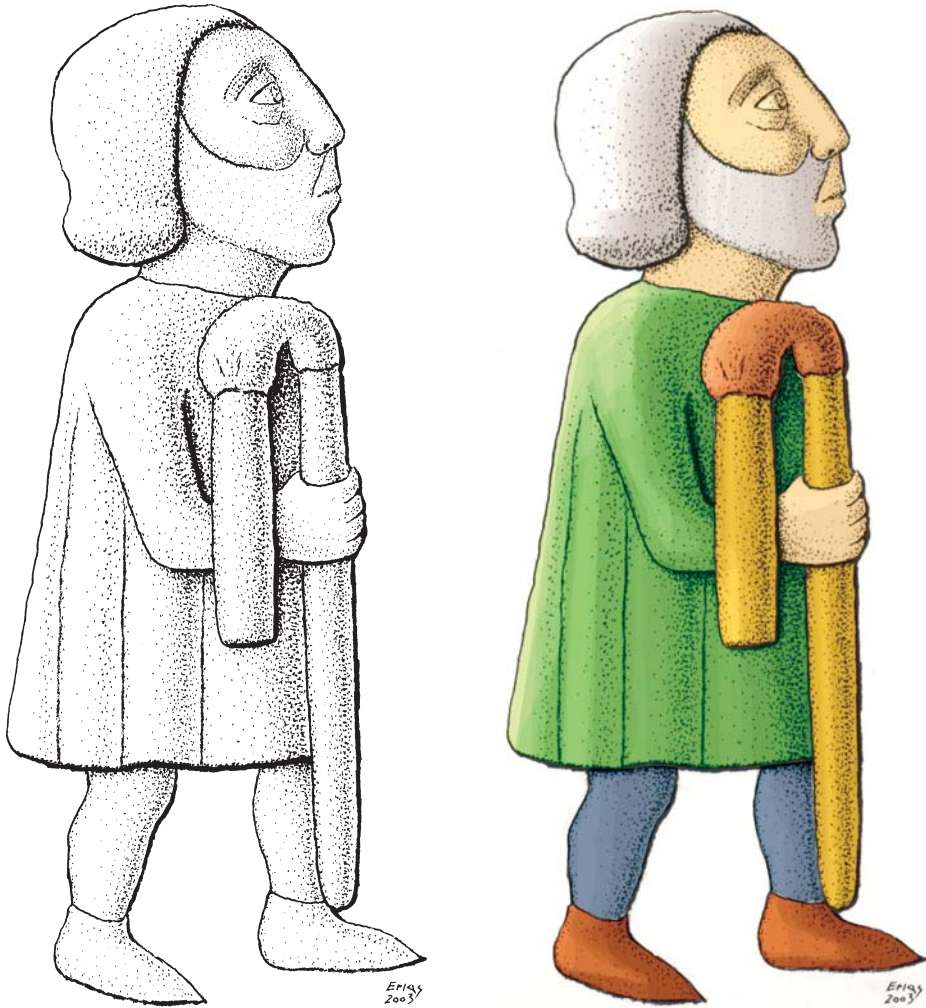


XULLO SEGADOR

É unha das imaxes do verán e representa a sega dos cereais: a tarefa agrícola máis salientable desta estación, xunto coa malla posterior. Secularmente, campesiños galegos non só segaban na súa terra senón que ían facelo en gran número a Castela.

Probablemente este segador leva na man non un fouciño, que este sería para a herba verde, senón unha serrana (fío dentado), tal como se representa inequivocamente este mes e o anterior no calendario do Panteón Real da Colexiata de San Isidoro de León (ca. 1130), no Calendario Astronómico e Martiroloxio de Suabia (ca. 1180), aquí como agosto, ou no Libro de Horas do Duque de Bedford (ca. 1425)...

É tempo de colleita, de abundancia e de festa. Por estes meses centrais do ano as forzas telúricas semellan propicias, a vida xenerosa e o futuro optimista. Pero hai que facer o traballo que corresponde, porque virán tempos peores e o campesiño sábeo ben.

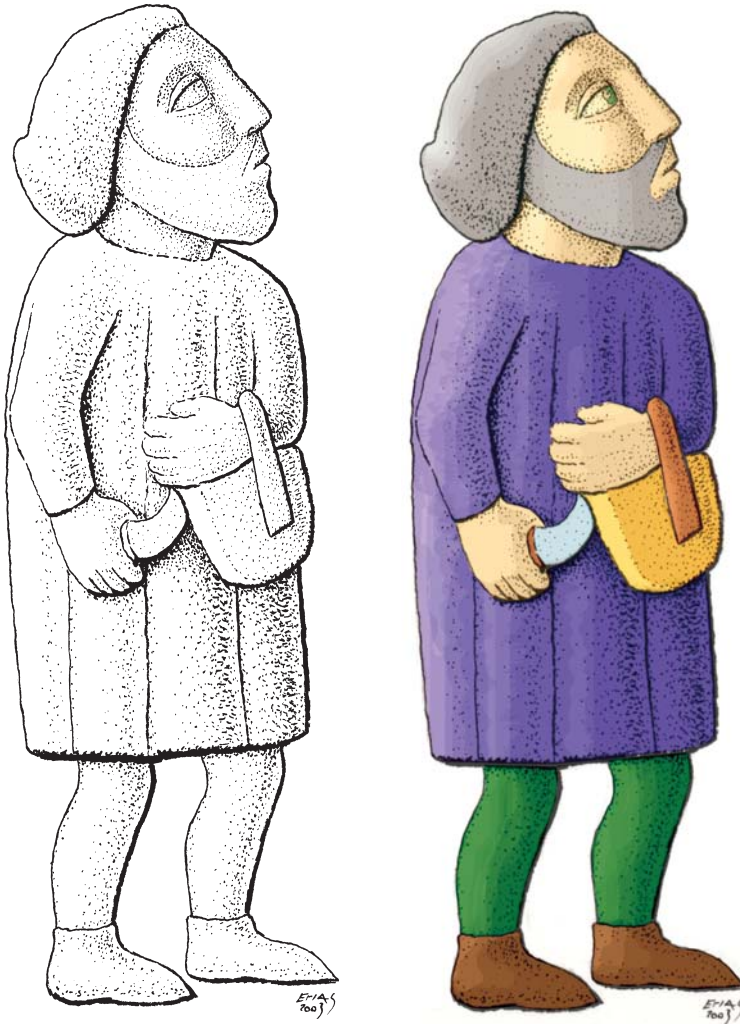


AGOSTO MALLADOR

É tamén outra representación do verán. A malla facíase golpeando varias persoas, a ritmo, con mallos sobre o cereal segado, estendido na eira (trigo, centeo, avea...). En Galicia pervive o mallo ata ben entrado o s. XX cando aparecen as máquinas de mollar. No Museo das Mariñas e en calquer outro etnográfico de Europa poden verse doadamente mallos idénticos ós medievais.

Nas nosas aldeas, cada casa tiña un forno onde cocía o pan e Betanzos foi secularmente a cidade das panadeiras, suministrando tamén pan á Coruña. Aínda no 1840 había na cidade 126 panadeiras, das que só quedarán 12 no 1935.

Os medeiros nas leiras, o transporte con carros de bois, nas eiras as medas (varias e grandes nas casas ricas), a malla comunal logo (tódolos veciños mullando en tódalas casas), o pan e o viño nos descansos: son imaxes dun mundo perdido que aínda lembramos.



SETEMBRO *VENDIMADOR*

O viño tivo desde a Idade Media un papel moi importante na economía das xentes de Betanzos e das Mariñas. Por eso era defendido mediante un proteccionismo a ultranza. De feito, a primeira ordenanza que coñecemos (de 1490) prohibe vender e beber viño de fóra na cidade.

Entraba o viño intramuros desde o primeiro día da vendima (fixado polo Concello) ata o de San Martín. Oficiais do Concello controlaban esta entrada en cada unha das portas da muralla. E nas *Ordenanzas* de 1591, retomadas das de 1490, perséguese ós ladróns de cepas e uvas e establécense as normas para a venda do «vino atavernado», ademais de prohibir nas bodegas e tabernas o xogo de naipes, por apartar ós campesiños do traballo. A importancia económica do viño era tal que se exportaba no s. XVI a Asturias e ó País Vasco. Hoxe vive unha recuperación.



OUTUBRO *PORQUEIRO*

Representación tamén do Outono. Antes da matanza o porqueiro ten que engordar ós porcos. Para eso, condúceos ó monte, onde se ceban con landras de carballos (en Galicia) ou encinas (na Meseta e máis aló), que el mesmo tira das árbores. É un traballo semellante á sementeira, posto que del se espera a «colleita» en forma de porcos gordos que proporcionen grasa e carne para o longo período de choivas e de frío que vén por diante.

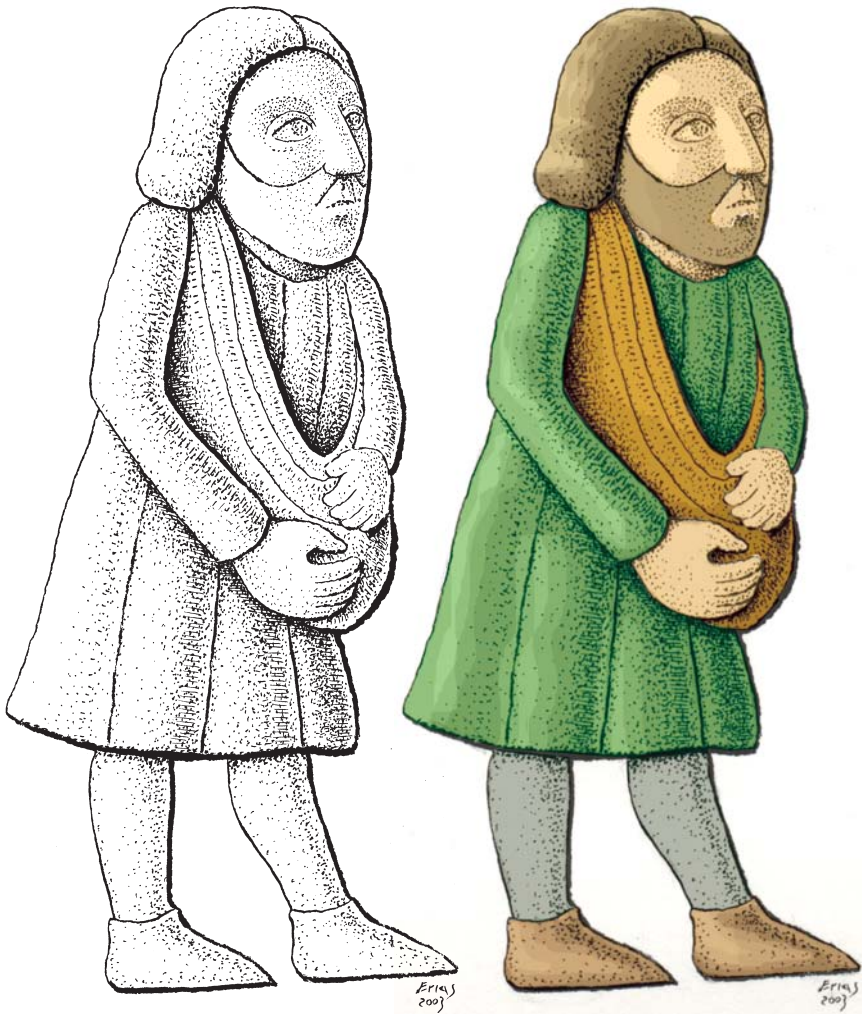
Unha imaxe de porcos comendo nunha fraga de carballos e de dous porqueiros subidos ás árbores, acaneándolles as ramas para que solten os froitos, témola nos capiteis da Claustro Nova (s. XIII) da catedral de Ourense.

En calquer caso, o porco no bosque é un tema bastante común nos capiteis das nosas igrexas románicas e góticas, tanto só como formando parte dunha escena de caza. Porque o porco, tanto o bravo como o doméstico (éste, sobre todo), é fundamental para a vida dos campesiños.



NOVEMBRO MATARIFE

O occidente europeo foi definido como «a cultura do porco» (ou cocho), por ser este a base da alimentación dos pobos que o habitaron desde tempos inmemoriais. Por eso, a matanza conservou elementos de rituais relixiosos. Lembremos que en tódolos mitos dos antigos deuses irlandeses, os Tuatha Dé Danann, a «festa da inmortalidade», presidida por Manannan Mac Lir, contaba como manxar esencial os «porcos de Manannan», que producían a inmortalidade a quen os comía. En Galicia, a matanza e a «rexoada» (neste mes de San Martiño) á que asisten veciños e familiares, demostran as bases relixiosas deste acontecemento festivo, que se continúa no Nadal, cando a cachola do porco é o prato por excelencia. En Essex e Oxford a finais do s. XIX, o principal prato de Nadal era tamén a cachola do porco, á que se adornaba con ramas de acibro e se lle cantaban vilancicos.



DECEMBRO SEMENTADOR

A imaxe da sementeira e, por conseguinte, do sementador, aparece en boa parte dos calendarios agrícolas antigos e medievais, se ben, en ocasións (case sempre fóra da Península), separándose a acción de arar a terra, da de sementala.

Por outra parte, o sementador aparece identificado con meses diferentes segundo o clima do territorio onde foi creado ou, mellor, recreado o calendario. Así, por exemplo, representa setembro no *Calendario de Viena* do 837 e no de Suabia do 1180; outubro no *Calendario de Fulda* de arredor do 975, etc. O noso clima templado permite retrasar a sementeira dos cereais con respecto ó centro e Norte de Europa, e por eso esta imaxe resultaría comprensible para unha cidade coma é Betanzos, chea de campesiños, dentro e fóra das murallas, ata ben entrado o século XX.