

Nuevos datos de cléridos (COLEOPTERA: CLERIDAE) para Córdoba y Sevilla (Andalucía, España)

Jerónimo NAVARRO¹, Antonio LUNA² y Antonio LLINARES³

¹ Avda. Las Letanías, 8. 4º C. 41013 SEVILLA

² Avda. Machaquito, 20. 2º - 2. 14005 CÓRDOBA

³ C/ Genaro Parladé, 13. 1. 5ºA. 41013 SEVILLA

RESUMEN: Primera cita para Córdoba y segunda para Sevilla de *Denops albofasciatus* (Charpentier, 1825). Primeras citas para Sevilla de *Tilloidea unifasciata* (Fabricius, 1787). Segunda cita para Sevilla de *Tilloidea transversalis* (Charpentier, 1825). Identificación de *Tamarix* sp. como planta hospedadora de *Opilo domesticus* (Sturm, 1837). Primera cita para Córdoba de *Necrobia violacea* (Linnaeus, 1758).

PALABRAS CLAVE: Córdoba, Sevilla, Andalucía, España, *Denops albofasciatus*, *Tilloidea unifasciata*, *Tilloidea transversalis*, *Opilo domesticus*, *Necrobia violacea*.

New data of Cleridae (COLEOPTERA: CLERIDAE) from Cordoba and Seville (Andalusia, Spain)

ABSTRACT: First registry from Cordoba and second from Seville of *Denops albofasciatus* (Charpentier, 1825). First registries from Seville of *Tilloidea unifasciata* (Fabricius, 1787) Second registry from Seville of *Tilloidea transversalis* (Charpentier, 1825). Identification of *Tamarix* sp. as lodging plant *Opilo domesticus* (Sturm, 1837). First registry from Cordoba of *Necrobia violacea* (Linnaeus, 1758).

KEY WORDS: Cordoba, Seville, Andalusia, Spain, *Denops albofasciatus*, *Tilloidea unifasciata*, *Tilloidea transversalis*, *Opilo domesticus*, *Necrobia violacea*.

INTRODUCCIÓN

Una peculiaridad de la familia Cleridae es que sus especies muy raramente son endemismos. Ocurre en Andalucía, donde hasta la presente no ha sido descrito ninguno. Y ocurre en la Península Ibérica. En ésta, sin embargo, se tiene por endemismo a *Opetiopalpus hybridus* (Baudi, 1873), especie citada de Ciudad Real y Lérida y de cuya presencia en Andalucía también hay vestigios (BAHILLO DE LA PUEBLA & LÓPEZ-COLÓN, 2001). Tal vez sea una rareza. Y ocurre, finalmente, en cualquier lugar del planeta. La

tónica de la presencia de los cléridos allí donde se les encuentra es, en general, la de huéspedes llegados de otros lugares donde previamente sentaron sus reales (venidos de fuera) y con escasos obstáculos para seguir expandiéndose (o para volver a expandirse si hubo marcha atrás). De ahí que estén por doquier. Y ello es fruto, en medida importante, de una supervivencia muy ligada a la depredación de otros individuos del mismo medio, sea éste el que sea, y muy poco al clima. Esta otra peculiaridad de los cléridos propicia la descrita al principio. Muestra de ello es el abanico de categorías corológicas en que los autores antes citados distribuyen las veintiséis especies de esta familia detectadas en Andalucía. Abarca una sola ibérica -la ya mencionada-, frente a otra euroasiática, dos africanas, cuatro paleárticas occidentales, cuatro cosmopolitas, siete mediterráneas y siete europeas. Para qué seguir. De cinco de estas especies de amplia proyección territorial aporta el presente trabajo datos corológicos y biológicos nuevos.

MATERIAL Y MÉTODOS

El material de Córdoba ha sido obtenido por A. Luna. El de Sevilla por J. Navarro. Se distingue entre imagos capturados durante el desarrollo de su vida de insectos e imagos emergidos (o recolectados al emerger de la madera que los había hospedado como huevos y larvas). Se deja breve constancia de la morfología y la corología de cada especie y de algunas incidencias de su recolección. Y se resume el alcance de las aportaciones.

RESULTADOS

Subfamilia TILLINAE Leach, 1815

Género *DENOPS* Ficher de Waldheim, 1829

Especie *Denops albofasciatus* (Charpentier, 1825)

MATERIAL ESTUDIADO

Imagos capturados.

CÓRDOBA.

- Almodóvar del Río. 3/diciembre/2002, 6 ex. A. Luna leg. (col. M. Baena, col. A. Luna).

Imagos emergidos.

CÓRDOBA.

- Almodóvar del Río. 6/enero/2003, 1 ex.; 28/marzo 2003, 2 ex. A. Luna leg. y col.

SEVILLA.

- Torrequinto-Alcalá de Guadaira. 20/marzo/1999, 1 ex. J. Navarro leg. y col.
- Pinares de Aznalcázar-Aznalcázar. 19/abril/2002, 1 ex. J. Navarro leg. y col.
- Montequinto-Dos Hermanas. 8/junio/1999, 1 ex. J. Navarro leg. y col.
- Río Guadaira-La Súa-Sevilla. 21/marzo/1999, 2 ex.; 23/marzo/1999, 3 ex.; 25/marzo/1999, 3. ex. J. Navarro leg. y col.

MORFOLOGÍA

Tamaño: entre 6,5 y 8 mm. Tegumento brillante, de tonalidad tostada en todas sus partes y con alguna pilosidad. Cabeza grande, rojo anaranjada, muy punteada, con ojos relativamente pequeños y mandíbulas muy desarrolladas. Antenas de aspecto aserrado, los siete últimos antenómeros más oscuros. El pronoto, más largo que ancho, se estrecha en su mitad posterior y es del mismo color que la cabeza. Una franja blanca atraviesa transversalmente los élitros. Éstos son negros (salvo en una rojo anaranjada zona humeral), subparalelos y más anchos en el tercio apical (dejan al descubierto los últimos terguitos abdominales).

CAPTURA

Los especímenes capturados aparecieron al romper ramas de higuera (Moraceae, *Ficus carica* L.) muy secas y de 1 cm. de diámetro. Los emergidos surgieron también de ramas de higuera previamente depositadas en contenedores para su observación, con la salvedad de un ejemplar de Sevilla que emergió de una rama de encina (Fagaceae, *Quercus ilex* L.).

BIOLOGÍA

Los adultos y larvas de *Denops albofasciatus* de Córdoba aparecieron mezclados con especímenes, imagos y larvas, de *Sinoxylon sexdentatum* (Olivier, 1790) (Coleoptera: Bostrychidae). Plagada así mismo de larvas de cerambícidos (Coleoptera: Cerambycidae) y bupréstidos (Coleoptera: Buprestidae) la madera recolectada en Sevilla.

DISTRIBUCIÓN

General: A todo lo largo de la franja normediterránea incluida Asia Menor (BAHILLO DE LA PUEBLA & LÓPEZ-COLÓN, 2001). **Ibérica:** Portugal (CORREA DE BARROS, 1929); Cataluña y Baleares (FUENTE, 1931, ESPAÑOL, 1959); Mallorca (GERSTMEIER, 1998); Zaragoza (BAHILLO DE LA PUEBLA & LÓPEZ-COLÓN, 1999); Tarragona (BAHILLO DE LA PUEBLA & LÓPEZ-COLÓN, 2001). **Andaluza:** ALMERÍA: Alcubillas; CÁDIZ: Conil, Los Barrios, Medina Sidonia, San

Fernando y San Roque (BAHILLO DE LA PUEBLA & LÓPEZ-COLÓN, 2001); GRANADA: Cadiar (RUIZ Y BARRANCO, 2000); JAÉN: Despeñaperros, Mancha Real y Marmolejo (MOLINO-OLMEDO, 1997). MÁLAGA: Torre del Mar y Torremolinos; SEVILLA: Sevilla (BAHILLO DE LA PUEBLA & LÓPEZ-COLÓN, 2001).

COMENTARIO

Este primer registro para Córdoba de *Denops albofasciatus* amplía el conocimiento del área de distribución del insecto y pone de manifiesto su asociación con el bostríquido *Sinoxylon sexdentatum*, objeto de su depredación. Dicho registro y los de Sevilla confirman, así mismo, asociaciones con otros insectos xilófagos, como cerambícidos y bupréstidos. Los registros sevillanos, de los que solo existía un precedente, también multiplican el área contrastada de distribución de la especie. Estaba citada de algarrobo (Leguminosae, *Ceratonia siliqua* L.), lentisco (Anacardiaceae, *Pistacia lentiscus* L.), higuera (BAHILLO DE LA PUEBLA & LÓPEZ-COLÓN, 2001) y maderas descompuestas de *Quercus* sp. (MOLINO-OLMEDO, 1997). Quedan ratificadas las dos últimas citas.

Género *TILLOIDEA* Laporte, 1832

Especie *Tilloidea unifasciata* (Fabricius, 1787)

MATERIAL ESTUDIADO

Imagos emergidos.

SEVILLA.

- Pinares de Aznalcázar-Aznalcázar. 6/mayo/2003, 2 ex. J. Navarro leg. y col.

MORFOLOGÍA

Tamaño: 4-9 mm. En su totalidad negro con dos excepciones: el tercio superior de los élitros, que es rojo, y una franja blanca que los fragmenta horizontal y desigualmente (mayor la parte de arriba). Pubescencia fina en cabeza y ojos. Antenas aserradas. Pronoto con punteado liviano. Escudete variable. Lo más llamativo de los élitros es la franja blanca y sus zonas limítrofes, ya que discurre por la parte negra muy cerca de la mediana elitral. También se observa en los élitros un punteado profundo atenuado en sentido descendente hasta desaparecer por debajo de la franja transversal.

CAPTURA

Ejemplares emergidos de un tronco de encina.

BIOLOGÍA

Colonizada por larvas de bupréstidos la madera de encina de la que emergieron los dos ejemplares de *Tilloidea unifasciata*.

DISTRIBUCIÓN

General: Europa, Turquía, Irán e India (GERSTMEIER, 1998). **Ibérica:** Logroño, Cádiz e Islas Baleares (FUENTE, 1931); Cataluña (ESPAÑOL, 1959); País Vasco (BAHILLO DE LA PUEBLA *et al.*, 1999); Teruel (BAHILLO DE LA PUEBLA & LÓPEZ-COLÓN, 1999). También ha sido citada de Portugal. **Andaluza:** MÁLAGA (FUENTE, 1931); CÁDIZ (COBOS, 1949).

COMENTARIO

Primeros registros de *Tilloidea unifasciata* para Sevilla (tal vez sería lícito afirmar que para Andalucía, por acumular más de cincuenta años las citas de Cádiz y Málaga). BAHILLO DE LA PUEBLA y LÓPEZ-COLÓN, para su tantas veces citado trabajo sobre los cléridos andaluces (2001), no dispusieron de ejemplares autóctonos.

Especie *Tilloidea transversalis* (Charpentier, 1825)

MATERIAL ESTUDIADO

Imagos capturados.

SEVILLA.

- Puente V Centenario-Sevilla. 5/julio/2001, 7 ex. J. Navarro leg. (col. P. Coello, col. A. Llinares, col. J. Navarro).

Imagos emergidos.

- Pinares de Aznalcázar-Aznalcázar. 26/junio/2003, 1 ex. J. Navarro leg. y col.

MORFOLOGÍA

Parecida a *Tilloidea unifasciata*, se diferencia por un cierto mayor tamaño, por la pubescencia blanquecina que atenúa la coloración negra y por la sustitución de la franja blanca por sendas manchas, así mismo blancas, una en cada élitro y a cierta distancia ambas tanto de la fisura elitral como de los bordes exteriores.

CAPTURA

Ejemplares capturados en flores de biznaga (Apiaceae, Umbelliferae, *Ammi visnaga*). Ejemplar emergido de un tronco de encina.

BIOLOGÍA

BAHILLO DE LA PUEBLA & LÓPEZ-COLÓN, 2001 atribuye a esta especie preferencia por las flores de los grandes cardos del género *Onopordon*. Queda consignado que las capturas se realizaron sobre biznaga y que el ejemplar emergido procedía de madera de encina.

DISTRIBUCIÓN

General: Sur de Europa, Turquía y Norte de África (GERTSMEIER, 1998). **Ibérica:** Portugal, Castilla y León, Aragón y Extremadura (FUENTE, 1931, BAHILLO DE LA PUEBLA & LÓPEZ-COLÓN, 1999); Cataluña y Baleares (ESPAÑOL, 1959); La Rioja, Navarra y País Vasco (BAHILLO DE LA PUEBLA *et al.*, 1999). **Andaluza:** ALMERÍA, CÁDIZ, CÓRDOBA, GRANADA, HUELVA, JAÉN y SEVILLA (BAHILLO DE LA PUEBLA & LÓPEZ-COLÓN, 2001).

COMENTARIO

Segunda cita para Sevilla.

Subfamilia CLERINAE Latreille 1802

Género *OPILO* Latreille 1802

Especie *Opilo domesticus* (Sturm, 1837)

MATERIAL ESTUDIADO

Imagos emergidos.

CÓRDOBA.

- Almodóvar del Río. 2/julio/2003. 2 ex. A. Luna leg. y col.

MORFOLOGÍA

Tamaño: 8 a 9 mm. Tonalidad general ocre. Pulosidad abundante e irregular. La cabeza presenta un punteado piloso y es de color marrón. Las antenas son más amarillentas y con los tres últimos artejos ligeramente ensanchados. El pronoto, de tono más claro que la cabeza, es alargado y se estrecha paulatinamente. Está densamente punteado, con vellosidad larga y erguida. Escudete semicircular. Los élitros son largos, vellosos, punteados

en hileras alineadas y muestran tres manchas amarillentas en las zonas humeral, media y apical. Las manchas humeral y media aparecen unidas en el individuo de mayor tamaño. Patas muy pilosas y de color amarillo pálido en la mitad basal de los fémures.

CAPTURA

Especímenes surgidos de ramas de taraje (Tamaricaceae, *Tamarix* sp.) cortadas y almacenadas por presentar signos de la presencia de buprestidos.

BIOLOGÍA

Los adultos se mostraban activos al anochecer. El taraje del que emergieron contenía larvas de *Buprestis douei* Lucas, 1849 (Coleoptera: Buprestidae), varias de las cuales se convirtieron así mismo en imagos.

DISTRIBUCIÓN

General: Europa y Norte de África. **Ibérica:** Muy repartida (GERTSMEIER, 1998, BAHILLO DE LA PUEBLA & LÓPEZ-COLÓN, 1999). **Andaluza:** ALMERÍA: Almería y Punta Sabinal; CÁDIZ: Conil, Chiclana, El Berrueco, Medina Sidonia, San Fernando, San Roque y Sotogrande; CÓRDOBA: Córdoba y Cerro Muriano; GRANADA: Collados-La Sagra, Gualchos y Güejar-Sierra; HUELVA: Moguer y La Ribera; SEVILLA: Río Guadaira (BAHILLO DE LA PUEBLA & LÓPEZ-COLÓN, 2001), Alcalá de Guadaira, Aznalcázar, Dos Hermanas y Utrera (J. NAVARRO & A. LLINARES, 2003).

COMENTARIO

La principal novedad aportada por estas capturas es su emergencia de ramas de taraje, prueba de su versatilidad a la hora de hallar planta hospedadora. Había sido citada de higuera, algarrobo y cipreses (*Cupressus* sp.) (BAHILLO DE LA PUEBLA & LÓPEZ-COLÓN, 2001), encina, olmo (Ulmaceae, *Ulmus* sp.) y lentisco (J. NAVARRO & A. LLINARES, 2003).

Subfamilia KORYNETINAE Laporte 1836

Género *NECROBIA* Olivier 1795

Especie *Necrobia violacea* (Linnaeus, 1758)

MATERIAL ESTUDIADO

Imagos capturados.

CÓRDOBA.

- Urbanización Las Jaras-Córdoba. 23/febrero/2002, 2 ex. A. Luna leg. (col. M. Baena, col. A. Luna).

MORFOLOGÍA

Individuos de 4 mm. Coloración azul con reflejos metálicos. Negros los tarsos, los ojos y los últimos antenómeros. Cabeza cubierta por un punteado denso. Las antenas forman una maza triangular. El pronoto, también de color azul pero más verdoso, está punteado y es piloso hacia los lados, presentando reborde y abombamiento central. Escudete subtriangular o subcircular con pubescencia. Élitros color azul violáceo, subparalelos, ensanchados ligeramente en el tramo preapical, con puntuación gruesa y alineada de la que parten cerdas negras y erectas. Pilosidad más fina y tumbada hacia atrás en las interestrías.

CAPTURA

Ambos individuos, adultos, fueron hallados, a mediodía y junto a otras especies necrófilas, en la grasa del pellejo de un jabalí desollado.

BIOLOGÍA

Los adultos depredan imagos y larvas de otros insectos necrófilos. Se hallaban mezclados, en este caso, con diversos ejemplares de sílfidos (Coleoptera: Silphyidae) y derméstidos (Coleoptera: Dermestidae), cuyas larvas se nutren de grasas animales.

DISTRIBUCIÓN

General: Cosmopolita (GERSTMEIER, 1998). **Ibérica:** Muy repartida (FUENTE, 1931; ESPAÑOL, 1959; BAHILLO DE LA PUEBLA & LÓPEZ-COLÓN, 1999). **Andaluza:** MÁLAGA (COBOS, 1949). CÁDIZ: San Roque; GRANADA: Sierra Nevada (BAHILLO DE LA PUEBLA & LÓPEZ-COLÓN, 2001).

COMENTARIO

Primera cita para Córdoba y, tras Cádiz y Granada, tercera para Andalucía.

BIBLIOGRAFÍA

BAHILLO DE LA PUEBLA, P. & LÓPEZ-COLÓN, J. I. 1999. Cléridos de Aragón (Coleoptera, Cleridae). Catalogus: 20. Insecta: Coleoptera.

Familia 37. S.E.A.: 3-11.

BAHILLO DE LA PUEBLA, P. & LÓPEZ-COLÓN, J. I. 2001. Cléridos de Andalucía (Coleoptera, Cleridae). Edita: M. Baena, Delegación de Cultura del Ayuntamiento de Utrera, Fundación El Monte y S. A. E. Utrera, 77 pp.

BAHILLO DE LA PUEBLA, P., RECALDE IRURZUM, I., SAN MARTÍN MORENO, A. F. & LÓPEZ-COLÓN, J. I. 1999. Contribución al conocimiento de los cléridos de la Comunidad Autónoma Vasca, Comunidad Foral Navarra y áreas limítrofes (Coleoptera, Cleridae). E. M. C. N. Álava., 14: 151-167.

COBOS, A. 1949. Datos para el catálogo de los coleópteros de España. Especies de los alrededores de Málaga. Boletín S. E. H. N., Biolog., 47: 563-609.

CORREA DE BARROS, J. M. 1929. Notas para o estudo das especies da Fam. Cleridae existentes en Portugal. Arquivos da seccao de Biología e Parasitología do Museo da Universidade de Coimbra, 1: 1-25.

ESPAÑOL, F. 1959. Los Cléridos (Cleridae) de Cataluña e Islas Baleares (Col. Cleroidea). Publicaciones. I. B. A. Barcelona, 30: 105-146.

FUENTE, J. M. DE LA. 1931. Catálogo sistemático-geográfico de los coleópteros observados en la Península Ibérica, Pirineos propiamente dichos y Baleares. Boletín S. E. Española, 14: 147-153.

GERSTMEIER, R. 1998. Checkered Beetles. Illustrated key to the Cleridae of the Westwer Palearctic. 241 pp.

MATEU, J. 1954. Coleópteros de Sierra Nevada. Archos. Inst. Aclim. Almería, 2: 89-101.

MOLINO-OLMEDO, F. 1997. Algunos coleópteros nuevos para Andalucía. Zoología baetica, 8: 239-241.

NAVARRO, J. & LLINARES, A. 2003. *Teloclerus compressicornis* Klug, 1842 y *Tarsostenus univittatus* Rossi, 1792, primeros registros para Sevilla (Andalucía, España); *Opilo domesticus* Sturm, 1837. confirmación de su presencia en Sevilla; y datos relativos a las tres especies (Coleoptera, Cleridae). Boletín S.A.E., 8: 19-25.

RUÍZ, J. L. y BARRANCO, P. 2000. Nuevas citas de cléridos para Andalucía Oriental (Coleoptera, Cleridae). Boletín S. E. A., 27: 31-33.

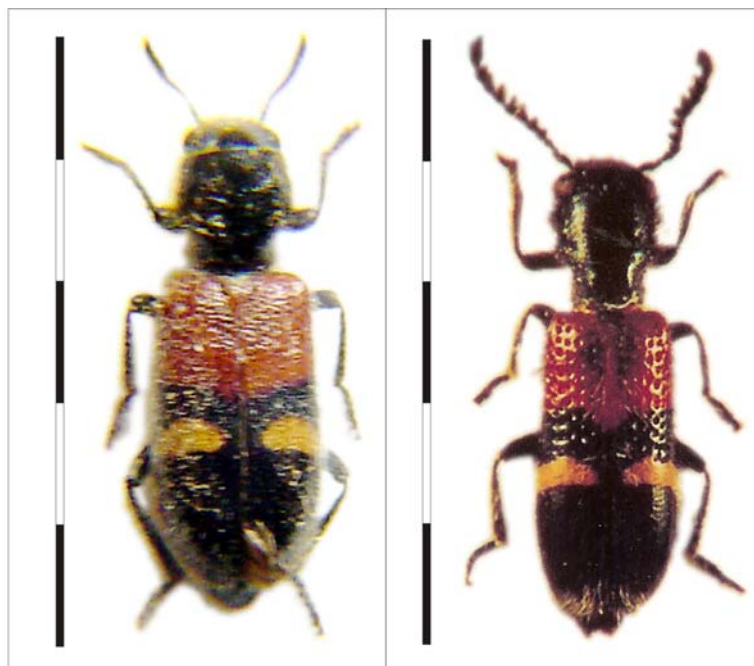


Fig. 1

Fig. 2



Fig. 3

Fig. 4

Fig. 5

Fig. 1: Habitus de *Tilloidea transversalis*. Escala gráfica: 10 mm. Fig. 2: Habitus de *Tilloidea unifasciata*. Escala gráfica: 5 mm. Fig. 3: Habitus de *Denops albofasciatus*. Escala gráfica: 7,5 mm. Fig. 4: Habitus de *Opilo domesticus*. Escala gráfica: 7,5 mm. Fig. 5: Habitus de *Necrobia violacea*. Escala gráfica: 5 mm.

*Figuras 1, 3 y 4 de Antonio Luna. Figuras 2 y 5 del libro Cléridos de Andalucía (Coleoptera: Cleridae) de Pablo Bahillo de la Puebla y José Ignacio López-Colón.