

Estelas del Valle de Aézcoa

El valle de Aézcoa es uno de los más típicamente pirenaicos de Navarra y está formado por la cuenca alta del río Irati al que afluyen los arroyos Zarrate, Alimbai, Astapar, Legarza y otros. Sus pueblos son los de mayor altura media de Navarra, oscilando entre los 701 m. de Arive y los 1.032 metros de Abaurrea Alta. Su principal medio de vida es la madera, existiendo grandes hayedos y un importante robledal, pero también es importante la ganadería, tanto de vacuno como de lanar, junto con algo de caballo. El tipo de vivienda más usual es de planta rectangular con puerta en uno de los lados menores. El tejado es muy pendiente y generalmente a cuatro aguas, si bien en las casas más modernas es a dos aguas.

La emigración, esa gran peste de nuestro tiempo que amenaza con depoblar comarcas completas, ha afectado a este valle en medida algo menor que a otros y, según un censo de 1972, tenía 1.727 habitantes entre sus nueve pueblos.

La regresión del euskera, otro fenómeno desgraciado de nuestra época, ha sido algo más lenta en este valle, quizá por su carácter apartado de las principales vías de comunicación, habiendo 535 personas que lo conocen e incluso algunas familias que lo usan habitualmente. El sentimiento de aculturación es patente en todo el valle y el autor ha podido recoger frases muy expresivas de labios de habitantes de Aria, Abaurrea Baja y Garralda. Ultimamente parece que empieza a haber cierto interés entre la juventud, especialmente en Garralda.

En este trabajo se presentan dieciséis estelas discoideas halladas en Garayoa, Arive y Abaurrea Baja, habiendo omitido presentar tres o cuatro estelas existentes en el cementerio de Garralda por haber sido ya estudiadas con anterioridad por Frankowski en su famosa obra. En los restantes pueblos no he hallado estelas.

ESTELAS DE GARAYOA

Garayoa es un pueblo limpio y muy cuidado. Su iglesia es de origen románico, pero está muy reformada. Tiene una portada de gran calidad, dos bellas capillas laterales y una pila bautismal interesante.

RAMÓN MARÍA DE URRUTIA

En el cementerio anejo a la iglesia tomé nota de doce estelas discoideas, advirtiendo la presencia de otra más que no pude estudiar por estar muy enterrada. Según me comunicaron, debía haber 5 o 6 estelas más enterradas completamente.

Estela núm. 1 (Fig. 1 y Fots. 1 y 2)

Se trata de una estela de buen tamaño y buen estado de conservación. En su anverso presenta una gran cruz sobre pedestal triangular que tiene a ambos lados dos cruces más pequeñas sobre pedestal semicircular. En la parte superior, también a ambos lados, dos cruces de Malta. El tema de las tres cruces, según la interpretación de COLAS, representa un calvario y es muy característico de las estelas suletinas, no conociéndose en Navarra ningún caso fuera de este valle de Aézcoa. Las dos cruces de Malta, sin duda, son dos signos astrales y, como tales, son de origen pagano y tradición que se remonta a la época ibérica. Decoraciones similares encontramos en estelas de Garralda¹, Mendy², Sorhapuru³, Restoue⁴, Undurein⁵, Charrite de Bas⁶, Mauleón⁷ y Libarrenx⁸.

En su reverso, dentro de una orla desgastada por la parte superior, presenta un JHS de influencia gótica, en el cual el palo de la «h» está cruzado por otro horizontal y la gran originalidad estriba en que está tallado en la forma simétrica a la que le correspondería según una escritura normal. En el lado derecho hay una cruz que podría indicar una repetición, ya que en ciertos JHS vascofranceses este signo suele sustituir a la letra I (en otra estela de esta serie veremos una curiosa repetición). Dos signos astrales completan la decoración. Figuras similares a la citada no son frecuentes y podríamos citar las existentes en estelas de Izalzu⁹, Erdozain¹⁰, Olóndriz¹¹, Ezpeleta¹², Cambo¹³, Bassussarry¹⁴, Jatxou¹⁵ y Ordiarp¹⁶.

1 Vid. E. FRANKOWSKI, *Estelas discoideas de la Península Ibérica*, p. 79.

2 Vid. J. M. BARANDIARÁN, *Estelas funerarias del País Vasco*, p. 161.

3 Vid. L. COLAS, *La tombe basque*, p. 217. Puede calificarse de excepcional el encontrar este motivo en Baja Navarra.

4 Vid. L. COLAS, Op. cit., p. 290. Muy parecida.

5 Vid. L. COLAS, Op. cit., p. 305.

6 Vid. L. COLAS, Op. cit., p. 307.

7 Vid. L. COLAS, Op. cit., p. 318.

8 Vid. L. COLAS, Op. cit., p. 325.

9 Vid. J. CRUCHAGA, C. SARALEGUI y T. LÓPEZ SELLÉS, *Piedras familiares y piedras de tumbas de Navarra*. IV Symposium de Prehistoria Peninsular, p. 241.

10 Vid. R. M. URRUTIA, *Estudio de las estelas discoideas de los valles de Izagaondoa y Lónguida*, "Cuadernos de Etnología y Etnografía de Navarra", núm. 9, p. 376.

11 Vid. R. M. URRUTIA, *Las estelas discoideas del Valle de Erro*, "Cuadernos de Etnología y Etnografía de Navarra", núm. 10, p. 104.

ESTELAS DEL VALLE DE AÉZCOA

Sus principales dimensiones son:

Diámetro: 38 cm.

Espesor: 18 cm.

Ancho de cuello: 14 cm.

Ancho de base: 28 cm.

Altura total: 66 cm.

Estela núm. 2 (Fig. 2)

Se trata de una estela en grado de conservación apreciable, aunque bastante cubierta de musgo y líquen, que presenta en su canto dos protuberancias semiesféricas. En el anverso presenta una cruz débilmente ancorada dentro de una gruesa orla circular. La cruz tiene sus ejes ligeramente girados respecto a la estela y en dos de los cuarteles presenta sendas medias lunas, en otro cuartel una flor o estrella y el último no tiene decoración. Este tipo de composición, cruz con símbolos astrales, es relativamente frecuente en Baja Navarra y Zuberoa, apreciándose cierta penetración en Navarra, pudiendo señalarse composiciones parecidas en estelas de Azparren¹⁷, Oroz Betelu¹⁸, San Miguel de Cise¹⁹, Saint Esteben²⁰, Sorhapuru²¹, Arhansus²² y Larrory²³.

Su reverso, muy desgastado en su parte superior, presenta dos medias lunas dentro de una orla circular, motivo indudablemente astrolátrico de origen pagano que aparece con frecuencia en estelas. No obstante, no he hallado ninguna composición similar.

12 Vid. J. M. BARANDIARÁN, Op. cit., p. 117.

13 Vid. E. FRANKOWSKI, Op. cit., p. 94.

14 Vid. L. COLAS, Op. cit., p. 10.

15 Vid. L. COLAS, Op. cit., p. 24.

16 Vid. L. COLAS, Op. cit., p. 330.

17 Vid. R. M. URRUTIA, *Nuevas estelas del Valle de Arce y Oroz Betelu*, "Cuadernos de Etnología y Etnografía de Navarra", núm. 17, p. 319.

18 Vid. R. M. URRUTIA, Op. cit., p. 336.

19 Vid. L. COLAS, Op. cit., p. 136.

20 Vid. L. COLAS, Op. cit., p. 153.

21 Vid. L. COLAS, Op. cit., p. 218.

22 Vid. L. COLAS, Op. cit., p. 227.

23 Vid. L. COLAS, Op. cit., p. 314.

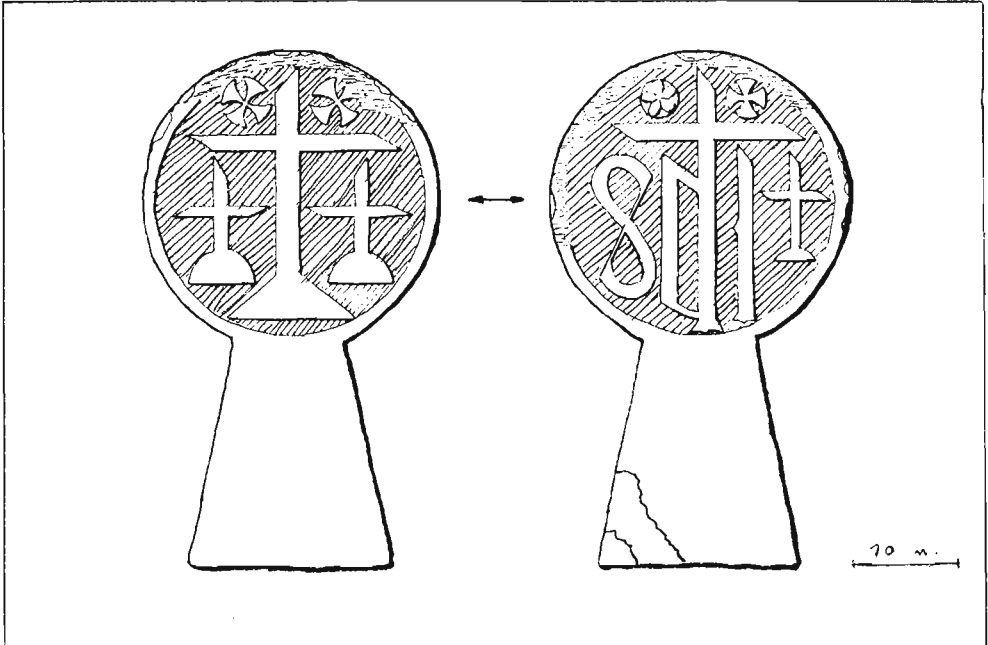


Fig. 1.—Estela núm. 1 de Garayoa.

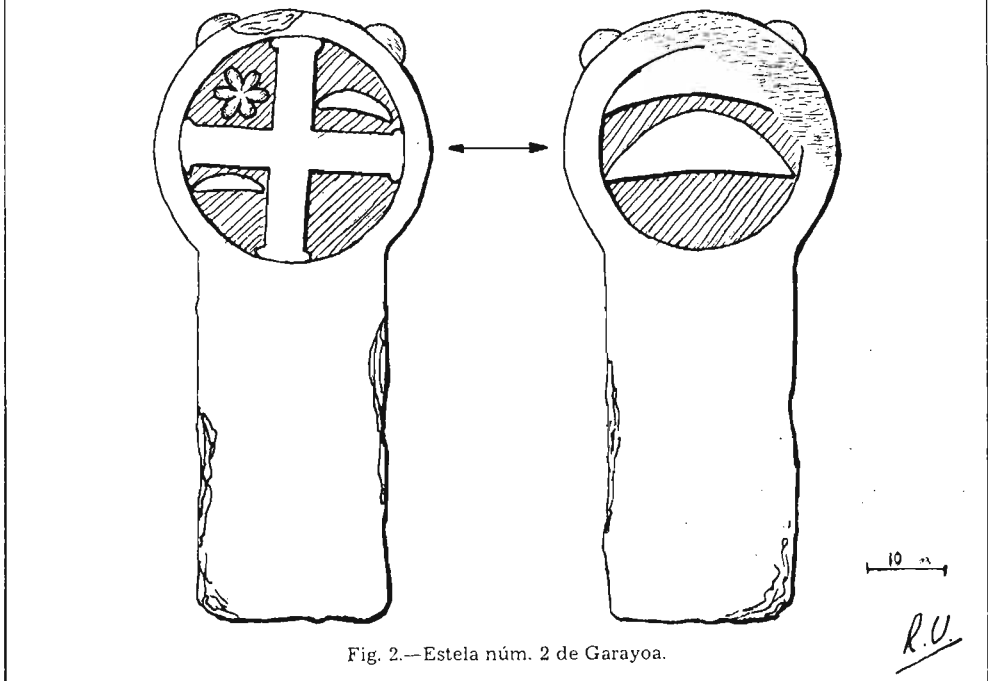


Fig. 2.—Estela núm. 2 de Garayoa.

ESTELAS DEL VALLE DE AÉZCOA

Sus principales dimensiones son:

Diámetro: 35 cm.

Espesor: 15 cm.

Ancho de cuello: 24 cm.

Altura total: 78 cm.

Estela núm. 3 (Fig. 3)

Esta estela está bastante desgastada en su borde superior y presenta en su anverso una cruz de brazos crecientes dentro de una orla radiante formada por trazos en relieve, conteniendo sendas semiesferas en los cuatro vanos de los brazos de la cruz. La primera interpretación que surge es la de un símbolo solar cristianizado, pero cabe también la interesante teoría de COLAS acerca de la imitación en las estelas de las monedas de uso común en la Edad Media y, en concreto, al mencionar la decoración del «sterling» de Eduardo I de Inglaterra, describe una ornamentación casi idéntica. El hecho de que estelas vascas presenten una ornamentación inspirada en monedas inglesas medievales no debe sorprender si se tiene en cuenta el prolongado dominio de Inglaterra sobre la vecina Aquitania durante la Edad Media. Esta ornamentación aparece en estelas bajonavarras y suletinas como en Arbouet²⁴, Orsanco²⁵, Abense de Bas²⁶ y Espes²⁷. Como caso anómalo por su distanciamiento, mencionaré el haber encontrado una decoración parecida en una estela de Beroiz²⁸.

En su reverso presenta una flor de seis pétalos formada por trazos en altorrelieve, unidos los extremos de sus pétalos formando un exágono curvilíneo. COLAS afirma que este signo debe interpretarse como un emblema corporativo, no obstante lo cual resulta difícil sustraerse a una interpretación astral. Es un motivo relativamente extendido y lo podemos hallar en estelas de localidades vecinas, tales como Espoz²⁹, Espinal³⁰, Imízcoz³¹ y Oroz Betelu³².

24 Vid. L. COLAS, *Op. cit.*, p. 183. Está fechada 1791.

25 Vid. L. COLAS, *Op. cit.*, p. 196. El autor la califica de antigua.

26 Vid. L. COLAS, *Op. cit.*, p. 304.

27 Vid. L. COLAS, *Op. cit.*, p. 308.

28 Vid. R. M. URRUTIA, *Estudio de las estelas discoideas ...*, "Cuadernos de Etnología y Etnografía de Navarra", núm. 9, p. 365.

29 Vid. R. M. URRUTIA, *Las estelas del Valle de Erro*, "Cuadernos de Etnología y Etnografía de Navarra", núm. 10, p. 93.

30 Vid. R. M. URRUTIA, *Las estelas de Espinal*, "Cuadernos de Etnología y Etnografía de Navarra", núm. 14, p. 227.

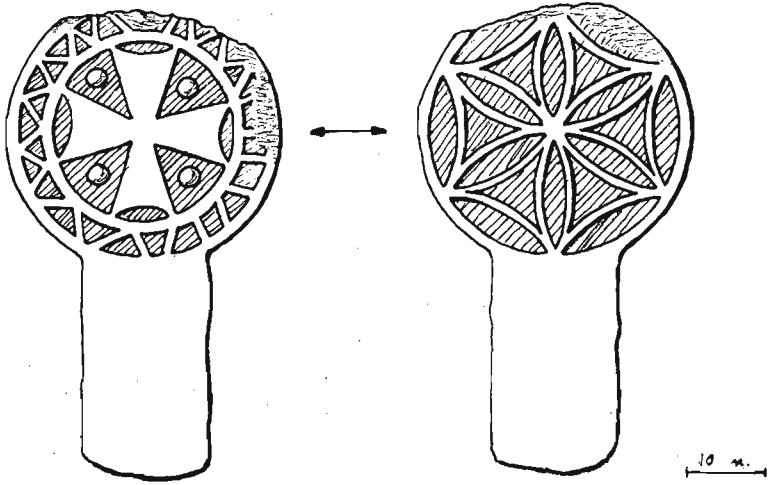


Fig. 3.—Estela núm. 3 de Garayoa.

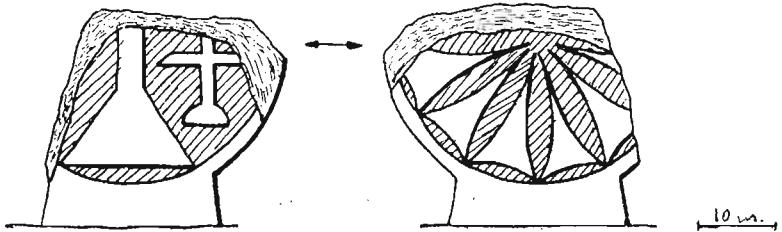


Fig. 4.—Estela núm. 4 de Garayoa.

R.V.

ESTELAS DEL VALLE DE AÉZCOA

Sus principales dimensiones son:

Diámetro: 35 cm.

Espesor: 10 cm.

Ancho de cuello: 16 cm.

Altura total: 61 cm.

Estela núm. 4 (Fig. 4)

Esta estela se halla en mal estado, faltándole la mayor parte del disco y parece que fue de gran tamaño. En su anverso parece que debió presentar un calvario parecido al de la estela núm. 1 y en su reverso una flor de doce pétalos similar a la que veremos en la estela núm. 12.

Sus principales dimensiones son:

Diámetro: 48 cm. (?)

Espesor: 12 cm.

Ancho de cuello: 21 cm.

Altura visible: 25 cm.

Estela núm. 5 (Fig. 5)

Estela de buen tamaño y en aceptable estado de conservación, presenta en su anverso una cruz griega en altorrelieve dentro de una orla circular. Es un tema muy común y extendido, pudiéndose encontrar en estelas de Cegama³³, Cerain³⁴, Lizoain³⁵, Indurain³⁶, Sansoain³⁷ y otros. Los ejemplos del lado francés son numerosos.

En su reverso presenta una cruz de San Andrés de brazos de ancho creciente, adorno poco extendido.

31 Vid. R. M. URRUTIA, *Nuevas estelas discoideas del Valle de Arce y Oroz Betelu*, "Cuadernos de Etnología y Etnografía de Navarra", núm. 17, p. 313.

32 Vid. R. M. URRUTIA, *Op. cit.*, pp. 327, 330, 331, 335.

33 Vid. M. LABORDE, *Exposición de catorce nuevas estelas discoideas situadas en la provincia de Guipúzcoa*, Homenaje a D. José Miguel Barandiarán. Bilbao 1964, p. 147.

34 Vid. M. LABORDE, *Op. cit.*, p. 150.

35 Vid. R. M. URRUTIA, *Noticia de dieciocho estelas discoideas situadas en los valles de Lizoain, Arriasgoiti y Urroz*, "Cuadernos de Etnología y Etnografía de Navarra", núm. 8, p. 232.

36 Vid. R. M. URRUTIA, *Estudio de las estelas ...*, "Cuadernos de Etnología y Etnografía de Navarra", núm. 9, p. 367.

37 Vid. R. M. URRUTIA, *Nuevas estelas de Navarra*, "Cuadernos de Etnología y Etnografía de Navarra", núm. 16, p. 170.

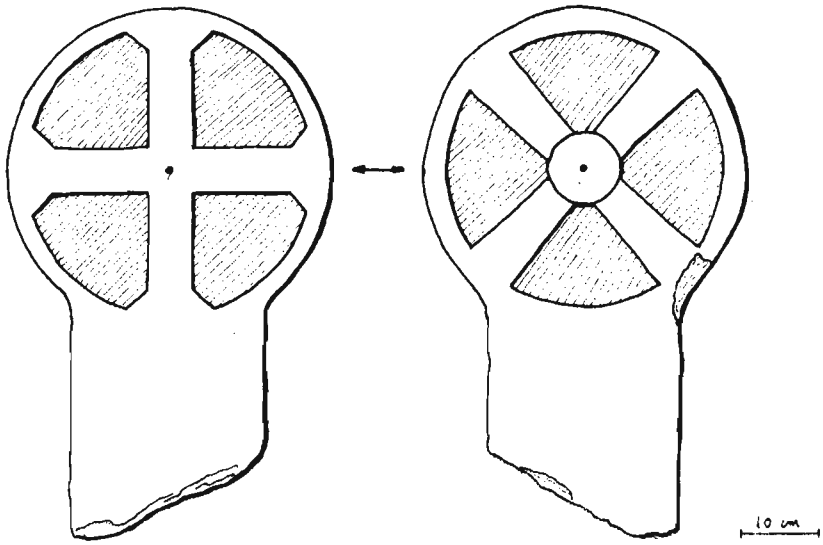


Fig. 5.—Estela núm. 5 de Garayoa.

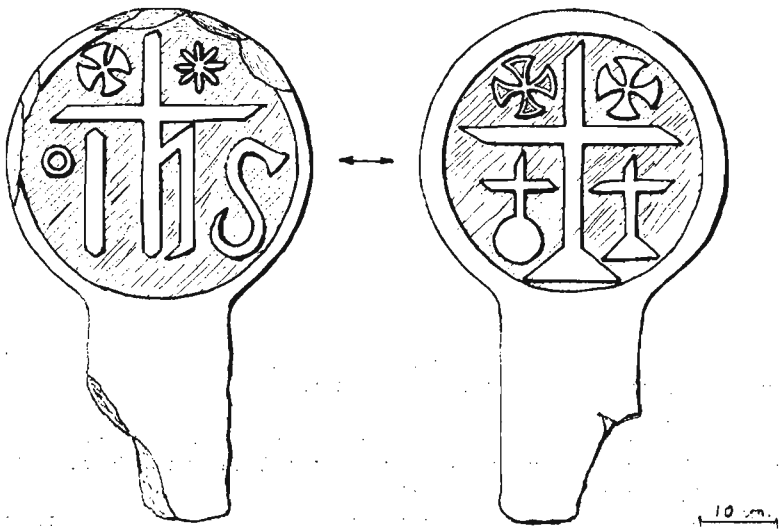


Fig. 6.—Estela núm. 6 de Garayoa.

R.U.

ESTELAS DEL VALLE DE AÉZCOA

Sus principales dimensiones son:

Diámetro: 42 cm.

Espesor: 10 cm.

Ancho de cuello: 24 cm.

Altura total: 62 cm.

Estela núm. 6 (Fig. 6 y Fot. 3)

De tamaño mediano, está en bastante buen estado. En su anverso presenta un JHS de influencia gótica acompañado de una estrella, una cruz de Malta y un símbolo solar, signos de indudable influencia astrolátrica. En su reverso presenta un calvario con dos cruces de Malta. Ambas ornamentaciones han sido comentadas a propósito de la estela núm. 1.

Sus principales dimensiones son:

Diámetro: 39 cm.

Espesor: 16 cm.

Ancho de cuello: 16 cm.

Altura total: 66 cm.

Estela núm. 7 (Fig. 7)

De mediano tamaño, su estado de conservación es aceptable. En su anverso presenta un calvario con signos astrales muy parecido al de la estela núm. 1, por lo cual caben los mismos comentarios. En su reverso presenta un JHS que sería parecido a los anteriormente vistos si no fuera por el apéndice que sale al palo vertical de la cruz, formando una segunda H, repetición muy curiosa y original de la cual no conozco precedente.

Sus principales dimensiones son:

Diámetro: 38 cm.

Espesor: 13 cm.

Ancho de cuello: 16 cm.

Altura total: 66 cm.

Estela núm. 8 (Fig. 8 y Fot. 4)

Esta pequeña estela estaba casi enterrada y ello ha permitido hallarla en buen estado de conservación. En su anverso presenta, dentro de una

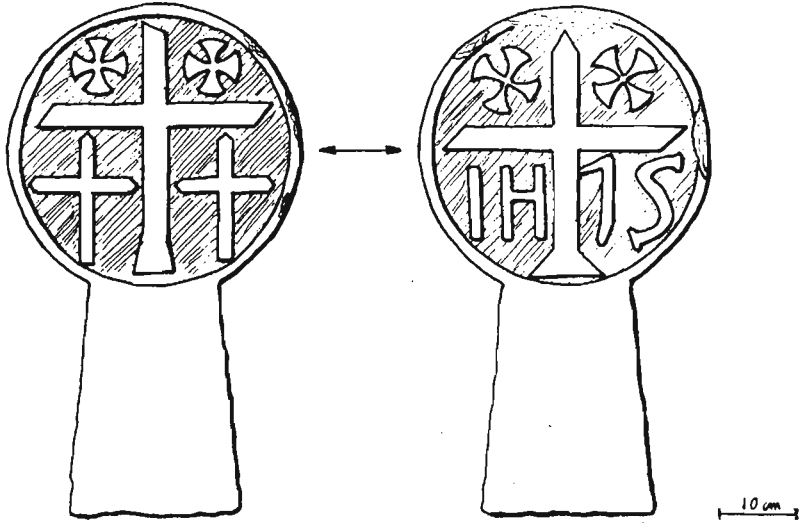


Fig. 7.—Estela núm. 7 de Garayoa.

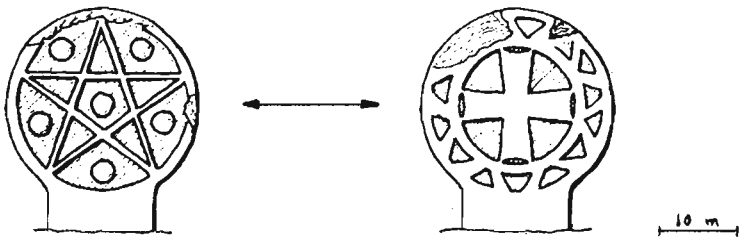


Fig. 8.—Estela núm. 8 de Garayoa.

R.U.

ESTELAS DEL VALLE DE AÉZCOA

orla circular, una pentalfa o estrella de cinco puntas formada por trazos en altorrelieve, cuyos vanos y centro están adornados por semiesferas. Es conocida la teoría de FRANKOWSKI según la cual la pentalfa tiene un significado antropomórfico, mientras, por el contrario, COLAS opina que se trata de un emblema corporativo. En todo caso, se trata de un adorno muy extendido por Baja Navarra y Zuberoa y podríamos citar como ejemplos estelas de Valcarlos³⁸, San Martín de Arossa³⁹, Larzabalea⁴⁰, Arhansus⁴¹ y Arros⁴². En su reverso presenta una cruz dentro de un signo solar similar a la de la estela núm. 3, por lo que caben los mismos comentarios.

Sus principales dimensiones son:

Diámetro: 25 cm.

Espesor: 11 cm.

Ancho de cuello: 13 cm.

Altura visible: 29 cm.

Estela núm. 9 (Fig. 9)

Esta estela es una de las de mayor tamaño y presenta un estado de conservación bastante aceptable. En su anverso presenta otra versión del JHS, en este caso, con dos signos astrales, y otra cruz sobre un círculo. Dada la similitud de esta ornamentación con las de las estelas 1, 6 y 7, me remito a los comentarios realizados más arriba. En su reverso presenta una flor de doce pétalos en bajorrelieve con una pequeña cruz de Malta en su centro, ornamentación de probable significado astral y de la cual no conozco precedente.

Sus principales dimensiones son:

Diámetro: 44 cm.

Espesor: 13 cm.

Ancho de cuello: 16 cm.

Altura visible: 46 cm.

38 Vid. E. FRANKOWSKI, *Op. cit.*, p. 83.

39 Vid. J. M. BARANDIARÁN, *Op. cit.*, p. 151.

40 Vid. J. M. BARANDIARÁN, *Op. cit.*, p. 183.

41 Vid. L. COLAS, *Op. cit.*, p. 227.

42 Vid. L. COLAS, *Op. cit.*, p. 236.

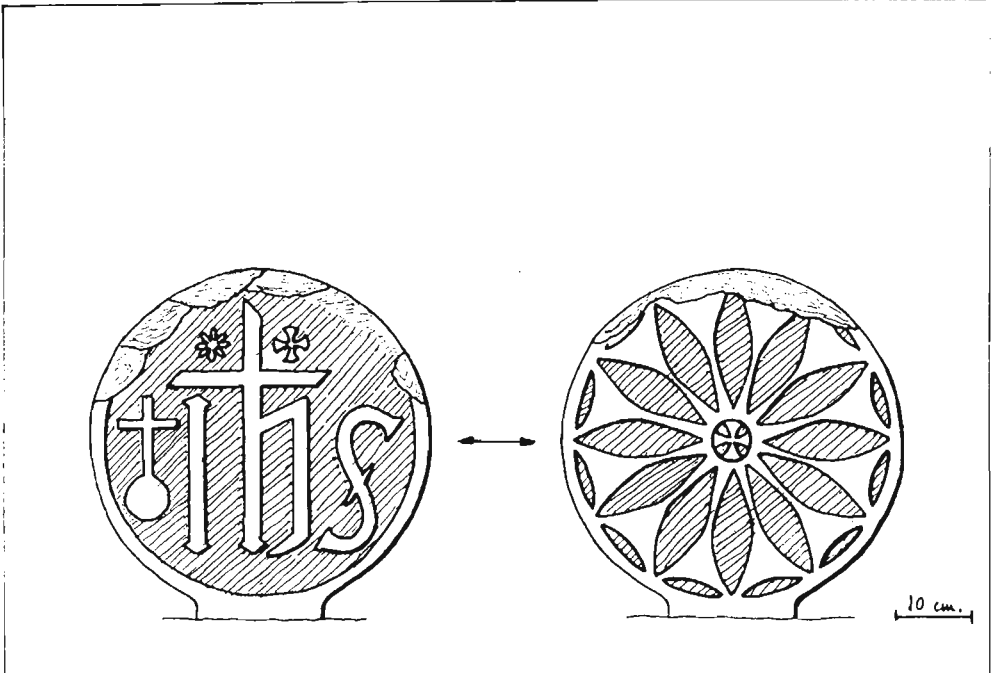


Fig. 9. - Estela núm. 9 de Garayoa.

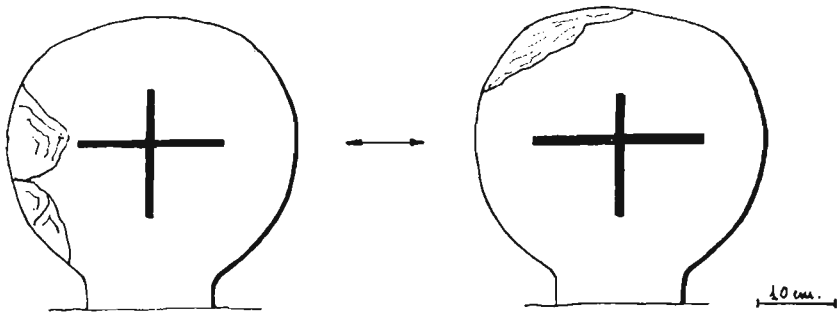


Fig. 10. - Estela núm. 10 de Garayoa.

R.V.

ESTELAS DEL VALLE DE AÉZCOA

Estela núm. 10 (Fig. 10)

De gran primitivismo, su estado de conservación es aceptable. Su disco es de forma ligeramente ovalada y presenta, tanto en el anverso como en el reverso, una cruz griega formada por dos gruesos trazos incisos, siendo sus brazos un tanto desiguales y más largos los horizontales que los verticales. Esta estela parece muy antigua y se asemeja a otras estelas situadas en Lepuzain⁴³, Zibitze⁴⁴, Alzuza⁴⁵, Oroz Betelu⁴⁶, Eugui⁴⁷, Indurain⁴⁸ y Moriones⁴⁹.

Sus principales dimensiones son:

Diámetro: 33 - 37 cm.

Espesor: 8 cm.

Ancho de cuello: 16 cm.

Altura visible: 35 cm.

Estela núm. 11 (Fig. 11 y Fot. 5)

En su anverso presenta una cruz dentro de un signo solar similar a la descrita en la estela núm. 3 y en su reverso presenta una pentalfa invertida similar a la de la estela núm. 8, por lo que me remito a los comentarios hechos en su momento.

Sus principales dimensiones son:

Diámetro: 37 cm.

Espesor: 10 cm.

Ancho de cuello: No visible.

Altura visible: 30 cm.

43 Vid. E. FRANKOWSKI, Op. cit., p. 66.

44 Vid. E. FRANKOWSKI, Op. cit., p. 79.

45 Vid. J. M. BARANDIARÁN, Op. cit., p. 81.

46 Vid. F. LEIZAOLA, *Las estelas de Alzuza*, "Cuadernos de Etnología y Etnografía de Navarra", núm. 2, p. 280.

47 Vid. R. M. URRUTIA, *Nuevas estelas discoideas ...*, "Cuadernos de Etnología y Etnografía de Navarra", núm. 17, p. 340.

48 Vid. R. M. URRUTIA, *Estudio de las estelas ...*, "Cuadernos de Etnología y Etnografía de Navarra", núm. 9, p. 372.

49 Vid. R. M. URRUTIA, *Las estelas de Moriones*, "Cuadernos de Etnología y Etnografía de Navarra", núm. 11, p. 248.

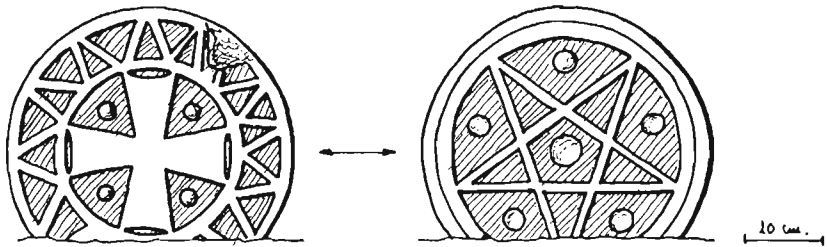


Fig. 11.--Estela núm. 11 de Garayoa.

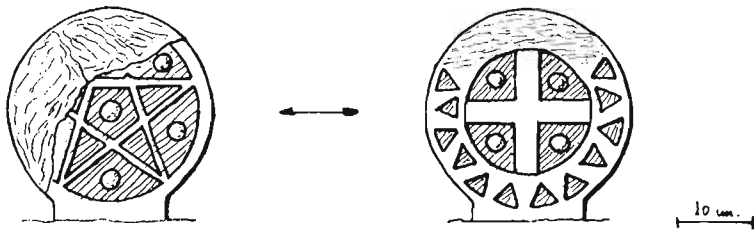


Fig. 12.--Estela núm. 12 de Garayoa.

R.U.



Foto 3.—Estela núm. 6 de Garayoa Anverso

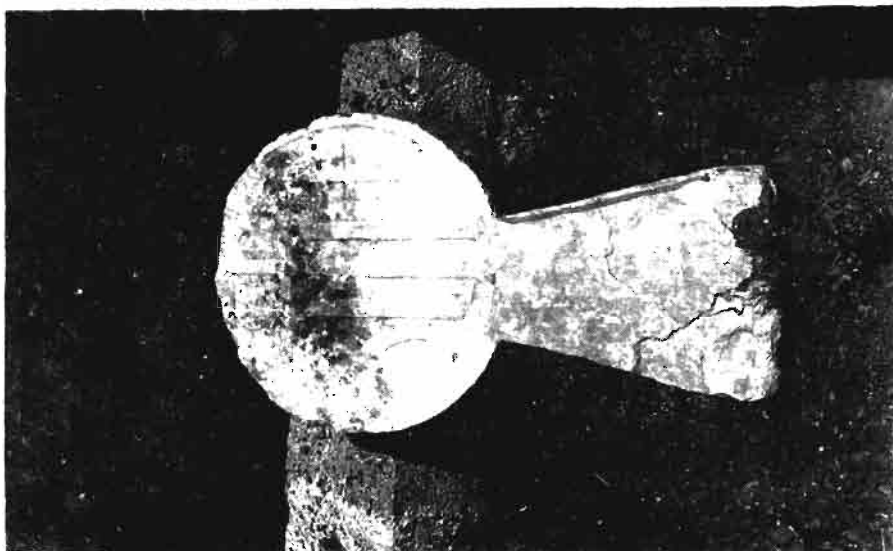


Foto 2.—Estela núm. 1 de Garayoa Reverso.

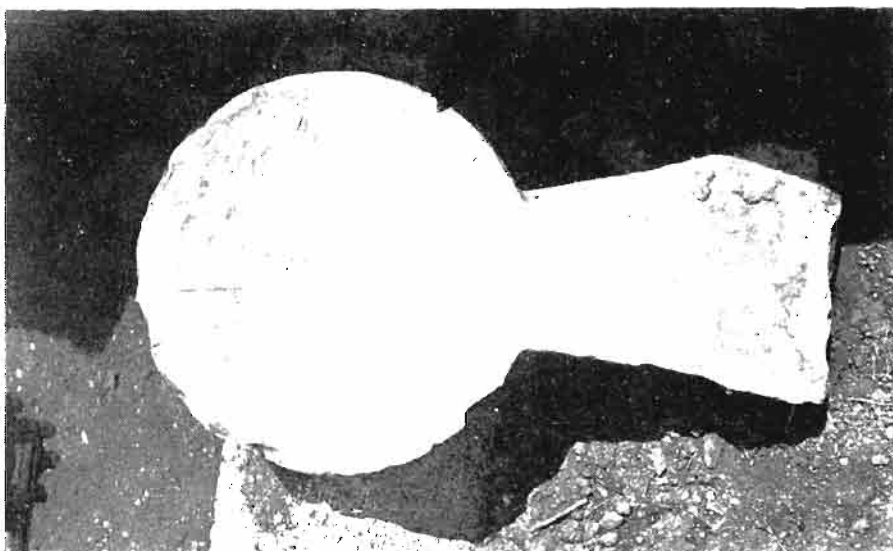


Foto 1.—Estela núm. 1 de Garayoa. Anverso.



Foto 4.—Estela núm. 3 de Garayoa. Reverso.



Foto 5.—Estela núm. 11 de Garayoa. Reverso.



Foto 8.—Estela núm. 3 de Arive. Reverso.



Foto 7.—Estela núm. 2 de Arive. Reverso.



Foto 6.—Estela núm. 2 de Arive. Anverso.

ESTELAS DEL VALLE DE AÉZCOA

Estela núm. 12 (Fig. 12)

Su estado de conservación es deficiente, estando dañada en su borde en ambas caras. En su anverso, muy dañado, presenta una pentalfa y en su reverso una cruz dentro de un signo solar, motivos a los que nos hemos referido repetidamente con anterioridad.

Sus principales dimensiones son:

Diámetro: 26 cm.

Espesor: 9 cm.

Ancho de cuello: 14 cm.

Altura visible: 27 cm.

ESTELAS DE ARIVE

Arive es un pequeño pueblo de apenas un centenar de habitantes estratégicamente situado en la confluencia del río Irati con el barranco Zarrate. Como Garayoa, es un pueblo cuidado y agradable de visitar. Su iglesia es de construcción reciente y el cementerio se halla alejado del pueblo, encontrándose en él las tres estelas que vamos a estudiar a continuación.

Estela núm. 1 (Fig. 13)

Su estado de conservación es aceptable, estando algo desgastado su borde superior. En su anverso presenta una cruz griega dentro de una orla circular, similar a la de estela núm. 5 de Garayoa, por lo que caben los mismos comentarios. En su reverso, también dentro de una orla, presenta una cruz de Malta, adorno muy frecuente en otras zonas y del cual tenemos abundantes referencias por toda la geografía del País Vasco.

Sus principales dimensiones son:

Diámetro: 41 cm.

Espesor: 16 cm.

Ancho de cuello: 14 cm.

Altura visible: 52 cm.

Estela núm. 2 (Fig. 14 y Fots. 6 y 7)

Esta estela destaca por su gran tamaño, su aceptable grado de conservación y la originalidad de su ornamentación. En su anverso presenta una rica ornamentación que consiste básicamente en una cruz recrucetada y an-

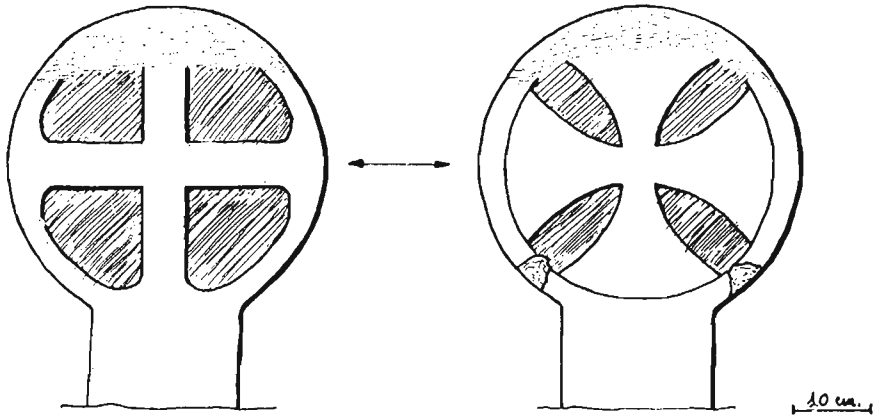


Fig. 13.—Estela núm. 1 de Arive.

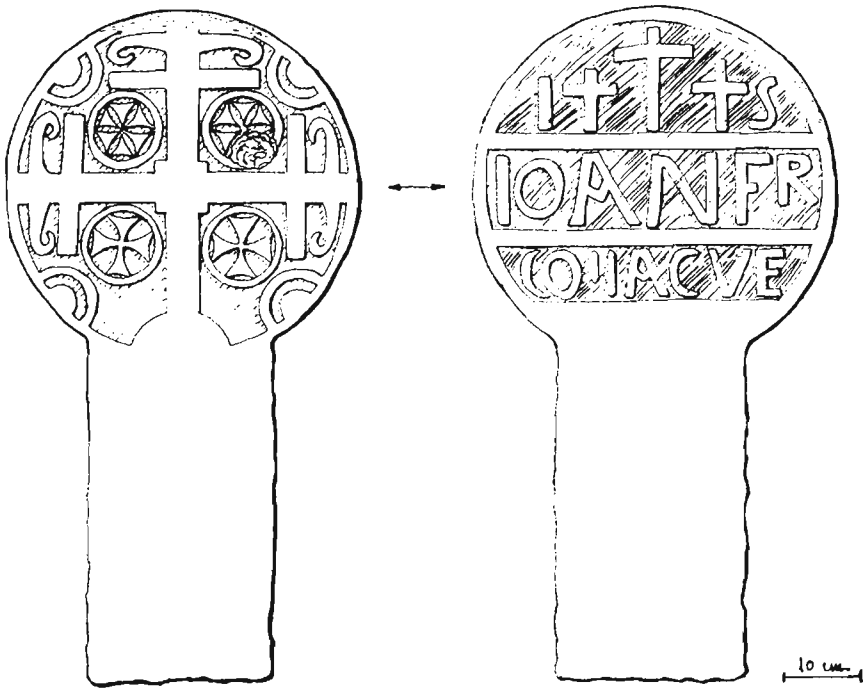


Fig. 14.—Estela núm. 2 de Arive.

Ru

ESTELAS DEL VALLE DE AÉZCOA

corada dentro de una orla circular. Los dos cuarteles superiores están ocupados por sendas flores de seis pétalos en bajorrelieve colocadas dentro de una orla y los dos inferiores por cruces de Malta en altorrelieve dentro de orlas circulares. Completa la decoración cuatro semicírculos orlados colocados a 45° en el disco. Tratando de interpretar de alguna forma estos motivos, recordaré que la cruz recrucetada era considerada en la antigüedad como símbolo mágico protector del ganado y como tal la cita PARACELSO en su obra «Archidoxis magicæ». El ancorado, que también tiene la cruz, parece que no tiene como objeto sino acentuar este carácter. El resto de los motivos son ya conocidos y parece que pueden interpretarse como reminiscencias del culto astral. Son pocos los ejemplos de ornamentaciones similares, pudiendo citarse una estela de Valcarlos⁵⁰. También aparece la cruz recrucetada, en versión mucho más simple, en una estela de Oroz Betelu⁵¹.

En su reverso presenta, dentro de una orla, una ornamentación en tres niveles. En el primero, una curiosa combinación del tema del calvario y del JHS. Los dos siguientes están ocupados por una inscripción que, sin duda, corresponde al nombre del difunto: IOAN FRCO I IACVE. Es la primera vez que encuentro en Navarra una estela con la inscripción de un nombre; cosa que, por el contrario, es relativamente frecuente en el País Vasco Francés donde existen composiciones muy parecidas, especialmente en Baja Navarra y Zuberoa. Citaré como ejemplos más similares, estelas de Behorleguy⁵², Beyrie⁵³, Camou-Mixe⁵⁴, Alçay⁵⁵ y Masparraute⁵⁶.

Sus principales dimensiones son:

Diámetro: 45 cm.

Espesor: 12 cm.

Ancho de cuello: 25 cm.

Altura total: 87 cm.

Estela núm. 3 (Fig. 15 y Fot. 8)

Esta estela está en un estado de conservación deficiente. Su anverso está muy dañado en el borde y presenta el tema del JHS muy similar a los

50 Vid. E. FRANKOWSKI, Op. cit., p. 83.

51 Vid. R. M. URRUTIA, *Nuevas estelas discoideas ...*, "Cuadernos de Etnología y Etnografía de Navarra", núm. 17, p. 337.

52 Vid. L. COLAS, Op. cit., p. 129.

53 Vid. L. COLAS, Op. cit., p. 189. Una de ellas fechada 1666.

54 Vid. L. COLAS, Op. cit., p. 200.

55 Vid. L. COLAS, Op. Cit., p. 276. Muy parecida.

56 Vid. L. COLAS, Op. cit., p. 224. Muy parecida.

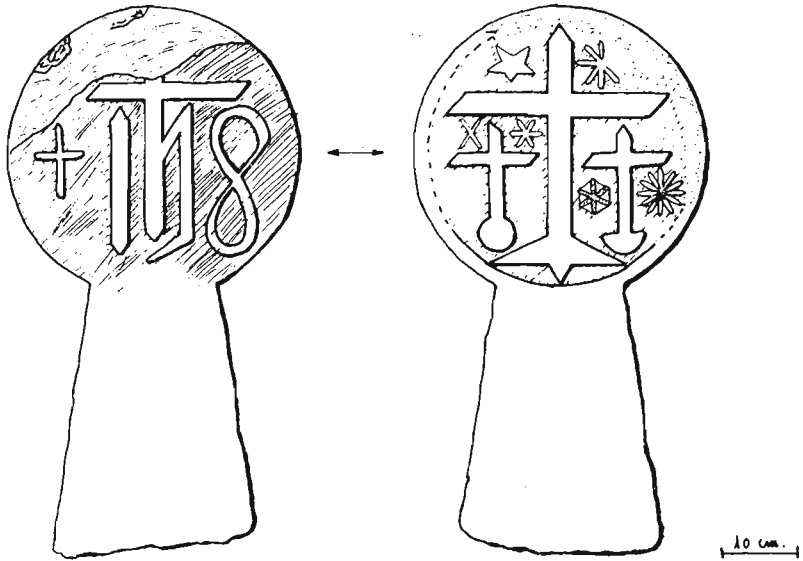


Fig. 15.—Estela núm. 3 de Arive.

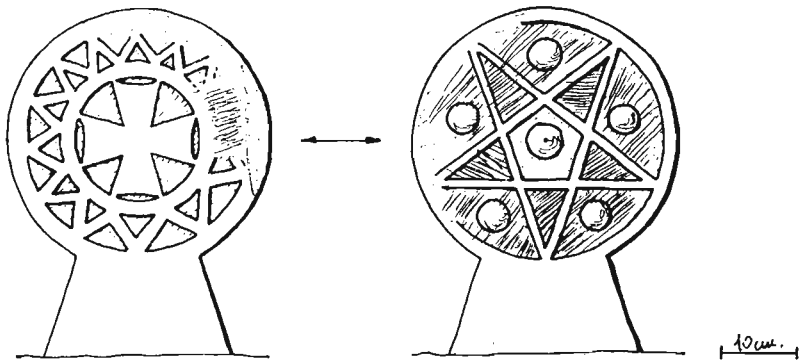


Fig. 16.—Estela de Abaurrea Baja.

ESTELAS DEL VALLE DE AÉZCOA

que se han comentado anteriormente. Su reverso, bastante desgastado en los bordes, trae de nuevo el tema del calvario en versión muy similar a los otros citados anteriormente, destacando, en este caso, por la abundancia de temas astrales que acompañan al motivo principal.

Sus principales dimensiones son:

Diámetro: 38 cm.

Espesor: 13 cm.

Ancho de cuello: 16 cm.

Altura total: 71 cm.

ESTELA DE ABAURREA BAJA (Fig. 16)

Abaurrea Baja es el menor de los pueblos del valle y apenas tiene unas decenas de habitantes, siendo sus principales alicientes algunas casas interesantes y una iglesia de origen gótico. Precisamente junto a la portada de la iglesia se encuentra la estela que vamos a estudiar.

En su anverso, muy desgastado en su borde, presenta una cruz dentro de un signo solar y en su reverso, también desgastado, presenta una pentalfa con semiesferas en los vanos, motivos que ya han sido comentados anteriormente.

Sus principales dimensiones son:

Diámetro: 33 cm.

Espesor: 10 cm.

Ancho de cuello: 10 cm.

Altura visible: 45 cm.

RESUMEN

Se presentan en este trabajo dieciséis estelas del valle de Aézcoa encontradas en Garayoa, Arive y Abaurrea Baja. La característica más importante que ofrecen es la de mostrar en sus ornamentaciones una neta penetración de los motivos habituales en estelas de Baja Navarra y Zuberoa y así encontramos:

- El tema del calvario aparece 5 veces.
- El tema del JHS aparece 5 veces.
- La cruz con signo solar aparece 5 veces.
- La pentalfa aparece 4 veces.

RAMÓN MARÍA DE URRUTIA

Por el contrario, disminuye netamente la proporción de motivos ornamentales frecuentes en estelas situadas más al Sur y así encontramos sólo dos veces la cruz griega y una vez la cruz de Malta.

Destaca una estela con la inscripción del nombre del difunto, caso único hasta ahora en Navarra.

Ramón María DE URRUTIA

San Sebastián, 2 octubre 1977.