

Estelas discoidales de Bearin, Akiturraín y Erespuru

JOSÉ M.^a JIMENO JURÍO
ROLDÁN JIMENO ARANGUREN

INTRODUCCION*

Con motivo del VI Congreso Internacional de Estelas Funerarias celebrado en Pamplona, del 24 al 28 de abril de 1995, pudimos contemplar en el Museo de Navarra una magnífica muestra de sus fondos. Ello nos movió a donar a dicho centro tres ejemplares inéditos, de muy desigual calidad y procedencia geográfica, y abordar su estudio descriptivo.

El estado de conservación de las estelas discoidales es un tanto precario, pues, hasta su recogida, han estado expuestas y sufrido los estragos causados por el hombre y el clima, erosionándose parte de sus representaciones, dificultando su estudio iconográfico.

Proceden de Bearin (Deierri), del término de Akiturraín (Uterga, Valdizarbe), y de Erespuru (Salinas de Ibargoiti). Las de Bearin y Akiturraín son medievales, y probablemente también la última, aunque su adscripción cronológica es difícil debido a los pocos elementos de que disponemos para datarla.

1. ESTELA DE BEARIN

Estuvo al borde del camino que bajaba a Estella, a la salida del Pueblo Viejo, situado éste en las inmediaciones de la actual ermita de San Esteban,

* Abreviaturas:

AGN.: Archivo General de Navarra.

CEEN.: *Cuadernos de Etnología y Etnografía de Navarra*.

EDPL.: Estelas discoideas de la Península Ibérica.

PV.: *Príncipe de Viana*.

Observación: Los topónimos euskéricos van escritos con ortografía vasca, salvo en citas textuales de documentos.

hasta su traslado al emplazamiento actual. La estela fue recogida en verano de 1963.

Sus medidas son:

Altura	63'5 cm.
Diámetro del disco	34'5 cm.
Grosor del disco	15 cm.
Grosor del pie	18 cm.
Anchura cuello	18'5 cm.
Anchura pie	34 cm.

Está tallada en una arenisca clara y de grano compacto, pero, pese a la buena calidad de la piedra, su cuidadosa labra se ha ido perdiendo con el paso del tiempo debido principalmente a factores atmosféricos; no obstante, todavía se puede apreciar con cierta nitidez su complejo programa iconográfico, bastante novedoso por los motivos que más adelante expondremos.

El disco, perfecto desde el punto de vista geométrico, se halla unido a un pie trapezoidal de formas muy regulares; todo el conjunto es un mismo bloque de gran calibre.

En el anverso presenta una decoración muy rica pero desgraciadamente muy deteriorada, lo que imposibilita descifrar ciertos detalles. El motivo principal, que sirve de distribuidor del resto de las representaciones, es una cruz, tipológicamente identificable con el tipo núm. 11, *Cruz flordelisada*, establecido por J. Ukar en base a la propuesta que hizo Leo Barbé, de la que dice: *es aquella en cuyos extremos aparece el ornamento de la flor de lis. Este tipo de cruz ha sido muy utilizada en las estelas en Navarra... La realización y perfección de la flor de lis ha dependido de la habilidad técnica del ejecutante, ya que en su conjunto se presenta bastante complicada. Esta es una de las razones por la que en gran parte de las estelas aparece simplificada. En algunas estelas nos resulta difícil el distinguir si se trata de cruces trifoliadas, apuntadas o flordelisadas, ya que las matizaciones y las realizaciones son imperfectas*¹. Recuerda en gran medida a la estela de Ujué, actualmente en el Museo de San Telmo²; ambas presentan una cruz en relieve, con el vértice inferior con forma de punta rebasando el disco y penetrando en la base; un círculo central en el núcleo de la cruz con un símbolo; y unos brazos curvos, que van gradualmente perdiendo potencia, llevando los extremos de los tres brazos decorados con sendas flores de lis. La de Bearin es de una mayor riqueza debido a que en el círculo central se representa una estrella de ocho puntas. La cruz es doble: la de brazos curvos y extremos flordelisados se inscribe sobre otra de brazos rectangulares perfectamente regulares.

En cada uno de los cuarteles formados por la cruz en el disco, se representan sendos motivos: en el inferior izquierdo parece tener una pequeña estrella de cuatro puntas, y en el derecho una cruz enmarcada en un circulito. No podemos identificar los superiores, quizás se representen los mismos mo-

1. J. UKAR, *Ayer y hoy de la estela discoidea en Navarra*, CEEN, 64, Pamplona, 1994, pp. 429-430.
L. BARBÉ, *Ante el estudio de las estelas discoideas y del simbolismo religioso. Cuestiones de terminología*, EDPL, pp. 293-320.

2. G. MANSO DE ZÚÑIGA, *Museo de San Telmo*, Ed. La Gran Enciclopedia Vasca, Bilbao, 1976, p. 61.

tivos sólo que en lugares opuestos, es decir, la cruz a la izquierda y la estrella a la derecha, como vemos en una estela de un lugar no identificado de Navarra, en el Museo de San Telmo³ y que lleva una cruz de lis flanqueada por dos estrellas y dos flores de cuatro pétalos enmarcadas bajo un círculo, como la de Bearin, pero cambiando flores por cruces. No obstante, no parece que los motivos superiores se correspondan con los inferiores, ya que el cuartel superior derecho, parece que llevó una estrella de cinco puntas. Ofrece cierto parentesco decorativo con la estela que, según Ukar, se encuentra en el claustro de la catedral de Pamplona, cuyo anverso lleva una estrella de ocho puntas enmarcadas en el círculo en los dos cuarteles derechos, en el inferior izquierdo una estrellita o flor de seis puntas, que recuerda a la de Bearin, y en el superior izquierdo una cruz⁴.

En el reverso se representa una estrella de diez puntas totalmente regulares, consiguiendo un entramado geométrico de gran belleza, en torno al motivo central circular formado por un relieve de tipo *cruz griega*, con una inclinación que lo sitúa a caballo entre una cruz y un aspa, acercándose incluso a la figura de *cruz de San Andrés*. A su vez, los brazos de la cruz se juntan sobre un relieve semiesférico, que parecen sujetar como si se tratara de unas grapas.

Como indica J. Ukar, la *cruz griega se caracteriza por tener cuatro brazos iguales. Es una de las representaciones más habituales, debido probablemente a que es la que mejor se adapta al espacio circular del disco. Al colocar los dos diámetros principales, el horizontal y el vertical, se obtiene la cruz griega. El círculo, al ser simétrico y con la misma longitud en cuanto al eje horizontal y vertical, impone formas que quedan equilibradas en su interior*⁵. En este caso nos encontramos ante un círculo convexo en el que va una cruz sobre potente núcleo central de forma semiesférica, que recuerda en parte a la estela de Eulate catalogada por G. Manso en 1976⁶. Puede haberse dado el caso de que se hubiera intentado realizar una cruz griega mal orientada, o de representar una cruz de San Andrés, encontrándonos ante el mismo problema interpretativo que produce la estela de Cáseda catalogada por Fermín De Leizaola⁷.

La decoración del borde curvo exterior de la cabeza o disco es una de sus características más relevantes, que permite inscribirla en el grupo de estelas cantografiadas, y concretamente en el círculo de un maestro cantero activo en el cercano monasterio de Irantzu. En el canto, de 15 cm. de anchura, la decoración se localiza en los dos costados. Inexcusablemente esta localización inconográfica nos hace recordar la magnífica pieza de Irantzu, con una *inscripción de perfil que alcanza a toda la superficie liberada del canto discoidal*⁸, el canto de la estela de San Martín de Unx con su curiosa representación de la Virgen y el Niño⁹, o cabe relacionarla con otras que tienen también moti-

3. G. MANSO, *Museo de San Telmo*, p. 50.

4. J. UKAR, *Ayer y hoy...* p. 463.

5. J. UKAR, *Ayer y hoy...* p. 464.

6. G. MANSO, *Museo de San Telmo*, p. 51.

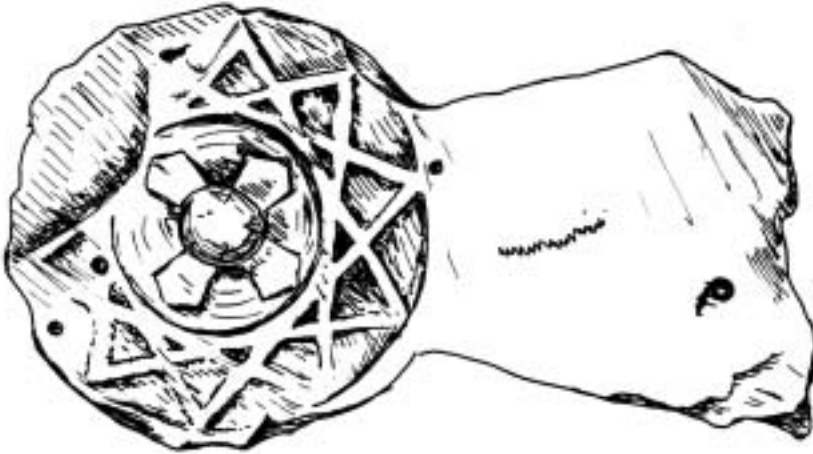
7. F. DE LEIZAOLA, *Estelas discoideas de la villa de Cáseda (Navarra)*, CEEN 11, pp. 245-253.

8. J. M.^a SATRÚSTEGUI, *Estela discoidea cantografiada de Irantzu*, CEEN, 2, 1969, pp. 285-287; y *Nueva lectura de la estela cantografiada de Irantzu*, CEEN, 4, 1970, pp. 235-236.

9. F. J. ZUBIAUR, *Estelas discoideas de la iglesia parroquial de San Martín de Unx*, CEEN, 25, 1977, p. 123 y ss.



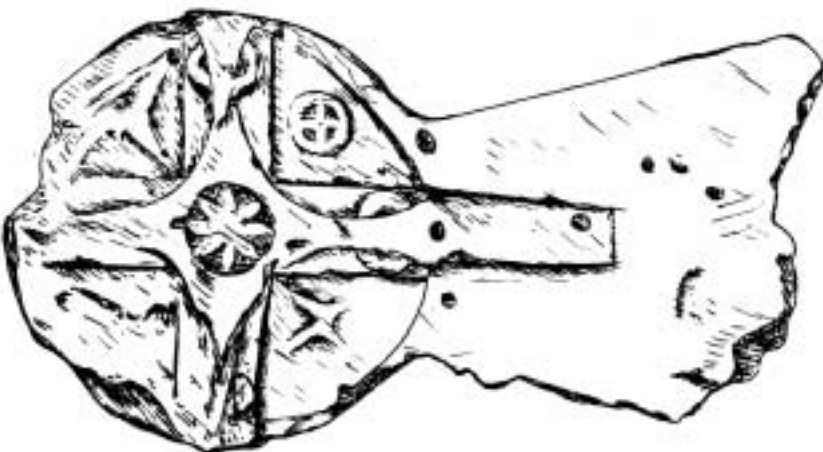
Estela de Bearin.
Canto izquierdo.



Estela de Bearin.
Reverso.



Estela de Bearin.
Canto derecho.



Estela de Bearin.
Anverso.



Estela de Bearin. Anverso y reverso.



Estela de Bearin. Cantos derecho e izquierdo.

vos geométricos en sus costados, como las catalogadas por Arrese y Leza¹⁰. El costado izquierdo luce una cruz de brazos abocinados, es decir, aquella *cuyos brazos se hacen divergentes a partir de la intersección*, como la define J. Ukar¹¹. Esta cruz tiene cierta semejanza con la estela de Arróniz, actualmente en la plaza del pueblo¹², aunque la de Bearin no tiene un núcleo central tan desarrollado. Aparece enmarcada en un círculo perfecto que da forma redondeada a los extremos de los brazos. Este tipo de cruz aparece con bastante frecuencia en el panorama discoidal navarro. Adorna el costado derecho una estrella de cinco puntas, con simetría en las cinco direcciones¹³; no obstante, aunque está enmarcada en un círculo idéntico al del otro costado, la estrella gira hacia la derecha, consiguiendo así una imagen dinámica. Debido a la erosión y rotura sufrida en la parte superior del canto de la estela, desconocemos si llevó decoración de este punto.

2. ESTELA DE AKITURRAIN (UTERGA)

Akiturrain es un despoblado al pie de la sierra de Erreniega, en jurisdicción del lugar de Uterga, donde hubo un complejo asistencial desde la Edad Media, junto al Camino de Santiago. Estuvo formado por una iglesia, que siempre estuvo dedicada a San Salvador, al Este de la ruta. Era un pequeño templo románico, de planta rectangular y ábside semicilíndrico, desaparecido hace unos años. Frente a él, al otro lado del camino estaba la casa-mesón o *casa y ospital de Aquitornain*, donde tuvo su habitación la familia de venteros-hopistaleros hasta finales del siglo XVIII, al menos. Edificios, ventero y servicio asistencial corrían a cargo de la Cofradía de San Salvador de Akiturrain, documentada desde la Edad Media¹⁴.

Durante el verano de 1972, en las inmediaciones de las ruinas del caserío de Akiturrain, y al borde de un camino, fue recogido el disco de una estela, carente de pie y muy estropeada.

Sus medidas son:

Altura.....	34	cam.
Diámetro del disco.....	37	cm.
Grosor del disco	11	cm.
Grosor del pie	carece.	
Anchura cuello.....	17'5	cm.
Anchura pie	carece.	

Está tallada en una arenisca blanca y de grano compacto, con restos rojizos, fruto del fuego, en el anverso, deterioradísimo pero descifrable pese a los pocos datos de los que se dispone. El reverso, pese a ser la cara que ha estado expuesta a la intemperie durante más tiempo, se conserva en su práctica totalidad. La parte superior de la estela está rota, y el pie ha desaparecido.

10. P. ARRESE y A. M.^a LEZA, *Nuevas estelas en Navarra: Valle de Egiés*, CEEN, 55, 1990, pp. 224-225, 228, 250, y 226-227, 240, 252.

11. J. UKAR, *Ayer y hoy ...*, p. 427.

12. J. UKAR, *Ayer y hoy ...*, p. 418.

13. P. UCLA, *Dictionnaire multilingue sur les stèles discoïdales*, CEEN, 65, 1995, p. 160.

14. J. M.^a JIMENO JURÍO, *Eunate y sus enigmas*, PV, 204, Pamplona, 1995, p. 104.



Estela de Akiturrain.
Anverso.



Estela de Akiturrain.
Reverso.



Estela de Akiturrain

El disco, geoméricamente perfecto, lucía en el anverso una *cruz llaverizada, formada por cuatro arcos de circunferencia, quedando un hueco central que muchas veces se utiliza para insertar motivos decorativos*¹⁵. En este caso desconocemos si lo llevaba, ya que la parte central está totalmente destrozada y con signos claros de haber soportado fuego. *Aparece en estelas de Navarra en el 4'35% de los casos, y se observa con mayor asiduidad en la Merindad de Estella*. Esta estela de Akiturraín es gemela de la de Arróniz¹⁶, aunque ésta no tiene en las terminaciones de los brazos de la cruz las flores de lis que posee la de Uterga.

En el reverso la decoración se mueve en torno a un motivo central: la tricería cuatriobulada, especie de trébol de cuatro hojas, dispuestas en forma de aspa e inserta en un círculo. La corona exterior está ocupada por la tan representada estrella de ocho puntas¹⁷, como la estrellada de Apardués (Urraúl Alto)¹⁸ o la núm. 4 de Elcano¹⁹, con la particularidad de que los ejes perpendiculares de los brazos, formados desde las puntas de la estrella, están ligeramente inclinados en relación con las líneas vertical y horizontal del plano.

3. ESTELA DE ERESPURU (SALINAS DE IBARGOITI)

Procede de Erespuru, despoblado en Salinas de Monreal/Getze (Ibargoiti). De los lugares incorporados al territorio de Salinas de Ibargoiti al quedar despoblados, el de Erespuru es el más oriental. Está en la falda de Gasu, próximo al desolado de Ubel y al pueblecico de Abínzano, cuyos vecinos han venido cultivando las tierras y gozando el derecho de pastos y caza en el término.

Consta desde el siglo XI con las grafías de *Erespuru*²⁰, y *Lespuro*²¹. Debió despoblarse para comienzos del siglo XV. Los vecinos foráneos, que seguían celebrando sus juntas en la *basílica de San Julián* durante la segunda mitad del siglo XVII, tenían cotos y paramentos sobre goce de hierbas y leña en el término (1628 y 1667)²².

El domingo 13 de abril de 1983 en un recorrido por algunos despoblados en la zona, al SE del paraje donde radicó Erespuru, y en un montón de piedras que la tradición señala como emplazamiento de la iglesia, encontramos esta estela discoidea. Probablemente se trata de un ejemplar medieval, puesto que, tras el despoblamiento del lugar desde comienzos del siglo XV, no es creíble que se hubieran producido enterramientos en su templo parroquial de San Julián.

15. J. UKAR, *Ayer y hoy ...*, p. 431.

16. J. UKAR, *Ayer y hoy ...*, p. 422.

17. J. UKAR, *Ayer y hoy ...*, p. 530.

18. C. JUSUÉ y M.^a I. TABAR, *Estelas funerarias en Navarra. Su evolución en el tiempo*, CEEN, 65, 1995, p. 96.

19. P. ARRESE y A. M.^a LEZA, *Nuevas estelas en Navarra..* pp. 224-225, 228, 250.

20. A. J. MARTÍN DUQUE, *Documentación medieval de Leire (siglos IX a XII)*, Pamplona, 1983, núm. 144.

21. J. CARRASCO, *La población de Navarra en el siglo XIV*, Pamplona, 1973, p. 469. R. FELONES, *Contribución al estudio de la iglesia navarra del siglo XIII: el libro de Rediezmo de 1268*, P. V., 43, Pamplona, 1982, núm. 160.

22. AGN: Protocolos, Monreal, car. 2.

Sus medidas son:

Altura.....	51'5 cm.
Diámetro del disco.....	27 cm.
Grosor del disco.....	8'5 cm.
Grosor del pie.....	2'5 cm.
Anchura cuello.....	19 cm.
Anchura pie.....	15'5 cm.

Tallada en una arenisca clara y porosa, recogida sin duda en los alrededores, viene a ser la expresión más simple y popular del arte discoidal. Para esta pieza fue aprovechada una laja, de las que abundan en la zona, que apenas necesitó retoques en los frentes, limitándose el trabajo del *cantero* a dar forma aparentemente *circular* al disco, y a desbastar los costados del pie, en un estrechamiento natural que facilitó su fijación en el suelo. Esta labor de retoque de los bordes fue realizada de forma tan irregular, que llega a tener dos niveles diferenciados. Su autor no manejó cincel, puntero, ni otra herramienta de cantería. Su simplicidad y carácter eminentemente popular son las características más destacables del ejemplar.

Por ambas caras posee sendas cruces griegas incisas de una gran simplicidad, como la que se puede observar por ejemplo en la estela núm. 6 de Elcano²³, siendo la de Erespuru incluso más sencilla.



Estela de Erespuru. Anverso y reverso.

23. P. ARRESE y A. M.^a LEZA, *Nuevas estelas en Navarra...* pp. 226, 239, 251.



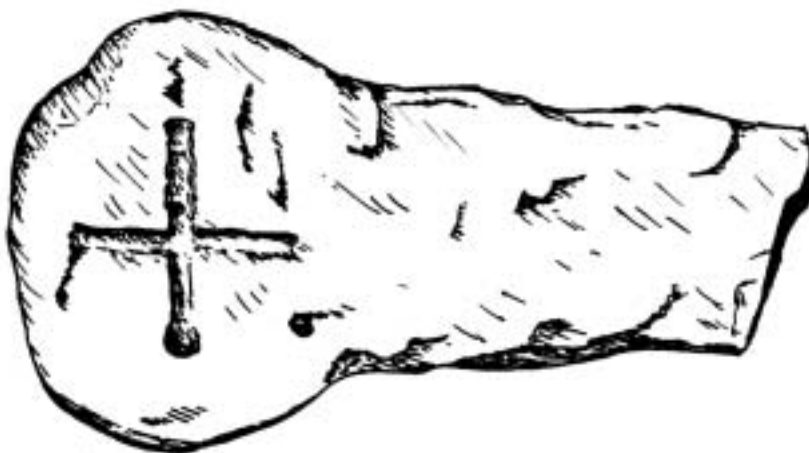
Estela de Erespuru.
Canto izquierdo.



Estela de Erespuru.
Reverso.



Estela de Erespuru.
Canto derecho.



Estela de Erespuru.
Anverso.