

# DISTRIBUCION ESPACIAL DEL ENVEJECIMIENTO DE LA POBLACION EN LA COMUNIDAD DE MADRID

Angeles López de los Mozos González  
*Universidad Autónoma de Madrid*

Cayetano Espejo Marín  
*Universidad de Murcia*

**RESUMEN:** Este estudio analiza la situación y evolución del envejecimiento de la población en la Comunidad de Madrid desde 1975. Tras un repaso al envejecimiento en general y la población en Madrid analizamos el incremento de este fenómeno en Madrid, debido a la caída de la tasa de natalidad y a la emigración, interesándonos también por su desigual distribución espacial.

**Palabras clave:** Población, Envejecimiento, Madrid.

**SUMMARY:** *Spatial distribution of the ageing of the population in the Comunity of Madrid.* This study analyses the situation and the evolution of the ageing of the population in the Comunity of Madrid (Spain), since 1975. After a review about the ageing in general and the population in Madrid we analyse the growth of this phenomenon in Madrid; this is due to a fall in the birth rate and to emigration. We are intereseted too in the unequal territorial distribution of the ageing.

**Key words:** Population, Ageing, Madrid.

El interés por el proceso de envejecimiento de la población que está afectando a los países desarrollados es creciente en todo el mundo. En el caso de la Comunidad de Madrid este interés se ha visto revitalizado con la publicación de los datos contenidos en el Padrón Municipal de Habitantes de 1986, a través de los cuales ha sido posible apreciar la forma en que este fenómeno afecta al conjunto de la Comunidad y a la capital en particular. Dichos datos han tenido una importante divulgación a través de los diversos medios de difusión, con titulares como "Madrid perdió casi el 4% del vecindario desde 1981. La ciudad ha registrado un envejecimiento de la población y un espectacular descenso de la natalidad" (El País, 7-9-1988, p. 22) y han suscitado la preocupación de los poderes públicos: "Leguina y Barranco afirman que la carestía de las viviendas está expulsando a los jóvenes de Madrid. El alcalde teme que la ciudad acabe convirtiéndose en "sitio de ricos" (El País, 20-9-1988, p. 24).

Ante esta situación nos proponemos la realización de un estudio cuyo objetivo básico será el conocimiento del proceso de envejecimiento en la Comunidad de Madrid, especialmente en aquello que hace referencia a su distribución espacial, ya que en general las referencias citadas se interesan por la situación en la capital y su Area Metropolitana, dejando un poco de lado el resto de la provincia en la que como veremos se plantean situaciones muy diversas. Al realizar este análisis abordaremos la Comunidad Autónoma de Madrid en su conjunto pero, dadas sus especiales características, trataremos de forma independiente todo

aquello relacionado con Madrid, no unitariamente, sino diferenciando la situación en cada uno de sus distritos. Además de esta distribución espacial nos interesaremos también por la evolución que ha seguido este proceso en los últimos años, en los que parece haberse agudizado.

Una vez delimitado el ámbito geográfico del estudio señalaremos el período de tiempo al que nos vamos a remitir: para Madrid capital existen datos disponibles, desagregados por distritos para los años 1975, 1981, 1986, mientras que para el resto de la Comunidad sólo existen datos referidos a la totalidad de los municipio para los años 1981 y 1986. Por tanto nuestro análisis acerca de la evolución temporal será algo más completo para el municipio de Madrid que para el resto.

Para recoger estos datos hemos recurrido a diversas fuentes, concretamente a los Padrones Municipales de Habitantes de 1975 y 1986 y al Censo Nacional de Población de 1981, todos ellos publicados por el Instituto Nacional de Estadística, así como a las explotaciones que de dichos datos han realizado el Ayuntamiento de Madrid, "Anuario Estadístico, 1987" y la Comunidad Autónoma, "Padrón de 1986 de la Comunidad de Madrid. Estructura y estudios de la población".

El grado envejecimiento ha sido medido calculando la proporción de personas mayores de 65 años respecto a la población total en los distintos ámbitos territoriales estudiados. La elección del umbral de edad viene justificada porque es el que comunmente se utiliza como límite entre la edad adulta y la vejez por ser aquel en el que normalmente

se interrumpe la vida activa. Respecto al índice elegido creemos que es el más adecuado para analizar la importancia del grupo de viejos respecto a la población total (VINUESA ANGULO, J., 1982, p. 91).

Una vez que disponemos de todos estos datos pasamos al análisis de la forma en que se distribuye este grupo de población por toda la Comunidad de Madrid y cuál ha sido su evolución en los últimos años.

## EL ENVEJECIMIENTO

Antes de centrarnos concretamente en el envejecimiento en Madrid creemos que es necesario hacer algunas consideraciones generales acerca de qué es lo que se entiende por proceso de envejecimiento. Como hemos mencionado más arriba, el interés por este tema es creciente en la actualidad, por lo cual podemos contar con las aportaciones de diversos autores que se han interesado por él.

Empezaremos por definir la expresión **envejecimiento de la población** como el progresivo incremento de población de edades avanzadas (PRESSAT, R., 1981, p. 33), con el consiguiente aumento relativo del grupo de viejos respecto a la población total (VINUESA ANGULO, J., 1982, p. 91).

La mayoría de los autores coinciden en señalar dos causas fundamentales para que se produzca este fenómeno:

- La causa fundamental es el descenso de la natalidad, ya que todo descenso regular y prolongado de la natalidad produce un aumento de la proporción de personas de edades superiores, dado el estrechamiento por la base de la pirámide de edades (PARANT, A., 1978, p. 395).
- La otra causa tiene una influencia mucho menor, y hay autores, como PAILLAT (1988, p. 1.126) que incluso hablan de "causa falsa", ésta es el descenso de la mortalidad, en este caso hay que introducir ciertas matizaciones. En los países con altas tasas de mortalidad, en los que la mortalidad exógena tiene una fuerte incidencia, cualquier descenso de la mortalidad afecta a todos los grupos de edades e incluso puede decirse que repercute más intensamente en los grupos más jóvenes. Sin embargo, en los casos de poblaciones con bajas tasas de mortalidad, lo que indica que las causas de muerte son predominantemente endógenas, afectando especialmente por sus características a los grupos de edades más elevadas, cualquier descenso en la mortalidad puede suponer un mayor envejecimiento (VINUESA ANGULO, J., 1982, p. 193).

Además de las causas señaladas hay un factor que puede incidir en la modificación de la estructura por edades de una población, son los movimientos migratorios, por otra parte, como veremos, más adelante, con una influencia conside-

table en el caso que vamos a analizar. En general podemos afirmar que dado que normalmente los que emigran son los más jóvenes, favoreciendo por tanto la emigración el envejecimiento y la inmigración el rejuvenecimiento de la población (PRESSAT, R., 1981, p. 39).

El proceso de envejecimiento, que afecta especialmente a los países más desarrollados, tiene una serie de consecuencias, no sólo demográficas, sino también sociales, económicas y de aparición de nuevas y especiales necesidades, que han de ser atendidas.

Las consecuencias demográficas más relevantes del proceso de envejecimiento son la disminución de la tasa de masculinidad, como es sabido las mujeres tienen una esperanza de vida más prolongada que los hombres y por tanto cuanto más amplios son los efectivos correspondientes a edades superiores mayor será la proporción de mujeres respecto a hombres. Se produce también una disminución de la natalidad, al descender el número de personas en edad de procrear y por último aumenta la mortalidad, que afecta preferentemente a los grupos de mayor edad (VINUESA ANGULO, J., 1982, p. 94).

Por lo que se refiere a las consecuencias sociales lo más destacado es que en general las personas de edades avanzadas presentan una ideología más conservadora que los más jóvenes, a la vez que son menos emprendedoras. En la medida en que estas personas sean proporcionalmente más numerosas en una sociedad estos caracteres aparecerán más acusados en la misma (PRESSAT, R., 1981, p. 44).

La principal consecuencia económica del envejecimiento afecta al sistema de pensiones a cargo del Estado, especialmente en las sociedades más desarrolladas con una generalización de la protección social a prácticamente toda la población. Así, el aumento de la proporción de viejos hace que un número cada vez más reducido de activos tenga que hacer frente al mantenimiento de las pensiones de estas personas (CAMPO, S.; NAVARRO LOPEZ, M., 1987, p. 128. PAILLAT, P., 1988, p. 1129). Un ejemplo de la importancia que está adquiriendo este problema, ante la posibilidad de quiebra de los sistemas de pensiones, es la reciente proliferación de planes de pensiones a cargo de entidades financieras privadas.

Por último señalaremos cómo el envejecimiento de la población plantea un cambio en las necesidades prioritarias de la misma, especialmente relacionadas con los aspectos sanitarios y de atención en sus más variadas necesidades a este grupo creciente. En primer lugar trataremos las consecuencias sanitarias, apreciándose un cambio en el tipo de enfermedades dominantes, generalizándose aquellas patologías de tipo crónico (BOLMAR, F., 1988, p. 1.103) que exigen un tratamiento especial por parte de los servicios sanitarios (MARTIN MATEO, 1988, p. 1.113). Se produce además un aumento del gasto sanitario porque tradicionalmente son las personas mayores las que hacen un mayor uso de los servicios de salud. Por otra parte, el alargamiento de la esperanza de vida y el adelanto de la edad de jubilación hacen que buena parte de la población mayor de 65 años se

encuentre aún en un período totalmente dinámico de su vida, reclamando por ello los servicios, instalaciones y organizaciones que les permitan un disfrute activo y gratificante de su tiempo libre (MARTIN MATEO, R., 1988, p. 1.113).

Para poner fin a este apartado en el que hemos tratado los aspectos más generales del envejecimiento nos referiremos a la evolución que ha experimentado este fenómeno en nuestro país en los últimos años. En general el sentido de la evolución tiende hacia un progresivo incremento del envejecimiento, debido sobre todo a la disminución de la natalidad (PUYOL ANTOLIN, R., 1988, p. 115). Los datos que ponen de manifiesto esta situación quedan recogidos en el Cuadro 1.

**CUADRO 1. Porcentaje de población en España con 65 años y más**

1901 .....	5,2
1940 .....	6,5
1960 .....	8,2
1980 .....	11,3

FUENTE: PAILLAT, P., 1988, p. 1.127.

Dentro de esta evolución general hacia un incremento del envejecimiento ofrece una serie de variables en función del ámbito territorial al que nos refiramos, siendo en 1981 en las zonas urbanas del 9,8 por 100, en las rurales del 15,5 por 100 y en las zonas intermedias del 11,6 por 100 (CAMPO, S.; NAVARRO LOPEZ, M., 1987, p. 126), lo que pone de manifiesto la incidencia, señalada más arriba de las migraciones y especialmente del éxodo rural.

## LA POBLACION EN MADRID

Antes de introducirnos en el estudio del envejecimiento en la Comunidad de Madrid vamos a hacer un breve análisis de la situación general de la población en este ámbito territorial.

Por lo que se refiere a la población absoluta su evolución en el período de tiempo analizado es la que aparece reflejada en el Cuadro 2.

**CUADRO 2. Evolución de la población absoluta. 1975-1986**

	1975	1981	1986
Total Comunidad .....	4.319.904	4.686.824	4.780.572
Madrid municipio .....	3.228.057	3.158.820	3.058.182

FUENTE: I.N.E. Padrón Municipal de Habitantes 1975, 1986. Censo Nacional de Población 1981.

El primer hecho a destacar es el escaso crecimiento demográfico experimentado por el conjunto de la Comunidad en el período estudiado, con un incremento de tan sólo 460.668 habitantes entre 1975 y 1986, mientras que la ciudad de Madrid ha sufrido una pérdida de 169.875 habitantes en el mismo período. Este hecho tiene su explicación más plausible en los cambios en los movimientos migratorios, por una parte, en estos últimos años Madrid ha visto frenadas las sucesivas oleadas de inmigrantes que produjeron su rápido crecimiento en etapas anteriores. Dentro de éstos la corriente más importante es la que se dirige desde el municipio de Madrid al resto de la Comunidad y especialmente a su Area Metropolitana (PAZ, J., 1984, p. 27). Este hecho como veremos afecta de forma importante al propio proceso de envejecimiento.

Otro de los aspectos más relevantes que aparecen recogidos en el Cuadro 2 es cómo la mayor parte de la población regional se encuentra concentrada en el municipio de Madrid, lo que pone en evidencia los contrastes demográficos que caracterizan el espacio geográfico que estamos estudiando debido a la influencia de la capital del Estado. Así aparece Madrid como una gran ciudad central que concentra a la mayor parte de la población; a su alrededor se encuentra su Area Metropolitana, tanto administrativa como funcional, también con una importante concentración demográfica. La influencia densificadora de Madrid se va diluyendo a medida que nos alejamos de ella, aunque de forma desigual en los distintos sectores en función sobre todo de la accesibilidad. En definitiva podemos apreciar un claro contraste entre el centro en torno a la capital, prolongado a lo largo de las vías de acceso y la Sierra de Guadarrama con una densidad elevada, y los sectores más regresivos y a veces en franca despoblación del Norte, SE y SW (GARCIA BALLESTEROS, A., 1982, p. 101).

Por su parte el municipio de Madrid también ofrece contrastes en su interior, debido a la diversidad de sus distritos. En general podemos afirmar que en las últimas décadas el crecimiento, en los casos en que se ha producido: Hortaleza y Fuencarral, ha sido en distritos periféricos en los que aún queda suelo urbanizable, mientras que en los distritos centrales se ha originado una pérdida de población, como es el caso de Centro, Chamberí o Moncloa.

## EL ENVEJECIMIENTO EN MADRID

Pasamos a continuación a analizar el aspecto que constituye el objetivo central de este estudio y que es el envejecimiento de la Comunidad de Madrid, para ello haremos alusión tanto al conjunto territorial estudiado, como al caso más específico del municipio de Madrid.

La evolución general del envejecimiento en los años estudiados, para ambos espacios geográficos es la que aparece recogida en el Cuadro 3.

Como podemos apreciar en el Cuadro 3 el proceso de envejecimiento se ha ido incrementando de forma constan-

**CUADRO 3** Porcentaje de personas mayores de 65 años

	1975	1981	1986
Total Comunidad .....	8,3	9,3	10,3
Madrid municipio .....	9,3	11,2	12,9

FUENTE: I.N.E. Padrón Municipal de Habitantes 1975, 1986. Censo Nacional de Población 1981.

te en el período estudiado, siendo en todos los años más importante dicho fenómeno en el municipio de Madrid que en el conjunto de la Comunidad. Pero estas cifras globales enmascaran importantes diferencias que es preciso conocer.

Como ya mencionamos más arriba no nos ha sido posible disponer de datos publicados referidos a todos los municipios más que para los años 1981 y 1986, por lo que necesariamente nuestro estudio acerca de la evolución en el conjunto de la Comunidad se centra en lo ocurrido entre estos dos años.

En primer lugar, es preciso señalar, que si bien, como hemos recogido en el Cuadro 3, el sentido general de la evolución es hacia un incremento del índice de envejecimiento, hay una serie de municipios en los que se ha seguido el proceso contrario. Estos municipios son: Algete, Arroyo Molinos, Batres, Berzosa del Lozoya, Boadilla del Monte, Brunete, Cubas, El Escorial, Fresno de Torote, La Hiruela, Humanes, Medarcos, Meco, Montejo de la Sierra, Navalafuente, Nuevo Baztán, Paracuellos del Jarama, Pinilla del Valle, Piñuécar, Redueña, Rivas-Vaciamadrid, Las Rozas, Los Santos de la Humosa, Serranillos del Valle, Titulcia, Torrejón de la Calzada, Torremocha del Jarama, Valdemanco, Valdemorillo, Valdeolmos, Valdetorres del Jarama, Venturada, Villalbilla, Villanueva de Perales, Villanueva del Pardillo y Villarejo de Salvanés.

En algunos de ellos, como Berzosa del Lozoya, Colmenar del Arroyo, La Hiruela, Montejo de la Sierra, Redueña, este fenómeno se explica por su propio proceso de desdoblamiento, próximo al agotamiento, que hace que por evolución natural las personas de más edad vayan muriendo y por eso disminuya su proporción, respecto a la, por otra parte, exigua población. Sin embargo, en otros casos la situación es precisamente la contraria, su proximidad al área de influencia de la capital ha hecho que su población aumentase, manifestándose este crecimiento en el aumento del número de jóvenes y adultos y consecuentemente la disminución de la proporción de viejos. En esta situación se encuentran entre otros Algete, El Escorial, Meco, Rivas-Vaciamadrid o Las Rozas.

En el resto de los municipios sí que se produce un incremento de la proporción de viejos respecto a la población total, en los que este proceso de envejecimiento ha sido más acusado son Robledillo de la Jara, Puebla de la Sierra y Prádena del Rincón, todos ellos con un incremento

superior al 10 por 100, llegándose en el caso de Robledillo de la Jara a un incremento del 17,6 por 100. Todos ellos son municipios de muy escasa población y pertenecientes a una de las zonas más regresivas de toda la Comunidad, la conocida como Sierra Norte o, de forma más expresiva "Sierra Pobre". Características similares presentan otros municipios como Horcajuelo de la Sierra, Gargantilla de los Montes, Gargantilla del Lozoya, Patones y Braojos con un incremento entre el 5 y el 6 por 100.

Por lo que se refiere a aquellos municipios que han experimentado un menor incremento de su envejecimiento cabe destacar los casos de Arganda, Coslada, Galapagar, San Martín de la Vega, Talamanca del Jarama o Valdemoro con apenas un 0,1 por 100. Son todos ellos municipios relativamente próximos a Madrid, que ante la saturación de las localidades más próximas han empezado a crecer en los últimos años por los desplazamientos de la población hacia ellos.

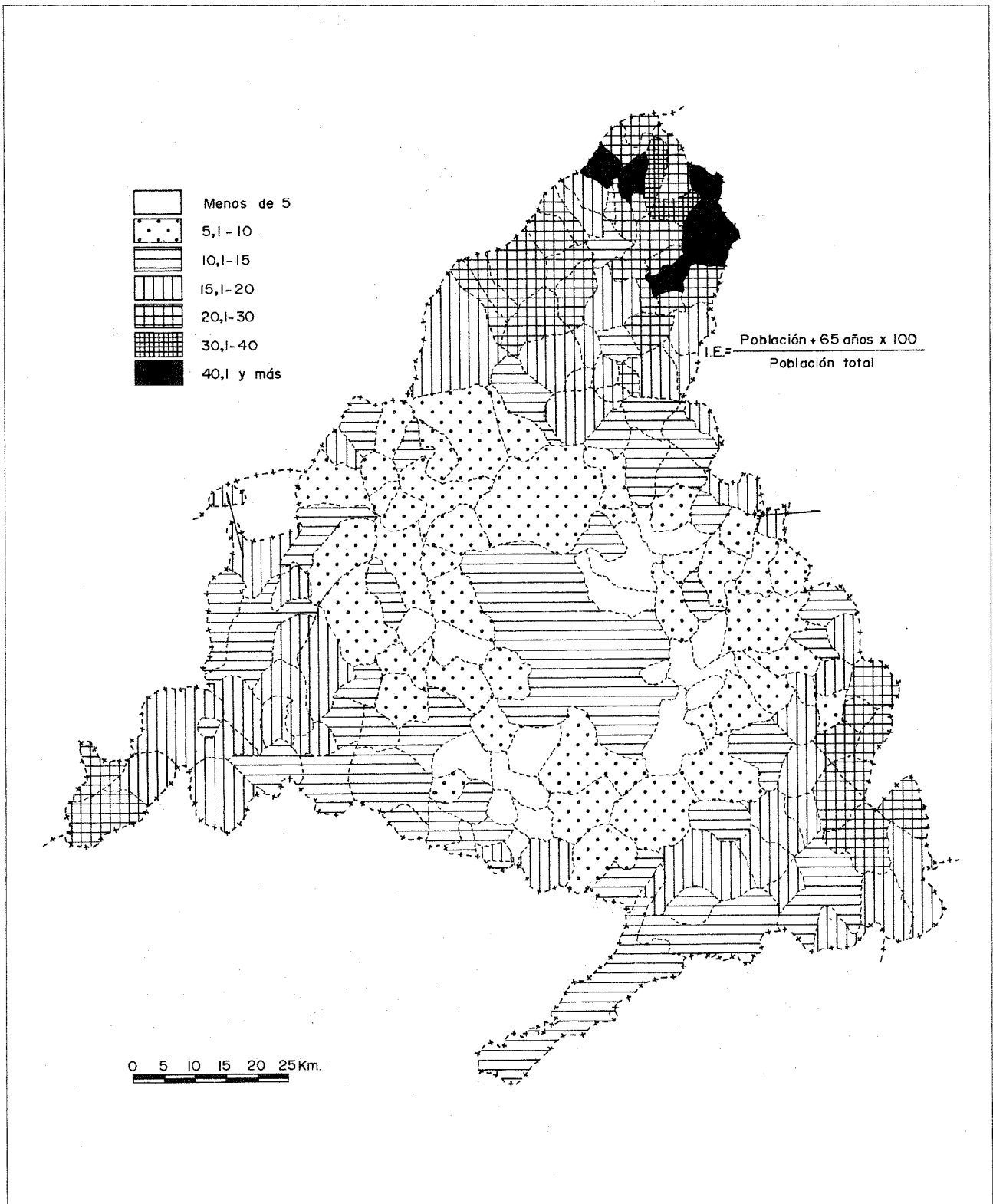
La evolución hasta aquí analizada ha dado lugar a una situación que en 1986 era la que recoge la Figura 1, en la que aparece representado el índice de envejecimiento de todos los municipios de la Comunidad de Madrid en 1986.

Como podemos apreciar los mayores índices de envejecimiento se dan en las zonas más periféricas de la Región, especialmente en su extremo septentrional, en la comarca que ya hemos denominado Sierra Norte, en la que se llegan a alcanzar proporciones superiores al 40 por 100 en La Hiruela, Puebla de la Sierra, Robledillo de la Jara, La Acebeda y Horcajo de la Sierra, y entre el 30 y 40 por 100 en Horcajuelo de la Sierra y Prádena del Rincón. Se trata de municipios, que, como ya hemos indicado, tienen un carácter totalmente regresivo, lo que incide en su pérdida de población y consecuente envejecimiento, creándose un círculo vicioso ya que este envejecimiento conduce a una situación de agotamiento demográfico difícilmente reversible. Además, la escasez de población hace que la zona no esté dotada de los suficientes servicios lo que incide de forma negativa para su posible recuperación demográfica. En el resto de esta comarca, aunque sin llegar a los extremos anteriores, encontramos unos índices de envejecimiento bastante elevados.

Son también zonas en las que el envejecimiento resulta considerable los extremos SW y SE de la provincia, que ya habíamos caracterizado más arriba como áreas poco desarrolladas. Las tres áreas analizadas hasta ahora ponen de manifiesto cómo la influencia densificadora y urbanizadora de la capital se va diluyendo con la distancia y las peores condiciones de accesibilidad.

A partir de estas zonas y a medida que nos acercamos al centro, nos encontramos con municipios en los que el índice de envejecimiento va siendo cada vez más reducido, hasta llegar a los que rodean el municipio de Madrid, que presentan los índices más bajos, inferiores al 5 por 100: Majadahonda, Villanueva del Pardillo, Leganés, Fuenlabrada, Humanes de Madrid, Parla, Móstoles, Rivas-Vaciamadrid, Coslada, San Fernando de Henares, Mejorada del

FIGURA 1. Índice de envejecimiento de los municipios de Madrid, 1986



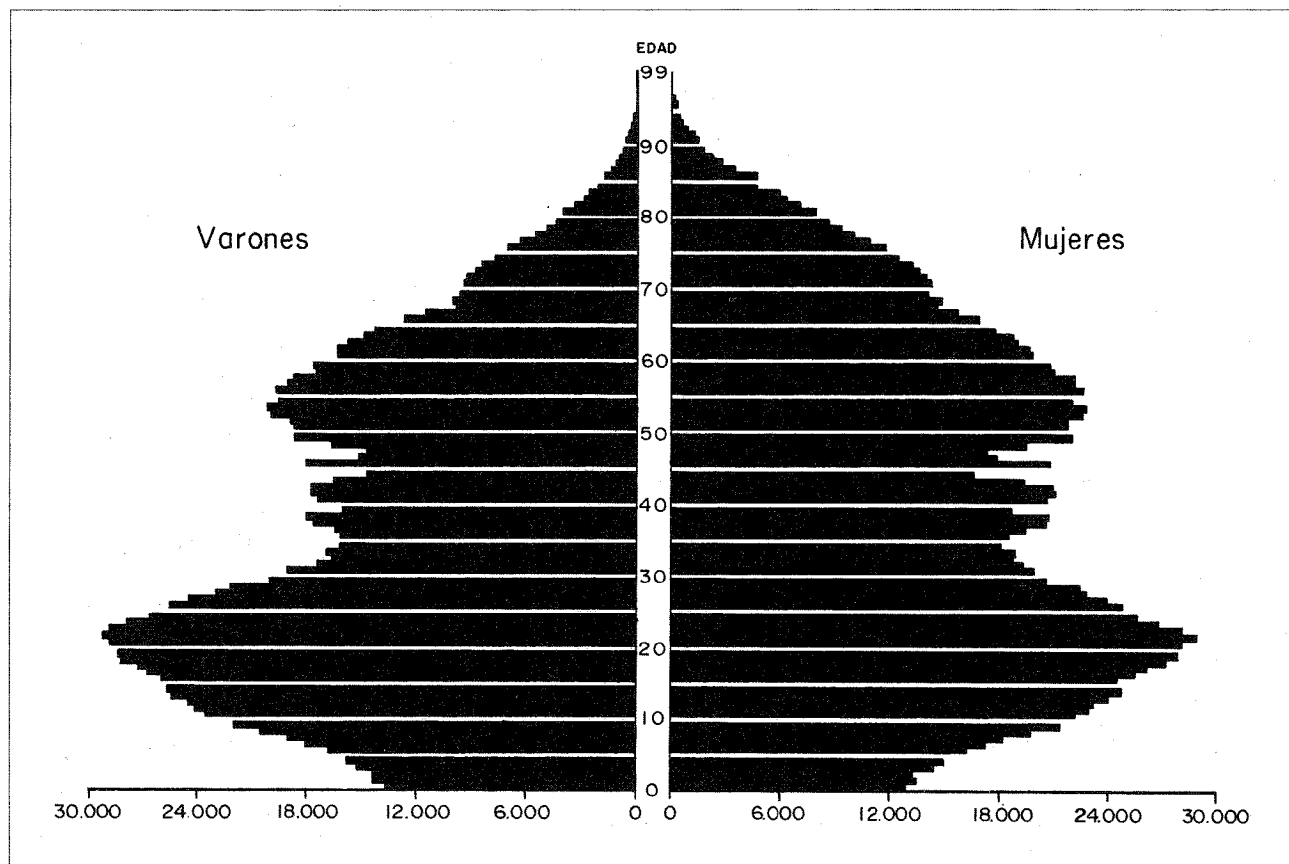
Campo, Torrejón de Ardoz, Alcobendas, San Sebastián de los Reyes y Algete. Todos estos tienen como característica común el que su crecimiento se ha debido a la llegada de personas desde otros lugares; en un primer momento fueron los receptores de los inmigrantes que acudían a Madrid en busca de trabajo y ante las duras condiciones del mercado inmobiliario de la capital se dirigían a estos núcleos del extrarradio. En la actualidad son el lugar de asentamiento de los que abandonan la capital ante el encarecimiento del suelo en la misma, lo que hace que para muchos sea prácticamente imposible encontrar vivienda en la ciudad y tengan que trasladarse a estos núcleos, que se convierten en "ciudades dormitorio" con una población que reside en ellos, pero trabaja en Madrid. Precisamente aquellos que se desplazan son generalmente parejas jóvenes, en edad de tener hijos, lo que, sin lugar a dudas, influye en el hecho de que estos municipios presenten los más bajos índices de envejecimiento. En este grupo se incluyen también otros municipios como Alcorcón y Getafe, que presentan un índice algo superior, quizá debido a que son municipios que han llegado ya prácticamente a su saturación y no reciben nueva población, experimentando la suya una evolución

hacia un mayor envejecimiento.

A medida que nos alejamos del centro los índices van siendo más elevados, al disminuir la influencia del municipio de Madrid, hasta llegar a los extremos comentados en primer lugar.

Esta progresiva disminución del envejecimiento desde las áreas más extremas de la Comunidad hacia el centro cuenta con una importante excepción: el municipio de Madrid, cuyo índice vuelve a ser más elevado, concretamente del 12,9 por 100. Esta situación se explica por diversos factores: en primer lugar el progresivo descenso de la natalidad con el consiguiente estrechamiento de la pirámide de edades por la base (Figura 2), por lo que disminuye el número de jóvenes, causa fundamental del envejecimiento de la población. Este fenómeno se ve acentuado por la pérdida de población debida a la emigración de algunos de sus habitantes. Esta emigración está causada de forma primordial por la escasez de vivienda en el interior de la ciudad y como consecuencia los altos precios que éstas alcanzan, lo cual hace que sean inaccesibles para un amplio sector de la población, especialmente los más jóvenes, lo que les obliga a desplazarse a los

FIGURA 2. Pirámide de edades del municipio de Madrid (1-4-1986)



FUENTE: Ayuntamiento de Madrid. Boletín Estadístico Municipal, n.º 5, junio 87.

municipios vecinos, con la inevitable consecuencia del aumento del porcentaje de viejos entre la población de la capital.

La evolución seguida por el envejecimiento en la ciudad de Madrid ha conducido a un progresivo incremento del mismo de forma generalizada para todos los distritos; aquellos en los que este proceso ha sido más intenso quedan reflejados en la Figura 3 y son: Moncloa, Latina, Carabanchel, Villaverde, Vallecas, San Blas, Ciudad Lineal, Chamartín, Tetuán, Chamberí y Centro, seguidos de Salamanca y Arganzuela. Todos ellos son distritos consolidados urbanísticamente por lo que su crecimiento es bastante reducido produciéndose una salida de las personas más jóvenes, que encuentran más dificultades para asentarse en ellos de forma independiente, y el mantenimiento de las personas de más edad, más reacias a cambiar su lugar de residencia. Por su parte Fuencarral, Hortaleza, Retiro, Moratalaz y Mediodía son los distritos en los que el envejecimiento ha aumentado menos entre 1975 y 1986, esto se explica porque aún presentan condiciones urbanísticas y suelo libre para nuevas edificaciones y por ello han sido elegidos como lugar de residencia de nuevas familias, con la consiguiente repercusión en el menor incremento del número de viejos.

Como podemos apreciar en la Figura 3 el índice de envejecimiento se distribuye de forma irregular por los diferentes distritos. En general podemos hablar de un mayor índice en los distritos centrales, fruto de un despoblamiento por la sustitución de la función residencial por otras funciones terciarias, que ha expulsado preferentemente a las personas más jóvenes; en estos distritos han tenido una especial incidencia los procesos de remodelación que en muchas ocasiones han provocado la expulsión de los habitantes tradicionales. En 1975 el índice más elevado era el del distrito Centro, seguido por Chamberí y Salamanca, mientras que los distritos periféricos tienen índices menores, debido a que aún siguen recibiendo población, como es el caso de Hortaleza con un índice inferior al 5 por 100. En 1981 la situación es muy similar, aunque se eleva el índice en algunos distritos como Moncloa y Vallecas y ya no hay ninguno con un índice inferior al 5 por 100. Por lo que se refiere a la situación más reciente, la de 1986, podemos apreciar cómo se ha producido un incremento del índice de envejecimiento en la mayoría de los distritos, así, Centro, Chamberí y Salamanca, superan el 20 por 100 y algunos distritos periféricos, especialmente aquellos poblados desde momentos más antiguos y por tanto ya muy consolidados, tienen un índice que oscila entre el 10 y el 15 por 100, son los casos de Carabanchel y Villaverde, mientras que los menores índices, entre 5 y 10 por 100, los tienen los distritos de Fuencarral, Hortaleza, San Blas, Moratalaz, Mediodía y Latina, por las razones ya apuntadas más arriba.

Para finalizar este análisis sobre el envejecimiento en Madrid se establece la relación entre la incidencia de este fenómeno y el tamaño de los municipios según su población absoluta, tal como recogemos en el Cuadro 4.

Como se puede apreciar en el Cuadro 4 existe una clara

**CUADRO 4. Relación del envejecimiento con el número de habitantes**

Núm. habitantes	Núm. municip.	% jóvenes	% adultos	% viejos
< 101 .....	11	9,67	59,87	30,46
101-500 .....	43	16,78	63,82	19,4
501-1.000 .....	29	20,48	63,86	15,66
1.001-2.000 .....	36	23,62	64,45	11,93
2.001-5.000 .....	21	23,21	64,32	12,47
5.001-10.000 .....	14	27,95	63,35	8,7
10.001-20.000 .....	3	29,81	63,05	7,14
20.001-50.000 .....	9	28,86	63,95	7,19
50.001-100.000 .....	5	33,28	62,99	3,73
100.001-200.000 .....	6	32,36	63,04	4,6
>200.000 .....	1	18,73	68,33	12,94
Total .....	178	23,12	66,51	10,37

FUENTE: I.N.E. Padrón Municipal de Habitantes. 1986.

relación entre el índice de envejecimiento y el número de habitantes; en aquellos municipios menos poblados el envejecimiento es mayor, y a medida que la población absoluta va aumentando el índice disminuye. Este hecho se puede explicar por el escaso dinamismo de los pueblos pequeños, que van perdiendo población, sobre todo joven, a causa de la emigración, y los reducidos efectivos que van quedando, cada vez más envejecidos, no son capaces de revitalizar el núcleo. Además, la escasez de población hace que no sea rentable mantener ciertos servicios, lo que contribuye a que la población abandone estos lugares en busca de mejores condiciones de vida, creándose así una situación de difícil solución. En el extremo contrario, los municipios más grandes son más dinámicos en todos los aspectos, lo que hace que el porcentaje de viejos sea cada vez más reducido, mientras que aumenta el de jóvenes y adultos.

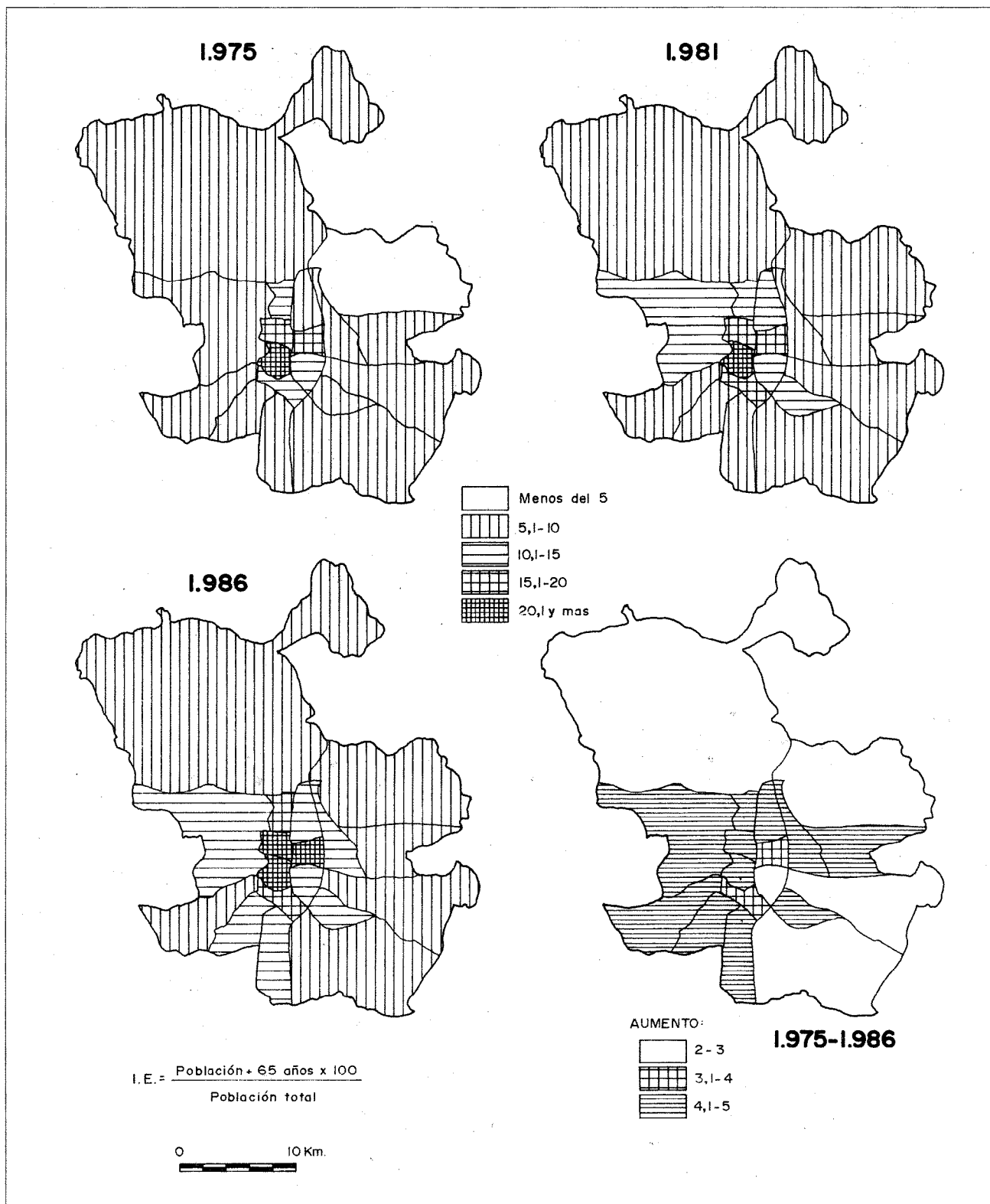
Cabe destacar una excepción a esta evolución general. El único municipio con más de 200.000 habitantes presenta un índice bastante más elevado que los más próximos a él por tamaño y que le sitúa en un nivel más cercano al de los municipios entre 2.000 y 5.000 habitantes, es el caso del municipio de Madrid, el único que supera los 200.000 habitantes y que como ya vimos más arriba tiene un mayor envejecimiento por el descenso de la natalidad y por la emigración de parte de su población a los núcleos periféricos, precisamente aquellos que presentan los índices de envejecimiento más bajos.

## CONCLUSIONES

Según los datos analizados hasta aquí podemos concluir que la Comunidad de Madrid ha experimentado en las últimas décadas un proceso de envejecimiento que la asemeja a otros espacios desarrollados.

Este proceso no ha tenido un igual reparto territorial

**FIGURA 3. Evolución del índice de envejecimiento en los distritos municipales de Madrid, 1975-1986.**





sino que podemos encontrar importantes variaciones tanto en todo el ámbito regional, fundamentalmente relacionadas con la influencia, mayor o menor que reciben de la capital, así como en el interior de ésta, por las distintas características de sus distritos.

Las causas que han conducido a esta situación son

fundamentalmente dos: la disminución de la natalidad y la pérdida de población por emigración.

Existe una evidente relación entre el tamaño de los municipios y su grado de envejecimiento, salvo en el caso de Madrid, que debido a su gran tamaño poblacional tiene un comportamiento distinto.

N.º Nombre del municipio	N.º Nombre del municipio	N.º Nombre del municipio
124 ACEBEDA (LA)	21 GARGANTA DE LOS MONTES	82 ROBLEDO DE LA CHAVELA
93 AJALVIR	20 GARGANTA DEL LOZOYA	2 ROBREGORDO
29 ALAMEDA DEL VALLE	13 GASCONES	89 ROZAS DE MADRID (LAS)
143 ALAMO (EL)	113 GETAFE	136 ROZAS DE PUERTO REAL
94 ALCALA DE HENARES	150 GRIÑON	61 SAN AGUSTIN DE GUADALIX
91 ALCOBENDAS	49 GUADALIX DE LA SIERRA	118 SAN FERNANDO DE HENARES
111 ALCORCON	55 GUADARRAMA	65 SAN LORENZO DEL ESCORIAL
140 ALDEA DEL FRESNO	12 HIRUELA (LA)	158 SAN MARTIN DE LA VEGA
71 ALGETE	6 HORCAJO DE LA SIERRA	96 SAN MARTIN DE
57 ALPEDRETE	3 HORCAJUELO DE LA SIERRA	VALDEIGLESIAS
135 AMBITE	68 HOYO DE MANZANARES	70 SAN SEBASTIAN DE LOS
123 ANCHUELO	151 HUMANES DE MADRID	REYES
160 ARANJUEZ	112 LEGANES	64 SANTA MARIA DE LA
125 ARGANDA	120 LOECHES	ALMEDA
145 ARROYOMOLINOS	19 LOZOYA	124 SANTORCAZ
26 ATAZAR (EL)	22 LOZOYUELA	95 SANTOS DE HUMOSA (LOS)
147 BATRES	10 MADARCOS	8 SERNA DEL MONTE (LA)
45 BECERRIL DE LA SIERRA	90 MADRID	178 SERRANILLOS DEL VALLE
171 BELMONTE DEL TAJO	108 MAJADAHONDA	104 SEVILLA LA NUEVA
34 BERZOSA DEL LOZOYA	47 MANZANARES EL REAL	1 SOMOSIERRA
23 BERRUEGO (EL)	80 MECO	48 SOTO DEL REAL
109 BOADILLA DEL MONTE	116 MEJORADA DEL CAMPO	52 TALAMANCA DEL JARAMA
46 BOALO	36 MIRAFLORES DE LA SIERRA	168 TIELMES
7 BRAOJOS	62 MOLAR (EL)	163 TITULCIA
174 BREA DE TAJO	54 MOLINOS (LOS)	119 TORREJON DE ARDOZ
106 BRUNETE	4 MONTEJO DE LA SIERRA	154 TORREJON DE LA CALZADA
14 BUITRAGO DE LOZOYA	146 MORALEJA DE EN MEDIO	155 TORREJON DE VELASCO
31 BUSTARVIEJO	59 MORALZARZAL	41 TORRELAGUNA
38 CABANILLAS DE LA SIERRA	161 MORATA DE TAJUÑA	69 TORRELODONES
33 CABRERA (LA)	144 MOSTOLES	42 TORREMOCHA DE JARAMA
138 CADALSO DE LOS VIDRIOS	44 NAVACERRADA	121 TORRES DE LA ALMEDA
79 CAMARMA DE ESTERUELAS	37 NAVALAFUENTE	173 VALDARACETE
126 CAMPO REAL	85 NAVALAGAMELLA	76 VALDEAVERO
28 CANENCIA	142 NAVALCARNERO	166 VALDELAGUNA
169 CARABAÑA	18 NAVARREDONDA	32 VALDEMANCO
149 CASARRUBUELOS	98 NAVAS DEL REY	81 VALDEMAQUEDA
137 CENICIENTOS	133 NUEVO BAZTAN	86 VALDEMORILLO
43 CERCEDILLA	134 OLMEDA DE LAS FUENTES	157 VALDEMORO
25 CERVERA DE BUITRAGO	(LA)	73 VALDEOLMOS
159 CIEMPOZUELOS	170 ORUSCO	53 VALDEPIELAGOS
77 COBEÑA	92 PARACUELLOS DEL JARAMA	63 VALDETORRES DE JARAMA
99 COLMENAR DEL ARROYO	153 PARLA	131 VALDILECHA
165 COLMENAR DE OREJA	35 PATONES	128 VALVERDE DE ALCALA
87 COLMENAREJO	50 PEDREZUELA	115 VELLILLA DE SAN ANTONIO
60 COLMENAR VIEJO	97 PELAYOS DE LA PRESA	51 VELLON (EL)
56 COLLADO-MEDIANO	167 PERALES DE TAJUÑA	39 VENTURADA
58 COLLADO-VILLALBA	130 PEZUELA DE LAS TORRES	164 VILLACONEJOS
129 CORPA	27 PINILLA DEL VALLE	139 VILLA DEL PRADO
117 COSLADA	156 PINTO	122 VILLALBILLA
148 CUBAS	9 PIÑUECAR	175 VILLAMANRIQUE DE TAJO
100 CHAPINERIA	110 POZUELO DE ALARCON	141 VILLAMANTA
162 CHINCHON	127 POZUELO DEL REY	101 VILLAMANTILLA
78 DAGANZO DE ARRIBA	11 PRADENA DEL RINCON	105 VILLANUEVA DE LA CAÑADA
66 ESCORIAL (EL)	16 PUEBLA DE LA SIERRA	88 VILLANUEVA DEL PARDILLO
177 ESTREMER	15 PUENTES VIEJAS	102 VILLANUEVA DE PERALES
84 FRESNEDILLAS	103 QUIJORNA	132 VILLAR DEL OLMO
75 FRENO DE TOROTE	30 RASCAFRIA	172 VILLAREJO DE SALVANES
152 FUENLABRADA	40 REDUEÑA	107 VILLAVICIOSA DE ODON
72 FUENTE EL SAZ DE JARAMA	74 RIBATEJADA	17 VILLAVIEJA DE LOZOYA
176 FUENTIDUEÑA DE TAJO	114 RIVAS-VACIAMADRID	83 ZARZALEJO
67 GALAPAGAR	24 ROBLEDILLO DE LA JARA	

FIGURA 4

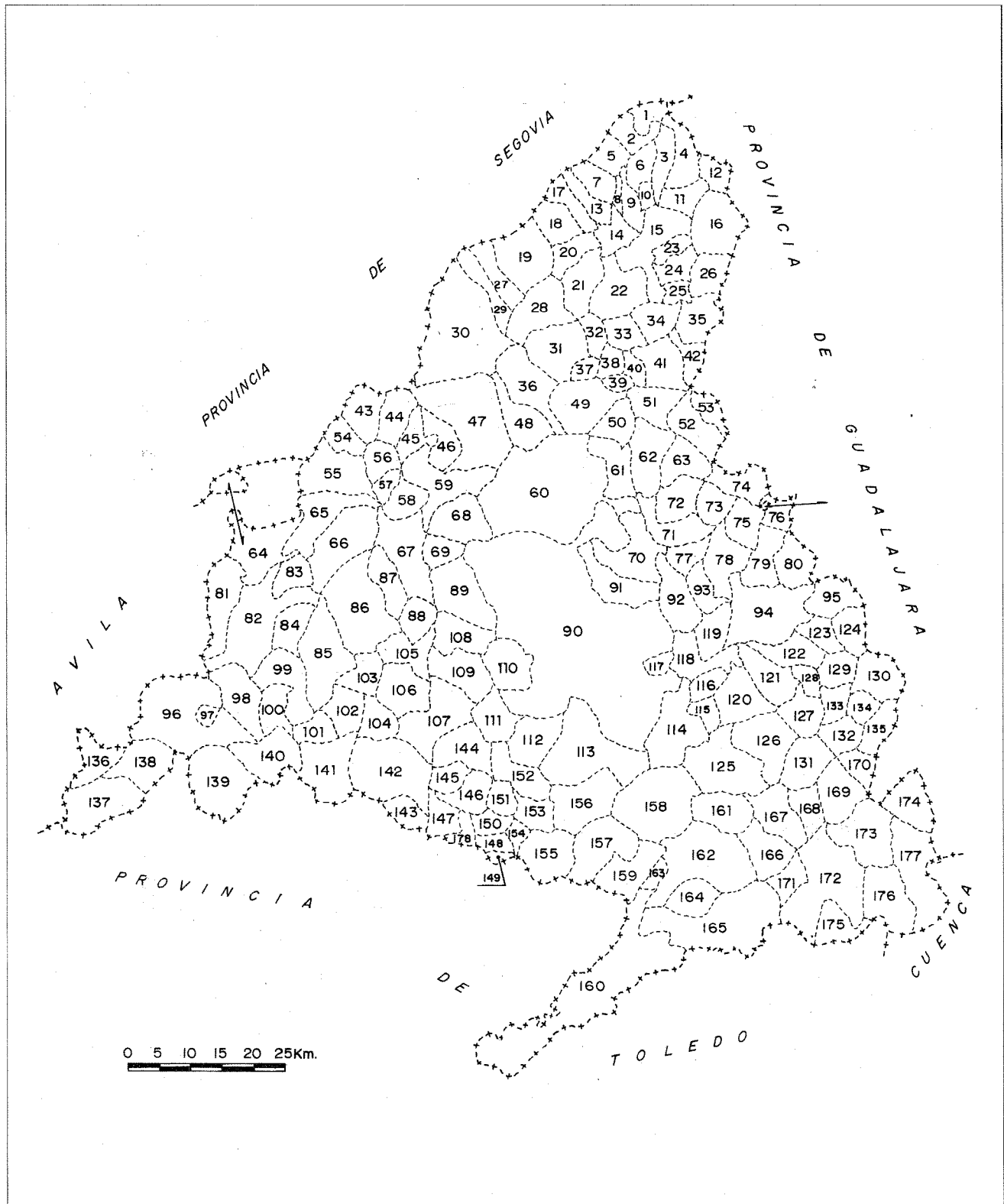
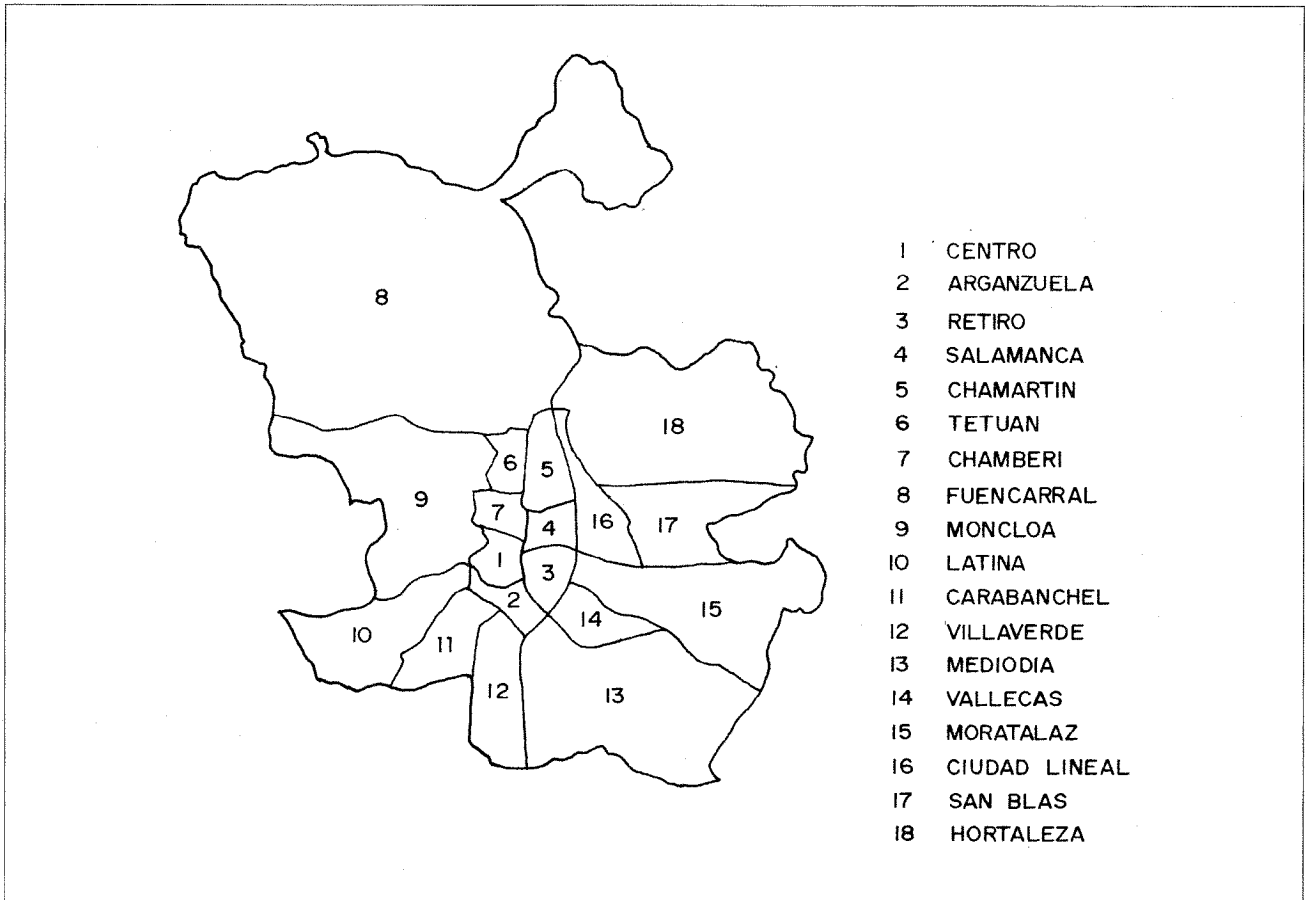


FIGURA 5. Distritos municipales de Madrid



## BIBLIOGRAFIA

- ABELLAN GARCIA, Antonio (1976): "Estructura por sexo y edad de los distritos de Madrid", *Estudios Geográficos*. XXXVII, núm. 144, pp. 303-317.
- BEL ADELL, Carmen (1984): "Estructura por edad y sexo de la población de la Región de Murcia", *Papeles de Geografía*, Universidad de Murcia, núm. 9, pp. 59-112.
- BODEGA FERNANDEZ, Isabel y otros (1982): "Evolución reciente y estructura de la población de Madrid y del SW de su municipio", *Geographica*, XXIV, pp. 187-224.
- BODEGA FERNANDEZ, Isabel y otros (1983): "La población", *El Campo*, núm. 90, pp. 22-31.
- BODEGA FERNANDEZ, Isabel y otros (1984): "La 'emigración nupcial' de Madrid y el crecimiento de las ciudades de la región urbana madrileña", *Revista de Geografía*, Universidad de Barcelona, XVIII, pp. 69-76.
- BODEGA FERNANDEZ, Isabel; CASAS TORRES, José Manuel (1984): "La urbanización del entorno rural de Madrid", *Geographica*, XXVII, pp. 149-157.
- BOLUMAR, Francisco (1988): "Las consecuencias sanitarias del descenso de la natalidad y del envejecimiento de la población", *I Jornadas d'Estudi sobre Població del País Valencià*, Valencia-Alicante, pp. 1.103-1.105.
- CAMPO, Salustiano del; NAVARRO LOPEZ, Manuel (1987): *Nuevo análisis de la población española*, Barcelona, Ariel, 267 pp.
- DOMINGO PEREZ, Concepción; TEIXIDOR DE OTTO, María Jesús (1986): "La estructura por edades de la población valenciana, estudio comarcal", *Cuadernos de Geografía de la Unversidad de Valencia*, núm. 39-40, pp. 215-234.

- DOUCASTELLA, R. (1976): **Informe sobre la tercera edad. Estudio sociológico sobre la ancianidad en Cataluña**, Barcelona, Fontanella, 236 pp.
- FUENTE, J.; ASOREY, C. G. (1986): "Envejecimiento de la población y planificación sanitaria", **Tendencias demográficas y planificación económica**, Madrid, Ministerio de Economía y Hacienda.
- GARCIA BALLESTEROS, Aurora (1978): "Notas sobre el crecimiento natural y real de los distritos de Madrid", **Revista Internacional de Sociología**, núm. 22, pp. 429-440.
- GARCIA BALLESTEROS, Aurora (1980): "Emigración y envejecimiento de la población rural de ambas Castillas y León", **Revista Internacional de Sociología**, núm. 34, pp. 333-344.
- GARCIA BALLESTEROS, Aurora (1980): "Modificaciones en la estructura demográfica española como consecuencia del proceso de urbanización", **Revista Internacional de Sociología**, núm. 33, pp. 111-122.
- GARCIA BALLESTEROS, Aurora (1982): "Transformaciones demográficas en la provincia de Madrid en el intercensal 1970-1981", **Estudios Geográficos**, núm. 179, pp. 379-410.
- GARCIA BALLESTEROS, Aurora (1983): "Despoblación y maginación en una comarca de montaña en el área de influencia de Madrid: La Sierra Pobre", **VIII Coloquio de Geógrafos Españoles**, Universidad de Barcelona, pp. 310-317.
- GARCIA BALLESTEROS, Aurora y otros (1977): "Los movimientos migratorios de la población de Madrid", **Revista Internacional de Sociología**, núm. 22, pp. 193-223.
- GARCIA BALLESTEROS, Aurora; BRANDIS GARCIA, Dolores; TROITIÑO VINUESA, Miguel Angel (1977): "Diferencias espaciales en el envejecimiento de la población rural española", **V Coloquio de Geografía**, Universidad de Granada, pp. 523-537.
- GOMEZ MENDOZA, Josefina (1971): "Estructura por edad y sexo de la población española en 1965. Ensayo metodológico de tipología provincial", **Estudios Geográficos**, XXXII, núm. 124, pp. 409-441.
- GOZALVEZ PEREZ, Vicente (1987): "El envejecimiento en los municipios rurales del País Valenciano", **Cuadernos de Geografía de la Universidad de Valencia**, núm. 41, pp. 59-74.
- JIMENEZ BLASCO, Beatriz Cristina (1984): "La diferenciación sociodemográfica en los distritos municipales de Madrid", **Aportación Española al XXV Congreso Geográfico Internacional**, Madrid, Real Sociedad Geográfica, pp. 173-187.
- JIMENEZ BLASCO, Beatriz Cristina (1987): **Análisis geográfico y representación cartográfica del mosaico social de Madrid**, Madrid, Instituto Geográfico Nacional, 229 pp.
- LOPEZ GOMEZ, Antonio (1979): "Un fenómeno nuevo en Madrid: débil crecimiento en 1970-75", **Estudios Geográficos**, núm. 156-157, pp. 516-524.
- MARTIN MATEO, Ramón (1988): "Demandas de equipamiento y servicios de la población postlaboral", **I Jornadas d'Estudi sobre la Població del País Valencià**, Valencia-Alicante, pp. 1.111-1.115.
- NAVARRO LOPEZ, Manuel (1988): "El contexto sociológico del descenso de natalidad y envejecimiento de la población", **I Jornadas d'Estudi sobre la Població del País Valencià**, Valencia-Alicante, pp. 1.117-1.122.
- PAILLAT, Paul (1988): "El envejecimiento demográfico y sus consecuencias. De la Francia de ayer a la España de mañana", **I Jornadas d'Estudi sobre Població del País Valencià**, Valencia-Alicante, pp. 1.125-1.133.
- PARANT, Alain (1978): "Les personnes agées en 1975 et le vieillissement démographique en France (1931-1975)", **Population**, núm. 2, pp. 381-409.
- PAZ, José de la (1984): "Cambios demográficos recientes en la capital, el área metropolitana y la provincia", **Alfoz**, Madrid, núm. 7-8, pp. 27-31.
- PRESSAT, Roland (1977): **La práctica de la demografía**, Madrid, Fondo de Cultura Económica, 368 pp.
- PRESSAT, Roland (1981): **Introducción a la demografía**, Barcelona, Ariel, 212 pp.
- PUYOL ANTOLIN, Rafael (1976): "Madrid: estructura demográfica", en Salvat, **Conocer España**, núm. 140, pp. 97-98.
- PUYOL ANTOLIN, Rafael (1988): **La población**, Madrid, Ed. Síntesis, 157 pp.
- VINUESA ANGULO, Julio (1976): **El desarrollo metropolitano de Madrid. Sus repercusiones geodemográficas**, Madrid, Instituto de Estudios Madrileños, 364 pp.
- VINUESA ANGULO, Julio (Coord) (1981): **Análisis territorial. Estudio y valoración de efectivos demográficos**, Madrid, M.O.P.U., 291 pp.
- VINUESA ANGULO, Julio (Coord.) (1982): **El estudio de la población**, I.E.A.L., Madrid, 234 pp.