

1. DESCRIPCIÓ

L'església parroquial de Vila-real ocupa un gran rectangle de 75 x 45 metres, situat molt a prop de la plaça de la Vila, amb accés de la carretera.

La seva estructura especial rau en la creació d'una planta centralitzada i una de sala. La centralitzada, definida per les tres absides poligonals que conformen l'absis i els braços del creuer, s'obri a l'espai columnari de les tres naus laterals per un pilastre de secció quadrada i cimaci sobre capitell corinti, del qual arrossega quatre arcs de volta.

Les naus són d'igual altura (13 metres), però cobertes amb diferents sistemes: amb volta de llançes la central i d'arc de les laterals.

Les capelles, de secció convergent, s'obren a les naus laterals a través d'un gran arc de mig punt, i no compten amb il·luminació pròpia.

En el centre del creuer s'eleva un capítol de trenta-tres metres d'altura, sobre tambor foradat per la creuer d'un arcuat. A l'extrem on s'obren amb voltes llançades convergents, que conformen curiosa perfil de volta.

La planta de l'absis de l'absis és una la sagristia, recinte rectangular, cobert amb cúpula bulbosa de planta quadrada, decorada en mènsules de perfil.

JOAN DAMIÀ BAUTISTA I GARCIA

L'Església parroquial nova de Vila-real i els seus arquitectes

«ESTUDIS CASTELLONENCS»
Nº 7 1996-1997, pp. 137-158

Agraïments:

A Vicent Gil i Vicent

Al clergat de l'arxiprestal

A Ferran Olucha i Montins

A Eugeni Díaz i Manteca

1) DESCRIPCIÓ

L'església arxiprestal de Vila-real ocupa un gran rectangle de 75 x 45 metres, situat molt a prop de la plaça de la Vila, antic centre de la població.

La seua estructura espacial resulta de la conjunció d'una planta centralitzada i una de saló. La centralitzada, definida per les tres exedres poligonals que conformen l'absis i els braços del creuer, s'obri a l'espai columnari de les tres naus, separades per vuit pilastres de secció quadrada i cimaci sobre capitell corinti, del qual arrenquen quatre arcs faixons.

Les naus són d'igual altura (22 metres), però cobreixen amb diferents sistemes: amb volta de llunetes la central i d'aresta les laterals.

Les capelles, de secció rectangular, s'obrin a les naus laterals a través d'un gran arc de mig punt, i no compten amb il·luminació pròpia.

En el centre del creuer s'eleva una cúpula de trenta-tres metres d'alçada, sobre tambor foradat per finestres d'arc aixafat. A l'exterior cobreix amb teules blaves envernissades, que conformen curiós perfil ogival.

Al costat de l'epístola de l'absis se situa la sagristia, recinte rectangular, cobert amb cúpula bufada de disseny oval, recolzada en mensules de rocalla.

En el primer pis, dalt la sagristia, se situa l'Aula Capítular, magnífica estància, que avui es troba en un estat lamentable de conservació.

A l'altre costat de l'absis s'ubica la Capella de la Comunió, espai centralitzat, de planta gairebé quadrada, amb l'absis formant segment circular, coberta amb volta bufada de disseny radial. Presenta pilastres adossades a les cantoneres, corínties i amb el fust enfonsat. La decoració és d'arrel academicista, a base de xiquets alats que porten garlandes de flors i cercles on estan esculpits en relleu símbols al·lusius a l'eucaristia.

A l'exterior s'obrin quatre portalades. La principal, rematada amb perfil mixtilini, amb pitxers de pedra, només consta d'un senzill va adintellat i lleument motlurat. La del mercat se situa entre matxons, amb un va mixtilini i està incompleta. Tampoc fou acabada l'anomenada "de la pescateria", amb un parell de columnes faixades a cada costat del va adintellat, definint un ordre rústic certament original a la nostra contrada. Hi manca el segon cos, probablement pensat per portar un edicle. La porta de la Capella de la Comunió si que està acabada en allò més substancial, si bé hi faltaria el relleu o plafó de taulellets del segon cos. Una pilastra a cada costat sostenen un entaulament, amb forta cornisa. A dalt un edicle centra la composició, entre dos aletons.

Aquesta porta desentona una mica amb l'"academicisme" de l'interior i no ens estranyaria que fóra anterior al contingut.

2) L'AUTORIA

De manera unànime ha estat reconeguda la paternitat de frai Josep Albert Pina (Moyuela, 1693 - Xàtiva, 1772) sobre el projecte de l'arxiprestal. Aquest arquitecte carmelità, d'obra ben estudiada¹, treballa intensament en terres del País Valencià, des de la seua primera obra documentada...

Tanmateix... d'on prové observació tan contundent? Revisant els seus orígens, hem trobat que sorgeix en data relativament tardana, a principis de l'actual segle, de la mà de mossén Benet Traver. En efecte, en la seua "Historia de Villarreal", publicada el 1909, afirma categòric: "El plano de este magnífico templo, lo hizo Fr. José Alberto, carmelita observante, arquitecto y maestro de obras por S.M., el día 31 de mayo de 1752"². Anys després tornarà a repetir-ho en les "Efemérides de Villarreal", que publicà en el setmanari "Villarreal"³, tot i dient en l'apartat referit al dia 31 de maig de 1752: "El carmelita observante Fr. José Alberto, arquitecto y Maestro de Obras por S.M. da la última mano al plano que acaba de hacer del actual templo parroquial".

D'ell, citant-lo o d'amagatotis, hem begut tots els autors posteriors que ens hem ocupat del tema.

A nosaltres sempre ens havia estranyat molt el silenci dels tractadistes anteriors respecte a l'obra vila-realenca i al seu autor. Ni en Alcalalí⁴, ni en Llaguno⁵, trobem cap nota que hi faça referència. I encara és més estranya la indiferència dels contemporanis. Ponz no nomena a l'arquitecte en qüestió, si bé aixó seria explicable en funció del seu manifest menyspreu envers l'obra que estava acabant-se el 1783, quan visita la vila en el decurs de la seua extensa tournée⁶. Tanmateix no trobem cap excusa per al fet que Orellana, estrictament contemporani de les obres, i que dedica a Pina un espai apreciable en el seu compendi⁷, no relacione l'església de Vila-real amb aquest arquitecte. Com comprendre que s'obvie la que seria la seua principal realització en la tirallonga de creacions del carmelita? Semblava realment sorprenent.

Per acabar-la d'adobar Traver repeteix ací un dels principals defectes de la seua -d'altra banda-, digna obra: la manca de citacions concretitzades de les fonts documentals. En aquesta ocasió tampoc reproduceix cap fragment del document en qüestió.

Vam intentar comprovar l'adjudicació a Pina a través de la consulta directa del paperam de l'arxiu parroquial. Però aquest arxiu conserva només una part dels fons que tenia a començaments de segle, i

1. Vegeu, sobre tot, Aldana, S. "Fray José Pina, arquitecto del siglo XVIII". Archivo Español de Arte, Madrid, 1958, pp. 49-57.

2. Traver, B. "Historia de Villarreal", imp. Botella, Vila-real, 1909, p. 281.

3. Traver, B. Afegit a la "Historia de Villarreal", en la seua edició facsimil de 1977, p. 64.

4. Alcalalí, B. de "Diccionario biográfico de artistas valencianos", imprenta Domenech, València, 1897.

5. Llaguno y Amirola, E. "Noticias de los arquitectos y arquitectura de España desde su restauración", tom. IV, Madrid, 1829, ed. facsimil, 1977.

6. Ponz, A. "Viaje de España", tom. XIII, edició d'Aguilar, S. A., Madrid, 1988, p. 851.

7. Orellana, M. A. "Biografía pictórica valentina", ed. de Xavier de Salas, València, 1967.

entre els que avui es conserven no hem pogut trobar el que degue servir de base al capellà. Més encara, el nom de Pina no apareix enlloc.

No vam tindre més sort en acudir a l'Arxiu Històric Municipal. Cap dada que ens poguera ser d'utilitat.

L'autoria de l'Arxiprestal tornava a quedar per a nosaltres en el terreny ambigu dels fets no comprovats, sense res sòlid on agarrar-se. Només restava la possibilitat de confiar en la paraula de Traver.

Però, heus ací que darrerament han aparegut una sèrie de documents que venen a posar claredat en el tema d'una manera gairebé definitiva. Formen part d'un recull de papers variats, ingressats entre els fons procedents de l'arxiu particular de la família Llorens, que els hereus d'aquest cognom han tingut la bona idea de donar al poble, lliurant-los a l'Ajuntament. El seu interès és molt variat, donat que en tractar-se d'un particular no hi ha la cura en la redacció ni en el tractament que tenen els papers oficials.

Els que més ens interessien són deguts a la mà i als quefers de Joaquim Llorens, advocat, regidor degà i sergent major de les milícies del partit, que fou membre de la Junta de Fàbrica de la parroquial. Personatge "il·lustrat" a l'ús, que mereixeria un estudi detallat, té inquietuds que el porten a replegar diverses notícies i a escorcollar la paperassa que s'emmagatzenava a ca la vila, intentant una mena de sistematització.

En aquesta línia hi ha una espècie de recull de notes soltes sobre els antics acords del Consell Municipal, replegat en un llibret. Hi hem trobat dues notes eloqüents, que atorguen l'autoria dels plànols i la direcció de la primera fase de les obres a l'arquitecte Joan Josep Nadal (Belchite, cap a 1690- Vila-real?, 1763). Així el 5 de gener de 1753 el Consell adopta l'acord que s'escriba a Joan Baptista Sans, congregant, per tal que busque i faça vindre dos arquitectes dels més hàbils per tal d'opinar sobre la planta de Nadal⁸. Poc més tard, el 21 de febrer, es produeix l'ajust i concòrdia entre l'Ajuntament i la Junta de Fàbrica i el mestre Nadal sobre tots els capítols de l'obra, segons la resolució de la Junta de 27 d'abril de 1752⁹.

Per si açò no fóra prou, en un memorial que s'envia a la justícia el 1784, a instàncies del prevere Pasqual Gil, suscitat per una sèrie de diferències que sorgeixen entre els individus de la Junta d'una part i el clergat de l'altra es diu textualment: "(La Junta de Fàbrica) vistas las plantas que se les presentó del dicho templo las embiaron al Supremo Consejo, y aprobó sola la de Dn. Joseph Nadal natural de Belchite en Aragón, Maestro Arquitecto y Alumno de la Real Academia de Madrid, quien la continuó con el buen gusto de tan grande obra hasta su muerte, en el año mil setecientos sesenta y tres sin contradicción alguna de los de la Junta de la Fábrica en obediencia al Consejo"¹⁰.

Així, doncs, no hi ha cap dubte sobre la mà que va signar el projecte definitiu. Ara bé, és possible, millor dit quasi segur, que va haver altres propostes, altres "plantes", com deixa ben clar la nota anterior. No seria d'estranyar que alguna d'aquestes plantes fóra de frai Albert Pina, i que Traver la tinguerà a les mans, o arribara a llegir algun document lligat a ella, deduint erròniament la filiació.

3) L'ARQUITECTE JOAN JOSEP NADAL

No és gens fàcil reconstruir, encara que siga mínimament, la trajectòria vital i laboral d'aquest arquitecte. L'únic tractadista que li dedica un espai és Llaguno, en el seu repàs als artífexs relacionats amb l'"Academia de Bellas Artes de San Fernando"¹¹. D'ell dirà: "Natural de Torreblanca en el reino de Valencia, y académico de mérito de la de S. Fernando en arquitectura. Se le confirió este título el día 14 d'abril de 1757, en virtud de las trazas de algunas obras que dijo haber inventado y dirigido. Era entonces muy

8. Doc. 1.

9. Doc. 2.

10. Doc. 3.

11. Llaguno, E., op. cit.

indulgent la Academia en conceder estos títulos; pero teniendo después mucha consideración a las fatales consecuencias que se podrían seguir de dar facultad de trazar y construir todo género de edificios a sujetos que no acreditasen la teórica y práctica en el arte, acordó que procediesen los más escrupulosos exámenes, y que los pretendientes a vistas y presencia de los jueces inventasen y diseñasen de repente obras que lomanifestasen. Se ignora las que dirigió Nadal, quien hubo de morir pocos años después de su nombramiento, pues solo consta su nombre en las actas de la Academia hasta el año 1760”.

És fàcil veure que les observacions –i àdhuc els prejudicis–, d’arrel academicista ocupen gran part d’aquesta ressenya, deixant poc d’espai a altres dades més concretes. D’altra banda convé qüestionar també les poquetes que es donen, com ara veurem.

En efecte, Nadal no va nèixer a Torreblanca, sinò a Belchite, al regne d’Aragó, com deixen ben clar tant l’acta de la Junta Ordinaria de l’“Academia de San Fernando”, en la qual se’l nomena Acadèmic de Mèrit¹², com el memorial elaborat per mossén Gil, ran del pleit sorgit al si de la Junta de Fàbrica de l’Arxiprestal de Vila-real¹³.

Llaguno no dona cap data per al naixement, però nosaltres, seguint el citat acord de la Junta Ordinària, en el qual s’afirma que el nostre home es trobava empleat en la pràctica de l’arquitectura des del 1710¹⁴, gosaríem aventurar una data indeterminada a finals del segle XVII, possiblement cap al 1690, any dalt, any baix. Més encertat està l’escriptor quant a la data de defunció, que situa cap al 1760. En efecte, el document de mossén Gil diu sense embusos que Nadal va estar al davant de la direcció de les obres de la nostra església fins al 1763, any de la seua mort¹⁵.

A Torreblanca va viure, així si. Hi va ser veí durant un període que ignorem¹⁶. És evident que la seua dedicació a la pràctica arquitectònica va ser intensa, aixecant un gran nombre d’esglésies i altres edificis de la seua invenció¹⁷.

I res més sabem cert de la seua vida. És possible que fóra fill d’Antoni Nadal, mestre d’obres natural també de Belchite, que construirà l’església de Cantavella, a l’Aragó¹⁸, visurarà el 1732 les obres de l’església d’Ares¹⁹, i concorrerà a la subhasta de la d’Alcalà²⁰, com m’apunta l’amic Ferran Olucha.

No molta més sort hem tingut a l’hora de localitzar les seues obres. Tret de la de Vila-real i del retaule principal de l’església de Sant Domènec a la ciutat de Mèxic²¹, desconeixem exemples palpables de la seua producció. A açó caldrà afegir els seus acuradíssims plànols i dibuixos, dels quals conservem tant els presentats per a obtenir el títol d’Acadèmic de Mèrit, custodiats encara a la de sant Ferran²², com els que dissenyà el 1754 per a l’ermita del Lledó a la ciutat de Castelló²³.

En els seus plànols Nadal se’ns mostra com un arquitecte fidel als principis del barroc cosmopolita, que van introduir els arquitectes d’arrel francesa, italiana i centreeuropea, ran de la guerra de Successió i el canvi de dinastia, a començament de segle. És especialment amant dels espais columnaris, separats per pilastres de secció quadrada, de les plantes de saló, així com dels absis semicirculars constituint els braços dels creuers. També són habituals en ell les façanes de remat mixtilini, amb pinacles als angles i escultura al cim. La decoració és purament rococó. Són tots aspectes que ens apropen, sense dubtes, al cas vila-realenc i ens recorden aspectes concrets de les esglésies d’Alcalà i Ares.

12. Doc. 4.

13. Doc. 3.

14. Doc. 4.

15. Doc. 3.

16. Doc. 4.

17. *Ibidem*.

18. Altaba, J. “Cantavieja y su Baylia”, imp. Armengot, Castelló, 1978, p. 57.

19. Puig Puig J. “Cabreu d’algunes persones distinguides d’Ares del Maestre”, Butlletí de la Societat Castellonenca de Cultura, 1932, p. 440.

20. Alcahalí, B. de, “Alcalá de Chivert. Notas históricas”, València, pp. 53-54.

21. Berlin-Neubart, H. “Kirche und Kloster von Santo Domingo in der Stadt Mexico”. Estocolm, Almqvist and Wiksell, 1974.

22. Quintana, A. “La arquitectura y los arquitectos en la real Academia de Bellas Artes de San Fernando (1744-1774)”, Xarait ediciones, Madrid, 1983, pp. 70-73.

23. Francés, J. M. “Juan José Nadal, constructor de l’Arxiprestal de Vila-real”, Butlletí del Centre d’Estudis de la Plana, núm. 1, 1985, pp. 43-50.

Com a base directa de la seua manera convindria parlar del temple del Pilar a Saragossa, estructura centralitzada, que degue servir d'escola i punt de partida a un gran nombre d'arquitectes aragonesos i que cap a mitjans del segle XVIII estava pràcticament acabada. No creiem que passara per les aules de l'"Academia de San Fernando", com afirma el memorial de mossén Gil²⁴. De fet no consta com a alumne en cap dels llibres de matrícules conservats en aquella institució i que comencen el 1752, és a dir, pràcticament en el mateix moment de la seua constitució formal²⁵. Segurament el mossén, no acostumat a les distincions acadèmiques, degue confondre el títol d'Acadèmic de Mèrit amb la condició de simple alumne.

Però a tot açò, nosaltres no podem dubtar que Nadal treballà molt més a les nostres comarques, constituint una figura cabdal i indefugible en el tractament de l'última arquitectura barroca. A ell o als seus deixebles més directes, com ara Cristòfol (Josep) Ayora, del qual parlarem després, o a seguidors més llunyans, però fidels, devem aproximar tot un conjunt d'esglésies, ermites i capelles que s'ajusten al seu estil, i que encara estan per estudiar de manera conjunta i sistematitzada. Els temples de Suera, Ribesalbes, Cincorres, Castell de Cabres i Sant Vicent i l'ermita de la Mare de Déu del Socòs a Càlig, entre altres, s'inscriuen en aquest corrent personalíssim, que necessitaria una atenció pormenoritzada per avaluar l'abast definitiu de la influència dels mestres Nadal, que tot just ara comencem a albirar.

No seria just acabar aquest apartat sense reconèixer que el primer aproximament de la figura de Joan Josep Nadal a la parroquial vila-realenca, el va fer J. M. Francés a l'article ja citat. Tanmateix aquest autor li adjudica només la direcció material de les obres, conservant per a Pina l'autoria dels plànols. La causa és que el document que li serveix de base és molt breu i només cita a Nadal com a manobre i director, sense entrar en més especificacions. És evident que amb tan poques dades Francés no va poder anar més enllà.

4) ALTRES ARQUITECTES QUE HI INTERVENEN

La participació de Nadal en el projecte no s'interromp fins a la seua mort el 1763²⁶. En aquest any es farà càrrec de la continuació de les obres el seu deixeble Cristòfol Ayora, mestre aragonés, natural de las Parras de Castellote²⁷.

Aquest arquitecte, pel que sembla, va elaborar un pla per vestir la fàbrica el 1765, el qual aconsellava cobrir els plans de columnes i mitges columnes amb pedra jaspi il·lustrada i els pedestals i cornisetes de pedra negra també il·lustrada, aportant-hi el seu pressupost²⁸. La Junta de Fàbrica va sotmetre aquest pla al dictamen dels mestres d'obres Josep Bueso²⁹ i Tomàs Gregori³⁰, que van evacuar un informe favorable en tot als propòsits d'Ayora³¹.

24. Doc. 3.

25. Comunicació personal d'Esperanza Martínez, encarregada de l'Arxiu de la "Real Academia de Bellas Artes de San Fernando".

26. Doc. 3.

27. *Ibidem*.

Aquest Cristòfol (o Josep, com se l'anomena en el memorial de mossén Gil), és, sense dubte, el mateix que junt a Josep Dolz, fa l'església de Cincorres, entre el 1763 i 1782 (Sorribes, S. "Orgue de Cincorres", en "Orgues del País Valencià", València 1980); i el que aixeca també el campanar del Forcall cap al 1760 (Milian, M. i Simó, J. B. "El Maestrazgo Histórico y Morella (puertos y comarca). Historia y arte", Vinaròs, 1983. Tant a les torres cincorranes com a la del Forcall es fa patesa la influència del campanar de la Seu saragossana i d'altres esglésies aragoneses.

28. *Ibidem*.

29. *Ibidem*.

Aquest mestre és requerit el 1752 per la Junta d'Administració de les obres de Lledó, perquè junt a Miquel Bueso, projecte una reforma del Lledó i dictamine si és convenient seguir la planta primitiva o fer-ne una de nova.

Dos anys després se li adjudica les obres del creuer d'aquesta ermita, al costat del citat Miquel Bueso i Vicent Pachés, pel preu de 4.649 lliures.

El 1761 justiprecia l'obra d'aquest creuer, al costat de Josep Gascó, Antoni García i Joan Argente.

De 1771 al 1781 assiteix als capítols que celebra el gremi. Codina, E. "Artistas y artesanos del siglo XVIII en Castellón", B.S.C.C., tom XII, 1946.

30. Tomàs Gregori és, en realitat, Gregori Tomàs i el tenim el 1760 visurant amb Vicent Gascó les obres del creuer de Lledó. Asisteix a quasi tots els capítols del gremi celebrats entre 1773 i 1792. *Ibidem*.

31. Doc. 3.

El pla no ens ha arribat documentat, però si un altre que confeccionà el mateix arquitecte el 1778. En aquest any els membres de la Junta de Fàbrica ja estaven delerosos d'inaugurar el nou temple, i, reunits, van decidir que s'acabara el presbiteri fins a terra, els dos braços del creuer, les vuit pilastres soltes i els pedestals amb basament, daus i projectures. Pareix que es tenia la intenció de fer d'algep les bases dels pedestals i Ayora reacciona contra aquesta possibilitat. Alhora aporta un llistat de tretze punts, seguint els quals afirma que l'església podria estar llesta per a ser inaugurada en les festes de sant Pasqual de l'any 1779³².

Segurament es degue fer cas al tècnic, i, en efecte, el 30 de juliol d'aquest any es beneí l'església³³.

Però les obres continuarien, i amb elles sorgirien les desavinences entre la Junta de Fàbrica i el clergat, com veurem després.

De tota manera abans d'acomiar a Ayora, ens interessa subratllar ací la intervenció d'Antoni Gilabert³⁴ en les obres. En efecte, en any indeterminat, possiblement als voltants de 1775, el mateix Ayora demana visura per a la cúpula al citat Gilabert i a Lorenzo Lahoz, de Calataiud³⁵, que opinen favorablement³⁶. Per cert, Gilabert farà el paper de portaveu de les noves tendències academicistes, amb les quals estava molt identificat, i no desaprofitarà l'ocasió per recomanar que no vestiren les columnes de "gaiteries", és a dir rocalles rococó, sinó "a lo serio".

A continuació s'aporta també el testimoniatge del pintor Josep Vergara, del qual s'assenyala la seua condició de Director de la Reial Acadèmia de València³⁷. El document estableix la seua presència a la vila l'any 1777, pintant precisament els carcanyols de la cúpula de l'Arxiprestal, la qual cosa ens serveix per datar de manera definitiva aquest cicle. Ja havíem avançat una data entre 1772 i 1785, com a probable per a aquestes pintures³⁸.

A partir d'ací la influència de l'Acadèmia es farà sentir cada vegada més. Les seues directrius cauran com una llosa damunt les obres. El 24 de juny de 1784 la Reial Acadèmia de Sant Carles envia al nostre ajuntament i parròquia una carta en la qual els recorda l'obligació de passar per aquesta institució els plànols de les obres que es vullguen fer al País Valencià. Açò acabarà amb la marxa normal del procés, produirà el trencament entre clergat i Junta de Fàbrica i provocarà la participació en el projecte d'arquitectes ja plenament identificats amb els postulats academicistes.

En efecte, poc després l'arquitecte Bertomeu Ribelles³⁹, que acabava de començar les obres del pont Nou sobre el Millars, entre els termes de Vila-real i Almassora⁴⁰, rebrà l'encàrrec d'executar les relacions i plans d'adorns, arquitectura i preveure les corresponents despeses⁴¹, que lliurarà a la Junta de Fàbrica el 2 de març de 1785⁴². Poc després la Junta ho farà arribar al bisbe perquè aquest ho envie a l'Acadèmia de Sant Carles, segons la pràctica habitual⁴³. Perdut qualsevol rastre del treball de Ribelles, ens és impossible calibrar el seu abast ni els efectes reals que va tindre la seua presència en el devenir de les obres.

32. Doc. 5.

33. Traver, B. op. cit.

34. Antoni Gilabert Fornés (València, 1716 - València, 1792), fou nomenat Director d'Arquitectura el 1768. Pertany a la generació de transició entre l'arquitectura barroca i l'academicista. Entre les seues principals realitzacions està la remodelació de la Seu de València.

35. No hem aconseguit altres dades que la que ací figura respecte a l'activitat arquitectònica d'aquest mestre. És possible que la seua activitat es localitze a l'Aragó.

36. Doc. 3.

37. *Ibidem*.

38. Bautista, J. D. "Arquitectura de l'academicisme a Vila-real", *Butlletí de la Societat Castellonenca de Cultura*, tom LXIV, 1988, p. 112.

39. Bertomeu Ribelles i Dalmau (València, 1743 - València, 1795), obtingué el títol d'arquitecte el 1770 i el grau d'Acadèmic de Mérit el 1773. Fou un dels primers deixebles de l'Acadèmia en arquitectura. La seua principal activitat se centrà en el camp de l'enginyeria, especialment la de camins. Sota la seua direcció es feu la carretera de València a Catelló, inclòs el pont sobre el Millars. En l'arquitectura religiosa dissenyà el cambril del Crist de l'Església del Roser del Port de València.

40. Bautista, J. D., op. cit.

41. Doc. 6.

42. *Ibidem*.

43. Doc. 7.

L'any següent es farà càrrec de la continuació de l'empresa l'arquitecte Vicent Gascó⁴⁴. Segurament aleshores Gascó estava treballant ja en els plànols de la nova Casa de la Vila, que per decisió unilateral del "Real Concejo" i malgrat l'oposició del govern local, començarà a construir-se definitivament el 1791⁴⁵. L'arquitecte s'emportà amb ell tots els plànols anteriors, i, en vista que no presentava aquests ni els nous de la seua mà, la Junta de Fàbrica li adreça una carta comminant-lo a tornar-los, datada el 18 de gener de 1788⁴⁶.

Queda, doncs, documentada la intervenció de Vicent Gascó, que ja vam apuntar com a possible en el seu moment⁴⁷.

L'atribució a Gascó que suggeríem respecte a la Capella de la Comunió adquireix una major certesa. Ignorem, però l'abast de la participació de l'acadèmic, ni si la seua activitat a l'església vila-realencana anà més enllà del recinte eucarístic, a l'espera de noves aportacions documentals que ens permetesquen avançar una mica més en aquest terreny.

5) ALTRES OBRES COMPLEMENTÀRIES

L'aparició de documents que hi fan esment, ens espenta a parlar d'altres obres que van tindre alguna relació amb les de l'Arxiprestal. És el cas de la Capella del Cementeri.

Al nostre poble, com tants altres, el cementeri es disposà al costat de l'església parroquial, enfront de la porta que després s'anomenarà "del mercat". Tenim documentada la intervenció en la nova capella del cementeri dels mestres d'obres Esteller⁴⁸ i Llop⁴⁹, els quals el 13 de febrer de 1783 envien a la Junta de Fàbrica una relació sobre la planta i perfil de la capella i carnerari, amb les característiques que devia tindre, gruix i altura de les parets⁵⁰, a ells, doncs, caldrà atribuir-los aquesta construcció ja desapareguda, mentre no compten amb altres dades.

Traver dona la data del 6 de febrer del 1787 com a la de la benedicció, que podria ser encertada, perquè el 2 de març de 1785, en la reunió de la Junta de Fàbrica es mana que, com que està quasi acabada, es deixi com està⁵¹.

Ignorem les característiques del cementeri ressenyat, si bé Traver assegura –no sabem amb quin fonament–, que la capella era ovalada⁵². Les capelles ovals tindran un cert ressó al País Valencià a partir de la dels Desemparats a la ciutat de València (1653-1667), i en l'època continuaven estant de moda, com demostra el projecte del ja esmentat Vicent Gascó per a la Capella de Sant Vicent, al convent dels dominics de la capital del País (1772).

L'exemple més pròxim estaria ubicat en el Convent de Sant Pasqual a la mateixa Vila-real. En el recinte de la seua església, i per ordre de frai Joan de Molina, ex-general dels franciscans que vindrà a passar-hi els seus últims anys, un arquitecte encara anòmin aixecarà la Capella de Sant Pere d'Alcàntara, de

44. Vicent Gascó i Masot (València, 1734 - València, 1802), fou Director d'Arquitectura de l'Acadèmia de Sant Carles des del 1765. És considerat com l'autèntic impulsor de la reforma de l'arquitectura al País Valencià. El 1762 fou nomenat Acadèmic de Mèrit per la de Sant Fernando. Entre les seues realitzacions destaca la Capella de la Verge del Carme, a València.

45. Traver, op. cit., pp. 409 i 410. Bautista, J. D., op. cit.

46. Doc. 8.

47. Bautista, J. D., op. cit.

48. Tenim documentada la intervenció dels Esteller en la construcció de les esglésies d'Atzeneta, Culla i Albocàsser, a finals del segle XVII i començaments del XVIII, ("Els Esteller de València, mestres d'obres de les esglésies de Culla, Atzeneta i Albocàsser. Capitulacions de la fàbrica de l'església de Culla", Miralles, J. Butlletí del Centre d'Estudis del Maestrat, núm. 6, 1984, pp. 7-12).

49. Aquest Llop deu ser el mateix que dirigeix les obres de la nova Casa de la Vila de Vila-real, triat pel propi Vicent Gascó. Traver, B., op. cit. i Bautista, J. D., op. cit.

50. Doc. 9.

51. *Ibidem*.

52. Traver, op., cit. p. 293.

disseny oval i coberta amb cúpula de teules. La capella comença a edificar-se el 24 de maig de 1764 i s'acabarà el 17 d'agost de l'any següent⁵³.

La capella del cementeri estava dedicada a l'arcàngel sant Miquel, com molts altres llocs presidits per la idea de la mort i del judici de les ànimes⁵⁴.

A causa del creixement de la població molt prompte el fossar tornà a estar envoltat de cases i això comportà un nou trasllat a un altre lloc. El següent cementeri estarà situat al costat del camí l'ermita i s'inaugura el 1816⁵⁵. Al seu davant s'escampava un llarg calvari i entre un i l'altre s'edificà una capella anys després, que, curiosament, també serà ovalada⁵⁶.

Mentrestant l'antic cementeri fou convertit en una plaça. La capella, encara que va subsistir alguns anys, a la fi també fou enderrocada⁵⁷.

6) L'ARXIPRESTAL EN EL DEBAT ARQUITECTONIC

El procés constructiu de la nova església parroquial s'havia desenvolupat sense grans conflictes. El 1779, quan es produí la benedicció, el recinte devia estar acabat en allò més substancial.

Faltaven per concloure, però, parts tan importants com ara la Capella de la Comunió i completar la decoració de bona part de l'interior, a més d'altres detalls menors. Tanmateix, açó que sembla tan poquet, provocarà un autèntic terrabastall i la ruptura de relacions entre clergat i Junta de Fàbrica. La cosa anà pujant de to, fins que fou precís acudir als tribunals, per decidir en mans de qui quedava la raó.

Mossén Gil, com a portaveu del clergat, és l'encarregat de redactar el "testimoni" que s'enviarà a l'Audiència el 1784. en ell el capellà expressa les raons de l'enfrontament amb la Junta de Fàbrica, encapçalada per Joaquim Llorens. En essència les diferències venien marcades per la voluntat del clergat de continuar les obres segons el pla inicial, amb les reformes introduïdes per Ayora, i la del regidor Llorens i els de la seua corda, que pretenien invertir els diners en noves portades, retaule principal, pis, bancs per als regidors i objectes per al culte⁵⁸.

Vista així la cosa no sembla tindre més importància. Tot queda en un diferència de criteris pel que fa al destí final dels diners disponibles, i l'existència d'un diferent ordre de prioritats. Però només tindríem una visió parcial del tema.

En realitat ens trobem davant una manifestació palesa del debat arquitectònic que senyoreja per aquestos anys el panorama artístic valencià, ran de la creació de la Reial Acadèmia de Sant Carles a la ciutat de València⁵⁹, encara que formulada de manera oblíqua i en termes no estrictament filosòfics o de gust.

Com deiem, tot anava bé en el decurs de les obres. El pla de Nadal estava seguint-se sense massa inconvenients, quan es van dictar les reials ordres del 23 i 25 de novembre de 1777, per les quals l'"Acadèmia de San Fernando" devia supervisar tots els dissenys d'obres públiques que es realitzaren a qualsevol lloc dels dominis del rei.

És fàcil sospitar la reacció de la Junta de Fàbrica, després dels diners i del temps que portaven invertits. Es va optar per una fugida endavant, per accelerar el ritme de les obres, abans que les postures

53. *Ibidem*, efemérides, p. 61.

54. Sant Miquel, com a pesador de les ànimes dels morts, aconsegueix un important paper en els ritus del transpàs.

55. Traver, op., cit., p. 293.

56. Martí Cercós, "Historia de Villarreal", manuscrit acabat el 1893, Arxiu Històric Municipal. També Bautista, J. D. "El Calvari de Villarreal", en el Butlletí de Setmana Santa, Vila-real, 1987, pp.

57. Martí Cercós, op. cit.

58. Doc. 3.

59. El tema ha estat estudiat àmpliament per Joaquim Berchez, singularment en "Arquitectura y academicismo", Edicions Alfons el Magnànim, València, 1987.

dels academicistes guanyaren coherència i possibilitats d'intervenció. Crec que ací cal situar les presses per inaugurar l'església i el fet que arribe a beneir-se el 1779 posant en un compromís a l'arquitecte Ayora.

No anaven errats els membres de la Junta de Fàbrica. Les acadèmies donaven passos de gegant cap al reconeixement ple del dret que exigien de controlar les obres i vigilar que aquestes es feren segon el "bon gust", que no era sinò el seu. L'Acadèmia madrilenya aprovà els estatuts definitius que la regirien el 1757, mentre que la de Sant Carles es consolidava el 1756, amb la primera reunió formal dels individus que composaven la Junta de Govern. A partir d'ací l'Acadèmia de Sant Carles reivindicarà el sotmetiment de tota obra que es fera al País Valencià al vist i plau del seu dictamen, amb la voluntat explícita d'escampar les idees sobre la reforma de les belles arts i la primacia dels principis clàssics i de l'arquitectura com a art diferenciada.

Les reials ordres de 1777 i de 1784, aquesta última referida al cas valencià, posaven en mans dels acadèmics els instruments que tant havien desitjat. En ells deixava la llei bona part del poder de decisió. S'obria aleshores un període de consolidació i d'exercici de les facultats obtingudes en l'àmbit territorial concret que els estava encomanat.

Paral·lelament es produí la visita de l'influent Antoni Ponz a la vila cap al 1783 o 1784. Com era ben normal els governants locals el degueren portar a veure el principal monument de la vila, acabadet d'estrenar. Quin no seria el seu disgust en comprovar les opinions del nouvingut, absolutament contrari a que les obres d'aquella mola seguiren endavant de la manera prevista⁶⁰.

A l'Arxiprestal li faltaven per a estar completa les portades, la capella de la Comunió i alguns detalls decoratius de l'interior. Així, doncs, ja estava quasi tot fet i l'edifici en ple funcionament, però així i tot sorgí el conflicte. El regidor Joaquim Llorens, component de la Junta de Fàbrica, membre de la societat d'Amics del País, resident a València, il·lustrat a l'ús i a qui suposem ben relacionat amb els acadèmics, seria l'encarregat d'acarar-se amb els elements "continuïstes", representats, com sol passar en altres casos, pel clergat, amb un tal mossén Pasqual Gil al davant. Aquests darrers eren fervents partidaris de seguir amb el projecte original Des del seu lloc de responsabilitat al si de la Junta de Fàbrica, Llorens mourà els fils per aconseguir aturar les obres i propiciarà el lliurament de la direcció a arquitectes fidelment academicistes.

Bona prova del tarannà encara barroc de mossén Gil i el seu bàndol és que citen com a autoritat al pintor Josep Vergara en defensa del seus arguments, cosa que a bon segur deixaria bocabadats als arquitectes acadèmics més puristes⁶¹.

Llorens va ser receptiu als consells de Ponz, a l'ambient acadèmic en general i en particular a les reials ordres que havien estat dictades, i va ser l'eina escaient per tal de boicotejar el desenvolupament del pla original i afavorir la participació de l'Acadèmia en allò que quedava per fer. Això esdevé clar com l'aigua en el memorial que redacta cap al 1784, per respondre al de mossén Gil, on diu textualment: "...esta trabajando este (referint-se a Bertomeu Ribelles) la relación completa y Planes encargados para (re)mitirse por esta Junta a la Real Academia de San Carlos de la capital (con) arreglo a la Real orden comuni-

60. "La Iglesia parroquial es obra nueva de tres naves y acaso la más grande de cuantas tiene España en línea de parroquias atendiendo a su buque, que sobraría para una catedral, pero de pésimo gusto de arquitectura; fortuna que no ha arrimado los antiguos retablos para hacer otros conforme a la idea del edificio; pero ¿quién sabe lo que sucederá en adelante?"

Bien que mediante el diverso modo de pensar de ahora y la vigilancia de la Real Academia de San Carlos, parece imposible que, si este caso llega, no sea con otro acierto que por lo pasado hubiera sido.

(...) La torre y la portada principal están sin acabar, y convendrá que no se acaben jamás, si su arquitectura ha de ser como la ejecutada dentro de la iglesia y la portada ya concluida del costado.

Cualquier obra disparatada me causa sentimiento, pero mucho más las que son tan grandes y costosas como esta.

Acaso si se pensase de otro modo podría hallarse profesor que mejorase esta grande mole, a lo menos en la parte del ornato.

Villarreal es una hermosa tierra frondosa, grande y rica en sus producciones; y respecto de no tener más iglesia parroquial que ésta, merecería ser en todo hermosa, como lo es el territorio; pero no parece que se pensó sino en que fuese grande". Ponz, A., op. cit.

61. Doc. 3.

cada con fecha de 24 de junio vencido, que se comunicó por dicha Academia a este Ayuntamiento y Párroco para lograrse el acierto que desea S. Mad. en las obras adornos y retablos de los Templos. Esta nueva Ley y la otra anterior orden de 25 de noviembre de 1777 sobre estos puntos parece que hacían inútiles el antiguo plan que supone el Dr. Gil muy anterior al año 65⁶².

No li eixí malament la maniobra al regidor degà. Allò que quedava per fer, quedarà així per sempre i la Capella de la Comunió es deixà en mans de l'adalid de la renovació acadèmica al País Valencià. Vicent Gascó instal·larà en aquest recinte el seu manifest arquitectònic, ignorant sobiranament tota l'obra anterior.

Res més instructiu en aquest sentit que entrar en els espais, simètricament disposats, de la sagristia i de la Capella de la Comunió. L'experiència estètica passa violentament del dinamisme barroc de la primera, a la immobilitat i la rígida quadratura de la segona. I això tenint en compte l'innegable moviment de l'absis, tal vegada condicionat per les parts ja fetes. El pas del temps ha consolidat el canvi d'estil i l'arquitectura valenciana navega indefectiblement cap a altres rumbos.

DOCUMENTS

Doc. 1.

El Consell de la Vila i la Junta de Fàbrica demanen a Joan Baptista Sans, que vinguen dos arquitectes de València per dictaminar sobre la planta de Nadal.

1753, gener 5.

Arxiu Històric Municipal de Vila-real (A.H.M.V.) Documentació Familiar Patrimonial dels Llorens. 1713/5 Manuscrits.

En 5 de ene Se escriba porla villa y la Junta de Fàbrica a () Juan Bt^a Sans Congregte para que vengan dos arquitectos de los más haviles de Val^a a ver la planta de Nadal y lo costee la villa por ser Patrona y tener la primicia.

Doc. 2.

Ajuntament i Junta de Fàbrica estableixen la concòrdia amb el mestre Nadal per a la construcció de l'església.

1753, febrer 21

Ibídem.

En 21 de febrero el aguste y concordia entre el Ayuntamiento y Junta de Fàbrica con el maestro Nadal sobre todos los Capítulos de la obra en cuya conveniencia sigue la resolución de la Junta de 27 de abril de 1752.

Doc. 3.

Testimoni del plet que mamprén mossén Pasqual Gil, en representació del clergat, contra la resta de la Junta de Fàbrica, encapçalats pel regidor degà Joaquim Llorens, a causa de la diferència de criteris a l'hora de continuar les obres de l'església.

1784, desembre 4.

Ibídem, núm. 7513.

Testimonio librado a Pedimento del D. Dn. Joaquin Llorens Abogado y Sargento mayor de milicias de este Partido.

Fernando Renau escno. Real y publico por el Rey Nuestro Señor que Dios Guarde, domiciliado en esta Villa de Villarreal y del Juscado de ella con aprovación del Consejo.

62. Doc. 10.

Doy Fe y verdadero Testimonio a los señores que el presente vieren y leyeran como habiendo puesto una comparencia el Dr. Dn. Joaquín Llorens y Chiva, sargento de las Milicias de este Partido, Abogado de los Rs. Consejo y Regr. Decano de esta Villa, ante el Sro. Dr. Dn. Joseph Ferrnado Alde. primero ordo. de la propia exponiendo Que en el dia primero del corriente en Junta de algunos Vocales de la Fabrica de la misma se notificó y leyó por mi el esno. un Decreto del Sor. Intendente y el memorial del Dr. Pasqual Gil que motivava el Decreto y que acto continuo de la notificación, se me pidio copia del particular, y entre otras cosas concluyo suplicando se sirviera mandarme que le Librase Testimonio Formal de Todo el referido memorial expresando que se publicó en dicha Junta, tal qual como está a presencia del citado Llorens, y que desde dicha publicación hasta el acto de Librarse el Testimonio, no se ha puesto emendado alguno, por persona, pues no lo havia dejado yo de la Mano y de lo contrario omiso o denegado protestava los recursos que le correspondian; Y por auto provehido por dho. Señor Alde. en el dos de los corrientes se mandó que por mi el esno. se Librase de dho. Llorens el Testimonio que pedía, con intension del memorial que indicava y del Informe i Decretos del Sor. Intendente que lo rubriquen, haciendo relacion de las diligs. practicadas en su razon y se hallan a su continuacion. En cuiu virtud he registrado dho. expte. promovido por el referido Dr. Dn. Pasqual Gil Presbo. de esta parroquial, y en contrando en el el consabido Memorial puesto por dho. Dr. Gil Decretos del Sr. Intendente e Informe del sor. contador Interino a la letra (memorial, al marge) uno y otro es como sigue = M. Ytre. señor = El Dr. Pasqual Gil y sans Presbietero Beneficiado y Residente en la Yglesia Parroquial de la Villa de Vila Real Como a Fabriquero Administrador de todas las rentas y efectos del nuevo Templo qe. en ella se construye a su Patrón San Jayme suppte. a Vs. expone y Dice: Que a su representacion de onse de marzo pasado, así en defensa propia de su cumpto. a las ordenes del Supremo consejo de Acienda y las de Vs. reducida a formal queixa contra el Ayuntamiento en Junta de Fábrica y demas con el y particularmente contra el Dr. D. Joaquin Llorens Abogado Sargto. Mayor de Milicias Urbanas como a Regidor Primero o Decano sobre pretender de absoluta el conocimiento para seguir causa en el Consejo contra los participes de Diezmos para que se hallanasen a contribuir agenos a tales facultades y solo encargadas al Rdo. Clero y de no hacerlo al suppte. en dha. claidad de Admr. quien de la orden del Consejo de Veinte y dos de octubre mil stecientos sesenta y cinco y de la de Vs. de veinte de junio de mil setecientos ochenta y tres, dio puntual cumpto. en su obedecimiento, se sirvió Vs. mandar con decreto de veinte y dos de Abril de proximo pasado informase la Justicia y Junta de Propios dentro de un breve tiempo teniendo presente lo mandado por el consejo, y providencia de Vs. citadas, a continuacion de la instancia qe. para acordarla major acompaña a la letra copia con la solemnidad necesaria bajo el Numero primero. hasta de ahora el suppte. no ha podido conseguir el Informe dho. si le han cumplido, si antes bien ha experimentado del Ayuntamiento en Junta de Fabrica hechos muy remotos de lo ya mandado en el contenido del Decreto de Vs. nombrando vocales para las Juntas de Fabrica, lo mismo que llamar gente para seguir sus proietos y contra las ordenes del Consejo; Deseadas suplicadas y estimadas por la misma Junta de Fabrica en prueba de esta solida verdad hara presente la Junta de Fabrica que se celebró en el Año mil setecientos cinquenta y dos qe. regularmente se componia de algunos capellanes, otros seculares de lo primero de la Villa Regidor Primero con algun otro. Y vistas las Plantas que se les presentó del dicho Templo las embiaron al supremo consejo y aprovó sola la de Dn. Joseph Nadal natural de Belchite en Aragon, Maestro Arquitecto y Alumno de la Real Academia de Madrid; quien la continuó con el buen gusto de tan grande obra hasta su muerte en el año mil setecientos sesenta y tres sin contradiccion alguna de los de la Junta de la Fabrica en obedecimiento al Consejo. No fue menos gloria suia recaher esta obra en su disipulo Dn Jph. Ayora Maestro de Aragon natural de las Parras de Castellote quien insiguiendo en su igual gusto en el Año mil stecientos y sesenta y cinco formo otro plan para vestir la Fabrica del Sto. Templo a saber los Llanos de las Columnas y medias de piedra jaspe ilustrada, los pedestales y Cornisetas de piedra negra ilustrada con el total de su importe. No satisfecha la Junta por ser de muy pocos inteligentes, se valieron de Jph. Bueso y Thomas Gregorio Maestros Valencianos de Castellón de la Plana para que bajo juramento depusieran su sentir sobre dho. plano y obras: Y no solo declararon lo solido de ellas si la majestuosa y perfecta Fabrica y mas lo delicado de su pensamiento en dho. plan para vestirla con menos Caudales correspondiente en un todo. Pero que mucho quando la sabia censura del supremo consejo de hacienda no solo le aprovo todo su plan si ha vista de tan buen gusto la piedra de Ntro. Rey y Sor. ensancho a la de su consejo de hacienda la Gracia en el sobrante de la Primisia en veinte y dos de octubre de mil setecientos sesenta y cinco, a peticion del Rdo. Clero e veinte y ocho de enero del mismo Año a favor de la obra o fabrica del nuevo templo Parroquial de Villarreal su patron Sn. Jayme con carta de Dn. Manuel de Beserra, encargando la administración a su recaudo o manejo a el clero o a su Fabriquero Administrador qual sin contradiccion, si antes con aceptacion de la Junta, asi se ha obedesido hasta este Año que se observan las mutaciones que se diran. Insiguiendo el mismo Ayora con la obra de Fabrica, sin apartarse atamo del Plan de su Maestro aprobado por el Consejo, ya Cubierta, pidio visura para el simborio y asis-

tido Dn. Antonio Gilabert Arquitecto Valenciano y Dn. Lorenzo Lahoz de Calatayud con aprovacion de Colomada satisfaccion. Gilabert de su buen zelo patrio, se anticipo a decir en Junta, que no vistiesen las columnas de gaiterias y si a lo serio de piedra Jaspe, por lo que le enseñaron el referido Plan aprobado por el Consejo con satisfaccion de Dn. Jph. Ayora. Igual se la publicó Dn. Joseph Vergara, valenciano y Director de la Real Academia de Valencia en el año mil setecientos setenta y siete, con motivo de haver pintado los carcañoles del dho. templo. No quiero cansar la fama a los oidos de Vs. diganlo los señores obispos de Tortosa Prelados del suplicante, Pastores de dha. Parroquial de Villa Real, quando a sus visitas El Ilustrisimo señor Velarde en el año mil setecientos y setenta y el actual Ilustrisimo sor. Dn. Pedro Cortes, en el año mil setecientos ochenta y tres, que a vista de la suntuosidad del templo sin encontrarle levisimo objeto de reparo publicamente exclamaron en honor del suppte. dandoles las gracias de su esmero u cumplimiento en su oficio y les encargaron como a eterno monumento alargando por visita: Que continua en el arreglo y metodo observado hasta de aqui (subratllat). Lo mismo que decirle cumplase como lo tiene mandado el consejo. Asi lo acredita la certificacion de Visita que igual acompaña a Número segundo. El suppte. a vista de estas ordenes ya del consejo como y de sus Prelados que se cumplan en obedesimiento continuó en mandar picar piedra qe. la ilustrasen para vestir la Fabrica, de forma= Que para todas las basas y pedestales, que a de tener la Capilla de la Comunion, todas estan ya trabajadas y ilustradas de piedra negra conforme a el Plan y en valor de algunos miles para lo qual se ha Valido de iguales Aragoneses de la mayor habilidad de quienes con otros de timorata conciencia al intento, adelantos y perfeccions de la obra, esta arreglado le logro de conseguir cortar piedra jaspe de la cantera del Buscarró en Sn. Felipe por la mas abundante, solida, de mas primor, preciosa y de menor coste, y que se continua en picarla ilustrarla, como esta mandado y tomado a bien pues en las cuentas de Todos los Años siendo la mayor Cantidad de lo Trabajado dicho Jamas se le ha contradecido, si antes bien aprobado. Esto supuesto de lo hasta aqui demostrado. Experimenta el suppte. en este presente. Año mil setecientos y ochenta y quatro en varias Juntas de Fabrica, una total contradiccion a lo referido= objeto el Dr. Dn. Joaquim Llorens, Abogado y Regidor primero quien sin respeto a lo mandado por el Consejo y Illmos. Prelados y por Vs. a propuesto sus proiectos siguientes= Que el suplicante de cuentas a la Junta de Fabrica Que no continúe en mandar picar y ilustrar piedra y que aquella picada y ilustrada destinada para las Basas y Pedestales de la Capilla de la Comunion deva de servir para el piso de la Iglesia, continuandole todo como la misma= Que se compren cortinas de seda para las ventanas para colgaduras= Que se compren Cruces de plata y globos= Que se hagan Portadas suntuosas= Que se hagan Bancos mangificos para los Regidores, Ayuntamiento de la Villa= Que se quite el retablo mayor y se ponga otro= Que a las piedras de jaspe se las añada faxas de Marmol y a este tenor otros continuos proyectos, demostrando la poca obediencia a los superiores y con poca experiencia de lo que es gastar pues siempre ha vivido y vive a pupilage= Ultimamente que es el banco de todo su conato y deseo de devia la Junta de Fabrica con sus vezes y voces a el seguir la Causa de losparticipes de diezmos en el consejo para lo qual nombró Abogado Procurador y Agente seguro para agraciarles y que no descansen tanto sus pretensiones propias= esta su espotiques (?) de autoridad en el ayuntamiento de la Villa conformes; igual la ha exercido con mandar una carta de oficio al Reverendo Clero firmada de solo tres que no saben su contenido a la letra, igual acompaña a (...?). A todos estos referidos desordenes y otros semejantes las satisfise el suplicante por partes: en orden a dar cuentas todos los años las ha dado a Vs. en la contaduria de Propios, Juez peculiar y privativo de estas, y por lo qe. mira a las limosnas ;como a obra pia, a sus Prelados aprovadas por la Certificasion del No. segundo= El que quiera que invierta las rentas de la Favrica en dhos. sus proiectos imaginarios, las ordenes del Consejo y de sus Prelados, mandar lo contrario, leyes que no puede alterar en quien recibe una autoridad= Y quien aprovaria que el gasto que tiene echo la Fabrica conforme a el plan aprobado por el consejo y mandado por los señores obispos en su cumplimiento de picar y ilustrar piedra con valor de algunos miles la ya trabajada para la Capilla de la Comunion, como es dho. y que se invierta en piso de la Iglesia Quando lo tiene nuevo de Tableros= Y quien pediria otro Altar Mayor, quando el qe hay esta adornado de las mas preciosas pinturas de Juanes?. Ni portadas suntuosas, Ni cortinas, Globos, Cruces, que nada es del día? Y quien pediria Bancos Magnificos para el Ayuntamiento de Labradores quando se les han echo nuevos?= con mas razon se podia el Rdo. Clero, que siendo sus Abitos de seda y Lienzos delicados les estan rozando entre sus Bancos viejos carcomidos que les echan a perder, y con todo sufren por otra mayor necesidad del templo, en que se vistan sus edificios en obedisimiento al Consejo y sus Prelados= Quien pedirá, en representasion a la Junta de Fabrica, elinsiguir la instancia al consejo y por ello mal introducida que se le mandase al suplicante Fabriquero Administrador a que le pagase mil cinquenta Rs. vellon que llevaba gastados Esta dha. cantidad y su recobro dexa descubierta no sólo sus proiectos y anelo a la continuacion de la causa, si tambien su ambicion expresa en querer percibir efectos de la Administracion de la Fabrica, pues con muchisimos menos se le ha introducido al suppte. y les avisa el agente, no entregue ochavo al referido Dr. Llorens, lo primero por no ser parte legitima y

como a tal el supremo Consejo de Castilla a quien acudió les mandó No ha lugar a la extradicion que pide de efectos de la fabrica para gastar en esta Causa la que se una a la que tiene instalada el suppte. en el Consejo de Hacienda y lo segundo que ni Cavallero Intendente, ni sor. Obispo le tomaran cuenta dha. cantidad ni otra semejante. Esto devia de hacer presente en las Juntas de Fabrica, el Dr. Llorens que a buen seguro aun aquellos Vocales mismos por si nombrados se le apartarian de tales proyectos; pero lexos de ello para hacerlos ver su autoridad, con el Ayuntamiento de la Villa despacha dha. carta al Reverendo Clero con impropio contra el suppte., ajena de verdad aparentandole quexa contra sus Prelados, y en credito de todo lo contrario y en abono de su acreditada conducta en capitulo del Rdo. Clero, celebrado el dia veinte y dos del octubre del proximo pasado le expiden o reiteran el nombramto. de Admor. de la Fabrica segun por extenso lo acredita la certificasion que igual acompaña bajo del N° quarto= A la verdad en dha. Carta le era mas propio formar su quexa contra el suppte. por que le protestó el pago de los mil cinquenta reales vellon y demas de todos sus pensamientos= Y tambien podia a el mismo intento haver despachado otra a la Junta de Fabrica, contra su Cuñado Dn. Andres Gamboa el mas distinguido de ella entre los seculares que igual se lo protesto y el seguimiento de la causa, y por que dixo tocava al Admor. que era el suppte. y olvidado de su profesion de Abogado de Sargento Mayor de milicias Urbanas y Regidor Primero le respondió con avilantes, *Vd. no lo entiende*, y Dn. Andres con solo ser Vocal, sin ser Abogado, ni Sargento Mayor de Milicias Urbanas, ni Regr. Primo., hixo de la mayor atencion y urbanidad del mas colmado juriconsulto en su prudente respuesta: *si yo no lo entiendo, vd. lo entiende*. Tal escosro le causo la protesta del dho. su cuñado Dn. Andres contra el Dr. Dn. Joaquin Llorens y sus vocales que a la verdad algunos de ellos no devian entrar en Junta particularmente, los interesados en los Arriendos de la premisa y mucho menos el sindico de la Villa Jph. Galindo, quien siempre anela y se conforma conque se atrasen los acopios y materiales de la Fabricay que haiga bien pocos o quasi ningun trabajador, y que no se pique piedra para no entregar el dinero, retenerse el tiempo que pueda y beneficiarse en los frutos, puntual susede este presente Año que reputandose el (...?) entrego del sobrante en cantidad de mil trescientas cinquenta y nueve Libras y nueve sueldos hasta el presente, de todo el arriendo que venció en Sn. Juan de Junio no les ha podido sacar cantidad alguna que se vera precisado a deverle de excutar y de buscar dinero para los trabajadores= De lo hasta aqui expuesto, coligira Vs. que aquellos esmeros en que se exercitaron los citados celebres Maestros Arquitectos en el trabajo de una perfecta y suntuosa fabrica, invirtiendo sus vidas en el estudio de su profesion. El Dr. Dn. Joaquin Llorens siendo profesor distinto con los demas Labradores Vocales de su sequito les faltan a la atencion, urbanidad y justicia y mucho mas al supremo consejo de hacienda que de su sabia inteligencia aprobaron el plano de ambos y sus ordenes, leyes inviolables y hasta que otro se mande inalterables: sin embargo por sus imaginarios y fantasticos proyectos llevados por fines particulares frustran las acertadas ideas de los Profesores y contraviniendo a las sabias providencias del supremo Consejo, que hasta de ahora han gobernado esta materia, con una paz de Hermandad sin contradiccion y plausible acierto= Suppca. a Vs. que en vista de lo expuesto y documentos que acompaña se sirva tomar una serie providencia para contener y ataxar semejantes desordenes todos fomentados del citado Dn. Llorens mandando igualmente que aquella Justicia y Junta de Propios cumpla dentro del Tercero dia, si es que no lo ha cumplido ya con informar razon de la instancia que el suppte. presento a Vs. segun se les mandó y que el Ayuntamiento y Junta de Fabrica exponga con justificasion que motivos o facultades tengan para querer alterar las ordenes del supremo consejo contraviniendo al plan aprobado por tantos Arquitectos= Igualmente de las facultades que tenga el Dr. Dn. Joaquin Llorens Regidor Primero para querer proponer y nombrar nuevos vocales de su contemplacion para ganar partido despachando ofisios al Rvdo. Clero con cierta especie de cominación y si dho. Dr. Llorens pretende recobrar los mil cinquenta Rs. Vellon que supone gastados que presente en este expte. las correspondientes cautelas que lo acrediten pues mereciendo su aprovacion, mandada por Vs. esta pronto a pargarlos y por ultimo que nada se inove por dho. Ayuntamiento y Junta de Fabrica sobre el particular de impedir al suppte. la continuacion de sus facultades en presencia de la obra del Templo en el acopio de la piedra jaspe, de la cantera de Buscarró en Sn. Felipe y tambien el picar y ilustrar piedra como hasta el dia y demas con arreglo al plan aprobado por el consejo y que para poder satisfacer las obras echas y demas que se adelanten se les mande a el Sindico jph. Galindo entregue a el suplicante dentro del tercero dia con apercibimto. de execucion todo lo sobrante de la premisia ya vencido en S. Juan de junio de este año que son las mil trescientas cinquenta y nueve Libras nueve sueldos y que evacuadas estas diligencias se les comunique todo al suppte., para poder en caso necesario satisfacer con arreglo a la verdad que asi lo espera de la justificasion de Vs. por ser conforme a Justicia que reconocerá por favor especial el suplicante= Vila Real y octubre veinte y ocho de mil setesientos ochenta y quatro= Dor. Pasqual Gil y sans (al marge: "Decreto") Pbro. = Valencia seis de Noviembre de mil setesientos ochenta y quatro= Informe el Sor. Contador Pral. lo que se le ofresca y paresca (al marge: "Informe") = Pliego (?) = Enterado de lo que expone a Vs. en esta instancia y documentos que la acompañan y teniendo

presente lo que sobre el particular de que se trata tiene resuelto el consejo por su orden de veinte y dos de Noviembre de mil setecientos sesenta y cinco. Comprendo que mediante a que por la misma se manda que la Junta de Propios de la Villa de Villarreal libre anualmente todo el sobrante, que el producto de la premisa quedare despues de cubiertas las partidas consideradas en el reglamento al Clero y Beneficiados de la misma Villa para la inversion en la Fabrica y construccion de su nueva Iglesia, hasta que enteramente este concluida, con la precisa obligacion de presentar cuenta justificada y formal, en que haga constar la distribucion por menos del importe de dho. sobrante como hasta aora lo ha hecho en la general qe. se vende de los demas efectos publicos y que igualmente se encarga al citado Clero y Capellanes use de su dho. (?) en justicia en el consejo contra los demas prticipes en diezmos a fin (?) de que igualmente contribuyan para la Fabrica de dha. Yglesia me parece que sobre eluso de estas facultades, ninguno de los Vocales de la Junta de Fabrica de la enunciada Villa deve inmiscuirse, ni perturbar como lo intentan, segun se manifiesta, su execucion y cumplimiento por parte del mismo Clero; como unico y legitimo responsable en que le constituye dha. resolucion u otra persona en quien este tuviese depositadas la confianza a su direccion en todos sus extremos; y siendo sin duda el suppte. el sugeto que tiene nombrado para ello deve Vs. o prevenir por su hacedera providencia a los referidos vocales de la Junta de Fabrica, no le impida ni embaraze la actuacion de su instituto, bien que deve advertirsele al referido clero a la persona que su nombre represente, avive con calor y actividad y sin atender a contemplativas consideraciones las instancias en justicia que se tiene mandado por dha. superioridad contra los nominados participes de Diezmos y que acredita con documento competente el estado de este negocio y sus progresos, pues de lo contrario se mandara de orden (?) a la entrega de dho. caudal y se dará cuenta al Consejo por la via de donde dimana la citada resolucion de la morosidad e indolencia con que en este particular se procede y a efecto de quanta dexó expuesto su devida observancia por dho. Clero y Beneficiados, se le hara valer a este y a la Junta de Fabrica en la parte que le toca para su inteligencia y cumplimiento. Valencia ocho de Noviembre de mil setecientos ochenta y quatro= Por interposicion del Sro. Contador (al marge: "Decretos") Pral. = Belda = Valencia nueve de noviembre de mil setecientos ochenta y quatro= executase en todo como dice el Sor. Contador Pral. en su antecedente informe= Pueyo (?)= cuio memorial Decretos del Ilte. Señor Intendente e Informe del Sr. Contador Interino concuerdan fielmente con los que se hallan originales en dho. expte. promovido por el Dr. Dn. Pasqual Gil Pbro. de esta parroquial, en dha. razon, en una virtud, despues de ha(ver) enterado al Sor. Dr. Dn. Jph. Ferrando Alde. primero ordo. de este Villa, de lo que manda su señoria se mando por el mismo la convocasion en la Sala Capitular de la misma a los Individuos que componen este Ayuntamiento y a los que componen la Junta de Fabrica y haviendose efectuado dha. convocasion por Manuel Andres y Domingo Castañ vergeros de esta villa para las dos de la tarde del dia primero del que rige en ese mismo dia y hora (se constituye) en la Sala Capitular de la misma y a presencia del referido Sor. Dn. Jph. Ferrando Alde. Primero, Dr. Dn. Joaquin Llorens Domingo Moreno Nadal Gil y Mariano Balaguer, *Dr. Pasqual Gil*, Dr. Jph. Gil. Jph. Taura de Vte. Jph. Sebastia y Renau Mn. Franco. sans y Dr. Franco. Aragon Fabriqueros vocales de la Junta de Fabrica todos congregados en ella ley en altas voces el memorial Decretos del Sor. Inte. y Ynformes del Sor. Contador Principal interino= antecedentemente incertos y les notifique en forma dhos. Decretos y informe a requerimiento del citado Dr. Pasqual Gil en sus personas y de la misma forma que estaban congregados en dha. Sala Capitular segun todo lo relacionado mas largamente con mayor (?) las diligencias practicadas a continuacion de los referidos decretos que por ahora todo para en mi poder a que me remito i para que conste en cumplimiento del auto antecedentemte. relacionado libro el presente Testimonio comprehensivo de diez (horas) rubricadas por mi incluida la presente en esta Villa de Villarreal de los quatro dias delmes de Diciembre Año mil setecientos ochenta y quatro. Que en fee de ello lo signo firmo y rubrico= Dho (?)= mendador (?)= Decictor (?)= dicho= Regular (?)= Valga=

En Testimonio de verdad. Fernando Renau.

Doc. 4.

Part de l'acta de la Junta Ordinaria de la Real Academia de Bellas Artes de San Fernando, en la qual es nomena a Nadal Acadèmic de Mèrit.

1757, abril 14.

Arxiu de la Real Academia de Bellas Artes de San Fernando, sig. 81/3, f. 66 v.).

(...) Di cuenta (el secretario Ignacio de Hermosilla) de un Memorial en que Dn. Juan Joseph Nadal *natural* de Velchite en el Reyno de Aragon *vezino* de Torreblanca en el de Valencia expresa que desde el año 1710 se halla

empleado en la Practica de la *Architectura* dirigiendo un gran numero de *Iglesias* y otras obras de su *propia* Inven-
cion: Presenta varios diseños que ha ideado comprobando con un *testimonio* en forma sea el Autor de ellos: Y en vis-
ta de todo pide *que* la Academia le conceda el distintivo que fuere de su agrado. Reconocidos los expresados dise-
ños, los *Señores Directores* hallaron en ellos suficientes pruebas de la *Inteligencia* del *Suplicante*. En cuya atención
fue creado y declarado *por* todos los votos Academico de Merito en la *Architectura*. Enterado de esta *gracia* dio a
la Academia las mas rendidas gracias.

Doc. 5.

Memorial de Cristòfol Ayora sobre forma de continuar les obres de l'esglèsia parroquial de Vila-real.

1778, juny 28.

A.H.M.V., D.F.P.LL., núm 7510.

Magníficos Señores.

Christoval Ayora oficial Albañil de esta fabrica de la nueva Yglesia de Villarreal con el devido respeto dice:
Que ha llegado a su noticia se juntaron Vs. Ms. para deliberar el medio qe. dentro de los terminos de una reverente de-
cencia facilitare el trasladar a Dios N. Señor a dicha nueva Yglesia y qe. para esto se sirvieron determinar se rematara el
Presbiterio hasta tierra, los dos brazos del cruzero las ocho Pilastras sueltas, los Pedestales con basamento, necto, corni-
sa, proyecturas pedestral y su basa: en esta atención comprehende el supte. qe. deve hazer presente a vs. ms. qe. dicho me-
dio definirá notablemente dicha traslacion por lo costoso de materiales y manos qe. trae consigo todas las referidas Pro-
yecturas aunque se hiciesen de hieso las basas de los respectivos pedestales a mas de qe se ceve considerar qe. de hacerse
de hieso tantas basas es en grave perjuicio de los intereses de dicha fabrica, por quanto estando las basas imediatas a tie-
rra se las comeria la humedad por ser de hieso y asi seria obra perdida; y desenado el supte. evitarlos y se vena mas pres-
tos cumplidos los vivos deseos de Vs. Ms. de trasladar a Dios N. Señor a dicha nueva Yglesia le ha parecido poner en con-
sideracion de Vs. Ms. otro medio qe. facilitara se haga mucho mas presto tan deseada traslacion dentro de los terminos
de una reverente decencia para dar el culto devido a Dios N. Señor que es del tenor siguiente:

1° Que se devan rematar de hieso las ocho pilastras la frontera con sus dos medias pilastras arrimadas todo de
hieso hasta los Pedestales.

2° Que se concluian los Capiteles de las referidas ocho Pilastras y de las dos medias.

3° Que se de de color a toda la cornisa, y alquitrave y de blanco al friso de todo el cuerpo restante de la obra.

4° Que se deva dar de blanco y color respectivamente a las dos primeras Capillas interior y exteriormente, a
las ocho Pilastras con las dos medias arrimadas a la frontera y al paso qe. se de de blanco y de color se vaia bajando
toda la madera de toda la Yglesia, desaciendo los Pilares del medio y cerrando los agujeros de las Capillas.

5° Que se saque el nivel de toda la nave maior y cruceros paraq. la enrruna qe. sobre la saquen a su destino.

6° Que se perfeccione del todo el Presbiterio, los Pedestales con su proiectura, se asiente la Graderia de la-
drillo mortero y manperlanes de madera.

7° Que se acaben las dos Pilastras primeras con sus basamentos, cornisa y basa.

8° Que deva venir un cantero quando el Oficial lo pida para acabar de picar lo restante de la grade del coro y
los brancales de las puertas.

9° Que se devan traer las piedras de luz para cerrar las tres ventanas qe. faltan y cerrarse la del Presbiterio y
las piedras de esta podran aprovechar para la caja de la escala del archivo.

10° Que se pavimente el respectivo piso de la Yglesia, Sacristia, Puertas del Presbiterio y el Trasagrario.

11° Que se deva hacer el pavimento de la aula Capitula y tabique para la division de los Fuelles (?) y pavi-
mentarse el Archifo y despues asentar las puertas y ventanas y Rexas de las referidas Piezas y de estas darse de
blanco alas qe. Vs. Ms. gustaren especialmente a la Sacristia.

12° Y en caso de advertirse en el discurso de la obra qe. fuera mas provechoso para la fabrica el hacerse al-
guna de las referidas cosas primero qe. otra por falta de material u otro justo motivo o inovar alguna cosa qe. el ofi-
cial deva contar y comunicar con la Persona o Personas qe. Vs. Ms. se dignen elegir para ello.

13° Los materiales qe. comprende el supte. poco mas o menos qe. son menester para la referida obra son:

1° Tableros de palmo y medio en quadro 17.000.

2° Ladrillo para hacer los carrerones, bovedillas nectos de los Pedestales y de la Sala Capitular 6.000.

3° Hieso para rematar la referida obra veinte y dos hornadas.

4º Cal quatro hornadas de 25 caizes cada una y ahora parentoriamente para trabajar 6 cahizes.

5º Alabastro 15 cahizes.

6º Dos balcones para las dos fachadas del organo ú alomenos uno, y una rexa para el Archivo.

7º Que aprontandose por medio del comun y por los qe. Vs. Ms. discurrieren dichos materiales y siguiendo-se el trabajo de la obra como arriba dexa referido el supte. comprende este se podra hazer la tan deseada traslacion para de estas proximas fiestas de s. Pasqual en un año. Asi lo siente y comprende el supte. segun las reglas del arte y lo firma en Villarreal al 29 de Junio de 1778.

Christoval Ayora.

Doc. 6.

Informe de l'Ajuntament i Junta de Propios al reverendo Pasqual Gi.

1778, desembre 23.

A.H.M.V., D.F.P.LI., núm. 7511.

(Nota: Donada la dificultat extrema en transcriure aquest document, a causa de les nombroses correccions i esmenes, i també de les esquerdes del paper, hem optat per replegar els dos fragments que ens han semblat més interessants per al tema que ens ocupa).

En consecuencia pues de la citada confesion. (?) de dho. Dr. Gil y consesion (?) esta trabajando este la relacion completa y Planes encargados para (re)mitirse pr. esta Junta a la Rl. academia de Sn. Carlos de la capital (...) arreglo a la Rl. orden comunicada con fha. de 24 de junio vencido qe. se comunico pr. dha. Academia a este Ayuntamiento. y Parroquia p^a lograrse el acierto qe. desea s. Mad. en las obras, adornos y retablos de los Templos esta nueva Ley y la otra anterior orden de 25 de Nove. 1777 sobre estos puntos parece qe. hacian inutil el antiguo plan qe. supone el dr. Gil mui anterior al año 65; ademas que ni lo ha mostrado ni podia hacerse merito cuando la carta orden del consejo del año 65 no hace la menor mencion de semejante plan y menos que estuviese aprobado. Todo lo cual hacen mas estrañas las inectivas acaloradas del recurso: (ratllat) mayormte. atendidas las mejoras de la arquitectura moderna qe. de cada dia se ha perficionado tanto.

(...)

efectivamente despues de semejantes reconvencciones parece qe. se dio por convencido pues ni protesto la resolucion de la Junta que firmó como los 2 subsigtes. en qe por disposicion de todos los vocales (...?) i seculares en qe se nombro y encargo la ejecucion de las relaciones y Planes de adornos, arquitectura y demas gastos qe. restan a Dn. Barthome Ribelles Arquitecto acreditado de este Reyno, autor y Director con aprobacion Real del suntuoso Puente qe. se principia en el rio de Mijares y rambla de la Viuda y cerca de este Pueblo (ratllat) aceptó el encargo de la Junta para conferenciar con el arquitecto juntamte. con el Alde. Rgor. Decano Revdo. Parroco y otros dos fabriqueros sin haver hecho la menor protesta segun resulta del adjunto testimo.

Doc. 7.

Conjunt d'acord i observacions, derivades de les reunions de la Junta de Fàbrica.

Vàries dates.

A.H.M.V., D.F.P.LI., núm.

en Junta de 21 de Desiembre de 1782.

Se determino representar (?) al obispo para la Nueva (capi)lla del sementerio.

En 13 de febrero de 83 esta la Relacion de los maestros Esteller y Llop sobre las plantas y perfil de la capilla y cernerario con las circunstancias que deve tener grueso y altura de las paredes. En 11 de febrero se havia determinado remitirlo todo asu Ilma. segun su decreto de 27 de enero de 83.

Parece que con la orden de s. Ilma. se tasó el valor de la capilla.

En Junta de 31 marso de 84 se determinó sobre las propuestas adjuntas de Jocalias ala quinta que se concluya des de luego el cementerio y respecto al picar piedra y bruñirla que se concluyan los pies que faltan Y respecto alas cornisas se suspenda picar mas selustren las que hay echas hasta el dia y se coloque uno y otro, llenandose por ahora los llanos de yesso.

L'ESGLÉSIA PARROQUIAL NOVA DE VILA-REAL I ELS SEUS ARQUITECTES

A la 7ª que se haga la puerta principal.

A la 9ª sobre estuxo en vez de jaspes que se suspenda todo sobre Jaspes.

En (la?) de 26 sete. 84 a int (?) de F (?) Navarro qe. se presenten y unan las cuentas de 4 años y se allano (?) el Dr. Pasql. y reiterada la propta. del Decano se mando suspender paralos 8 dias elpicar y lustrar piedra.

En 10 de octe protestó ms. (?) Pasql. la dacion de cuentas porque. tenia dada cuenta (...?).

En 2 de marzo 85 presentó Ribelles los planes y relacion Que solo se trabaje de piedra (los?) óculos y cornisas pr. 3 canteros y los oficiales previos. Y se suspenda gastarse en cosa alguna de las limosnas voluntarias y qe. generalmente ningun Individuo ni dependte. de la Junta pueda disponer ningun gasto ni obrage sin consultarlo a la Junta y esperar su resolucon y la Capilla del cimiterio respecto a estar casi concluida se deja como está a firmado el dr. Pasql.

Doc. 8.

Carta al bisbe enviant-li la relació i plànols fets per Ribelles, perquè aquest els faça arribar a la Reial Acadèmia de Sant Carles.

1785, juny 23.

A.H.M.V., D.F.P.LI., núm. 7434.

Planos de la Fabrica.

Illmo. Señor

En virtud de la nueva disposicion de V Illma. remite esta Junta de Fabrica a sus manos los adjuntos planos Diseños y Relacion qe. sobre los adornos y piezas de decoracion de este Templo formó el Arquitecto dn. Bartholome Ribelles Director de obras reales e Individuo de la Rls. Academia de Sn. Fernando y S. Carlos para que se sirva dirigirlos a esta.

Segun el espiritu de la Rl. orden de 24 de Junio de 1784 y la practica en iguales casos de otros obispados de este Reyno. Con inteligencia de qe. el Proyecto de esta Junta ha sido consultar el desempeño de todos los objetos de Decoracion qe. ofrece el estado del Templo por medio de una relacion competa qe. escuse los nuevos gastos de irlas repitiendo para cada cosa; y para evitar variedad de pareceres y otros disgustos qe. ocasiona el expender los caudales al arbitrio particular de algun Vocal: y tambien para qe. en vista de todas las obras y decoraciones qe. dicta el arte con arreglo a la calidad y situacion del Templo, y al buen gusto qe. el presente reina con ventajas: de cada parte se prefieran despues en la ejecucion de dhos ornatos los de mayor urgencia guardando el orden debido de concluir en cada parte principal su decoracion con la perfeccion qe. indican los Ns. ordenes; segun á su tiempo se irá dando cuenta a V. Yma. Esperan los Vocales de esta Junta qe. Vs. Yma. se servirá disponer el pronto curso de dhos. Planos a la Real Academia; por los inconvenientes qe. se ocasionan conel atraso. Y quedan rogdo. a Dios gde. la Vida de Vs. Ylma. los ans. qe. la Diocesis necessita.

Villa. Rl. d. la Plana y Junio a 23 de 1785. Il.lmo. Señor D. L. M. a Vs. Illma. su mas revertes. servides. los Vocales de la Junta de Fabra. y por todos de su orden.

Doc. 9.

Demnant a l'arquitecte V. Gascó els dissenys antics i moderns de la fàbrica del temple.

1788, gener 18.

A.H.M.V., D.F.P.LI., núm. 7514.

Muy Ilte. Señor

La Junta de Fabrica de la Parroquial Yga. de esta villa base presente a Vs. que en la carta orden del concejo de 2 de marso del año ultimo comunicada por Vs. en fecha de 21 del siguiente mayo Manifesto Vs. que por lo respectivo al orden y arreglo con que devia proseguirse la obra de esta nueva Yglesia y su decoracion a cargo del Arquitecto Dn. Vicente Gascó sele havia comunicado a este el tanto dela Relacion que tenia practicada y havia aprobado el consejo. La Junta carese de notisia alguna de dicho arreglo y delos Planes y Diseños que tenia en su poder quando en el dia 23 de mayo de 1786 se exhibieron a dicho Arquitecto Gascó y este se encautó de ellos y aunque deban correr asu direccion las obras y gastos de esta clase no dexa de presentarse muy regular que la Junta esté entera-

da con anticipacion delos proyectos nuevamente dispuestos que ha de costear de sus caudales y mantenga en su poder los citados Diseños antiguos y modernos que asus expensas se han formado en cuya atencion.

Suplica a Vs sesirva dar las disposiciones convenientes para que se comunique a esta Junta un tanto del citado arreglo de que trata cha. carta orden y se debuelvan los insinuados Diseños para que uno y otro conste en este Archivo segun lo espera la Junta dela notoria Justificacion de Vs. villarreal 18 de Enero de 1788.

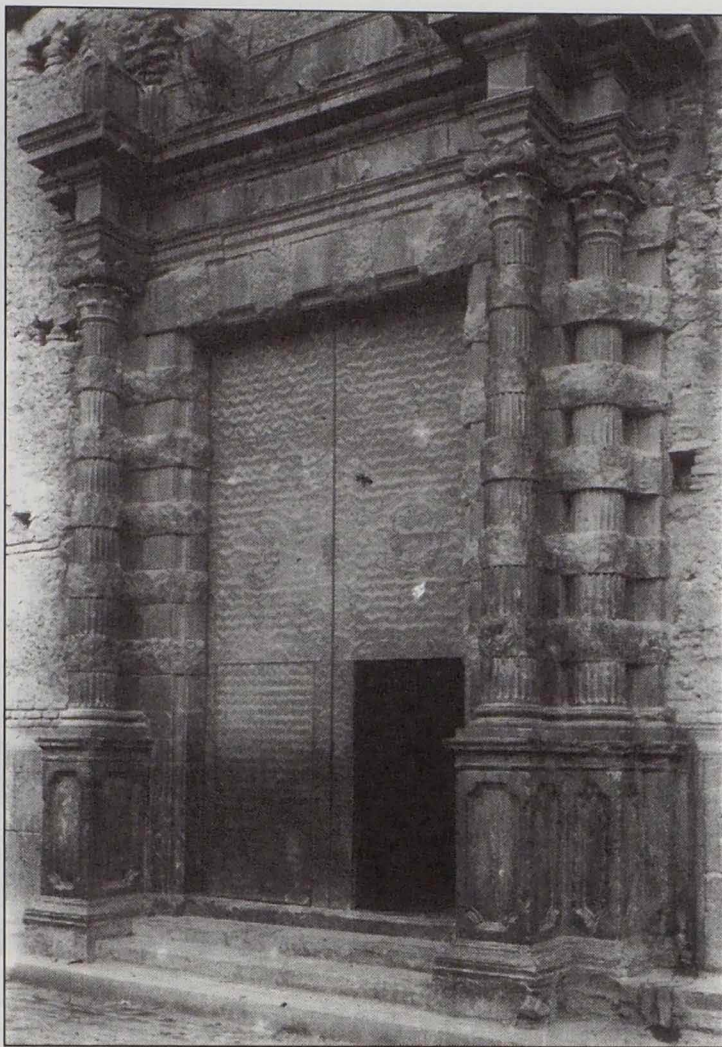
Muy Itte. señor.

(...?) Ferrando. Pasqual Sancho Regidor. V. Luis Marti Vico.

Prop. Joaqn. Llorens Diputado de la Junta.



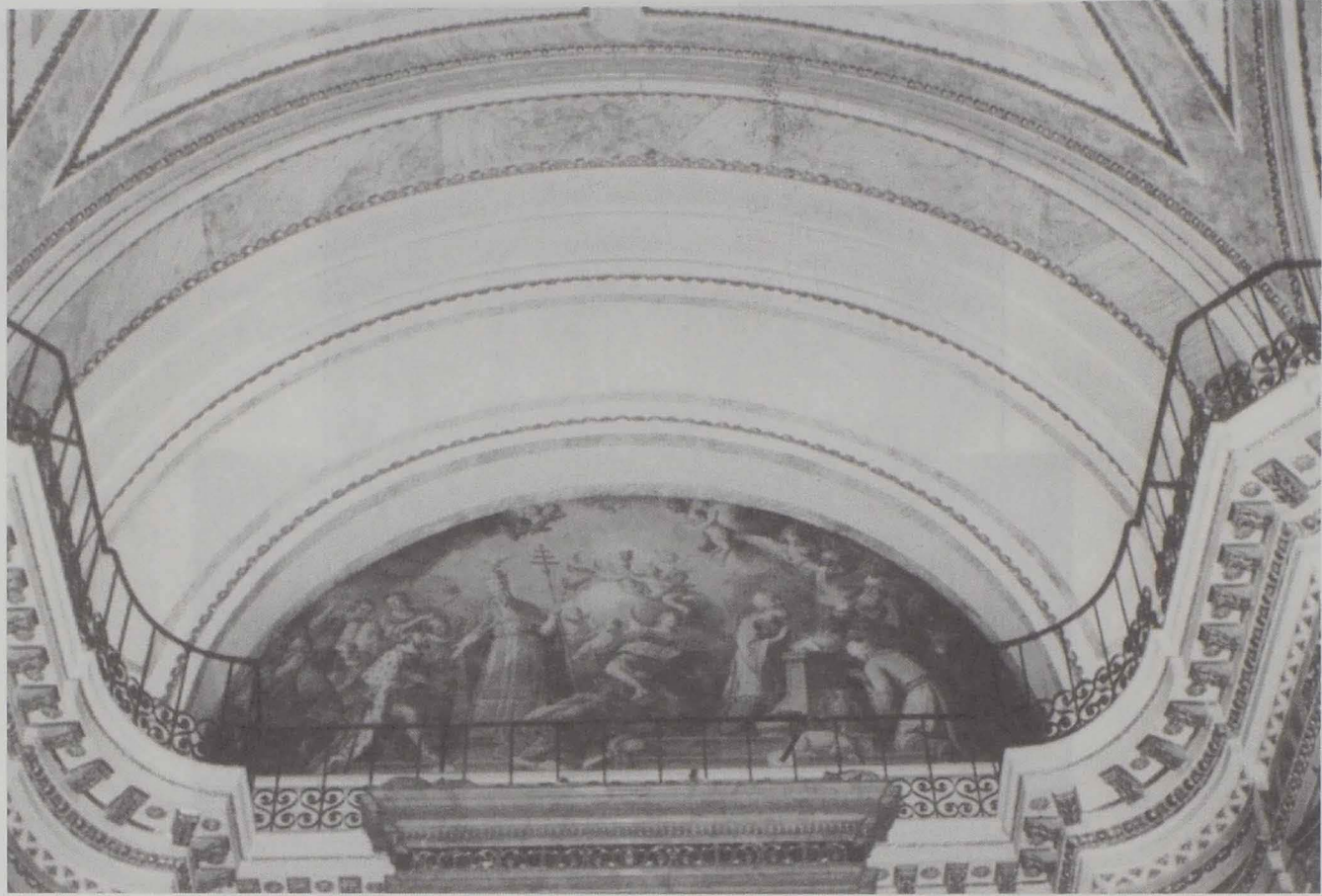
1. Interior de l'Arxiprestal.



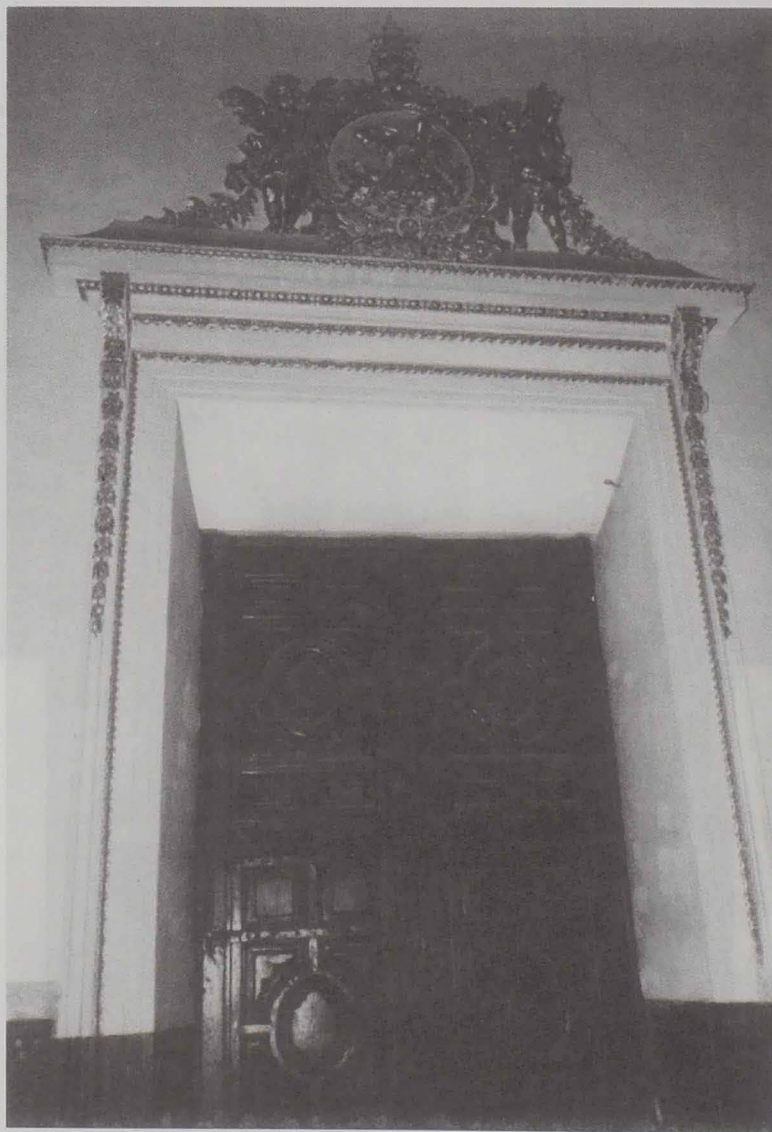
2. Portada de la Pescateria.



3. Vista de la parroquia des de la plaça Major.



4. Volta atrompetada en l'absis de la Capella de la Comunió.



5. Porta interior de la Capella de la Comunió