

EVOLUCIÓN Y SITUACIÓN ACTUAL DE LA POBLACIÓN CALAGURRITANA DE CIGÜEÑA BLANCA (CICONIA CICONIA)

por

Jesús María García García*

La Cigüeña blanca (*Ciconia ciconia*) es sin duda el ave más conocida por la población de Calahorra, así mismo se puede afirmar que en toda su área de distribución mundial esta familiar zancuda despierta conocidas simpatías entre los seres humanos.

La costumbre de ubicar sus nidos dentro de los núcleos urbanos ha contribuido a su buena prensa, sin olvidar la inclusión de esta ave dentro de las tradiciones populares y leyendas, que según las distintas culturas y países le atribuyen curiosas facultades, como la de ser quienes traen a los niños colgando de su afilado pico (en España), o la propiedad de dar buena suerte a la casa en la cual ubica su nido (Alemania)

La beneficiosa labor de la cigüeña en las tierras agrícolas es igualmente conocida y halagada por consumir topos y ratones que atacan a los cultivos.

Cabe destacar que esta interrelación entre Cigüeñas y seres humanos, unida a la disminución de efectivos que padeció la especie, tanto a nivel europeo como estatal y autonómico, hizo que pasaran a régimen de protección, tanto las aves como sus lugares de nidificación.

Esta protección prohíbe entre otras cosas el derribo de nidos de la especie sin contar con previa autorización por parte del Gobierno de La Rioja, aunque el nido se ubique en una propiedad particular.

Como calagurritanas de adopción (en unos casos) y de nacimiento en otros, las Cigüeñas blancas de nuestra ciudad han desarrollado su actividad en Calahorra durante décadas, cientos, y posiblemente miles de años, si bien, y por desgracia, tan solo disponemos de unos pocos datos sobre su existencia entre nosotros. Son éstos los que se detallan y analizan en el presente artículo.

* Agente Forestal de la Dirección General del Medio Natural de la Comunidad Autónoma de La Rioja.



1- METODOLOGÍA

En lo referente a los datos aportados sobre las temporadas de cría comprendidas entre los años 1985 y 1997 todos ellos corresponden al autor del presente artículo.

A primeros de año, incluso en algunas ocasiones en los últimos días de Diciembre, se comenzaban a observar los tejados y antenas de la ciudad en busca de posibles Cigüeñas que una vez llegadas de la migración arribasen en Calahorra.

Una vez detectadas las mismas y mediante la observación de su comportamiento, mayormente al atardecer, se iban determinando la formación de nuevas parejas, o en su caso, el reencuentro de las antiguas así como su afinamiento en determinados lugares con posibilidades para la ubicación del nido.

Para primeros de Marzo ya se encuentran asentadas las distintas parejas independientemente de si les ha sido posible confeccionar o no su nido. Durante este mes se constatan y reseñan aquellos lugares en los cuales ha comenzado la incubación de los huevos, atendiendo para ello a la conducta de ambos adultos.

Es a partir del mes de Abril cuando se puede determinar si las diferentes parejas han tenido éxito en la incubación observando los aportes de alimento y agua a los cigüeños.

El recuento final de los polluelos obtenidos en cada nido se realiza entre el 30 de Mayo y el 20 de Junio época en la que la práctica totalidad de los polluelos están ya lo suficientemente desarrollados como para asegurar sus posibilidades de abandonar el nido.

La totalidad de observaciones y seguimiento de adultos y pollos se realiza con una óptica compuesta por prismáticos de 8 x 40 así como catalejo Kowa de 60 aumentos.

Para obtener una buena perspectiva del nido se precisa alejarse bastante del mismo por lo que la calidad y aumentos de la óptica utilizada es de gran importancia.

2- BIOLOGÍA DE LA ESPECIE

La Cigüeña blanca (*Ciconia ciconia*) es la mayor de las aves que se reproducen dentro del término municipal de Calahorra.

Su típica silueta en vuelo, con patas y cuello estirado, así como su vecindad con las personas hacen de esta zancuda una de las aves mejor conocidas por la totalidad de la población.

Con una longitud de 100 cm, y una envergadura alar de 220 cm, su peso ronda los tres kilogramos.

Con su plumaje negro y blanco, así como su alargado pico de vivo color rojo, la Cigüeña es inconfundible.

Esta especie es una tradicional migradora, que abandona las tierras africanas al Sur del Sáhara llegando a nuestras latitudes desde últimos de Diciembre hasta primeros de Marzo.

Las Cigüeñas regresan a sus antiguos nidos año tras año acondicionándolo y defendiendo el mismo ante jóvenes parejas.

Si bien en Calahorra todos los nidos se ubican en el casco urbano, la Cigüeña blanca acostumbra a instalar los mismos en grandes árboles, tal y como sucede en Extremadura, Andalucía, etc.

Los nidos según van pasando las temporadas de cría pueden alcanzar un volumen de hasta dos metros de diámetro, una altura de 150 cm y pesos máximos de 300 kilogramos.

Entre mediados de Marzo y primeros de Abril se suceden la mayoría de las puestas que suelen constar de entre 1 y 5 huevos (generalmente 4) de color blanco puro, los cuales y tras un periodo de 29-30 días de incubación eclosionan. En esta tarea participan ambos miembros de la pareja, relevándose a lo largo de cada jornada en la búsqueda de alimento.

Si la pareja es inexperta la puesta se puede retrasar bastante, y en muchas ocasiones la reproducción no llega a buen fin. Así mismo, si se producen retrasos en la época de la puesta, debidos a molestias humanas en el nido, el resultado de la incubación suele ser igualmente negativo.

Los jóvenes cigojinos son alimentados y protegidos de la climatología por sus padres, especialmente de la lluvia que suele ser motivo de algunos fracasos reproductores.

Tras 53-56 días los polluelos ya presentan un tamaño similar al de sus progenitores, diferenciándose de estos por el color negro del pico, así como el de las largas patas.

Abandonan el nido y permanecen alimentándose de sus padres durante unos 15 días más, durante los cuales aprenden a buscar su alimento.

Las Cigüeñas basan su dieta en pequeños animales como insectos, micromamíferos (topos, ratones, musarañas, etc.) así como anfibios y reptiles que caza en las tierras de cultivo. De igual modo las Cigüeñas son consumadas pescadoras de cangrejos y pequeños peces en las riberas del Cidacos y del Ebro.

Últimamente las Cigüeñas calagurritanas encuentran un importante aporte alimenticio en el vertedero de basuras de los Agudos, en el cual se pueden observar grupos nutridos de estas aves, sin duda oportunistas.

A finales del mes de Julio, y durante el de Agosto se van concentrando nutridos grupos de Cigüeñas preparando el largo viaje. Estos grupos se componen de individuos procedentes de distintas localidades y la totalidad de los jóvenes nacidos y buena parte de los adultos se integran dentro de los mismos para iniciar la migración en dirección a la sabanas subsaharianas en las que pasarán los meses de Octubre, Noviembre y Diciembre, regresando nuevamente a nuestra ciudad.

En otras poblaciones como la cercana ciudad de Alfaro todas la Cigüeñas realizan el viaje migratorio. Por contra en Calahorra existen varias parejas, generalmente las más veteranas, que permanecen durante la totalidad del año.

El menor rigor de los últimos inviernos, así como la disponibilidad de alimento durante todo el año, gracias a los vertederos, han influido de forma importante en este cambio de conducta de algunas parejas como la de San Andrés, fábrica de Torres, etc.

3- EVOLUCIÓN DE LA POBLACIÓN HASTA 1985

La presencia de la Cigüeña blanca como nidificante en Calahorra se remonta en el tiempo, siendo imposible determinar desde qué año se produce. En cualquier caso los datos publicados por Bernis (1981) y Chozas (1983 y 1984) censaron las distintas parejas presentes en Calahorra por el primer autor en las temporadas de 1948, 1957 y 1974, censos que se organizaron por Partidos Judiciales y no por términos municipales, por lo que resulta difícil conocer la verdadera entidad de la población calagurritana de esta ave en aquellos años, (Tabla 1) .

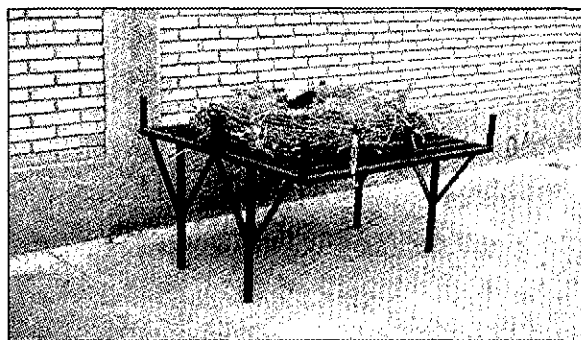
Así mismo en las temporadas de cría de 1979/81 los censos se realizan por Partidos Judiciales, Chozas, et al. (1986) .

De estos primeros censos se desprende que entre 1948 y 1981 la población cigüeñil de Calahorra y su comarca desciende de forma acusada, en sintonía con la regresión que la especie sufrió en todo el Estado en dicho periodo, el cual tuvo su punto más acusado en la primera mitad de los ochenta.

Partido Judicial	1948	1957	1974	1979/81
<i>Calahorra</i>	13	9	6	5
<i>Alfaro</i>	20	14	12	13
<i>Arnedo, Cervera</i>	3	2	2	2
<i>Haro, STº Domingo</i>	37	41	19	8
<i>Logroño</i>	22	20	11	17
<i>Nájera</i>	21	20	6	6
<i>Torrecilla en Cameros</i>	6	4	1	0

(Tabla 1)

Tanto el acusado descenso de la población así como su posterior recuperación tienen unas causas difíciles de avalar, siendo las teorías más secundadas las que relacionan el aumento de su población a la estricta protección de la cual se dotó a la especie y a sus nidos, las campañas de colocación de nidos artificiales en todo el Estado, la disminución en el uso de ciertos insecticidas altamente perjudiciales (DDT, Metasistos, etc.), la proliferación de vertederos con residuos orgánicos, de granja, etc.



Parrilla con nido artificial.

4-PERIODO ENTRE 1985 Y 1997

La historia reciente sobre la presencia de la Cigüeña blanca en la ciudad de Calahorra se resume entre los años 1985 y 1997 periodo durante el cual se ha realizado un control más sistemático de los diferentes lugares de nidificación utilizados.

LOCALIZACIÓN DE LOS NIDOS

Se tiene constancia de la presencia de las Cigüeñas como nidificantes en algunos edificios ahora desaparecidos y en otros todavía en pie, en los cuales por causas desconocidas las aves ya no anidan. Entre estos últimos destaca la catedral en cuyas cornisas se pueden apreciar la existencia de nido, gracias a fotografías tomadas por Bella en la primera mitad de este siglo. Así mismo en otras instantáneas de este fotógrafo calagurritano se contempla un antiguo nido de grandes dimensiones en la torre de Santiago, el cual se desprendió arrastrando parte de la cornisa que lo sustentaba en su caída.

Nido Iglesia de San Andrés:

Es uno de los lugares con mayor presencia de Cigüeñas en nidificación. El nido se sitúa en la torre de la iglesia, descansando sobre el tejado de la misma. Parte del nido se ubica sobre una parrilla metálica colocada a tal efecto en 1992. Con un total de 13 años presente es la pareja más veterana. No crió por obras en la torre en 1992. En la temporada de 1997 se detectó un pollo grande muerto sobre el nido.

Nido Iglesia de Santiago nº1 :

En la plaza de Quintiliano, popularmente conocida como “ El Raso “ se encuentra esta iglesia con gran tradición cigüeñil. Este primer nido se alojó en una espadaña del lateral izquierdo, del edificio, siendo uno de los más característicos y estéticos de la ciudad. Estuvo presente durante al menos 9 años hasta que en 1993 se retiró por obras en las techumbres, sin volver a criar en este lugar.

Nido Chimenea fábrica Díaz nº1 :

Junto a la calle Teatro se ubicaban las instalaciones de la fábrica de conservas de Díaz. Dos chimeneas de ladrillo y elevada altura destacaban del conjunto. En la situada más al norte se alojó durante al menos 6 años un nido en el cual criaron las Cigüeñas hasta que fue derribado en el año 1991. La pareja se instaló en la antena de telefónica esa misma temporada.

Nido Chimenea fábrica Barriobero :

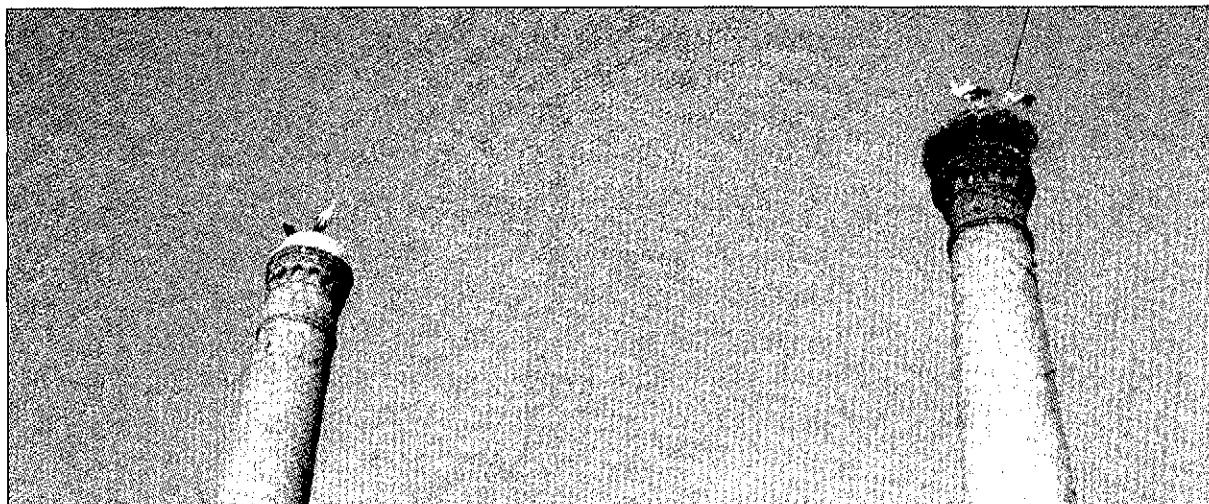
Esta fábrica ubicada en la calle Dr. Chavarría consta de la única chimenea de ladrillo con forma hexagonal de toda La Rioja, y en su terminación anidan las Cigüeñas desde hace 9 temporadas siendo la pareja con mayor éxito reproductor el cual se eleva a 3'2 pollos por temporada.

Evolución y situación actual de la población calagurritana de Cigüeña Blanca

Esta chimenea no está protegida y corre serio peligro de ser derribada para la construcción de viviendas. El fondo Riojano para el Estudio y la Conservación Ambiental (F.R.E.C.A.) ha solicitado al Ayuntamiento en varias ocasiones la conservación de la misma.

Nido Chimenea fábrica Díaz N°2 :

En esta misma fábrica de conservas y en la segunda chimenea de que constaba se instaló en la temporada 1990 una pareja de Cigüeñas construyendo un nido que fue derribado junto con la torre en 1991.



Nido Chimenea envases Moreno:

En la avenida de la estación se encuentra la fábrica de envases Moreno, en cuya chimenea de ladrillo se aloja un nido desde hace 8 temporadas. En el año 1992 ambos miembros de la pareja murieron intoxicados en un plazo de tres días, siendo la chimenea inmediatamente ocupada por otra pareja.

Nido Chimenea fábrica Torres :

Junto al colegio Ángel Oliván y dentro del yacimiento arqueológico de “La Clínica” se encuentra la chimenea de ladrillo de la antigua fábrica de conservas Torres. En ésta, anidan las Cigüeñas desde hace 8 temporadas.

Nido Chimenea calle San Blas:

Chimenea junto a la citada calle que también perteneció a la desaparecida fábrica de Torres (edificio distinto al anterior). En esta chimenea se afincaron las Cigüeñas en 1990 pero no consiguieron nidificar hasta 1992 año en que se taponó la boca de la chimenea. Llevan 8 temporadas.

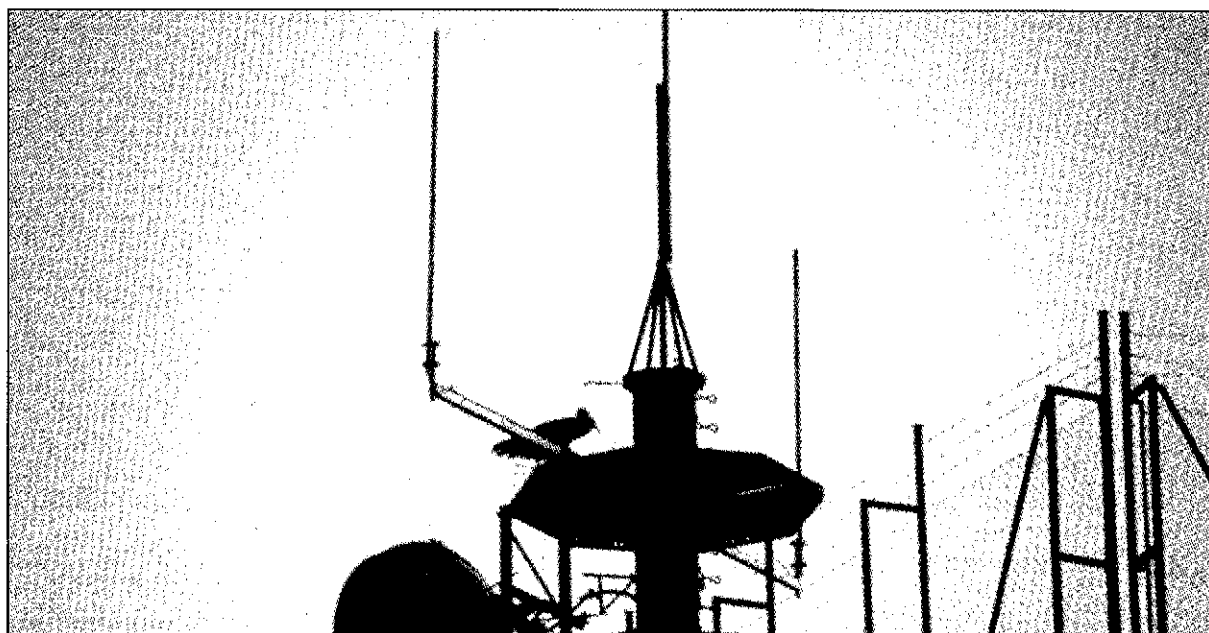
Esta chimenea al igual que la anterior fue protegida tras una fuerte campaña de presión por parte de la Asociación Ecologista de La Rioja ERA, con recogida de firmas, etc.

Nido edificio calle Coliseo:

Sobre un edificio ubicado en dicha calle y a escasos 100 cm de la ventana del último piso se instaló una pareja de Cigüeñas en 1991 permaneciendo en el mismo durante 7 temporadas. En la correspondiente a 1997 no criaron al ser molestadas y su nido retirado.

Nido antena de Telefónica:

Durante 3 años consecutivos una antena de radares de Telefónica junto a la plaza de la Constitución estuvo ocupada por estas aves que tras ser desalojadas de la misma se trasladaron, en 1994, a la Iglesia de los Santos Mártires.



Nido Museo Municipal:

En una pequeña azotea del Museo Municipal crían desde hace 7 años las Cigüeñas. En 1991 el fuerte aire derribó su reciente nido y se colocó uno nuevo artificial por parte del Gobierno regional.

Nido Iglesia de Santiago nº2 :

En la parte trasera de esta iglesia y en una esquina de techumbre final se alojó durante 2 temporadas una pareja de Cigüeñas que fue constantemente molestada por los guardianes del templo, colocando éstos toda suerte de objetos a tal fin. En 1993 con motivo de obras en el tejado se derribo definitivamente el nido.

Nido edificio Avda. Numancia:

En la confluencia entre las calles Aurelio Prudencio y Avda. de Numancia se encuentra el edificio en cuya azotea se alojó esta pareja durante los últimos 6 años hasta que fue derribado su nido y molestados sus ocupantes en 1997.

Nido Iglesia de San Francisco nº1:

Nido artificial colocado sobre una espadaña del lateral izquierdo del templo en 1991 y que de forma ininterrumpida se ha venido ocupando durante los últimos 6 años.

Nido Iglesia de San Francisco nº2:

Nido artificial colocado a la par del anterior. Lleva un total de cinco temporadas desde 1992, desapareciendo sus ocupantes durante la temporada de cría de 1993.

Nido Iglesia de Santiago nº3:

Nido artificial colocado sobre la barandilla de la torre en 1993 al mismo tiempo que se retiraban los nidos 1 y 2. Se ocupó esa misma temporada y son 5 los años que lo contemplan.

Nido Iglesia Santos Mártires:

La pareja desalojada del repetidor de Telefónica en 1994 se instaló en la moderna torre-campanario de esta Iglesia en la cual lleva 4 años. En el primero lo tardío de su ubicación supuso el fracaso reproductor. En 1995 uno de los adultos se enganchó de los abundantes alambres que sujetan una cruz y fue rescatada por los bomberos muriendo finalmente en el centro veterinario de Logroño. El otro miembro de la pareja no pudo sacar adelante los dos pollos del nido, muriendo éstos. A los días se emparejó con otro individuo.

Nido Iglesia San Francisco nº3:

En el frontal de este templo se instaló en 1995 una pareja que había sido desalojada de un edificio en la calle Mencablilla. Lleva 3 temporadas en esta ubicación.

Nido Iglesia Santiago nº5:

A mitad de la torre y sobre una cornisa que la circunda se aloja desde hace 2 temporadas este nido.

Nido fábrica Aguirre:

En la antigua fábrica de calzados Aguirre en la calle José María Adán, construyeron en 1997 un nido sobre restos de una especie de cobertizo existente en la azotea del edificio. Este nido se derribó por acción de las fuertes lluvias de mediados de Agosto cuando los dos polluelos ya habían volado. La fábrica será derruida en breve.

Nido fábrica El Pilar:

En la Avda. de la Estación en la fábrica de conservas El Pilar se aloja, desde 1997, una pareja sobre las salidas de humos de una de las esquinas de la fábrica, ahora cerrada.

Nido Iglesia Santiago nº6:

En la parte más elevada de la torre de la Iglesia se sitúa a su izquierda un nido que

difícilmente cabe en la estrecha cornisa final. Se instaló avanzada la temporada de cría de 1997 y no sacó polluelos.

Nido Grúa junto a la Catedral :

En la parte trasera del templo catedralicio se montó una grúa del tipo “ pluma “ fija para el servicio de las obras. En el contrapeso de dicha grúa se instaló en 1997 una pareja de Cigüeñas que desarrollaron en este singular emplazamiento su ciclo reproductor hasta que la grúa fue desmontada sin que éste hubiera concluido.

ENCLAVE DE NIDIFICACION	1985	86	87	88	89	90	91	92	93	94	95	96	97	AÑOS PRESENTES	POLLOS CRIADOS	POLLOS POR AÑO
Iglesia San Andrés	?	?	?	?	3p	3p	2p	0p*	3p	3p	0p	3p	0p	13	17**	1'8 pollos por año
Iglesia Santiago nº1	?	?	?	?	3p	3p	2p	3p	0p*	-	-	-	-	9	11**	2'2 pollos por año
Chimenea fábrica Díaz nº1	?	?	?	?	3p	3p	-	-	-	-	-	-	-	6	6**	3 pollos por año
Chimenea fábrica Barriobero	-	-	-	-	3p	4p	3p	3p	1p	4p	3p	4p	4p	9	29	3'2 pollos por año
Chimenea fábrica Díaz nº2	-	-	-	-	-	0p	-	-	-	-	-	-	-	1	0	0 pollos por año
Chimenea Envases Moreno	-	-	-	-	-	2p	4p	0p	4p	3p	3p	3p	3p	8	22	2'75 pollos por año
Chimenea fábrica Torres	-	-	-	-	-	3p	2p	3p	3p	3p	3p	4p	1p	8	22	2'75 pollos por año
Chimenea calle San Blas	-	-	-	-	-	0p	0p	2p	3p	4p	4p	4p	2p	8	19	2'37 pollos por año
Edificio calle Coliseo	-	-	-	-	-	2p	2p	3p	2p	3p	4p	0p*	-	7	16	2'28 pollos por año
Antena Telefónica	-	-	-	-	-	-	2p	0p*	4p	-	-	-	-	3	6	2 pollos por año
Museo Municipal	-	-	-	-	-	-	0p	4p	3p	4p	1p	2p	1p	7	14	2 pollos por año
Iglesia Santiago nº2	-	-	-	-	-	-	-	2p	0p*	-	-	-	-	2	2	1 pollo por año
Edificio avenida numancia	-	-	-	-	-	-	-	3p	3p	3p	4p	4p	0p*	6	17	2'83 pollos por año
Iglesia San Francisco nº1	-	-	-	-	-	-	-	3p	-	1p	3p	3p	2p	6	15	2'5 pollos por año
Iglesia San Francisco nº2	-	-	-	-	-	-	-	0p	2p	0p	0p	4p	1p	5	5	1 pollo por año
Iglesia Santiago nº3	-	-	-	-	-	-	-	-	-	4p	3p	3p	1p	5	13	2'6 pollos por año
Iglesia Santos Mártires	-	-	-	-	-	-	-	-	-	0p	0p	4p	2p	4	6	1'5 pollos por año
Iglesia San Francisco nº3	-	-	-	-	-	-	-	-	-	-	0p	2p	3p	3	5	1'6 pollos por año
Iglesia Santiago nº5	-	-	-	-	-	-	-	-	-	-	-	2p	3p	2	5	2'3 pollos por año
Fábrica Aguirre	-	-	-	-	-	-	-	-	-	-	-	-	2p	1	2	2 pollos por año
Fábrica El Pilar	-	-	-	-	-	-	-	-	-	-	-	-	2p	1	2	2 pollos por año
Iglesia Santiago nº 6	-	-	-	-	-	-	-	-	-	-	-	-	0p	1	0	-
Grúa junto a la Catedral	-	-	-	-	-	-	-	-	-	-	-	-	0p*	1	0	-
Parejas con nido	3	3	3	3	4	8	9	13	13	12	13	14	18			
Pollos volados	?	?	?	?	12	18	17	25	32	31	27	46	27		235 pollos	2'08 pollos por año

(Tabla 2)

- * No criaron por molestias.
- ** Sin contar los criados en las cuatro Temporadas.

5-MOLESTIAS DETECTADAS

La vecindad elegida por estas aves con los seres humanos les sale en diversas ocasiones poco rentable. El hecho de que ubiquen sus voluminosos nidos sobre las construcciones humanas, supone en algunas ocasiones diversas molestias como suciedad, ruidos, etc. que algunas personas no están dispuestas a soportar.

Seguidamente se pasa a relacionar los casos en los cuales las diferentes parejas nidificantes han sufrido diversas molestias y afecciones. Las que se detallan son tan sólo las conocidas por el autor, sin duda serán más las que queden en el anonimato.

Derribo nido Iglesia Santiago:

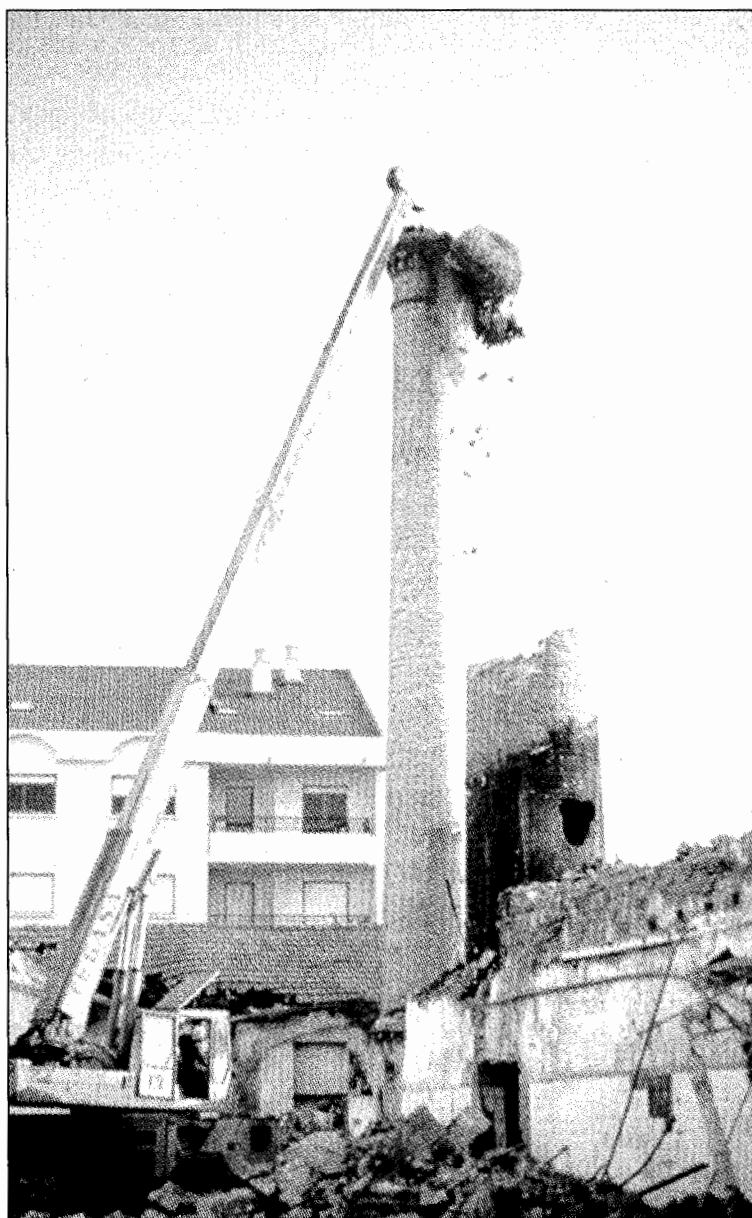
Célebre y comentado fue el derribo de un nido allá por el año 1987. Éste se encontraba en la parte trasera de la Iglesia y en plena época de incubación fue retirado cuando contenía dos huevos, según afirmó quien ordenó retirar dicho nido (el entonces párroco D. Celso), si bien son raras las puestas con sólo dos huevos. En cualquier caso,

Evolución y situación actual de la población calagurritana de Cigüeña Blanca

esta acción ilegal fue sancionada por el Gobierno de La Rioja con una multa de 300.000 pesetas, a razón de 150.000 pesetas por huevo.

Demolición de las Chimeneas de la fábrica Díaz:

Nada más iniciado el año 1991 se procedió al derribo de dos chimeneas de obra ubicadas en la calle Teatro, ambas coronadas por sendos nidos de Cigüeña. El derribo causó cierta polémica y protesta por parte de varios colectivos conservacionistas. El motivo de dicho derribo fue la construcción de viviendas.



Caída del Nido en el Museo Municipal:

En Abril de 1991 una pareja recién instalada en el Museo Municipal pierde su puesta compuesta por 4 huevos al ser éstos arrastrados junto con el propio nido en un día de fuerte viento.

Incendio de la Chimenea de la fábrica Torres:

Provocado posiblemente por algún joven gamberro se procedió a encender varios papeles y cartones en el tiro de la chimenea abandonada, de tal forma que el humo salía por la parte superior en la cual se encontraba la Cigüeña en plena incubación. Pese a que el adulto abandonó la incubación mientras salió humo, una vez apagado regresó al nido sacando dos polluelos adelante esa misma temporada.

Molestias en edificio calle Justo Aldea:

En el nº 9 de la calle Justo Aldea se levanta un edificio que por su considerable altura destaca claramente del resto de edificaciones colindantes. En este edificio dotado de una amplia azotea y numerosa chimeneas las Cigüeñas llevan intentando nidificar desde 1992 hasta 1997, siendo constantemente molestadas por alguno de los vecinos del inmueble. La altura del edificio resulta atractiva para las concentraciones de varios individuos jóvenes y como dormitorio de adultos. En la temporada de 1997 una pareja comenzó a acumular ramas sobre una de las chimeneas pero éstas desaparecieron bien sea por el aire o retiradas por algún vecino.

Molestias en edificio calle Cavas:

En la azotea del edificio más alto de la calle Cavas, bajo el que discurre el pasaje que une a esta calle con la de Teatro, las Cigüeñas han intentado en varias ocasiones instalar su nido sobre una pequeña azotea del ascensor, pero han sido molestadas y retiradas las ramas que traían, por los propietarios del último piso del edificio, que tienen acceso a la azotea del mismo. Estas molestias las padecen desde 1993.

Derribo Nido Telefónica:

En 1994 se procedió a derribar definitivamente el nido que las Cigüeñas habían construido sobre el radar de Telefónica ya que se colocaron nuevos aparatos en el mismo. También durante la temporada 1992 visitas de los operarios a las antenas supusieron el fracaso reproductor.

Obras en torre de San Andrés :

En 1992 las obras de restauración de la torre de esta Iglesia impidieron que la pareja de zancudas criase durante esa temporada. Tras las obras se colocó un nido artificial, ocupando nuevamente las Cigüeñas el enclave.

Derribo de dos Nidos en Santiago:

Las obras de restauración de las techumbres acometidas en 1993 supusieron la

retirada de los dos nidos de Cigüeña que en aquellas fechas se ubicaban sobre la iglesia. En esas fechas se colocaron dos nidos artificiales uno de los cuales fue ocupado.

Molestias en edificio Paseo Mercadal:

Al final del Paseo del Mercadal y sobre un edificio de 14 plantas conocido popularmente como el “ Rascacielos ”, en la temporada de 1994 intentaron nidificar las Cigüeñas pero fueron repetidamente molestadas, y en la azotea de dicho edificio se colocaron plásticos y otros objetos con el fin de espantar a las aves.

Molestias en edificio del Cine Lope De Vega:

En 1994 y sobre los tejados del edificio situado sobre este cine, una pareja de Cigüeñas comenzó a construir su nido en una esquina. Los materiales fueron retirados con autorización de la Consejería de Medio Ambiente y se colocaron plásticos para disuadir a las aves.

Derribo de Nido en la calle Mencablilla:

En el año 1995 y sobre una vivienda unifamiliar ubicada en la calle Mencablilla, y propiedad de D. Pedro I. Moreno Comas. El 21 de Marzo de ese año y cuando el nido ya estaba terminado fue derribado. FRECA denunció a su propietario ante la Consejería de Medio Ambiente, imponiendo ésta una sanción de 30.000 pesetas.

Retirado Nido en edificio de calle Coliseo:

En el año 1996 y previa autorización de la Consejería de Medio Ambiente se retira el nido ubicado a escasos centímetros de una ventana en el piso propiedad de Dña. Amparo Navarro, junto al Raso. Para evitar su reinstalación (lo cual ya ocurrió en 1995) se coloca un parapeto con unos trapos.

Retirada y molestias en edificio de calle Numancia:

A D. Angel R. Roig Valero, propietario del edificio se le concede por parte de la Consejería de Medio Ambiente un permiso para retirar el nido antes del 1-1-97. La retirada se produce el 30-11-96. Tras la misma, el propietario no adopta las medidas necesarias para impedir la reconstrucción y las Cigüeñas regresan. En Febrero, en plena época de reproducción se retira el nuevo nido construido, de forma ilegal. FRECA denuncia al propietario al que a la fecha del 20-9-97 todavía no se ha concretado el importe de la sanción.

Derribo del Nido sobre una grúa:

En 1997 la pareja de Cigüeñas instaladas sobre el contrapeso de una grúa ubicada junto a la Catedral es desmontada cuando todavía no había terminado el proceso reproductor. El hecho es denunciado por la Guardería Forestal del Gobierno de La Rioja. A 20-9-97 todavía no se concretado el importe de la sanción.

6- APOYO AL ASENTAMIENTO DE LA POBLACION CIGÜEÑIL

También las Cigüeñas calagurritanas han sido apoyadas en distintas iniciativas a lo largo de estos años.

Tanto la Asociación Ecologista de La Rioja (ERA) que fue quien comenzó a llamar la atención sobre la situación de estas aves, el Gobierno Regional con diversas actuaciones, F.R.E.C.A, etc. han contribuido de forma sustanciosa al asentamiento y continuidad de muchas parejas.

En la tabla 3 se detallan todas las actuaciones desarrolladas en estos años con el fin de facilitar la reproducción de las aves

Así mismo en 1991 y tras una gran presión por la Asociación ERA se consiguió de la entonces Alcalde, Dña Maria Antonia San Felipe, el firme compromiso de indultar las dos chimeneas de las antiguas fábricas de conservas de Torres. Este compromiso se respetó y ambas fueron conservadas. Incluso para indultar a la ubicada junto a la calle de San Blas fue preciso modificar el PERI ya que la conservación de la chimenea propició la creación de una nueva plaza con la misma en su centro, ubicada entre las calles San Blas y Eras, y a la cual paradójicamente se le ha puesto el nombre de un Obispo, posiblemente en honor al antagonismo existente entre Cigüeñas y aparato eclesiástico.

En la actualidad corren serio peligro de desaparecer las chimeneas de obra de la fábrica de conservas Barriobero, la única de forma hexagonal así como la de Francisco Moreno, la única del ensanche. De las autoridades municipales depende la conservación de ambas chimeneas que representan importantes valores culturales y naturales. Si son derribadas siete años después de que se conservasen las de Torres, en vez de caminar hacia delante en la conservación de nuestro patrimonio cultural, marcharemos hacia atrás.



Colocación de nido artificial.

Evolución y situación actual de la población calagurritana de Cigüeña Blanca

ACTUACIÓN	PROMOVIDA	FINANCIACIÓN	REALIZACIÓN	COLOCACIÓN	ACEPTADA
Nido artificial en casa. Deán Palacios	Asociación Ecologista de La Rioja (ERA)	Asociación Ecologista de La Rioja (ERA)	Carpintería metálica Félix Pérez	Alumnos escuela taller Ayuntamiento de Calahorra 1991	No se ocupó. Se retiró en 1994
Nido artificial espadaña de San Francisco	Asociación Ecologista de La Rioja (ERA)	Consejería de Medio Ambiente	Carpintería Metálica Félix Pérez	Guardería Forestal del Gobierno de La Rioja 1991	Se ocupó en la temporada 1992
Nido artificial en San Francisco (Tejado)	Asociación Ecologista de La Rioja (ERA)	Consejería de Medio Ambiente	Carpintería Metálica Félix Pérez	Guardería Forestal del Gobierno de La Rioja 1991	Se ocupó en la temporada 1992
Nido artificial en el Museo Municipal	Consejería de Medio Ambiente	Consejería de Medio Ambiente	Carpintería Metálica Félix Pérez	Guardería Forestal del Gobierno de La Rioja 1991	Se ocupó en la temporada 1992
Taponamiento de chimenea en la calle San Blas	Consejería de Medio Ambiente	Consejería de Medio Ambiente	Grúas Pellejero	Guardería Forestal del Gobierno de La Rioja 1992	Se ocupó en la temporada 1992
Nido artificial en la torre de San Andrés	Consejería de Medio Ambiente	Consejería de Medio Ambiente	Carpintería Metálica Félix Pérez	Construcciones Pedro Uceda 1992	Se ocupó en la temporada 1993
Nido artificial en el edificio del Silo	F.R.E.C.A.	F.R.E.C.A.	Carpintería Metálica Félix Pérez	F.R.E.C.A. 1993	Visitada por varios individuos, no ocupado
Nido Artificial en la Iglesia de Santiago	Consejería de Medio Ambiente	Consejería de Medio Ambiente	Carpintería Metálica Félix Pérez	Guardería Forestal del Gobierno de La Rioja 1993	ocupada en la temporada 1993
Nido artificial en la Iglesia de Santiago	Consejería de Medio Ambiente	Consejería de Medio Ambiente	Carpintería metálica Félix Pérez	Construcciones Miguel González 1993	Sin ocupar

(Tabla 3)

7-PRESPECTIVAS DE FUTURO

Teniendo presente el progresivo aumento que la población estatal de la Cigüeña blanca ha experimentado desde la segunda mitad de los ochenta, es de suponer que el número de parejas que visiten Calahorra en las próximas temporadas vaya en aumento, si bien dicho aumento no tiene por qué materializarse en un mayor éxito reproductor.

De seguir produciéndose los ya descritos factores de molestias, como derribos de nidos, etc. las nuevas parejas tendrán que realizar varios intentos de consolidación hasta dar con algún lugar adecuado y que no moleste a su propietario. Esto es en ocasiones difícil de conseguir tanto para nuevas parejas como para las más veteranas que hayan sido desalojadas de sus tradicionales enclaves de nidificación.

Desde el punto de vista legal la protección de la cual goza la especie en La Rioja se puede considerar suficiente, y actualmente es imprescindible una autorización especial para retirar cualquier nido.

Es deseable ante todo que dichas retiradas de nidos sean realizadas en las épocas más adecuadas (Agosto-Diciembre) y que estén controladas por la Conserjería de medio Ambiente.

En la actualidad la retirada de un nido sin autorización es sancionada con una multa que puede oscilar entre las 30.000 pesetas, si el mismo se retiró en época no reproductiva, y las 600.000 pesetas, si se retira cuando contiene una puesta completa de cuatro huevos o polluelos.

Si en el segundo caso la cuantía de la sanción se puede considerar proporcional al daño producido, en el caso de derribo en época no reproductiva el importe de la sanción es escaso, y no compensa el daño causado y la pérdida del lugar de nidificación.

Puesto que la nidificación de esta especie y su éxito reproductivo depende directamente del mayor o menor grado de tolerancia de los propietarios de aquellos edificios en los que se alojan sus nidos, es claro que las perspectivas de futuro de la especie pasan por la mayor o menor disponibilidad que mostremos a soportar un nido sobre nuestros tejados.



Cigüeña en veterinario.

En este sentido, la Consejería de Medio Ambiente del Gobierno de La Rioja ayuda económicamente a aquellas personas que soportan en sus edificios la presencia de nidos de cigüeña blanca, con el fin de que dicho dinero sea invertido en subsanar posibles molestias que la presencia de estas aves puedan causar. Esta cantidad subvencionada fue de 20.000 pesetas por nido en el año 1997.

Así mismo cabe destacar el hecho de que todas aquellas que deseen ayudar a la nidificación de la especie alojando un nido en sus viviendas o edificios (que reúnan las condiciones apropiadas) se pueden poner en contacto con el Fondo Riojano para el Estudio y Conservación Ambiental F.R.E.C.A. y esta asociación se encargará de la instalación de un nido artificial en el lugar más adecuado, sin ningún tipo de coste para el interesado.

BIBLIOGRAFÍA

BERNIS, F. (1981) *La población de Cigüeñas españolas*. Cátedra de la Universidad Complutense de Zoología de Vertebrados. Madrid 184 págs.

CHOZAS, P. (1984) "Situación de la población de Cigüeña blanca en España según los últimos censos nacionales (1979-1981)" Boletín de la Estación Central de Ecología 13(25):29-48

GARCÍA, J.M^o. (1996) *Fauna de La Rioja*. Fundación CAJARIOJA, Tomo II, págs 64-68.

GARCÍA, J.M^o; MARTINEZ, J.A; etc. (1994) *V Censo Internacional de Cigüeña blanca*. (Inédito) SEO - BIRDLIFE.