

## *El precio del trigo en España (1814-1883)*

*Rafael Barquín Gil*

### **INTRODUCCIÓN**

El principal propósito de este trabajo es presentar una serie nacional del precio del trigo en España entre julio de 1814 y junio de 1883, construida a partir de las mercuriales de varias localidades. Este último año agrícola señala el principio de las grandes importaciones de trigo de finales de siglo, y por tanto, el final de un período dentro de la agricultura cerealícola española. Aunque desde julio de 1856 la información oficial es bastante fiable, alargar la serie un cuarto de siglo permite comparar los datos obtenidos con los oficiales. Respecto al año de partida, 1814, los acontecimientos políticos lo justifican sobradamente. Pero no es la única razón: muchos registros fueron abandonados durante la guerra de Independencia o en los años inmediatos<sup>1</sup>.

Al objeto de alcanzar el mayor detalle, los resultados se ofrecen mensualmente y por años agrícolas y civiles. Asimismo, se distinguen los precios nacionales de los de dos macrorregiones, "costa" e "interior". En fin, en varios anexos se presentan los precios de las mercuriales convertidos a ptas/HI. Para mí sería un motivo de enorme satisfacción saber que dichas series, tan trabajosamente recuperadas, resultan útiles a otros investigadores.

---

*Artículo recibido en redacción: Octubre de 1997. Versión definitiva: Enero de 1999.*

*Rafael BARQUÍN GIL es Profesor de Historia Económica en la Facultad de Ciencias Empresariales de la Universidad de Burgos.*

*Dirección para correspondencia: Universidad de Burgos. Facultad de Ciencias Empresariales. Area H<sup>a</sup> Económica. C/ Francisco de Vitoria s/n. 09006 Burgos.*

<sup>1</sup> Así, la mercurial de Barcelona desaparece entre 1814 y 1819; la de Valencia en 1805; la de Tárrega en 1811.

## 1. LA INFORMACIÓN SOBRE PRECIOS EN ESPAÑA

Hoy en día existe un amplio consenso acerca de la fiabilidad de las mercuriales para el estudio de los precios agrícolas. El debate entre partidarios y detractores hace tiempo que se ha cerrado a favor de los primeros<sup>2</sup>; lo que, por otra parte, tampoco tiene demasiada importancia para nuestro propósito, pues apenas existe documentación alternativa en el siglo XIX. La Desamortización de Mendizábal puso fin a muchos libros de cuentas<sup>3</sup>, mientras que las series presentadas en distintas publicaciones periódicas utilizaron, como fuente primaria, la información contenida en las mercuriales. Dado que los precios publicados por la *Gaceta de Madrid* proceden de los boletines provinciales, y éstos, casi con toda seguridad, de las mercuriales, puede afirmarse que toda la información oficial sobre precios en el siglo XIX procede de las mercuriales<sup>4</sup>.

Normalmente, los trabajos sobre precios se han centrado en su tendencia a largo plazo; y acaso por ello sean pocos los que han presentado series mensuales. Que yo sepa, Concepción de Castro para Arévalo y Madrid entre 1774 y 1801, Josep M<sup>a</sup> Palop Ramos para Valencia entre 1772 y 1805, Jaume Portella y Ramón Alberch para Girona entre 1850 y 1889, Antonio Peiró para Zaragoza entre 1649 y 1897, Alejandro Arizcum Cela para Pamplona entre 1589 y 1841 y, por supuesto, Nicolás Sánchez-Albornoz para todas las provincias entre 1856 y 1890<sup>5</sup>. Así pues, todo el material de primera mano publicado y utilizable para estudiar aspectos tales como la estacionalidad, se reduce a cuatro series para la segunda mitad del siglo XVIII, y a sólo dos para la primera mitad del XIX. Comparativamente, los materiales existentes para la segunda mitad del siglo son abrumadores<sup>6</sup>. Es comprensible que desde hace bastantes años esté publicada la rica información posterior a 1856. No lo es tanto la distinta atención que han merecido las mercuriales de los siglos XVIII y XIX. Hasta donde he podido averiguar, todas las del siglo XVIII han sido rescatadas con mayor

---

<sup>2</sup> Un buen resumen de la polémica suscitada alrededor del empleo de estas fuentes puede encontrarse en ANES ÁLVAREZ, G. (1970) pp. 69-84.

<sup>3</sup> El único trabajo publicado que conozco para el siglo XIX en el que se emplea dicha fuente es el de MORILLA CRITZ, J. (1973), cuyas series ni siquiera llegan a la década de los 30.

<sup>4</sup> En una Instrucción de la Dirección Central de Estadística de la Riqueza de 22 de abril de 1847 -SÁNCHEZ-ALBORNOZ, N. (1975 p. 24-27)-, se señala la obligación de los Jefes Políticos de remitir estados de los precios. Para ello:

«No hay más que ir llenando las casillas respectivas por las mercuriales o precios que deben existir en los ayuntamientos de acuerdo a las disposiciones vigentes.»

KONDO, A. Y. (1990, pp. 165-170) prefiere hablar separadamente de fuentes de origen municipal y estatal, aunque no niega el origen mercurial de éstas. En todo caso, ambas tendrían una notable coherencia. En efecto, las estadísticas de precios de los boletines provinciales y de las mercuriales son casi idénticas; y a menudo, totalmente idénticas. Por ejemplo, durante 1859-1883, sólo en cinco de 269 casos posibles, la diferencia entre los precios mensuales de la mercurial de Santiago y los del *Boletín Oficial de la Provincia de La Coruña* de la misma localidad -LÓPEZ TABOADA, X. A. (1986, pp. 145-159)- es superior al 5%.

<sup>5</sup> CASTRO, C. (1987), PALOP RAMOS, J. M<sup>a</sup> (1977), ALBERCH, R. Y PORTELLA, J. (1978), PEIRÓ, A. (1987), ARIZCUM CELA, A. (1989) Y SÁNCHEZ-ALBORNOZ, N. (1975).

<sup>6</sup> Para Galicia, y para este período, es posible estudiar la estacionalidad no ya por provincias, sino por partidos judiciales. Véase LÓPEZ TABOADA, X. A. (1986)

o menor detalle. En cambio, tengo la certeza de que algunas de las del siglo XIX nunca han sido manejadas por nadie antes que por mí<sup>7</sup>.

Dados los problemas de muestreo que ofrecen las publicaciones periódicas<sup>8</sup>, y el carácter esporádico (hasta 1856) de la información de carácter oficial<sup>9</sup>, el camino más sencillo y directo para construir un índice nacional de precios es recurrir a las mismas mercuriales. Además, el manejo de la fuente original permite conocer la forma

---

<sup>7</sup> Sin ánimo de ser exhaustivo, para el siglo XVIII existen trabajos sobre las mercuriales de Madrid -FERNÁNDEZ GARCÍA, A. (1971), CASTRO, C. DE (1987) Y REHER, D. Y BALLESTEROS, E. (1993)-, MEDINA DE RIOSECO -YUN CASALILLA, B. (1991)-, SEGOVIA -GARCÍA SANZ, A. (1977)-, TOLOSA -FERNÁNDEZ ALBADALEJO, P. (1977)-, LÉRIDA -VICEDO RIUS, E. (1983)-, VALENCIA -PALOP RAMOS, J. M<sup>º</sup> (1977)-, BARCELONA -VILAR, P. (1987)-, TÁRREGA -GARRABOU, R. (1970)- y el conjunto de Cataluña -FELIÚ, G. (1991)-. Para el siglo XIX, además de los trabajos de REHER, D. Y BALLESTEROS, E. (1993), YUN CASALILLA, B. (1991), VICEDO RIUS, E. (1983), y otros del siglo XVIII que llegan hasta comienzos de la siguiente centuria, se han estudiado las mercuriales de Santander -HOYO APARICIO (1993)-, GERONA -PORTELLA, J. Y ALBERCH, R. (1978)-, OVIEDO -ZAPICO, J. L. (1973)-, Y MORÓN DE LA FRONTERA -BERNAL, A.-M. (1979). Recientemente, MARTÍNEZ VARA, T. (1997) ha publicado las series indicadas de León, Medina de Rioseco, Burgos, Oviedo y Santander. Si añadimos los trabajos de ANES ÁLVAREZ, G. (1970 y 1966), y el de ARIZCUM CELA, A. (1983) para Pamplona, todos ellos centrados en la Edad Moderna, resulta muy evidente que las relativamente escasas mercuriales del siglo XVIII han merecido bastante más atención que las mucho más abundantes del siglo XIX. Ello supone una laguna en nuestro conocimiento de los precios en la primera mitad del siglo XIX, ya que los trabajos construidos sobre la información oficial de SÁNCHEZ-ALBORNOZ, N. (1975), el GEHR (1985) y otros, se refieren a períodos posteriores a 1856.

<sup>8</sup> Para el período posterior a la guerra de Independencia, el principal, y casi único, historiador que ha empleado esta información áspera y variopinta es KONDO, A. Y. (1991). El mayor problema en el uso de las publicaciones periódicas radica en la sistemática de la recolección. Los redactores recurrían a aquella información de la que se podía disponer antes de la impresión, que no siempre era ni la mejor ni la misma. Así, en marzo de 1842 la *Guía del Comercio* recoge los precios de 26 de las 49 capitales de provincia. En noviembre de 1844 sólo los de 34 localidades, que corresponden a 20 provincias. En marzo de 1846 ya son 72 localidades correspondientes a 23 provincias. En diciembre de 1848 encontramos precios provinciales para toda España, salvo Canarias y Toledo. En consecuencia, si tratamos de reconstruir la serie de precios provinciales de, por ejemplo, Murcia, sólo dispondremos del precio de la capital en 1842, el de ésta y Lorca en 1844, sólo el de Cartagena en 1846, y el de un número indeterminado de localidades en 1848. En cambio, la serie de Sevilla incluiría a la capital en 1842, a ésta y a Carmona y Écija en 1844, a un total de doce localidades en 1846, y a un número indeterminado en 1848.

Quizás tengan más interés los periódicos de ámbito exclusivamente local, que permiten un seguimiento continuo de los precios de sus plazas. Así PEIRÓ, A. (1987) ha empleado la información contenida en diversos periódicos de Zaragoza para completar la mercurial de dicha capital entre 1649 y 1897.

<sup>9</sup> En realidad, la *Gaceta de Madrid* recoge precios de trigo y otros cereales de todas las provincias salvo Canarias y Cuenca, desde julio de 1853 y hasta mayo de 1855. Desgraciadamente, el enlace de esta serie con la publicada en el mismo medio, que comienza en julio de 1856, es muy difícil. Sólo hay datos para algunas provincias en septiembre de 1855, en un momento en el que los precios estaban sufriendo grandes alteraciones. Pero además, es posible que la muestra empleada en algunos de esos precios no sea provincial, a pesar de que se indica lo contrario. Una interpolación construida a partir de los precios de 16 localidades para las que dispongo de mercuriales, revela que los precios del período 1853-55 son sensiblemente más bajos que los que comienzan en julio de 1856.

Los precios provinciales de junio de 1856, enlazables con los de Sánchez-Albornoz, pueden encontrarse en el Archivo Histórico Nacional, Fondos Contemporáneos, Ministerio de Hacienda, S. General, Legajo 3450 b.

en que se tomaron los precios o cómo se hicieron las cuentas<sup>10</sup>. En definitiva, disponemos de un material preciso y que fue empleado en muchas ocasiones tanto por publicaciones de carácter oficial como privado. Con él, sería posible elaborar un índice nacional de precios. Pero con independencia del "significado" que pueda tener esta serie en un país tan dispar como España, el resultado exigiría contrastar la homogeneidad y representatividad de la muestra. En efecto, los precios hacen referencia a diferentes tipos de trigo vendidos en varias ciudades que sólo cubren una parte del territorio nacional.

## 2. LA ELECCIÓN Y CALIDAD DE LA MUESTRA

Aunque las mercuriales son más de las que se creía antaño, también son menos de las que sería deseable. El Norte, y en concreto el gran triángulo formado por Oviedo, Segovia y Girona, tiene una abundancia considerable. Murcia y Galicia cuentan con dos mercuriales cada una. Para toda Andalucía, Extremadura y Castilla-La Mancha encontramos cuatro más. Para el Levante, ninguna. En consecuencia, a veces es necesario emplear una sola mercurial para representar el movimiento de áreas distantes.

A pesar de que he encontrado 23 mercuriales para el siglo XIX, la presencia de lagunas y otros problemas me han llevado a eliminar cinco de ellas<sup>11</sup>. De las restantes, diez -Burgos, Girona, Granada, Medina de Rioseco, Oviedo, Pamplona, Segovia, Tolosa, Tudela y Zaragoza- comienzan en 1814 o antes. Estas plazas cons-

---

<sup>10</sup> Por ejemplo, no es extraño encontrar hojas sueltas con las cuentas efectuadas para llegar al precio medio mensual o anual. O bien, los cuadernillos empleados por los "medidores de granos" de los ayuntamientos que recogían el precio "a pie de mercado". Aunque los registros suelen ser muy minuciosos, no existe uniformidad en las mercuriales. Los precios diarios se formaban con los precios máximo y mínimo, pero, a veces, se incluían en su cálculo uno o varios precios intermedios. También podía ocurrir que el mismo precio medio mensual fuera la media del máximo y mínimo mensual. Muy a menudo no se elaboraba ningún precio, conservándose únicamente el registro de los días de mercado; en estos casos, el procedimiento que he seguido ha sido el de hallar la media de los días 4, 11, 19 y 26 de cada mes. A veces, el funcionario hacía algún intento (pronto abandonado) de ponderar precios con cantidades. De todos modos, no creo que con ello hubiesen podido ofrecer una imagen distinta de la evolución de los precios. Las cantidades y los precios seguían una distribución normal, de forma que la media de los precios máximo y mínimo debía ser la media de la distribución. Este requisito debió estar presente para los mismos medidores de granos cuando, ocasionalmente, distinguían los precios del trigo "inferior" de los precios "máximo" y "mínimo" del trigo normal. En realidad, las calidades inferiores del trigo son tantas que sería imposible elaborar un índice medianamente aceptable si se las incluyese. De todos modos, el paralelismo de las curvas de los precios máximo y mínimo da a entender que los trigos inferiores no ocasionaron ningún problema.

<sup>11</sup> Las mercuriales rechazadas son Lleida, Fraga, Huesca, Murcia y Toro. La serie de Huesca se conserva en un estado lamentable, y resulta difícil distinguir las fanegas castellanas de las aragonesas. Las series de Lérida y Fraga hubieran sido de gran utilidad, si no concluyeran en diciembre de 1846 y enero de 1849, respectivamente, lo que impide completarlas siquiera hasta 1856. Murcia y Toro aportan poco a las mercuriales de Lorca, y Medina de Rioseco, que comienzan unos años antes (en el caso de Rioseco, casi un siglo antes).

tituyen lo que podríamos denominar, en jerga muy actual, el "núcleo duro" de las mercuriales españolas<sup>12</sup>. Quedan ocho series que principian en las siguientes fechas: Santander en mayo de 1821, León y Vitoria en enero de 1829, Lorca en abril de 1829, Toledo en enero de 1835, La Coruña en enero de 1841, Mérida en enero de 1845 y Córdoba en enero de 1847<sup>13</sup>. Incorporar distintas series en cada uno de esos años implica ganar representatividad en el índice final, pero también perder homogeneidad. He optado por hacer un único corte en diciembre de 1828/enero de 1829, incorporando las series de Santander, León, Vitoria y Lorca, y olvidando las de Toledo, La Coruña, Mérida y Córdoba.

El mapa 1 indica las provincias agrupadas alrededor de cada una de las series en los periodos de 1814/1828 y 1829/1883. No he empleado un único criterio. En primer lugar, he considerado las regiones económicas perfiladas por Sánchez-Albornoz para el período 1858/1872<sup>14</sup>. También he comparado las medias de los precios de las plazas inmediatas; y he efectuado diversas regresiones entre los precios provinciales y locales. Por supuesto, la elección final es discutible. A mi entender, los mayores problemas los ofrece la inclusión de Alava dentro del área "Tolosa", Cáceres en la de "Medina de Rioseco", Badajoz y Córdoba en la de "Segovia" y Lérida en la de "Zaragoza".

---

<sup>12</sup> Si bien, incluso el "núcleo duro" incumple alguno de los "requisitos". Las mercuriales de Tudela y Granada contienen varias lagunas, pero suelen ser fáciles de resolver por medio de los precios recogidos en los boletines oficiales de sus provincias. Los boletines de Oviedo y Zaragoza no contienen precios, por lo que las lagunas existentes en las mercuriales de esas plazas han sido cubiertas por medio de regresiones con los precios publicados por la Gaceta de Madrid. En tres series ha sido necesario recurrir a interpolaciones: En Segovia desde noviembre de 1815 a septiembre de 1816; en Oviedo desde enero a octubre de 1824 y desde octubre de 1843 a octubre de 1844; y en Granada en 1853. Este último caso es el más relevante por la trascendencia del año y de la serie. Aunque el *Boletín Oficial de la Provincia de Granada* contiene precios en esos años, los números correspondientes a 1853 no han podido ser localizados.

<sup>13</sup> Igualmente, se ha recurrido a los boletines oficiales de las provinciales para cubrir algunas lagunas de poca importancia en Lorca. En Vitoria no hay precios entre julio de 1835 y diciembre de 1838, por lo que he hecho una estimación a partir de la mercurial de Tolosa, ciudad que era parcialmente abastecida por Alava. En Santander faltan los comprendidos entre febrero de 1834 y mayo de 1836, entre abril y septiembre de 1849, y desde septiembre de 1859. Aquí he empleado los precios de la harina como regresor de los del trigo entre 1834 y 1836, he realizado una simple interpolación en 1849 (son pocos datos, y no existen indicios de que experimentasen grandes variaciones), he estimado los comprendidos entre septiembre de 1859 y octubre de 1864 a partir de los publicados por la *Gaceta de Madrid*, y he empleado los datos del *Boletín Oficial de la Provincia de Santander* desde noviembre de 1864.

Hay precios en Mérida entre septiembre de 1815 y marzo de 1820, en abril, mayo y agosto de 1833, entre noviembre de 1833 y enero de 1835, en junio y julio de 1835, en mayo, septiembre, octubre y diciembre de 1838, en septiembre de 1843 y en enero, febrero, marzo y mayo de 1844: demasiado dispersos como para construir una serie. En Córdoba hay precios entre marzo de 1816 y febrero de 1820, entre junio de 1833 y mayo de 1835, y desde octubre de 1838. Sin embargo, muchos de estos datos son poco fiables. Por ejemplo, en todo 1845 el precio del trigo habría sido de 22 reales por fanega, en todo 1846, de 26 reales por fanega, y en enero de 1847, 52 reales. Este es el primer mes que tomo como válido.

<sup>14</sup> SÁNCHEZ-ALBORNOZ, N. (1975) pp. 257-277.

Como criterio de ponderación he tomado el de la población por provincias según los censos de 1787<sup>15</sup>, 1833, 1857, 1877 y 1887. La utilización del censo de 1833 puede parecer aventurada, pero se justifica por la razonabilidad de sus resultados (Pérez Moreda lo cree "próximo a la realidad"<sup>16</sup>). Las Islas Canarias, Ceuta, Melilla y las posesiones en Ultramar han sido ignoradas, tal y como hizo la Administración en 1856.

Los precios recogidos son los correspondientes a varias ciudades de tamaño medio. ¿Hasta qué punto el trigo era más caro en la ciudad que en el campo? En 1879 y 1880 los boletines provinciales suelen presentar un resumen del precio del trigo en el decenio 1868/78 en cada uno de los partidos judiciales. Estos estados permiten calibrar la influencia de los núcleos urbanos en el precio. Parece claro que existía un efecto alcista en las ciudades, que era proporcional a su tamaño. Con todo, ese efecto era mucho menor que otros, como la proximidad al mar; y francamente pequeño en las plazas que sirven de base para la elaboración del índice que presento. Como cabría esperar por el mismo crecimiento urbano, los efectos del tamaño de la ciudad parecen reducirse conforme nos acercamos al siglo XVIII, tal y como se desprende de los precios del trigo en los partidos judiciales de la provincia de Burgos entre 1838 y 1840<sup>17</sup>.

¿Estamos ante precios "al por menor" o "al por mayor"? Las mercuriales y los estados elaborados a partir de ellas suelen referirse a los primeros. Sin embargo, la distinción puede ser mucho menos pertinente de lo que parece. El *Diario de Barcelona* publicó durante todo el siglo los precios "al por mayor" de varios productos, "en la playa", o "en esta plaza". Comparando los precios del trigo con los que presenta el boletín provincial, precios "al por menor", las diferencias son exiguas. Lo más razonable es pensar que un precio del trigo "al por menor" no tiene demasiado sentido, del mismo modo que no lo tendría en el caso de los caballos, los barcos o las "mulejennies".

<sup>15</sup> Para el que existe una conversión desde la división administrativa del siglo XVIII a la creada por Javier de Burgos. Instituto Nacional de Estadística (1987) Tomo 6 p. 5672

<sup>16</sup> PÉREZ MOREDA, V. (1985) p. 27.

<sup>17</sup> En 1840, y según el *Boletín Oficial de la Provincia de Burgos*, los precios del trigo blanquilla (candeal) fueron:

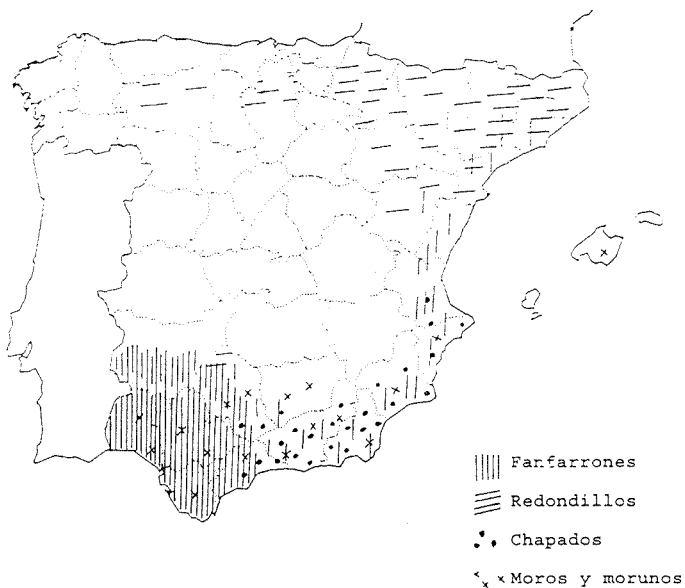
Aranda .....	9,68	Lerma .....	10,59	Salas .....	8,78
Belorado .....	10,81	Melgar .....	10,32	Sedano .....	11,74
Briviesca .....	11,66	Miranda .....	13,36	Villadiego .....	10,59
Burgos .....	10,68	Roa .....	9,59	Villarcayo .....	14,36

El precio más bajo corresponde a Salas de los Infantes, un núcleo pequeño, alejado del mar y poco accesible. Desde el Sur -Aranda de Duero y Roa-, y a medida que avanzamos hacia el Norte -Lerma y Burgos- el precio aumenta. De la capital salen dos rutas hacia Bilbao: la que pasa por Briviesca, Miranda de Ebro y Orduña, y la que enlaza Sedano y su valle, Villarcayo y Balmaseda. El trigo más caro es el de la localidad más cercana al Cantábrico -Villarcayo-, seguido de los de Miranda de Ebro, Briviesca y Sedano. De nuevo la proximidad o lejanía al mar resulta determinante en el precio del trigo. El tamaño de la ciudad no parece tener ninguna importancia, pese a la enorme desproporción entre la capital y las cabezas de los partidos judiciales. Pueblos tan pequeños como Melgar de Fernamental, Villadiego o Belorado, y que se sitúan más o menos a la misma distancia del mar que Burgos, también tienen precios similares.

**MAPA 1. PROVINCIAS AGRUPADAS ALREDEDOR DE CADA MERCURIAL**



**MAPA 2. DISTRIBUCIÓN DE TRIGOS NO CANDEALES-CHAMORROS**



La homogeneidad del producto puede suponer un problema mayor a la hora de construir un índice nacional de precios. El mapa 2, construido a partir de informaciones coetáneas, recoge lo que podría ser la distribución de los distintos trigos en el país<sup>18</sup>. Excluidas escañas y escandas, se configura un gran espacio de candeales y chamorros al Norte de Sierra Morena y de Levante<sup>19</sup>. El Sur, y en menor medida Levante, aparece dominado por los fanfarrones. Los redondillos y otras especies pigmentan algunas comarcas del Alto Ebro y del Norte de León y Burgos. La mayor diversidad se encuentra en Andalucía Oriental y Central y el Sur de Levante, donde confluyen el fanfarrón, el moro, el chapado y el candeal. Por tanto, las series manejadas son de trigo candeal o chamorro (en algunos casos en los que podría haber alguna duda, como Burgos, la mercurial lo indica así), con las únicas posibles excepciones de Granada y Lorca.

Sin duda, la proporción de harina y salvado era el aspecto más valorado en cada tipo de trigo<sup>20</sup>. Sin embargo, esta proporción no sólo dependía de la variedad cultivada; el régimen de lluvias o el tipo de molino podían alterarla en mucha mayor medida. Así se desprende del trabajo de profesor Sáenz Díez recogido en *La Crisis Agrícola y Pecuaria*<sup>21</sup>. Es muy posible que los fanfarrones y los redondillos hallan proporcionado rendimientos similares o sólo un poco inferiores a los candeales-chamorros. Pero son los trigos de Andalucía Central y Oriental y del Sur de Levante en los que esa proporción pudo ser marcadamente inferior. En consecuencia, la utilización de las mercuriales de Granada y Lorca -que suponen alrededor del 17% de la ponderación total- puede implicar un ligero error.

Desde el punto de vista del consumo, el mercado exterior no crea mayores dificultades. Durante gran parte del período contemplado, las importaciones de trigo estuvieron prohibidas; durante la mayor parte del resto de los años fueron inferiores a las exportaciones; y, en todo caso, fueron muy poco cuantiosas. Pero incluso cuando se importó mucho grano -en 1857, 1858, 1868, 1869 y 1882-, el trigo vendido en las plazas del interior siguió siendo de producción interna. Ello permite mantener la condición de homogeneidad en estas mercuriales -seis de diez en 1814/28 y ocho de catorce en 1829/83, excluyendo Granada-. Respecto a las mercuriales de la costa tampoco es probable que los precios se refieran a un trigo extranjero. Por un lado,

---

<sup>18</sup> BOUTELOU, C. (1818, pp. 72-89); OLIVÁN, A. (1857, pp. 72-74); ABELÁ, E. (1877) pp. 30-38; PUENTE Y ROCHA, J. de D. (1876, pp. 3-10).

<sup>19</sup> Los cuales parecen haber sido, a todos los efectos, idénticos en su valoración. Esta es la opinión de, por ejemplo, BOUTELOU, C. (1818, p. 79):

«Siendo tan íntimo el parentesco botánico o semejanza fisiológica del candeal y chamorro, se hace presumible que sus calidades agronómicas y económicas sean también casi idénticas. Efectivamente, apenas se advierte entre ellas más diferencia que la de substraerse el primero a la impresión del frío y la sequedad algo menos bien, y la de rendir por lo común menos en fanegas, harina y paja.»

<sup>20</sup> Por ejemplo, BOUTELOU (1818, P. 87) dice del trigo moro que:

«lo desestiman los panaderos inteligentes por el desperdicio que padecen en su desproporcionada cantidad de salvado, dimanada de su forma y del extraordinario grosor de la corteza.»

<sup>21</sup> *La Crisis Agrícola y Pecuaria* (1887) Tomo I segunda parte p. 142



Santander estaba demasiado conectada con el interior a través de la ruta de Reinosa. Por otro, Tolosa, Oviedo, Granada, Lorca y Girona no son, estrictamente, ciudades costeras. Todas distan entre 20 y 70 kilómetros de la costa. Ello no implica que su precio no fuera un típico precio costero; es decir, alto y estable. Pero, al mismo tiempo, permite confiar en que el tipo de trigo de referencia no haya sido foráneo.

### **3. PESOS, MEDIDAS Y MONEDAS**

Habitualmente los precios fueron recogidos en reales por fanega castellana de 55,501 litros. Desde 1865 o 1866 se tomaron en escudos por fanega (un escudo equivalía a diez reales), aunque la novedad no fue ni general ni permanente. Hacia 1870 aparecieron en pesetas por fanega. Y desde 1874 o 1875 en pesetas por Hl. Este esquema se aplica bastante bien a buena parte del país: la Meseta, Aragón, Cantabria, Murcia y Andalucía.

Salvo en Cantabria, en las provincias del Norte y Noroeste las unidades de capacidad fueron otras. En Galicia se empleó el ferrado, en Oviedo el copín, en León la emina, en Navarra el robo, en Tolosa un tipo de fanega muy distinta de la castellana y en Cataluña la cuartera. Algunas de estas unidades de medida son un tanto oscuras. Por ejemplo, Fernández Justo ha puesto de manifiesto la enorme diversidad de ferrados en Galicia<sup>22</sup>. A partir de la información recogida en la misma mercurial, he establecido las equivalencias de la fanega tolosana, del copín de Oviedo y de la cuartera de Gerona en 51,89, 7,09 y 77,81 litros. Respecto a Tudela, la documentación existente señala que la unidad de medida era el robo de 28,13 litros. Sin embargo, esta transformación da un resultado absurdo en los primeros años, ya que haría del trigo tudelano un producto mucho más barato que los de Pamplona, Calahorra y Zaragoza. Un examen detenido de los precios sugiere que en junio de 1838 se produjo un cambio en la forma de registro, y que la unidad de medida anterior a esa fecha fue el medio robo. He seguido este criterio, pese a no haber encontrado ninguna justificación documental de dicho cambio. El resto de las equivalencias las he obtenido de una publicación de 1868 del Instituto Geográfico y Estadístico; la emina de León equivaldría a 18,11 litros y la "fanega aragonesa", 22,42 litros (ésta última medida sólo fue empleada en los primeros años).

En Gerona, y hasta 1842, el sistema monetario empleado fue el construido con la libra, el sueldo y el dinero. De acuerdo a él, una libra equivalía a 10,4 reales.

### **4. CONTRASTES Y RESULTADOS: TENDENCIA, CICLO Y ESTACIONALIDAD**

El gráfico 1 recoge el índice nacional de precios del trigo en España elaborado a partir de las mercuriales (en adelante, INPT), junto al que hizo la Dirección General de Aduanas, y que fue publicado por el *Norte de Castilla* en 1899. Según indica el

---

<sup>22</sup> FERNÁNDEZ JUSTO, M<sup>a</sup> I. (1981)

propio periódico, éste habría sido construido con datos procedentes de todas las provincias<sup>23</sup>. Sin embargo, INPT puede sugerir algo distinto. Dado que esta serie mantiene una muestra constante desde 1829, igualmente las discrepancias con la publicada por el *Norte* (que, en buena medida, obedecen a la distinta ponderación) deberían mantenerse a lo largo de todo el período. Pero las diferencias absolutas entre una y otra serie son algo mayores en 1829-1856 -con un valor medio del 4,41%- que en 1857-1883 -un 3,33%-. Acaso, la información que sirvió para construir la serie del *Norte* no era tan buena en la primera mitad del siglo como en la segunda, lo cual es bastante coherente con el hecho de que desde 1857 haya una mayor aproximación. Esas diferencias son aún mayores en 1815/28 -un 7,30%- lo que puede deberse tanto al hecho de que la muestra que he empleado es menor, como a que fuera aún peor la información disponible por la Dirección General de Aduanas. Lo cierto es que fuera de la afirmación del propio diario, no sabemos si para la construcción de dicha serie realmente fueron empleados precios de todas las provincias en todos los años. Personalmente, creo que no fue así, al menos hasta finales de los años 20. En fin, la mejor virtud que puede tener INPT sobre la serie de *Norte* es la de que sus limitaciones son perfectamente conocidas.

La comparación entre INPT y la serie elaborada por la Dirección General de Contribuciones desde julio de 1856 es muy satisfactoria -las gráficas son casi coincidentes-, lo que era de esperar ya que ambas parten de la misma información mercantil<sup>24</sup>. También es muy satisfactoria la comparación entre esta serie y la elaborada por la Dirección General de Aduanas a la que antes me he referido.

Como es sabido, los precios del trigo en las regiones costeras solían ser más elevados y estables que en el interior. Y no otra es la impresión que se obtiene de los índices "Costa" e "Interior" que acompañan a INPT. Posiblemente esta segunda región tenga mucha más entidad que la primera; al menos, esa es la impresión que se desprende del análisis factorial de los precios provinciales del trigo realizado por Sánchez-Albornoz<sup>25</sup>. En cualquier caso, cabe preguntarse hasta qué punto pueden emplearse índices agregados de precios para representar la coyuntura económica. No sólo es un problema de "medias"; sólo podríamos hablar de un precio nacional del trigo si existiera algo parecido a un mercado nacional. Y, parece claro que, antes del fin de la Primera Guerra Carlista, éste no existía<sup>26</sup>. No obstante, las tendencias a largo y medio plazo parecen haber sido comunes a todas las regiones.

---

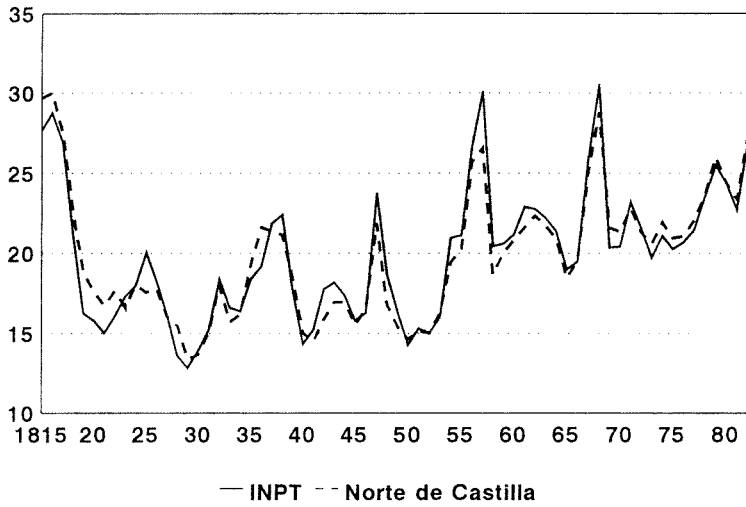
<sup>23</sup> MARTÍNEZ VARA, T. (1997) pp. 93-94 y 109-110.

<sup>24</sup> SÁNCHEZ-ALBORNOZ, N. (1975) pp. 180.

<sup>25</sup> SÁNCHEZ-ALBORNOZ, N. (1975) pp. 46-59 y 257-267. En efecto, entre 1858 y 1872 se perfila un único factor para las provincias de las dos Castillas, y tres para el resto del país. La única región costera en la que los precios del trigo sufrieron grandes oscilaciones fue Andalucía Occidental. El hecho de que los precios de esta región sean explicados por los de Granada introduce un sesgo hacia la estabilidad. En general, las provincias andaluzas tienen características comunes al interior y a la costa: precios relativamente altos y oscilaciones relativamente acusadas.

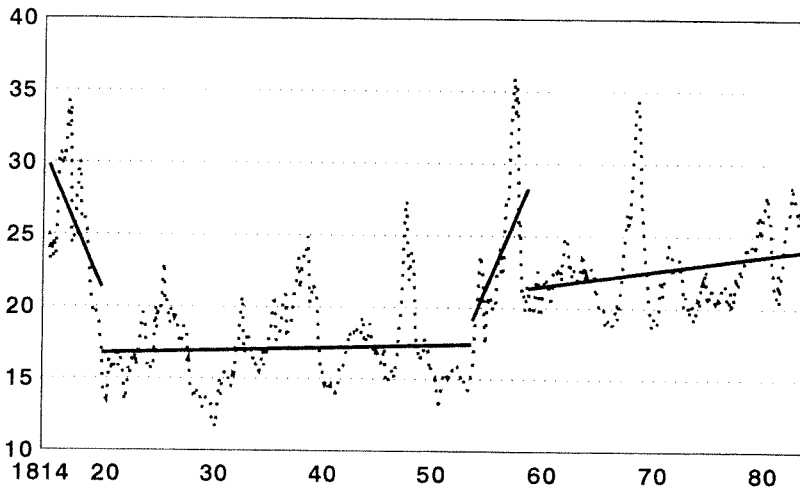
<sup>26</sup> BARQUÍN GIL, R. (1997, a) pp. 17-26.

**GRÁFICO 1. ÍNDICE NACIONAL DE PRECIOS DEL TRIGO (INPT) EN ESPAÑA, 1815-82**



Ptas/Hl. Años civiles

**GRÁFICO 2. PRECIOS DEL TRIGO EN ESPAÑA. TENDENCIAS JULIO 1814-JUNIO 1883**



El gráfico 2 pretende explicar la evolución de los precios a largo plazo. En los primeros años se produce una acusada declinación, de forma que los precios no alcanzarán el nivel inicial hasta los años 80. Las crisis de 1847, 1856/57 y 1868 rompen la tendencia secular; pero es el período 1854/58 el que realmente marca un cambio. En 1858 la crisis alimentaria había concluido, pero el alza de los precios se mantuvo. Así, los precios apenas crecen entre 1819 y 1853 y lo hacen de forma muy moderada entre 1859 y 1883; en cambio, los períodos relativamente cortos de 1814-19 y 1854-58 ofrecen alteraciones no sólo bruscas, sino permanentes.

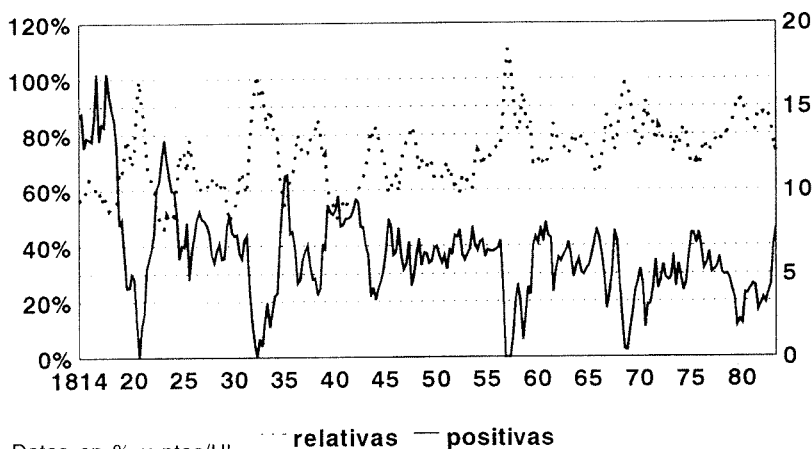
La explicación que se ofrece sobre la caída de los precios en el período 1816-1822 incide en los efectos del fin de las guerras napoleónicas. Nos encontramos ante un fenómeno no ya español, sino europeo<sup>27</sup>. Algunas de las mercuriales más largas -como Gerona, Tolosa, Pamplona o Medina de Rioseco- permiten comprobar cómo el nivel de los precios en los años 20 del siglo XIX era similar al que existía antes de 1789, así como en 1790-1793 y 1799-1801. Por tanto, la década de 1820 sería una vuelta a la normalidad después de las sucesivas crisis agrícolas de los reinados de Carlos IV y José I, y que culminaron con las enormes carestías de 1804-1805 y 1811-13. Habría que pensar que los elevados precios de esos años fueron una consecuencia de las tensiones entre una oferta que se veía restringida por factores institucionales, y la demanda de una población en aumento (amén de la guerra). Sólo en años de buena cosecha una y otra encontraban un equilibrio. La caída de los precios de 1816-1822 puede ser una consecuencia de la puesta en explotación de nuevas tierras, ya sea como consecuencia de las desamortizaciones de Godoy o el período bélico, de las ocupaciones ilegales, o del aprovechamiento de espacios dedicados a pastizales que habían quedado libres tras la profunda debacle de la ganadería trashumante. Por lo demás, no debemos olvidar el efecto deflacionista de la pérdida del Imperio, y, acaso, la menor presión alimentaria derivada del desastre demográfico de 1804-1814.

El escalón de 1854-1858 debe ser explicado de otra forma. No parece razonable que la crisis de 1856/57 haya podido generar un crecimiento de los precios a largo plazo; en otro caso, la crisis de 1868 habría tenido efectos similares. En mi opinión, existen dos factores más relevantes. Por un lado, el crecimiento de la oferta monetaria parece haber sido muy intenso entre 1854 y 1864. Por otro, la construcción de la red ferroviaria pudo tener el efecto contrario al que perseguían sus promotores; es decir, en vez de abaratar el trigo en la costa, elevó el del interior. Un transporte barato y, sobre todo, rápido y seguro, hizo que los mercados litorales se convirtieran en la referencia de los precios del interior. Este fenómeno puede apreciarse con más claridad en el gráfico 3, en el que se recogen las diferencias positivas y relativas entre el precio del interior y de la costa. A partir de 1858, una vez superada la crisis agrícola, la diferencia en términos absolutos entre uno y otro descendió muy ligeramente. En cambio, el aumento del precio del interior en relación al de la costa se incrementó de forma más acusada. Dicho con otras palabras; entre 1854 y 1858 los precios del trigo en el interior crecieron casi lo mismo (algo más) que en la costa, de forma que el alza fue, proporcionalmente, más intensa, ya que se partía de niveles más bajos.

---

<sup>27</sup> ABEL, W. (1973) pp. 312-320 y 331-335.

**GRÁFICO 3. DIFERENCIAS POSITIVAS Y RELATIVAS EN EL PRECIO DEL TRIGO ENTRE EL INTERIOR Y LA COSTA**



Datos en % y ptas/Hl

Fuente: mercuriales

La observación de la gráfica 2 permite vislumbrar un ciclo de diez años, pero su explicación no parece sencilla. La mejor relación que he encontrado es la existente entre los años de crisis agraria y el número de manchas solares. Esta relación (por otro lado, débil) sugiere que la periodicidad de las crisis refleja la de las sequías<sup>28</sup>. En cualquier caso, una excesiva atención a este ciclo imperfecto puede ocultar algo mucho más relevante: la distinta gravedad de las crisis. En efecto, las de 1825 o 1837/38 no son ni siquiera comparables a la de 1847 y sobre todo, a las de 1856/57 y 1868.

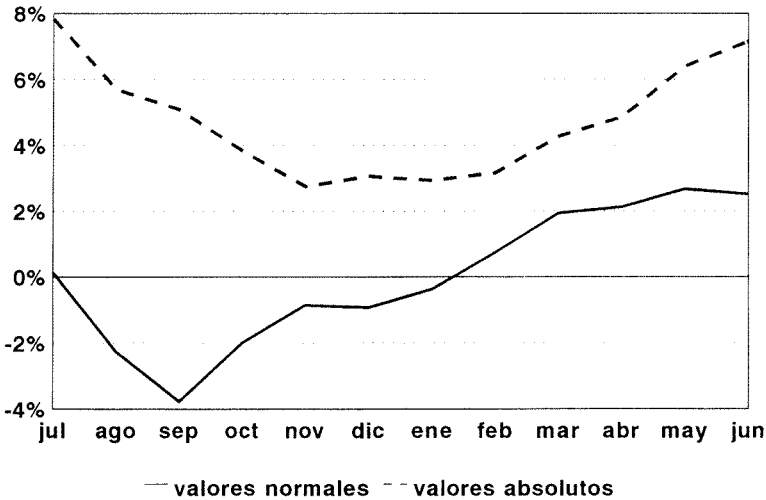
La posibilidad de manejar una serie mensual de precios permite hacernos una idea sobre su comportamiento estacional. Aunque el GEHR detectó unos factores estacionales en los precios del trigo y la cebada de finales del siglo XIX<sup>29</sup>, Sánchez-Albornoz y Peña Sánchez han puesto en duda este resultado, cuestionando la utilización del programa X-11<sup>30</sup>. Quizás la clave esté en distinguir entre pauta anual y estacionalidad. Mientras que la primera significa un cambio periódico en la serie, para que exista la segunda ese cambio siempre debe tener el mismo sentido. Así como en los meses de invierno los precios casi no experimentaban fluctuaciones, en junio y julio solían caer; pero también podían sufrir un brusco encarecimiento, al verse defraudadas las expectativas de la cosecha.

<sup>28</sup> Los coeficientes de determinación entre la serie de logaritmos de INPT (años civiles) y la serie de los logaritmos del número relativo de manchas solares (según el procedimiento de medición de Wole-Wolfer) con un retraso, para los períodos 1819/1845 y 1846/1882, son 0 y 0,33. Ello quiere decir que no hubo correlación mientras las crisis agrícolas fueron poco intensas, pero sí que se vislumbra alguna en los períodos de mayor inestabilidad. Más significativo puede ser el hecho de que los máximos locales de la serie de manchas solares coinciden o son muy próximos a los máximos locales de INPT.

<sup>29</sup> GRUPO DE ESTUDIOS DE HISTORIA RURAL (1985) pp. 339-342

<sup>30</sup> PEÑA, D. Y SÁNCHEZ-ALBORNOZ, N. (1983) p. 101

**GRÁFICO 4. DIFERENCIA MENSUAL PORCENTUAL AL PRECIO MEDIO ANUAL. 1814-83**



En efecto, el gráfico 4 recoge, para el período de estudio, las diferencias en valores normales y absolutos entre los precios mensuales del trigo y los del año agrícola. La estacionalidad, aunque presente, es débil: los factores estacionales no llegan al 3% y -4%, lo que supone poco más de lo hallado por el GEHR para el período 1874-1906<sup>31</sup>, y la mitad de lo encontrado por Ernest Labrousse en Francia entre 1734 y 1789<sup>32</sup> o por Ramón Garrabou en Tàrrega entre 1732 y 1785<sup>33</sup>. Pero llama poderosamente la atención el hecho de que la variación de los precios en los meses de junio y julio, cualquiera que sea su signo, es tres veces mayor que durante los meses de noviembre, diciembre, enero y febrero. En fin, en el gráfico 5 se pone de relieve lo que parece haber sido una progresiva pérdida de la estacionalidad del período 1857/83 con respecto a 1814/56. No sólo se reducen los factores estacionales hasta poco más del  $\pm 2\%$ ; además la leve caída del mes de diciembre resulta incomprensible.

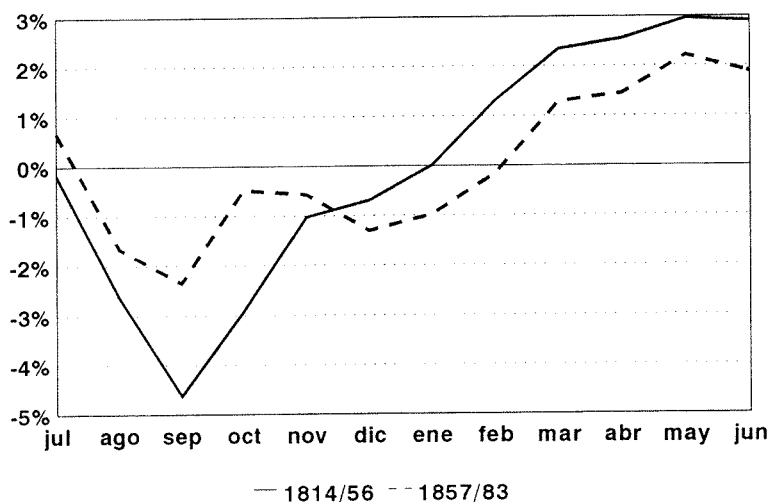
Un procedimiento más riguroso para detectar la presencia de estacionalidad es el análisis de sus funciones de coeficientes de autocorrelación simple (fas) y parcial (fap). Se puede confirmar la estacionalidad si los tres coeficientes correspondientes a los retardos 12, 24 y 36 son significativamente distintos de 0. Este procedimiento exige que la serie objeto de estudio sea estacionaria, lo cual resulta harto dudoso en series que, como éstas, experimentan grandes oscilaciones y cambios de nivel. Así pues, es necesaria una transformación de los datos originales, siendo la más pertinen-

<sup>31</sup> GRUPO DE ESTUDIOS DE HISTORIA RURAL (1985) pp. 339-342.

<sup>32</sup> LABROUSSE, E. (1980) pp. 106-113.

<sup>33</sup> GARRABOU, R (1970) p. 106-109

**GRÁFICO 5. DIFERENCIA MENSUAL PORCENTUAL AL PRECIO MEDIO ANUAL. 1814-83**



te la diferenciación de los logaritmos de los datos originales<sup>34</sup>. Calculadas las fas y fap de la serie INPT transformada, para los períodos 1814/1856 y 1857/1883, no se aprecia estacionalidad. No obstante, los precios de las plazas costeras -salvo Santander- en la primera mitad del siglo, así como los del Valle del Ebro, sí que presentan una cierta estacionalidad; a veces, incluso acusada, como en Tolosa.

Un procedimiento alternativo a éste es el cálculo del periodograma. Este mide la contribución a la varianza de cada una de las componentes cíclicas en las que se descompone la serie original; una de ellas, la anual, es la estacionalidad. En realidad, el análisis de las fas y fap debe ofrecer resultados idénticos al del periodograma si las series son estacionarias. Y, en efecto, así sucede: la costa y el Valle del Ebro en la primera mitad del siglo XIX son estacionales; el interior en la segunda mitad no lo es.

En cualquier caso, al tratarse de una característica anual, el número de observaciones necesarias para detectarla debería ser mucho más elevado que el que permite una muestra de menos de un siglo. Si, como parece, su presencia es débil y decreciente, los análisis empleados para descubrirla ofrecerán resultados poco claros; máxime cuando los criterios que la definen son, en último término, subjetivos. Decimos que existe estacionalidad cuando tres (¿y por qué no dos?) coeficientes de las fas y fap superan un determinado nivel de significación -90, 95 o 99%- elegido arbitrariamente. Los periodogramas ni siquiera cuentan con unos márgenes con los que establecer la significación de los "picos" de ciclo anual; su análisis es puramente visual.

<sup>34</sup> BARQUIN GIL, R. (1997, b).

Por ello, más que tratar de decidir si existe o no estacionalidad en cada plaza o período, interesa explicar porqué existe una pauta diferente entre la primera y la segunda mitad del siglo, y entre las plazas costeras y del interior. Si bien parece claro que lo primero responde a las sucesivas mejoras en los medios de transporte, la pauta regional resulta extraña. A mi juicio, este comportamiento obedece a la moderación de las crisis agrícolas en las plazas costeras. En los años buenos o normales, y en todo el país, el precio del trigo bajaba tras la cosecha; pero en los años malos subía muy marcadamente en el interior, manteniéndose en la costa, debido al tráfico harinero con Castilla, al suministro exterior y a la mayor disponibilidad de alternativas alimenticias como el maíz o el arroz. Los malos años agrícolas hacen que la estacionalidad desaparezca en el interior; y el que esos años no sean tan malos en la costa explica porqué ese comportamiento permanece. La excepción de Santander se debe a la conexión con Cuba, mientras que el Valle del Ebro pudo haberse visto favorecido por un transporte especialmente barato.

## **5. CONCLUSIONES**

El estudio de los precios no es ninguna novedad en la Historia Económica. Si algún mérito tiene este trabajo es el de la mera presentación de una información que, aunque conocida desde hace tiempo, no ha recibido el tratamiento global que merecía. A pesar de los problemas documentales, creo que las mercuriales son una fuente de información muy útil para la elaboración de series de precios más amplias. En principio, ni los problemas de homogeneidad del producto, de representatividad de los precios rurales, de distribución al por menor, o de uso de distintos pesos y medidas suponen barreras insalvables para la elaboración de índices nacionales. Ni siquiera la existencia de un número limitado de mercuriales es irresoluble.

La serie nacional, así como las regionales y locales, aparecen cortadas por una sucesión de crisis regulares, que delimitan algo parecido a un ciclo de diez años. No obstante, la incidencia de estas crisis fue muy distinta; los graves problemas de subsistencia que generaron las de 1856/57 y 1868 no pueden compararse con las dificultades de 1825 o 1837. A largo plazo, los precios sólo experimentaron dos grandes mutaciones, entre 1816 y 1822, con una acusada caída, y entre 1854 y 1858, con un moderado encarecimiento. La estacionalidad parece haber sido una característica débil, decreciente y propia de las regiones costeras. En todo caso, el estudio de estas series abre interrogantes que habría que explorar. Por ejemplo, la diferente presencia de la estacionalidad en la costa y el interior, o el mantenimiento de las diferencias entre los precios del interior y la costa antes y después del ferrocarril. Por tanto, si bien parece claro que las futuras investigaciones no nos van a proporcionar una imagen general de la evolución de los precios distinta de la que ya tenemos, aun hay mucho que decir en el mero análisis de los datos.



## **FUENTES DOCUMENTALES**

### **Archivos municipales:**

- Burgos. Sección estadística. Legajos 155, 156, 250-258, 267, 286-304, 327, 310, 313, 367-374, 426-428, 431 y 453.
- La Coruña. Sección Abastos. Fe de valores.
- Córdoba. Cajas 1044 a 1050 y 2434.
- Fraga. Legajo 307.
- Girona. Legajos III-1.1 y III-2.2.
- Granada. Libros 1976-2034.
- Huesca. Caja 69.1
- León. Caja 365.
- Lérida. Legajos 306 y 307.
- Lorca. Caja 66. Sala 2.
- Medina de Rioseco. Caja 266.
- Mérida. Legajo 811.
- Oviedo. Libro de valías.
- Pamplona. Sección almudí: Legajos 8, 11, 12, 17, 33 y 34.
- Santander. Cajas B59, B60 y B61.
- Santiago. Legajo 26-2-1
- Segovia. Legajos 1216-1, 1272-32, 1336-1, X-63-2 y 3, XX-479-3, XXI-522-1 al 4, XX1-542-1, XXXII-958, XXXIII-984-5, XXXIV-1020, XXXIV-1021-2, XXXVII-1085-6 y 10 y XXXVII-1094-1.
- Toledo. Libros de precios
- Tolosa. Legajos A 9 III 1 y 2, A 9 IV 1 y 2 y A 9 V
- Tudela. Legajos 475 B y 122 A.
- Vitoria. Legajos 35/09/31, 35/09/74, 35/12/39, 35/14/29, 35/15/66, 37/28/12, 37/29/05 y 04/15/08.
- Zaragoza. Cajas 75 a 79.
- Boletín Oficial del Comercio de Santander. Cámara Oficial de Comercio Industria y Navegación y Biblioteca Municipal de Santander.
- Boletines Oficiales de las provincias antedichas. Pueden consultarse en los archivos de sus Diputaciones o en la Biblioteca Nacional.
- Diario de Barcelona. Biblioteca de Catalunya y Hemeroteca Municipal de Barcelona.

## **REFERENCIAS BIBLIOGRÁFICAS**

- ABEL, W. (1973): *Crises agraires en Europe (XIIIe-XXe siècle)* Flammarion, Paris.
- ABELA, E. (1877): "El trigo. Sus especies y variedades" *Gaceta Agrícola del Ministerio de Fomento*. Tomo II. pp. 27-43.
- ALBERCH, R. Y PORTELL, J (1978): "El desenvolupament demogràfic i les fluctuacions del preus del blat a Girona 1856-1910" *Girona al segle XIX*. pp. 23-41. Universitat de Girona

- ANES ÁLVAREZ, G. (1966): "Las fluctuaciones de los precios del trigo, de la cebada y del aceite en España (1788-1808)" *Moneda y crédito* nº 97 pp. 69-102.
- ANES ÁLVAREZ, G. (1970): *Las crisis agrarias en la España moderna*. Taurus. Madrid.
- ARIZCUM CELA, A. (1989): *Series navarras de precios de cereales 1589-1841*. Banco de España. Madrid.
- BARQUÍN GIL, R. (1997, a): "Transporte y precio del trigo en el siglo XIX." *Revista de Historia Económica*. Año XV, nº 1 pp. 17-48
- BARQUÍN GIL, R. (1997, b) "La integración del mercado del trigo en el siglo XIX". *VI Congreso de la Asociación de Historia Económica*. Girona. pp. 55-63.
- BERNAL, A-M (1979): *La lucha por la tierra en la crisis del Antiguo Régimen*. Taurus, Madrid.
- BOUTELOU, C. (1818): *Apuntes a Alonso de Herrera Agricultura General*. Imprenta Real, Madrid.
- CASTRO, C. (1987): *El pan de Madrid*. Alianza. Madrid.  
*La Crisis Agrícola y Pecuaria (1887)* Biblioteca Nacional.
- FELIÚ, G. (1991): *Precios y salarios en la Cataluña moderna*. Banco de España.
- FERNÁNDEZ ALBADALEJO, P. (1975): *La crisis del Antiguo Régimen en Guipúzcoa (1766-1833)*. Akal.
- FERNÁNDEZ GARCÍA, A. (1971): *El abastecimiento de Madrid en el reinado de Isabel II* CSIC, Instituto de Estudios Madrileños, Madrid.
- FERNÁNDEZ JUSTO, M<sup>al</sup>. (1981): *La metrología tradicional gallega*. Tesis doctoral. Universidad de Santiago.
- GARCÍA SANZ, A. (1977): *Desarrollo y crisis del Antiguo Régimen en Castilla la Vieja. Economía y Sociedad en tierras de Segovia 1500-1814*. Akal, Madrid.
- GARRABOU, R. (1970): "Sobre la formació del mercat català en el segle XVIII. Una primera aproximació a base dels preus del grans a Tàrrrega (1732-1811)" *Recerques*, 1 pp. 83-121
- GRUPO DE ESTUDIOS DE HISTORIA RURAL (1985): "Los precios del trigo y la cebada en España 1874-1906" *Historia agraria de la España Contemporánea*. Tomo II. Barcelona. Crítica. pp. 321-368
- HAMILTON, E.J. (1975): *El tesoro americano y la revolución de los precios en España*. Ariel.
- INSTITUTO GEOGRÁFICO Y ESTADÍSTICO (1886): *Equivalencias entre las pesas y medidas usadas antiguamente en las diversas provincias de España y las legales del sistema métrico decimal*.
- INSTITUTO NACIONAL DE ESTADÍSTICA (1987): *Censo de la población de España "Floridablanca"*.
- KONDO, A.Y. (1990): *La agricultura española del siglo XIX* Nerea.
- LABROUSSE, E. (1980): *Fluctuaciones económicas e historia social*. Tecnos.
- LÓPEZ TABOADA, X.A. (1986): *Precios do trigo, centeno e millo na segunda metade do seculo XIX en Galicia*. Bilbao. Xunta de Galicia.
- MARTÍNEZ VARA, T. (1997): "Una estimación del coste de la vida en Santander" *Revista de Historia Económica* nº 1. pp. 87-124
- MORILLA CRITZ J. (1973): *Introducción al estudio de las fluctuaciones de los precios en Málaga (1787-1829)* Diputación de Málaga.
- OLIVÁN, A. (1857): *Manual de agricultura*. Imprenta Nueva, Barcelona.

- PALOP RÍOS, J.M<sup>a</sup> (1977): *Fluctuaciones de los precios y abastecimiento de la ciudad de Valencia en el siglo XVIII*. Alfons el Magnanim.
- PEIRÓ, A. (1987): "El mercado de cereales y aceites aragoneses (siglos XVII-XX)" en *Agricultura y Sociedad* n<sup>o</sup> 43. pp. 213-279
- PEÑA, D., Y SÁNCHEZ-ALBORNOZ, N. (1983): *Dependencia dinámica entre precios agrícolas. El trigo en España, 1857-1890. Un estudio empírico*. Banco de España.
- PÉREZ MOREDA, V. (1985): "La modernización demográfica, 1800-1930. Sus limitaciones y cronología" en *La modernización económica de España 1830-1930*. Alianza. pp. 25-62.
- PUENTE Y ROCHA, J.D. DE LA (1875): *Informe sobre el estado actual de la agricultura, industria rural y ganadería de la provincia de Córdoba* Imprenta del Diario de Córdoba, Córdoba.
- REHER, D.S. Y BALLESTEROS, E. (1993): "Precios y salarios en Castilla la Nueva: la construcción de un índice de salarios reales 1501-1991" en *Revista de Historia económica* año XI n<sup>o</sup> 1 pp. 101-151
- SÁNCHEZ-ALBORNOZ, N. (1975): *Los precios agrícolas durante la segunda mitad del siglo XIX*. Banco de España.
- VICEDO I RIUS, E. (1983): "Els preus dels cereals al mercat de Lleida durant la primera meitat del segle XIX" *Recerques*, 14 pp. 167-175.
- VILAR, P. (1987): *Cataluña en la España moderna* Crítica.
- YUN CASALILLA, B. (1987): *Sobre la transición del capitalismo en Castilla. Economía y Sociedad en Tierra de Campos (1500-1830)* Junta de Castilla y León.
- ZAPICO, J.L. (1973): "Las fluctuaciones de los precios de los cereales en Oviedo (1790-1878)". *Boletín del Real Instituto de Estudios Asturianos*. n<sup>o</sup> 80, pp. 761-785.

**ANEXO 1. PRECIOS DEL TRIGO EN ESPAÑA. MERCURIALES Y BOP. PTAS/HL**

<b>Burgos</b>	jul	ago	sep	oct	nov	dic	ene	feb	mar	abr	may	jun
1814/15	18,27	18,42	19,31	19,03	18,47	14,86	14,86	14,93	14,91	15,32	17,36	19,37
1815/16	21,82	23,99	21,57	20,47	20,46	20,57	20,79	16,22	18,69	23,49	22,52	23,32
1816/17	23,97	23,42	21,23	18,13	17,86	18,75	19,69	22,52	21,47	21,62	20,47	20,27
1817/18	18,32	18,47	17,72	18,64	17,17	17,17	16,10	15,32	14,86	14,72	13,66	12,86
1818/19	13,12	13,77	13,51	12,16	12,16	12,33	12,11	12,16	11,96	11,71	11,21	10,46
1819/20	11,96	12,31	10,64	9,76	9,35	13,51	9,57	11,06	12,45	11,71	11,21	14,25
1820/21	14,01	14,36	15,67	14,06	14,08	13,51	14,11	14,25	13,66	12,61	9,57	11,94
1821/22	11,71	10,02	9,36	9,26	9,46	9,46	9,21	9,01	8,90	9,21	9,57	9,01
1822/23	9,01	9,91	10,36	11,86	11,26	11,26	11,37	12,67	12,06	12,52	13,77	13,57
1823/24	12,46	11,46	10,98	10,70	10,76	10,92	10,61	10,36	10,61	11,26	11,76	14,32
1824/25	14,64	14,56	14,25	13,56	13,11	13,91	13,77	13,77	16,72	15,12	12,67	15,49
1825/26	14,91	14,91	14,59	14,61	14,56	14,91	14,82	12,91	14,19	13,56	13,41	12,84
1826/27	12,31	12,66	12,71	12,61	12,61	13,01	13,46	13,63	13,71	13,01	12,66	12,86
1827/28	12,36	11,77	10,61	10,01	9,86	9,51	9,46	9,46	9,46	9,46	9,36	9,68
1828/29	9,56	8,91	8,56	8,28	9,76	10,81	10,91	10,36	9,51	8,90	8,71	9,11
1829/30	8,39	8,86	9,81	8,81	8,90	8,33	8,17	8,05	8,81	8,78	10,16	11,26
1830/31	10,76	11,41	11,71	11,31	12,36	12,67	12,71	12,78	12,46	12,11	11,71	11,66
1831/32	12,26	14,82	14,19	14,72	14,91	17,02	16,52	15,54	16,57	17,06	17,12	18,42
1832/33	18,42	16,89	15,01	15,77	16,10	16,22	15,22	14,70	14,06	13,26	12,00	14,01
1833/34	13,91	13,51	11,77	11,41	11,94	10,86	10,81	9,91	9,91	11,32	11,61	10,53
1834/35	10,86	11,41	11,71	10,59	10,86	11,46	11,71	11,54	11,91	12,00	11,96	12,61
1835/36	11,77	12,31	13,66	13,41	13,68	14,93	15,60	17,06	19,43	20,38	21,52	19,17
1836/37	18,22	21,92	21,62	20,22	19,72	19,02	19,82	19,71	20,10	21,57	22,12	25,27
1837/38	24,07	24,22	17,57	17,52	18,92	21,12	21,17	21,28	21,57	21,00	21,27	21,17
1838/39	19,82	19,43	19,57	19,37	19,37	19,07	19,36	19,31	19,37	19,27	17,96	16,12
1839/40	14,91	14,77	13,29	13,01	11,86	10,36	9,97	10,26	10,16	10,47	9,96	10,06
1840/41	10,19	11,26	10,81	10,26	9,91	9,91	9,96	9,86	9,56	9,01	9,56	11,06
1841/42	10,56	11,21	10,98	10,96	11,11	11,26	11,71	11,51	11,26	11,86	11,71	12,56
1842/43	12,86	12,81	12,84	13,41	13,51	13,21	13,51	13,74	13,96	13,56	13,04	14,39
1843/44	16,32	14,09	13,61	10,21	15,09	15,09	15,67	16,50	16,82	16,82	16,09	16,12
1844/45	14,99	14,06	14,59	14,89	14,64	13,99	13,68	13,06	13,06	13,11	13,32	13,51
1845/46	13,61	13,26	12,96	12,50	12,36	13,10	13,01	13,01	13,05	12,90	11,95	11,41
1846/47	10,90	13,41	12,76	13,21	14,41	15,51	15,62	17,51	20,04	22,58	22,75	23,87
1847/48	22,17	20,82	17,85	18,37	18,73	19,23	18,14	17,38	17,25	15,85	13,29	14,09
1848/49	13,46	10,16	13,32	13,34	13,40	12,47	12,33	12,23	13,86	12,93	12,49	12,72
1849/50	12,77	12,27	10,84	11,26	10,48	9,93	9,71	9,91	9,96	9,63	8,90	9,28
1850/51	8,64	9,52	9,23	9,23	9,38	10,41	10,57	10,53	10,50	10,20	9,94	10,76
1851/52	11,31	12,13	11,73	11,51	11,82	12,09	11,94	11,32	11,49	10,61	10,16	10,16
1852/53	10,51	10,43	10,11	9,91	9,68	9,46	10,44	10,70	10,81	10,82	10,54	10,87
1853/54	11,16	11,06	12,70	14,86	16,94	16,83	19,80	21,53	20,55	19,57	18,43	19,05
1854/55	18,41	16,36	14,32	15,22	15,22	15,22	17,91	17,45	16,41	16,60	17,36	19,16
1855/56	18,64	19,33	23,05	22,92	21,31	21,93	21,64	20,27	20,88	17,57	20,36	22,33
1856/57	25,19	27,15	26,20	29,69	32,19	36,09	35,61	38,00	36,77	37,70	39,64	38,77
1857/58	34,20	32,57	24,46	24,54	19,97	17,37	16,77	17,66	16,81	15,52	15,61	18,59
1858/59	17,65	16,42	15,77	15,78	15,18	14,29	14,21	14,60	15,33	17,32	17,81	17,48
1859/60	14,40	15,80	16,48	16,20	17,55	17,50	17,43	16,87	16,74	17,03	15,95	15,81
1860/61	15,50	16,58	17,93	18,31	17,67	16,91	17,25	17,37	17,24	16,86	16,80	17,45
1861/62	16,94	18,27	20,45	20,78	21,51	21,08	20,30	19,37	19,23	18,41	17,68	17,61
1862/63	19,08	19,18	18,95	18,26	18,69	18,85	18,71	18,50	18,82	19,55	20,09	20,83
1863/64	20,84	20,93	19,58	19,93	20,19	19,50	20,23	20,04	20,07	20,13	20,01	19,78
1864/65	19,45	18,85	17,33	17,09	15,45	15,42	15,68	15,62	15,64	16,38	15,48	14,58
1865/66	13,12	13,93	13,63	13,08	13,60	14,38	14,31	14,43	14,86	14,86	14,80	16,33
1866/67	16,67	16,41	17,77	19,02	19,31	20,18	21,44	21,48	21,40	21,45	22,63	24,18
1867/68	22,22	19,31	22,13	23,90	27,21	27,48	27,99	30,56	31,36	32,00	31,79	32,94
1868/69	29,05	26,40	25,94	25,66	23,82	20,23	20,68	20,84	19,31	20,01	18,77	19,20
1869/70	18,10	19,11	17,08	16,10	16,15	16,48	16,14	16,05	15,77	15,80	17,04	21,36
1870/71	20,17	20,37	19,49	19,64	19,71	19,59	20,23	20,81	21,01	21,02	20,77	20,67
1871/72	21,27	21,73	20,53	20,38	20,43	20,04	20,03	19,91	19,46	19,02	19,52	21,09
1872/73	19,44	17,94	17,45	17,54	17,57	17,29	16,98	17,06	16,73	15,88	16,67	16,67
1873/74	15,32	15,50	15,54	14,90	14,93	14,77	15,80	16,91	16,67	17,06	18,52	20,19
1874/75	19,78	20,67	19,47	19,63	20,36	20,01	18,10	17,60	18,17	17,86	17,61	18,05
1875/76	17,22	16,86	16,48	16,77	17,59	17,92	18,28	18,40	18,68	20,59	20,76	18,73
1876/77	17,95	17,45	17,03	16,46	17,12	16,95	16,58	16,72	17,67	17,77	19,27	17,91
1877/78	17,03	17,46	17,83	18,07	18,45	18,69	18,79	19,59	20,91	20,83	20,40	20,42
1878/79	20,34	20,54	19,78	19,77	20,56	20,95	21,24	21,62	21,48	21,96	23,77	23,92
1879/80	24,22	24,32	24,24	23,77	24,81	24,81	25,50	24,94	25,04	24,14	24,31	23,64
1880/81	23,01	23,24	17,51	18,76	19,31	18,99	18,92	19,37	19,71	18,99	18,99	20,85
1881/82	23,73	23,21	21,62	21,22	21,62	22,00	22,13	23,48	23,10	24,41	25,98	25,01
1882/83	23,89	23,78	23,71	24,07	24,70	23,87	22,47	22,54	21,98	21,77	20,63	19,44

*El precio del trigo en España (1814-1883)*

<b>Córdoba</b>	jul	ago	sep	oct	nov	dic	ene	feb	mar	abr	may	jun
1816/17	25,68	25,22	24,77	27,03	25,68	24,77	25,68	29,73	28,60	32,21	30,40	28,60
1817/18	27,48	32,21	29,50	29,05	27,03	27,25	27,48	26,58	26,58	25,45	24,77	24,32
1818/19	27,93	28,15	24,77	25,45	25,22	25,45	24,10	22,52	22,52	22,52	18,92	21,96
1819/20	18,92	19,14	18,81	19,37	18,24	18,24	17,79	17,79				
1820/21												
1821/22												
1822/23												
1823/24												
1824/25												
1825/26												
1826/27												
1827/28												
1828/29												
1829/30												
1830/31												
1831/32												
1832/33												13,74
1833/34	12,98	14,61	13,99	13,93	14,15	14,23	13,96	13,78	14,86	16,25	20,78	24,84
1834/35	23,92	24,25	25,28	31,87	33,14	32,29	32,77	33,25	32,94	32,98	31,31	28,40
1835/36	25,50	22,60	21,32	22,10	22,87	23,65						
1836/37												
1837/38												
1838/39				18,02	18,02	18,02	17,12	17,12	12,61	11,71	11,71	10,81
1839/40	11,71	14,86	14,41	12,61	12,16	12,61	11,04	10,81	11,49	12,39	12,61	12,16
1840/41	12,61	13,51	13,51	13,51	13,51	13,51	13,51	13,06	12,61	13,29	14,64	13,74
1841/42	12,39	12,72	12,95	13,06	13,29	13,96	13,51	15,32	16,22	14,41	14,41	14,86
1842/43	13,51	14,41	15,77	14,41	14,41	14,41	14,86	14,86	15,32	13,96	13,51	13,51
1843/44	13,96	13,51	15,77	11,71	11,71	11,71	13,51	13,51	13,51	13,51	13,51	13,51
1844/45	13,51	13,06	13,06	13,06	12,61	12,61						
1845/46												
1846/47							23,42	22,52	21,17	16,22	15,58	14,64
1847/48	14,07	13,90	13,74	14,02	14,19	14,07	18,47	21,62	23,42	26,13	28,83	23,87
1848/49	18,92	19,82	18,47	19,37	20,72	24,32	14,98	16,10	17,45	14,53	13,51	13,74
1849/50	12,72	13,22	13,22	14,20	13,17	13,06	13,74	14,86	14,41	13,06	12,16	11,94
1850/51	13,29	13,74	13,85	14,30	14,86	14,75	15,77	15,09	15,32	14,85	16,19	16,89
1851/52	17,79	17,79	17,57	18,02	17,79	18,02	17,12	15,43	16,16	14,64	12,84	15,54
1852/53	15,09	13,74	14,64	15,09	15,77	13,06	13,06	13,06	14,41	13,63	14,64	14,86
1853/54	15,77	14,41	16,22	16,89	17,12	17,34	16,89	17,68	20,16	19,19	18,22	16,85
1854/55	15,09	14,64	14,64	15,09	15,32	15,32	17,57	17,57	16,89	16,67	15,54	12,61
1855/56	13,51	14,86	15,09	17,34	15,99	17,12	19,37	19,14	20,72	21,17	23,42	22,97
1856/57	25,00	24,55	32,88	35,13	36,94	36,94	41,27	42,00	36,04	38,06	38,06	32,88
1857/58	33,78	29,73	29,39	29,73	25,68	23,87	25,90		26,35	20,50	20,72	20,72
1858/59	20,72	20,67	20,60	21,01	19,75	20,64	20,27	21,40	25,34	25,11	25,62	
1859/60				25,45	28,60	28,83	27,03	25,22	25,45	22,07	21,40	21,96
1860/61	20,04	20,27	21,62	22,86	21,17	20,83	22,86	23,42	23,28	21,56	21,25	20,44
1861/62	19,82	21,62	21,73	21,85	21,62	21,17	20,72	20,72	21,62	20,72	20,72	21,40
1862/63	24,77	23,87	24,32	24,10	26,13	25,68	25,00	25,68	26,80	26,80	29,73	25,68
1863/64	23,20	23,20	25,22	24,32	24,32	24,32	23,87	24,32	24,32	22,75	20,27	19,82
1864/65	22,30	22,07	20,72	19,82	20,27	21,20	20,64	20,86	21,47	21,69	21,34	21,62
1865/66	21,17	21,45	20,89	20,95	21,73	21,90	22,07	22,24	23,25	22,92	22,30	22,30
1866/67	21,63	19,82	19,99	20,56	22,07	22,07	22,92	22,41	24,32	27,82	29,73	27,82
1867/68	28,04	30,88	29,04	34,01	36,34	37,27	37,15	38,77	37,21	35,36	33,56	31,31
1868/69	27,70	30,63	29,96	27,81	22,52	26,12	24,77	22,63	21,73	24,10	22,74	20,27
1869/70	19,59	19,70	20,55	20,72	22,53	22,97	22,85	23,65	23,20	22,30	23,42	21,73
1870/71	23,42	24,12	24,66	23,87	24,77	24,32	24,32	25,45	26,69	24,89	25,22	23,09
1871/72	19,26	19,82	18,25	17,79	17,91	18,76	18,24	18,13	17,33	17,34	14,86	14,13
1872/73	15,15	15,01	14,30	15,09	16,83	16,66	16,66	16,21	14,41	14,41	14,41	14,41
1873/74	15,71	17,00	17,89	17,89	17,89	19,54	19,59	20,61	20,50	23,31	27,81	26,69
1874/75	29,76	29,50	28,84	30,63	30,18	29,96	28,96	28,83	27,25	26,35	27,93	26,58
1875/76	23,31	23,87	23,20	23,42	24,77	23,42	24,32	23,64	25,22	23,42	24,77	22,75
1876/77	19,48	18,91	18,91	20,27	20,27	21,17	20,96	23,18	23,03	22,23	22,34	21,25
1877/78	20,80	21,24	21,38	21,34	21,42	21,89	22,81	23,28	23,80	23,38	22,96	22,35
1878/79	23,42	23,42	22,97	23,42	25,22	25,22	25,22	25,22	25,22	27,93	31,53	27,26
1879/80	22,52	23,42	22,52	22,52	24,77	24,77	25,22	24,77	23,42	20,72	19,82	19,37
1880/81	19,37	20,27	19,37	19,37	19,37	19,37	19,37	18,92	19,37	22,52	21,62	22,07

La Coruña	jul	ago	sep	oct	nov	dic	ene	feb	mar	abr	may	jun
1840/41							17,54	17,69	17,80	17,03	15,82	15,65
1841/42	16,00	15,29	15,48	16,00	16,59	16,70	17,14	17,25	17,63	18,53	18,77	18,66
1842/43	16,68	16,12	18,19	17,97	17,91	17,80	17,95	18,24	17,80	17,54	15,57	17,71
1843/44	17,61	18,75	18,32	17,90	18,15	17,22	17,11	17,03	17,80	18,29	19,35	18,15
1844/45	16,60	16,77	17,61	17,58	17,61	17,80	17,32	17,36	17,54	17,03	17,03	17,03
1845/46	17,11	15,65	15,48	15,74	15,91	16,06	16,25	16,25	15,98	14,23	15,78	15,48
1846/47	14,66	14,88	17,72	18,36	18,53	19,16	21,33	25,54	24,85	25,35	27,56	26,10
1847/48	23,78	20,70	21,76	21,80	22,16	24,86	22,27	22,74	23,69	23,36	18,75	17,41
1848/49	17,72	16,34	16,77	17,12	17,67	16,77	15,69	15,67	16,21	16,64	15,91	16,17
1849/50	16,16	16,34	17,11	17,03	16,35	15,58	15,52	15,48	15,22	15,29	14,96	14,92
1850/51	13,37	12,38	12,87	14,36	14,15	14,37	14,66	14,75	14,88	14,71	15,14	16,64
1851/52	17,46	15,95	15,82	16,12	15,78	15,57	16,25	17,03	16,68	16,45	16,00	15,48
1852/53	15,22	14,13	14,53	15,31	15,63	15,95	17,03	17,67	19,26	19,35	18,43	19,61
1853/54	18,75	15,39	16,64	19,69	22,19	21,93	23,90	24,96	24,60	24,68	24,34	24,57
1854/55	23,65	19,18	20,55	19,45	20,30	22,36	23,82	24,96	23,48	22,78	23,82	26,75
1855/56	26,32	20,47	22,79	24,60	24,38	24,55	25,50	24,96	24,08	23,65	22,96	24,67
1856/57	24,51	24,08	25,06	26,32	27,61	27,52	29,07	29,32	28,25	28,90	29,41	30,19
1857/58	29,84	24,17	25,06	23,05	22,25	19,61	18,83	19,74	19,87	18,67	18,23	18,66
1858/59	18,58	15,96	16,12	16,43	17,22	17,20	16,77	17,03	17,03	17,63	19,74	20,81
1859/60	19,09	17,54	18,77	20,12	22,53	20,30	21,38	21,07	20,81	20,70	20,55	19,26
1860/61	19,06	18,92	21,07	22,02	20,70	21,24	21,24	21,67	22,02	22,64	21,67	21,76
1861/62	20,98	21,93	24,91	24,68	24,51	24,57	24,51	24,67	22,02	27,18	27,18	28,73
1862/63	27,43	25,54	26,12	25,54	25,11	24,77	25,37	24,86	23,99	24,94	24,42	24,77
1863/64	24,25	23,05	23,56	23,22	21,48	21,16	23,56	22,64	23,22	23,39	23,22	23,05
1864/65	21,16	18,40	19,54	20,12	18,92	18,92	18,96	18,00	17,54	18,40	18,58	18,58
1865/66	18,58	19,26	20,47	21,67	20,81	20,64	20,21	20,12	20,12	19,54	21,33	21,67
1866/67	21,28	20,64	22,53	23,22	23,03	23,22	23,22	23,61	24,08	24,38	24,25	24,77
1867/68	23,91	24,42	26,51	26,14	26,66	27,67	27,86	30,27	31,99	29,07	32,16	33,48
1868/69	29,58	26,32	26,14	23,74	22,83	21,67	21,67	22,06	21,67	21,48	20,47	19,26
1869/70	17,54	16,64	20,12	20,12	20,12	20,81	20,12	20,12	20,64	21,33	19,95	25,11
1870/71	24,08	24,94	23,22	23,22	23,74	24,42	24,77	25,35	25,97	25,63	25,46	24,38
1871/72	24,77	23,31	23,56	24,44	24,68	24,77	25,54	25,93	26,06	25,76	25,63	33,28
1872/73	27,69	23,48	22,06	22,96	23,80	24,12	23,99	23,88	24,08	24,34	25,11	24,57
1873/74	23,22	22,96	23,03	22,79	20,03	21,76	22,62	23,00	23,90	24,34	24,25	24,86
1874/75	25,46	24,77	23,03	25,11	23,90	23,61	23,22	23,41	20,64	23,22	23,22	22,27
1875/76	21,67	21,67	21,93	21,67	21,62	21,67	21,67	21,67	21,76	21,76	22,10	22,35
1876/77	22,54	21,41	21,16	21,38	21,07	21,16	21,50	21,58	21,67	21,77	23,74	23,65
1877/78	23,22	22,88	23,82	23,91	24,21	24,17	23,99	24,77	24,55	26,03	26,32	26,81
1878/79	28,38	25,28	25,15	25,20	21,67	25,03	25,03	24,86	26,23	26,83	28,38	27,48
1879/80	26,23	26,66	27,38	28,04	28,12	28,73	30,01	30,77	30,01	29,41	29,41	30,27
1880/81	29,58	24,48	24,25	24,77	23,90	24,25	24,08	23,90	23,22	22,96	22,83	21,89
1881/82	21,67	22,53	23,61	24,51	24,94	25,11	25,64	26,41	26,51	28,15	29,41	29,41
1882/83	29,61	26,57	26,66	27,77	27,69	26,75	26,80	26,32	26,32	26,43	25,93	26,32

*El precio del trigo en España (1814-1883)*

<b>Fraga</b>	jul	ago	sep	oct	nov	dic	ene	feb	mar	abr	may	jun
1821/22					22,83	24,53	24,53	24,53	23,79	22,30		
1822/23	23,54	23,97	23,35	25,96	27,88	27,11	28,16	28,57	28,87	29,24	32,46	24,21
1823/24	18,03	18,71	17,14	18,25	19,73	24,55	19,19	20,24	20,50	21,88	25,71	23,66
1824/25	22,30	24,39	25,15	26,51	25,79	25,77	25,83	26,76	26,76	27,67	26,55	23,29
1825/26	20,32	18,58	20,06	20,46	21,00	24,67	23,70	24,24	23,85	24,21	23,85	22,81
1826/27	19,35	19,30	19,94	20,07	20,20	20,63						
1827/28							17,84	17,84	17,84			
1828/29	17,84	17,84	17,49	17,47	16,79	17,17	17,84	17,84	17,84	16,61	16,48	15,41
1829/30	13,75	12,73				12,89	12,96	12,27	12,89	15,98	15,67	
1830/31	14,00	13,66	13,88	13,94	15,45	15,61	15,36	14,50	14,50	14,31	14,16	13,38
1831/32	13,38	14,06	15,19	16,17		17,28	17,47	17,84				
1832/33							16,45	16,17	15,49			
1833/34	15,49	16,35	16,73	16,73	16,54	15,99	16,17	16,52	17,28	17,97	18,27	18,54
1834/35	18,83	19,83	20,01	20,07	21,68	22,35	24,53	25,37	25,19	24,97	26,51	27,74
1835/36	25,65	25,09	25,30	25,46	26,06	26,82	28,43	27,88	28,00	29,24	30,46	26,14
1836/37	20,55	19,44	19,72	20,32	21,19	22,30	23,07	23,63	24,59	23,85	24,16	25,44
1837/38	25,09	25,65	26,02	28,09	29,24	29,55	29,55	30,11	31,10	33,24	34,51	24,72
1838/39	19,44	19,58	20,94	21,19	21,26	20,69	20,63	20,70	20,69	19,24	17,59	16,73
1839/40	15,86	16,48	16,59	17,04	16,73	16,17	16,73	16,17	16,17	15,49	15,36	15,05
1840/41	15,05	15,05	15,05	15,05	16,73	17,84	15,67	15,05	15,05	15,61	17,28	16,17
1841/42	17,28	17,84	17,84	19,51	20,07	20,07	22,05	22,30	22,30	21,93	22,30	20,07
1842/43	17,28	16,17	16,17	16,17	17,28	17,72	20,63	20,63	20,63	21,74	21,74	21,74
1843/44	17,28	16,17	16,17			16,04	17,28	16,17	16,17	15,05	15,05	
1844/45	15,05	16,17	16,73			16,73	16,73	16,73	17,28	17,04	17,28	
1845/46	16,17	15,05	15,05	15,05	15,05	16,79	17,04	16,69	16,38	16,76	17,16	16,73
1846/47	17,72	18,46	18,96	20,63	20,91	21,19	23,73	24,95	29,12	30,94	30,73	30,51
1847/48	27,38	26,20	26,02	26,64	26,20	26,02	27,94	28,75	27,28	23,17	19,48	18,54
1848/49	17,16	15,73	15,61	16,13	17,10	17,53	16,73					
1849/50												
1850/51												
1851/52												
1852/53												
1853/54												
1854/55												
1855/56												
1856/57					31,08	27,09	28,78	27,57	29,73	27,03		
1857/58	27,57	27,03	24,05	24,59	23,78	19,46	22,70	22,16	21,62			

Gerona	jul	ago	sep	oct	nov	dic	ene	feb	mar	abr	may	jun
1814/15	30.24	28.82	25.16	26.94	28.19	27.57	27.57	28.19	27.57	30.07	31.63	30.70
1815/16	35.08	35.71	37.59	35.08	35.71	34.46	37.59	40.40	42.39	40.10	38.84	37.59
1816/17	30.07	28.19	28.19	28.82	29.45	34.76	35.71	35.08	37.59	41.35	39.47	39.47
1817/18	41.35	41.35	40.10	40.10	39.47	40.72	41.35	38.22	35.08	33.83	28.82	28.19
1818/19	24.43	24.11	22.86	23.18	23.18	22.55	22.55	23.81	23.81	23.81	21.61	21.30
1819/20	21.30	20.05	18.80	18.80	18.80	18.80	20.05	20.05	20.05	21.93	21.30	20.05
1820/21	18.80	20.05	20.67	20.35	20.67	20.67	20.98	21.93	21.93	21.93	21.61	20.05
1821/22	20.05	18.80	18.80	20.05	20.67	21.30	21.30	23.81	24.43	25.69	25.69	27.57
1822/23	27.57	26.94	22.55	25.06	26.31	28.19	28.82	28.82	28.82	28.82	24.43	25.37
1823/24	25.99	19.35	19.58	19.88	20.02	19.25	19.34	19.34	19.42	18.63	20.35	20.83
1824/25	19.95	20.67	20.35	21.51	21.93	22.76	24.31	25.06	25.06	24.02	25.37	23.18
1825/26	20.55	20.05	20.05	20.05	21.30	21.80	21.93	21.93	21.93	21.93	23.10	23.79
1826/27	23.56	23.81	22.43	21.93	22.55	22.55	22.86	23.49	23.81	23.81	23.64	22.55
1827/28	21.61	21.45	20.35	20.67	20.98	22.05	22.08	21.93	21.55	21.30	21.05	20.05
1828/29	20.35	20.80	20.20	20.35	20.55	20.67	20.67	20.67	20.67	20.67	20.67	20.51
1829/30	20.05	20.05	18.39	18.11	18.80	18.17	18.04	17.93	18.17	17.85	18.67	18.17
1830/31	17.67	17.54	17.54	17.54	18.63	18.63	18.63	18.63	18.63	18.63	18.54	18.48
1831/32	18.78	19.25	19.10	18.91	19.21	20.05	20.51	21.76	21.61	21.93	23.72	23.31
1832/33	21.93	20.27	19.59	20.35	20.74	20.67	20.59	20.67	20.80	20.67	20.59	20.30
1833/34	20.35	19.85	19.10	19.10	19.85	18.50	19.34	19.25	19.60	20.12	21.55	19.88
1834/35	20.05	20.48	21.06	21.30	21.55	22.32	24.87	25.21	26.94	28.35	27.82	25.87
1835/36	25.13	24.06	23.21	23.81	23.10	23.58	25.81	26.08	25.65	25.73	25.17	24.38
1836/37	21.86	21.84	21.84	22.68	23.58	23.24	23.39	23.81	24.53	24.21	23.36	23.32
1837/38	24.52	23.96	22.74	23.64	24.32	24.06	24.89	25.99	25.94	25.60	26.94	25.55
1838/39	25.13	25.83	26.12	27.09	27.72	27.05	27.16	27.48	27.25	26.62	26.77	25.80
1839/40	25.03	24.17	24.82	24.49	23.43	22.08	22.03	23.31	23.10	22.26	21.43	20.99
1840/41	20.20	19.67	19.42	19.92	19.92	19.73	19.80	19.81	19.73	19.10	19.17	20.35
1841/42	22.05	21.30	20.44	21.23	21.38	21.69	21.69	22.60	22.98	23.90	24.20	23.27
1842/43	22.47	22.39	22.58	23.09	23.32	22.96	22.95	22.89	22.73	22.37	22.17	22.14
1843/44	22.20	21.43	21.38		21.55	21.00	21.05	20.96	21.83	21.93	21.72	21.39
1844/45	20.94	21.48	22.19	22.02	21.55	21.21	21.45	21.29	21.45	21.27	21.70	21.95
1845/46	21.86	21.04	19.52	19.74	20.11	20.02	20.02	20.05	20.49	20.69	21.50	20.83
1846/47	21.82	21.58	22.18	24.13	24.17	24.52	26.37	27.17	30.09	31.25	31.74	29.28
1847/48	25.38	26.26	25.46	25.78	26.80	26.99	28.27	29.10	27.80	25.65	23.74	22.22
1848/49	21.83	21.89	20.47	20.61	20.65	20.18	20.40	20.61	21.54	20.90	21.21	21.10
1849/50	21.28	20.42	19.70	19.95	20.32	19.82	20.24	20.12	20.02	19.92	19.51	19.11
1850/51	18.23	17.60	18.14	18.39	19.47	19.44	19.60	20.64	20.48	20.52	20.35	19.80
1851/52	20.16	20.05	20.16	20.97	20.99	21.34	21.73	21.53	22.25	22.83	21.76	20.45
1852/53	19.98	19.68	19.24	19.53	19.24	18.71	18.49	18.29	17.59	17.68	17.16	18.77
1853/54	19.97	21.66	23.20	24.03	24.92	26.39	25.79	26.94	28.04	27.56	26.02	25.06
1854/55	24.88	23.97	23.68	24.74	26.16	26.87	27.27	26.83	25.82	25.02	26.04	26.23
1855/56	26.00	26.33	26.53	26.74	26.77	27.04	27.36	26.49	25.87	25.79	27.98	27.15
1856/57	31.00	30.05	29.13	30.32	32.04	31.57	32.04	33.12	31.77	29.44	30.27	28.91
1857/58	26.27	22.66	22.38	21.67	21.37	21.12	19.58	19.93	20.12	20.64	20.88	20.68
1858/59	20.47	20.56	20.72	20.65	21.02	19.60	21.31	22.05	22.09	22.38	25.49	24.93
1859/60	23.17	22.62	22.15	24.47	23.45	23.49	24.76	25.30	25.73	26.00	24.89	23.59
1860/61	24.18	22.81	23.00	23.80	24.82	24.67	24.15	24.58	24.82	24.34	24.50	24.61
1861/62	20.43		22.42	28.19	27.63	27.74	29.42	28.68	28.11	26.75	26.35	24.74
1862/63	25.70	26.45	25.11	24.98	24.55	23.86	23.71	23.32	22.99	23.97	25.36	25.38
1863/64	24.20	24.20	23.51	23.38	22.65	22.89	22.60	23.13	23.45	23.05	23.40	23.83
1864/65	23.92	22.27	23.02	23.58	23.86	22.92	23.32	23.80	23.56	24.42	24.28	23.80
1865/66	23.15	23.69	22.79	22.70	22.14	22.04	22.03	21.71	21.46	21.37	21.21	21.61
1866/67	21.84	21.90	22.49	21.76	22.89	23.92	24.20	26.16	26.58	26.99	28.03	27.37
1867/68	27.04	27.97	26.43	28.41	30.07	32.37	31.89	33.49	35.82	35.26	33.80	28.68
1868/69	27.87	27.95	24.50	24.42	24.58	23.37	22.81	22.08	21.12	21.77	19.86	18.72
1869/70	20.24	19.76	19.92	20.08	20.88	21.69	21.77	21.21	20.48	20.56	20.00	19.60
1870/71	21.85	22.41	21.53	21.59	22.17	24.29	25.70	25.70	26.51	26.83	27.63	27.55
1871/72	29.34	25.89	25.90	25.47	24.52	24.49	24.71	24.38	24.42	24.77	24.94	24.25
1872/73	22.79	21.37	21.69	22.32	22.92	21.99	21.86	21.33	21.38	23.33	22.81	21.27
1873/74	20.66	20.87	21.34	21.41	21.59	22.92	22.69	24.37	24.37	23.12	21.25	
1874/75		20.00	18.75	17.75	20.93	20.00	20.00	20.00	20.25	20.00	22.25	21.75
1875/76	20.00	22.50	22.25	23.75	23.75	22.50	23.75	25.00	22.75	23.75	25.00	23.75
1876/77	23.75	22.50	23.50	25.00	25.00	24.25	24.00	25.00	24.75	26.25	26.75	26.25
1877/78	25.00	25.50	25.00	26.25	25.75	26.25	26.00	25.75	25.50	25.25	25.00	24.75
1878/79	24.50	24.88	24.38	25.00	24.69	24.69	25.25	24.75	23.94	24.38	23.88	22.75
1879/80	22.56	22.31	22.50	23.50	23.75	23.75	24.63	24.75	24.13	24.63	25.13	25.25
1880/81	21.75	21.00	22.38	21.13	20.38	20.63	21.38	21.00	20.75	20.06	22.00	22.13
1881/82	21.56	21.94	24.88	24.63	24.75	24.19	25.00	24.75	26.00	26.63	26.81	26.25
1882/83	26.00	25.75	25.94	25.25	23.50	22.75	22.63	23.00	22.69	22.38	21.75	22.00



*El precio del trigo en España (1814-1883)*

<b>Granada</b>	jul	ago	sep	oct	nov	dic	ene	feb	mar	abr	may	jun
1814/15	37,16	38,96	38,74	38,96	39,64	38,74	36,94	33,56	32,21	32,88	38,96	39,41
1815/16	38,29	36,37	35,58	39,19	41,67	39,19	42,12	42,34	47,30	49,10	47,07	57,21
1816/17	46,40	30,63	32,21	32,21	32,09	30,86	31,31	33,56	34,23	35,36	38,29	37,39
1817/18	30,40	30,86	31,31	31,08	33,78	31,53	31,53	31,53	30,07	30,86	30,40	29,05
1818/19	26,35	24,77	25,11	27,03	27,93	28,04	27,03	25,56	25,90	24,66	23,65	23,20
1819/20	20,72	18,19	17,79	17,57	17,91	17,68	17,34	16,78	16,44	18,02	16,89	16,22
1820/21	15,43	16,55	15,65	16,44	17,12	15,54	15,88	17,57	19,14	19,14	17,79	16,89
1821/22	16,22	14,86	14,64	15,99	16,44	16,44	17,12	18,13	19,82	19,37	19,37	17,34
1822/23	18,47	21,28	19,93	22,52	22,24	22,30	23,09	23,20	22,30	24,32	25,22	25,22
1823/24	23,87	22,52	22,75	23,65	22,97	23,20	22,30	23,20	23,09	25,45	32,21	29,62
1824/25	27,48	28,83	28,60	28,60	29,95	31,08	33,78	33,56	36,26	28,38	32,88	31,98
1825/26	31,19	29,17	26,13	28,60	30,86	29,05	29,95	29,39	29,73	28,83	27,70	28,38
1826/27	25,90	24,55	23,20	24,77	25,90	26,58	26,13	26,58	25,22	23,54	22,41	14,41
1827/28	16,78	14,30	13,96	13,96	13,85	13,51	13,29	13,63	13,29	12,95	13,06	13,96
1828/29	12,27	11,49	12,84	13,29	13,63	12,95	13,29	13,18	12,61	12,44	12,95	13,06
1829/30	15,09	14,64	13,51	13,96	14,41	13,74	13,40	15,20	18,36	19,59	22,07	18,47
1830/31	17,12	18,69	19,59	20,72	21,51	21,17	20,38	19,82	20,50	19,59	19,37	17,79
1831/32	15,99	15,77	16,44	17,57	18,69	18,36	18,02	17,91	17,57	17,57	19,26	18,02
1832/33	16,89	16,10	15,99	16,89	17,57	17,12	16,89	17,45	17,57	16,44	16,22	15,77
1833/34	15,32	15,99	15,99	16,89	17,00	16,22	15,54	17,12	17,34	18,02	19,37	18,47
1834/35	21,17	21,17	23,42	25,45	25,90	25,45	25,45	26,13	29,67	28,15	29,50	27,93
1835/36	18,69	19,59	20,27	21,51	23,87	23,20	23,54	24,55	23,31	21,96	20,95	20,95
1836/37	19,37	18,81	18,47	17,57	17,57	20,04	20,50	18,81	19,37	18,47	22,52	23,42
1837/38	21,85	21,85	21,40	23,20	24,10	23,87	23,76	23,20	23,65	25,22	28,83	25,45
1838/39	21,06	19,59	21,06	21,28	21,73	21,17	21,34	21,40	21,56	20,10	18,07	16,78
1839/40	16,38	15,93	15,54	16,44	16,05	15,77	15,29	15,06	15,12	15,37	14,98	15,15
1840/41	14,44	14,53	14,41	14,36	14,84	14,44	15,17	15,32	15,26	15,74	18,75	17,37
1841/42	16,78	16,86	17,14	18,13	18,81	18,61	17,79	19,03	19,59	20,83	19,26	17,68
1842/43	18,02	18,47	18,24	18,69	18,92	17,45	17,68	17,99	17,74	17,57	16,89	17,29
1843/44	15,91	14,50	14,13	14,55	14,72	14,41	15,57	16,98	17,85	16,53	14,89	14,86
1844/45	14,86	14,47	14,27	15,09	15,34	14,78	14,64	14,47	14,30	13,94	13,71	13,77
1845/46	13,54	12,61	12,30	12,47	12,89	12,44	12,89	14,22	14,10	14,86	14,44	13,51
1846/47	13,88	15,91	16,47	17,76	18,13	19,03	19,31	19,51	23,00	28,55	33,05	32,77
1847/48	23,37	23,31	22,61	22,80	25,51	26,18	26,35	26,13	22,30	21,06	19,93	18,39
1848/49	17,79	15,54	15,16	16,16			17,34	18,81	20,10	17,76	17,62	16,19
1849/50	15,40	15,68	16,27	17,29	17,65	16,69	16,44	16,44	16,84	15,32	14,70	14,64
1850/51	14,81	14,86	15,51	16,53	16,72	16,72	17,00	16,55	16,72	16,61	17,20	18,30
1851/52	18,30	18,58	19,37	21,11	20,64	20,55	20,30	19,74	19,26	17,71	18,21	20,61
1852/53	18,97	17,62	17,45	17,45	17,00	16,22	16,22	16,22				
1853/54							19,09	21,34	23,54	22,83	22,07	19,12
1854/55	17,03	16,27	16,98	18,05	18,07	18,41	18,64	19,65	19,03	18,95	18,47	18,21
1855/56	17,57	17,34	20,29	23,23	26,18	29,12						
1856/57							34,74	37,61	33,70	34,37	37,39	36,65
1857/58	30,86	28,52	28,29	30,49	25,90	25,96	25,51	24,80	23,51	23,03	25,42	25,03
1858/59	23,42	22,92	22,66	21,96	21,82	22,10	22,24	24,83	25,34	27,98	26,80	25,62
1859/60	24,04	22,75	23,48	25,45	27,17	26,97	26,66	25,96	27,22	26,63	24,72	25,45
1860/61	23,93	24,89	25,45	26,97	26,24	26,01	25,82	26,13	26,29	26,04	25,22	23,85
1861/62	23,09	23,42	23,37	23,93	24,15	23,79	23,09	22,24	21,68	20,50	20,04	20,72
1862/63	22,75	21,17	21,62	22,80	23,20	22,63	22,97	24,44	25,84	27,14	27,70	26,86
1863/64	23,54	23,76	24,49	26,24	25,79	26,07	26,18	26,75	26,69	26,18	24,27	24,15
1864/65	24,38	22,86	23,03	23,82	23,37	23,37	23,27	23,17	23,17	23,17	22,28	22,09
1865/66	22,09	22,52	22,52	22,52	22,52	22,13	21,73	22,13	22,24	22,52	22,47	23,14
1866/67	23,42	21,06	20,72	21,40	21,85	22,47	23,61	24,76	25,90	26,21	26,52	26,83
1867/68	27,14	30,29	29,28	32,77	34,63	37,53						
1868/69												
1869/70	21,76	23,85	19,84	21,12	22,26	19,84	20,38	20,61	20,04	20,16	20,50	20,12
1870/71	20,51	20,05	20,20	21,68	22,43	21,90	22,21	23,81	24,91	25,37	25,48	24,13
1871/72	23,95	23,42	22,52	22,07	22,07	22,90	22,32	21,87	26,92	21,03	20,05	19,28
1872/73	18,32	17,91	17,71	16,90	17,17	17,13	17,60	17,39	16,88	16,85	16,81	16,29
1873/74	15,77	15,77	16,14	18,74	20,27	17,57	19,44	19,62	25,68	21,24	22,13	22,36
1874/75	23,87	25,45	22,90	22,97	24,77	25,00	25,22	25,22	25,30	25,30	25,00	24,14
1875/76	24,91	23,26	22,50	22,91	23,40	23,85	23,45	23,42	23,22	22,50	23,36	23,36
1876/77	22,37	21,29	20,20	21,34	20,84	20,34	20,34	22,00	20,18	22,62	22,32	22,26
1877/78	22,25	21,71	22,82	23,95	24,02	24,25	23,48	24,82	23,48	27,03	26,31	25,13
1878/79	26,11	26,12	26,76	29,40	27,03	26,13	26,10	26,07	28,59	31,11	33,63	31,98
1879/80	25,23	23,36	24,13	24,90	25,65	26,32	26,32	27,07	27,82	23,36	21,99	20,62
1880/81	21,10	21,10	22,74	22,83	21,97	22,83	22,83	20,81	31,50	20,55	23,60	23,60
1881/82	23,60	24,32	25,04	27,19	29,35	31,50	29,75	27,69	27,69	29,73	31,77	30,54
1882/83	29,25	30,98	31,30	31,93	26,86	26,86	26,86	26,86	32,26	32,05	32,05	32,05

León	jul	ago	sep	oct	nov	dic	ene	feb	mar	abr	may	jun
1828/29							13,23	13,46	13,03	12,60	11,71	11,39
1829/30	11,39	11,35	11,37	11,27	11,15	10,79	10,56	10,01	10,01	9,84	10,00	10,78
1830/31	10,79	10,98	11,73	11,43	11,84	11,95	12,02	12,62	12,83	11,39	11,50	11,27
1831/32	11,48	14,48	14,11	14,13	18,77	16,81	15,68	15,15	18,67	16,85	17,04	17,35
1832/33	16,82	15,40	15,38	17,33	16,76	17,58	18,81	17,82	16,83	16,57	14,69	17,81
1833/34	18,43	17,04	16,63	16,95	16,93	16,82	17,01	16,82	17,47	17,89	17,18	16,50
1834/35	16,76	16,76	15,72	16,14	17,35	17,66	17,14	17,64	17,10	16,24	15,72	15,96
1835/36	15,47	15,03	14,99	15,99	16,37	17,08	16,80	16,54	17,39	18,50	19,65	17,73
1836/37	16,76	18,89	17,28	21,17	19,08	18,00	20,58	19,48	19,31	20,67	20,65	21,68
1837/38	22,64	21,11	19,94	20,17	21,17	20,28	21,26	21,40	21,11	20,32	19,84	19,12
1838/39	15,89	15,78	15,62	17,54	17,34	17,39	17,56	18,51	19,00	17,60	17,39	17,50
1839/40	15,43	14,17	12,77	12,29	12,14	12,04	12,19	12,25	11,99	11,94	11,56	12,25
1840/41	12,94	13,44	12,75	13,06	12,86	12,02	12,75	11,99	12,14	12,81	11,48	11,94
1841/42	11,91	11,52	12,56	13,94	14,93	13,29	12,83	12,94	13,48	12,94	13,80	15,55
1842/43	15,63	16,05	14,41	16,28	16,89	16,39	17,39	17,26	17,81	18,81	18,50	19,41
1843/44	20,27	18,77	18,08	18,29	19,08	19,58	19,69	19,80	19,31	19,63	18,96	19,19
1844/45	18,89	16,20	16,95	19,73	16,58	14,32	14,63	14,49	15,36	15,59	15,24	15,49
1845/46	15,40	15,17	14,28	14,40	14,74	15,17	14,48	14,62	14,84	13,90	13,56	13,72
1846/47	13,02	13,17	13,17	15,09	15,75	15,78	16,24	16,65	19,84	21,01	22,99	23,60
1847/48	22,11	20,28	18,89	20,07	18,81	18,27	18,39	18,64	18,96	17,77	15,63	17,04
1848/49	15,93	16,66	16,05	16,82	17,93	16,62	15,28	14,93	15,32	15,83	14,63	14,17
1849/50	13,80	12,48	12,21	12,98	12,58	11,45	11,33	11,56	11,79	11,60	11,45	11,37
1850/51	11,25	11,22	10,53	12,21	12,56	12,81	13,06	13,03	12,85	12,37	11,91	11,82
1851/52	12,10	11,27	10,74	11,33	11,37	11,25	11,37	11,63	11,91	11,15	11,16	11,31
1852/53	11,37	11,48	12,14	12,77	12,32	12,21	12,98	12,75	12,71	13,56	13,16	13,31
1853/54	13,48	13,29	13,63	16,85	16,89	17,22	18,81	20,28	20,67	20,67	20,13	21,05
1854/55	19,13	17,14	15,68	17,69	18,37	18,20	19,29	19,41	19,52	19,15	19,13	18,90
1855/56	17,95	17,37	19,29	20,28	19,59	20,90	19,59	19,59	18,46	18,71	23,59	23,97
1856/57	26,44	28,62	27,65	36,69	36,16	38,56	40,82	44,51	39,02	39,41	41,22	41,64
1857/58	33,26	22,15	21,70	21,85	18,58	16,74	15,99	16,72	15,74	14,70	15,54	18,89
1858/59	18,84	17,79	17,19	17,04	15,88	14,53	15,04	16,33	16,82	17,82	17,71	18,44
1859/60	16,07	15,09	14,39	15,69	17,02	15,92	16,98	17,57	17,57	17,23	17,39	15,97
1860/61	15,71	14,59	15,72	16,54	16,47	16,94	17,69	17,37	17,57	17,57	17,09	19,62
1861/62	20,32	20,27	21,62	22,90	23,57	22,89	22,90	19,65	21,85	22,30	21,60	21,65
1862/63	20,82	19,85	21,62	21,62	21,62	20,04	18,97	18,92	18,99	20,04	21,95	24,69
1863/64	24,85	24,40	22,32	23,72	22,63	21,09	20,89	21,51	22,64	22,52	22,80	22,82
1864/65	21,42	19,22	16,89	17,36	18,24	17,09	16,22	16,22	15,86	16,21	15,94	15,77
1865/66	15,32	15,99	14,86	14,86	14,59	14,19	14,19	14,86	15,77	15,93	16,22	16,96
1866/67	18,92	16,74	17,51	22,70	21,09	21,14	23,95	23,59	23,42	23,42	22,82	25,68
1867/68	23,42	21,40	20,77	22,37	23,42	24,44	26,72	28,63	32,94	33,73	36,23	34,63
1868/69	33,45	28,68	27,98	28,88	28,09	27,32	25,85	23,65	23,12	22,80	19,92	18,78
1869/70	18,14	16,41	16,59	17,27	15,73	14,86	15,39	16,24	15,99	17,57	17,91	19,74
1870/71	18,79	19,17	18,63	18,77	20,27	18,31	18,02	19,85	21,36	22,19	21,02	21,28
1871/72	20,04	17,57	16,32	18,95	18,79	19,52	19,39	19,59	19,59	19,51	19,19	18,74
1872/73	18,86	16,69	18,18	18,47	17,12	16,12	16,14	15,99	15,99	16,22	15,32	14,86
1873/74	15,51	15,32	15,32	16,01	16,74	15,99	16,41	17,56	17,57	18,47	18,47	18,47
1874/75	19,59	18,92	16,89	16,29	15,32	14,71	14,34	14,86	14,86	14,86	14,41	15,80
1875/76	15,63	15,62	15,32	15,32	15,20	14,86	14,74	16,08	16,90	17,12	16,96	16,89
1876/77	16,79	16,24	14,24	14,86	15,39	15,54	15,50	15,09	15,99	16,12	19,82	19,07
1877/78	18,92	20,00	20,27	20,04	20,27	20,27	20,57	20,95	21,64	21,62	21,57	20,84
1878/79	19,82	17,12	17,28	19,19	19,97	20,27	21,17	21,62	22,77	23,17	24,40	24,44
1879/80	25,00	25,97	26,35	26,55	25,68	25,68	28,38	28,83	28,03	26,27	26,35	25,59
1880/81	25,02	19,17	19,72	19,14	17,57	17,57	17,12	18,25	18,47	18,50	18,92	19,31
1881/82	21,04	22,52	22,97	24,32	24,32	23,42	24,32	24,32	24,32	25,22	25,66	23,35
1882/83	22,41	20,72	21,62	21,62	22,52	21,55	20,72	20,72	20,72	21,62	20,94	20,52

*El precio del trigo en España (1814-1883)*

<b>Lérida</b>	jul	ago	sep	oct	nov	dic	ene	feb	mar	abr	may	jun
1814/15	36,23	35,88	35,28	35,28	31,83	31,22	31,57	31,57	32,00	31,57	35,71	34,76
1815/16	31,40	30,97	35,36	35,28	36,83	38,04	42,61	42,26	44,16	44,85	42,87	37,87
1816/17	35,54	33,04	33,38	32,69	32,60	35,36	37,18	36,14	36,57	40,28	41,40	37,61
1817/18	35,45	37,87	39,76	38,99	39,50	39,16	39,25	37,43	35,36	35,97	34,76	32,17
1818/19	25,62	26,22	26,74	27,60	30,02	29,15	29,33	30,10	29,93	29,84	30,28	26,05
1819/20	21,30	21,05	20,87	20,44	18,98	17,85	19,84	20,79	20,87	20,36	19,32	19,67
1820/21	19,49	19,41	19,92	18,98	19,67	15,18	20,70	20,79	20,79	21,05	19,92	19,06
1821/22	18,29	18,63	20,61	21,22	21,22	23,12	23,12	23,12	25,19	26,22	24,84	24,84
1822/23	24,15	23,46	26,91	28,98	30,36	31,74	31,66	30,71	31,74	30,36	32,43	28,12
1823/24	20,27	20,18	19,32		20,01	20,70	22,08	21,39	22,08	22,08	24,67	24,84
1824/25	24,15	26,91	26,22	27,60	27,26	25,88	25,88	26,97	26,97	26,97	26,61	24,12
1825/26	20,41	19,53	20,70	20,70	20,70	23,16	22,48	22,48	22,48	22,48	22,48	22,14
1826/27	20,72	20,70	21,10	20,70	20,70	22,65	22,48	22,48	22,48	22,48	21,59	19,58
1827/28	17,98	17,98	17,29	18,97	19,53	19,53	19,77	19,77	17,98	17,98	17,98	17,71
1828/29	16,62	18,56	19,23	19,06	19,32	19,06	18,98	18,98	17,25	17,16	16,56	16,99
1829/30	15,18	14,92	14,49	14,23	13,28	13,02	13,28	13,28	13,89	14,75	16,99	15,61
1830/31	14,84	15,01	15,18	15,61	17,08	15,53	15,18	15,96	15,44	14,49	14,06	13,80
1831/32	13,80	14,32	15,53	15,87	17,77	18,46	18,20	18,29	18,63	22,00	22,08	21,30
1832/33	18,63	17,85	17,94	18,29	20,36	19,49	19,23	18,54	18,20	17,60	17,68	16,30
1833/34	16,22	17,94	17,94	17,42	16,73	16,91	17,77	17,77	17,25	19,67	20,27	19,92
1834/35	21,39	22,60	22,43	21,48	22,94	24,15	24,93	26,48	27,17	29,33	31,05	29,67
1835/36	27,95	28,98	27,00	28,29	28,81	28,98	29,21	29,44	29,90	31,22	30,82	26,34
1836/37	20,47	20,47	21,16	21,05	21,39	22,43	23,92	25,30	25,76	26,11	26,34	26,57
1837/38	27,37	26,34	27,83	28,29	29,67	29,90	30,36	31,28	33,35	34,27	35,65	26,91
1838/39	20,36	20,47	22,66	21,85	22,77	21,62	22,08	22,08	22,08	21,28	19,44	18,63
1839/40	17,48	18,98	19,09	18,75	18,75	18,17	18,40	18,40	18,29	18,52	16,79	17,37
1840/41	17,48	16,22	15,41	16,79	18,17	18,29	17,83	17,14	16,33	16,79	17,60	17,71
1841/42	18,75	20,24	18,86	18,86	19,55	19,78	21,74	21,62	22,89	23,69	21,74	21,05
1842/43	20,82	21,39	22,66	22,89	21,85	21,97	20,36	19,90	19,55	18,29	21,16	22,08
1843/44	21,16	18,40	17,14	17,94	17,48	17,71	17,25	20,01	20,47	19,55	18,63	18,40
1844/45	17,48	18,63	18,63	18,52	17,25	17,02	16,45	16,56	16,33	16,33	16,56	17,25
1845/46	16,10	15,64	15,87	16,33	16,56	16,56	17,94	17,48	17,25	17,71	17,71	17,25
1846/47	18,86	20,01	20,93	20,70	22,66	22,31						

Lorca	jul	ago	sep	oct	nov	dic	ene	feb	mar	abr	may	jun
1828/29										16,55	16,84	15,50
1829/30	13,01	14,68	15,09	14,58	14,55	14,02	13,51	13,79	15,36	17,34	19,05	17,23
1830/31						18,47	19,54	19,48	18,52	18,19	16,50	15,32
1831/32	17,12	17,06	18,52	18,09								
1832/33							16,67	16,44	15,82	15,54	14,13	12,44
1833/34	13,46	13,96	14,25	15,03	15,37	13,57	14,36	14,36	13,23	14,25	15,26	15,15
1834/35	17,45	17,57	18,24	19,43	21,17	21,17	21,06	21,51	24,10	24,72	24,04	19,59
1835/36	19,59	21,28	21,68	21,68	22,13	22,35	22,52	22,41	22,47	23,42	22,24	20,55
1836/37	17,68	17,45	17,68	17,45	18,07	19,03	21,56	21,40	20,95	20,72	21,34	24,89
1837/38	22,02	23,93	24,04	26,24	26,69	27,08	28,55	28,49	29,56	30,91	29,17	19,71
1838/39	21,11	22,58	23,14	23,99	24,10	24,04	24,21	23,54	22,92	22,18	19,88	18,81
1839/40	18,41	17,51	16,95	18,02	18,24	17,91	17,45	18,30	17,85	17,12	17,00	18,19
1840/41	17,96	17,74	17,06	17,06	18,07	18,02	18,02	17,57	17,45	18,75	22,52	22,75
1841/42	22,80	23,59	22,86	22,80	22,63	23,87	24,10	23,93	24,55	25,22	25,45	24,55
1842/43	23,20	23,82	24,77	27,14	27,48	23,42	23,87	24,32	24,83	25,22	25,00	19,71
1843/44	18,07	18,64	19,82	19,59	19,82	17,51	18,19	19,37	19,37	19,37	18,02	17,91
1844/45	15,32	14,41	13,96	15,32	17,12	18,02	17,57	17,12	16,67	17,12	17,12	17,12
1845/46	17,12	16,44	16,22	16,44	14,86	13,96	16,67	17,12	17,12	21,62	20,50	17,12
1846/47	19,82	21,62	21,62	22,52	23,42	23,87	22,97	25,68	30,63	35,58	32,43	26,58
1847/48	22,97	24,32	24,55	24,32	24,32	24,77	26,13	27,03	27,25	23,42	19,82	18,24
1848/49	17,12	15,77	15,77	17,12	18,47	18,92	19,82	19,82	21,17	20,04	18,69	18,24
1849/50	18,24	19,14	19,37	19,82	19,82	19,37	19,82	20,72	19,37	19,37	18,02	17,57
1850/51	18,02	18,47	18,47	19,37	19,37	19,37	19,37	19,37	19,37	19,37	20,50	21,17
1851/52	18,02	16,22	17,12	18,02	19,82	19,82	19,37	18,24	17,57	16,67	15,77	15,32
1852/53	13,51	13,06	13,06	13,06	13,06	13,06	14,86	16,67	16,67	16,67	16,67	16,67
1853/54	16,67	16,22	17,12	18,92	18,92	18,92	17,12	17,12	20,72	21,17	19,37	16,67
1854/55	16,22	15,99	15,32	16,22	19,82	22,52	22,07	21,62	20,72	20,27	20,04	20,72
1855/56	20,95	22,52	22,75	24,46	23,71	22,97	21,62	21,85	21,62	21,40	23,42	22,80
1856/57	24,04	25,56	24,04	26,58	32,83	34,46	33,11	33,56	30,29	31,31	33,62	31,98
1857/58	30,95	28,40	28,22	32,13	30,63	25,52	22,39	21,43	20,11	19,37	22,56	20,99
1858/59	18,64	18,02	18,02	17,57	17,57	16,69	18,69	21,11	20,87	24,44	23,37	22,52
1859/60	21,45	22,07	23,25	25,73	27,25	28,72	27,93	26,77	29,28	29,13	27,53	27,25
1860/61	26,41	27,20	27,93	30,01	29,73	27,33	26,84	27,93	29,29	29,95	28,12	25,64
1861/62	22,52	23,42	23,09	26,17	27,03	26,63	24,67	23,74	23,10	23,50	23,42	20,22
1862/63	21,32	21,40	20,04	20,78	20,72	20,72	22,75	22,75	23,42	25,22	24,55	22,30
1863/64	21,40	22,07	22,97	23,20	23,42	22,75	22,07	22,07	21,62	21,85	21,62	20,50
1864/65	20,04	19,59	19,59	19,14	19,37	18,24	19,14	19,48	19,82	19,82	19,59	19,37
1865/66	19,14	18,92	18,81	19,03	19,18	19,37	19,71	19,71	20,16	20,04	19,59	19,71
1866/67	19,82	19,71	20,27	20,27	20,27	20,50	21,56	22,63	23,09	25,45	33,22	33,90
1867/68	33,67	33,45	33,22	34,46	35,08	33,50	33,39	33,78	33,45	32,88	32,88	30,74
1868/69	28,54	27,76	28,02	26,32	26,35	26,24	26,15	26,21	25,62	22,04	22,75	22,66
1869/70	22,01	20,04	21,70	22,11	22,52	21,99	21,85	21,62	21,68	25,50	24,89	22,41
1870/71	20,67	20,65	19,95	19,95	20,67	21,75	20,04	21,84	22,52	22,29	21,39	21,62
1871/72	22,52	22,26	22,07	22,07	22,07	22,07	21,85	21,84	21,84	22,07	22,29	
1872/73					18,46	18,46	19,37	19,86	19,36	19,02	18,69	18,69
1873/74	18,69	18,69	18,69	19,86			20,10	20,08	19,82	23,41	23,41	23,42
1874/75	29,35	30,70	25,27	25,48	25,68	25,23	25,53	26,59	26,58	27,03	25,23	
1875/76		23,81	23,42	25,00	25,00	25,12	25,23	23,62			25,28	26,40
1876/77	25,62	25,25	25,24	25,28	25,22	21,53	21,52	21,53	21,53	26,27	26,39	25,36
1877/78	24,32	21,56	21,56	21,53	21,52	25,27	24,21	24,74	28,42	27,39	26,70	21,87
1878/79	20,91	21,37	21,74	23,92	24,36	24,61	24,61	24,74	24,62	24,99	25,49	25,45
1879/80	25,37	25,93	26,31	26,91	27,50	23,37	25,50	25,60	25,75	24,75	25,89	25,51
1880/81	24,00	21,12	21,12	19,25	19,25	19,25	19,25	19,25	18,25	18,25	19,25	19,25
1881/82	19,25	24,75	24,75	24,00	24,00	24,00	24,75	24,75	27,25	28,87	28,87	28,00
1882/83	27,00	28,87	28,87	28,87	30,00	30,00	30,00	30,00	30,00	28,87	28,87	28,87

*El precio del trigo en España (1814-1883)*

<b>Mérida</b>	jul	ago	sep	oct	nov	dic	ene	feb	mar	abr	may	jun
1816/17	19,82	19,82	19,82	19,82	19,82	18,92	18,92	22,52	25,22	25,22	22,52	19,82
1817/18	18,02	20,72	19,82	19,82	19,82	18,92	19,82	22,52	22,52	19,82	22,52	24,32
1818/19	26,13	22,52	22,52	22,52	22,52	25,22	27,03	28,83	28,83	27,03	24,77	19,82
1819/20	15,32	13,51	14,41	14,41	14,41	13,51	13,51	13,51				
1820/21												
1821/22												
1822/23												
1823/24												
1824/25												
1825/26												
1826/27												
1827/28												
1828/29												
1829/30												
1830/31												
1831/32												
1832/33										13,74	13,74	
1833/34		13,74			13,06	13,06	12,16	12,61	12,61	18,02	19,82	24,32
1834/35	23,87	23,87	24,10	24,55	27,93	26,58	26,58					25,45
1835/36	18,02											
1836/37								11,04	11,04	11,26	14,86	13,06
1837/38	15,99										14,41	
1838/39			12,61	9,68		12,16						
1839/40												
1840/41												
1841/42												
1842/43												
1843/44			9,46				10,36	10,36	10,36	10,81	11,26	
1844/45							9,23	9,01		7,88	8,00	7,88
1845/46	7,58	7,66	6,98	6,98	6,98	6,98	7,88	7,88	7,21	6,53	6,53	7,21
1846/47	10,92	10,59	10,59	11,71	15,54		15,09	16,22	20,27	22,97	32,88	23,87
1847/48	15,32	14,86	16,67	16,22	18,02	18,47	21,85	21,17	18,24	15,99	12,16	11,04
1848/49	11,04	10,59	10,59	11,26	11,37		10,59	12,61	17,12	10,81	11,04	9,46
1849/50	10,36	10,36	10,36	10,13	10,13	10,13	10,02	10,02	10,02	8,33	8,11	8,11
1850/51	8,11	10,02	10,36	11,26	12,16	12,16		11,94	11,94	11,71	11,37	13,29
1851/52	10,81	10,92	11,26	11,71	12,61	13,40	12,50	11,71	11,26	10,70	10,92	11,49
1852/53	11,04	10,70	10,70	10,25	10,13	10,13	9,91	9,91	10,25	10,25	10,13	9,91
1853/54	9,46	10,13	10,70	11,71	12,16	12,05	12,50	13,74	15,09	14,86	12,95	10,70
1854/55	11,04	10,47	9,91	10,36	11,49	12,84	13,51	12,16	12,16	12,16	10,81	10,81
1855/56	10,81	12,16	12,61	13,29	14,64	13,85	15,65	17,12	16,89	18,47	22,30	22,07
1856/57	29,50	31,98	33,56	35,58	44,82	47,07	45,95	52,25	48,20	44,37	43,58	44,03
1857/58	23,20	22,07	22,97	23,42	21,73	17,57	17,57	16,89	14,75	14,86	16,44	17,34
1858/59	15,54	14,86	14,86	15,32	14,64	15,32	17,34	19,37	20,27	21,85	21,40	22,52
1859/60	23,42	20,04	20,50	20,27	23,65	24,77	22,97	22,86	19,82	19,14	18,47	18,02
1860/61	15,54	16,67	17,57	19,14	20,66	19,37	21,85	23,87	23,42	23,20	23,42	23,20
1861/62	22,97	23,65	24,55	25,00	24,55	22,52	22,07	22,07	21,62	23,65	23,42	23,65
1862/63	25,45	23,65	24,77	25,90	27,03	26,13	26,13	26,58	27,48	33,33	32,21	27,70
1863/64	18,24	19,82	19,82	19,14	19,37	19,37	18,02	17,12	17,12	15,99	13,06	12,16
1864/65	13,06	13,29	12,84	13,51	13,51	13,96	13,51	13,51	14,41	14,41	13,51	12,84
1865/66	13,51	13,51	13,51	13,51	13,96	14,41	17,12	16,22	15,32	15,77	15,77	15,77
1866/67	17,12	16,67	15,77	17,12	18,02	18,02	18,47	18,47	18,92	23,65	26,13	24,32
1867/68	24,32	26,58	27,03	33,56	32,88	32,43	36,49	36,49	37,84	37,84	32,66	25,90
1868/69	25,45	24,77	22,52	22,52	23,42	22,52	20,72	21,62	20,72	22,52	21,17	20,04
1869/70	18,47	18,02	18,02	18,02	18,92	19,82	18,62	18,02	18,02	18,02	24,32	22,52
1870/71	18,47	18,92	18,92	18,02	18,02	18,02	18,02	18,02	22,07	18,02	19,82	18,02
1871/72	15,69	16,16	16,16	16,05	16,18	16,18	17,11	17,11	15,21	15,21	13,78	12,36
1872/73	13,31	13,78	13,78	16,05	16,05	16,05	14,26	14,26	14,26	14,26	15,21	17,11
1873/74	16,63	16,63	16,63	16,88	16,16	16,16	18,06	19,01	21,64	21,64	24,27	25,44
1874/75	25,44	24,94	23,76	23,76	23,78	23,78	21,65	21,15	20,91	20,91	20,93	20,91
1875/76	19,75	19,03	19,03	19,03	20,69	20,93	20,46	19,98	19,51	20,93	24,48	24,73
1876/77	23,07	19,98	19,03	19,03	19,60	20,69	21,60	22,36	23,54	22,28	21,74	21,42
1877/78	19,03	19,41	20,46	19,27	19,41	19,98	20,55	23,54	22,36	21,88	21,69	21,88
1878/79	19,74	21,88	21,31	20,93	21,41	23,78	24,26	24,26	23,78	24,74		
1879/80		22,83	22,84	22,83	22,83	23,78	24,40	24,71	24,71	23,31	20,57	17,50
1880/81	16,40	16,16	16,16	16,16	17,30	17,58	17,58	17,58	17,58	19,07	19,03	19,03
1881/82	20,34	23,31	22,83									
1882/83									25,22	25,22	25,22	24,14

Oviedo	jul	ago	sep	oct	nov	dic	ene	feb	mar	abr	may	jun
1814/15	34,36	36,44	33,97	35,14	32,01	30,06	26,94	26,16	27,33	30,06	31,49	38,26
1815/16	36,70	36,83	35,01	32,79	32,01	31,04	30,32	30,58	30,19	32,92	32,40	32,79
1816/17	33,58	31,30	30,45	31,23	30,71	31,23	32,27	32,01	32,53	34,49	35,66	35,14
1817/18	31,23	26,94	27,33	26,74	25,77	25,38	23,42	24,21	24,01	23,23	22,77	21,86
1818/19	21,47	21,67	20,30	19,91	19,52	19,13	18,15	17,18	16,20	13,08	12,88	12,88
1819/20	12,30	10,74	10,15		11,85	10,47	12,67	12,30	18,95	12,31	12,31	12,77
1820/21	11,99	10,31	12,95	12,86	12,88	20,11	12,44	12,49	13,27	13,08	16,10	16,40
1821/22	15,81	14,64	13,86	13,79	15,03	20,54	16,40	14,02	15,42	17,25	19,52	18,45
1822/23	19,52	17,06	16,98	17,14	18,99	18,58	19,72	22,25	22,25	22,45	21,67	20,89
1823/24	21,47	19,33	18,74	18,35	18,74	18,74						
1824/25					16,40	15,97	16,21	16,20	16,48	17,04	17,29	16,82
1825/26	14,45	16,19	16,01	16,40	16,40	16,01	16,40	16,56	16,95	18,02	17,14	17,15
1826/27	18,54	18,54	16,40	16,17	14,84	16,59	17,45	17,06	16,94	17,80	19,85	21,86
1827/28	21,86	20,69	17,96	15,23	14,90	14,05	14,32	14,05	13,10	16,20	16,79	18,35
1828/29	19,52	19,52	14,84	12,49	12,88	14,45	13,86	13,27	13,71	16,40	16,40	16,79
1829/30	16,59	17,76	14,45	13,27	12,88	13,27	11,71	13,27	12,49	13,07	15,23	16,59
1830/31	15,81	16,79	16,01	14,64	15,52	15,62	15,80	16,17	16,58	16,63	14,97	16,31
1831/32	16,08	15,57	14,84	14,79	15,02	15,02	14,84	14,42	17,36	18,56	18,88	18,92
1832/33	17,82	16,35	15,80	15,71	16,35	17,82	17,96	17,55	19,20	19,66	18,65	17,32
1833/34	19,06	15,39	15,39	15,52	16,17	16,17	16,40	16,60	16,35	16,40	16,35	16,76
1834/35	17,41	17,87	17,09	17,90	18,71	19,51	20,32	19,86	20,21	20,49	20,28	19,18
1835/36	19,47	19,11	18,56	18,74	18,00	17,27	16,54	19,29	19,75	19,29	19,93	20,94
1836/37	19,57	20,16	21,13				23,79	25,91	27,47	28,29	30,04	30,96
1837/38	32,06	30,04	26,09	27,93	27,37	24,99	26,82	26,46	25,72	26,27	24,62	23,79
1838/39	22,78	20,12	21,86	24,16	24,16	22,60	21,68	21,68	22,78	23,24	24,16	21,40
1839/40	22,97	17,91	16,54	17,18	15,98	16,35	16,72	16,72	16,35	18,19	18,74	21,86
1840/41	19,11	19,11	18,19	18,10	17,64	17,64	17,64	17,64	17,09	19,66	19,84	19,84
1841/42	20,03	19,47	19,11	18,49	21,31	21,50	22,05	22,97	22,78	23,42	22,41	22,60
1842/43	22,78	23,20	23,20	22,60	22,23	22,05	22,32	22,23	22,23	22,87	23,15	23,06
1843/44	23,42	23,33	22,41									
1844/45					19,52	19,52	19,52	20,69	20,69	21,86	23,42	26,55
1845/46	29,28	23,69	19,52	20,30	19,91	18,35	19,52	17,96	19,52	20,69	20,30	19,52
1846/47	18,35	16,40	16,40	16,40	19,13	19,91	21,60	23,03	23,82	25,38	27,72	30,06
1847/48	30,06	28,50	23,42	24,21	24,60	24,99	23,82	23,03	23,42	23,03	21,86	21,08
1848/49	20,30	21,08	21,08	20,69	19,91	20,69	19,13	18,74	19,52	20,30	20,69	21,47
1849/50	21,47	20,30	17,57	17,96	16,79	17,44	15,62	16,01	16,40	16,01	14,84	13,66
1850/51	13,66	13,27	14,84	16,40	16,40	16,14	15,23	15,62	14,84	15,23	15,62	15,23
1851/52	15,23	14,84	15,23	15,62	16,14	15,62	15,62	16,01	16,01	16,01	16,01	16,01
1852/53	16,01	15,62	15,62	16,40	15,62	15,62	15,62	15,62	16,79	17,18	17,96	18,35
1853/54	16,79	19,13	22,64	22,25	23,42	23,82	26,55	28,50	29,28	29,67	30,84	32,01
1854/55	31,23	26,94	21,08	21,47	24,60	22,64	23,42	24,21	23,42	23,42	23,03	23,03
1855/56	22,64	23,82	26,94	25,77	26,16	24,99	24,60	23,42	24,21	23,82	24,99	30,06
1856/57	31,62	33,97	35,14	32,01	33,58	34,36	33,58	34,75	36,31	37,09	37,09	37,48
1857/58	36,70	32,01	26,55	28,11	26,55	22,64	26,55	26,55	24,21	23,82	21,08	22,25
1858/59	21,86	22,64	21,47	21,86	22,64	23,42	21,86	23,03	22,25	22,64	21,86	23,03
1859/60	21,47	21,86	21,47	22,64	22,64	21,86	21,08	20,30	22,25	22,25	24,99	22,25
1860/61	21,86	21,86	22,64	27,72	25,77	28,11	27,72	25,77	25,77	26,94	27,33	28,11
1861/62	28,50	28,11	30,45	30,06	30,06	29,67	29,28	28,89	31,23	30,45	28,89	29,67
1862/63	30,45	30,06	28,89	30,06	29,28	28,11	28,89	28,89	28,11	27,33	26,94	26,55
1863/64	26,16	26,94	26,55	25,77	25,77	25,77	26,55	27,33	27,33	27,72	28,11	26,94
1864/65	26,94	23,03	24,99	22,64	21,47	21,08	19,91	19,52	20,30	20,69	21,08	21,08
1865/66	20,69	20,69	20,69	24,21	23,82	23,03	22,25	22,64	23,03	23,82	23,82	23,42
1866/67	22,64	21,47	21,47	21,86	21,86	22,25	24,60	25,38	26,94	28,50	30,06	30,84
1867/68	31,62	32,01	32,01	31,62	31,23	32,01	33,97	34,36	35,53	36,70	37,09	37,48
1868/69	37,48	37,87	33,97	30,06	27,33	26,94	24,60	24,21	23,82	23,42	23,42	22,64
1869/70	21,08	19,52	19,52	19,52	19,91	20,30	20,69	21,86	22,25	23,42	24,60	26,55
1870/71	27,33	24,21	21,86	25,77								
1871/72							28,11	26,55	28,11	28,89	31,23	31,23
1872/73	29,67	26,55	27,33	29,67	27,33	28,11	28,42	22,86	29,23	29,23	29,48	29,23
1873/74	26,86	24,99	24,99	27,17	28,42	29,67	23,42	23,82	23,82	26,16	27,72	26,16
1874/75	27,72	29,67	27,33	26,55	26,94	24,99	24,99	28,11	31,23	24,99	24,99	24,99
1875/76	24,99	24,99	24,99	24,99	23,82	23,42	24,99	24,21	24,99	24,99	22,08	22,08
1876/77	22,08	22,08	22,08	22,08	26,55	21,86	21,86	21,86	21,86	21,86	21,86	21,86
1877/78	21,86	24,99	28,11	28,11	24,99	24,99	24,99	24,99	28,11	28,11	28,61	28,61
1878/79	28,11	26,99	28,11	28,11								

*El precio del trigo en España (1814-1883)*

<b>Pamplona</b>	jul	ago	sep	oct	nov	dic	ene	feb	mar	abr	may	jun
1814/15	26,00	21,22	22,22	22,22	21,27	20,61	19,83	18,94	18,44	21,22	25,05	37,22
1815/16	32,33	24,66	27,05	26,83	29,99	31,38	32,94	34,77	35,38	39,72	37,33	39,22
1816/17	38,33	18,41	17,89	17,05	18,75	19,44	22,25	23,72	22,72	22,05	21,72	20,55
1817/18	19,05	17,89	18,55	19,44	20,00	22,83	21,58	21,00	19,22	18,83	17,27	17,11
1818/19	17,00	16,61	17,33	17,33	17,27	17,55	17,55	17,39	16,94	17,22	17,74	18,77
1819/20	16,44	11,89	11,55	11,83	11,89	11,72	11,85	12,61	14,94	14,83	14,83	15,64
1820/21	15,50	15,05	15,05	15,39	16,00	17,05	19,94	20,08	19,83	18,36	16,33	14,50
1821/22	13,22	10,51	10,97	11,39	11,11	11,53	11,66	11,47	11,83	12,28	13,05	11,78
1822/23	12,11	13,50	13,80	13,33	13,78	13,88	14,86	17,55	20,50	19,70		
1823/24			12,15	12,11	12,44	12,33	12,39	12,55	12,50	12,47	12,39	13,00
1824/25	12,44	13,05	13,36	13,14	12,89	13,16	13,36	13,55	15,53	14,89	13,66	13,58
1825/26	13,22	12,28	11,91	12,16	12,66	13,44	13,61	13,39	13,00	12,61	12,50	12,89
1826/27	12,44	12,50	13,22	13,28	13,19	13,66	13,83	14,16	14,16	14,16	14,16	14,50
1827/28	13,14	11,89	12,22	12,44	12,50	12,55	12,66	12,69	12,75	12,78	12,75	12,41
1828/29	12,08	12,33	12,80	12,19	12,50	14,66	14,94	14,16	13,33	12,08	11,78	11,33
1829/30	10,53	9,75	9,05	9,64	9,50	9,83	9,89	9,80	9,30	9,44	10,22	10,33
1830/31	9,94	10,61	9,94	10,08	10,25	11,08	12,55	12,72	12,39	12,05	10,89	10,58
1831/32	11,39	12,69	12,16	13,19	13,91	14,22	14,72	15,33	18,27	19,33	22,50	25,50
1832/33	17,00	13,97	13,83	13,47	14,05	14,78	14,30	13,03	13,22	12,89	11,58	11,94
1833/34	11,53	10,89	10,33	11,36	12,08	11,75	11,55	12,53	12,53	14,08	14,47	12,30
1834/35	11,50	11,89	12,47	12,61	12,41	12,80	14,00	15,89	18,00	18,27	18,22	17,94
1835/36	16,83	17,27	19,41	18,55	19,30	21,52	24,27	27,50	27,55	28,08	29,33	32,41
1836/37	24,22	23,13	20,00	20,02	20,22	20,27	20,41	20,80	22,97	38,88	23,83	23,05
1837/38	22,58	22,19	19,94	20,41	21,88	23,72	25,80	27,08	27,94	26,80	26,11	28,30
1838/39	25,41	18,77	20,52	21,08	20,77	21,39	21,19	21,33	21,19	19,41	15,75	13,86
1839/40	12,66	12,72	11,83	12,72	13,39	13,83	13,61	13,72	14,30	15,05	14,08	13,14
1840/41	13,22	11,50	11,58	11,97	12,03	12,03	12,05	11,94	11,61	11,22	11,41	11,19
1841/42	11,72	11,33	11,25	11,78	12,05	12,58	13,55	14,19	14,16	14,58	13,78	15,03
1842/43	15,11	13,22	16,36	16,52	16,50	15,94	16,39	16,66	15,47	14,91	17,05	20,77
1843/44	18,44	15,39	15,30	15,28	15,69	15,44	16,41	18,52	19,02	18,77	16,16	15,41
1844/45	14,33	14,58	15,61	16,36	16,66	16,61	15,80	15,25	15,47	15,69	16,55	18,52
1845/46	18,61	16,89	15,80	16,16	16,00	16,08	16,33	16,97	16,27	15,83	15,50	14,61
1846/47	15,08	15,28	15,75	16,89	17,94	18,44	18,44	21,88	24,80	24,94	27,19	23,94
1847/48	18,33	16,83	17,80	18,69	19,50	19,11	19,02	19,05	18,97	17,25	15,44	15,00
1848/49	15,00	14,16	13,91	14,03	14,25	14,28	13,99	14,07	15,07	14,45	15,11	16,79
1849/50	15,62	15,11	13,42	14,22	13,33	13,33	12,86	13,33	12,86	11,80	12,23	11,07
1850/51	10,66	10,70	11,28	11,04	12,78	12,87	13,04	12,68	12,72	11,98	11,86	12,85
1851/52	12,90	12,03	12,39	11,90	12,08	12,32	12,39	12,27	12,32	12,08	12,03	12,11
1852/53	12,74	12,08	11,75	12,08	12,03	12,06	12,15	11,16	11,06	11,95	11,92	12,21
1853/54	12,65	13,62	14,48	19,63	19,91	20,24	23,28	24,68	23,74	21,30	21,36	20,32
1854/55	18,16	14,22	14,96	18,11	19,45	18,16	18,51	18,51	18,73	17,70	18,87	20,84
1855/56	20,95	20,07	23,12	23,58	23,42	22,68	23,09	21,50	19,22	18,96	20,77	23,99
1856/57	26,93	24,71	24,19	26,47	27,82	30,93	31,27	33,16	34,86	34,39	35,10	33,63
1857/58	28,71	26,22	24,64	24,60	20,16	19,59	20,54	20,31	20,11	18,21	17,19	17,84
1858/59	15,32	14,48	15,63	15,02	15,12	14,67	14,76	14,77	15,01	15,87	18,09	18,40
1859/60	16,02	16,52	17,73	18,31	18,78	20,22	19,55	17,58	18,97	19,45	19,38	19,32
1860/61	19,20	18,88	19,53	19,33	19,70	19,76	19,67	19,43	19,81	19,68	19,50	20,13
1861/62	19,69	19,50	22,36	22,45	22,18	21,65	21,81	21,98	22,42	22,00	21,43	21,48
1862/63	20,99	19,61	19,45	18,87	18,85	18,65	18,60	19,03	19,58	19,60	19,71	19,60
1863/64	18,69	18,68	18,82	18,83	18,30	18,39	18,97	19,37	20,03	20,94	20,36	20,22
1864/65	19,71	19,87	19,46	19,14	18,37	18,33	18,25	17,88	17,43	17,89	17,72	16,64
1865/66	15,47	14,57	14,00	14,14	14,43	14,16	13,82	14,03	13,92	13,79	14,47	16,59
1866/67	17,20	16,34	16,52	18,51	19,05	19,74	20,83	21,40	22,17	21,71	22,13	20,56
1867/68	19,36	20,54	21,07	23,23	25,30	25,89	27,09	31,85	30,63	31,31	27,93	27,51
1868/69	28,39	26,44	24,77	24,13	22,14	20,68	21,11	21,82	20,77	20,13	18,43	17,65
1869/70	17,50	16,57	15,98	16,37	17,70	17,70	17,34	17,19	16,93	17,03	18,06	20,19
1870/71	19,60	20,88	20,18	20,32	21,24	21,66	21,75	23,37	23,78	23,19	22,77	22,59
1871/72	21,19	20,13	20,80	22,24	23,08	22,88	22,96	22,82	21,19	21,45	22,11	23,18
1872/73	20,32	17,72	18,39	19,04	18,59	17,91	17,85	18,12	18,04	17,59	17,55	17,24
1873/74	16,45	15,64	16,97	17,02	15,89	16,62	16,92	17,98	18,68	19,56	18,41	17,17
1874/75	15,93	15,31	16,60					17,19	17,44			
1875/76												19,50
1876/77	17,55	18,67	20,15	19,11	19,05	19,19	19,66	19,72	19,22	19,00	21,97	21,20
1877/78	20,10	19,06	19,35	19,54	19,66	20,06	20,97	21,72	21,49	22,44	22,22	22,58
1878/79	21,64	21,11	21,33	21,68	21,44	21,91	22,19	22,74	23,13	22,99	24,02	24,69
1879/80	23,54	23,58	23,86	24,51	25,25	25,83	27,52	27,94	26,93	25,30	24,33	23,80
1880/81	22,41	20,83	20,06	19,90	20,41	20,44	20,25	19,16	18,77	17,61	18,64	20,56
1881/82	20,88	22,49	23,47	23,51	23,78	24,74	25,59	25,33	25,58	27,13	28,47	28,65
1882/83	28,21	27,55	26,93	27,15	25,84	24,31	25,01	25,25	25,77	25,63	23,69	21,22

Rioseco	jul	ago	sep	oct	nov	dic	ene	feb	mar	abr	may	jun
1814/15	12,39	13,74	12,73	12,92	13,28	12,60	12,12	12,19	11,89	12,30	12,80	17,57
1815/16	13,24	17,21	17,01	17,61	17,93	18,80	18,52	18,69	19,10	20,19	17,93	17,10
1816/17	19,02	16,08	12,15	11,97	12,37	12,53	14,84	16,68	15,50	16,69	16,45	15,16
1817/18	14,07	13,84	13,74	13,68	14,22	13,89	12,16	11,77	11,77	11,10	10,43	10,70
1818/19	11,19	10,75	10,77	10,70	9,98	9,98	10,02	10,28	10,75	10,47	10,59	10,49
1819/20	10,18	8,83	7,26	7,15	6,97	7,49	9,71	9,15	10,60	10,87	10,88	13,82
1820/21	13,63	13,54	13,11	12,57	12,43	12,72	12,09	12,19	11,82	11,84	11,53	10,95
1821/22	10,71	8,38	7,88	8,04	8,41	7,77	7,26	7,71	7,57	7,32	7,62	7,84
1822/23	6,98	7,32	6,96	7,83	8,29	7,42	7,42	8,22	8,28	8,70	8,72	8,57
1823/24	9,03	8,95	8,18	7,83	7,70	8,14	7,84	8,67	7,91	8,12	9,39	10,90
1824/25	9,83	11,31	11,44	10,97	11,41	11,33	11,84	14,02	14,24	13,93	11,01	12,69
1825/26	13,49	11,77	11,35	11,29	10,87	11,33	11,20	10,97	10,61	10,67	10,44	9,78
1826/27	10,06	9,81	9,20	9,53	8,85	9,36	10,05	10,73	9,86	9,95	9,77	8,83
1827/28	9,32	7,27	7,78	8,21	8,56	8,01	8,51	9,05	9,22	9,14	10,07	9,63
1828/29	8,66	7,54	8,52	8,67	8,84	9,30	9,91	10,03	9,32	8,84	7,94	7,21
1829/30	7,03	6,98	7,01	6,67	6,70	6,78	6,98	6,59	6,93	7,12	8,18	9,18
1830/31	8,71	8,91	9,20	8,76	9,18	8,45	8,52	8,63	8,85	8,84	9,07	9,14
1831/32	9,98	10,54	10,83	11,89	14,03	13,34	13,65	13,63	16,68	16,41	16,70	16,89
1832/33	16,37	13,89	13,64	14,68	14,79	15,74	15,66	14,77	13,89	13,26	11,63	13,89
1833/34	13,68	13,19	13,19	12,70	12,25	11,91	11,31	10,67	11,20	12,83	13,02	11,71
1834/35	10,59	12,30	13,22	12,70	12,50	11,91	10,40	10,10	10,25	10,80	10,68	10,28
1835/36	10,32	9,94	9,83	9,82	10,09	10,74	11,11	11,64	13,29	14,27	16,30	14,21
1836/37	12,22	11,51	12,89	13,29	13,43	14,40	14,14	14,93	16,13	15,93	14,81	16,00
1837/38	17,03	17,16	16,70	15,35	16,54	17,88	17,19	16,98	18,13	18,36	17,93	17,53
1838/39	17,00	15,77	15,60	11,29	15,45	15,16	15,73	15,65	15,06	14,95	14,09	11,68
1839/40	11,12	9,91	9,09	9,08	9,21	8,29	7,51	6,87	6,87	7,59	7,71	7,97
1840/41	9,31	9,46	9,16	8,92	8,47	8,03	7,67	7,77	8,22	8,15	7,71	8,03
1841/42	8,39	9,05	9,17	8,73	8,73	9,28	9,74	10,13	10,19	10,50	10,96	11,17
1842/43	12,13	11,40	11,32	11,43	11,37	12,16	12,81	13,05	13,11	12,61	12,75	13,56
1843/44	15,73	14,23	13,81	14,05	15,74	15,20	15,46	16,53	17,30	18,02	17,29	16,49
1844/45	16,08	15,44	15,33	15,23	14,05	13,54	12,95	12,89	12,77	11,82	11,13	11,76
1845/46	11,57	10,56	9,57	9,47	10,01	10,81	10,74	10,90	10,64	10,41	10,29	9,67
1846/47	9,98	10,26	10,75	11,24	12,52	12,41	13,21	15,32	16,89	17,39	19,49	19,76
1847/48	20,17	16,49	16,27	16,82	19,12	19,22	18,77	19,03	17,57	15,51	12,53	12,86
1848/49	12,94	12,16	12,11	12,61	12,46	11,71	11,26	11,06	13,21	12,74	12,56	12,42
1849/50	11,91	11,59	10,91	10,64	9,81	9,46	9,46	9,85	10,05	9,35	8,83	8,96
1850/51	8,17	9,42	9,38	9,15	9,38	10,29	9,96	10,08	9,81	9,85	9,93	10,96
1851/52	11,19	10,44	10,16	10,06	10,44	10,69	10,73	10,61	10,64	10,51	10,41	10,47
1852/53	10,59	10,34	10,51	10,72	10,88	11,04	11,20	10,94	10,92	10,92	10,86	11,11
1853/54	11,21	10,71	12,44	14,54	15,88	15,48	16,62	16,75	17,29	17,39	16,95	17,34
1854/55	14,76	12,21	12,65	15,68	17,79	17,54	17,74	17,86	16,70	17,20	17,45	18,00
1855/56	17,19	16,02	18,82	19,72	20,01	19,54	19,78	18,97	19,02	18,50	20,34	22,23
1856/57	22,82	22,45	24,10	28,40	30,43	32,00	36,07	38,46	32,48	30,86	33,56	33,33
1857/58	25,73	19,42	21,45	22,47	19,72	15,82	16,07	16,53	16,33	15,93	16,52	16,78
1858/59	17,12	18,77	17,12	17,21	16,89	17,25	17,49	17,54	18,31	19,54	20,67	19,02
1859/60	13,81	13,56	14,62	14,84	16,31	16,81	16,98	16,88	17,09	16,85	15,75	16,07
1860/61	15,33	17,46	17,80	19,97	18,78	18,48	18,49	18,30	18,34	18,37	18,31	18,06
1861/62	17,12	17,98	21,28	23,02	24,32	22,80	21,78	20,41	20,27	19,71	18,09	18,47
1862/63	19,19	19,40	18,92	18,67	18,92	18,69	18,92	18,47	18,38	19,01	20,02	21,62
1863/64	22,52	22,07	18,69	19,08	19,24	19,14	19,14	19,59	19,14	19,59	19,48	18,62
1864/65	16,21	16,73	16,61	16,00	14,23	15,09	14,82	15,06	15,69	14,48	15,50	14,17
1865/66	12,23	11,88	13,16	13,37	14,41	14,45	14,41	14,51	14,28	14,76	15,21	17,10
1866/67	14,89	13,96	17,32	19,43	20,92	20,96	22,52	22,24	21,83	22,02	22,75	21,74
1867/68	17,30	21,68	22,21	25,07	26,38	26,20	27,13	30,88	29,59	32,71	32,71	32,33
1868/69	32,08	28,03	26,13	27,33	27,36	23,52	23,25	23,99	23,27	20,87	18,92	18,81
1869/70	15,99	16,07	16,12	16,27	16,77	16,44	16,44	16,22	16,22	16,22	17,14	22,17
1870/71	21,17	21,77	20,12	21,22	20,22	19,82	20,52	22,47	23,12	21,73	20,97	20,97
1871/72	17,52	17,39	19,51	21,47	21,24	20,47	20,27	20,14	18,72	18,02	18,57	18,86
1872/73	16,72	16,67	17,72	18,59	17,68	17,57	17,86	17,74	17,57	17,57	17,99	17,99
1873/74	17,29	17,44	17,74	17,67	17,87	17,12	17,82	18,64	18,47	18,47	18,82	19,80
1874/75	19,88	19,95	16,49	16,25	16,83	16,72	15,99	16,00	16,16	16,09	16,09	16,04
1875/76	16,78	16,88	15,40	15,45	15,45	16,05	16,30	17,95	18,06	18,06	18,08	17,58
1876/77	17,67	16,22	17,69	17,28	16,85	16,92	16,88	17,11	17,47	18,64	20,89	17,75
1877/78	17,57	17,37	18,94	18,97	18,84	18,47	18,72	19,80	20,23	20,92	20,63	19,65
1878/79	18,91	19,64	19,50	19,27	20,61	20,61	20,61	20,61	20,61	20,61	20,61	20,61
1879/80	20,61	20,61	20,61	24,18	26,63	28,53	26,80	27,14	25,47	22,39	21,65	22,08
1880/81	19,15	18,17	19,08	18,84	19,19	19,62	18,63	18,70	18,48	18,04	18,38	20,14
1881/82	20,49	20,91	22,91	23,33	23,85	23,06	23,08	23,87	25,09	24,72	26,96	27,03
1882/83	24,54	23,98	23,57	22,79	23,01	22,18	22,13	21,95	21,65	21,68	19,46	18,83



*El precio del trigo en España (1814-1883)*

<b>Santander</b>	jul	ago	sep	oct	nov	dic	ene	feb	mar	abr	may	jun
1820/21											18,47	17,12
1821/22	18,47	12,61	13,06	14,41	13,51	14,19	13,29	13,06	13,51	13,29	14,41	15,24
1822/23	14,19	14,71	16,44	18,92	18,92	19,37	19,37	18,47	19,37	19,59	19,14	19,37
1823/24	19,59	18,58	15,09	17,12	17,12	17,12	18,69	18,47	18,47	18,24	18,92	19,14
1824/25	19,67	19,82	19,71	18,47	18,47	18,92	24,27	21,40	21,85	22,07	21,17	19,37
1825/26	19,37	19,37	18,47	18,47	19,93	18,47	18,47	18,47	18,47	19,37	19,37	19,37
1826/27	19,37	19,37	19,37	19,37	19,37	19,37	19,37	19,37	19,37	19,37	19,37	19,37
1827/28	19,37	19,37	19,37	19,37	19,37	19,37	19,37	19,37	19,37	19,37	19,37	19,37
1828/29	19,37	19,37	19,37	19,37	19,37	20,10	20,41	20,50	19,43	17,57	17,57	17,57
1829/30	17,57	17,57	17,57	17,57	17,57	17,57	17,57	17,57	17,57	17,57	17,57	17,57
1830/31	17,57	17,57	17,57	17,57	17,57	17,57	17,57	16,35	17,34	18,83	18,24	17,00
1831/32	16,67	16,67	16,67	18,36	20,04	20,72	20,72	20,72	20,72	20,72	20,72	20,72
1832/33	20,72	20,72	20,72	20,72	20,72	20,72	20,72	20,72	18,92	18,92	18,02	18,02
1833/34	18,92	18,92	18,92	18,92	18,92	18,92	18,92					
1834/35												
1835/36												23,65
1836/37	20,27	18,92	19,14	20,72	20,72	20,72	24,55	24,77	24,77	24,77	24,77	24,77
1837/38	25,53	27,03	27,03	27,03	27,03	27,03						
1838/39			23,42	23,87	25,68	25,90	26,13	26,13	26,69	26,46	25,90	23,87
1839/40	22,07	20,61	19,14	20,72	20,27	19,48	18,47	18,64	19,14	18,75	18,30	18,47
1840/41	18,58	18,92	19,14	18,24	18,30	17,57	17,68	17,34	16,67	17,12	17,57	17,12
1841/42	16,67	17,68	19,59	17,57	18,02	18,47	18,24	18,02	18,47	18,24	18,02	18,47
1842/43	19,03	19,37	19,37	19,37	19,37	20,50	21,17	21,17	19,82	19,37	19,14	18,69
1843/44	19,37	19,37	19,37	19,37	19,37	19,37	19,37			19,37	19,37	19,37
1844/45	19,37	19,37	17,57	17,57	20,27	21,17	21,17	21,17	21,17	21,17	21,17	20,27
1845/46	20,27	16,78	15,77	15,77	18,47	18,47	18,97	19,82	18,69	18,64	18,47	17,57
1846/47	17,12	19,48	20,16	20,27	20,27	15,20	20,83	23,76	24,94	23,65	24,15	28,15
1847/48	28,38	24,32	23,20	24,38	26,80	28,83	28,83	27,93	26,58	20,95	18,02	19,26
1848/49	15,54	18,92	18,02	18,24	18,47	18,47	17,57	17,57				
1849/50			17,34	17,17	16,10	15,71	16,05	17,23	17,79	17,68	17,34	17,00
1850/51	16,78	16,55	15,09	15,32	16,67	18,58	18,81	19,14	19,43	18,58	18,02	19,03
1851/52	19,82	21,28	20,61	18,58	18,92	18,81	19,37	19,59	19,14	18,92	18,69	18,69
1852/53	18,24	18,69	19,14	18,92	19,03	18,69	18,81	19,14	19,14	19,03	19,14	19,82
1853/54	20,50	22,07	23,09	22,75	25,17	25,62	28,38	29,84	28,38	26,91	25,34	25,00
1854/55	23,25	18,24	18,58	20,83	26,35	25,56	27,48	28,72	28,04	24,49	24,94	26,91
1855/56	26,91	25,90	29,17	28,60	32,66	31,76	31,19	25,79	24,89	23,54	25,68	27,59
1856/57	30,29	31,31	29,84	28,38	28,60	28,66	31,93	32,66	25,56	24,55	29,50	28,72
1857/58	26,91	27,03	27,67	26,24	28,15	23,87	23,31	23,48	20,50	19,71	19,03	18,24
1858/59	17,57	19,48	19,03	18,02	17,34	17,86	17,34	17,34	17,45	17,68	18,58	18,13
1859/60	16,67	15,99										
1874/75									18,92	18,92	18,02	19,81
1875/76	19,81	19,81	19,91	19,91	22,52	22,52	22,52	22,52	22,52	22,52	20,71	22,52
1876/77	22,52	22,52	19,81	22,52	18,02	18,02	18,02	21,62	18,02	22,52	22,52	22,52
1877/78		18,02	18,02	22,52	18,02	18,02	22,52	20,71	22,52		22,52	22,52
1878/79	22,52	22,52	22,52	22,52	22,52	22,52	22,52	24,32	24,32	24,32	24,32	24,32
1879/80	27,03	29,28	29,28	29,94	31,53							27,03
1880/81	27,03	24,32	27,03	24,32	27,03	22,52	22,52	22,52	22,52	22,52	22,52	23,42
1881/82	19,81	23,42	23,42	23,42	24,32	23,42	23,42	22,52	24,32	24,32	24,32	22,52
1882/83	22,52	22,52	23,42	20,40	25,00	25,00	23,42	27,03	27,03			

Segovia	jul	ago	sep	oct	nov	dic	ene	feb	mar	abr	may	jun
1814/15	14,86	15,60	17,61	17,42	17,51	17,42	16,67	16,14	15,43	15,99	19,14	22,52
1815/16	21,85	24,66	25,79	20,89								
1816/17				16,22	16,22	16,22	16,67	19,20	18,07	19,74	18,52	16,33
1817/18	14,36	15,03	14,86	13,96	13,96	13,96	13,96	13,51			12,39	12,39
1818/19	14,41	14,19		13,51	13,51	13,51	15,03	16,44	16,44	15,09	14,05	13,74
1819/20	12,97	12,22	11,94	11,94	9,80	10,02	10,00	12,48			14,86	17,57
1820/21	16,67		17,57	17,57	16,67	15,77	14,64	13,51	13,51	11,71	11,71	11,71
1821/22	9,91	9,91	9,91	11,26	11,26	11,26	10,81	10,81	10,81	9,46	9,46	9,46
1822/23	8,11	8,11	8,11	8,11	6,70	6,76					9,46	9,46
1823/24	9,29	8,73	8,50	9,14	9,63	9,01	8,56	9,01	8,73	8,67	13,85	18,02
1824/25	14,59	19,14	16,27	16,22	16,72	16,67	17,51	21,11	20,90	17,40	12,78	17,84
1825/26	19,48	20,16	18,51	15,54	17,00	17,03	16,72	16,38	15,04	15,50	14,86	13,24
1826/27	12,44	12,79	13,06	11,99	12,12	13,23	13,57	13,79	13,47	13,29	12,57	12,39
1827/28	12,16	11,62	9,52	9,23	8,78	9,23	9,23	9,23	9,23	9,23	9,50	9,35
1828/29	9,23	9,23	7,66	7,66	7,66	7,66	7,66	8,00	7,88	7,66	7,49	6,98
1829/30	6,71	6,53	6,53	6,53	6,70	6,53	6,53	6,98	8,28	10,27	10,36	10,00
1830/31	10,02	12,50	13,11	13,06	13,06	12,52	12,05	11,19	9,73	9,12	9,35	10,99
1831/32	12,78	14,23	13,34	14,19	16,97	16,22	16,67	19,03	21,06	20,61	21,17	23,31
1832/33	19,59	18,24	17,57	18,36	18,58	19,48	18,86	17,57	16,67	16,50	15,20	16,61
1833/34	16,67	17,34	16,84	15,77	15,54	15,03	14,30	13,96	14,30	15,65	14,36	12,05
1834/35	11,37	10,59	9,57	9,23	9,35	9,46	9,46	9,46	9,80	10,13	9,52	9,91
1835/36	9,80	9,63	9,46	9,23	9,46	9,91	10,87	12,33	13,85	13,79	14,64	13,91
1836/37	12,95	14,98	14,86	13,63	13,34	13,79	14,30	15,71	15,99	15,71	14,53	21,06
1837/38	21,28	17,79	16,84	17,96	21,00	21,85	20,95	20,04	19,48	21,06	22,07	21,73
1838/39	21,28	17,91	16,67	16,44	17,62	18,64	18,81	17,79	16,33	14,30	12,33	11,49
1839/40	11,04	11,04	10,53	9,74	9,23	9,01	8,95	8,56	8,67	9,01	8,33	8,11
1840/41	9,01	9,91	9,46	9,46	8,78	8,22	8,22	8,11	8,84	9,57	10,36	11,09
1841/42	10,59	10,13	9,74	9,85	9,46	9,80	9,68	9,68	9,68	10,70	11,04	11,49
1842/43	11,49	12,11	11,77	11,32	11,82	12,84	13,79	14,08	13,34	12,39	11,99	15,99
1843/44	19,09	18,30	15,15	15,60	15,93	15,88	15,88	15,77	16,44	15,71	13,85	13,57
1844/45	13,79	11,82	12,16	12,11	12,27	11,77	11,32	10,92	10,70	9,63	9,46	9,68
1845/46	9,97	9,85	10,02	10,02	10,13	10,30	10,13	9,91	10,02	9,68	9,48	9,68
1846/47	10,47	12,39	12,11	13,79	15,93	15,45	15,65	18,36	21,23	21,66	22,80	26,13
1847/48	24,55	23,87	19,37	19,14	19,93	21,68	21,17	18,36	16,87	17,03	12,54	13,85
1848/49	15,03	14,36	12,56	12,46	12,16	11,37	12,09	12,27	14,02	13,68	12,22	12,50
1849/50	11,96	11,32	10,13	10,70	10,70	10,13	10,02	9,29	9,40	9,63	9,23	9,07
1850/51	8,78	9,12	10,42	10,75	11,04	11,26	12,22	12,05	12,05	11,77	10,64	10,36
1851/52	11,37	11,54	10,47	10,25	10,59	10,87	11,04	10,92	10,53	10,08	9,63	9,80
1852/53	10,70	11,04	10,70	11,26	10,70	9,85	9,46	9,68	9,68	9,85	9,97	10,75
1853/54	10,92	10,25	11,26	14,58	14,64	14,86	16,08	18,75	19,71	18,69	18,19	18,86
1854/55	17,68	14,25	12,16	13,66	14,92	15,03	15,15	15,43	14,70	13,46	13,91	14,13
1855/56	14,53	14,47	15,88	17,96	18,02	17,79	17,57	17,17	16,10	16,44	20,27	22,07
1856/57	24,89	29,66	28,21	30,52	37,12	38,85	42,80	40,09	39,41	35,67	40,46	40,77
1857/58	34,91	26,39	24,10	25,36	22,47	19,03	19,09	19,59	18,07	16,22	18,89	24,67
1858/59	25,43	23,20	20,46	20,62	20,33	19,47	18,20	18,07	19,93	21,73	19,54	20,51
1859/60	16,44	14,41	14,19	14,86	16,22	16,44	16,89	16,22	16,22	15,99	14,64	14,64
1860/61	15,54	15,54	16,22	16,44	16,67	16,67	17,78	18,14	17,76	16,86	17,93	20,08
1861/62	20,87	21,58	22,30	22,14	22,15	22,14	21,71	21,25	20,92	20,31	19,43	17,67
1862/63	18,33	19,34	19,67	18,67	17,77	17,77	17,34	17,09	17,22	19,44	19,68	19,54
1863/64	19,54	19,62	19,03	19,03	18,69	18,45	18,30	18,26	18,63	19,22	19,65	18,88
1864/65	18,32	18,54	18,32	17,34	16,74	16,55	16,10	15,77	15,32	15,54	15,82	14,90
1865/66	15,03	15,69	15,32	15,69	14,64	14,71	14,86	14,86	14,86	15,95	15,91	18,28
1866/67	19,14	17,52	17,57	19,67	20,27	20,34	21,02	22,75	22,22	22,52	22,67	26,16
1867/68	22,52	22,41	23,48	23,09	25,77	26,67	28,45	33,82	34,46	33,51	33,98	35,47
1868/69	35,13		27,70	27,93	26,91	26,13	22,52				18,24	16,89
1869/70	16,44	16,10	16,67	15,93	15,97	15,23	14,86	14,86	14,53	13,85		21,17
1870/71	21,62	20,27	20,27	19,59	20,27	20,27	20,50	22,30	24,32	22,18	21,40	22,52
1871/72	21,62	18,02	17,34	19,48	20,27		19,82	20,04	19,59	18,92	18,24	18,81
1872/73	17,68	16,44	16,78	17,68	17,91	17,34	17,12	17,00	16,67	15,99	15,54	15,77
1873/74	15,77	16,22	17,00	17,23	17,34	17,12	17,57	18,24	18,69	19,82	20,27	20,27
1874/75	20,27	20,27	19,76	16,22	16,22	15,88	15,77	15,77	15,88	15,48	13,63	14,92
1875/76	15,43	15,32	15,09	14,92	14,75	15,15	15,60	16,10	17,00	17,68	17,29	16,55
1876/77	15,54	15,43	14,75	15,26	15,54	15,88	16,33	16,95	16,16	16,67	18,69	17,62
1877/78	17,40	17,91	18,07	18,13	17,96	18,13	18,58	19,20	20,27	21,06	20,72	20,55
1878/79	20,38	19,93	20,66	21,06	21,11	21,83	21,68	21,62	22,18	23,93	25,96	26,29
1879/80	26,91	25,45	25,90	25,22	25,56	26,35	27,03	26,75	26,58	24,66	24,04	24,49
1880/81	23,31	21,62	19,93	18,43	18,36	18,47	18,13	18,58	18,58	17,57	18,13	19,20
1881/82	21,28	21,53	22,69	24,44	24,38	23,65	23,76	23,82	24,61	25,17	27,14	26,63
1882/83	25,90	26,01	22,86	22,75	23,42	22,92	22,30	21,96	21,40	21,40	20,50	18,69

*El precio del trigo en España (1814-1883)*

Toledo	jul	ago	sep	oct	nov	dic	ene	feb	mar	abr	may	jun
1835/36							14,86	15,32	18,69	18,47	18,02	18,02
1836/37	16,67	14,64	14,41	14,41	15,65	16,33	18,24	18,92	19,82	19,37	20,04	22,07
1837/38	27,03	27,03	24,77	24,32	25,68	26,80	27,93	27,93				
1838/39	24,77						25,45	25,22	23,87	20,27	15,54	15,09
1839/40	14,41	14,08	14,53	13,51	12,39	11,71	11,26	11,26	9,91	12,39	11,94	11,94
1840/41	11,94	12,61	13,29	11,71	12,16	12,16	12,16	11,94	11,04	11,94	13,51	13,51
1841/42	12,16	12,16	13,06	13,06	13,06	12,61	13,51	14,41	13,96	15,09	15,54	14,64
1842/43	13,96	13,85	13,96	14,19	14,19	15,99	17,79	17,51	16,86	14,70	12,84	15,99
1843/44	16,50	13,85	13,96	13,74	14,25	15,88	16,72	18,36	18,07	16,33	12,89	12,22
1844/45	12,44	13,12	13,51	13,68	13,91	13,91	11,88	11,71	12,07	12,16	12,33	13,92
1845/46	12,43	11,82	11,71	12,05	12,16	12,95	13,74	13,74	12,95	11,62	11,60	12,84
1846/47	14,02	17,62	17,03	18,75	22,18	22,07	22,07	22,18	27,48	26,13	26,75	31,94
1847/48	25,79	24,64	24,44	25,39	28,02	27,65	27,48	27,25	24,94	20,16	17,79	16,61
1848/49	16,13	14,89	13,68	13,74	15,20	16,67	16,44	16,22	17,57	16,84	14,59	13,12
1849/50	12,30	12,19	12,72	12,75	13,18	13,29						
1850/51							15,54	14,86	14,86	13,85	13,63	13,51
1851/52	13,18	13,18	13,23	13,40	13,63	13,63	13,40	13,29	13,51	12,61	11,82	12,05
1852/53	12,50	12,72	12,61	12,27	12,84	12,95	12,84	12,89	13,40	13,51	13,96	13,06
1853/54	12,95	13,06	14,19	17,34	17,51	17,34	17,79	20,95	22,52	22,07	20,04	17,68
1854/55	15,88	14,98	15,20	15,43	17,79	18,13	18,36	17,34	16,44	15,54	15,43	15,88
1855/56	15,88	16,33	16,67	19,37	17,68	18,13						
1856/57	24,77	30,18			39,63	41,44	48,94	49,40	46,23	46,23	36,72	46,69
1857/58	35,13	32,77	34,46	31,98	32,43	28,38	25,22	25,00	23,65	20,95	22,97	32,66
1858/59	34,23	28,11	25,85	25,85	26,30	25,22	25,22	25,22	25,79	27,70	25,22	22,30
1859/60	20,41	16,34	18,15	19,05	20,86	21,33	19,97	19,97	19,97	19,52	17,24	18,15
1860/61	18,15	18,15	19,06	19,52	19,52	20,27	20,27	19,37	19,93	20,27	20,16	22,52
1861/62	21,85	22,52	22,97	23,87	23,42	23,87	23,87	23,76	22,97	21,85	20,27	19,37
1862/63	19,14	19,82	19,82	19,37	19,93	20,50	20,27	20,04	20,16	21,85	20,83	19,59
1863/64	19,71	20,27	20,38	20,04	20,04	20,04	19,82	20,27	20,50	20,50	18,92	18,47
1864/65	19,37	20,27	20,27	20,27	18,69	18,47	18,47	18,92	18,47	18,24	18,02	17,34
1865/66	17,12	16,22	16,22	16,22	16,22	16,67	16,67	16,67	16,89	18,02	17,57	18,47
1866/67	18,47	18,47	18,47	19,82	22,07	21,62	21,85	23,20	24,32	24,32	25,68	28,83
1867/68	18,83	21,10	20,45	19,48	22,08	22,72	23,37	23,37	25,65	27,27	25,00	30,84
1868/69	29,54	26,94	25,97	23,37	24,67	21,62	20,13	19,64	19,15	19,15	17,53	13,55
1869/70	13,36	13,90	17,23	17,96	18,47	20,95	19,82	20,04	19,14	19,37	22,39	25,11
1870/71	24,99	22,74	21,95	21,73	22,79	22,97	22,16	23,30	27,03	27,03	25,33	24,32
1871/72	22,76	17,84	19,03	22,43	27,33	26,11	26,13	26,13	23,55	22,14	20,83	20,39
1872/73	17,73	18,03	18,48	18,02	18,69	18,38	18,02	18,02	18,02	17,21	16,66	16,66
1873/74	16,64	16,66	17,02	18,56	19,81	20,56	19,82	19,82	20,05	23,42	23,88	23,17
1874/75	22,95	23,41	23,64	23,64	23,64	21,82	20,91	20,91	20,91	20,91	19,55	18,19
1875/76	18,02	18,27	19,00	20,00	19,10	19,10	19,10	18,92	20,00	20,27	20,54	19,55
1876/77	19,10	18,92	19,10	19,10	19,10	19,10	19,00	19,10	19,10	19,10	18,50	19,10
1877/78	19,10	19,10	19,10	19,10	21,14	21,82	21,82	21,82	21,82	25,10	22,50	21,82
1878/79	21,82	21,82	22,28	22,51	21,62	21,62	21,62	21,62	26,80	29,21	30,03	30,75
1879/80	29,07	27,47	27,47	27,47	27,47	27,47	27,47	27,47	27,29	26,47	24,43	22,61
1880/81	20,72	20,72	20,72	20,72	20,72	20,72	20,72	21,17	21,62	21,62	22,73	23,47
1881/82	23,47	24,35	25,68	25,68	24,95	24,77	26,03	28,80	28,80	28,80	31,18	31,53
1882/83	31,53	31,53	31,53	31,53	31,53	31,08	30,09	29,39	28,38	28,38	28,38	28,38

<b>Tolosa</b>	jul	ago	sep	oct	nov	dic	ene	feb	mar	abr	may	jun
1814/15	32,67	30,74	30,97	33,81	32,09	28,74	28,27	26,35	24,92	28,69	29,84	30,57
1815/16	33,78	30,07	32,70	32,09	31,04	31,98	33,67	33,87	34,46	36,32	35,87	35,04
1816/17	38,17	29,64	27,03	30,63	29,77	29,84	29,34	33,33	31,37	30,69	29,19	27,25
1817/18	26,86	23,87	25,62	25,45	26,13	25,84	24,86	24,77	23,76	22,58	22,25	20,50
1818/19	20,10	19,44	19,59	21,26	19,44	18,84	19,01	20,61	19,78	18,96	17,43	17,40
1819/20	18,17	14,75	14,56	14,79	14,34	14,11	14,08	15,11	17,06	16,98	16,78	16,33
1820/21	17,22	14,71	15,09	16,50	17,45	17,34	17,64	19,37	19,55	19,48	18,81	16,77
1821/22	15,86	14,34	15,27	15,93	15,48	16,67	16,27	15,37	15,54	15,48	15,99	15,22
1822/23	15,43	15,22	14,64	15,60	16,44	17,74	18,52	19,55	24,68	27,31	25,62	20,12
1823/24		20,31	19,29	19,18	18,13	17,27	17,48	17,34	16,93	16,67	16,34	16,82
1824/25	16,28	15,58	15,73	16,79	15,95	15,86	16,07	16,25	17,53	17,73	16,67	16,18
1825/26	15,59	14,45	15,58	15,16	15,43	15,41	15,88	17,23	16,25	16,85	17,04	17,04
1826/27	17,24	15,65	15,25	16,25	16,40	16,49	17,00	17,53	17,48	17,21	17,42	17,34
1827/28	17,04	15,28	16,13	16,82	16,31	16,31	16,22	16,55	16,94	17,00	16,76	16,50
1828/29	16,05	16,20	16,78	16,67	16,67	17,59	19,01	18,54	17,98	17,53	16,88	17,02
1829/30	17,23	15,25	13,74	14,50	14,19	13,96	13,96	13,96	13,33	13,40	13,32	13,28
1830/31	12,91	12,89	13,57	14,48	13,74	14,25	16,10	17,34	16,72	16,19	15,26	14,47
1831/32	15,22	16,44	16,55	17,32	17,57	17,39	17,88	18,47	21,40	22,63	24,10	26,26
1832/33	20,33	17,91	17,21	17,23	17,86	18,27	18,00	17,45	16,83	16,59	16,01	14,55
1833/34	14,93	14,28	14,30	16,78	16,73	16,29	16,16	16,65	17,54	18,30	18,09	15,35
1834/35	15,37	16,74	16,33	16,76	17,23	17,77	19,09	21,22	20,89	22,13	23,15	18,58
1835/36	16,22	15,50	15,88	18,20	18,47	18,69	24,10	23,46	23,54	24,41	25,96	28,15
1836/37	23,69	20,02	20,83	20,41	20,95	21,98	23,48	27,93	28,21	30,93	35,92	29,05
1837/38	26,91	20,31	20,18	21,17	23,87	25,68	25,90	25,98	26,22	25,22	25,54	28,38
1838/39	24,44	20,95	22,52	26,24	25,34	25,63	26,69	27,31	27,16	26,41	24,04	24,72
1839/40	17,45	17,72	17,91	18,58	18,69	18,47	18,36	18,96	19,76	20,78	19,46	18,75
1840/41	18,97	17,39	17,51	17,70	17,40	16,67	16,67	16,78	16,44	15,54	14,86	15,54
1841/42	15,41	16,42	15,77	16,71	16,78	16,58	17,45	17,54	18,58	18,20	18,47	18,52
1842/43	18,51	18,26	18,69	20,00	19,93	19,59	19,37	20,12	19,95	19,37	19,37	20,72
1843/44	22,18	18,78	17,84	18,99	18,96	18,78	19,03	20,52	20,96	21,17	21,20	21,26
1844/45	20,41	20,74	21,17	22,61	22,93	22,33	22,92	22,92	22,25	22,52	22,66	23,34
1845/46	23,06	21,96	21,23	22,61	22,69	22,47	22,43	22,16	21,34	20,55	20,68	19,03
1846/47	19,26	23,70	20,44	21,26	21,17	22,07	22,48	25,16	28,76	30,46	31,35	29,48
1847/48	26,58	22,71	23,75	25,51	25,45	24,10	24,55	23,54	23,31	22,63	20,83	20,50
1848/49	19,76	18,47	18,36	19,03	18,77	18,24	18,36	18,47	18,47	19,14	18,92	19,03
1849/50	19,14	17,85	17,12	18,02	17,12	17,12	17,23	16,89	17,00	17,00	15,92	15,54
1850/51	14,92	14,92	15,09	15,99	16,10	16,44	16,44	16,33	16,44	16,22	16,10	16,22
1851/52	16,33	15,99	15,32	15,77	15,77	15,62	15,65	16,50	15,92	16,37	16,32	16,82
1852/53	17,12	15,77	15,77	16,33	16,55	16,10	16,44	17,27	17,42	17,27	17,57	17,67
1853/54	17,57	16,82	20,00	16,33	24,05	25,37	27,98	29,28	27,75	27,93	27,57	26,35
1854/55	22,80	18,96	19,07	21,40	22,52	22,25	22,70	23,57	22,52	22,75	22,75	23,42
1855/56	24,55	24,55	26,13	27,48	28,38	28,28	27,48	27,03	27,93	24,32	26,58	29,28
1856/57	30,18	29,28	27,48	27,93	28,83	30,74	31,98	32,86	33,33	33,33	33,78	33,33
1857/58	29,88	27,48	27,48	27,70	25,22	22,52	22,52	22,97	21,62	19,37	18,92	18,47
1858/59	17,79	15,99	17,12	17,57	18,02	18,02	18,02	18,92	18,92	18,92	20,72	21,28
1859/60	19,37	19,37	20,50	19,82	20,72	21,62	22,41	23,20	24,32	22,75	22,75	22,75
1860/61	24,66	22,30	21,40	23,09	24,55	24,32	24,10	24,10	23,76	23,42	23,09	23,42
1861/62	22,18	22,97	24,55	25,79	25,45	25,56	25,68	25,79	25,86	25,69	25,61	25,31
1862/63	25,60	24,59	24,04	24,12	23,87	23,82	23,92	23,87	23,87	24,18	24,50	25,17
1863/64	24,80	22,69	22,80	22,63	22,66	23,03	23,45	23,90	24,63	25,07	25,79	25,45
1864/65	24,01	21,45	21,90	21,98	20,78	20,77	20,64	20,30	20,04	20,07	19,71	18,83
1865/66	17,52	17,17	16,85	16,92	16,86	17,14	17,88	18,27	18,38	18,44	18,07	19,53
1866/67	21,13	18,72	21,73	19,85	20,64	21,08	22,14	23,31	23,40	24,11	25,03	23,85
1867/68	22,44	22,77	23,06	24,35	26,24	26,07	26,80	29,95	31,53	31,76	32,88	30,86
1868/69	29,74	27,03	27,25	26,91	25,68	24,77	24,32	25,68	25,11	23,87	21,62	20,27
1869/70	19,37	19,14	19,14	19,37	20,04	20,61	20,27	20,27	20,16	20,27	20,50	19,14
1870/71	21,62	22,30	21,06	21,06	21,85	22,07	22,63	24,21	24,77	25,11	24,44	24,10
1871/72	23,19	23,19	23,64	24,77	26,34	26,68	26,58	25,89	25,68	25,22	27,48	27,69
1872/73	24,77	22,36	21,39	22,52	22,16	22,07	22,13	22,10	22,48	22,61	23,69	23,93
1873/74	22,52	19,59	18,86						21,28	22,75	25,18	21,62
1874/75	20,66	22,44	17,79	19,14	19,03	18,50	20,04	20,07	20,33	21,48	21,69	20,21
1875/76	19,40	18,50	18,76	19,99	21,06	20,86	22,72	22,52	25,00		24,32	24,66
1876/77	23,60	19,82	21,04	21,96	21,62	20,99	21,40	21,45	21,44	21,85	23,54	22,03
1877/78	21,26	20,80	21,13	22,30	22,13	22,02	22,58	23,42	23,56	24,21	25,45	25,18
1878/79	24,10	21,79	22,13	22,28	22,52	23,48	21,55	22,69	22,65	22,86	24,26	24,37
1879/80	25,18	23,61	24,32	24,81	26,17	26,36	26,75	26,88	26,70	25,82	25,13	25,13
1880/81	24,20	20,48	19,82	19,92	19,88	19,89	19,72	19,72	19,16	18,93	19,06	19,72
1881/82	21,44	21,76	22,27	22,64	22,89	22,89	22,84	24,11	24,94	24,94	25,60	26,93
1882/83	25,20	24,73	24,91	24,01	24,12	23,53	23,30	23,25	23,79	23,35	23,15	21,70

*El precio del trigo en España (1814-1883)*

<b>Tudela</b>	jul	ago	sep	oct	nov	dic	ene	feb	mar	abr	may	jun
1814/15	19,85	20,69	22,05	20,66	20,62	18,68	19,05	18,68	17,71	18,58	25,90	29,62
1815/16	22,70	24,45	24,01	25,82	30,22	31,72	34,55	35,23	34,83	37,41	37,22	38,31
1816/17	32,43	21,79	20,22	19,83	20,65	21,78	22,01	27,28	25,22	23,48	24,36	21,73
1817/18	18,21	22,01	22,81	24,51	24,22	25,92	26,62	24,90	23,12	21,89	20,44	16,79
1818/19	17,83	20,19	20,99	20,68	21,27	20,68	20,76	20,54	20,96	20,79	22,91	21,83
1819/20	14,12	13,73	12,99	12,93	12,56	12,87	12,69	14,02	17,77	16,83	15,67	15,56
1820/21	15,60	15,16	15,49	15,04	16,13	17,64	18,63	18,94	18,71	16,84	16,45	13,59
1821/22	11,65	11,17	12,47	12,23	12,34	13,80	14,17	14,60	14,50	14,22	15,26	13,25
1822/23	13,94	16,80	15,92	15,64	15,87	17,07	17,36	17,96	19,95	20,81	19,31	17,23
1823/24	14,17	12,43	12,92	12,93	12,29	13,51	13,51	13,19	13,06	13,22	14,68	16,48
1824/25	14,52	16,70	17,32	16,49	16,58	16,80	17,29	18,59	19,61	18,54	16,71	15,54
1825/26	15,46	15,05	15,23	15,09	16,63	17,57	17,61	16,68	15,34	15,51	16,85	16,75
1826/27	11,90	13,05	13,97	13,06	13,78	14,75	15,55	15,89	15,92	15,92	14,69	13,03
1827/28	11,61	12,20	12,38	12,59	15,02	14,66	14,35	14,03	13,34	13,07	12,01	11,10
1828/29	11,61	12,91	12,92	12,78	12,68	13,34	13,56	12,48	12,23	11,15	10,16	10,56
1829/30	9,45	8,48	8,39	8,23	8,29	8,45	8,13	8,13	8,13	8,45	8,70	8,96
1830/31	8,23	9,19	9,55	9,34	10,36	10,76	11,16	10,56	10,39	10,10	9,55	9,13
1831/32	9,63	12,13	11,89	12,51	14,11	13,94	14,60	15,11	18,53	20,89	22,83	23,27
1832/33	12,98	13,50	13,47	13,95	15,26	15,61	14,38	13,70	13,30	13,02	11,56	10,68
1833/34	11,65	12,96	13,23	12,23	12,19	11,75	11,79	12,05	12,23	14,45	14,38	11,55
1834/35	12,15	13,09	12,34	12,91	13,34	14,90	15,55	17,89	17,89	18,66	19,33	19,11
1835/36	18,89	20,39	19,33	19,55	21,33	22,66	22,05	23,38	24,88	26,16	25,66	25,61
1836/37	21,66	19,55	18,61	18,22	17,89	18,22	18,66	18,89	21,53	21,33	20,36	19,44
1837/38	19,22	20,77	20,05	19,72	21,33	24,11	23,88	23,77	24,00	24,05	25,77	28,18
1838/39	21,02	18,89	19,68	19,46	19,48	18,86	18,39	18,11	16,66	16,39	14,28	11,67
1839/40	11,02	11,24	10,18	10,38	11,28	11,89	11,62	11,22	10,69	10,42	10,33	9,07
1840/41	8,94	9,99	10,46	10,05	9,86	10,19	10,29	9,94	9,79	9,85	12,16	11,37
1841/42	10,33	11,84	12,96	12,83	13,87	14,72	16,00	16,55	16,16	16,27	14,33	15,40
1842/43	16,55	18,08	18,44	17,77	17,44	17,22	16,89	16,53	16,02	15,55	18,76	20,85
1843/44	17,15	12,36	12,68	12,78	13,48	13,37	13,33	16,18	16,50	15,66	13,46	12,72
1844/45	12,39	13,36	13,68	13,44	13,48	13,55	12,95	13,33	12,92	12,92	13,14	13,57
1845/46	13,33	12,27	12,24	12,77	13,05	13,52	13,98	13,71	14,60	13,62	13,08	12,55
1846/47	14,42	15,18	15,33	15,77	18,14	17,92	19,11	22,92	24,66	25,55	26,32	18,58
1847/48	16,34	17,54	17,17	19,55	20,00	20,61	20,66	20,61	19,17	16,33	14,03	13,46
1848/49	12,92	13,03	12,64	13,16	12,45	12,70	12,67	12,71	14,38	14,64	14,73	15,37
1849/50	15,78	15,93	15,47	14,00	13,67	14,04	13,86	14,21	13,79	13,26	13,59	12,94
1850/51	11,53	11,56	12,46	12,42	13,52	14,31	14,98	14,37	14,58	14,12	13,30	13,51
1851/52	13,84	13,85	14,07	14,37	14,43	14,37	14,20	14,59	13,68	13,60	13,25	12,67
1852/53	12,54	12,12	12,00	11,98	12,00	11,84	12,55	11,92	10,81	12,12	10,78	10,88
1853/54	11,67	12,04	13,48	15,26	16,45	16,18	19,98	20,66	20,97	20,64	18,26	18,00
1854/55	15,61	14,34	14,33	14,99	17,13	17,50	17,55	17,29	15,99	15,62	15,90	16,73
1855/56	16,72	17,80	19,45	19,94	20,98	20,14	21,30	21,29	20,00	18,44	19,94	23,11
1856/57	23,18	22,30	22,22	23,92	29,04	29,53	31,77	34,26	35,16	32,25	34,46	33,35
1857/58	29,92	26,86	26,38	25,83	23,09	21,09	21,10	21,77	20,66	19,00	18,58	19,44
1858/59	16,81	15,61	16,37	16,31	16,53	16,22	16,19	15,81	16,32	17,77	19,40	19,39
1859/60	15,89	16,83	17,83	18,90	20,25	20,33	19,86	19,50	20,03	20,97	20,80	19,66
1860/61	18,05	18,44	19,63	19,89	20,45	19,53	19,90	19,58	19,39	19,75	19,52	19,89
1861/62	20,00	19,93	21,19	21,11	21,44	22,05	21,11	20,89	19,85	20,59	21,00	21,61
1862/63	19,11	19,89	20,05	19,05	18,61	18,11	18,11	18,55	18,66	18,52	20,11	18,89
1863/64	17,18	17,77	18,66	18,47	18,07	18,77	19,50	19,39	19,89	20,66	20,16	19,66
1864/65	18,52	18,55	19,61	18,61	18,77	17,11	17,94	16,29	17,55	18,22	18,00	16,44
1865/66	14,89	14,78	14,66	13,44	13,22	12,66	13,78	14,00	14,07	13,70	13,85	14,69
1866/67	14,66	16,16	15,85	16,75	18,70	18,74	20,72	22,34	21,66	22,88	22,00	20,77
1867/68	18,66	20,70	21,10	23,05	25,63	26,55	27,52	31,11	33,44	31,44	28,99	26,94
1868/69	27,66	26,62	25,50	25,66	23,96	21,11	20,89	21,47	23,11	20,59	17,50	16,66
1869/70	15,94	16,26	16,07	16,55	18,09	18,58	16,68	16,89	17,12	17,12	17,57	18,48
1870/71	20,16	22,16	21,77	20,85	21,96	21,80	23,87	24,14	23,60	23,42	23,42	23,42
1871/72	20,41	20,09	20,40	21,17	22,19	21,77	21,84	21,76	21,62	20,42	20,94	21,62
1872/73	18,24	17,12	17,81	17,75	17,81	17,50	15,99	17,11	18,02	16,21	15,99	15,76
1873/74	14,41	16,20	16,94	17,34	17,56	17,11	17,11	17,11	18,47	21,14	21,14	19,13
1874/75	17,11	20,27	19,59	19,14	17,11	17,57	17,57	17,57	17,57	17,40	16,78	16,37
1875/76	15,78	17,44	17,63	17,12	16,81	17,93	18,67	19,92	19,46	19,64	20,09	19,71
1876/77	18,13	18,71	19,16	18,65	18,80	18,64	18,55	19,00	19,45	18,97	21,35	20,32
1877/78	19,85	19,88	19,60	19,86	19,47	19,47	20,79	21,64	22,26	21,35	22,45	21,96
1878/79	20,39	21,76	21,81	21,44	21,75	22,14	22,32	22,56	22,09	22,71	24,78	24,94
1879/80	23,55	24,23	23,82	23,95	25,83	26,02	25,66	26,09	26,70	25,27	23,34	23,16
1880/81	19,78	18,18	19,45	19,67	19,62	19,59	20,04	20,48	17,60	18,26	18,26	21,25
1881/82	19,89	22,10	24,13	23,70	23,25	23,81	25,00	25,38	25,16	24,93	26,05	27,61
1882/83	27,16	26,70	27,17	27,30	26,05	24,04	24,04	24,04	24,04	24,04	27,61	19,52

Vitoria	jul	ago	sep	oct	nov	dic	ene	feb	mar	abr	may	jun
1828/29							11,26	11,04	11,26	11,94	12,61	12,16
1829/30	11,94	11,26	11,37	11,71	12,27	11,60	11,82	12,05	12,39	12,84	13,63	13,40
1830/31	12,95	12,72	12,50	12,39	12,05	12,05	12,16	12,50	12,61	12,95	14,08	13,85
1831/32	13,63	13,51	13,63	13,85	14,30	16,67	16,22	16,22	18,24	18,47	20,27	20,72
1832/33	18,92	16,89	14,86	15,99	16,44	15,54	15,09	14,86	14,19	13,63	12,50	12,84
1833/34	12,84	12,16	12,27	12,61	12,39	13,29	13,06	13,06	13,06	13,29	11,49	12,16
1834/35	14,41	13,18	12,39	13,06	13,29	13,29	14,41	13,74	14,19	14,86	13,96	13,74
1835/36												
1836/37												
1837/38												
1838/39							23,11	21,62	21,62	21,40	21,40	15,99
1839/40	15,54	15,09	13,57	13,87	14,70	13,96	13,56	13,74	13,85	14,37	13,68	13,18
1840/41	13,45	13,06	11,99	13,06	12,44	12,70	11,88	11,82	12,33	11,67	11,09	11,32
1841/42	11,44	12,16	12,16	12,39	12,56	12,25	13,12	13,46	13,33	13,23	13,01	12,93
1842/43	14,08	15,93	15,81	16,27	16,44	16,35	16,33	16,38	16,08	14,36	13,85	16,67
1843/44	19,76	17,12	14,41	15,03	15,36	15,48	15,88	17,75	18,24	17,79	15,90	15,77
1844/45	15,03	15,54	15,71	16,71	17,12	16,78	15,68	15,77	16,16	15,71	16,13	16,72
1845/46	18,06	17,91	16,16	16,40	16,55	15,65	15,99	16,33	16,44	16,04	14,53	13,85
1846/47	14,41	16,33	15,54	16,04	16,78	17,12	17,51	20,61	23,14	24,82	25,39	25,68
1847/48	23,65	20,04	19,32	19,82	20,10	18,83	19,37	19,37	18,69	17,79	15,65	15,09
1848/49	14,86	15,09	15,09	15,54	15,54	15,32	14,41	14,53	15,32	14,86	14,98	14,86
1849/50	14,30	12,50	11,49	12,05	11,71	11,71	11,26	11,26	11,37	10,92	10,92	10,13
1850/51	10,25	10,92	10,47	11,04	10,92	11,15	11,26	11,49	11,60	11,71	11,37	10,81
1851/52	11,37	11,82	11,60	12,16	12,39	12,50	12,50	12,05	12,72	12,27	12,16	12,16
1852/53	12,16	15,09	11,82	13,06	12,16	11,60	12,16	12,16	12,16	12,39	11,49	12,16
1853/54	12,39	12,39	15,32	19,59	20,83	22,63	26,13	26,01	25,45	22,97	23,09	22,18
1854/55	20,50	15,88	13,74	18,02	18,47	19,26	19,93	18,47	17,23	17,34	19,82	20,61
1855/56	19,93	21,40	25,68	25,00	25,00	25,00	22,30	23,99	21,06	19,82	22,18	25,68
1856/57	27,03	25,22	25,68	27,25	29,05	29,73	34,23	33,56	33,33	33,67	34,91	34,46
1857/58	29,05	28,60	28,83	26,13	21,85	21,28	19,37	20,83	19,14	17,00	18,24	20,27
1858/59	17,34	16,67	15,77	16,22	16,33	16,44	16,22	16,22	16,78	18,13	20,04	18,58
1859/60	15,88	18,24	17,68	17,91	19,26	18,36	18,36	19,03	18,69	19,59	18,58	18,81
1860/61	19,14	18,92	19,14	20,83	20,72	20,61	20,83	21,40	20,83	20,83	20,72	21,40
1861/62	20,72	21,62	23,08	24,10	24,22	23,73	24,21	22,89	22,06	21,79	20,31	19,85
1862/63	20,85	21,25	20,13	20,59	20,29	19,96	19,90	19,30	19,47	20,34	20,65	21,41
1863/64	20,50	21,58	20,69	21,02	21,17	20,50	20,50	21,17	21,85	21,62	22,07	21,40
1864/65	20,27	19,14	18,19	20,20	18,16	17,98	17,77	17,57	17,50	17,79	16,87	15,91
1865/66	15,35	15,77	14,81	14,88	14,41	14,10	14,19	14,19	14,19	14,97	15,19	17,00
1866/67	17,06	19,18	17,86	19,30	20,55	19,63	21,17	21,73	21,68	21,72	21,92	21,41
1867/68	19,40	20,41	21,89	22,92	24,04	25,54	26,09	30,44	31,58	32,17	31,15	30,63
1868/69	30,18	28,15	26,80	25,45	24,10	21,62	21,96	22,52	21,28	20,72	20,16	18,02
1869/70	19,14	19,14	16,22	16,89	17,34	16,67	17,12	17,91	17,57	17,57	19,82	20,72
1870/71	19,82	19,95	18,47	21,17	21,17	21,62	21,62	22,97	22,97	22,52	22,52	23,42
1871/72	23,42	20,27	20,27	22,52	22,52	21,62	22,52	22,52	22,07	22,07	22,52	22,52
1872/73	22,07	18,92	18,47	18,81	19,14	19,00	19,19	19,37	18,89	19,50	18,64	18,45
1873/74							20,34	21,32	20,31	21,18	20,34	20,19
1874/75	20,31	20,29	20,24	20,25	20,24	20,15	18,87	17,59	16,30	16,30	15,86	14,97
1875/76	15,42	15,65	15,65	17,19	18,53	17,64	18,53	17,64	19,37	21,17	21,17	20,27
1876/77	18,47	18,04	18,02	18,92	18,92	18,04	18,47	18,69	18,69	19,37	20,94	19,37
1877/78	19,82	17,89	18,35	19,37	19,26	19,70	20,40	20,50	20,50	21,62	21,73	21,56
1878/79	22,69	22,29	19,82	22,61	22,61	22,07	21,64	22,40	22,55	22,97	25,35	25,34
1879/80	26,00	26,45	25,22	26,34	26,57	27,69	27,92	28,70	28,14	28,14	25,67	24,88
1880/81	24,50	21,62	19,25	19,84	20,27	20,40	20,32	20,30	19,31	18,02	19,59	20,27
1881/82	23,12	24,32	22,37	23,47	23,08	22,07	22,52	23,39	24,29	24,09	25,07	25,00
1882/83	24,09	24,38	25,09	24,88	24,54	23,53	23,70	24,47	24,15	24,15	22,89	21,39

*El precio del trigo en España (1814-1883)*

Zaragoza	jul	ago	sep	oct	nov	dic	ene	feb	mar	abr	may	jun
1814/15	47,50	26,50	26,90	26,17	25,44	24,71	23,50	22,86	23,14	24,97	32,54	31,64
1815/16	27,04	29,55	29,25	29,37	33,38	36,40	36,43	36,70	40,03	41,88	36,37	35,24
1816/17	30,66	25,51	25,93	25,09	25,51	27,26	28,36	31,78	30,03	30,39	32,20	28,32
1817/18	26,06	28,99	30,20	30,18	30,18	30,80	30,80	30,32	27,60	26,34	25,20	24,04
1818/19	23,70	23,53	23,97	24,18	24,53	23,77	23,03	22,51	22,09	22,72	23,58	25,26
1819/20	18,40	16,73	16,17	15,95	15,33	15,26	15,05	16,31	18,61	19,29	17,38	16,87
1820/21	14,89	16,10	16,45	16,45	16,45	17,49	18,26	18,54	18,19	17,84	17,00	14,77
1821/22	13,49	13,52	13,72	14,57	14,98	15,89	17,56	17,56	17,79	17,84	18,12	17,79
1822/23	17,75	20,56	19,51	19,24	17,84	21,19	21,19	21,19	21,19	22,23	24,43	22,52
1823/24	18,43	15,72	15,54	16,34	16,48	15,67	15,05	15,43	15,61	15,68	18,73	20,56
1824/25	18,98	21,19	21,47	21,33	20,96	20,56	20,96	22,65	23,14	21,67	20,56	17,53
1825/26	15,67	16,35	18,68	18,62	20,63	21,40	20,18	19,17	18,05	18,40	19,65	20,70
1826/27	18,12	17,28	17,73	18,19	18,40	18,51	18,47	18,82	18,82	18,79	17,84	17,11
1827/28	15,47	14,91	15,67	15,61	16,31	16,22	16,45	16,03	15,61	15,47	15,05	14,50
1828/29	14,74	15,22	15,33	15,40	15,61	16,03	15,61	15,89	15,28	13,80	12,93	12,86
1829/30	12,13	11,99	10,87	10,59	10,82	10,31	10,04	10,80	10,38	10,94	12,71	12,34
1830/31	10,49	11,04	11,64	12,21	13,80	13,38	13,10	13,10	12,89	12,82	12,38	11,43
1831/32	13,52	13,73	14,43	15,83	17,21	17,73	17,84	17,84	18,12	20,63	23,14	23,21
1832/33	17,31	15,19	16,28	16,94	18,86	18,96						
1833/34												
1834/35												
1835/36												23,42
1836/37	21,26	17,84	17,84	18,40	18,68	18,68	18,68	20,49	21,53	20,35	20,07	21,07
1837/38	20,77	22,65	22,58	22,93	23,77	25,23	24,81	23,97	24,11	25,37	27,88	27,60
1838/39	22,02	20,13	21,19	21,19	19,33	18,96	18,96	18,40	17,56	16,87	13,31	12,27
1839/40	12,27	12,27	12,27	12,73	13,20	13,03	12,68	12,82	12,41	11,92	10,31	10,04
1840/41	10,82	11,15	11,15	11,32	11,99	12,13	11,99	11,29	11,37	11,46	15,16	14,22
1841/42							18,61	19,24	18,47	19,03	18,33	17,56
1842/43	18,05	20,00	20,21	20,07	20,00	18,68	18,54	17,91	17,35	17,14	19,03	21,12
1843/44	18,19	14,50	14,22	14,43	14,64	14,77	15,47	18,05	17,56	16,31	14,91	15,33
1844/45	15,61	16,38	16,59	17,00	16,45	16,24	15,68	15,33	15,05	14,50	15,05	14,71
1845/46	14,50	13,87	13,94	14,22	14,50	14,36	14,91	15,05	14,64	14,50	13,94	14,15
1846/47	15,61	17,84	17,28	17,84	21,33	20,63	20,35	23,14	25,23	26,97	25,23	24,18
1847/48	22,30	22,30	22,30	23,42	24,53	24,53	23,88	23,23	22,58	18,68	14,77	14,50
1848/49	15,05	15,05	13,94	13,94	15,05	15,05	15,05	16,17	16,73	17,28	18,40	19,51
1849/50	20,07	18,96	17,84	17,00	15,89	15,61	16,17	16,17	16,17	15,05	15,61	15,33
1850/51	13,66	13,66	13,38	13,38	13,94	15,05	15,61	15,61	15,61	14,22	13,10	13,38
1851/52	13,66	15,05	14,50	15,33	15,89	15,89	15,71	15,05	15,18	14,22	14,22	13,38
1852/53	13,10	12,82	13,66	13,38	12,95	12,41	12,27	12,27	11,71	11,99	12,54	12,82
1853/54	12,27	12,82	14,64	15,89	17,56	17,56	18,40	22,52	21,96	21,17	20,72	18,81
1854/55	16,93	17,12	16,22	18,02	21,62	21,40	21,17	20,27	19,82	20,27	19,82	19,82
1855/56	19,37	20,27	22,07	22,86	23,12	23,37	23,63	22,16	22,23	20,35	23,83	25,51
1856/57	22,20	21,74	22,27	24,25	27,39	28,36	30,35	32,71	31,15	28,57	30,97	29,27
1857/58	28,12	26,00	25,54	24,87	21,88	20,17	19,24	20,56	19,93	19,46	20,04	19,24
1858/59	19,79	18,40	17,77	18,47	18,89	17,98	18,23	17,70	19,03	21,12	23,28	21,51
1859/60	19,58	19,79	20,70	21,60	22,30	23,80						

**ANEXO 2. INPT. MESES. PTAS/HL.**

	jul	ago	sep	oct	nov	dic	ene	feb	mar	abr	may	jun
1814/15	25,05	25,02	23,24	24,60	24,16	23,32	24,82	23,91	23,54	25,01	28,12	30,58
1815/16	29,90	30,68	30,75	29,72	30,28	29,97	30,96	31,51	33,21	34,29	32,39	33,96
1816/17	30,86	25,21	24,21	24,75	24,83	25,79	26,69	28,11	28,20	29,86	30,16	28,95
1817/18	26,43	26,08	26,12	25,82	26,16	25,94	25,49	24,88	23,49	23,10	21,84	21,13
1818/19	20,31	19,91	19,53	19,83	19,87	19,64	19,51	19,55	19,44	18,39	17,67	17,59
1819/20	16,12	14,55	13,84	13,90	13,61	13,50	14,15	14,60	16,35	16,04	15,67	16,26
1820/21	15,40	15,67	16,17	16,19	16,24	17,16	15,82	16,18	16,54	16,05	16,03	15,32
1821/22	14,52	13,48	13,30	14,13	14,61	15,74	15,15	15,39	16,09	16,25	16,75	16,39
1822/23	16,47	16,85	15,68	16,75	16,90	17,41	18,02	18,78	18,89	19,62	19,14	18,82
1823/24	18,33	16,13	15,93	16,24	16,27	16,04	15,67	16,00	15,84	16,16	19,18	19,94
1824/25	18,37	19,98	19,33	19,41	19,80	20,06	21,17	22,35	23,09	20,55	20,30	20,60
1825/26	19,80	19,59	18,79	18,75	19,86	19,67	19,78	19,49	19,21	19,34	19,14	19,09
1826/27	18,36	18,11	17,28	17,33	17,42	18,17	18,45	18,75	18,36	18,13	17,97	16,33
1827/28	16,45	15,31	14,28	13,85	13,86	13,85	13,91	13,93	13,61	14,02	14,19	14,32
1828/29	14,13	13,99	13,16	12,87	13,11	13,44	13,76	13,71	13,49	13,60	13,47	13,29
1829/30	13,23	13,30	12,22	11,99	12,17	11,90	11,54	12,17	12,90	13,67	14,92	14,42
1830/31	13,79	14,77	15,01	14,99	15,64	15,45	15,36	15,19	15,01	14,69	14,29	14,39
1831/32	14,84	15,34	15,24	15,80	17,04	16,98	17,08	17,68	18,98	19,35	20,48	20,77
1832/33	18,50	17,04	16,68	17,32	17,85	18,29	17,93	17,54	17,42	17,14	16,23	16,34
1833/34	16,65	16,20	15,98	16,00	16,15	15,54	15,47	15,66	15,82	16,72	17,01	15,89
1834/35	16,37	16,57	16,82	17,27	17,71	17,97	18,52	18,84	20,11	20,40	20,43	19,42
1835/36	17,71	17,62	17,55	17,98	18,22	18,36	19,09	20,17	20,60	20,70	20,91	20,09
1836/37	18,16	18,19	18,30	18,30	18,52	19,15	19,71	20,42	21,17	21,34	21,61	23,41
1837/38	23,47	22,48	21,14	22,14	23,24	23,32	23,60	23,40	23,41	24,09	24,93	23,61
1838/39	21,86	20,24	20,72	21,07	21,66	21,36	21,40	21,21	20,94	20,09	18,92	17,48
1839/40	17,11	15,92	15,46	15,61	15,14	14,73	14,56	14,69	14,60	14,86	14,40	14,81
1840/41	14,50	14,60	14,24	14,30	14,21	13,95	14,05	13,96	14,00	14,55	15,65	15,78
1841/42	15,98	15,88	15,71	15,98	16,57	16,82	16,91	17,51	17,63	18,37	18,06	17,78
1842/43	17,81	18,18	18,20	18,36	18,50	18,12	18,49	18,56	18,30	18,06	18,10	19,09
1843/44	19,42	18,22	17,35	17,48	17,84	17,52	17,83	18,47	18,89	18,48	17,45	17,26
1844/45	16,99	16,54	16,69	16,94	16,81	16,49	16,30	16,27	16,19	15,99	16,25	16,91
1845/46	17,30	15,83	14,73	14,98	15,11	14,85	15,24	15,23	15,47	15,85	15,67	15,07
1846/47	15,54	16,36	16,43	17,53	18,95	19,11	19,91	21,60	24,15	26,06	27,42	27,50
1847/48	24,50	23,81	21,85	22,28	23,40	23,94	23,89	23,32	22,08	20,58	18,05	17,64
1848/49	17,47	16,97	16,24	16,49	16,54	16,39	16,34	16,65	17,83	17,37	17,18	17,22
1849/50	17,01	16,43	15,51	15,85	15,55	15,19	14,99	15,00	15,08	14,62	14,11	13,74
1850/51	13,31	13,35	13,98	14,56	14,98	15,22	15,38	15,53	15,39	15,22	15,05	15,19
1851/52	15,38	15,35	15,29	15,81	16,06	16,11	16,15	15,97	15,93	15,54	15,27	15,34
1852/53	15,10	14,76	14,66	14,96	14,58	14,15	14,18	14,24	14,27	14,49	14,59	15,20
1853/54	15,25	15,85	17,40	18,69	19,60	20,03	21,00	22,86	23,36	23,30	22,74	22,13
1854/55	20,83	18,71	17,35	18,72	20,51	20,46	20,82	20,99	20,21	19,82	19,99	20,23
1855/56	20,00	20,24	22,15	23,10	23,66	23,89	24,22	22,32	22,12	22,79	24,87	26,74
1856/57	27,84	27,76	27,57	29,80	32,36	33,65	35,08	36,05	34,35	33,12	35,34	34,77
1857/58	30,91	26,41	24,99	25,81	23,42	21,22	21,23	21,45	20,39	19,74	20,44	21,60
1858/59	21,23	20,77	19,92	19,92	20,01	19,60	19,62	20,42	20,93	22,32	22,58	22,33
1859/60	19,87	19,33	19,52	20,80	21,47	21,63	21,56	21,32	22,07	21,93	21,41	20,76
1860/61	20,53	20,53	21,09	22,66	22,43	22,57	22,59	22,49	22,58	22,43	22,49	22,78
1861/62	21,81	23,51	23,46	24,95	25,06	24,84	24,65	23,95	22,82	23,36	22,63	22,10
1862/63	22,87	22,86	22,48	22,59	22,29	21,84	21,99	22,10	22,17	23,05	23,52	23,44
1863/64	22,59	22,66	22,18	22,39	22,13	22,10	22,17	22,57	22,71	22,86	22,79	22,38
1864/65	21,99	20,75	21,13	20,75	20,23	19,92	19,76	19,72	19,74	19,96	19,92	19,38
1865/66	18,81	18,98	18,73	19,30	19,01	18,84	18,72	18,82	18,88	19,26	19,40	20,11
1866/67	20,40	19,20	19,70	20,50	21,08	21,58	22,68	23,75	24,10	25,02	25,96	26,60
1867/68	25,38	26,43	26,24	27,55	29,09	30,43	31,18	33,34	34,45	34,44	34,28	33,03
1868/69	31,41	30,33	27,66	26,68	25,66	24,99	23,73	23,23	22,85	22,16	20,84	20,10
1869/70	19,56	19,15	18,61	18,78	19,33	18,98	19,05	19,14	18,84	19,13	19,72	21,49
1870/71	22,11	21,58	20,79	21,62	21,98	22,33	22,68	23,64	24,45	24,14	24,07	23,99
1871/72	23,87	22,28	22,20	23,02	23,01	23,12	23,08	22,72	23,48	22,55	22,78	22,68
1872/73	21,31	20,04	20,28	20,82	20,53	20,31	20,35	19,39	20,14	20,36	20,20	19,81
1873/74	19,11	18,97	19,32	20,11	20,61	20,55	20,04	20,68	21,82	21,73	21,92	21,63
1874/75	22,28	22,85	21,17	20,20	21,15	20,58	20,54	21,03	21,66	20,64	20,56	20,45
1875/76	20,34	20,50	20,16	20,60	20,52	20,50	21,10	21,44	21,39	21,75	21,69	21,26
1876/77	20,74	20,09	20,07	20,58	21,20	20,15	20,20	20,80	20,40	21,46	22,39	21,70
1877/78	21,28	21,67	22,38	22,87	22,30	22,66	22,61	23,08	23,81	24,50	24,33	23,74
1878/79	23,48	23,29	23,59	24,36	24,10	23,91	24,21	24,20	24,45	25,54	26,66	26,47
1879/80	25,45	24,85	25,85	26,29	26,26	27,23	27,79	27,24	27,57	26,08	25,82	25,96
1880/81	23,92	22,37	22,34	21,51	21,18	21,33	20,70	20,96	22,38	20,36	21,43	22,22
1881/82	22,56	23,21	24,37	25,34	25,84	25,87	25,96	26,13	26,78	27,61	28,76	28,18
1882/83	27,53	27,63	27,12	27,12	26,52	25,83	26,78	26,10	26,85	26,56	26,49	25,50



**ANEXO 3. INPT. AÑOS CIVILES Y AGRÍCOLAS. PTAS/HL**

	Costa	Interior	España		Costa	Interior	España
1815	33,68	20,75	27,67	1814/15	32,42	18,72	26,05
1816	35,52	20,97	28,76	1815/16	37,56	23,25	30,91
1817	34,07	18,73	26,94	1816/17	33,58	19,14	26,87
1818	26,18	15,46	21,20	1817/18	30,92	16,59	24,26
1819	18,52	13,65	16,26	1818/19	22,06	15,44	18,98
1820	16,78	14,66	15,79	1819/20	16,58	12,65	14,75
1821	17,38	12,29	15,01	1820/21	17,15	14,70	16,01
1822	20,69	10,72	16,06	1821/22	18,45	10,97	14,97
1823	22,59	11,20	17,30	1822/23	22,88	11,09	17,41
1824	21,57	13,80	17,96	1823/24	21,00	11,18	16,44
1825	23,02	16,61	20,04	1824/25	23,23	16,42	20,07
1826	22,00	13,86	18,22	1825/26	22,13	15,51	19,06
1827	19,55	12,16	16,12	1826/27	21,44	13,17	17,60
1828	16,49	10,29	13,61	1827/28	17,16	10,76	14,19
1829	16,26	8,81	12,84	1828/29	16,43	9,80	13,37
1830	16,96	10,27	13,89	1829/30	16,16	8,51	12,65
1831	17,56	12,40	15,20	1830/31	17,70	11,08	14,66
1832	18,64	18,09	18,39	1831/32	18,23	16,55	17,46
1833	17,74	15,25	16,60	1832/33	18,21	16,41	17,38
1834	19,08	13,19	16,38	1833/34	17,42	14,42	16,04
1835	22,58	13,40	18,38	1834/35	22,28	12,83	17,96
1836	21,62	16,26	19,17	1835/36	21,78	15,30	18,81
1837	24,51	18,70	21,86	1836/37	22,43	16,54	19,74
1838	24,61	19,78	22,41	1837/38	25,26	20,61	23,14
1839	21,42	13,25	17,70	1838/39	23,49	16,89	20,48
1840	18,22	9,67	14,33	1839/40	19,06	10,15	15,00
1841	19,07	10,62	15,23	1840/41	18,01	9,92	14,33
1842	21,66	13,09	17,76	1841/42	20,81	11,83	16,73
1843	20,52	15,37	18,18	1842/43	21,42	14,31	18,19
1844	19,32	15,01	17,36	1843/44	19,76	15,95	18,03
1845	19,07	11,89	15,81	1844/45	19,23	13,10	16,45
1846	19,14	12,82	16,28	1845/46	18,53	11,53	15,36
1847	26,21	20,83	23,77	1846/47	23,46	17,53	20,78
1848	21,53	15,26	18,69	1847/48	24,55	18,94	22,01
1849	19,10	13,07	16,38	1848/49	19,45	13,56	16,79
1850	17,02	10,92	14,27	1849/50	17,93	11,68	15,11
1851	18,14	11,85	15,31	1850/51	17,28	11,40	14,63
1852	18,03	11,34	15,01	1851/52	18,65	11,60	15,47
1853	19,07	12,26	16,01	1852/53	17,21	11,05	14,44
1854	23,92	17,34	20,96	1853/54	23,25	16,29	20,12
1855	24,00	17,62	21,14	1854/55	22,70	16,25	19,80
1856	28,70	24,31	26,73	1855/56	25,76	19,18	22,81
1857	30,03	30,27	30,14	1856/57	32,19	32,61	32,38
1858	21,69	18,92	20,45	1857/58	24,42	21,34	23,04
1859	23,04	17,57	20,59	1858/59	22,00	19,15	20,73
1860	24,50	17,09	21,19	1859/60	23,74	16,60	20,55
1861	25,50	19,64	22,89	1860/61	25,02	17,67	21,74
1862	25,46	19,40	22,76	1861/62	25,73	20,54	23,41
1863	24,79	18,99	22,20	1862/63	25,15	18,78	22,31
1864	23,74	18,46	21,39	1863/64	24,51	19,21	22,15
1865	21,90	15,35	18,98	1864/65	22,39	16,94	19,97
1866	21,81	16,55	19,47	1865/66	21,78	14,80	18,68
1867	28,46	22,59	25,86	1866/67	24,16	19,98	22,30
1868	31,42	29,53	30,58	1867/68	32,65	27,35	30,30
1869	21,77	18,58	20,36	1868/69	25,45	24,15	24,87
1870	22,03	18,40	20,43	1869/70	21,02	16,50	19,02
1871	25,08	20,79	23,19	1870/71	23,96	20,91	22,61
1872	23,70	18,84	21,56	1871/72	24,92	19,93	22,72
1873	21,99	16,85	19,72	1872/73	22,35	17,31	20,12
1874	23,20	18,39	21,08	1873/74	22,37	17,76	20,33
1875	23,45	16,19	20,26	1874/75	23,55	17,21	20,76
1876	23,29	17,37	20,69	1875/76	23,48	16,98	20,62
1877	23,82	18,41	21,44	1876/77	23,00	17,46	20,57
1878	25,66	20,78	23,51	1877/78	25,05	19,73	22,72
1879	26,76	23,86	25,49	1878/79	26,18	21,90	24,30
1880	25,81	22,41	24,31	1879/80	27,40	24,93	26,32
1881	24,30	20,69	22,71	1880/81	23,30	19,20	21,50
1882	28,59	24,87	26,95	1881/82	27,11	23,95	25,72
				1882/83	28,96	23,31	26,47