

# Placas de vidrio en el Archivo Fotográfico Ortega

ROCÍO BEGARA CEVIDANES / JUSTA LÓPEZ ZAFRA / OLGA SUÁREZ GÁMEZ

## RESUMEN

La producción fotográfica en placas de vidrio de los fotógrafos Giennenses Ortega se extiende durante la primera mitad del s.XX. Esta información se recoge en un inventario y un catálogo de los cristales más destacados.

## ABSTRACT

The photographic production in glass plates of Giennenses photographers Ortega spreads over during the first half of the 20th Century. This information contained in an inventory and a catalogue of the most outstanding crystals.

## INTRODUCCIÓN

Desde el s. XVIII se desarrollan por toda Europa espectáculos ópticos consistentes en proyectar, por medio de diversos ingenios, imágenes estáticas pintadas en diferentes soportes (linterna mágica)<sup>1</sup>.

En la década de 1820, en Francia, se ensayan técnicas para lograr fijar una imagen en un soporte mediante procesos químicos a través de la impresión recibida por la luz solar. En 1826, Nicéphore Niépce obtiene la primera fotografía y en 1837-1838, Louis Jacques M. N. P. Daguerre, logra varias.

En 1839, en el seno de la Academia de Ciencias de París, es dado a conocer el revolucionario invento de Daguerre y Niépce, de manera que recibe aval científico el nuevo método de captación de imágenes, que tendrá la denominación oficial de daguerrotipo.

El 10 de noviembre de 1839, se realiza en Barcelona un daguerrotipo, y ocho días después, se hará otro en Madrid, extendiéndose con rapidez el invento por la geografía española. La fotografía, por sus precios asequibles, tendrá una demanda mayor que los retratos al óleo.

Alcanza a toda la sociedad. Las clases medias se harán fotografiar y coleccionarán los retratos de sus familiares y amigos: nacen así, los álbumes fotográficos.

A partir de 1840, la técnica fotográfica mejora sustancialmente, desarrollándose de tal manera que se consigue mejorar la calidad de las imágenes, abaratar costes, realizar copias del negativo, disminuir el tiempo de exposición hasta llegar a la instantaneidad del disparo fotográ-

<sup>1</sup> LARA MARTÍN-PORTUGUÉS, I., LARA LÓPEZ, E. L.: *La memoria en sepia: Historia de la fotografía jiennense desde sus orígenes hasta 1920*. Jaén: I.E.G., 2001.

fico, aligerar el peso de las cámaras, producir fotografías a gran escala, etc.

Por lo que hace a Jaén, a partir de estas fechas diversos daguerrotipistas visitan la provincia de Jaén para dar a conocer el nuevo invento. Una serie de jiennenses comienzan a practicar el arte de Daguerre, siendo Manuel de la Paz Mosquera el primer profesional con estudio abierto en la ciudad.

Entre 1862 y 1870, recalán en Jaén tres fotógrafos profesionales: el británico Charles Clifford, el francés Jean Laurent y el polaco Conde de Lipa. Esta tríada de fotógrafos influenciará decisivamente en los profesionales locales del s. XIX. Los primeros fotógrafos afincados en Jaén recorren sus pueblos para retratar a sus habitantes, y más tarde, algunos deciden abrir estudio en la capital. Es el caso de Higinio Montalvo, quien en 1858 inaugura su gabinete en la plaza de Santa María y autor del álbum fotográfico entregado a Isabel II en 1862. Asimismo en 1858, Genaro Giménez (discípulo de Montalvo) abre su estudio en la calle del Circo Gallístico. En 1860, en la calle Obispo Arquellada 2, establece su negocio Amalia López, la primera fotógrafa profesional española.

En la segunda mitad del XIX, trabajan en Jaén profesionales tales como: Bocconi, Zabala, José de Mutti y Rodríguez y Joaquín Martos Bedel.

En el último tercio del s. XIX destacará Manuel Pez Ruiz, y los primeros años del siglo veinte Ángel Martos Medel y Benjamín Alcázar García.

A principios del s.XX destacamos como fotógrafos aficionados Artulio Dalías, Manuel Alcázar, Jaime Roselló, Eduardo Arroyo, Ramón Espantaleón, Manuel Aguado, José Mediano, Vicente Santón y Antonio Zárraga, sobresaliendo Arturo Cerdá y Rico. Y como fotógrafos profesionales, Alfonso Pez Jiménez, más tarde su hijo Manuel Pez Gutiérrez, Benjamín Alcázar Gutiérrez, Nieves Ortega Hernández –viuda de Ángel Martos–, Manuel Garrido González y Miguel Esteban Escobar.

Tras la guerra civil sólo permanece abierto el estudio dirigido por el matrimonio de Segun-

do Ramírez y Manuela Garrido, los cuales incorporan como ayudante a Joaquín Ortega Jiménez, que será el iniciador de la saga fotográfica de los Ortega. A mediados de siglo encontramos los estudios de Rufino Linares Reina y Ernesto Navarro Cantero. En la década de los sesenta se forma una peña fotográfica compuesta por Jaime Roselló, Juan Agudo Ortega, Jesús Abril, y Manuel Romero Ávila. Y en 1973 se crea la Agrupación Fotográfica y Cinematográfica Santo Reino.

En la actualidad el estudio y recuperación de nuestro patrimonio documental gráfico se está realizando desde todos los ámbitos. Existen publicaciones como: *Protagonistas de un mundo rural* patrocinado por el ayuntamiento de Villanueva de la Reina y la Diputación Provincial, *Torredelcampo en el recuerdo*<sup>2</sup> patrocinado por su ayuntamiento, *Del tiempo detenido*<sup>3</sup> y el artículo *Índices de la colección fotográfica de la revista Senda de los Huertos (1986-1992)*<sup>4</sup> por Instituto de Estudios Giennenses, *Una visión a la memoria gráfica de Sierra Mágina. Tratamiento documental de los portafolios fotográficos de España: Huelma y Mancha Real*<sup>5</sup> o *Sierra Mágina en los archivos fotográficos*<sup>6</sup> ambos en la revista Sumuntán; donde se reflejan la realidad sociocultural de los pueblos a través de las fotografías etnográficas, resaltando su valor documental.

El material gráfico, por tanto, constituye una fuente de conocimiento de primer orden.

<sup>2</sup> MORAL DE LA VEGA, José del: *Protagonista de un mundo rural*. [Badajoz]: José del Moral de la Vega, 2005.

<sup>3</sup> MALDONADO ELICHE, Alfonso, ALCÁNTARA BLANCA, José, MORAL GADEO, Juan: *Torredelcampo en el recuerdo*. Torredelcampo (Jaén): Ayuntamiento, 2003.

<sup>4</sup> CERDÁ PUGNAIRE, J. A., LARA MARTÍN-PORTUGUÉS, I., PÉREZ ORTEGA, M. U.: *Del tiempo detenido: Fotografía etnográfica giennense del Dr. Cerdá y Rico*. Jaén: Diputación Provincial, 2001.

<sup>5</sup> BEGARA CEVIDANES, R., LIÉBANA ALARCÓN, A.: «Índices de la colección fotográfica de la revista Senda de los Huertos (1986-1992)». *Boletín del Instituto de Estudios Giennenses*, nº 190, 2005, pp. 9-98.

<sup>6</sup> FERNÁNDEZ BENÍTEZ, J., MELGAREJO CASTAÑEDA, I.: «Una visión a la memoria gráfica de Sierra Mágina. Tratamiento documental de los portafolios fotográficos de España: Huelma y Mancha Real». *Sumuntán: revista de estudios de Sierra Mágina*, nº 19, 2003, pp. 431-484.

Esta tendencia ya se observa desde el s.XIX, cuando el Ministerio de Fomento encarga la elaboración de unos catálogos monumentales de España, y en Jaén el encargado de tal proyecto fue el cordobés Enrique Romero de Torres<sup>7</sup>. El fondo fotográfico realizado por Romero de Torres se encuentra en el Instituto Diego Velázquez del CSIC en Madrid, existiendo una copia en la biblioteca del Instituto de Estudios Giennenses. Este fondo documental fue debidamente inventariado y catalogado por esta biblioteca indicando el número de fotografías existentes de cada pueblo y la signatura correspondiente a cada una de ellas. Desde la Diputación también se realizó el inventario y catalogación del legado Roselló<sup>8</sup>, y se hizo lo propio con la colección fotográfica de Cerdá y Rico<sup>9</sup>. Entre las colecciones que posee el I.E.G. de nivel nacional destaca la copia de la colección del Archivo Mas del Instituto Amatller creado por Adolfo Mas Ginestá en 1900 con la primera intención de recopilar documentos de obras de arte<sup>10</sup>.

Poseen también un elevado valor histórico numerosas fotografías centradas en Jódar que posee la Asociación Xaudar, las referentes a Campillo de Arenas del archivo personal de Enrique Fernández Hervás<sup>11</sup> o el archivo fotográfico sobre Sierra Mágina de Enrique Escobedo Fernández.

En esta línea de recuperación de la memoria fotográfica de la provincia de Jaén el Instituto de Estudios Giennenses recibió en 2004 la donación de los fondos de los fotógrafos Ortega.

## DESCRIPCIÓN GENERAL DEL ARCHIVO LEGADO ORTEGA

El Archivo del Legado Ortega está compuesto por la producción de los miembros de la familia de fotógrafos giennenses Ortega.

Las primeras imágenes pertenecen a Joaquín Ortega Jiménez (1892-1977) en Arjona, donde había probado varios oficios, desde la panadería de su padre, la construcción (trabajó en la torre de la parroquia de San Juan en Arjona), carpintero, pintor, conserje en el Círculo de Labradores de su pueblo, además de músico de la banda

municipal, en la que tocaba el clarinete. Fue durante los años veinte, cuando un amigo farmacéutico, Luis de Lara gran aficionado a la fotografía, introdujo a Joaquín en los secretos del arte fotográfico. La primera fotografía profesional que hizo fue a la Capilla de los Santos Patronos de Arjona en 1923 por la que cobró 2 pesetas. En 1924 era ya corresponsal de los periódicos *El Debate*, *ABC*, *Pueblo*, *La Mañana*.

Finalizada la guerra civil, en 1937 se traslada a Jaén donde se incorpora como ayudante en el estudio fotográfico de Segundo Ramírez y Manuela Garrido en la calle San Clemente. Al mismo tiempo retoma sus actividades periodísticas colaborando con *Patria e Ideal*, y a partir de 1941, en el diario *Jaén*. En ese mismo año abre un estudio fotográfico en el número 15 de la Carrera de Jesús donde permanecería hasta 1951, año en que se traslada al número 34 de la calle Bernabé Soriano donde ha permanecido abierto hasta los últimos años del siglo pasado.

En el año 1960 deja sus labores de reportero en manos de su hijo y sucesor José Ortega Sánchez. El 4 de febrero de 1973 en la ciudad de Úbeda, la Agrupación Provincial de Fotógrafos dedicó a Joaquín Ortega un cálido homenaje<sup>12</sup> en reconocimiento a su labor como fotógrafo. El 11 de diciembre de 1977 fallece a la edad de 85 años.

<sup>7</sup> LARA LÓPEZ, Emilio Luis: «Sierra Mágina en los archivos fotográficos». *Sumuntán: revista de estudios sobre Sierra Mágina*, nº 19, 2003, pp. 381-430.

<sup>8</sup> CONTRERAS GILA, S., PEDROSA LUQUE, M<sup>a</sup> I. y REAL DURO, A. M<sup>a</sup>.: «Catalogación y clasificación del fondo fotográfico Romero de Torres en la biblioteca del I.E.G.». *B.I.E.G.*, nº 170, 1998, pp. 281-376.

<sup>9</sup> LARA MARTÍN-PORTUGUÉS, I., ... [et al.]: «Inventario y catalogación del legado fotográfico Roselló del Instituto de Estudios Giennenses». *Boletín del Instituto de Estudios Giennenses*, nº 175, 2000, pp.249-401.

<sup>10</sup> CERDÁ PUGNAIRE, J. A., LARA MARTÍN-PORTUGUÉS, I. y PÉREZ ORTEGA, M. U.: «Imagen de la mujer giennense en la obra fotográfica del Dr. Cerdá y Rico». *El toro de caña*, nº 6, 2001, pp. 151-216.

<sup>11</sup> SÁNCHEZ VIGIL, J. M.: *El universo de la fotografía: prensa, edición, documentación*. Madrid: Espasa, 1999.

<sup>12</sup> FERNÁNDEZ HERVÁS, E.: *Campillo de Arenas. Un siglo de historia en fotografías*. Campillo de Arenas (Jaén): Ayuntamiento, 2003.

Su hijo José Ortega Sánchez (1917-2005) nace en Arjona en 1917 y tras la Guerra Civil española se desplazó a Málaga para seguir estudios de radiogoniometrista<sup>13</sup> dentro del Ejército del Aire, siendo ésta su ocupación hasta 1944. Una vez licenciado en el ejército regresa a Jaén y comienza a trabajar con su padre en el recién inaugurado Estudio de Fotografía de la Carrera de Jesús. Sin embargo, pronto se suma a las tareas informativas y en el año 1954 comienza a colaborar como reportero gráfico en los diarios *Jaén* e *Ideal*<sup>14</sup>. Simultanea su labor periodística en ambos diarios hasta el año 1973 en el que abandona el periódico *Jaén*, continuando su labor en el diario *Ideal* hasta 1990. Además, trabajó como corresponsal de la Agencia EFE hasta 1998. Colabora con él su hijo Sitoh (José Ortega Pérez) como ayudante de laboratorio, cuyo archivo aún no se ha añadido al legado Ortega pero que constituye la continuación del archivo.

Abandona el ejercicio de la profesión en el año 1999 cerrando el Estudio Fotográfico Ortega que a lo largo de más de cincuenta años recogió las imágenes de muchísimos jiennenses en los momentos más importantes de sus vidas.

Entre los muchos galardones que ha recibido a lo largo de su carrera cabe destacar *El Olivo de Oro* en el año 1974<sup>15</sup>. Su labor periodística también fue premiada por la Asociación de Periodistas de Jaén en el año 1984. En Diciembre de 1987 se le ofreció un homenaje promovido desde el periódico *Ideal*<sup>16</sup>. Como colofón a su trayectoria profesional se le concedió la *Medalla de Plata de Andalucía* en el año 1991<sup>17</sup> y en 1997, en el marco de la *II Gala del Deporte Jiennense*, José Ortega, como miembro de la AJPD, Asociación Jiennense de Periodistas Deportivos, recibió un reconocimiento a sus muchos años de dedicación al periodismo gráfico.

Su última aparición pública fue el 3 de Junio de 2005 en la inauguración de una muestra fotográfica del legado que la familia Ortega ha realizado al IEG. Fallece en Jaén el 15 de junio de 2005.

Antes de abordar la organización del legado Ortega, es necesario definir qué es un archivo. Según la Ley del Patrimonio Histórico del 25 de

junio de 1985 son «Conjuntos orgánicos de documentos, o la reunión de varios de ellos, reunidos por las personas jurídicas, públicas o privadas, en el ejercicio de sus actividades, al servicio de su utilización para la investigación, la cultura, la información y la gestión administrativa. Así mismo se entienden por archivos las instituciones culturales donde se reúnen, conservan, ordenan y difunden para los fines anteriormente mencionados dichos conjuntos orgánicos».

Una vez depositado la totalidad del legado de la familia Ortega en la Biblioteca del IEG, se realizó una pequeña aproximación al contenido del fondo que dio como resultado un inventario provisional.

La temática del archivo es muy amplia: historia, política, ciencia, arte, deportes, etc., y aparecen en cualquier tipo de soporte: negativos y positivos en B/N y color, cristales y fotolitos, etc.

Además en la donación se incluyen placas, cartonajes, maquinaria de estudio, cañones de luz, positivadoras, reflectores, secadora-esmaltadora, catálogos murales y diverso material de oficina (ficheros, matrices de talonarios, etc.).

### Subfondo: placas de cristal

El trabajo que aquí abordamos se limita a las placas de vidrio que forman parte del Archivo Fotográfico Ortega.

<sup>13</sup> Diario *JAÉN*, domingo 4 de febrero 1973.

<sup>14</sup> Operador encargado del sistema de telecomunicaciones que indica la situación de los aviones.

<sup>15</sup> En ese momento su padre también colaboraba con ambos periódicos, publicándose las fotografías de Joaquín y José bajo la misma firma, «Ortega».

<sup>16</sup> Premio otorgado desde 1968 por el Grupo Literario «El Olivo» a todas aquellas personalidades, artistas, intelectuales y otros profesionales de Jaén que han destacado en su actividad a lo largo del año. En esta ocasión fueron galardonados José Ortega Sánchez (fotógrafo de *IDEAL*), José María Tamayo (pintor), Antonio Vena Rodríguez (médico), Antonio Navarrete Magaña (poeta y abogado) y Domingo Solís Ruiz (procurador). En: *JAEN*, 21 de junio 1974, p. 4.

<sup>17</sup> *IDEAL*, 1 de diciembre 1987, p. 8; *IDEAL* 12 de diciembre 1987, p.; *JAEN*, 12 de diciembre 1987, p. 7.

Se compone de 254 placas que dan lugar a 261 registros, ya que en algunas nos encontramos más de una imagen.

## Objetivos

El objetivo es presentar un inventario del subfondo placas del Archivo Fotográfico Ortega. Un inventario, según J. R. Cruz Mundet, «describe las unidades que componen las series documentales, dispuestas según el orden que tienen en el cuadro de clasificación y reproduciendo su estructura. Este instrumento es la verdadera obra del archivero, pues condensa la actividad intelectual del trabajo sobre el fondo documental, la clasificación, y la descripción, aunados con una doble finalidad: conocer qué es lo que se tiene y cómo está organizado, de una parte, e informar con precisión acerca de su contenido y localización, de la otra, de modo que cualquier búsqueda documental ofrezca siempre una respuesta pertinente y rápida<sup>18</sup>».

## Metodología

Nuestro trabajo en el I.E.G. comienza en abril de 2005. Tras analizar la totalidad del Archivo Fotográfico Ortega y establecer las bases de su temática, formatos, tamaños, y distintas actividades profesionales que abarca esta familia, se decidió comenzar a trabajar con las placas de vidrio para evitar su manipulación, material muy delicado, facilitando su conservación.

Las placas de vidrio, denominadas «placas secas» se utilizaban ya en 1871 por el médico inglés Richard Leach Maddox, y consistía en extender una delgada capa de gelatina<sup>19</sup> sobre un vidrio. Previamente debía ser humedecida en agua y se le agregaba una solución de bromuro de cadmio y nitrato de plata que al combinarse formaban bromuro de plata sensible a la luz.

Hasta entonces, el fotógrafo fabricaba sus propias placas por el método conocido como «placas húmedas al colodión» desarrollado por Frederick Scott Archer en 1851.

Las placas secas requerían un tiempo de exposición que variaban de los quince segundos al minuto. Por esta razón se desarrolló una placa

capaz de ser fabricada, almacenada y expuesta tiempo después. Las placas secas hicieron posible la gran expansión de la fotografía.

Paralelamente, el soporte sobre el cual se extiende la emulsión también evolucionó desde la placa de vidrio hacia los materiales flexibles, que permitieron desarrollar la película en rollo<sup>20</sup>.

En cuanto a la conservación tuvimos en cuenta una serie de normas básicas como la de guardar las fotografías en un lugar fresco y seco, preservándolo todo lo posible del polvo y de la luz natural para lo que utilizamos unos armarios metálicos.

En la manipulación de las placas usamos guantes de algodón, evitando en todo momento telas adhesivas, pegamentos modernos y banditas elásticas de goma.

El almacenamiento se lleva a cabo en cajas de cartón neutro y cada placa envuelta en sobres de cuatro solapas de papel no ácido procurando que estén colocadas de canto y sin apilar.

El primer paso a seguir fue la localización de la totalidad de los cristales y agruparlas provisionalmente en cinco cajas, ordenadas manteniendo la signatura asignada en el momento de la donación. A continuación se estableció un cuadro de clasificación con cuatro grandes grupos que representan la actividad profesional de los fotógrafos, de forma que la totalidad de las fotografías se encuadrasen en algunas de las secciones en las que se divide el cuadro.

Las secciones en que se organiza el cuadro son:

<sup>18</sup> IDEAL, martes, 26 de febrero 1991, p. 7; IDEAL sábado 2 de marzo 1991, p. 5 y JAEN, sábado, 2 de marzo 1991, p.8

<sup>19</sup> CRUZ MUNDET, José Ramón: *Manual de archivística*. Madrid : Fundación Germán Sánchez RuyPérez, Ediciones Pirámide, 1994.

<sup>20</sup> La gelatina es el aglutinante que contiene los haluros de plata y otras sustancias en una película o papel fotográfico y se obtiene de los tejidos blandos de los animales.

<sup>21</sup> ARGANDOÑA ADASME, Duvy,...[et al.]: «Placas de vidrio del archivo fotográfico Chiletra: un caso práctico de conservación». *Conserva*. Santiago de Chile: Centro Nacional de Restauración y Conservación, nº 6, 2002.

1. Estudio fotográfico: Fotografías realizadas en el ámbito de una de las actividades profesionales desarrollada por ambos fotógrafos en el estudio fotográfico. Abarcan las siguientes especialidades: reportajes de bodas y comuniones, fotos carnet, retratos varios y reproducciones (copias realizadas por el fotógrafo a partir de fotografías originales, así como reproducciones de tarjetas postales y las estampas).
2. Fotografía artística: Comprende las fotografías resultado de su afición por los aspectos artísticos y cotidianos de la ciudad de Jaén, que ha dado lugar a dos subcategorías: Catálogo Monumental y Usos y Costumbres.
3. Prensa: Fotografías resultado de su actividad como corresponsal de prensa en varios periódicos y Agencia EFE. Se han agrupado según las actividades productivas del hombre.
4. Archivo familiar: Comprende todas aquellas fotografías de carácter familiar.

- 2.01.12 Carteles
- 2.01.13 Maquetas/proyectos/planos
- 2.02 Usos y costumbres
- 3 PRENSA
- 3.01 Agricultura y ganadería
- 3.02 Arquitectura y urbanismo (Obras Públicas)
- 3.03 Arte
- 3.04 Ciencia y tecnología
- 3.05 Transportes y comunicaciones
- 3.06 Costumbres y tradiciones
- 3.06.01 Semana Santa
- 3.06.02 Ferias
- 3.07 Economía
- 3.08 Educación y cultura
- 3.09 Espectáculos
- 3.09.01 Toros
- 3.10 Deportes
- 3.10.01 Fútbol
- 3.11 Fuerzas de seguridad
- 3.12 Geografía
- 3.13 Industria
- 3.14 Medio Ambiente
- 3.15 Política
- 3.15.01 Franco
- 3.16 Religión
- 3.17 Salud pública
- 3.18 Sociedad
- 3.19 Sucesos
- 3.20 Turismo
- 3.21 Justicia
- 4 ARCHIVO FAMILIAR

## CUADRO DE CLASIFICACIÓN

- |            |                       |
|------------|-----------------------|
| 1          | ESTUDIO FOTOGRAFICO   |
| 1.01       | Retratos y reportajes |
| 1.02       | Reproducciones        |
| 2          | FOTOGRAFÍA ARTÍSTICA  |
| 2.01       | Catálogo monumental   |
| 2.01.01    | Escultura             |
| 2.01.02    | Orfebrería            |
| 2.01.03    | Escudos y emblemas    |
| 2.01.04    | Arquitectura          |
| 2.01.04.01 | Edificios religiosos  |
| 2.01.04.02 | Edificios civiles     |
| 2.01.05    | Paisaje urbano        |
| 2.01.06    | Red viaria            |
| 2.01.07    | Vistas panorámicas    |
| 2.01.08    | Dibujos               |
| 2.01.09    | Pintura               |
| 2.01.10    | Grabados              |
| 2.01.11    | Documentos            |

Posteriormente, se cumplimentó un registro a cada placa, donde se le asignaba el título, fecha, autor, signatura provisional, y código del cuadro de clasificación.

Tras dicha tarea pasamos a la digitalización de las placas, utilizando para esto una mesa de luz y una cámara fotográfica digital. Una vez hechas las fotos se volcaron al ordenador y se trataron con el programa Adobe Photoshop 7.0, donde se positivaron y recortaron, y finalmente se imprimieron adjuntándose cada copia a su ficha descriptiva. Para la informatización de los datos utilizamos el Sistema de Gestión de Archivos GESAR, basado en las Normas ISAD-G.

La ISAD-G contiene reglas generales para la descripción que se estructuran en 7 áreas de información descriptiva que identifican y definen 26 elementos que pueden combinarse entre sí para constituir la descripción:

1. Área de identificación: contiene la información esencial para identificarla unidad de descripción.
2. Área de contexto: contiene la información relativa al origen y custodia de la unidad de descripción.
3. Área de contenido y estructura: contiene la información relativa al objeto y organización de la unidad de descripción.
4. Área de acceso y utilización: contiene la información relativa a la accesibilidad de la unidad de descripción.
5. Área de descripción asociada: contiene la información relativa a aquellos documentos que tienen una relación significativa con la unidad de descripción.
6. Área de notas: contiene información especial y aquella otra que no ha podido incluirse en ninguna de las demás áreas.
7. Área de control de la descripción: contiene la información relativa la cómo, cuándo y quién a elaborado la descripción.

## RESULTADO

El resultado de este trabajo es un inventario realizado con el gestor de bases de datos Access y que refleja los siguientes campos:

— N° de orden.

— Dígito del cuadro de clasificación: numeración de cada sección, subsección, serie, etc.

— Descripción de la serie: título asignado a cada conjunto de unidad documental.

— Signatura: número de caja donde se encuentra físicamente la serie.

Como instrumento de organización y descripción hemos empleado la estructura del cuadro de clasificación definido anteriormente. El tipo de ordenación de este inventario sigue un orden alfabético dada la falta de fecha en la mayoría de los registros.

Acompañando al inventario adjuntamos unos índices de materias, onomástico y toponímico que remiten al número de cada registro en el inventario.

Como muestra representativa incluimos un catálogo con 39 placas diseñado con la base de datos Procite 5 con los campos: número de inventario, código de referencia, título, extensión y soporte, autor/productor, alcance y contenido, notas y signatura. Estos datos se volcaron al procesador de textos Word para poder incluirle la imagen.

## CONCLUSIONES

EL análisis de las placas revela la gran variedad temática de los cristales que reflejan la amplia actividad profesional de estos fotógrafos, dando lugar a un mayor conocimiento de la vida, la sociedad, la cultura y costumbres en Jaén y Arjona en el s.XX.





## BIBLIOGRAFÍA

- ARGANDOÑA ADASME, Duvy,...[et al.]: «Placas de vidrio del archivo fotográfico Chilectra: un caso práctico de conservación». *Conserva*. Santiago de Chile: Centro Nacional de Restauración y Conservación, nº 6, 2002.
- BEGARA CEVIDANES, R., LIÉBANA ALARCÓN, A.: «Índices de la colección fotográfica de la revista Senda de los Huertos (1986-1992)». *Boletín del Instituto de Estudios Giennenses*, nº 190, 2005, pp. 9-98.
- CERDÁ PUGNAIRE, J. A., LARA MARTÍN-PORTUGUÉS, I. y PÉREZ ORTEGA, M. U.: «Imagen de la mujer giennense en la obra fotográfica del Dr. Cerdá y Rico». *El toro de caña*, nº 6, 2001, pp. 151-216.
- CERDA PUGNAIRE, J. A., LARA MARTÍN-PORTUGUÉS, I., PÉREZ ORTEGA, M. U.: *Del tiempo detenido: Fotografía etnográfica giennense del Dr. Cerdá y Rico*. Jaén: Diputación Provincial, 2001.
- CONTRERAS GILA, S., PEDROSA LUQUE, M<sup>a</sup> I. y REAL DURO, A. M<sup>a</sup>: «Catalogación y clasificación del fondo fotográfico Romero de Torres en la biblioteca del I.E.G.». *Boletín del Instituto de Estudios Giennenses*, nº 170, 1998, pp. 281-376.
- CRUZ MUNDET, José Ramón: *Manual de archivística*. Madrid: Fundación Germán Sánchez Ruipérez, Ediciones Pirámide, 1994.
- Diario JAÉN. Jaén: Diario *Jaén*, 4 de febrero de 1973, pp. 13
- 21 de junio de 1974, pp. 4
  - 12 de diciembre de 1987, pp. 7
  - 2 de marzo de 1991, pp. 8
- FERNÁNDEZ BENÍTEZ, J., MELGAREJO CASTAÑEDA, I.: «Una visión a la memoria gráfica de Sierra Mágina. Tratamiento documental de los portafolios fotográficos de España: Huelma y Mancha Real». *Sumuntán : revista de estudios de Sierra Mágina*, nº 19, 2003, pp. 431-484.
- FERNÁNDEZ HERVÁS, E.: *Campillo de Arenas. Un siglo de historia en fotografías*. Campillo de Arenas (Jaén): Ayuntamiento, 2003.
- IDEAL. Granada: Editorial Católica, 1 de diciembre de 1987, pp.8
- 12 de diciembre de 1987, pp. 6
  - 26 de febrero de 1991, pp. 7
  - 2 de marzo de 1991, pp. 5
- LARA LÓPEZ, Emilio Luis: «Sierra Mágina en los archivos fotográficos». *Sumuntán: revista de estudios sobre Sierra Mágina*, nº 19, 2003, pp. 381-430.
- LARA MARTÍN-PORTUGUÉS, I., LARA LÓPEZ, E. L.: *La memoria en sepia: Historia de la fotografía jienense desde sus orígenes hasta 1920*. Jaén : Instituto de Estudios Giennenses, 2001.
- LARA MARTÍN-PORTUGUÉS, I., ... [et al. ]: «Inventario y catalogación del legado fotográfico Roselló del Instituto de Estudios Giennenses». *Boletín del Instituto de Estudios Giennenses*, nº 175, 2000, pp. 249-401.
- MALDONADO ELICHE, Alfonso, ALCÁNTARA BLANCA, José, MORAL GADEO, Juan: *Torredelcampo en el recuerdo*. Torredelcampo (Jaén): Ayuntamiento, 2003.
- MORAL DE LA VEGA, José del: *Protagonista de un mundo rural*. [Badajoz]: José del Moral de la Vega, 2005.
- SÁNCHEZ VIGIL, J. M.: *El universo de la fotografía: prensa, edición, documentación*. Madrid: Espasa, 1999.

### BIBLIOGRAFÍA CONSULTADA PARA LA IDENTIFICACIÓN DE LAS PLACAS

- Alto Guadalquivir*. Jaén: Cajasur, 1987-1993.
- CARDEÑA PERALES, M. A.: *Arjona. Cuna del rey Alhamar*. Arjona (Jaén): Ayuntamiento, 1996.

- GALERA ANDREU, Pedro A.: *La catedral de Jaén*. Úbeda (Jaén): El Olivo, 2000.
- GONZÁLEZ Y SÁNCHEZ, J.: *Historia de la ciudad de Arjona: desde su fundación hasta nuestros días*. Madrid: Establecimiento tipográfico de Fortanet, 1905.
- HIGUERAS MALDONADO, J. (dir.): *Catálogo monumental de la ciudad de Jaén y su término*. Jaén: Instituto de Estudios Giennenses, 1985.
- LARA MARTÍN-PORTUGUÉS, I. y SÁNCHEZ ESTRELLA, J.: *Semana Santa en Jaén: crónica fotográfica de un siglo de piedad y tradición*. Torredonjimeno (Jaén): Jabalcuz, 1996.
- LÓPEZ MURILLO, J., LARA MARTÍN-PORTUGUÉS, I. y LÓPEZ PÉREZ, M.: *Jaén en blanco y negro: introducción para una historia de la fotografía en Jaén (1860-1960)*. Jaén, 1995.
- LÓPEZ PÉREZ, M.: *El viejo Jaén*. Jaén: Caja General de Ahorros de Granada, 2003.
- MARTÍNEZ RAMOS, Basilio y CARDEÑA PERALES, Manuel A.: *Arjona, retazos de su historia*. Arjona (Jaén): Ayuntamiento, 2001.
- MONTIJANO CHICA, J.: *Historia de la diócesis de Jaén y sus obispos*. Jaén, Instituto de Estudios Giennenses, 1986.
- Paisaje: crónica mensual de la provincia de Jaén*. Jaén: Instituto de Estudios Giennenses, 1944-1966.
- PINERO JIMÉNEZ, F., MARTÍNEZ ROMERO, J.: *La catedral de Jaén: (apunte histórico-artístico)*. Jaén, 1954.
- RAMÍREZ ESPINOSA, Amparo: *Arjona, Arjonilla y Marmolejo en la memoria*. Jaén: Instituto Provincial de Asuntos Sociales, 1997.
- Senda de los huertos: revista cultural de la provincia de Jaén*. Jaén: Asociación Amigos de San Antón, 1991.

## Inventario de placas de cristal. Archivo Ortega

Orden	Código	TÍTULO	Caja
1	1.01	Alfonso Montiel. Foto carnet y retrato de mujer desconocida con niño	153
2	1.01	Felipe Arche Hermosa. Foto carnet	6
3	1.01	General Luis Marzal Albarrán con indumentaria militar	212
4	1.01	General Luis Marzal Albarrán junto con otro militar	152
5	1.01	General Luis Marzal Albarrán. Foto carnet y señora desconocida. Foto carnet	117
6	1.01	Grupo de niños con caballo de madera	114
7	1.01	Grupo de señores de identidad desconocida	107
8	1.01	José Antonio de Bonilla y Mir	94
9	1.01	José Chamorro Lozano	1
10	1.01	Juan José Molina. Homenaje	199
11	1.01	Juan Valderrama Blanca	136
12	1.01	Luis Merlo de la Fuente. Foto carnet, señora desconocida. Foto carnet y Grupo familiar	29
13	1.01	Pareja de niños posando con traje regional	182
14	1.01	Pareja de niños posando con traje regional	184
15	1.01	Pastora Barrios	137
16	1.01	Personas sin identificar. Foto carnet	108
17	1.01	Rafael García y García de Castro, Obispo de Jaén con capa pluvial. 1943-1953	111
18	1.01	Rafael García y García de Castro, Obispo de Jaén en su despacho de pie. 1943-1953	168
19	1.01	Rafael García y García de Castro, Obispo de Jaén, sentado. 1943-1953	172
20	1.01	Rafael García y García de Castro, Obispo de Jaén, con bonete. 1943-1953	110
21	1.01	Rafael García y García de Castro, Obispo de Jaén, con mitra. 1943-1953	181
22	1.01	Rafael García y García de Castro, Obispo de Jaén en su despacho. 1943-1953	177
23	1.01	Ramón Calatayud Sierra. Foto carnet y tres personas desconocidas. Foto carnet	105
24	1.01	Retrato de boda	213
25	1.01	Retrato de boda	214

Orden	Código	TÍTULO	Caja
26	1.01	Retrato de boda	216
27	1.01	Retrato de boda	217
28	1.01	Retrato de boda	218
29	1.01	Retrato de boda	219
30	1.01	Retrato de boda	220
31	1.01	Retrato de boda	221
32	1.01	Retrato de boda	222
33	1.01	Retrato de boda	223
34	1.01	Retrato de boda	224
35	1.01	Retrato de boda	225
36	1.01	Retrato de boda	226
37	1.01	Retrato de boda	227
38	1.01	Retrato de boda	228
39	1.01	Retrato de boda	230
40	1.01	Retrato de boda	231
41	1.01	Retrato de boda	232
42	1.01	Retrato de boda	234
43	1.01	Retrato de boda	235
44	1.01	Retrato de boda de Antonio Rus y señora	229
45	1.01	Retrato de boda de Antonio Rus y señora	233
46	1.01	Retrato de boda de Francisco Pulido y señora	215
47	1.01	Retrato de grupo	78
48	1.01	Retrato de niña de comunión	186
49	1.01	Retrato de niña de comunión	187
50	1.01	Retrato de niña de comunión	188
51	1.01	Retrato de niña de comunión	191
52	1.01	Retrato de niña de comunión. 1950	189
53	1.01	Retrato de niña de comunión. 1950	190
54	1.01	Retrato de niña vestida de gitana	183
55	1.01	Retrato de niño de comunión	185
56	1.01	Retrato de pareja de niños de comunión	192

Orden	Código	TÍTULO	Caja
57	1.01	Retrato de pareja de niños de comunión	193
58	1.01	Retrato de señor desconocido	5
59	1.01	Retrato de señor desconocido	19
60	1.01	Señor desconocido. Foto carnet	118
61	1.01	Señora de Felipe Arche. Foto carnet	6
62	1.02	Banderín del Real Jaén. Temporada 1952-1953	237
63	1.02	Cabeza de mármol del Dios Jano y retrato del conde de Campomanes	173
64	1.02	Calle Bernabé Soriano. 1983. Jaén	202
65	1.02	Calle Pescadería. Jaén	200
66	1.02	Carretera de Pontones. 1930. Jaén	141
67	1.02	Catedral de Jaén. Capitel	253
68	1.02	Catedral de Jaén. Fachada	112
69	1.02	Catedral de Jaén. Órgano	248
70	1.02	Catedral de Jaén. Relicario de Santa Cecilia	2
71	1.02	Catedral de Jaén. Sillería del Coro	247
72	1.02	Catedral de Jaén. Vista de la fachada principal	205
73	1.02	Cristo de la Expiración. Jaén	45
74	1.02	Cristo de la Expiración. Jaén	46
75	1.02	El Pósito. Portada. Jaén	246
76	1.02	El Yelmo. 1930. Beas de Segura (Jaén)	141
77	1.02	Francisco Franco Bahamonde	113
78	1.02	Francisco Franco Bahamonde	250
79	1.02	Fuente de Santa María. 1940. Baeza	145
80	1.02	Fubolista sin identificar. 1950	3
81	1.02	Fubolista sin identificar. 1950	4
82	1.02	Grupo de monaguillos con Virgen Niña	22
83	1.02	Iglesia de San Nicolás. Reja del Maestro Bartolomé. 1940. Úbeda	143
84	1.02	Iglesia del Salvador. Fachada. Úbeda	144
85	1.02	Iglesia del Salvador. Puerta de la Sacristía. 1940. Úbeda	146
86	1.02	Iglesia Parroquial de San Miguel. Portada. Jaén	246
87	1.02	Joaquín Ruiz Jiménez y señora en el camarín de Nuestra Señora de las Mercedes. 1952. Alcalá la Real. (Jaén)	236

Orden	Código	TÍTULO	Caja
88	1.02	José Antonio Primo de Rivera	240
89	1.02	Juan de la Torre de la mercería «La Verdadera»	129
90	1.02	Maniquí con vestido de comunión	22
91	1.02	Manuel Rodríguez Sánchez «Manolete»	148
92	1.02	Medalla conmemorativa de la ciudad de Jaén	254
93	1.02	Muñecos con traje regional giennense	169
94	1.02	Nuestra Señora de las tres Avemarías	89
95	1.02	Nuestro Padre Jesús Nazareno (El Abuelo). Talla sin túnica. 1940	8
96	1.02	Nuestro Padre Jesús Nazareno (El Abuelo). Talla sin túnica. 1940	180
97	1.02	Palacio de Jabalquinto. Fachada. Baeza	142
98	1.02	Palacio del Condestable Iranzo. Artesonado. Jaén	253
99	1.02	Pío XII. Papa	63
100	1.02	Plaza del Mercado. 1860. Jaén	201
101	1.02	Puerta de Martos. Jaén	33
102	1.02	Retrato de señora desconocida	16
103	1.02	Retratos varios. Composición	239
104	1.02	San Bonoso y San Maximiliano. 1931. Arjona	99
105	1.02	San Bonoso y San Maximiliano. 1931. Arjona	101
106	1.02	Santo Rostro. Jaén	209
107	1.02	Santo Rostro. Jaén	210
108	1.02	Santo Rostro. Jaén	211
109	1.02	Virgen de los Dolores de la Cofradía de la Vera Cruz. Jaén	90
110	1.02	Virgen de los Dolores. Arjona	32
111	2.01.01	Catedral de Jaén. Retablo neoclásico de San Eufrasio	50
112	2.01.01	Cristo de la Expiración. Jaén	41
113	2.01.01	Cristo de la Expiración. Jaén	44
114	2.01.01	Cristo de la Expiración. Jaén	47
115	2.01.01	San Bonoso y San Maximiliano. Arjona	34
116	2.01.01	San Bonoso y San Maximiliano. Arjona	35
117	2.01.01	San Bonoso y San Maximiliano. Arjona	36
118	2.01.01	San Bonoso y San Maximiliano. Arjona	37

Orden	Código	TÍTULO	Caja
119	2.01.01	San Bonoso y San Maximiliano. Arjona	38
120	2.01.01	San Bonoso y San Maximiliano. Arjona	39
121	2.01.01	Virgen de la Esperanza. Jaén	91
122	2.01.01	Virgen de la Esperanza. Jaén	92
123	2.01.01	Virgen de la Esperanza. Jaén	93
124	2.01.01	Virgen de los Dolores. Arjona	167
125	2.01.01	Virgen del Carmen	109
126	2.01.01	Virgen Niña	21
127	2.01.01	Virgen Niña	23
128	2.01.01	Virgen Niña con rosario	20
129	2.01.02	Custodia. Arjona	127
130	2.01.03	Pendón de la ciudad de Jaén	149
131	2.01.04.01	Capilla de San Andrés. Reja del Maestro Bartolomé. Jaén	58
132	2.01.04.01	Catedral de Jaén. Altar Mayor	62
133	2.01.04.01	Catedral de Jaén. Órgano	102
134	2.01.04.01	Catedral de Jaén. Puerta interior	56
135	2.01.04.01	Catedral de Jaén. Vista desde el Seminario	77
136	2.01.04.01	Convento de las Bernardas. Portada. Jaén	61
137	2.01.04.01	Iglesia de la Magdalena. Patio. Jaén	57
138	2.01.04.01	Iglesia de San Ildefonso. Jaén	49
139	2.01.04.01	Iglesia de San Ildefonso. Vista interior. Jaén	55
140	2.01.04.01	Iglesia de San Juan Bautista. Arjona	156
141	2.01.04.01	Iglesia de San Juan Bautista. Artesonado. 1931. Arjona	160
142	2.01.04.01	Iglesia de San Juan Bautista. Retablo. Arjona	158
143	2.01.04.01	Iglesia de San Juan. Jaén	60
144	2.01.04.01	Iglesia de San Martín. Arjona	95
145	2.01.04.01	Iglesia de Santa María del Alcázar. Arjona	96
146	2.01.04.01	Iglesia de Santa María del Alcázar. Arjona	157
147	2.01.04.01	Iglesia del Carmen. Retablo del Altar Mayor. 1931. Arjona	100
148	2.01.04.01	Iglesia del Carmen. Retablo del Altar Mayor. 1931. Arjona	97
149	2.01.04.01	Iglesia del Carmen. Torre neomudéjar. 1920. Arjona	31

Orden	Código	TÍTULO	Caja
150	2.01.04.01	Iglesia del Sagrario. Jaén	48
151	2.01.04.01	Santuario de las Sagradas Reliquias de los Santos. Fachada. Arjona	162
152	2.01.04.01	Santuario de las Sagradas Reliquias de los Santos. 1931. Arjona	98
153	2.01.04.02	Castillo de Santa Catalina. Vistas. Jaén	51
154	2.01.04.02	Real Sociedad Económica de Amigos del País. Jaén	59
155	2.01.05	Cruz de Montefrío. Arjona	140
156	2.01.05	Fuente de los Caños. Jaén	54
157	2.01.06	Arjona. Vista de una calle. 1931	208
158	2.01.06	Arjona. Vista de una calle. 1920	207
159	2.01.06	Paseo General Muñoz Cobo. 1920. Arjona	166
160	2.01.06	Paseo General Muñoz Cobo. Arjona	30
161	2.01.06	Paseo General Muñoz Cobo. Arjona	161
162	2.01.07	Arjona. Vista panorámica. 1931	206
163	2.01.07	Jaén. Vista de un campo de olivos	115
164	2.01.08	Dibujo realizado por Manuel Serrano Cuesta	53
165	2.01.08	Dibujo realizado por Manuel Serrano Cuesta	64
166	2.01.08	Dibujo realizado por Manuel Serrano Cuesta	66
167	2.01.09	Antolín Monescillo, Obispo de Jaén. 1865-1877	104
168	2.01.09	Salvador Castellote y Pinazo, Obispo de Jaén. 1902-1906	65
169	2.01.09	Victoriano Guisasola, Obispo de Jaén. 1898-1901	103
170	2.01.09	Virgen de la Capilla. Jaén	251
171	2.01.11	Acta de los testigos del descendimiento de la Virgen de la Capilla. Jaén. Página primera	171
172	2.01.11	Acta de los testigos del descendimiento de la Virgen de la Capilla. Jaén. Página segunda	170
173	2.01.11	Acta de los testigos del descendimiento de la Virgen de la Capilla. Jaén. Página tercera	176
174	2.01.11	Catedral de Jaén. Altorrelieve	179
175	2.01.11	Certificado del Viceconsulado de España en Nimes. 1950	175
176	2.01.11	Pedro Pascual, Obispo de Jaén. 1296-1300	178
177	2.01.11	Portada de la «Guía Artística y Monumental de la ciudad de Jaén». 1951	252
178	2.01.11	Testamento manuscrito de Dolores de Guevara. 1948	249



Orden	Código	TÍTULO	Caja
179	2.01.12	Cartel con los escudos de Jaén y provincia	174
180	2.01.13	Catedral de Sevilla. Maqueta de los hermanos Senise	203
181	3.06.01	Cristo de la Expiración. Arjona	154
182	3.06.01	Cristo de la Expiración. Arjona	155
183	3.06.01	Nuestro Padre Jesús (El Abuelo) en procesión	40
184	3.06.01	Nuestro Padre Jesús (El Abuelo) en procesión	42
185	3.06.01	Nuestro Padre Jesús (El Abuelo) en procesión	43
186	3.06.01	Paso del Santo Entierro de la Real Congregación del Santo Sepulcro y Siervas de Nuestra Señora de los Dolores. Jaén	52
187	3.06.01	San Bonoso y San Maximiliano. Procesión. Arjona	163
188	3.06.01	Virgen de los Dolores en procesión. Arjona	76
189	3.06.02	Feria de Arjona. 1927	238
190	3.06.02	Feria de ganado. 1920. Arjona	164
191	3.06.02	Feria en el Paseo General Muñoz Cobo. 1920. Arjona	159
192	3.06.02	Feria en el Paseo General Muñoz Cobo. 1920. Arjona	165
193	4	Ana Sánchez	151
194	4	Ana Sánchez y Joaquín Ortega con su hija, Josefa Ortega Sánchez y Retrato de señora desconocida	7
195	4	Ana Sánchez y sus hijos, José y Josefa Ortega Sánchez. 1930	147
196	4	Ana Sánchez. Foto carnet y tres personas desconocidas. Foto Carnet	26
197	4	Dolores Pérez Benítez	11
198	4	Dolores Pérez Benítez	83
199	4	Dolores Pérez Benítez	85
200	4	Dolores Pérez Benítez	121
201	4	Dolores Pérez Benítez con mantilla	124
202	4	Dolores Pérez Benítez con mantilla	195
203	4	Dolores Pérez Benítez con mantilla	125
204	4	Dolores Pérez Benítez con mantilla	70
205	4	Dolores Pérez Benítez vestida de novia	241
206	4	Dolores Pérez Benítez vestida de novia	242
207	4	Dolores Pérez Benítez. 1940	150
208	4	Dolores Pérez Benítez. Foto carnet y señora desconocida. Foto carnet	10

Orden	Código	TÍTULO	Caja
209	4	Dolores Pérez Benítez. Foto carnet y tres personas desconocidas. Foto carnet	27
210	4	Dolores Pérez Benítez	79
211	4	Francisca Sánchez	120
212	4	Francisca Sánchez	123
213	4	Francisco Pérez Benítez	13
214	4	Joaquín Ortega Jiménez	12
215	4	Joaquín Ortega Jiménez y familia	74
216	4	Joaquín Ortega Jiménez	18
217	4	Joaquín Ortega Jiménez. Foto carnet y tres señores desconocidos. Foto carnet	24
218	4	Joaquín Ortega Pérez	9
219	4	Joaquín Ortega Pérez	86
220	4	Joaquín Ortega Pérez	106
221	4	Joaquín Ortega Pérez	126
222	4	Joaquín Ortega Pérez	131
223	4	Joaquín Ortega Pérez	133
224	4	Joaquín Ortega Pérez	134
225	4	Joaquín Ortega Pérez	135
226	4	Joaquín Ortega Pérez con Dolores y Maruja Pérez Benítez	128
227	4	Joaquín Ortega Pérez en su tercer cumpleaños	68
228	4	Joaquín Ortega Pérez en su tercer cumpleaños	71
229	4	Joaquín Ortega Pérez en su tercer cumpleaños	72
230	4	Joaquín Ortega Pérez en su tercer cumpleaños	75
231	4	Joaquín Ortega Pérez. Tarta de cumpleaños	25
232	4	José Ortega Sánchez	80
233	4	José Ortega Sánchez	122
234	4	José Ortega Sánchez	139
235	4	José Ortega Sánchez, Dolores Pérez Benítez y Joaquín Ortega Pérez	119
236	4	José Ortega Sánchez, Dolores Pérez Benítez	198
237	4	José Ortega Sánchez, Dolores Pérez Benítez. Retrato de boda	196
238	4	José Ortega Sánchez, Dolores Pérez Benítez. Retrato de boda	197
239	4	José Ortega Sánchez, Dolores Pérez Benítez. Retrato de boda	243

Orden	Código	TÍTULO	Caja
240	4	José Ortega Sánchez y Dolores Pérez Benítez. Retrato de boda	245
241	4	José Ortega Sánchez y Dolores Pérez Benítez. Retrato de boda	244
242	4	José Ortega Sánchez y familia	69
243	4	José Ortega Sánchez y familia	88
244	4	José Ortega Sánchez y familia	130
245	4	José Ortega Sánchez y su hermana Josefa	73
246	4	José Ortega Sánchez. Foto carnet, Francisco Pérez Benítez. Foto carnet y tres personas desconocidas. Foto cartnet	28
247	4	Josefa Ortega Sánchez	14
248	4	Josefa Ortega Sánchez	15
249	4	Josefa Ortega Sánchez	83
250	4	Josefa Ortega Sánchez	84
251	4	Josefa Ortega Sánchez	87
252	4	Josefa Ortega Sánchez	204
253	4	Josefa Ortega Sánchez con mantilla	194
254	4	Josefa Ortega Sánchez. Foto carnet y señora desconocida. Foto carnet	17
255	4	Máquina fotográfica «Contax»	132
256	4	Pedro Sánchez	81
257	4	Pedro Sánchez	82
258	4	Pedro Sánchez	138
259	4	Pedro Sánchez	139
260	4	Pedro Sánchez y señora	67
261	4	Retrato de la señora de Pedro Sánchez	116

## ÍNDICE ONOMÁSTICO

- Aguilar, Mercedes: 87  
Arche Hermosa, Felipe: 2  
Barrios, Pastora: 15  
Bartolomé de Jaén: 83, 131  
Benítez de Guevara, Dolores: 178  
Bonilla y Mir, Jose Antonio de: 8  
Calatayud Sierra, Ramón: 23  
Campomanes, Conde de: 63  
Castellote y Pinazo, Salvador: 168  
Chamorro Lozano, José: 9  
Franco Bahamonde, Francisco: 77, 78  
García y García de Castro, Rafael: 17, 18, 19, 20, 21, 22  
Guisasola, Victoriano: 169  
Jano: 63  
Juan José Molina: 10  
Maestro Bartolomé: 83, 131  
Manolete: 91  
Marzal Albarrán, Luis, General: 3, 4, 5  
Merlo de la Fuente, Luis: 12  
Monescillo, Antolín: 167  
Montiel, Alfonso: 1  
Ortega Jiménez, Joaquín: 194, 214, 215, 216, 217  
Ortega Pérez, Joaquín: 218, 219, 220, 221, 222, 223, 224, 225, 226, 227, 228, 229, 230, 231, 235, 242, 243, 244  
Ortega Sánchez, José: 195, 232, 233, 234, 235, 236, 237, 238, 239, 240, 241, 242, 243, 244, 245, 246  
Ortega Sánchez, Josefa: 194, 195, 198, 215, 245, 247, 248, 250, 251, 252, 253, 254  
Pascual, Pedro: 176  
Pedro el Mártir: 176  
Pérez Benítez, Dolores: 197, 198, 199, 200, 201, 202, 203, 204, 205, 206, 207, 208, 209, 210, 226, 235, 236, 237, 238, 239, 240, 241, 242, 243, 244  
Pérez Benítez, Francisco: 213, 246  
Pérez Benítez, Maruja: 226  
Pio XII, Papa: 99  
Primo de Rivera, José Antonio: 88  
Pulido, Francisco: 46  
Rodríguez Campomanes y Pérez, Pedro: 63  
Rodríguez Sánchez, Manuel: 91  
Ruiz Jiménez, Joaquín: 87  
Rus, Antonio: 44, 45  
Sánchez, Ana: 193, 194, 195, 196, 215  
Sánchez, Francisca: 211, 212  
Sánchez, Pedro: 215, 234, 256, 257, 258, 259, 260  
Senise, Hermanos: 180  
Serrano Cuesta, Manuel: 164, 165, 166  
Suárez León, Ildefonso: 175  
Suárez Ramírez, Ildefonso: 175,  
Torre, Juan de la: 89  
Valderrama Blanca, Juan: 11  
Valderrama, Juanito: 11  
Vandelvira, Andrés de: 85

# ÍNDICE DE MATERIAS

- Abogados: 8  
Actas: 171, 172, 173  
Bailarinas: 15  
Bodas: 24, 25, 26, 27, 28, 29, 30, 31, 32, 33, 34, 35, 36, 37, 38, 39, 40, 41, 42, 43, 44, 45, 46, 205, 206, 237, 238, 239, 240, 241  
Bonoso, Santo: 104, 105, 115, 116, 117, 118, 119, 120, 187  
Calle Bernabé Soriano- Jaén: 64, 154  
Calle Pescadería- Jaén: 65  
Calles: 64, 65, 154, 157, 158, 159, 160, 161, 191, 192  
Cantantes: 11  
Capilla de San Andrés-Jaén: 131  
Capillas: 131  
Carteles: 179  
Castillo Santa Catalina-Jaén: 153  
Castillos: 153  
Catedral de Jaén: 67, 68, 69, 70, 71, 72, 111, 132, 133, 134, 135, 174  
Catedral de Sevilla: 180  
Catedrales: 67, 68, 69, 70, 71, 72, 111, 132, 133, 134, 135, 174, 180  
Celebraciones: 10, 227, 228, 229, 230, 231  
Certificados: 175  
Comuniones: 48, 49, 50, 51, 52, 53, 55, 56, 57, 90  
Convento de las Bernardas- Jaén: 136  
Conventos: 136  
Cristo de la Expiración- Jaén: 73, 74, 112, 113, 114  
Cristo de la Expiración-Arjona (Jaén): 181, 182  
Cruz de Montefrío- Arjona (Jaén): 155  
Custodias: 129  
Dibujos: 164, 165, 166  
Edificios religiosos: 67, 68, 69, 70, 71, 72, 83, 84, 85, 86, 111, 131, 132, 133, 134, 135, 136, 137, 138, 139, 140, 141, 142, 143, 144, 145, 146, 147, 148, 149, 150, 151, 152, 161, 174, 180  
Empresarios: 23  
Escudos y emblemas: 62, 130, 179  
Esculturas: 63  
Ferias: 189, 191, 192  
Ferias de ganado: 190  
Fotos carnet: 1, 2, 5, 9, 12, 16, 23, 60, 61, 196, 208, 209, 216, 217, 246, 254  
Fuente de los Caños-Jaén: 156  
Fuente de Santa María-Baeza (Jaén): 79  
Fuentes: 79, 156  
Fútbol: 62  
Futbolistas: 80, 81  
Gobernadores Civiles: 2  
Guías : 177  
Iglesia de la Magdalena-Jaén: 137  
Iglesia de San Ildefonso-Jaén: 138, 139  
Iglesia de San Juan Bautista-Arjona (Jaén): 140, 141, 142  
Iglesia de San Juan- Jaén: 143  
Iglesia de San Martín-Arjona (Jaén): 144, 161  
Iglesia de San Nicolás-Úbeda (Jaén): 83  
Iglesia de Santa María del Alcázar- Arjona (Jaén): 145, 146  
Iglesia de Santa María- Jaén: 150  
Iglesia del Carmen- Arjona (Jaén): 147, 148, 149  
Iglesia del Sagrario- Jaén: 150

- Iglesia del Salvador-Úbeda (Jaén): 84, 85
- Iglesia Parroquial de San Miguel- Jaén: 86
- Iglesias: 83, 84, 85, 86, 137, 138, 139, 140, 141, 142, 143, 144, 145, 146, 147, 148, 149, 150, 161
- Imágenes religiosas: 73, 74, 87, 94, 95, 96, 104, 105, 106, 107, 108, 109, 110, 112, 113, 114, 115, 116, 117, 118, 119, 120, 121, 122, 123, 124, 125, 126, 127, 128, 147, 148, 170, 181, 182, 183, 184, 185, 186, 187, 188
- Investigadores. 8
- Maquetas: 180
- Material fotográfico: 255
- Maximiliano, Santo: 104, 105, 115, 116, 117, 118, 119, 120, 187
- Medallas conmemorativas: 92
- Militares: 3, 4, 5, 77, 78
- Monaguillos: 82
- Murallas: 101
- Ntra Sra de las Mercedes- Alcalá la Real (Jaén): 87
- Ntra. Sra. de las tres Avemarias: 94
- Nuestro Padre Jesús Nazareno (El Abuelo)-Jaén: 95, 96, 183, 184, 185
- Obispos: 17, 18, 19, 20, 21, 22, 167, 168, 169, 176
- Orfebrería: 129
- Paisajes: 66, 76, 163
- Palacio de Jabalquinto-Baeza (Jaén): 97
- Palacio del Condestable Iranzo- Jaén: 98
- Palacios: 97, 98
- Papas: 99
- Paseo General Muñoz Cobo-Arjona (Jaén): 159, 160, 161, 191, 192
- Periodistas: 9, 12
- Plaza del Mercado- Jaén: 100
- Plazas: 100
- Políticos: 2, 23, 77, 78, 87, 88
- Pósito, El- Jaén: 75
- Procesiones: 181, 182, 183, 184, 185, 187, 188
- Puerta de Martos-Jaén: 101
- Real Jaén Club de Fútbol: 62
- Real Sociedad Económica de Amigos del País-Jaén: 154
- Rejas: 83, 131
- Reproducciones: 47, 62, 63, 64, 65, 66, 67, 68, 69, 70, 71, 72, 73, 74, 75, 76, 77, 78, 79, 80, 81, 82, 83, 84, 85, 86, 87, 88, 89, 90, 91, 92, 93, 94, 95, 96, 97, 98, 99, 100, 101, 102, 103, 104, 105, 106, 107, 108, 109, 110
- Retablos: 111, 142, 147, 148
- Retratos: 1, 3, 4, 6, 7, 8, 11, 12, 13, 14, 15, 17, 18, 19, 20, 21, 22, 24, 25, 26, 27, 28, 29, 30, 31, 32, 33, 34, 35, 36, 37, 38, 39, 40, 41, 42, 43, 44, 45, 46, 47, 48, 49, 50, 51, 52, 53, 54, 55, 56, 57, 58, 59, 77, 78, 82, 88, 89, 102, 103, 193, 194, 195, 197, 198, 199, 200, 201, 202, 203, 204, 205, 206, 207, 210, 211, 212, 213, 214, 215, 218, 219, 220, 221, 222, 223, 224, 225, 226, 227, 228, 229, 230, 231, 232, 233, 234, 235, 236, 237, 238, 239, 240, 241, 242, 243, 244, 245, 247, 248, 250, 251, 252, 253, 256, 257, 258, 259, 260, 261
- Sacra Capilla del Salvador-Úbeda (Jaén): 84, 85
- Santo Entierro (San Juan)-Jaén: 186
- Santo Rostro- Jaén: 106, 107, 108
- Santuario de las Reliquias-Arjona (Jaén): 151, 152
- Santuarios: 151, 152
- Testamentos: 178
- Toreros: 91
- Trajes regionales: 13, 14, 15, 54, 93
- Viceconsulado de España: 175
- Virgen de la Capilla- Jaén: 170
- Virgen de la Esperanza- Jaén: 121, 122, 123
- Virgen de la Vera Cruz- Jaén: 109
- Virgen de los Dolores (San Ildefonso)- Jaén: 109
- Virgen de los Dolores- Arjona (Jaén): 188, 110, 124
- Virgen del Carmen: 125
- Virgen del Carmen- Arjona (Jaén): 147, 148
- Virgen niña: 82, 126, 127, 128

## ÍNDICE TOPONÍMICO

Alcalá la Real (Jaén): 87

Arjona (Jaén): 47, 63, 104, 105, 110, 115, 116, 117,  
118, 119, 120, 124, 129, 140, 141, 142, 144, 145,  
147, 148, 149, 151, 152, 155, 157, 158, 159, 160,  
161, 162, 181, 182, 187, 188, 189, 190, 191, 192

Baeza (Jaén): 79, 97

El Yelmo (Jaén): 76

Jaén: 24, 25, 26, 27, 28, 29, 30, 31, 32, 33, 34, 35,  
36, 37, 38, 39, 40, 41, 42, 43, 44, 45, 46, 62, 64,  
65, 67, 68, 69, 70, 71, 72, 73, 74, 75, 92, 95, 96,

98, 100, 101, 106, 107, 108, 109, 111, 112, 113,  
114, 121, 122, 123, 130, 131, 132, 133, 134, 135,  
136, 137, 138, 139, 143, 150, 153, 154, 156, 163,  
170, 174, 177, 179, 183, 184, 185, 186

Nimes (Francia): 175

Pontones (Jaén): 66

Sevilla: 180

Úbeda (Jaén): 83, 84, 85

Villanueva de la Reina (Jaén): 175







Nº de inventario: 2

Código de referencia: 1.01

Título: Felipe Arche Hermosa. Foto carnet

Extensión y soporte: 6 x 9

Autor/Productor: Ortega Jiménez, Joaquín

Alcance y contenido: Foto carnet de Felipe Arche Hermosa, Gobernador Civil de Jaén (1950-1963)  
con traje y corbata

Notas: En la misma placa: «Señora de Felipe Arche. Foto carnet» (6-2)

Signatura: 6



**Nº de inventario: 3**

**Código de referencia: 1.01**

**Título: Luis Marzal Albarrán con indumentaria militar**

**Extensión y soporte: 18 x 13**

**Autor/Productor: Ortega Sánchez, José**

**Alcance y contenido: Plano americano del General de la Guardia Civil, Luis Marzal, ataviado con traje de gala y condecoraciones**

**Signatura: 212**

**378**

ROCÍO BEGARA CEVIDANES / JUSTA LÓPEZ ZAFRA  
ANTONIA SALVADOR BENÍTEZ / OLGA SUÁREZ GÁMEZ



Nº de inventario: 6

Código de referencia: 1.01

Título: Grupo de niños con caballo de madera

Extensión y soporte: 12 x 9

Autor/Productor: Ortega

Alcance y contenido: Retrato de grupo en un patio. En primer plano cuatro niños, dos sobre un caballo de madera y dos de pie. En segundo plano, una señora de pie sostiene a un bebé en los brazos

Signatura: 114



**Nº de inventario: 8**

**Código de referencia: 1.0**

**Título: José Antonio de Bonilla y Mir**

**Extensión y soporte: 12 x 9**

**Autor/Productor: Ortega Sánchez, José**

**Alcance y contenido: Retrato de plano medio de José Antonio de Bonilla y Mir, director del Instituto de Estudios Giennenses, con traje de chaqueta, corbata y pañuelo en la solapa**

**Signatura: 94**

**380**

ROCÍO BEGARA CEVIDANES / JUSTA LÓPEZ ZAFRA  
ANTONIA SALVADOR BENÍTEZ / OLGA SUÁREZ GÁMEZ

E  
L  
U  
C  
I  
D  
A  
R  
I  
O



**Nº de inventario: 11**

**Código de referencia: 1.01**

**Título: Juan Valderrama Blanca**

**Extensión y soporte: 10 x 15**

**Autor/Productor: Ortega Sánchez, José**

**Alcance y contenido: Retrato de plano medio del cantautor torrecampeño Juanito Valderrama sentado con traje de chaqueta, corbata y pañuelo en la solapa**

**Signatura: 136**



**Nº de inventario: 22**

**Código de referencia: 1.01**

**Título: Rafael García y García de Castro, Obispo de Jaén, en su despacho. 1943-1953**

**Extensión y soporte: 18 x 13**

**Autor/Productor: Ortega Jiménez, Joaquín**

**Alcance y contenido: Retrato del Obispo de Jaén, Rafael García y García de Castro sentado en el despacho sosteniendo el evangelio en su mano derecha y con crucifijo en el pecho, anillo pastoral y sotana**

**Signatura: 177**

**382**

ROCÍO BEGARA CEVIDANES / JUSTA LÓPEZ ZAFRA  
ANTONIA SALVADOR BENÍTEZ / OLGA SUÁREZ GÁMEZ



**Nº de inventario: 40**

**Código de referencia: 1.01**

**Título: Retrato de boda**

**Extensión y soporte: 24 x 18**

**Autor/Productor: Ortega Sánchez, José**

**Alcance y contenido: Plano general de una pareja de novios en un estudio. La novia sentada y el novio de pie con traje militar. Les acompaña una niña sentada en el suelo**

**Signatura: 237**



Nº de inventario: 31

Código de referencia: 1.01

Título: Retrato de boda

Extensión y soporte: 24 x 18

Autor/Productor: Ortega Sánchez, José

Alcance y contenido: Retrato de plano americano de una pareja de novios en el estudio. Ambos llevan traje de chaqueta oscuro. Ella lleva sombrero con redecillas sobre la cara

Signatura: 221

384

ROCÍO BEGARA CEVIDANES / JUSTA LÓPEZ ZAFRA  
ANTONIA SALVADOR BENÍTEZ / OLGA SUÁREZ GÁMEZ

E  
L  
U  
C  
I  
D  
A  
R  
I  
O





Nº de inventario: 57

Código de referencia: 1.01

Título: Retrato de pareja de niños de comunión

Extensión y soporte: 18 x 13

Autor/Productor: Ortega Jiménez, Joaquín

Alcance y contenido: Retrato de niño y niña de comunión. Están de pie, ella con velo y tocado, lleva bolsito, misal, rosario y guantes en las manos, él con traje oscuro y pajarita tiene rosario y misal en la mano derecha. Como atrezzo, cortina recogida y jarrón de flores

Signatura: 193



**Nº de inventario: 195**

**Código de referencia: 4**

**Título: Ana Sánchez y sus hijos, José y Josefa Ortega Sánchez. 1930**

**Extensión y soporte: 18 x 13**

**Autor/Productor: Ortega Jiménez, Joaquín**

**Alcance y contenido: Retrato de Ana Sánchez (centro) sentada en un sillón de mimbre y a ambos lados de pie, le acompañan sus hijos, José (izquierda) y Josefa Ortega**

**Signatura: 147**

**386**

ROCÍO BEGARA CEVIDANES / JUSTA LÓPEZ ZAFRA  
ANTONIA SALVADOR BENÍTEZ / OLGA SUÁREZ GÁMEZ



**Nº de inventario: 133**

**Código de referencia: 2.01.04.01**

**Título: Catedral de Jaén. Órgano**

**Extensión y soporte: 12 x 9**

**Autor/Productor: Ortega Sánchez, José**

**Alcance y contenido: Plano contrapicado del órgano de la Catedral de Jaén. En primer plano se observa parte de la sillería del coro**

**Signatura: 102**



**Nº de inventario: 135**

**Código de referencia: 2.01.04.01**

**Título: Catedral de Jaén. Vista desde el Seminario**

**Extensión y soporte: 9 x 12**

**Autor/Productor: Ortega Jiménez, Joaquín**

**Alcance y contenido: Vista de la Catedral de Jaén desde el Seminario. En primer plano, tres hombres vestidos con trajes oscuros y corbata**

**Signatura: 77**

**388**

ROCÍO BEGARA CEVIDANES / JUSTA LÓPEZ ZAFRA  
ANTONIA SALVADOR BENÍTEZ / OLGA SUÁREZ GÁMEZ

E  
L  
U  
C  
I  
D  
A  
R  
I  
O



**Nº de inventario: 137**

**Código de referencia: 2.01.04.01**

**Título: Iglesia de la Magdalena. Patio. Jaén**

**Extensión y soporte: 12 x 9**

**Autor/Productor: Ortega Jiménez, Joaquín**

**Alcance y contenido: Vista del patio de la Iglesia de la Magdalena. Se aprecia una arcada de medio punto y parte de la balaustrada de ladrillo con yaserías musulmanas sobre la que se apoyan dos señores.**

**Signatura: 57**



**Nº de inventario: 138**

**Código de referencia: 2.01.04.01**

**Título: Iglesia de San Ildefonso. Jaén**

**Extensión y soporte: 12 x 9**

**Autor/Productor: Ortega Jiménez, Joaquín**

**Alcance y contenido: Vista parcial de la Iglesia de San Ildefonso, con la torre noroeste en primer plano**

**Signatura: 49**

**390**

ROCÍO BEGARA CEVIDANES / JUSTA LÓPEZ ZAFRA  
ANTONIA SALVADOR BENÍTEZ / OLGA SUÁREZ GÁMEZ

E  
L  
U  
C  
I  
D  
A  
R  
I  
O



**Nº de inventario: 143**

**Código de referencia: 2.01.04.01**

**Título: Iglesia de San Juan. Jaén**

**Extensión y soporte: 12 x 9**

**Autor/Productor: Ortega Jiménez, Joaquín**

**Alcance y contenido: Interior de la Iglesia de San Juan antes de las obras. En primer plano, una pila de agua bendita y bancos de madera; y al fondo, vista parcial del altar mayor y el retablo**

**Signatura: 60**



**Nº de inventario: 145**

**Código de referencia: 2.01.04.01**

**Título: Iglesia de Santa María del Alcázar. Arjona**

**Extensión y soporte: 12 x 9**

**Autor/Productor: Ortega Jiménez, Joaquín**

**Alcance y contenido: Vista de la plaza e iglesia de Santa María del Alcázar de Arjona con un grupo de mujeres y niños**

**Signatura: 96**

**392**

ROCÍO BEGARA CEVIDANES / JUSTA LÓPEZ ZAFRA  
ANTONIA SALVADOR BENÍTEZ / OLGA SUÁREZ GÁMEZ





Nº de inventario: 152

Código de referencia: 2.01.04.01

Título: Santuario de las Sagradas Reliquias de los Santos. 1931. Arjona

Extensión y soporte: 12 x 9

Autor/Productor: Ortega Jiménez, Joaquín

Alcance y contenido: Vista de los alrededores de la Ermita de los Santos de Arjona. En primer plano una calle empedrada que llega al santuario

Signatura: 98



**Nº de inventario: 153**

**Código de referencia: 2.01.04.02**

**Título: Castillo de Santa Catalina. Vistas. Jaén**

**Extensión y soporte: 12 x 9**

**Autor/Productor: Ortega Jiménez, Joaquín**

**Alcance y contenido: Vista de la fortaleza de Santa Catalina y la torre del homenaje.  
En los alrededores, un grupo de personas**

**Signatura: 51**

**394**

ROCÍO BEGARA CEVIDANES / JUSTA LÓPEZ ZAFRA  
ANTONIA SALVADOR BENÍTEZ / OLGA SUÁREZ GÁMEZ



Nº de inventario: 155

Código de referencia: 2.01.05

Título: Cruz de Montefrío. Arjona

Extensión y soporte: 12 x 9

Autor/Productor: Ortega Jiménez, Joaquín

Alcance y contenido: Cruz de Montefrío colocada por la cofradía de Nuestra Señora de la Cabeza el 29 de septiembre de 1634. Al fondo el Santuario de las Reliquias

Signatura: 140



**Nº de inventario: 156**

**Código de referencia: 2.01.05**

**Título: Fuente de los Caños. Jaén**

**Extensión y soporte: 12 x 9**

**Autor/Productor: Ortega Jiménez, Joaquín**

**Alcance y contenido: Vista de la Fuente de los Caños de Jaén en la que se aprecian los relieves que la adornan y la inscripción sobre cada uno de los tres caños. En la escena un grupo de personas recogen agua con cántaros y vasijas**

**Signatura: 54**

**396**

ROCÍO BEGARA CEVIDANES / JUSTA LÓPEZ ZAFRA  
ANTONIA SALVADOR BENÍTEZ / OLGA SUÁREZ GÁMEZ



**Nº de inventario: 161**

**Código de referencia: 2.01.06**

**Título: Paseo General Cobo. Arjona**

**Extensión y soporte: 18 x 13**

**Autor/Productor: Ortega Jiménez, Joaquín**

**Alcance y contenido: Vista del Paseo General Muñoz Cobo de Arjona con la iglesia de San Martín al fondo y gente descansando en los bancos bajo la sombra de los árboles del paseo**

**Signatura: 161**



**Nº de inventario: 183**

**Código de referencia: 3.06.01**

**Título: Nuestro Padre Jesús Nazareno (El Abuelo) en procesión**

**Extensión y soporte: 9 x 12**

**Autor/Productor: Ortega Jiménez, Joaquín**

**Alcance y contenido: Vista del paso procesional de Nuestro Padre Jesús Nazareno (El Abuelo) a su paso por una calle de Jaén donde lo acompañan una multitud de gente desde los balcones y a pie**

**Signatura: 40**

**398**

ROCÍO BEGARA CEVIDANES / JUSTA LÓPEZ ZAFRA  
ANTONIA SALVADOR BENÍTEZ / OLGA SUÁREZ GÁMEZ



Nº de inventario: 187

Código de referencia: 3.06.01

Título: San Bonoso y San Maximiliano. Procesión. Arjona

Extensión y soporte: 13 x 18

Autor/Productor: Ortega Jiménez, Joaquín

Alcance y contenido: Vista desde un balcón de la procesión de los santos San Bonoso y San Maximiliano acompañado por una gran multitud de personas a su paso por una calle de Arjona

Signatura: 163



**Nº de inventario: 189**

**Código de referencia: 3.06.02**

**Título: Feria de Arjona. 1927**

**Extensión y soporte: 23 x 18**

**Autor/Productor: Ortega Jiménez, Joaquín**

**Alcance y contenido: Vista de una terraza en la feria de Arjona donde varias personas posan sentadas en las mesas exteriores de la caseta**

**Signatura: 238**

**400**

ROCÍO BEGARA CEVIDANES / JUSTA LÓPEZ ZAFRA  
ANTONIA SALVADOR BENÍTEZ / OLGA SUÁREZ GÁMEZ





**Nº de inventario: 190**

**Código de referencia: 3.06.02**

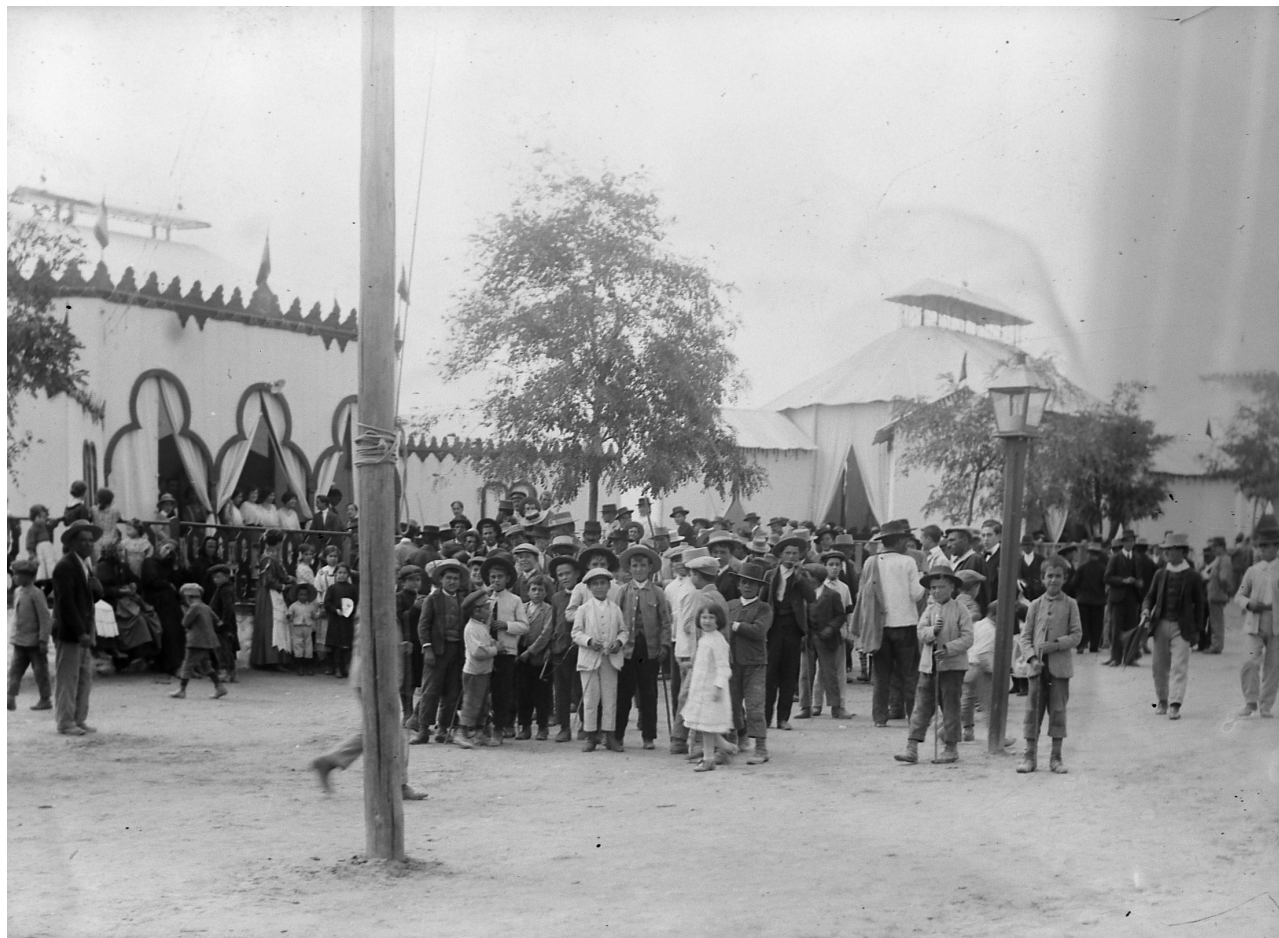
**Título: Feria de ganado. 1920. Arjona**

**Extensión y soporte: 18 x 13**

**Autor/Productor: Ortega Jiménez, Joaquín**

**Alcance y contenido: Vista general de la feria de ganado de Arjona. Los animales están concentrados en una explanada de tierra y varios grupos de personas contemplan el ganado. Al fondo, algunas viviendas**

**Signatura: 164**



**Nº de inventario: 191**

**Código de referencia: 3.06.02**

**Título: Feria en el paseo General Muñoz Cobo. 1920. Arjona**

**Extensión y soporte: 18 x 13**

**Autor/Productor: Ortega Jiménez, Joaquín**

**Alcance y contenido: Vista del ambiente y las casetas de la feria de Arjona. En primer plano, un grupo de personas sentados en la terraza de una de las casetas dirige la mirada hacia la cámara**

**Signatura: 159**

**402**

ROCÍO BEGARA CEVIDANES / JUSTA LÓPEZ ZAFRA  
ANTONIA SALVADOR BENÍTEZ / OLGA SUÁREZ GÁMEZ



Nº de inventario: 194

Código de referencia: 4

Título: Ana Sánchez y Joaquín Ortega con su hija, Josefa Ortega Sánchez y retrato de señora desconocida

Extensión y soporte: 6 x 9

Autor/Productor: Ortega Sánchez, José

Alcance y contenido: Placa con dos imágenes: retrato de Joaquín Ortega Jiménez con su mujer Ana Sánchez. En el centro su hija Josefa Ortega (arriba). Retrato de señora desconocida con camisa blanca de manga corta (abajo)

Signatura: 7



**Nº de inventario: 216**

**Código de referencia: 4**

**Título: Joaquín Ortega Jiménez**

**Extensión y soporte: 6 x 4**

**Autor/Productor: Ortega Sánchez, José**

**Alcance y contenido: Retrato de plano medio de Joaquín Ortega Jiménez con traje de chaqueta**

**Signatura: 18**

**404**

ROCÍO BEGARA CEVIDANES / JUSTA LÓPEZ ZAFRA  
ANTONIA SALVADOR BENÍTEZ / OLGA SUÁREZ GÁMEZ

E  
L  
U  
C  
I  
D  
A  
R  
I  
O



**Nº de inventario: 236**

**Código de referencia: 4**

**Título: Joaquín Ortega Sánchez y Dolores Pérez Benítez**

**Extensión y soporte: 18 x 13**

**Autor/Productor: Ortega Jiménez, Joaquín**

**Alcance y contenido: Retrato de plano medio de José Ortega Sánchez y Dolores Pérez Benítez, ambos con trajes de chaqueta**

**Signatura: 198**

