

A GALICIA *d'a Ponte*

Daniel González Salgado

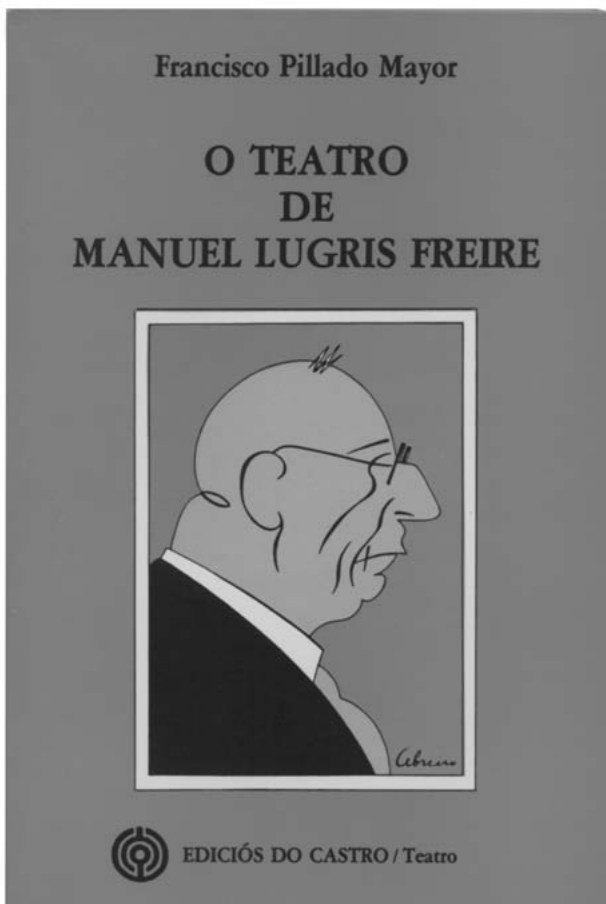
A *ponte*, obra dramática de Manuel Lugrís Freire, foi estreada no Teatro Principal da Coruña o 18 de xullo de 1903 pola Escola Rexional de Declamación, agrupación teatral vinculada ó movemento rexionalista, fundada en 1903 e desaparecida despois de, aproximadamente, dous anos de existencia. Se decidiramos volver a facer hoxe unha nova montaxe d'*A ponte*, unha das primeiras tarefas que deberíamos afrontar sería a de recoñecer os propósitos que guiarían a nosa escenificación. Para alumear tal tarefa, seríanos de moita axuda coñecer un dato que nos ofrece Francisco Pillado Mayor no seu libro *O teatro de Manuel Lugrís Freire*. Segundo el, para Lugrís Freire, o teatro “entre outras cousas, constitúe un importante vehículo ideolóxico e propagandístico”. Esta circunstancia non é para nada anecdótica pois, de feito, *A ponte* é a primeira obra de teatro social en lingua galega e sêrvenos de documento para identificar o ideario do rexionalismo de principios do século XX ou, alomenos, o ideario de Lugrís, un dos seus activistas. Polo tanto, calquera representación que hoxe fagamos d'*A ponte* haberá de considerar a visión que da Galicia do seu tempo ten o autor para así aclarar o posicionamento ideolóxico de Lugrís Freire.

O rexionalismo de Lugrís baséase nun principio básico que se podería formular da seguinte maneira: hai galegos bos e hai galegos malos. N'*A ponte* só aparece un personaxe “maligno”: o Vinculeiro, un cacique para quen “*non se fixo a palabra imposible*”. Este personaxe preséntase asociado, en virtude da súa maldade, a outros da súa condición: caciques, curas, alcaldes e ricos en xeral, ademais de “*asesinos, ladrós sin conciencia, xugadores de mala fe, borrachos camorristas e mal falados*”. Este últimos, aínda que non teñan poder ningún, resultan visiblemente malvados por seren “*gallegos con falas e feituradas de chulos*”. Así pois, os galegos malvados que retrata Lugrís son, básicamente, aqueles que teñen o poder político, económico e relixioso (que se valen da represión e do medo para dominar as vontades dos demais en beneficio dos seus intereses) e tamén aqueles que pasan o linde do moralmente aceptable sentíndose orgullosos por tal feito. O resto de personaxes d'*A ponte* integran, en maior ou menor grado de bondade, o grupo dos “bos galegos”: labregos e labregas, vellos, nenos e intelectuais rexionalistas. O denominador común de todos eles é o viviren baixo a pobreza, a violencia, o acoso, a persecución... É a este grupo ó que se



Actores e actrices da Escola Rexional de Declamación.

Segundo Francisco Pillado Mayor no seu libro *O teatro de Manuel LUGRÍS FREIRE* para LUGRÍS FREIRE, o teatro "entre outras cousas, constitue un importante vehículo ideolóxico e propagandístico. *A ponte* é a primeira obra de teatro social en lingua galega.



A ponte foi estreada no Teatro Principal da Coruña o 18 de xullo de 1903 pola Escola Rexional de Declamación, agrupación teatral vinculada ó movemento rexionalista, fundada en 1903.

dirixe o discurso de LUGRÍS. A trama da obra pretende influenciar, concienciar ou adoctrinar a todos aqueles que se recoñezan como pertencentes a esa caste dos "bos galegos".

A ponte está construída en función do seu final: o asasinato do Vinculeiro. O conflito da obra non é máis ca unha revisión do clásico tema da loita do Ben contra o Mal, un tema máis ca visto ó longo da historia do teatro e da arte en xeral. Mais é curioso como formula LUGRÍS o conflito, entendido este como o enfrontamento de dúas forzas opostas ou contraditorias. Para facer que o público adopte coma seus os presupostos da obra non localiza o conflito nunha simple disputa entre un protagonista "bo" e un antagonista "malvado" que atopará a súa morte ó final da obra senón que despraza esa loita ó territorio dos "bos". A tese e antítese da obra conviven nun mesmo individuo, Pedro, que será o heroe co cal LUGRÍS Freire pretende que se identifiquen os espectadores. Pedro é un heroe humillado polo Vinculeiro, que o meteu na cadea con falsas acusacións para seducir á súa muller, á cal acosa insistentemente. Despois de ser socialmente repudiado, a Pedro preséntanselle dúas saídas: Aceptar a situación sen replicar ou ben rebelarse contra o cacique. A obra está construída de xeito que Pedro pase da aceptación e o conformismo á rebelión final. Quen lle axuda a dar ese cambio será Antón, un amigo recentemente adscrito ó movemento rexionalista, e que inoculará en Pedro a semente da insurrección. Mais Pedro resistirase á acción, amparado na súa moral cristiana e no mundo de conformismo e superstición que lle rodea (encarnado pola personaxe da vella Sabela).



Escena de A Ponte.

A ponte está construída en función do seu final: o asasinato do Vinculeiro. O conflito da obra non é máis ca unha revisión do clásico tema da loita do Ben contra o Mal, un tema máis ca visto ó longo da historia do teatro e da arte en xeral.

Mais ó final do drama, Lugrís leva ó seu heroe a matar ó cacique, obtendo así o beneplácito do rexionalista Antón. A clara vontade política e divulgativa convirte á peza nunha tribuna na que o dramaturgo pode cargar contra o que identifica coma grandes males de Galicia: o caciquismo e a relixión. O desenvolvemento d'*A ponte* non é máis ca unha mostra das posibles reticencias que os galegos poden ter para aceptar as ideas rexionalistas ata que estas se imponen finalmente. Por esa importante cualidade, a personaxe de Pedro encarna os valores máis representativos da Galicia á cal o Rexionalismo intenta espertar, unha Galicia que, segundo a obra de Lugrís, presenta as seguintes particularidades: 1) Inocente das súas desgrazas, 2) Cristiana e supersticiosa, 3) Familiar, 4) Dócil diante das agresións, 5) Cobarde por preferir fuxir a enfrontarse ós problemas, 6) Desconfiada ante as ideas novas, 7) Resignada ó seu infortunio, 8) Curta de mente para avaliar a súa situación, 9) Pobre a causa da explotación, e 10) Incapaz de pensar por si mesma.

Certamente, os valores da Galicia que Lugrís Freire quere recrear son particularmente reacios a calque-

ra conversión, sexa a que sexa. Aínda así, o heroe acaba vencendo as súas resistencias e asasinando ó cacique na última escena da obra. Este asasinato levaralle a atravesar a ponte "*que separa o mundo da tiranía do mundo da liberdá, da igualdá, da verdadeira redención*". E así, atravesando Pedro esa ponte, tanto metafórica coma escenográfica, remata a obra, fundíndose nunha aperta con Antón, o amigo rexionalista que o incitou a matar ó cacique. Agora ben, esa liberación final á cal nos leva o dramaturgo, ¿é un verdadeiro triunfo das teses rexionalistas, tal e como nolo quere expor Lugrís Freire ou é unha evidencia do seu fracaso? Se analizamos os motivos que levan a Pedro ó crime atopamos que a Lugrís Freire, para espertar á alma adormecida do seu heroe, non lle queda outro remedio que acudir a un argumento visceral que si pode provocar a rebelión: a defensa da honra. Pedro decide matar ó Vinculeiro xusto no momento no que o ve xunto á súa muller. Así pois, todo o traballo de exposición das ideas rexionalistas ó longo da obra semellan inútiles ó producirse o acto final non coma resultado dun cambio de vontade ou de actitude racional, senón a través dunha



TEATRO ROSALÍA CASTRO Espectáculos Empresa PRAGA (S. A.)

Hoxe Xoves 12 de Abril de 1923

Grandes funcións de teatro galego

POL-A NOTABRE E APRAUDIDA

ESCOLA DRAMÁTICA GALEGA

D'ESTA CAPITAL

às sete da tarde e às dez da noite

PROGRAMA

1.ª Sinfonía pol-a orquesta que executará un escollido programa de música galega.

2.ª **REESTRENO** do grandioso drama en dous actos e tres cadros, orixinal de D. Manuel Lugrís Freire

A PONTE

Persoaxes: Anxela, Sabela, Toniño, Xilo, Pedro, Vinculeiro e Antón.

Esta obra, cuxa acción desenróliase nas Mariñas de Sada, foi estrenada na Cruña fai vinte anos con un éxito grandioso. Será levada a escena con toda propiedade.

3.ª Representación do chistosísimo diálogo de Charlón e Hermida

AXÚDATE

Persoaxes: Gaitán e Hermíulo

Prezos de las localidades con entradas é impuestos	Pezetos
Proscenios principais y plateas.	15
Id. segundos.....	12
Id. terceros.....	10
Falcos plateas y praes	12
Id. segundos.....	10
Butaca.....	2
Anfitentros 1.ª fila.....	2
Id. 2.ª fila.....	1'50
Tertulias 1.ª fila.....	1'25
Id. 2.ª y 3.ª fila.....	1
Galerías 1.ª fila.....	1'25
Id. 2.ª fila.....	1
Entrada general.....	0'50

Mañán Viernes—ESTRENO do fermoso drama en 8 actos de ambiente señorial

O PECADO ALLEO

de D. Leandro Carré Alvarellos

El Sábado 14, **DEBUT** de la Compañía de comedias del eminente actor

ERNESTO VILOHES

Tip. Tomás Barrera, 20

Cartaz publicitario dunha representación de *A Ponte* no Teatro Rosalía de Castro da Coruña.

O discurso rexionalista encárnao n' *A ponte* o personaxe de Antón, quen cre que "os que trafican coa xusticia, os que nos explotan sin piedá, os que se esquecen de que nosoutros tamén temos dereito a vivir, a ter pan, están sementando nas almas ideas de redención, je tódalas redencións costaron sangue!".

exaltación emotiva pouco rexida polo sentido e a razón. Lugrís Freire esnaquiza o seu traballo xusto no peor momento: no intre no cal debía amosar a capacidade de convicción das teses rexionalistas, nese mesmo intre evidencia a súa incapacidade. Tal feito é realmente singular, o cal nos leva a supor que, ou ben Lugrís non atopou unha vía dramática axeitada ou ben non se atreveu a xustificar a morte do cacique dun xeito máis contundente. Agora ben, este "querer e non poder" non só aparece no final da peza dramática. Ó longo de toda a obra imos atopando outras evidencias. Vexamos cales son.

O discurso rexionalista encárnao n' *A ponte* o personaxe de Antón, quen cre que "os que trafican coa xusticia, os que nos explotan sin piedá, os que se esquecen de que nosoutros tamén temos dereito a vivir, a ter pan, están sementando nas almas ideas de redención, je tódalas redencións costaron sangue!". Este home, pese ó seu discurso incendiario e a constante influencia que exerce sobre



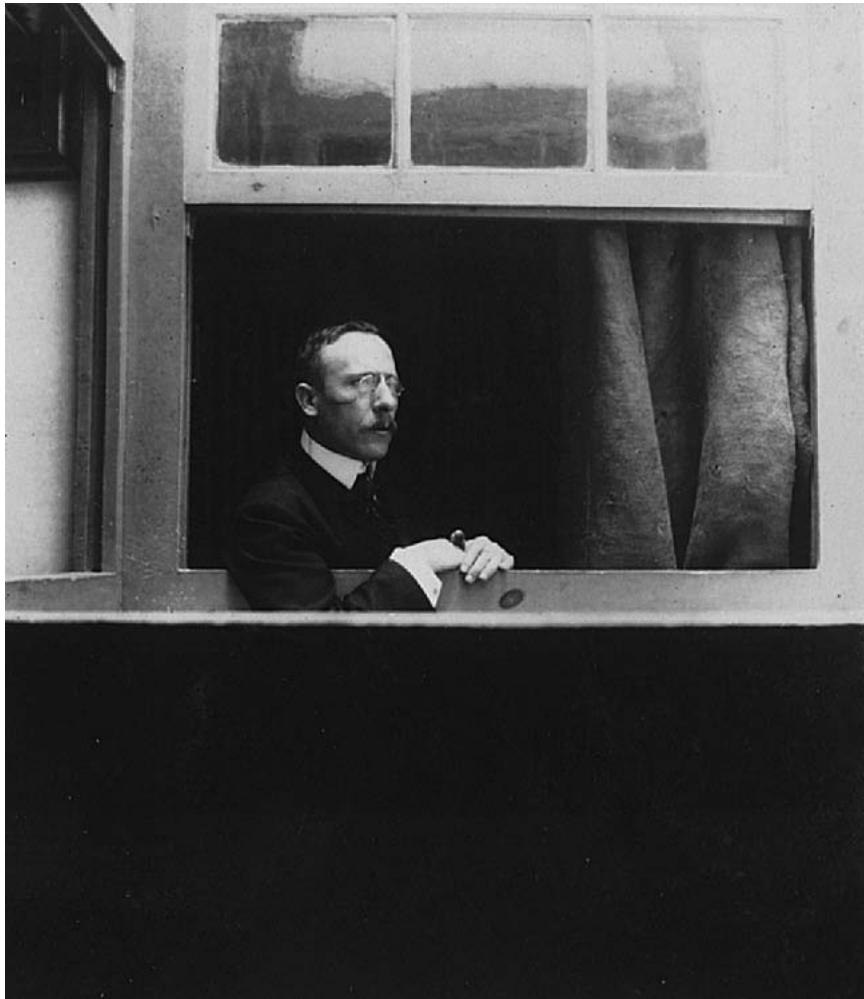
Pedro para incitalo a que se enfrente ó cacique, en ningún momento toma a dianteira e predica co exemplo. Por se fora pouco, é el quen, ante a miseria de Pedro e a súa familia, propón a emigración como remedio ós males sufridos. *“Aquí non vive a xusticia, e témola que buscar fóra”* –esa é solución que da o valente Antón ante a súa incapacidade de prepararse para a acción. Pero non só este personaxe nos ofrece un panorama do movemento rexionalista. Antón entrara en contacto con estas ideas na Coruña, instruído por un personaxe que non sae no drama pero que é citado varias veces: Don Rafael. Este ideólogo é presentado coma un cidadán de clase acomodada que, pese a tal condición, é do grupo dos “bos galegos” porque fala a lingua galega (poderoso razoamento). ¿E cal é a razón para que fale en galego o señorito da capital? Pois porque *“na fala gallega aínda non se fixeron falcatriuadas, nin se escribiron as notificacións de embargos, nin se estenderon os recibos das contribucións”*. É paradóxica esta afirmación cando o mesmo Lugrís fai falar en galego ó cacique, desautorizando así a idea de que en galego aínda non se fixeron falcatriuadas. Se consideramos que o galego é “bo” por non ter sido nunca o idioma vehicular do poder, acaso cando chegue ó poder non se corromperá igualmente? Así pois, non é mellor que Galicia e a lingua galega continúe humillada e axeonllada para así conservar a súa “bondade” esencial? Velaiquí un enigma que aparece nas ideas rexionalistas de Lugrís.

A obra de Lugrís ofrece unha lectura desalentadora: ós labregos é imposible convencelos; calquera idea razoable é imposible que lles entre na cabeza (*“Namentras os nosos labregos non teñan idea do que é a instrucción, do que é o dereito, do que val a unión... ¡Miserere nobis!”* –di o Don Rafael). Por iso só atenderá Pedro a razóns pola vía expeditiva da emoción. A cruzada de Lugrís vai dirixida contra o caciquismo, a igrexa e a superstición popular. O seu discurso é directo e atrevido, mais a feitura do seu drama, entendido coma obra artística, non trascende a natureza panfletaria e acaba desembocando nun final no cal non se albisca solución posible ós males dos galegos do seu tempo. Isto fainos ver

a dificultade de Lugrís Freire para encaixar as súas teses a través dunha composición dramática e, se cadra, a pouca solidez do rexionalismo da época ou, polo menos, da súa concepción persoal do rexionalismo.

Se consideramos que a Galicia de hoxe aínda ten algo que ver coa Galicia de Lugrís Freire, a montaxe d’*A ponte* podería ser necesaria, someténdoa se cadra ás adaptacións ou melloras que a súa feble estrutura precisa. Mais se decidíramos crear unha nova obra na liña do teatro social que Lugrís encetou no noso país, *A ponte* pode resultar un bo referente. De feito, inspirándonos nos interrogantes que presenta o texto de Lugrís, poderíamos enfocar a nosa montaxe arredor das seguintes cuestións: Cales son os actuais mecanismos de opresión que sufrimos os galegos? En que medida os galegos de hoxe aínda somos inmovilistas e obcecados? Somos os galegos “exclusivamente bos”? Canto temos de “malvados”? É contradictorio defender a un pobo do seus males cando ese mesmo pobo non os recoñece coma tales? Que diferenzas atopamos entre a Galicia de Lugrís e a Galicia de hoxe? Que paralelismos? Cales son as supersticións do noso tempo? Que relación unirá ós nosos posibles espectadores cos feitos e ideas do noso drama? Que reaccións pretendemos provocar ca nosa obra e como conseguilas?

Loubar o que fixeron outros antes ca nós non é unha tarefa produtiva se non valoramos tamén as súas dificultades e atrancos, mesmo a inconsistencia do seu exemplo. *A ponte*, por tales razóns, alumea ó teatro de hoxe na medida en que os problemas que presenta, de natureza tanto artística como ideolóxica, abren camiños de reflexión para a nosa labor. Aí está un dos valores da obra de Lugrís, do seu rexionalismo, da súa Galicia.



AFONSO VÁZQUEZ-MONXARDÍN

É de Ourense, onde exerce a docencia de Lingua e Literatura Galega, no IES As Lagoas.