

Āl-Qanniš

TALLER DE ARQUEOLOGÍA DE ALCANIZ

القانيش



CHIRIGOL DE ETNOLOGÍA BAJOARAGONESA

Fernando Maneros López, *coordinador*

Antonio Beltrán Martínez ■ Manuel Berges Soriano ■ Darío Vidal ■ Luis Serrano Pardo ■ Elio Tropo ■ José Antonio Benavente y Álvaro Lombarte ■ José María Maldonado Moya ■ M^a Elisa Sánchez Sanz ■ Lucía Pérez García-Oliver José M^a Ortí Molés ■ Francisco Javier Sáenz Guallar

JUNTA DIRECTIVA

PRESIDENTE

José Antonio Benavente Serrano

VICEPRESIDENTE

Jesús Villanueva Herrero

SECRETARIA

María Teresa Salomón

TESORERO

Raúl Pascual

VOCALES

Carlos Navarro
Dolores Robres
José Ramón Molins

DISEÑO, MAQUETACION, PREIMPRESIÓN e IMPRESION

Artes Gráficas TRAMAX
Tel. (978) 83 32 79

DEPOSITO LEGAL

TE-217/97



Para información, intercambios y
suscripciones dirigirse al

TALLER DE ARQUEOLOGIA
DE ALCAÑIZ
Apartado 127,
Alcañiz (Teruel)

ESTA PUBLICACION HA SIDO SUBVENCIONADA POR EL INSTITUTO DE ESTUDIOS TUROLENSES DE LA EXCMA. DIPUTACION PROVINCIAL DE TERUEL

CHIRIGOL DE ETNOLOGÍA BAJOARAGONESA

Dedicado a Mariano Romance Roda

SUMARIO

- 3 **Introducción.**
- 5 **Alcañiz en E.J. Taboada.**
ANTONIO BELTRÁN.
- 15 **Don Ramiro García, médico de Alcañiz y Patrono del Museo del Pueblo Español de Madrid.**
MANUEL BERGES SORIANO.
- 27 **Las artes del pan en Alcañiz.**
DARÍO VIDAL.
- 39 **Tarjetas postales de Alcañiz en el primer tercio del siglo XX.**
LUIS SERRANO PARDO.
- 67 **Los tambores de Alcañiz.**
ELIO TROPO.
- 73 **El escudo de Alcañiz: Sus orígenes y evolución.**
JOSÉ ANTONIO BENAVENTE Y ÁLVARO LOMBARTE.
- 83 **Juegos de chicos de las calles de Alcañiz.**
JOSÉ MARÍA MALDONADO MOYA.
- 101 **Las Pambenditeras Bajoaragonesas:
¿un residuo de religiosidad greco-romana?.**
M^a ELISA SÁNCHEZ SANZ.
- 121 **Juegos tierrabajinos en la obra de Luis Gracia Vicién.**
LUCÍA PÉREZ GARCÍA-OLIVER.
- 135 **La construcción tradicional en el Bajo Aragón.
Su implantación urbana y territorial.**
JOSÉ M^a ORTÍ MOLÉS.
- 157 **Indumentaria tradicional en Castelserás.**
FERNANDO MANEROS LÓPEZ
- 213 **Las costumbres populares sobre la gestación,
el embarazo y el parto en Alcañiz y el Bajo Aragón,
según el cuestionario del Ateneo de Madrid (1901-1902).**
FRANCISCO JAVIER SÁENZ GUALLAR

TARJETAS POSTALES DE ALCAÑIZ EN EL PRIMER TERCIO DEL SIGLO XX



Luis Serrano Pardo

Cuando el intercambio epistolar se encuentra en franco declive en nuestro país, provocado, sobre todo, por la comodidad que proporciona el teléfono que se encuentra ya instalado en la mayoría de los hogares, no deja de ser una paradoja que dediquemos ahora este artículo a la tarjeta postal, una sencilla cartulina ideada para simplificar y abaratar la correspondencia por medio del correo.

De forma muy breve y por si algún lector no conoce su historia, convendría explicar que su estreno como un nuevo servicio postal tuvo lugar en Austria, el 1 de octubre de 1869, aunque se sabe de la existencia de alguna iniciativa similar y anterior que no pasó de proyecto.

En España su puesta en circulación se hizo el día 1 de diciembre de 1873, durante la corta etapa de gobierno de la primera República Española¹, y tal como había sucedido en los otros países que se habían anticipado en ello, para imprimir esta primera tarjeta se tomó como referencia el modelo austríaco; se trataba de una cartulina rectangular, algo más pequeña que las actuales, que por una cara llevaba

los símbolos nacionales y un espacio para poner la dirección y en la otra, que estaba en blanco, se escribía el mensaje.

En 1886, siguiendo también la pauta de lo que se hacía en el resto de Europa, se autorizó en España su impresión por particulares, por lo que se permitía reproducir textos y grabados sobre uno de los lados mientras que el otro quedaría exclusivamente reservado para la dirección, igual que en las oficiales. Esta norma se mantuvo hasta comienzos del siglo actual.

Desde su aparición, aquellas primeras y sencillas tarjetas vendidas por Correos, por su novedad y utilidad tuvieron una gran aceptación entre el público; sin embargo, al ponerse a la venta las ilustradas, su consumo se multiplicó y no tardando mucho, en parte por curiosidad y también por su atractivo, comenzaron a guardarse como objeto de coleccionismo. Las cantidades que se mencionan, tanto por su impresión o circuladas por correo hacia 1900 alcanzan centenares de millones de ejemplares en todo el mundo.

¹ A mediados de 1873 ejercía como Director General de Correos el republicano bajoaragonés Benigno Rebullida y Micolau, natural de La Ginebrosa; es probable que para esas fechas ya se estuviesen seleccionando ideas para la edición de las primeras tarjetas postales españolas.

En estas circunstancias, la normal competencia entre los propios editores, animada por la demanda de usuarios y coleccionistas, contribuyeron a una notable mejoría en su calidad, pero especialmente en la variedad y originalidad de sus ilustraciones, convirtiéndose en muchos casos en atractivas obras de arte.

Esto es más visible en las llamadas tarjetas de fantasía, sobre las que están reproducidas las más heterogéneas ilustraciones, como retratos de señoras, parejas de novios, artistas o toreros, reyes o políticos, animales o flores, etc.; su uso más común fue el de servir como soporte para felicitaciones o mensajes de amor, una entrañable costumbre que casi ha desaparecido.

Otra de las imágenes que desde muy pronto se reprodujeron sobre estas cartulinas fueron las vistas de poblaciones, muy apropiadas para enviar a familiares y amigos como un saludo desde el lugar que se estaba visitando o para conservarlas como recuerdo del viaje. Con el paso de los años estas modestas tarjetas se han transformado en un valioso testimonio gráfico y documental del pasado, entre las que se encuentran un buen número con fotografías de localidades aragonesas.

Por desgracia son relativamente escasas entre ellas las vistas de la ciudad de Teruel así como las de otros lugares de la provincia, incluidas las de Alcañiz. El hecho de encontrarse alejadas de las habituales rutas de turismo y con escasas comunicaciones, su menor número de habitantes, a lo que habría que añadir el elevado índice de analfabetismo tan común por entonces a todas las comarcas agrícolas de este país², limitaron en parte su uso; de estas circunstancias cabe deducir que sus tiradas tuvieron que ser bastante reducidas. Hay que contar, así mismo, con la natural destrucción de este tipo de documentos a los que siempre se les ha tenido muy poca consideración; ni siquiera los balnearios de esta provincia son apenas conocidos por sus postales, lo contrario de lo que ocurre con los de Huesca o Zaragoza que se encuentran con cierta facilidad.

Por lo que respecta a las colecciones ilustradas con imágenes de Alcañiz, hay que advertir que gran parte de ellas coinciden por sus características con las comercializadas en otras poblaciones aragonesas y en general con las de toda España, pero a su vez cuentan con algunas tarjetas que destacan por su interés u originalidad y que hasta podrían considerarse como únicas.

Las más importantes, en nuestra opinión, son las editadas por Lucas Escolá³, que bien pudieran ser las primeras postales con fotografías tomadas en esa población y también de las más antiguas entre las cabeceras de comarca de nuestra Comunidad. Estas vistas debieron de realizarse hacia 1902 y se comercializaron rotuladas como *Aragón*, sin que figurase el lugar donde habían sido hechas; forman parte, numeradas, de una serie de 114 tarjetas que reproducen principalmente fotografías de Zaragoza y cuyos primeros ejemplares comenzaron a venderse en 1900. De ellas puede decirse, sin exageración, que es uno de los mejores conjuntos de postales realizados en esa época y en cualquier población del tamaño de esta ciudad bajoaragonesa. Si en su momento tuvieron gran aceptación entre los coleccionistas y el público en general, hoy siguen siendo muy solicitadas y estimadas entre los interesados por estos temas.

Se trata de unas dos docenas de vistas diferentes y del mayor interés etnográfico, que reproducen escenas de trabajo, costumbres o vestimenta de esa población o de sus alrededores. En alguna se distinguen fácilmente paisajes o monumentos de Alcañiz, como la popular fuente de los 72 caños (postal nº 71), el puente de hierro sobre el Guadalupe (nº 79) o el castillo (nº 86); en otras resulta más complicado identificarla si no se conoce bien la ciudad antigua. Disponemos de algunos ejemplares circulados desde 1903.

Para la impresión de estas tarjetas Lucas Escolá empleó la fototipia, sistema de reproducción hace muchos años abandonado por lo complicado de su manipulación pero con el que se obtenía una buena calidad en las imágenes; resulta algo complicado describirlo, ya que no tiene ninguna relación con los utilizados en la actualidad.

En relación con estas tarjetas, resulta sorprendente que su editor no las aprovechara, al menos en parte, para preparar una colección dedicada exclusivamente a dicha ciudad, completándola con diversas vistas urbanas o de su valioso patrimonio arquitectónico, aunque es de suponer que calculó mejores posibilidades económicas de la forma en que se comercializaron. Se conocen, no obstante, algunas de estas tarjetas con el nombre de Alcañiz sobreimpreso junto a la fotografía. No sabemos quien ni cuando pudo hacerse, pero por el tipo de letra empleado, característico de la época, es probable que lo fuese por los mismos años en que se

² Según los datos del Instituto Geográfico y Estadístico, en 1900, sólo sabían leer y escribir el 33,50 por ciento de los españoles.

³ Lucas Escolá Arimany (1857-1930) de origen catalán, llegó muy joven a Zaragoza, aprendió el oficio de fotógrafo y se estableció en Independencia, 26, donde tuvo una acreditada galería y el taller de fototipia para imprimir postales.

pusieron a la venta; entre las pocas que hemos visto hasta ahora no aparece ninguna con las marcas de haber circulado por correo.

Por los días en que Escolá realizaba estas fotografías ya se encontraba establecido en esta ciudad un personaje apellidado Escuin y al que se le supone testigo de este suceso que difícilmente pasaría inadvertido en el lugar. De lo poco que conocemos de él, es que trabajó en esa población como relojero y fotógrafo aproximadamente entre 1885 y 1930. En un anuncio reproducido en una publicación local de 1916 figura con dos direcciones, una en la calle de Alejandro, 22 y otra en la plaza de Mendizábal, sin número, lo que haría suponer que en cada una de ellas ejercía una actividad diferente⁴. Según esa publicidad, el titular del negocio era Enrique Escuin, fotógrafo y lo que es más importante en esta ocasión, editor de una buena selección de tarjetas postales con vistas de Alcañiz⁵.

Como ocurre con la mayoría de las de Teruel y su provincia, también estas tarjetas son escasas, están bastante dispersas y la mayoría de las que se conocen tampoco han circulado por correo; además, por

si estos inconvenientes fuesen pocos, de algunos ejemplares tan sólo hemos visto fotocopias. A pesar de todo y como primera observación, creemos que pueden distinguirse con facilidad dos conjuntos diferentes; el que parece más antiguo tiene los textos explicativos marcados con letras de una imprentilla manual sobre la imagen fotográfica. Por otra parte, en algunas tarjetas por delante y en otras al dorso, se les añadió con un sello de caucho el rótulo *E. Escuin. Alcañiz*, que por cierto se olvidaron de marcar en algunos casos. En nuestra opinión estas postales tienen que ser las más antiguas, puesto que en una de ellas aparece el acto inaugural del monumento a la Batalla de Alcañiz que tuvo lugar el día 23 de mayo de 1909. De esta serie hemos localizado una docena de ejemplares diferentes, pero es probable que sean algunos más.

Algún tiempo después y repitiendo varias de estas mismas fotografías, se preparó otra colección, pero en este caso añadiéndoles un número de orden, lo que sin duda facilitaba su comercialización y ahora su coleccionismo. Otra importante diferencia con las anteriores es que se rotularon

Alcañiz Vista Parcial



Colección Enrique Escuin. Copia en papel fotográfico negro, hacia 1905-1910. Serie sin numerar.

⁴ Con posterioridad también tuvo el estudio en la plaza de la Constitución, ahora de España.

⁵ Agradezco la valiosa información facilitada por Alicia Juste, Armando Galán, Tomás Alejos, José Ramón Villanueva y Enrique Gil, así como de los coleccionistas de tarjetas postales Eugenio Lasarte y Armando Laguna, José Antonio Mínguez, Carmen Aguarod y Fernando Maneros, sin cuya amable colaboración hubiera sido muy difícil la realización de este trabajo.



Alcañiz Fuente de 72 Caños

Colección Enrique Escuin. Copia en papel fotográfico negro, hacia 1905-1910. Serie sin numerar.

sobre los negativos para que se reprodujesen sobre la cartulina fotográfica vistas y textos a la vez, eliminando posteriores y molestas manipulaciones. Estas postales llevan la inscripción *c. Escuin. Alcañiz*; la letra *c* creemos podría significar colección. El ejemplar con el número más alto que hemos visto es el 33, en el que aparece la Ermita de los Pueyos, aunque como en las anteriores que se han descrito también es fácil la existencia de algunas otras; las que están escritas o llevan fechas corresponden al período 1916 a 1928.

La principal y común característica a todas las postales que hemos visto de Escuin, es que están realizadas directamente en papel fotográfico, siempre en color negro; esto presupone que se trató de un trabajo bastante artesano y que se hizo aprovechando los tiempos libres como retratista, actividad que por aquellos años tampoco debía de ser muy agobiante. Esta técnica permite obtener una buena calidad en la reproducción de las imágenes con un resultado más que aceptable en todo el conjunto de las postales que conocemos. Algo que fue complementado además con un correcto tratamiento de revelado y fijado, lo que ha permitido su buena conservación hasta el presente.

Como comentario final sobre este fotógrafo y teniendo en cuenta los ejemplares que hemos tenido ocasión de examinar, hay que reconocer que Enrique Escuin, con su profesionalidad y su modesta cámara, dejó una visión bastante general y del mayor interés del Alcañiz del primer cuarto de siglo, en la que no faltan escenas etnográficas y hasta tópicas, interesantes detalles de la arquitectura local así como unas valiosas panorámicas que permiten contrastar los grandes cambios que se han producido en el desarrollo urbanístico de la ciudad. Sería deseable que se localizasen la totalidad de estas fotografías y junto con otras muestras de su trabajo profesional pudiese llevarse a cabo un amplio y merecido homenaje en forma de publicación monográfica.

Entre las demás tarjetas conocidas con vistas de la provincia de Teruel, existen también algunas colecciones que quizá pudieron editarse como material didáctico o complementario de la enseñanza. Al menos esto puede deducirse de títulos como *Joyas de España*, *España Regional* o *Geografía del Reino de Aragón*, que fueron puestas a la venta entre 1915 y 1920. Tampoco sería nada de extraño que al denominarlas así se tratase también de promocionar su coleccionismo, aunque ya por entonces éste se



Colección España Regional. A. Martín. Editor. Copia en papel fotográfico negro, hacia 1915. Textos en rojo.

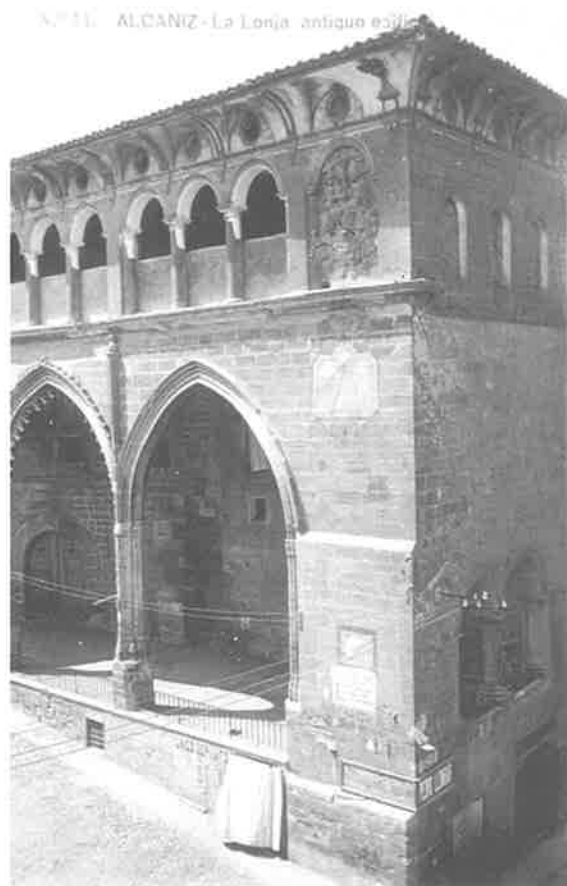
encontraba en franca decadencia. De Alcañiz tan sólo se han localizado hasta ahora ejemplares de las dos últimas series citadas.

España Regional es una colección del editor Alberto Martín, de Barcelona; están reproducidas sobre papel fotográfico, en negro, con la superimpresión de los rótulos en rojo. Conocemos las que llevan los números 5 y 10, una de las cuáles está circulada en Alcañiz en febrero de 1917.

El otro conjunto, *Geografía del Reino de Aragón*, es de aspecto muy parecido al anterior, tanto por los materiales, colores y tipos de letras. Hemos dispuesto de las tarjetas 6, 11, 12 y 14, aunque ninguna de ellas fue utilizada para la correspondencia por el correo.

Ambas colecciones, fácilmente identificables por tener los datos de los editores impresos en el respaldo, están realizadas con bastante cuidado, tanto por la calidad de los materiales como por la selección de las fotografías, que repiten una vez más los aspectos monumentales o turísticos más conocidos de la ciudad. Por su presentación, semejante a las de Escuin, la oferta de estas series tuvo que afectar negativamente en las ventas del fotógrafo local.

Hacia 1920 comenzaron a comercializarse en toda España unas nuevas colecciones de tarjetas con



Colección Geografía del Reino de Aragón. Copia en papel fotográfico negro, hacia 1915. Textos en rojo.

ya



Colección anónima. Fototipia color verde oscuro, hacia 1925.

la novedosa y común característica de estar impresas en color azul. Creemos que se vendieron a precios muy asequibles y además en elevadas cantidades, ya que aún ahora se ven con frecuencia, sobre todo las de las grandes ciudades. Por las que se van localizando, se advierte que son bastantes las poblaciones aragonesas que vieron reproducidas sus calles y sus gentes en esa tonalidad.

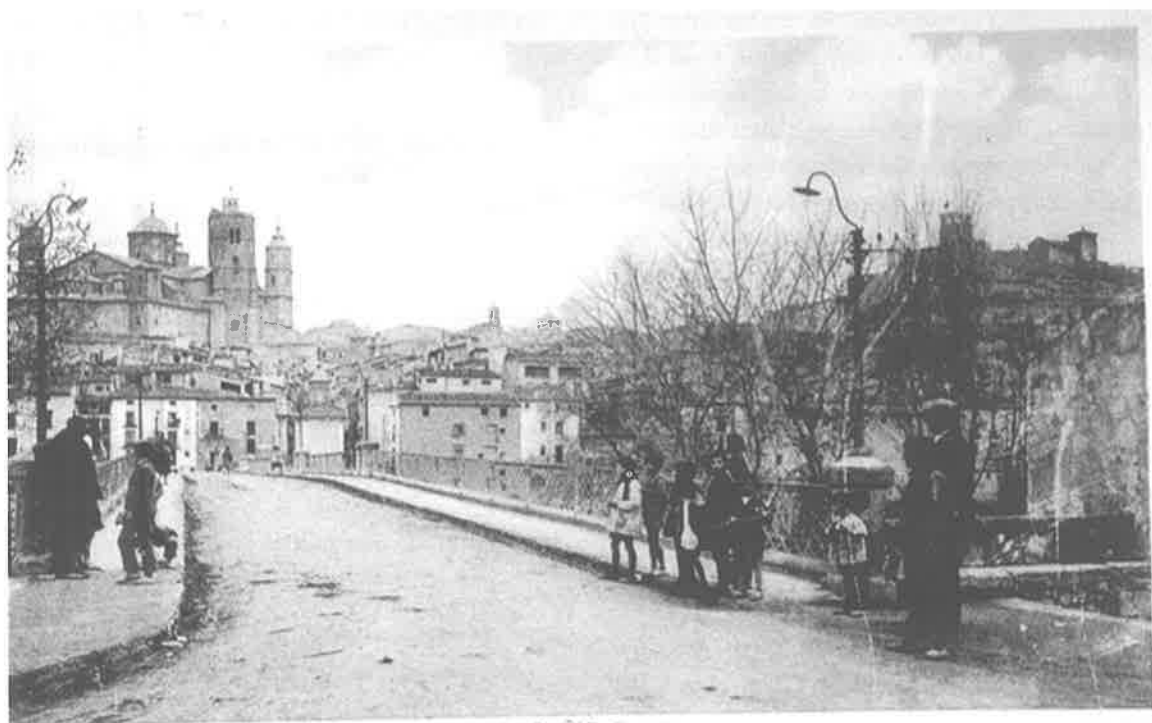
Aunque la definición de *azules* está generalizada entre quienes las conocen, existen variaciones en el color, incluidos los verdosos, al que corresponde una de las series con vistas de Alcañiz. Es una edición de las que calificamos como *anónimas*, es decir, que carecen de cualquier dato que identifique a sus responsables. Se imprimieron por fototipia y una de las tarjetas examinadas lleva fecha de 1925.

Existe otra colección anónima similar, en esta ocasión en un auténtico azul, con la impresión, fotografías y hasta con el respaldo bastante parecido a las anteriores; en realidad parecen de una reimpresión que se hubiese puesto a la venta al agotarse las anteriores, puesto que un ejemplar que hemos visto está circulado en 1930.

Todavía se conoce otra colección semejante a las citadas, igualmente en color azul y de editor desconocido, pero diferenciada de las otras por llevar un margen blanco alrededor de las imágenes. Los tex-



Colección anónima. Fototipia color azul cobalto, hacia 1930.



ALCAÑIZ. -Puente.

Colección anónima. Fototipia color azul cobalto, hacia 1930, con recuadro blanco.

tos están impresos en letra pequeña, un cuerpo 6, en el margen inferior. Su oferta al público debió de coincidir, al menos en parte, con las anteriormente descritas.

También a este mismo período podrían pertenecer unas tarjetas que llevan el rótulo *Colección Pons* junto con los textos de cada fotografía. El hecho de que los ejemplares que conocemos lo han sido por medio de fotocopias, no facilita precisamente una descripción segura; tampoco sabemos que este editor hiciese postales de otras localidades aragonesas. Éstas de Alcañiz, que probablemente se imprimieron en fototipia, parecen pertenecer a un cuadernillo, quizás de unas 20 vistas diferentes, la misma cantidad que estimamos tenían las diversas colecciones azules citadas con antelación.

Poco después, por los años treinta, se popularizaron por todo el país diversas series de vistas urbanas reproducidas sobre papel fotográfico, similares a las de Escuin. La principal diferencia es que éste las hizo sólo para el consumo local y de forma artesanal, mientras que los nuevos editores las fabricaban industrialmente para toda España y no siempre con mejor calidad. Existen varias colecciones, en colores sepia y negro, algunas de las cuáles tienen los nombres de los editores bien identificados en la misma fotografía o al dorso, pero las únicas que

hemos visto de esa Alcañiz corresponden a unas anónimas, reveladas en color sepia y con los textos reproducidos en negativo en la misma imagen. No creemos que puedan ser más de una docena de modelos distintos.

Con estas tarjetas finalizamos por ahora la descripción de las que nos ha sido posible examinar o al menos conocer por reproducciones. Aunque las reseñadas podrían sumar unas doscientas diferentes, una cifra que puede parecer importante, tenemos el convencimiento de que han de localizarse bastantes más. Somos conscientes de ello ya que por unas razones u otras no nos ha sido posible consultar ejemplares que están en poder de algunos coleccionistas o aficionados a estos temas. A pesar de todo confiamos en que la información aquí aportada sirva al menos de referencia para otros trabajos más documentados.

Ante la posible longitud que podría alcanzar el texto, se ha prescindido de la descripción detallada de las diferentes vistas reproducidas en estas antiguas tarjetas; en realidad en casi todas ellas se repiten una y otra vez los mismos motivos que por otra parte siguen siendo iguales o similares en las postales modernas; la diferencia fundamental se advierte en la vestimenta de las personas y en los vehículos de las calles. Las reproducciones adjuntas pueden dar una idea de lo dicho.

En la cartofilia aragonesa, la fecha que nos hemos fijado para este tipo de trabajos es el año 1936, coincidente con el inicio de la Guerra Civil; como es sabido, durante y hasta bastantes años después de este conflicto que provocó un acusado empobrecimiento del país, la escasez de buenas cartulinas, así como el de materiales de impresión, tuvo como consecuencia inmediata, un importante retroceso en la calidad de las ediciones postales que se tardaría un largo período en recuperar. Pasados los primeros y peores años de la postguerra, poco a poco se fueron mejorando las ediciones hasta llegar a la década de los sesenta en que con los perfeccionamientos de los sistemas de reproducción y la modernización de la maquinaria de Artes Gráficas, especialmente las de offset, se llegaría hasta la gran calidad de las tarjetas que se venden en nuestros días.

No obstante, y a pesar de tanta perfección, difícilmente pueden competir con el encanto que nos transmiten esas imágenes del pasado que aunque raras veces fue mejor, por lo que se ve en ellas casi lo parece.

Bibliografía

CARRASCO MARQUÉS, M., *Tarjetas postales de España, impresas por Hauser y Menet, 1892-1905*. Madrid, 1992.

SERRANO PARDO, L., "Tarjetas postales costumbristas", *Temas de Antropología Aragonesa*, nº 3, 1987, pp. 235-254.

SERRANO PARDO, L., "Tarjetas postales de Barbastro. 1900-1936", *Somontano*, nº 2, 1991, pp. 127-136.

SERRANO PARDO, L., "La tarjeta postal ilustrada. Temas oscenses", Catálogo exposición *Huesca. Postales y postales. 1900-1940*, 1991, pp. 19-24.

SERRANO PARDO, L., "Tarjetas postales ilustradas por pintores aragoneses. 1900-1930", *Pasarela*, nº 6, 1995, pp. 40-47.

VV.AA., Catálogo exposición *Postales de Zaragoza. 1897-1936*. Zaragoza, 1995.

ANEXO

Tal como parece quedar claro en el texto, las tarjetas postales de Alcañiz que consideramos más interesantes son las editadas por Lucas Escolá y Enrique Escuin. El primero tomó sus imágenes más interesado por la forma de vida de sus vecinos y pensando en el atractivo que esas tarjetas tendrían entre los usuarios y los coleccionistas, mientras que el fotógrafo local, con una visión más cercana a las gentes que le rodeaban, quiso mostrar en ellas la ciudad en la que convivían, tal y como los propios alcañizanos la querrían enseñar.

En estas páginas se reproducen las tarjetas que han podido reunirse de sus colecciones. En conjunto dan una visión bastante general del sosegado Alcañiz de los primeros años del siglo XX, algo que hoy podemos contemplar y debemos agradecer a estos dos excelentes fotógrafos.

De Escolá incluimos 24 de las 25 tarjetas que se ubican en Alcañiz, faltando la nº 72 titulada "Aragón. Leñador". De Escuin, se reproducen a continuación 18 postales pertenecientes a la serie numerada fechada hacia 1915 y que al menos estaría compuesta por 33 ejemplares. Aunque no se hayan reproducido, sabemos que la nº 10 se titula "La Glorietta. Alcañiz", la nº 11 "Puente de hierro. Alcañiz" y la nº 22 "San Pedro. Ruinas puerta. Alcañiz".



ARAGÓN. DE LA FUENTE

NÚM. 69

Fotolij e de L. Escolá. - Zaragoza.



ARAGÓN. TIRANDO Á LA BARRA

NÚM. 70

Fotolij e de L. Escolá. - Zaragoza.



ARAGÓN, DE VUELTA DEL LAVADERO

NÚM. 71

Fotografía L. Escóla.—Zaragoza



ARAGÓN, RONDA DE MOCETES

NÚM. 73

Fotografía de L. Escóla.—Zaragoza.



ARAGÓN. JUNTO AL ABREVADERO

NÚM 74

L. Esc. M. - Zaragoza



ARAGÓN. RONDANES A LA NOVIA

NÚM. 75

20, 21, 25
J. M. Escalera

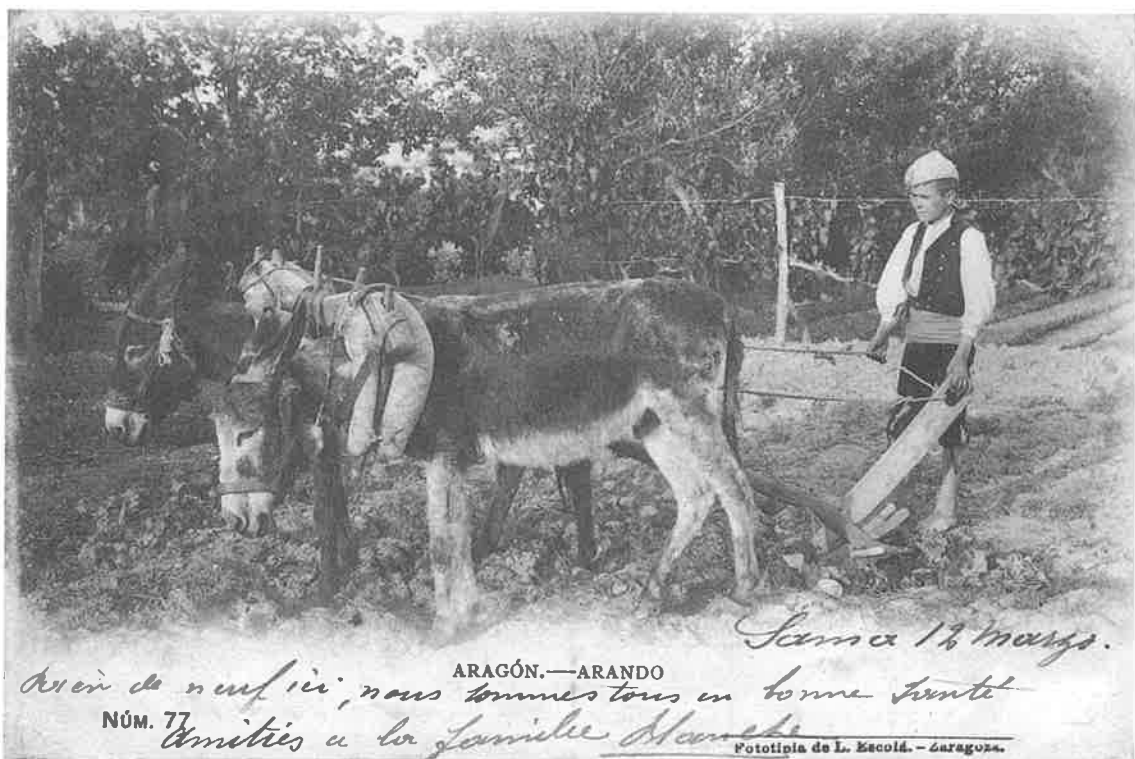
Fotografía de L. Escalera - Zaragoza.



ARAGÓN. FESTEJANDO

NÚM 76

Fotografía L. Escotá.—Zaragoza



ARAGÓN.—ARANDO

Sanna 1^o marzo.

Avien de neuf iei; nous sommes tous en bonne santé
Amities a la Famille Mante

NÚM. 77

Fotografía de L. Escotá.—Zaragoza.



ARAGÓN. COJENDO FRESAS

Fototipia L. Escríb. - 7. va 1926

NÚM. 78



ARAGÓN. LAVANDO

Fototipia de L. Escríb. - Zaragoza.

1, 7, 03
NÚM. 79

J. Ucelay



ya

ARAGÓN. Á LA FRESCA

Foto. de L. Escudé. - Zaragoza



ARAGÓN. LA JOTA

NÚM. 81

FOTOTIPIA L. ESCUDÉ. - ZARAGOZA



NÚM. 82

ARAGÓN. LA JOTA, CAMBIO DE PAREJA

Fotografía L. Escoldá.-Zaragoza



29, 8, 09.

NÚM. 83

ARAGÓN. BARBERÍA AL AIRE LIBRE

L. Escoldá

ARAGON
Fotografía de L. Escoldá.-Zaragoza



ARAGÓN. PARTIDA DE GUIÑOTE

NÚM. 84

Fot. de L. Escoldá.-Zaragoza



ARAGÓN. JUGANDO Á LAS CHÁPAS

NÚM. 85

25/8/1905

Fot. de L. Escoldá.-Zaragoza.



*Mma fille Marie: Aujourd'hui se font les
fetes de ici. Je t'embrasse un million
de fois. Louise*

ARAGÓN. LA SIEGA

NÚM. 86

Zaragoza 15/904 Octubre

Fototipia de L. Escolá. - Zaragoza.





NÚM. 88

ARAGÓN. REGRESO DEL HUERTO

Fotografía de L. Escudé. - Zaragoza



NÚM. 89

ARAGÓN PASTORICO

FOTOGRAFIA DE L. ESCUDÉ

*¡Que pases bien las vacaciones!
¡Tu amigo Ant^o*



ARAGÓN. BATURRAS

NUM. 90

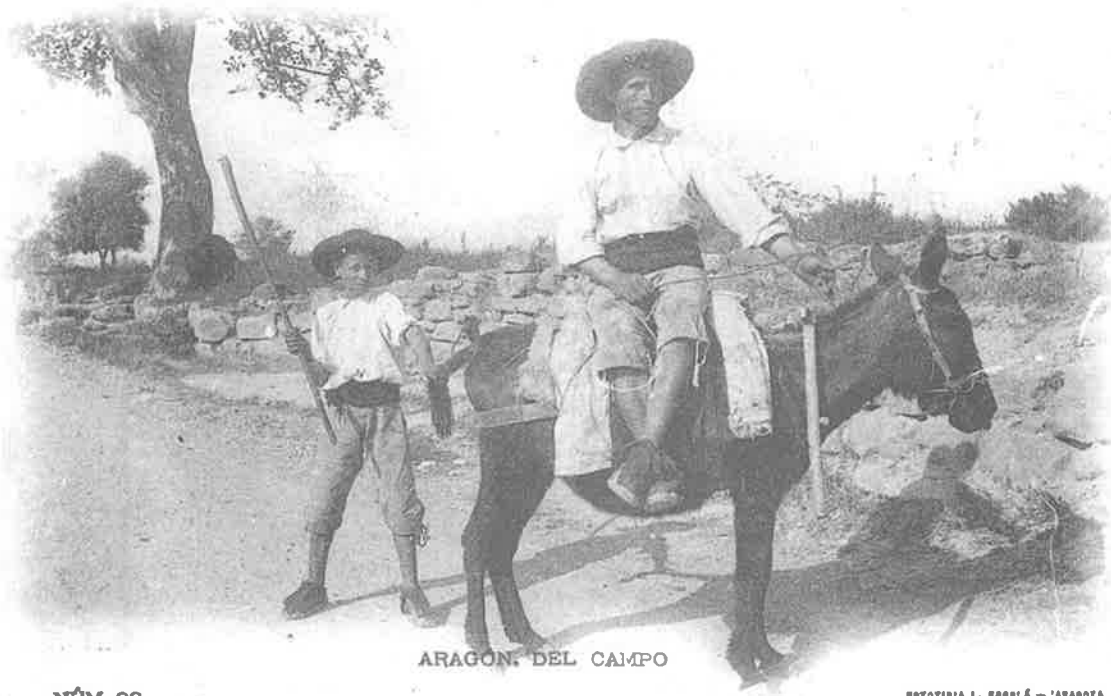
Fotografía de L. Escudé - Zaragoza



Un ensula de Ca...
ARAGÓN. DEL CAMPO. Casero.

NÚM. 91

Fotografía de L. Escudé - Zaragoza



ARAGÓN. DEL CAMPO

NÚM 92

FOTOTIPIA L. ESCUDÉ. - ZARAGOZA



X

Nº2 VISTA PANORÁMICA Alcañiz

c. Escuin



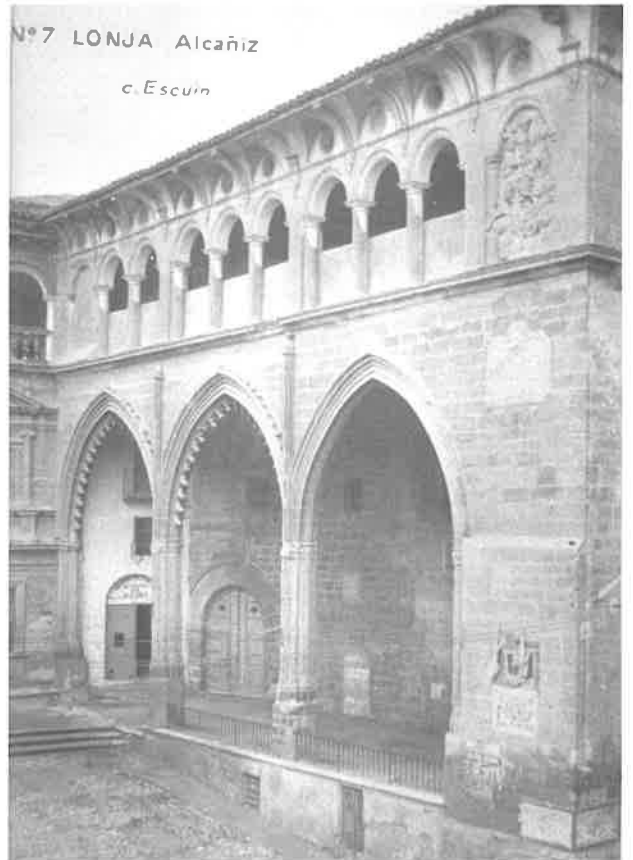
Nº4 VISTA PARCIAL Alcañiz

c. Escuin





Nº 6 CASA CONSISTORIAL Alcañiz



Nº 7 LONJA Alcañiz
c. Escuin



Nº 8 ESTEAMUROS Alcañiz c. ESCUIN

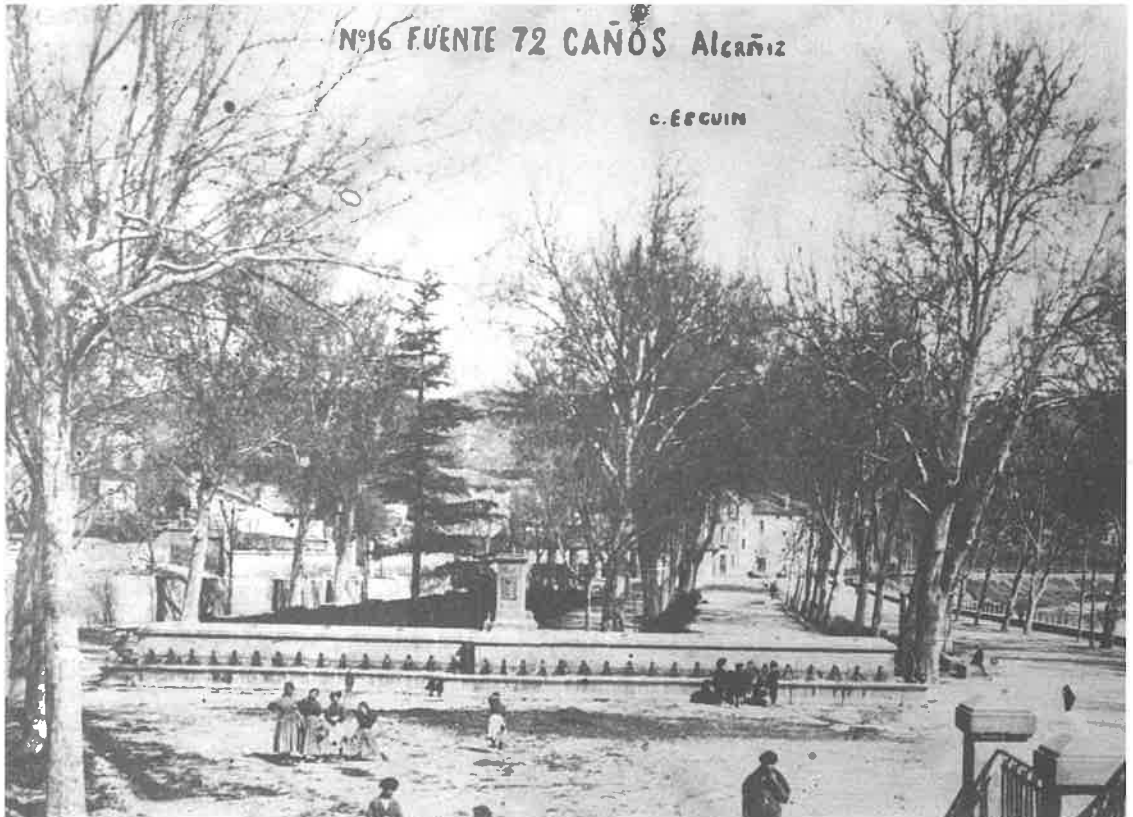
ya

X





Nº14 CASTILLO Alcañiz
c. Escuin



Nº16 FUENTE 72 CAÑOS Alcañiz
c. ESCUIN



X



X



