

Para un estudio de la información Web de las Universidades Españolas

Marina Vianello

Universidad Carlos III de Madrid

0.1. Resumen

Se analizan los contenidos, el diseño y la estructura de la información de los cincuenta y ocho sitios web de las universidades españolas. Se evidencia, al lado de una correcta información institucional y de la escasez de documentación científica en línea, la necesidad de la aplicación de unas normas de estilo que fijen unos criterios a respetar en la creación de las páginas. La estructura de una muestra de páginas medidas con un agente mapeador revela un insuficiente aprovechamiento de las posibilidades informativas que proporciona el hipertexto. (Autor)

Palabras clave: España. World Wide Web universitaria. Hipertexto. Análisis de los contenidos.

0.2. Abstract

The contents, design and structure of information of fifty-eight web sites of spanish universities, are examined. At the same time there is an correct institutional information and a shortage of scientific documentation on line, you realize the necessity of using style rule establishing some criteria to be respected when pages are set. The structure of a sample of pages taken with a robot of making web map, shows how insufficient is the use of informative chances proceeding from the hypertext. (Author)

Keywords: Spain. University World Wide Web. Hypertext. Contents analysis.

1. Introducción

La continua expansión de las redes telemáticas facilita cada vez más la creación de sistemas electrónicos de información y de comunicación. Dentro de este panorama la World Wide Web (WWW) representa probablemente el fenómeno de más relieve, ya que aglutina dos aspectos enormemente atractivos: la

posibilidad de crear y difundir fácilmente documentos en red y una estructura hipertextual que permite según la famosa definición de Theodor Nelson (1981) una “escritura —y por lo tanto una lectura— no secuencial que da al lector la facultad de romper la dimensión unívoca del texto adaptándola a sus propias necesidades”.

En los últimos tiempos numerosas entidades no ajenas a esta situación y entre ellas las universidades quieren estar presentes en este inmenso escaparate que es la red. En España en este momento hay cincuenta y ocho universidades integradas en la Red-Iris, cuyo objetivo es favorecer la actividad académica y científica, que cuentan con información en web.

Con este trabajo hemos querido analizar en qué medida este medio de comunicación facilita la difusión de la información de manera descentralizada al tiempo que permite optimizar los recursos y hacerlos accesibles no solamente a la comunidad universitaria sino a la sociedad en su conjunto.

A lo largo del pasado mes de octubre se visitaron los cincuenta y ocho sitios web de las Universidades españolas. Se centró la atención en los principales contenidos informativos, el diseño de las páginas y la estructura que articula la información. Siendo humanamente imposible visitar de modo exhaustivo los 58 sitios (solamente la información de la Carlos III se compone de más de 3000 páginas), se recorrió la información institucional, relativa a las bibliotecas, la informática y demás servicios, una selección de páginas departamentales, de asociaciones adscritas y algunas páginas personales.

2. La información de los sitios web de las Universidades

Los contenidos se organizan sin excepciones a través de dos tipos de páginas, las páginas institucionales que recogen la información general de la universidad y las páginas vinculadas, que suelen pertenecer tanto a unidades, organismos universitarios o reconocidos por ella, como a personas que allí desarrollan su actividad profesional o de investigación.

- Por lo que se refiere a la información institucional, a pesar de las carencias detectadas en algunos sitios debidas esencialmente a su creación reciente y todavía incompleta, se puede afirmar que suele ser satisfactoria en la mayoría de los casos.
- La información puntual de las actividades que se desarrollan en su ámbito (congresos, convocatorias, actividades deportivas, etc.) se proporciona en un 80% de los páginas. Sin embargo la puesta a disposición de la colectividad de los documentos resultantes de las mismas (actas si procede, listados de los resultados de las convocatorias, resultados de los encuentros deportivos, etc.) no suele producirse. Además este tipo de información no es

mantenida correctamente al día y se sigue presentando mucho tiempo después de su vencimiento.

- La información relativa a la actividad de investigación (grupos, líneas de trabajo) está presente en el 80% de las páginas, sin embargo las memorias de investigación se ofrecen en el 50% de los lugares. Poco frecuente (15%) la presencia de documentos de trabajo y de otros tipo de documentación en línea.
- El acceso al catálogo de la biblioteca y a los servicios bibliotecarios se produce en cuarenta de las cincuenta y ocho universidades, tratándose en la mayoría de los casos de accesos vía telnet, siendo cada vez más frecuente que se ofrezca también la posibilidad de acceder al catalogo vía web. Asimismo las bibliotecas suelen ofrecer una serie de servicios, como la consulta en línea a bases de datos, etc. cuyo acceso suele estar restringido al personal de la universidad y desde su sede.
- La práctica totalidad de las Universidades facilita una selección de enlaces para acceder a motores de búsqueda, y a otros servicios útiles para la localización de la información en Internet. Este tipo de recurso puede ser proporcionado tanto por las unidades informáticas de la universidad, como por la biblioteca, las páginas departamentales o las páginas personales de los docentes, y en muchos casos en cada uno de estos lugares se proporcionan las mismas direcciones Sólo en algunos casos se proporcionan recursos organizados temáticamente, sobre todo desde las páginas departamentales o de los docentes y sólo algunas veces desde las páginas de las bibliotecas.
- Por último cabe señalar que, si bien el nombre de la persona o del equipo responsable de la información o de su redacción suele figurar en las páginas con la correspondiente dirección de correo electrónico e invitación a ponerse en contacto en caso de dudas, problemas o sugerencias, sin embargo la información relativa a la fecha de creación y/o de actualización de las páginas es a menudo incompleta.

3. El diseño de las páginas

Los sitios se articulan a partir de una Home page, que proporciona un índice que permite al visitante orientar su recorrido. Por lo común la presentación de esta primera página suele ser razonablemente fácil y clara, sin excesivo recurso a elementos gráficos que dilaten los tiempos de carga. Destaca el empleo recurrente del elemento frame que permite al lector moverse por la información sin perder de vista el sumario. Sin embargo en algunos casos nos hemos encontrado con primera páginas sobrecargadas de indicaciones y de opciones que, en lugar de facilitar la orientación al lector, producen una sensación de despiste. El mismo

efecto es producido por el excesivo recurso a la jerga Internet (icónica y verbal) que no siempre resulta suficientemente clara.

Casi en el 50% de los sitios la información no institucional es presentada de forma heterogénea, lo cual, junto a la frecuente omisión del logotipo y a una insuficiente señalización, hace en ocasiones difícil distinguir entre las diferentes páginas que se albergan en el sitio universitario, sobre todo si se accede a ellas por otros caminos sin pasar previamente por la *Home Page*. Sería deseable que la integración en el mismo sitio de diferentes colectivos estuviese organizada según un criterio coherente, proporcionando y facilitando una visión de conjunto y un fácil acceso a los distintos servicios, ya que en algunos casos la gran variedad de presentaciones y estilos puede despistar a quien navegue de un lugar a otro del sitio, obligado a adoptar una estrategia de lectura distinta a cada paso.

En nuestra opinión se impone la aplicación de unas normas de estilo (en la actualidad solamente 5 universidades cuentan con este recurso) que fijen unos criterios a respetar en la creación de las páginas, en cuanto a contenidos mínimos aceptables, y a presentación.

4. La estructura de la páginas Web de las universidades

En la escritura hipertextual los enlaces son el elemento estructural que permite fundar la continuidad textual en el hipertexto. Gracias al conjunto de los enlaces se estructura el documento y se funda la relación de acercamiento de contextos dentro del mismo hipertexto o, como en el caso de la WWW de circunstancias remotas.

Se parte de un extremo superior de abstracción para sucesivamente descomponer la información en niveles cada vez más específicos que se organizan en una estructura arborescente donde el primer nivel representa la raíz y cada nivel intermedio representa un nodo del árbol que posee un nodo padre y uno o más nodos hijos.

Los nodos enlazados con otros nodos pertenecientes al mismo árbol establecen relaciones de tipo jerárquico empleando unos enlaces que cumplen una función organizadora. Mientras los nodos enlazados con otros árboles tanto si pertenecen al mismo sitio, como si son externos a él, establecen relaciones de tipo asociativo.

Siguiendo la estructura jerárquica se alcanzarán niveles de información cada vez más específica, mientras que a través de las relaciones asociativas se proporcionará una ampliación de la perspectiva, siendo este último tipo de enlace el más característico de la estructura hipertextual.

En el conjunto de estas cincuenta y ocho universidades nos encontramos con realidades tan distintas que no nos permiten una generalización. En un extremo

se sitúan una serie de páginas de universidades de reducidas dimensiones que desarrollan la información a través de una sucesión de páginas enlazadas de forma rigurosamente jerárquica, sin ninguna relación asociativa entre las partes del documento y donde los únicos enlaces externos son los que componen el repertorio de direcciones de recursos en la red que jamás falta. En estos casos por lo tanto, resulta impropio hablar de hipertexto ya que lo que encontramos es más bien una simple transposición electrónica del boletín informativo de la universidad.

En el extremo opuesto tenemos los grandes sitios que organizan la información a través de un servidor principal. Se alberga allí la información institucional y la relativa a los servicios generales. Aparecen además unos servidores generalmente adscritos a los departamentos y a grandes servicios como los informáticos, las bibliotecas, etc., y cuya articulación es tan compleja que necesita para ser analizada del recurso a instrumentos específicos que permitan la creación de mapas y de un detallado recuento de los elementos que los componen.

Para medir y analizar la estructura de los servidores principales de las cinco universidades públicas de la Comunidad de Madrid empleamos un “agente mapeador” (1).

El servidor principal de la Universidad Carlos III, cuya dirección es <http://www.uc3m.es>, se compone de 3520 páginas, enlaza 84 páginas de otros servidores del sitio y 513 de otros lugares externos. Esta información se articula en 18 niveles, 65439 enlaces.

El servidor principal de la Universidad Complutense, cuya dirección es <http://www.ucm.es>, se compone de 3698 páginas, enlaza 36 páginas de otros servidores del sitio y 2029 de otros lugares externos. Esta información se articula en 11 niveles, 21143 enlaces.

El servidor principal de la Universidad Politécnica, cuya dirección es <http://www.upm.es>, se compone de 1464 páginas, enlaza 46 páginas de otros servidores del sitio y 370 de otros lugares externos. Esta información se articula en 20 niveles, 31070 enlaces.

El servidor principal de la Universidad de Alcalá de Henares, cuya dirección es <http://www.alcala.es>, se compone de 1716 páginas, enlaza 6 páginas de otros servidores del sitio y 1715 de otros lugares externos. Esta información se articula en 11 niveles, 19967 enlaces.

El servidor principal de la Universidad Autónoma, cuya dirección es <http://www.uam.es>, se compone de 4314 páginas, enlaza 176 páginas de otros servidores del sitio y 3996 de otros lugares externos. Esta información se articula en 19 niveles, 44513 enlaces.

Observemos en la figura 1, que visualiza la distribución por páginas de los enlaces y destaca su heterogeneidad.

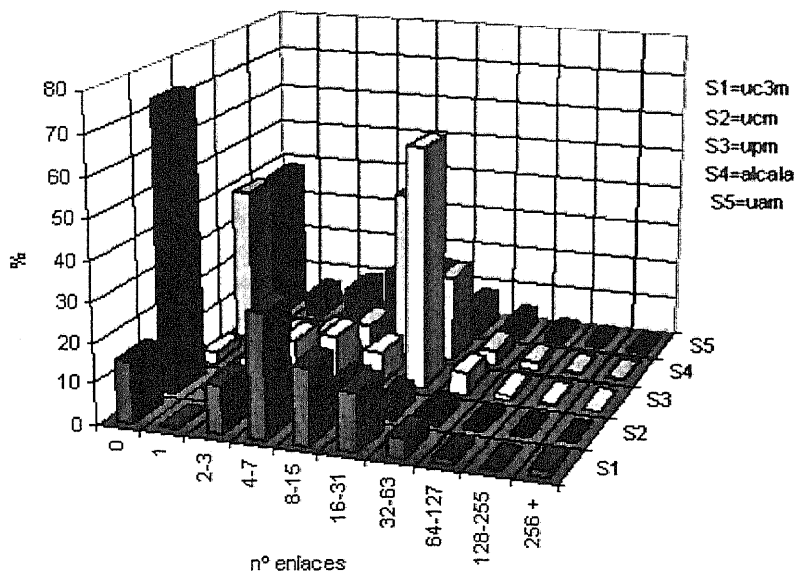


Fig. 1. Distribución por páginas de los enlaces

En cualquier caso se puede destacar que el grupo de páginas que presentan de 4 a 31 enlaces es el que proporciona en su conjunto el mayor número de relaciones.

Si organizamos este conjunto de páginas según su nivel jerárquico será más sencillo identificar su tipología informativa. En el caso de la Universidad Carlos III vemos como los picos que aparecen en el Figura 2 representan los niveles 10 y 13 correspondientes a la información generada en la sección dedicada a Estudios y Cursos y Estudios y Carreras y constatamos que se trata de enlaces cuyo valor es organizativo.

En estos sitios la jerarquía arranca desde la información institucional para descender a niveles cada vez más específicos. La información relativa a la docencia y a la investigación se desarrolla desde los departamentos que en ocasiones cuentan con sus propios servidores (en la Carlos III se encontraron 14 servidores enlazados al servidor principal, 7 de los cuales pertenecen a sendos departamentos (en la Complutense 27 servidores, en la Politécnica 34, 4 en Alcalá de

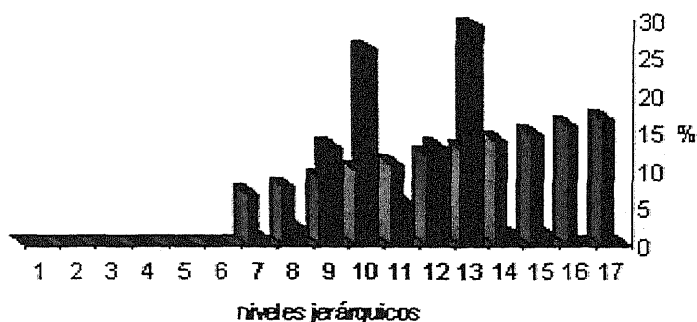


Fig. 2. Niveles dedicados a "Estudios y Cursos" y "Estudios y Carreras"

Henares y 22 en la Autónoma) y presentan una estructura convergente, ya que los enlaces absuelven funciones preferentemente estructurales y como mucho reenvían a documentos pertenecientes al mismo departamento o al mismo servidor. Todo esto, junto con la falta de instrumentos que organicen y centralicen temáticamente los recursos, produce la imposibilidad de localizar la información que, perteneciendo a la misma área temática se encuentre en otro departamento, y sugiere la necesidad de la puesta a punto de sistemas de organización de la información que, tradicionales en los sistemas bibliotecarios y documentales, deberían ser empleados para organizar la información presente en los sitios web de organismos tan comprometidos con la sociedad como las universidades.

Terminamos esta panorámica con los enlaces externos al servidor que, como podemos observar en la figura 3 resultan en conjunto bastante insignificante, ya que la mayoría de las páginas no pasan de 1 o 2. Es curioso observar como las actuaciones de los cinco servidores resultan relativamente uniformes en este caso. En efecto, el empleo que se da a estos enlaces es generalmente reservado a la confección de repertorios de recursos en la red.

5. Conclusiones

Los sitios web de las universidades españolas analizados en este trabajo no nos parece que hayan aprovechado como cabría esperar las posibilidades que ofrece el hipertexto, y en muchas ocasiones, se limitan a reproducir la estructura jerárquica de los documentos tradicionales, al tiempo que esta rigidez estructural parece reflejar una rigidez en el intercambio informativo entre las diferentes comunidades universitarias.

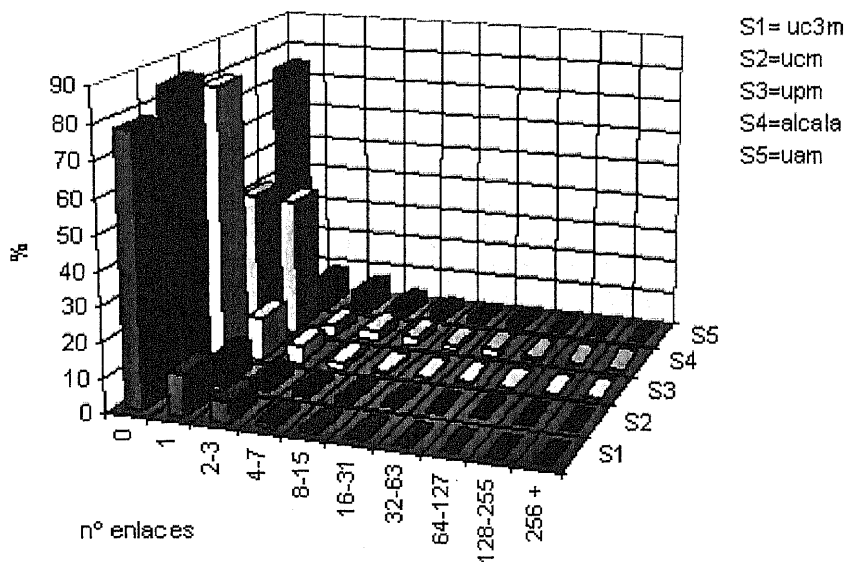


Fig.3. Enlaces externos al servidor

Este trabajo que representa una primera aproximación a un tema que consideramos de gran interés y actualidad, plantea la necesidad de futuros estudios que, analizando puntualmente la tipología de los enlaces presentes en las páginas, “midan” el nivel de hipertextualidad de los documentos, evalúen y organicen los recursos presentes en estos sistemas informativos y la calidad de su aportación.

6. Notas

- (1) Se utilizó el programa Site Analyst 2.0 de Microsoft © 1995-1997, que lanzado contra un servidor permite analizar los elementos que lo componen confeccionando unos informes detallados sobre las páginas, los enlaces, las imágenes, etc., al mismo tiempo que crea un mapa del servidor visitado.

7. Referencias

- Am, Onar (1994). Cyberspace and the structure of knowledge. URL=<[Http://www.stud.his.no/~onar/Ess/Cyberspace and the Structure of Konowledge.html](http://www.stud.his.no/~onar/Ess/Cyberspace%20and%20the%20Structure%20of%20Konowledge.html)> (2/11/97)
- Barner-Lee, Tim (1997). Style guide for online hypertext. URL=<<http://www.w3.org/Provides/style/>> (25/9/97)

- Brandt, D. Scott (1996). Evaluation information on the internet. // *Computers in Libraries* (May 1996) 34-56.
- Bray, Tim (1996). Measuring the web. // *Fifth International World Wide Web Conference: Paris, may 6-10, 1996*. URL=<http://www5conf.inria.fr/fich_html/papers/P9/Overview.html> (20/9/97)
- Nelson, Theodor H.(1981). *Literary machine*. Swarthmore, Pa. : Publicación propia.
- Nielsen, J. (1980). *Hypertext and Hypermedia*. Oxford : Oxford Academic Press.