

Estudios en las Apocynaceae neotropicales XXIII: una nueva especie de *Mandevilla* (Apocynoideae, Mesechiteae) y nuevos reportes en las Apocynaceae (Apocynoideae, Rauvolfioideae) de Colombia

por

J. Francisco Morales

Instituto Nacional de Biodiversidad, Apartado 22-3100, Santo Domingo, Heredia, Costa Rica. fmorales@inbio.ac.cr

Resumen

Se describe e ilustra *Mandevilla nevadana*, una nueva especie endémica de la región de la Sierra Nevada de Santa Marta en Colombia. Se reporta por primera vez la presencia de *Allomarkgrafia ecuatoriana*, *Aspidosperma capitatum* y *Prestonia mexicana* en Colombia.

Palabras clave: Apocynaceae, Apocynoideae, *Aspidosperma*, Colombia, *Mandevilla*, Mesechiteae, *Prestonia*.

Abstract

Mandevilla nevadana, a new species endemic to the Sierra Nevada de Santa Marta, Colombia, is described and illustrated. *Allomarkgrafia ecuatoriana*, *Aspidosperma capitatum*, and *Prestonia mexicana* are reported for the first time in Colombia.

Keywords: Apocynaceae, Apocynoideae, *Aspidosperma*, Colombia, *Mandevilla*, Mesechiteae, *Prestonia*.

Durante la elaboración de los tratamientos de Apocynaceae para el Catálogo de las Plantas Vasculares del Departamento de Antioquia y el Catálogo de la Flora de Colombia, así como en conjunción con el trabajo monográfico en varios géneros de las tribus Echiteae y Mesechiteae (Apocynoideae), proponemos una nueva especie de *Mandevilla* y nuevos reportes en los géneros *Allomarkgrafia*, *Aspidosperma* y *Prestonia* para Colombia.

***Mandevilla nevadana* J.F. Morales, sp. nov.**

Tipo. COLOMBIA. **Magdalena:** Sierra Nevada de Santa Marta, quebrada Indiana, 1-IX-1972 (fl), *Kirkbride 2051* (holotipo, INB; isotipos, COL, US). Fig. 1.

A Mandevilla subsagittata (Ruiz & Pav.) Woodson *cui affinis*, *calycis laciniis* 1,2-1,5 mm *longis* (vs. 2,3-3,3(-3,5) mm), *corollae tubo* 13-15 mm *longis* (vs. 20-35 mm) *et lobis* 3-6 mm *latis* (vs. 8-15 mm) *differt*.

Liana; ramitas de cilíndricas a subcilíndricas, macizas, glabras, coléteres interpeciolares inconspicuos, de menos de 0,5 mm de largo. Hojas opuestas; pecíolos 5-11 mm de largo, con la superficie adaxial cerca de la lámina con pubescencia hirsuta conspicua; láminas foliares 4,6-7,7 × 1,2-2,1 cm, de angostamente elípticas a angostamente ovado-elípticas, ápice acuminado, base levemente cordada, con los coléteres dispuestos de forma irregular a lo largo del nervio central en la superficie adaxial, membráceas, glabras o glabrescentes e inconspicuamente papiladas en ambas superficies, no revolutas, venación secundaria y terciaria impresa, algunas veces las venas terciarias no impresas en la superficie adaxial. Inflorescencia más larga o igualando las hojas subyacentes, axilar, glabra, con 6-10 flores, pedúnculo 13-26 mm de largo, pedicelos 5-9 mm, de largo, brácteas 0,7-1 × 0,5-0,7 mm, angostamente ovadas, escariosas; sépalos 1,2-1,5 × 1,1-1,4 mm, ovados, cortamente acuminados, el ápice no reflexo, escariosos, glabros, coléter solitario, irregularmente

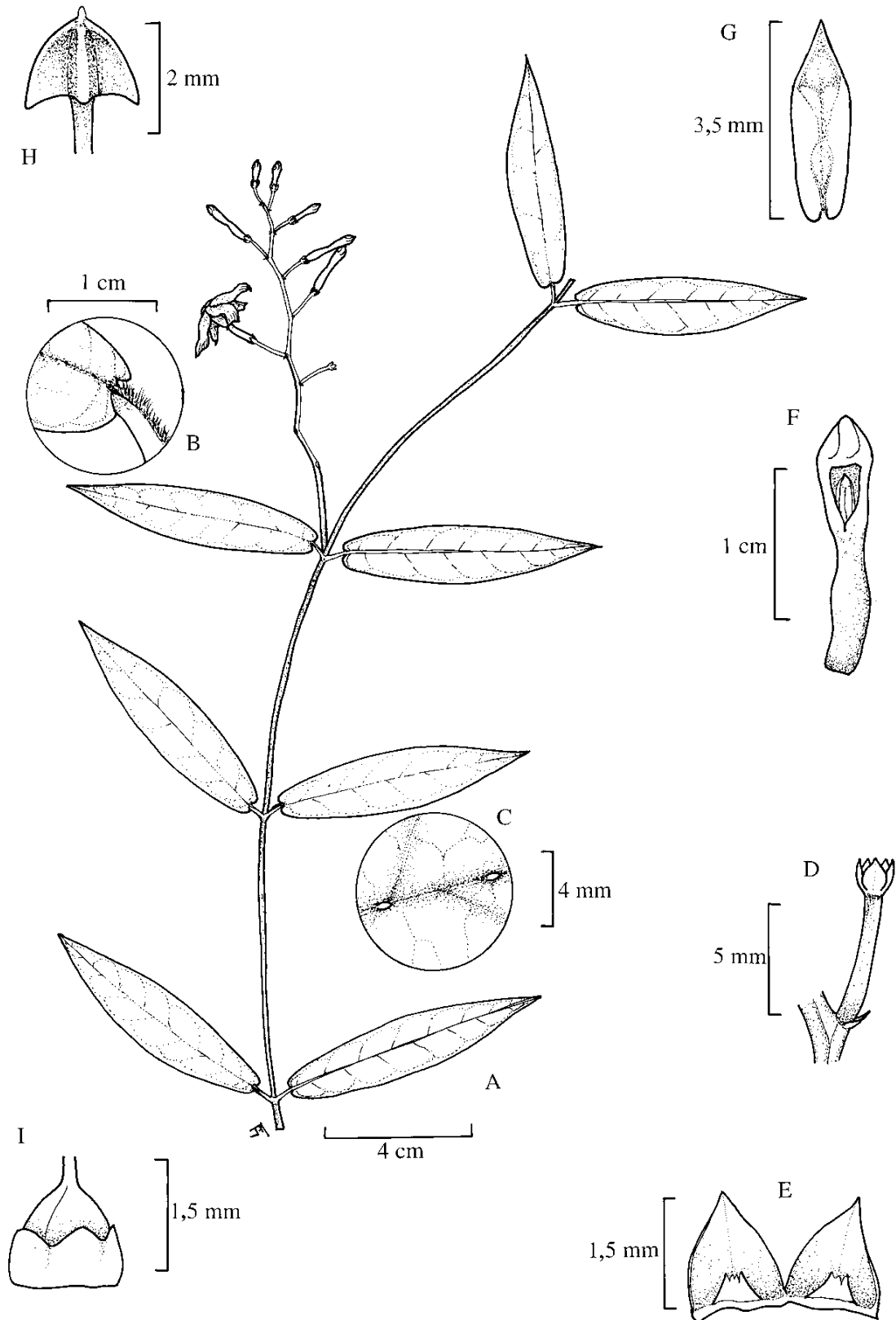


Fig 1. *Mandevilla nevadana* (Kirkbride 2051, INB): **a**, ramita con inflorescencias; **b**, detalle de la pubescencia del peciolo; **c**, detalle de la superficie adaxial de la hoja en el que se muestran los coléteres a lo largo del nervio central; **d**, cáliz, pedicelo y bráctea; **e**, sépalos y coléteres, vista adaxial; **f**, tubo de un botón parcialmente abierto que muestra la posición de las anteras y el tubo giboso; **g**, antera, vista dorsal; **h**, cabeza estigmática; **i**, nectario y ovario.

eroso; corola hipocrateriforme, tubo crema-rosado y lóbulos amarillos, glabra en la superficie externa, ápice del botón floral de anchamiento agudo a obtuso; tubo 13-15 mm de largo, 2-3,5 mm de diámetro, giboso, usualmente inflado en la posición de los estambres y cerca de la base; lóbulos 10-13 × 3-6 mm, obovados, extendidos pero distalmente reflexos; estambres insertos cerca del orificio del tubo, anteras 3,4-3,6 mm de largo, glabras dorsalmente, con aurículas redondeadas en la base, cabeza estigmática 1,6-1,9 mm de largo; ovario 1-1,5 mm de largo, glabro; nectario anular, 0,8-1 mm de largo, de leve a moderadamente pentalobulado. Folículos desconocidos.

Distribución, hábitat y ecología: Endémica de la Sierra Nevada de Santa Marta, en el departamento de Magdalena, Colombia, donde crece en márgenes de bosques y vegetación a lo largo de quebradas en ele-

vaciones de 1300-1650 m. Especímenes con flores han sido recolectados en septiembre y enero.

Mandevilla nevadana, pertenece al subgénero *Exothostemon* (Woodson, 1933), debido a sus corolas con el tubo basalmente giboso, sépalos con un único coléter y hojas con numerosos coléteres distribuidos en forma irregular a lo largo del nervio central en la superficie adaxial. Esta especie puede ser confundida con la común *M. subsagittata* (Ruiz & Pav.) Woodson, de la que se separa por sus flores con los sépalos más pequeños (1,2-1,5 mm frente a 2,3-3,3(3,5)), corolas con el tubo mucho más corto (13-15 mm frente a 20-35 mm), lóbulos más angostos (3-6 mm frente a 8-15 mm) y botones florales con el ápice anchamente agudo a obtuso (frente a cortamente acuminado) (Fig. 2). Un carácter adicional de relativa utilidad es la presencia de un grupo denso de pelos en la base de la lámina y extremo distal del pecíolo en *M. nevadana*, que falta en *M. subsagittata*.

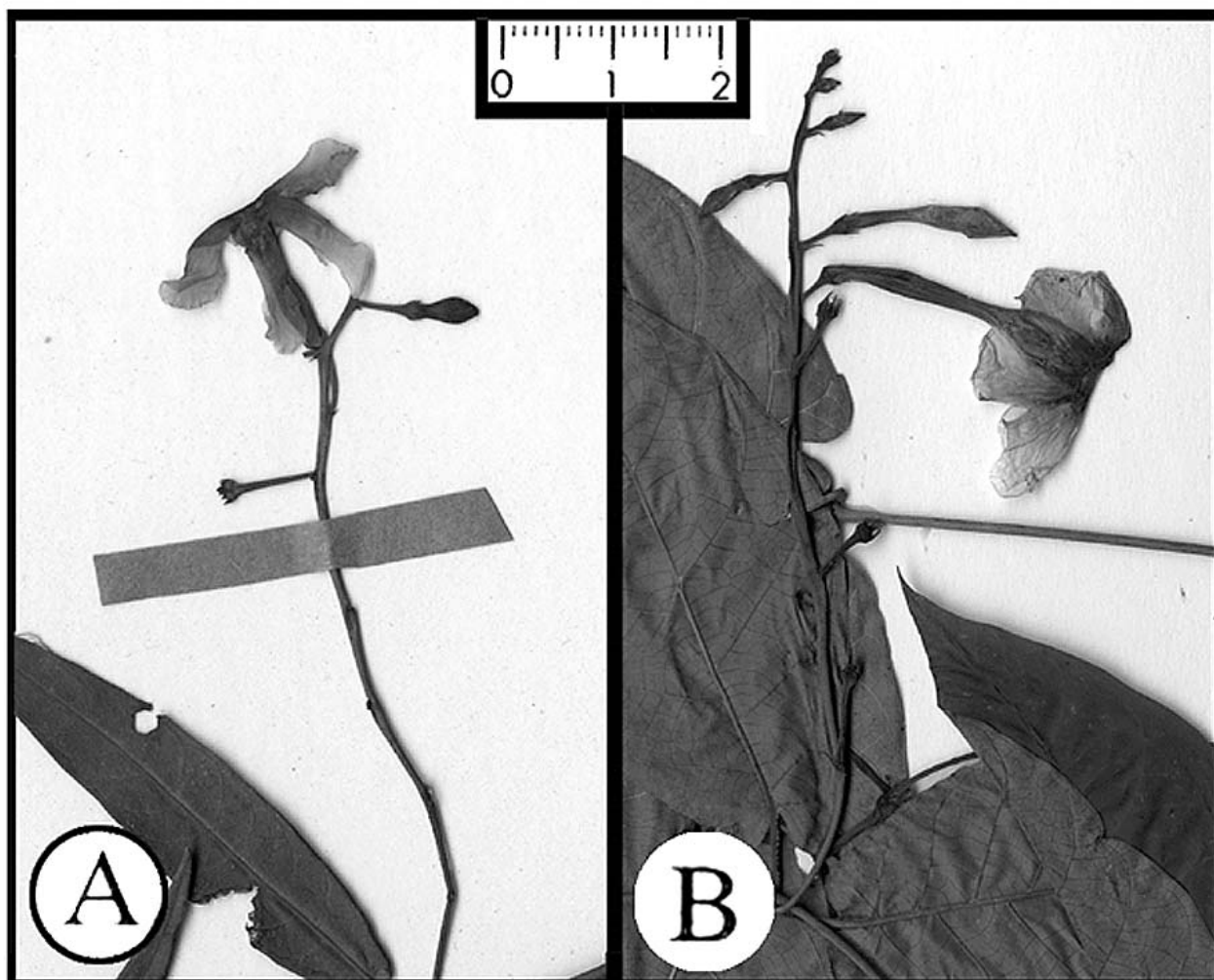


Fig 2. Inflorescencias de: **a**, *Mandevilla nevadana* (holótipo); **b**, *M. subsagittata* (Reyes & al. 16, INB).

Material adicional estudiado

COLOMBIA. **Magdalena:** Asan Javier, 21-I-1959 (fl), *Romero-Castañeda 7006* (COL!, NY!).

Allomarkgrafia ecuatoriana J.F. Morales, *Brittonia* 49(3): 340-341, f. 1. 1997

Tipo. ECUADOR. **Carchí:** Tulcan Cantón, Parroquia Chical, Sector Gualpi medio, Reserva Indígena Awá, Sendero a San Marcos al norte de la casa comunal, 23-27-V-1992 (fl), *Tipaz, Quelal & Cantincuz 1150* (holótipo, INB!; isótipos, MO!, QCNE!).

Allomarkgrafia ecuatoriana se consideraba endémica de Ecuador (Morales, 1997b), pero el estudio de especímenes sin identificar en varios herbarios Europeos y Colombianos ha incrementado el rango de extensión geográfico de esta especie, conociéndose ahora también en las faldas de la Cordillera Occidental en Colombia, específicamente en los Departamentos del Chocó y Nariño. *Allomarkgrafia ecuatoriana* se puede reconocer con facilidad dentro del género por sus inflorescencias con pocas flores, así como por su corola con la parte inferior del tubo de 3,9-4,2 cm de largo y la parte superior muy corta, usualmente hasta 5 mm de longitud.

Material adicional estudiado

COLOMBIA. **Chocó:** región del río Baudó, 2-II-1967 (fl), *Fuchs et al. 21716* (COL!, INB!, K!, P!, US!). **Nariño:** Barbacoas, resguardo de El Sábalo, río Sábalo, 20-VIII-1995 (fl), *González et al. 936* (PSO!, QCA!).

Aspidosperma capitatum L.O. Williams, *Fieldiana*, Bot. 31(10): 249-250. 1967

Tipo. PERÚ. **Huanuco:** Leoncio Prado, Rupa Rupa, 11-XII-1962 (fl), *Gutiérrez 95* (holótipo, F!; isótipos, G!, NY!, WIS!).

Aspidosperma capitatum es una especie bastante distintiva dentro del variable género *Aspidosperma*, que se consideraba anteriormente endémica de Perú (Marcondes-Ferreira, 1988). Sin embargo, colecciones hechas en la amazonía colombiana han confirmado su presencia en Colombia. *Aspidosperma capitatum* se encuentra relacionado con *A. spruceanum* Benth. ex Müll. Arg. y especies relacionadas (e.g., *A. desmanthum* Benth. ex Müll. Arg., *A. fendleri* Woodson), pero se puede reconocer con facilidad por sus inflorescencias con las ramificaciones secundarias cortas y con las flores dispuestas en densos glomérulos o subglomérulos, así como por la pubescencia corta, erecta y evidente de la superficie abaxial de las láminas foliares.

Material adicional estudiado

COLOMBIA. **Amazonas:** Leticia, Parque Nacional Natural Amacayacu, Quebrada Agua Pudre, 26-III-1992 (st), *Rudas et al. 3746* (COL!). Caquetá: Araracuara, 21-I-1989 (st), *Gentry & Sánchez 64908* (INB!, MO!).

Prestonia mexicana A. DC., *Prodr.* 8: 429. 1844
Mitosis mexicana (A. DC.) Miers, *Apocyn. S. Am.*: 225. 1878

Tipo. MÉXICO. **Oaxaca:** San Bartolo, VIII-1834 (fl), *Andrieux 251* (holótipo, G-DC!, F [foto neg. 7542]; isótipos, FI-W!, K [2 cartulinas]!, P!).

Prestonia mexicana, una de las especies más variables dentro del género, se conocía anteriormente desde México hasta Panamá (Morales, 1997a). La colección proveniente del Chocó representa el primer reporte para Sudamérica de este taxon. De forma general *Prestonia mexicana* se puede confundir con *Prestonia tomentosa* R. Br., ya que ambas comparten la conspicua pubescencia de sus corolas y partes vegetativas. Sin embargo, *P. mexicana* se separa con facilidad por carecer de lóbulos coronales libres opuestos a cada antera en el interior del tubo.

Material adicional estudiado

COLOMBIA. **Chocó:** El Carmen, cerca de Bahía Solano, 7-V-1992 (fl), *Barbosa 7001* (HUA [2 cartulinas]!).

Agradecimientos

Agradezco a Julio Betancur (COL), Ricardo Callejas (HUA), Álvaro Cogollo (JAUM), José Luis Fernández-Alonso (COL), Ramiro Fonnegra (HUA), Francisco Javier Roldán (HUA) y Homero Vargas (QCNE) el apoyo logístico y las facilidades ofrecidas durante mis viajes a Colombia y Ecuador. Asimismo, agradezco a los herbarios citados en el texto por el préstamo de especímenes o por facilitar el acceso a sus colecciones.

Referencias bibliográficas

- Marcondes-Ferreira, W. 1988. *Aspidosperma* Mart., nom. cons. (Apocynaceae): estudios taxonómicos. PhD. Thesis, Universidade Estadual de Campinas. Brasil.
- Morales, J.F. 1997a. A synopsis of the genus *Prestonia* (Apocynaceae) sección *Tomentosae* in Mesoamerica. *Novon* 7(1): 59-66.
- Morales, J.F. 1997b. A synopsis of the genus *Allomarkgrafia* (Apocynaceae). *Brittonia* 49: 337-345.
- Woodson, R.E. 1933. Studies on the Apocynaceae IV. The American genera of Echioideae XXVI. *Annals of the Missouri Botanical Garden* 20: 605-790.

Editor asociado: R. Callejas
Recibido: 21-III-2006
Aceptado: 31-V-2006