

# Un nuevo documento para el *Corpus* de la vajilla metálica de la *Baetica*: jarro bronceo romano de boca tri-lobulada procedente de la comarca de Priego (Córdoba)

SALVADOR F. POZO RODRÍGUEZ  
Universidad de Málaga

## RESUMEN

La documentación de un nuevo tipo de jarro bronceo de época imperial a través de una fotografía del Archivo Municipal de Priego nos enriquece el *Corpus* de la vajilla metálica. Elaboramos una tipología de los distintos jarros hallados en la provincia *Baetica* y el catálogo de estos recipientes.

**PALABRAS CLAVE:** vajilla de bronce, *Baetica* y Priego de Córdoba.

## SOMMAIRE

La documentation d'un nouveau type de cruche en bronze du début d'Empire travers une photographie de Archive' Municipal de Priego (Córdoba) nous enrichit le *Corpus* de la vaisselle métallique. Nous avons élaboré une typologie de les cruches trouvés au province du Bétique et le catalogue de ces réipients.

**PALABRAS CLAVE:** vaisselle de bronze, *Baetica*, Priego de Córdoba.

La tipología de la vajilla metálica de época romana hallada en la provincia *Baetica* es muy variada e interesante, por la calidad artística y técnica de algunos de sus recipientes -manufacturas importadas de la metrópoli-; al mismo tiempo documenta los diferentes tipos conocidos en Italia y otras provincias del Imperio, aunque todavía quedan algunos por registrar. La morfología de los jarros es muy dispar, la tabla tipológica de los

hallazgos de Pompeya<sup>1</sup> es sumamente ilustrativa. En general según los hallazgos de época alto-imperial conocidos en la *Baetica* podemos individualizar los siguientes tipos:

*Tipo I.* Jarros piriformes con asa vertical y boca circular de pequeña dimensión: jarro del Museo Provincial de Cádiz<sup>2</sup> y del Cortijo de las Beatas (Villanueva del Trabuco, Málaga) en la Hispanic Society of America (New York, U. S. A.)<sup>3</sup>.

(B 1200 Tassinari).

*Tipo I-a.* Jarros piriformes de boca circular pequeña con asa vertical sobreelevada: jarro de *Obulco* (Porcuna, Jaén)<sup>4</sup>. (B 1242 Tassinari).

*Tipo I-b.* Jarros piriformes con asa vertical y boca circular de pequeña dimensión ornados con una banda "lésbica": jarro de *Lacipo* (Casares, Málaga)<sup>5</sup>. (B 1240 Tassinari).

*Tipo II.* Jarros piriformes con asa ver-

(1) Tassinari, S. (1993): *Il vasellame bronzee di Pompeii*. Roma.

(2) Inédito. Museo Provincial de Cádiz. Sin Nº. Invt.

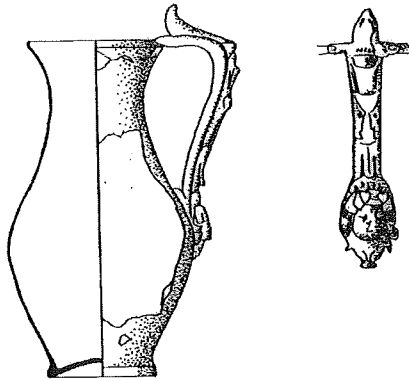
(3) Mérida, J. R. (1900): "La colección de bronce antiguos de D. Antonio Vives". *RABM* nº 4, p. 649, nº. 76, lám. XXXIV. Madrid.

(4) Inédito. Museo Arqueológico Municipal de Porcuna (Jaén). Nº. Invt. 5.

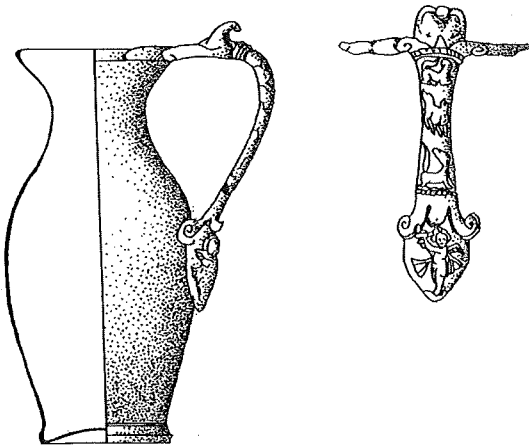
(5) Puertas Tricas, R. (1982): *Excavaciones arqueológicas en Lacipo (Casares, Málaga). Campañas de 1975 y 1976*, *EAE* nº 125, pp 282-283, nº. 273, lám. XXIII, fig. 51. Madrid.

Lámina 1.

Tipo I. *Jarros piriformes con asa vertical y boca circular de pequeña dimensión.*



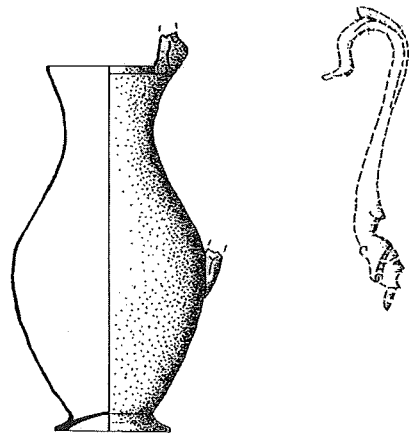
1. Jarro del Museo Prov. de Cádiz.



2. Jarro de Villanueva del Trabuco (Málaga).

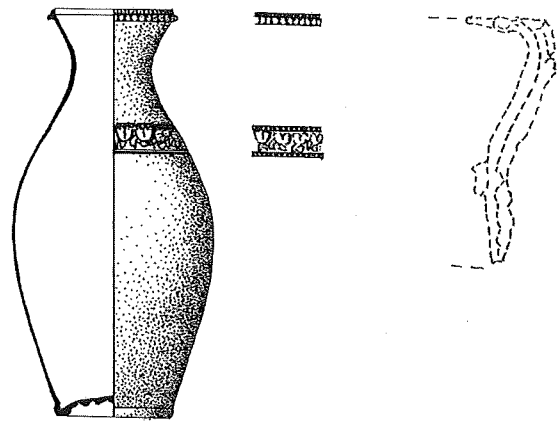
Lámina 2.

Tipo Ia. *Jarros piriformes de boca circular pequeña con asa vertical sobreelevada.*



3. Jarro de OBULCO (Porcuna, Jaén).

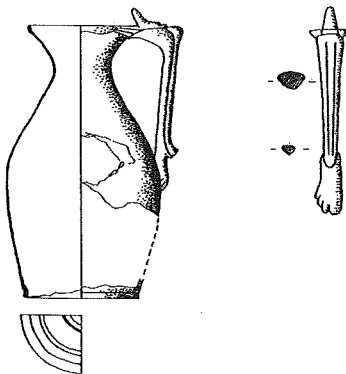
Tipo Ib. *Jarros piriformes con asa vertical y boca circular de pequeña dimensión ornados con una banda "lésbica".*



4. Jarro de LACIPO (Casares, Málaga).  
(según . Puertas Tricas, Madrid, 1982).

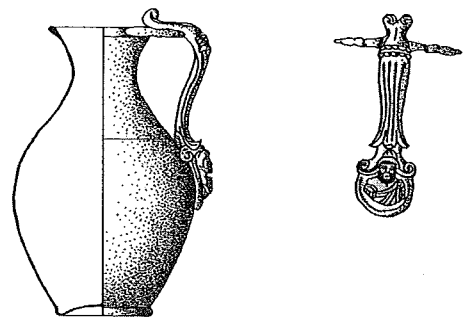
Lámina 3.

Tipo II. *Jarros piriformes con asa vertical ornada con pie humano.*



5. Jarro de García-Jimena (Jaén).

Tipo III. *Jarros ovales con asa vertical, cuello ancho y muesca en el hombro.*



6. Jarro de ASTIGI (Écija, Sevilla).



Jarro de la comarca de Priego (Córdoba).

tical ornada con un pie humano: jarro del Cortijo del Río (Garcéiz-Jimena, Jaén) <sup>6</sup>.

*Tipo III.* Jarros ovales con asa vertical, cuello ancho y muesca en el hombro: jarro de *Astigi* (Écija, Sevilla) <sup>7</sup>. ( B 1220 Tassinari).

*Tipo IV.* Jarros con boca tri-lobulada.

*Tipo IV-a.* Jarros ovoides con boca tri-lobulada: jarro del Cortijo de las Beatas (Villanueva del Trabuco, Málaga) <sup>8</sup> y del yacimiento "El Granaino" (Priego, Córdoba) <sup>9</sup> ( D 2400 Tassinari).

*Tipo IV-b.* Jarros globulares con boca tri-lobulada y asa vertical sobreelevada: jarro de la comarca de Priego (Córdoba) <sup>10</sup>. (D 2300 Tassinari).

*Tipo IV-c.* Jarros piriformes con boca tri-lobulada y asa vertical sobreelevada: asa de la villa "El Ruedo" (Almedinilla, Córdoba) <sup>11</sup>. (D 2120 Tassinari).

*Tipo V.* Jarros provistos de vertedero o pico.

*Tipo V-a.* jarros ovoidales de boca en forma de "herradura": jarro de *Lacipo* (Casares, Málaga) <sup>12</sup> y de la provincia de Sevilla (Col. Particular) <sup>13</sup>. (E 3000 Tassinari).

*Tipo V-b.* Jarros esferoidales con vertedero corto: jarro de *Baelo* (Bologna, Tarifa, provincia de Cádiz) <sup>14</sup>. (E 5110).

*Tipo VI.* Jarras cónicas invertidas con tapadera y asa horizontal: jarra de *Corduba* (Córdoba) <sup>15</sup>.

*Tipo VII.* *Askoi*: *askoi* de *Astigi* (Écija, Sevilla) <sup>16</sup> y del Museo Arqueológico Provincial de Badajoz (ex-Col. Calzadilla) <sup>17</sup>.

*Tipo VIII.* *Aryballoi*: *aryballos* del Museo Arqueológico de Sevilla (ex-Col. Vda. Candau) <sup>18</sup>.

El jarro de la comarca de Priego enriquece el repertorio de la vajilla broncea de la provincia *Baetica*, pues documenta una forma nueva (D 2300 Tassinari). El tipo viene definido morfológicamente: por la forma globular del cuerpo, boca tri-lobulada y cuello ancho, el asa sobreelevada remata en un prótomo de felino - león o pantera con las patas explayadas sobre la boca del jarro- a ambos lados sendas ruedecillas dentadas, el cuerpo del asa con estrías longitudinales, aplique inferior que reproduce la imagen de Amor en diferentes actitudes, no tienen pie o

(6) Inédito. Museo Provincial de Jaén. N.º. Invt. 1816.

(7) Blázquez, J. M.ª. (1960) : "Recipientes de bronce del Museo Arqueológico Nacional". **AEspa** n.º 101-102, p. 202, n.º. 6, fig. 4, 6.

(8) Mérida, J. R. (1900) : "La colección de bronce antiguos de D. Antonio Vives". **RABM** n.º 4, p. 649, n.º. 75, lám. XXXIII. (Paradero actual desconocido).

(9) Liz Giral, J. (1987) : "Un urceus alegórico a la Fertilitas hallado en el término de Priego de Córdoba". **Actas del XVIII CNA**, pp 785-791, figs. 1-3.

(10) Paradero actual desconocido. Foto Archivo Municipal de Priego.

(11) Vid. Pozo, S. F. (2001) : "El instrumentum domesticum de la villa romana El Ruedo (Almedinilla, Córdoba)". **ANTIQUITAS** (en prensa)

(12) PuertasTricas, R. (1982) : **Excavaciones arqueológicas en Lacipo (Casares, Málaga). Campañas de 1975 y 1976. EAE** n.º 125, pp 281-282, n.º. 62, lám. XXII. Madrid.

(13) Inédito. Col. Particular de Sevilla.

(14) Sillières, P. Didierjeau, J. (1977) : "La onzième campagne de fouilles de la Casa Velazquez à Belo (Bologna, province de Cadix). **MCV** n.º 13, pp 520-521, lám. XXII, 1.

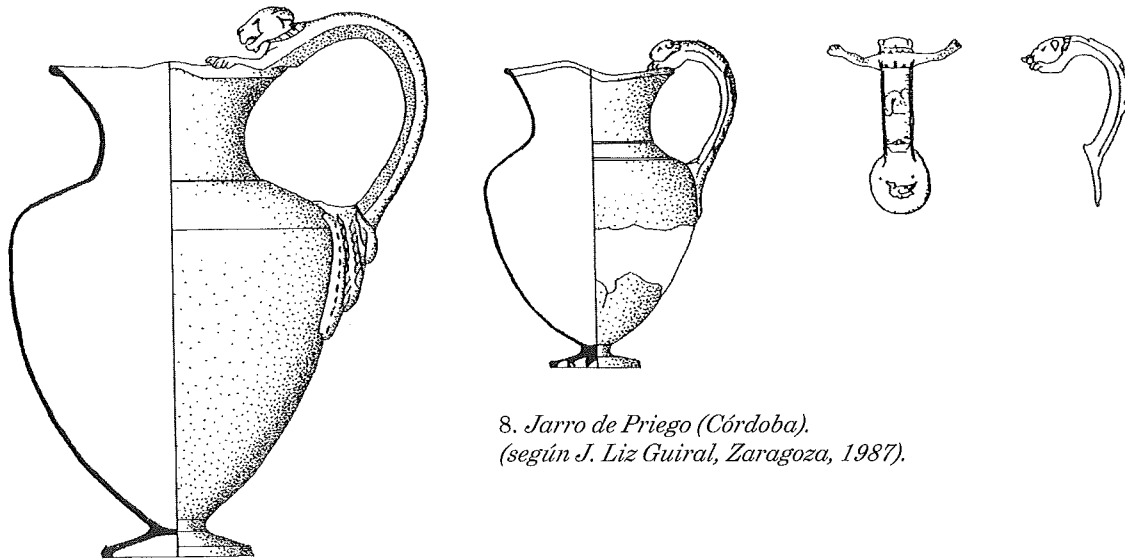
(15) AA. VV (1990) : **Los bronceos romanos en España**. n.º. 243, fig. en p. 29. Madrid.

(16) Blázquez, J. M.ª. (1960) : "Recipientes de bronce del Museo Arqueológico Nacional". **AEspa** n.º 101-102, pp 204-205, figs. 2 a-b. Madrid.

(17) Inédito. Museo Arqueológico Provincial de Badajoz. N.º. Invt. 12127.

(18) Inédito. Museo Arqueológico de Sevilla. N.º. Invt. Registro Entrada Propiedad 6638.

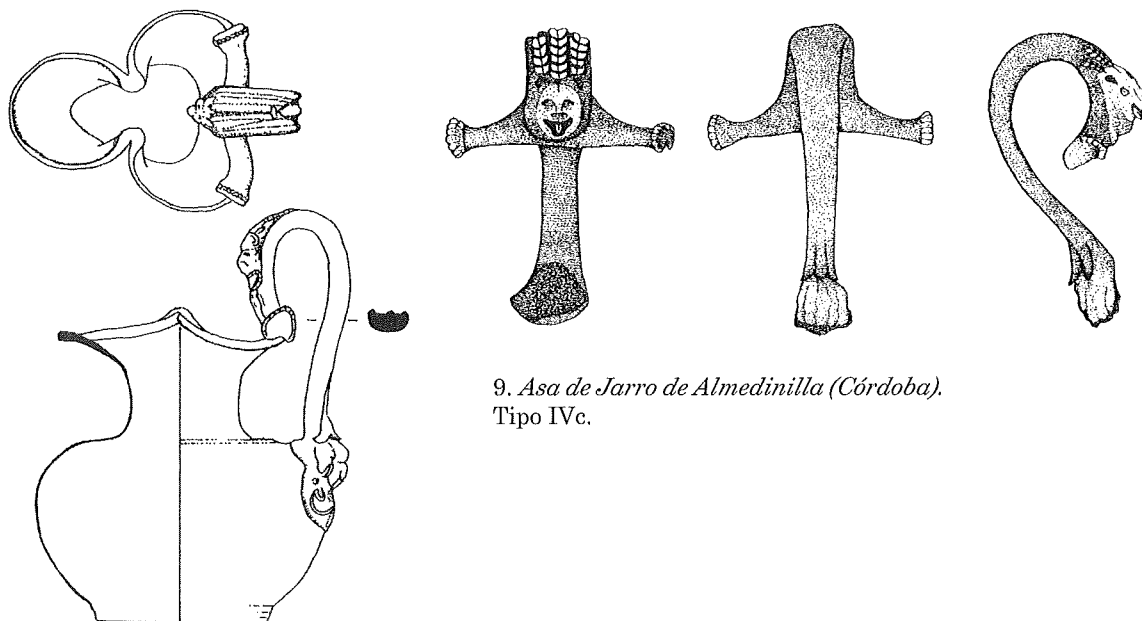
Lámina 4.  
Tipo IVa. *Jarros ovoides con boca trilobulada.*



7. *Jarro de Villanueva del Trabuco (Málaga).*  
*(paradero desconocido).*

8. *Jarro de Priego (Córdoba).*  
*(según J. Liz Guiral, Zaragoza, 1987).*

Lámina 5.  
Tipo IVb. *Jarros globulares con boca trilobulada*  
*y asa vertical sobreelevada.*

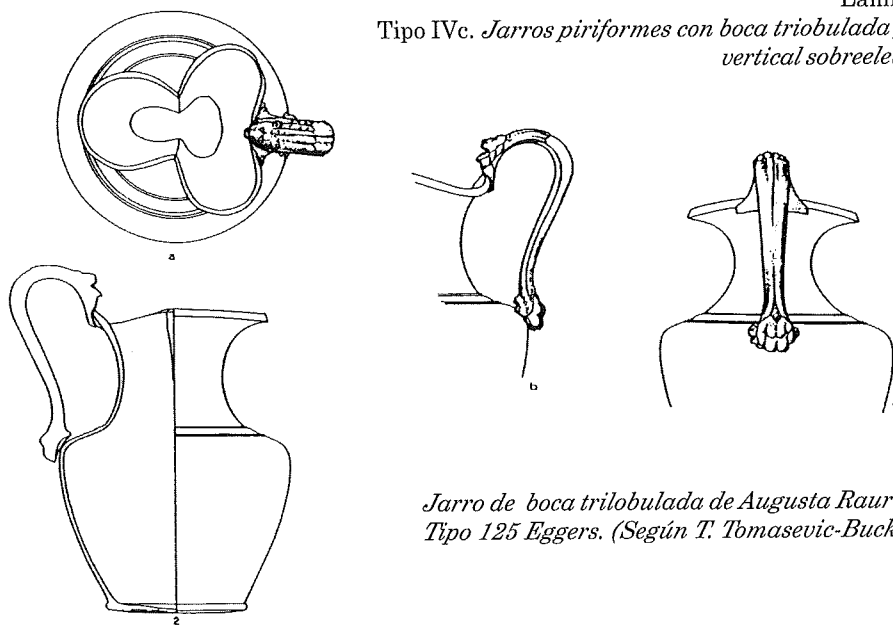


9. *Asa de Jarro de Almedinilla (Córdoba).*  
Tipo IVc.

*Jarro de Pompeya (según S. Tassinari, 1993).*

Lámina 6.

Tipo IVc. *Jarros piriformes con boca triobulada y asa vertical sobreelevada.*

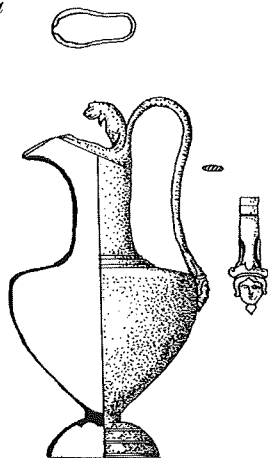


*Jarro de boca trilobulada de Augusta Raurica (Suiza).  
Tipo 125 Eggers. (Según T. Tomasevic-Buck).*

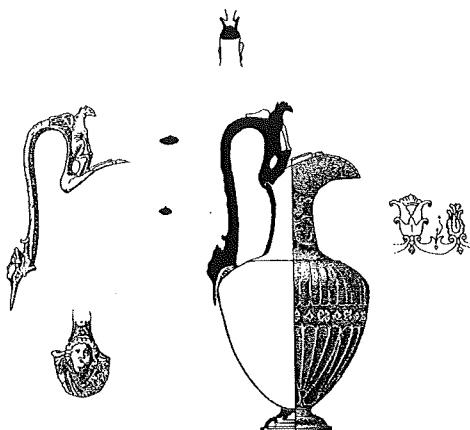
Lámina 7.

Tipo V. *Jarros provistos de vertedero o pico.*

V a. *Jarros ovoidales de boca en forma de "herradura".*



10. *Jarro de LACIPO (Casares, Málaga) (según R. Puertas Tricas, Madrid, 1982).*

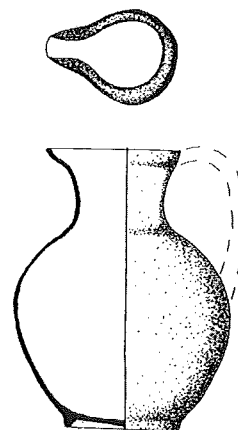


11. *Jarro de la provincia de Sevilla. (Según M.A. Núñez; cortesía del Dr. Caballero Zoreda).*

Lámina 8.

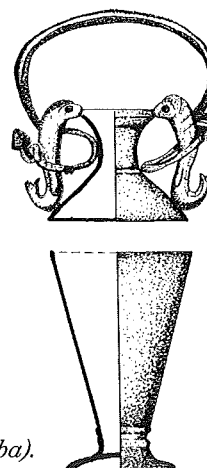
Tipo V. *Jarros provistos de vertederos.*

V b. *Jarros esferoidales con vertedero corto.*



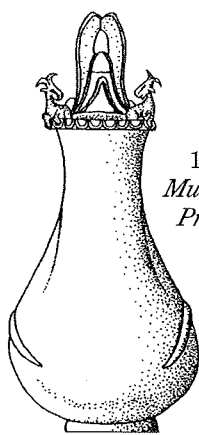
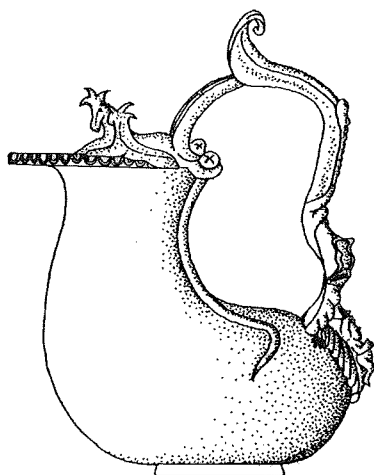
12. *Jarro de Baelo (Bolonía, Tarifa, Cádiz).*

Tipo VI. *Jarra cónica invertida con tapadera y asa horizontal.*

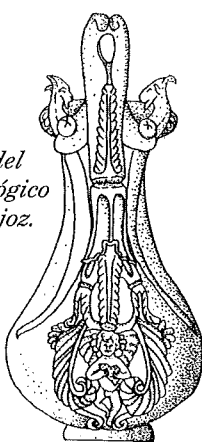


13. *Jarra de Corduba (Córdoba).*

Lámina 9.  
Tipo VII. *ASKOI*.



14. *ASKOS* del  
Museo Arqueológico  
Prov. de Badajoz.



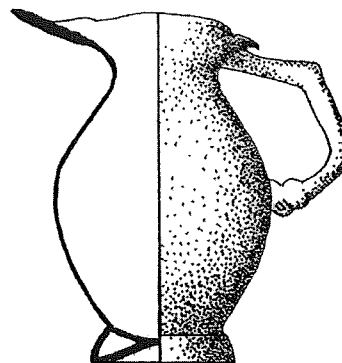
pedestal. Es una forma relacionada con el tipo D 2120 Tassinari, al que pertenece el asa de Almedinilla, aunque aquél presenta algunas diferencias: el asa es más incurvada y sobreeleva una mayor altura respecto a la abertura del jarro y el perfil del cuerpo es más abombado y menos estilizado.

La producción de estos *oinachai* cuyas asas rematan en prótomos de felinos y sendas ruedecillas dentadas está inspirada en modelos decorativos típicos de los jarros bronceos de época griega arcaica como aquéllos que se han encontrado en el *heroon* de *Paestum* (Italia). La moda neo-corintia por los bronceos arcaicos comenzó cuando los colonos de César encontraron en

Corintos (Grecia) y después en Capua (Italia) espléndidos jarros de bronce del Peleponeso y de Capua. En el caso del jarro de la comarca de Priego se trata de una manufactura suditalica: imitaciones o libres reelaboraciones de algún taller especializado ubicado en Capua activo en la primera mitad del siglo I de la era.

El tipo se expandió por todas las provincias del Imperio, a juzgar por los hallazgos conocidos y tuvo amplia producción: 16 recipientes se han exhumado en Pompeya. En el Museo Archeologico Nazionale de Nápoles<sup>19</sup> existen diversos jarros que responden a dicha morfología procedentes de las villas vesubianas: con un Amor danzante en el aplique inferior del asa (M. N. M. Nº. Invnt. 68976); con

Lámina 10.  
Tipo VIII. *Jarros de pequeñas dimensiones: ARYBALLOI*.



15. *ARYBALLOS* del Museo Arqueológico de Sevilla.

un Amor alado que mira un vaso a sus pies (M. N. M. Nº. Invnt. 116536); con un Amor que amenaza con un tridente a un cangrejo (M. N. M. Nº. Invnt. 129476); con un Amor delante de una máscara de perfil (M. N. M. Sin Nº. Invnt.); de *Herculanum* (M. N. M. Nº. Invnt. 69033). Otros jarros similares: de Rainau-Buch (Alemania)<sup>20</sup>, de Pecq (Yvelines, Francia)<sup>21</sup>, de *Augusta Raurica* (Suiza)<sup>22</sup>, de la villa N. Popidius Florus de Boscoreale (Italia) en el J. Paul Getty Museum de Malibú (California, U. S. A.)<sup>23</sup> y de *Brigetio* (Szöny, Hungría)<sup>24</sup>.

El jarro de la comarca de Priego se encuentra desaparecido, afortunadamente se conserva en el Archivo Municipal de Priego una reproducción fotográfica realizada a principios del siglo XX por un erudito local, D. Francisco Ruíz Santaella (1875-1950) quién destacó como arquitecto y fotógrafo, a él se deben algunas de las primeras fotografías realizadas en Priego. Quedando clara la adscripción del recipiente a estos *oinochai* "neo-corintios" con asa estriada y sobreelevada que remata en un prótomo de felino con sendos vástagos laterales con ruedecillas dentadas y en el aplique inferior del asa reproducen una imagen de Amor en diferentes actitudes.

(19) De Caro, S. (1994) : *Il Museo Archeologico Nazionale di Napoli*. p. 227. Napoli.

(20) Nuber, H. U. (1988) : *Antiken Bronzen aus Baden-Württemberg*. P. 115, fig. 98. Stuttgart.

(21) Tassinari, S. (1975) : *La vaisselle de bronze romaine et provinciale au Musée des Antiquités Nationales. XXIX supplément à Gallia*. p. 63, nº. 161, lám. XXXI. Paris.

(22) Tomasevic-Buck, T. (1984) : "Ein Bronzedepotfund aus Augusta Raurica (Dorfstrabe 1. Kaiseraugst, Kt. Aargau)". *BayVor* nº 49, p. 183, fig. 7, 2ª, b y c. München.

(23) Gorecki, J. (1993) : "Metallgefäße und-objekte aus der villa der N. Popidius Florus (Boscoreale) im J. Paul Getty Museum, Malibu, Kalifornien. *Bronces y religión romana. Actas del XI Congreso internacional de bronceos antiguos, Madrid, mayo-junio 1990*. (J. Arce, F. Burkhalter eds), p. 232, fig. 1, 9-10, lám. 4, A9-A10.

(24) Gáspár, D. (1994) : "Lituus or baculus or...?". *Akten der 10. Tagung über antike Bronzen*. p. 161, fig. 1, 7. Stuttgart.

**SIGLAS BIBLIOGRÁFICAS**

AEspA..... Archivo Español  
de Arqueología. Madrid.  
BayVor..... Bayerische  
Vorgeschichtsblätter. München.  
CNA..... Congreso  
Nacional de Arqueología. Zaragoza.  
EAE..... Excavaciones  
Arqueológicas en España. Madrid.  
MCV..... Mélanges  
de la Casa Velázquez. Madrid-París.  
RABM..... Revista de  
Archivos, Bibliotecas y Museos. Ma-  
drid.