

LA RUTA DE LOS CASTILLOS DEL CONDADO

Por Francisco Olivares Barragán

ES la provincia de Jaén, por su situación fronteriza, una de las que cuenta con mayor número de castillos, murallas y torreones, y en casi todos sus pueblos, o en medio de sus campos, torreones, murallas y castillos, intactos unos o completamente arruinados otros, nos hablan de las una y mil gestas de las que fueron protagonistas.

Santisteban del Puerto, con los pueblos de Navas de San Juan y Castellar de Santisteban, forman el Condado, y fueron tantos y tantos los hechos acaecidos en esta comarca, que la sola referencia a alguno de ellos daría tema para escribir largamente. Y siempre saldrían a colación estos importantes monumentos.

No trataremos en este pequeño trabajo hacer un estudio exhaustivo de ellos y menos aún histórico, sino que, a manera de catálogo, trataremos de situar los más interesantes, o al menos de los que se conservan algunos restos, que aún hoy nos hablan de sus pasadas grandezas y de la parte tan importante que tuvieron en la historia de nuestra región, de nuestra provincia y al fin de nuestra patria.

Comenzando el recorrido de oeste a este, nos encontramos en el término municipal de Navas de San Juan y junto al santuario de la Virgen de la Estrella, una torre árabe de planta cuadrada y de gran altura, a la que fue adosado el actual santuario, habiendo sido habilitado el interior de la torre como camarín de la imagen. El exterior presenta unos muros continuos, ya que los ventanales han sido cegados.

En la parte superior fueron sustituidas las almenas por un tejado. Debió ser grande la importancia estratégica de esta torre, ya que desde ella se divisa un extensísimo panorama, viéndose en frente, allá en la lejanía, como contrapunto, el castillo imponente de Sabiote. (Fotografía núm. 1).

Ya, en Navas de San Juan y dentro del casco urbano, se encuentra una torre cilíndrica, resto del castillo que en aquel lugar se levantaba. Está situada en la actual calle del Capitán Bonet, que se eleva suavemente hacia la parte más alta de la población, y donde un poco más arriba forma una especie de ensanche o plazuela que se conoce con el evocador nombre de Plaza de Armas. La fortaleza, que un día se levantara airosa y arrogante dominando todas las tierras y caminos que se dirigían al Condado, se encuentra hoy apenas visible y rodeada de casas que han ido aprovechando sus muros para levantar nuevas paredes, o arrancando sus piedras para nuevas construcciones; pero el viejo castillo, librando ahora la batalla de la supervivencia, se sigue defendiendo y nos muestra, dentro de los patios de las casas que lo están devorando, la todavía gallarda silueta de sus históricos muros. (Fotografía número 2).

Adentrándonos en la parte norte de Navas de San Juan, ya en pleno corazón de Sierra Morena y en el mismo límite del término de Santisteban del Puerto, se nos aparece el castillo de Torrealver. Construido con grandes bloques de pizarra, material que aprovecharon de aquel mismo lugar, ha ido perdiendo poco a poco sus muros y los lienzos de sus murallas, presentando en la actualidad un fuerte murallón, en el que se abre una gran puerta. El interior está formado por un extenso patio de armas rodeado de altas murallas y dominando toda la amplia sierra hasta sus últimos confines y cerrando por la parte norte los comienzos de las tierras del Condado. (Fotografía número 3).

Ya en Santisteban del Puerto, cabeza y corazón del viejo Condado y empinándose sobre el pueblo, se ve la silueta del castillo de San Esteban. Situado sobre un alto cerro, aún quedan restos de sus murallas y torreones. Por su situación era casi inaccesible y en la parte superior presenta una gran explanada en la que aún se pueden observar los restos de la atalaya o ciudadela. Todo el contorno estaba rodeado por una poderosa muralla que lo hacía aún más inaccesible, y en los puntos más estratégicos se alzaban los torreones, unos macizos y huecos otros. De

unos y de otros nos quedan muestras y aún hoy se pueden apreciar, no sólo sus grandes dimensiones, sino lo acertado de su construcción para una más perfecta defensa. En uno de ellos aún puede traspasarse la puerta de arco apuntado y contemplarse, a través de sus ventanas y aspilleras, la cercana vega o la lejana sierra, puntos que eran defendidos desde este verdadero nido de águilas. De uno de los ángulos y cercano a la única parte accesible, arranca una muralla que va a morir a la cima de otro pequeño cerro donde debía existir una pequeña torre, y que se conoce con el nombre de La Torrecilla, y cerrando de esta forma la única entrada que tenía la población por poniente.

Este castillo, primero ibérico, más tarde romano y después árabe, ha sido en todos los tiempos uno de los más importantes de los contornos y en él se han desarrollado las más limpias y heroicas páginas, no sólo de la historia de nuestro Condado, sino de la provincia toda. (Fotografía número 4).

En otros lugares del mismo término municipal de Santisteban del Puerto, se alzan otros castillos o torreones. De unos, sólo quedan pocos vestigios: unas paredes, unos cimientos... Otros se conservan casi en su totalidad y aún pueden verse sus airosas siluetas recortarse sobre el limpio azul del cielo, o emerger de entre un mar de olivares como barcos que navegaran hacia el eterno destino de la historia.

En el paraje conocido con el nombre de «Poyato», existe un torreón, que más que como torreón se puede considerar como un verdadero castillo, pues sus dimensiones son extraordinarias y por un desprendido muro se puede ver el resto de escalera de acceso a la parte superior, donde se distingue perfectamente el segundo piso, del que aún queda algo de pavimento y se conservan los huecos de las ventanas o las aberturas largas y estrechas de las aspilleras. (Fotografía número 5).

Siguiendo esta línea y a varios kilómetros, en el lugar conocido por «Ero», se encuentra otro torreón, en el mismo límite con el término de Navas de San Juan, al que le sirve de mojonera, al igual que ocurría con el de Torrealver allá en Sierra Morena. La forma de esta construcción es muy distinta a la del «Poyato», ya que es de bastante menor altura y en cambio de mayor extensión. Se entra por una pequeña puerta, bastante mal conservada, y que da acceso a una pequeña

estancia, cuyo techo fue destruido recientemente para evitar el cobijo de maleantes. Desde esta estancia, y a través de un pequeño portillo y por una interesante escalera construida dentro del muro, se sube al segundo piso desde el que se domina una gran extensión de terreno, y desde donde se podrían hacer señales a los habitantes de otros castillos que desde allí se divisaban. (Fotografía número 6).

En la «Aldeilla» del cortijo nuevo y todavía dentro del término municipal de Santisteban del Puerto, existe una interesante construcción. Se trata de un grueso paredón que formaba parte de una torre o más bien castillo, a juzgar por las dimensiones de los cimientos que aún quedan y que los circundan. Este paredón se levanta en un increíble equilibrio y avanza como la quilla de un barco fantasma que no se resignara a naufragar, y allí nos da la lección de su desafío a la mayor de las borrascas: el tiempo. (Fotografía número 7).

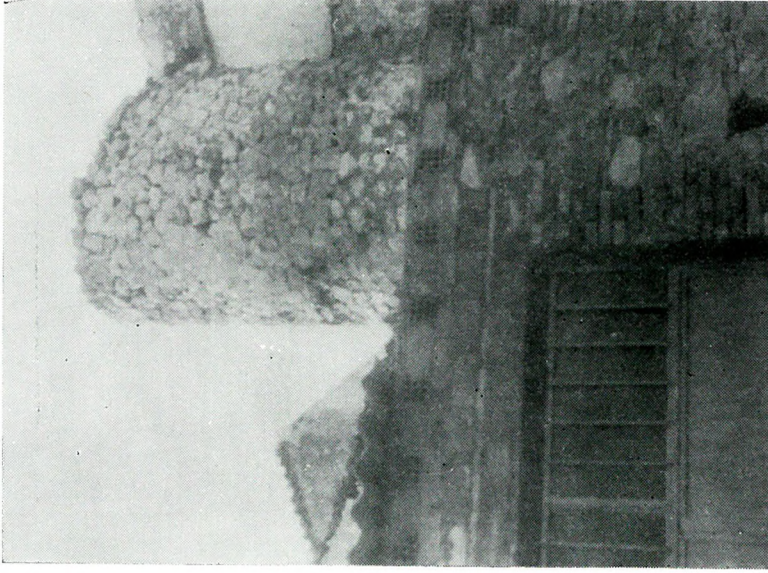
En Castellar de Santisteban y completamente absorbido por una casa, antiguo palacio frente a la Colegiata de Santiago, se levanta un castillo que aún conserva su arquitectura y que por lo que aún resta de él debió ser de extraordinarias proporciones. Todavía conserva sus escaleras interiores y algunos salones con bóvedas, y aunque la mayor parte de las ventanas fueron destruidas al construirse la casa a la que sirve de apoyo, se pueden admirar algunos ventanales muy interesantes, así como aspilleras, gárgolas y otros elementos (Fotografía número 8).

Sirviendo de campanario a la actual parroquia de Castellar de Santisteban hay una torre de traza árabe que debió ser la torre del homenaje del castillo que en aquel lugar se levantaba. Se conservan algunos ventanales y haciendo ángulo con esta torre se puede contemplar todavía una pequeña puerta de gran belleza recientemente restaurada. (Fotografía número 9).

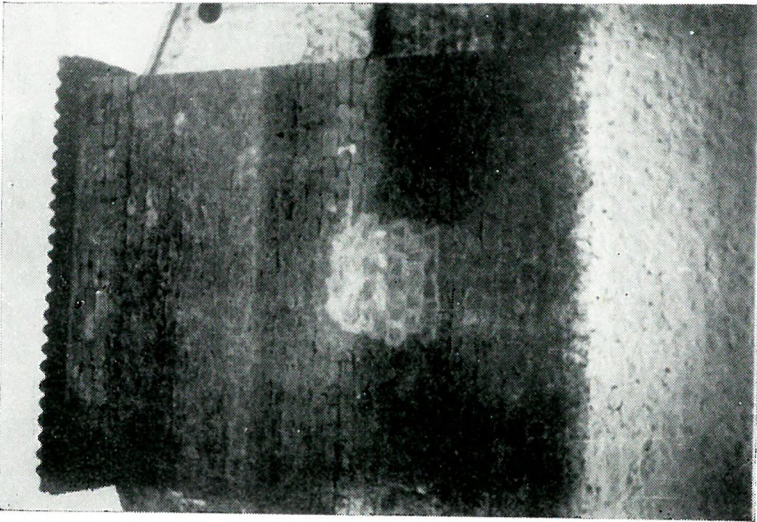
Y ya cerrando este recorrido por los viejos castillos del Condado, hemos de referirnos al de Consolación. Situado en lugar cercano a la ermita de la Patrona de Castellar de Santisteban y a unos cuatro kilómetros de la población y en medio de una gran explanada se alza majestuoso este castillo. Es de escasa altura actualmente, aunque su perímetro es grande. De forma cuadrada, se accede al interior por una puerta de arco apuntado, que se conserva en muy buen estado y de la que se pueden admirar sus grandes dovelas y en el interior los huecos que recibían los

ejes de las puertas que la cerraban. Tiene en la entrada un pequeñísimo vestíbulo con una ventanita al frente que recibe luz de un patio. Por la parte derecha de este vestíbulo y a través de un pasillo se penetra en el patio de forma circular, y por la de la izquierda y por una escalera de caracol construida dentro del muro, se asciende a la parte superior que forma una especie de terraza contorneando al patio. (Fotografía número 10).

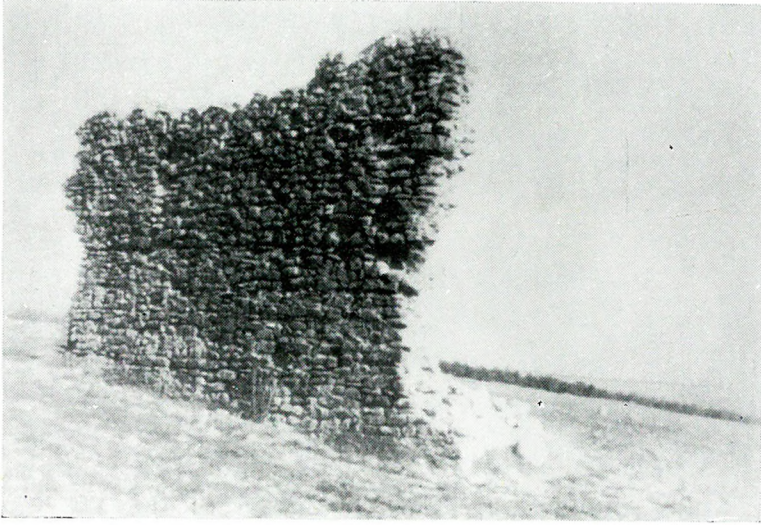
No pretendemos con este trabajo haber dado por finalizada la localización y descripción de los castillos del Condado. Aún quedan otras construcciones, como sucede con la torre de la iglesia de Santa María del Collado, Patrona de Santisteban del Puerto, en la que fue aprovechada una torre albarrana para construir en ella el campanario, o los pequeños restos de otro torreón, hoy apenas visibles en la cima del elevado cerro de San Marcos en la misma localidad; pero hemos querido, sino hacer una descripción muy detallada de los que existen, sí al menos dar noticia de los mismos, para que a manera de catálogo y siguiendo un orden metódico, nos pudiera servir como una ruta a seguir para pisar las huellas de aquellos antepasados nuestros que dejaron allí los jirones de sus vidas en la defensa de nuestra tierra y que hoy están ahí como perennes monumentos que nos hacen recordar constantemente a aquellos heroicos y esforzados hombres y gracias a los cuales nos podemos enorgullecer de haber nacido en estas tierras benditas del Condado.



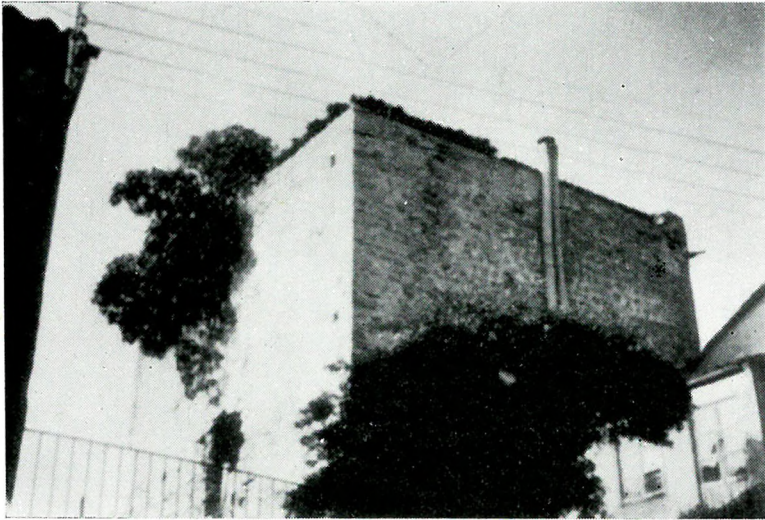
Torre cilíndrica del desaparecido
castillo de Navas de San Juan



Torre árabe del santuario de la Virgen
de la Estrella



Paredón de la desaparecida torre de «Aldeilla», término de Santisteban del Puerto



Castillo junto a un antiguo palacio, en Castellar de Santisteban