

MUSEO DE JAEN

Por Juan González Navarrete

El Museo de Jaén se edificó en un solar, donado por el pueblo de Jaén al Estado, para levantar el Palacio de Museos.

En julio de 1916, iniciada suscripción pública para rendir homenaje a don José del Prado y Palacio, éste ruega que su importe se dedique a la adquisición de terrenos para construir un edificio destinado a Museo.

Con fecha 9 de marzo de 1920 se otorga escritura, a favor del Estado, de una parcela de terreno de 4.200 m²., en el paseo de la Estación o de Alfonso XIII, hoy avenida del Generalísimo.

Son encargados los proyectos al arquitecto don Antonio Flórez Urdapilleta y comienzan las obras este mismo año, trasladándose a la misma dos portadas, la de El Pósito, cedida por el Ayuntamiento, y la de la iglesia de San Miguel, de Andrés de Vandelvira, cedida por don Antonio Alcázar Martínez.

Por una larga serie de circunstancias, el viejo Museo no se trasladó desde la Diputación y, en 1939, el edificio es ocupado por el Ejército, que lo retiene hasta febrero de 1964.

En este año, el director general de Bellas Artes, profesor don Gratiano Nieto Gallo, encarga su restauración y puesta a punto al arquitecto don Luis Berges Roldán, y en octubre de 1968 se procede al traslado de los fondos arqueológicos desde la Diputación y a la recogida de los cuadros del Museo de Bellas Artes, custodiados en los despachos de las Corporaciones locales y en la santa capilla de San Andrés,

El día 28 de junio de 1971, fue inaugurado este Museo por el director general de Bellas Artes, profesor don Florentino Pérez Embid, quien lo dotó con magníficas vitrinas y un montaje espléndido, a la altura de los mejores de España. Se inauguró a los 51 años de comenzar las obras, gracias a la comprensión y ayudas de todo género de la Dirección General de Bellas Artes del Ministerio de Educación y Ciencia.

La puerta principal está enmarcada por la fantástica portada de la antigua casa de El Pósito de Jaén, fechada en 1547 y donada por el Excmo. Ayuntamiento de Jaén, en 1920, para enriquecer este magnífico palacio.

El edificio, trazado por don Antonio Flórez Urdapilleta, está concebido como un cuadrado de 38 metros de lado, con cuatro torres, y un patio central y galería en uno de sus lados, el de la crujía de la fachada. Se dividió en dos plantas, la baja y la principal.

En las reformas y restauración de 1964, el arquitecto don Luis Berges Roldán trazó unas entreplantas, sobre soportes de hierro, en la planta baja.

RECEPCION

En la primera crujía, que encontramos a la entrada, se ha montado en la entreplanta, el almacén de Bellas Artes y en la planta baja, dividida con grandes cortavientos de vidrio, se instaló la recepción con tresillos de piel, siendo el de la izquierda el que da entrada a la Sección de Arqueología y el de la derecha es la salida del Museo.

En esta recepción se ha colocado una magnífica colección de grabados de paisajes de Carlos de Haes y mapas de la provincia de Jaén, con la situación de los yacimientos arqueológicos y de los monumentos histórico-artísticos, así como el plano de toda la planta baja con la situación de salas y distribución de culturas.

ARQUEOLOGIA 1

En la crujía sur, a la izquierda de la entrada, comienza la Sección de Arqueología.

En la Entreplanta, hemos montado, provisionalmente, un almacén científico de materiales repetidos o en estudio.

En la planta baja, aprovechando las columnas de la entreplanta, hay montadas cinco grandes vitrinas, a su vez subdivididas en dos, partiendo del soporte y numeradas con el indicativo de la sala y el de la vitrina. Estas vitrinas cuentan con un entrepaño de vidrio, mantenido sobre soportes, sujetos con pegamentos especiales. Esta distribución de vitrinas se repite en todas las salas, variando el número indicativo de cada una.

En la vitrina 1.1 hemos colocado materiales paleolíticos de Puente Mocho y neolíticos de la Cueva del Plato, de Castillo de Locubín, una preciosa vasija con mamelones, procedente de Iznatoraf, y hachas de tipo neolítico de diferentes yacimientos de la provincia y de la Cueva de Caño Quebrado, sita cerca del Castillo de Santa Catalina, de Jaén.

En el entrepaño, cerámica eneolítica de esta última cueva.

En la vitrina 1.2, material lítico y cerámica de la citada Cueva de Caño Quebrado, de Jaén.

La vitrina 1.3 exhibe los materiales de las importantes y desaparecidas cuevas artificiales de Marroquíes Altos, vecinas al edificio del Museo de Jaén. Destaca el idolillo de hueso orientalizante.

En la vitrina 1.4 tenemos materiales del Corral de Quiñones, en Quesada y una rica colección de pequeñas hachas de piedra, de diferentes yacimientos de esta provincia.

Los materiales argáricos o del Bronce II de la vitrina 1.5 no forman conjunto, siendo de diferentes yacimientos de la provincia y donativos al Museo.

Sobresale la magnífica copa argárica, así como la punta de flecha de bronce de Los Villares.

La vitrina 1.6 contiene materiales argáricos del importante poblado de Peñalosa, en Baños de la Encina, actualmente en excavación y estudio.

En la vitrina 1.7 hay cerámica de tipo céltico, fabricada a mano, procedente de Jódar y, en el entrepaño, una magnífica colección de figurillas de piedra en relieve redondo de tipo fálico, procedentes del cortijo de Venzalá, cerca de Torredonjimeno.

Sobresale en esta vitrina la fantástica fíbula de la Tene, procedente del cortijo del Ateril del Duende, en la Sierra de las Cuatro Villas.

En la vitrina 1.8 se han colocado las únicas vasijas de tipo céltico, aparecidas en el yacimiento de Los Castellones de Ceal, en su nivel inferior, y, en el entrepaño, cerámicas a torno del mismo yacimiento.

Las vitrinas 1.9 y 1.10 contienen también cerámicas de Los Castellones de Ceal, sobresaliendo un pomo de perfumes de alabastro, encontrado en la pira funeraria y una vasija con un trocito de tejido pegado.

En el resto de la sala, hemos colocado una serie de rótulos y mapas que permitan la mejor comprensión de los objetos expuestos a los estudiantes y a los estudiosos que nos visitan. No pretenden otra cosa y están sujetos a constante revisión, como es natural en una ciencia que puede variar su cronología y aun la denominación de sus culturas con un nuevo yacimiento, con un estudio más profundo.

También se exhiben, en esta sala, una colección de molinos; el interesante relieve de la Epona de Mogón; un trozo de friso con svásticas y caras en bajo-relieve, al parecer de Cástulo; una piedra clave con un bajo-relieve muy esquemático, procedente de Baños de la Encina; una cabeza, también esquemática, procedente de Lupión; el busto de la llamada Venus del Jandulilla, sin duda restos de una esfinge interesantísima, procedente de Jódar, y, sobre todo, en esta sala se expone parte de la importante colección de esculturas zoomorfas de este Museo. Sobresale el conocido Toro de Porcuna, de finísima ejecución, y los Leones del Jandulilla, en término de Ubeda y de Torres, así como un cáprido, procedente de la Guardia de Jaén.

ARQUEOLOGIA 2

En el gran salón, que denominamos Arqueología 2, se exponen objetos de la cultura ibérica —colonizaciones y de la cultura romana.

Es necesario anotar aquí que casi todos los fondos ibéricos y de colonizaciones de esta gran sala proceden de las excavaciones de Los Castellones de Ceal, en Hinojares, y de la Guardia de Jaén, subvencionadas por el Instituto de Estudios Giennenses, con dinero del Gobierno Civil y Diputación Provincial de Jaén.

Estos fondos, tan importantes para el estudio de estas culturas, prácticamente están inéditos. Las excavaciones fueron realizadas, por los años 50, por la doctora doña Concepción Fernández Chicarro y de Dios, directora del Museo Arqueológica de Sevilla, y por el doctor don Antonio Blanco Freigeiro, catedrático de la Universidad Hispalense. Si bien tenemos meritísimos trabajos en el «Boletín del Instituto de Estudios Giennenses» y en diferentes Memorias de los Congresos Arqueológicos Nacionales e Internacionales, falta la publicación de las Memorias de las diferentes campañas de excavaciones, que nos permitirán colocar las piezas, en las vitrinas, formando conjuntos y esperamos montarlas de este modo, cuando aparezca dicho trabajo.

Por ahora, en las vitrinas de estos yacimientos, hemos tenido que montar una selección de cerámicas, con más sentido estético que científico, si bien colocadas dentro de su contexto cronológico.

En la vitrina 2.1, de mesa, tenemos, procedentes de La Guardia de Jaén, unos restos de cabezas y garras de león, ibéricos y de muy buena factura y, sobre todo, joyas y objetos pequeños, como anillos, fíbulas, cuentas de collar... de Los Castellones de Ceal y La Guardia de Jaén.

En las vitrinas 2.2 y 2.3 se expone parte de la colección de cerámica importada de la Magna Grecia y procedente de Los Castellones de Ceal, con cráteras fantásticas, negras y con figuras rojas, con escenas de lucha o báguicas, el Kylix con Minerva en forma de lechuza y otro Kylix negro azulado, con estampillas en el fondo. En el entrepaño de la vitrina 2.3 se exhibe la colección de cerámicas, aparecidas en la cámara sepulcral de Los Castellones de Ceal, siendo el único conjunto claro y muy importante, sobre todo por el interesante Kalathos con barniz negro y dos en rojo, que demuestran cómo los indígenas intentan copiar la cerámica importada.

En las vitrinas 2.4 y 2.5 se exponen también cerámicas de Los Castellones de Ceal, sobresaliendo una vasija finísima con impresiones en el cuello y dos copas de barniz rojo.

En la vitrina 2.6, de pared, se exhibe el tesoro de plata, conocido por TESORO DE LA ALAMEDA, de Santisteban del Puerto.

En las vitrinas 2.7 y 2.8, también de Los Castellones de Ceal, sobresalen una serie de vasijas con sus tapaderas y una pequeña muestra de platos.

La vitrina 2.9 está dedicada al importante yacimiento de La Guardia de Jaén, exhibiéndose una pequeña muestra de sus cerámicas, entre las que sobresale un elegante vaso de forma acampanada, con interesantes pinturas en blanco.

En la vitrina 2.10 se exponen cerámicas del importante yacimiento, en curso de excavación, de Giribaile. Sobresale una colección de ponderales y una gran vasija con inscripción ibérica en su boca.

En el entrepaño, encontramos cerámicas de diferentes yacimientos de la provincia, como una gran vasija de tipo púnico, el enterramiento completo del cortijo de Casas Hurtado y el vaso con originales asas bajas, procedente de Cerro Alcalá.

La vitrina 2.11, de pared, contiene unas pequeñas muestras de exvotos ibéricos de los riquísimos Santuarios de Jaén. Terracotas de Castellar de Santisteban y exvotos de bronce de la Cueva de la Zorrera de aquella ciudad. Exvotos del santuario del Collado de los Jardines, en Santa Elena, y una falcata, procedente de Martos.

En la vitrina 2.12 comienzan los objetos pertenecientes a la cultura romana. Se exhiben cerámicas, herrajes y útiles de hierro y cobre, procedentes del cortijo Plaza de Armas, en Bruñel-Quesada, en curso de excavación.

En el entrepaño, cabeza de Baco, de Torredelcampo; cabeza de Sático de Venzalá; espejo romano, de Santa Elena; contrapeso de romana, con cabeza negroide, de Santo Tomé; ciervo de bronce, de Jaén; argolla de caldero, procedente de Cástulo, así como un sello de barro cocido.

La vitrina 2.13 contiene una colección de cerámicas de procedencia desconocida, aunque de esta provincia.

En el entrepaño, cabeza de Baco; fragmento de cabeza de guerrero con carrilleras, de Beas de Segura; otra cabeza semejante, pero más completa, y dos aras domésticas, la una de Cástulo y otra de La Guardia de Jaén.

En la vitrina 2.14 están parte de los muchos objetos aparecidos en el depósito de aguas del barrio de la Magdalena, de Jaén. Dos togados de bronce, una pequeña ara doméstica, cabecita de mármol blanco, colección de fibulas y objetos diferentes que acompañaban a los grandes togados de mármol blanco, capiteles, fustes y columna que se exhiben en el patio, Arqueología 4.

La vitrina 2.15 contiene objetos de diferentes yacimientos de la provincia, sobresaliendo un cuenco de vidrio, procedente de Cástulo, y una buena colección de lucernas.

La vitrina 2.16, de mesa, contiene también objetos varios de diferentes procedencias.

En esta sala se exponen también, fuera de las vitrinas, sobre diferentes soportes, esculturas ibéricas y romanas, como una cabeza femenina, procedente de Cerro Alcalá; junto a ella, cabezas de toro, cabeza de macho cabrío y cabeza de felino, procedente de La Guardia de Jaén.

Mención aparte merece el interesante relieve, conseguido con incisiones, representando la Danza Bastetana, en el que aparecen siete figuras, cuatro masculinas y tres femeninas, cogidas de la mano. Procede de Fuerte del Rey.

Junto a la puerta trasera del Museo, se exhiben dos cabezas de león, uno de ellos tiene bajo su garra la cabeza de un macho cabrío y procede de Cerro Alcalá; la otra tiene en su boca una cabeza humana. Frente a ellos, y en el centro de la sala, tenemos el gran capitel cuadrado de Martos y el león del Cortijo del Fraile, de Torredonjimeno.

De escultura romana, se exponen un torso, en mármol blanco, procedente de La Bobadilla de Alcaudete; una magnífica cabeza famenil tardorromana, del Puente de la Cerrada, y cuatro cabezas romanas, muy mal conservadas.

También se expone un sarcófago de plomo, de Peal de Becerro, una gran inscripción, dedicada a los fundadores de las termas de Jaén y un fuste de mármol brecha, del yacimiento del barrio de la Magdalena.

Al principio de la sala se exhiben una interesante ánfora ibérica, otra de tipo púnico y tres romanas.

En el paramento de la derecha, están colocados un mosaico arquitectónico, procedente de Martos; el conocido y fantástico mosaico de Thetis, procedente de Jaén; otro también de Thetis de la Villa del siglo III de Bruñel, en Quesada, y, junto a las puertas de las salas de Numismática, magníficos fragmentos de otros mosaicos de Jaén.

En la entreplanta, por ahora, estamos organizando un almacén científico.

NUMISMATICA 1

Desde la gran sala, Arqueología 2, se visitan las dos salitas de Numismática. En la primera, con tres vitrinas, se exponen, en la 1.1, una colección de monedas de Cástulo, cerca de Linares, con ases y semises.

En la vitrina 1.2, ases y semises de Obulco, Porcuna, en esta provincia.

En la vitrina 1.3, colección de denarios republicanos romanos, de las diferentes familias.

NUMISMATICA 2

La sala 2 de Numismática contiene una gran vitrina, la 2.1, con moneda imperial romana.

La 2.2 contiene monedas de plata árabes y la 2.3 moneda árabe de oro.

Todas las monedas fueron encontradas en esta provincia.

En esta sala 2, y sobre la pared del fondo, se expone parte del mosaico romano de Thetis, procedente de Bruñel.

ARQUEOLOGIA 3

Siguiendo el orden cronológico de colocación de las colecciones, ahora se continúa por la siguiente sala, Arqueología 3, dedicada a las culturas visigótica y árabe.

En la vitrina 3.1 se exponen objetos ricos de diferentes yacimientos de la provincia, entre los que sobresalen el ajuar funerario, compuesto de pendientes y sortijas de oro, de La Guardia de Jaén, la hebilla de cinturón del mismo yacimiento; la pieza de arnés de caballo calada, procedente de Santa Elena, y los broches de cinturón de Santo Tomé.

Las vitrinas 3.2 y 3.3 contienen cerámicas visigóticas de diferentes yacimientos de la provincia, un capitel de mármol blanco, aparecido en Jaén y, sobre todo, la Estela discoidea de Quesada.

Las vitrinas 3.4 y 3.5 también contienen cerámicas visigóticas y dos capiteles y pequeños fustes, procedentes de Lopera.

En las vitrinas 3.6 y 3.7 se exponen cerámicas árabes, sobresaliendo la colección de lucernas y dos magníficos capiteles de mármol blanco, una de tipo cordobés y el otro granadino.

La vitrina 3.8, de pared, exhibe objetos de diferentes yacimientos de esta provincia, entre ellos un tesorillo de monedas de oro de los reinos de taifas, encontrado en Jaén, un sello califal y una importante lámpara de bronce.

Sobre las paredes, tenemos una columnita visigótica de Peal de Becerro, un trozo de fuste de La Guardia de Jaén, elementos arquitectónicos, también visigóticos, procedentes de Lopera y Peal de Becerro.

De La Guardia de Jaén, tenemos tres conceles visigóticos interesantes, sobre todo un magnífico crismón.

Del mundo árabe se exhiben dos muy interesantes lápidas, una de Bélmez de la Moraleda y otra de Ibros; un molino y dos grandes vasijas, procedentes de Jaén.

ARQUEOLOGIA 4

De esta sala se pasa al patio del Museo, Arqueología 4, donde se exponen elementos de piedra, sobre todo, romanos.

Entrando, a la derecha, encontramos el gran togado de mármol blanco, procedente del barrio de la Magdalena, de Jaén, que tiene enfrente la figura femenina, también de mármol y del mismo yacimiento.

Junto al togado, columna de mármol brecha, del mismo yacimiento de la Magdalena. A continuación, y sobre un podio, dos capiteles del mismo yacimiento, todos con flores de loto, y otro capitel de La Guardia de Jaén.

Sobre falsos fustes, tres capiteles, dos de ellos de Jaén, también con flores de loto, y el tercero de Cerro Alcalá.

Sobre un podio, tres molinos de grano romanos, y, a continuación, un togado, en relieve; un trozo de friso y un capitel, procedentes de Peal de Becerro.

En el siguiente paramento, está empotrada la magnífica portada de la iglesia de San Miguel, de Jaén, de Andrés de Vandelvira, donativo de don Antonio Alcázar Martínez. Sobre pedestales, tiene cuatro columnas acanaladas y capiteles corintios y, sobre el cornisamento, hornacina con estatua de San Miguel. La puerta es de arco de medio punto con enjutas representando figuras de la abundancia. Está fechada en 1560-1561 y es monumento histórico artístico.

En el paramento que sigue, se han colocado una serie de elementos funerarios romanos, sobresaliendo una importante colección de estelas de esta provincia.

Bajo el pórtico del patio, hemos colocado una de las piezas más interesantes del Museo. Se trata de los restos de un fantástico mosaico romano, procedente de Santisteban del Puerto.

El mosaico completo constaría de, a lo menos, cuatro grandes escenas mitológicas. Las que nosotros hemos podido salvar parece que se trata, la una sobre Aquiles en el palacio de Licómedes. Esta tiene una inscripción que dice: PYRRA - FILIVS - TETIDIS - (Cy)RCE - DEIDAMIA - MOEDIA. ISTE ENIM OMNES VIRGINES QUE SUNT MV - LIERES FILIAE SUNT SOLIS NAM ————— EDIS FILIVS PRIAMI, cuya traducción, después de consultar al profesor Mariné, podría ser: «Pirra, hijo de Tetis - Circe - Deidamia - Medea. Todas estas

doncellas, las que son mujeres, son hijas del Sol, pero ————— hijo de Príamo».

Los nombres Pirra, Circe, Deidamia, Medea, a nuestro parecer, son pies de retratos. Estos serían las figuras mutiladas, que están sobre los nombres.

La otra escena es muy interesante. Según el profesor Angulo Iñiguez, representa la coronación de Apolo, después de vencer a Marsias, que es despellejado por la figura con garfio que tiene a su derecha.

Este mosaico merece un estudio más detenido, como cientos de piezas, inéditas y de primera categoría, de este Museo.

A la salida, junto a la puerta de la escalera principal, tenemos una magnífica estela, dedicada a un romano de Jaén, su transcripción y traducción es: D (iis). M. (anibus). S (acrum). Q (intus). ANNIVS. FELIX. AVRQ (itanus) - ANNOR (um). LXXV PIVS. I(n). S (uis). H (ic). S(itus). E (st). S (it). T (ibi). T (erra). L (evis). O sea: Consagrado a los Dioses Manes.—Quinto Annio Felix, aurgitano (de Jaén), de 75 años - Piadoso para con los suyos.—Aquí está enterrado. Séate la tierra leve.

ESCALERA PRINCIPAL

Al comenzar la escalera hemos colocado, sin duda, la mejor pieza del Museo. Se trata del conocido Sarcófago Paleocristiano de Martos. depositado por el Patronato de la Fundación Benéfica San Francisco de Paula y San José, de aquella ciudad.

En la escalera se exhiben una serie de elementos, sin cuidar la cronología, sólo atendiendo a la decoración de la misma. Al principio, hay colocado otro plano sobre vidrio, esta vez de la Sección de Bellas Artes.

En el primer descanso tenemos la puerta de los servicios, un cuadro del siglo XVII, SAN JUAN Y JESUS EN EL DESIERTO, de autor anónimo, y el interesante ARCO MUDEJAR del siglo XV, procedente de la Casa de la Virgen, en la cuesta de San Miguel, de Jaén.

En el segundo descanso, el cuadro titulado LAS PRESIDENTAS, de Eduardo Urquiola, cinco grabados de la Escuela Nacional de Artes Gráficas y el cuadro LA REBELDE, de Antonio Fillol.

En el tercer descanso y sobre sus grandes paramentos, se han colocado el EVANGELISTA SAN LUCAS, óleo de Francisco Sanz Cabot, LA CENA DE EMAUS, de Joaquín Bárbara, y NERON ANTE EL CADAVER DE SU MADRE, de A. Montero y Calvo.

En el último descanso de las escaleras, tenemos el cuadro EL VIATICO A SAN JERONIMO, copia de S. Alvarez del original de Dominiquino. A la derecha, está la entrada a la Sección de Bellas Artes; a la izquierda, la salida de la Sala de Pintores de Jaén, y al frente, la entrada a la Galería de Fundadores del Museo.

SECCION DE BELLAS ARTES

Estas salas grandes las hemos denominado, por su contenido, como hicimos en la Sección de Arqueología.

En Bellas Artes 1, tenemos cuadros de los siglos XVI al XVIII; en Bellas Artes 2, grabados; en Bellas Artes 3, retratos reales; en Bellas Artes 4, pintura del siglo XIX; en Bellas Artes 5, pintura del siglo XX, y en Bellas Artes 6, pintores de Jaén.

Hemos intentado que se guarde un cierto orden cronológico, dado el carácter pedagógico que deben tener los Museos en la actualidad.

En este Museo encontramos grandes ventanales y muy pocos paramentos donde colgar los cuadros. Por esto, ideamos unos paneles que, sin quitar vistosidad a las magníficas salas, permitiera multiplicar las superficies en que poder exhibir adecuadamente las obras de arte. Con esto, también se ha conseguido unificar los temas en más pequeños compartimentos.

BELLAS ARTES 1

En esta sala, comenzando por la derecha, encontramos, en el primer panel, ECCE HOMO, óleo sobre tabla, de autor anónimo; en un

solo marco, dos fragmentos, sin duda, de la misma tabla, con las cabezas de la Virgen y el Arcangel de una magnífica ANUNCIACION; a continuación, SAN SEBASTIAN, óleo sobre tabla, anónimo; CABEZA DE SAN PEDRO, medallón circular, tallado en madera, y talla en madera de SAN CRISTOBAL.

En el panel central, CRISTO YACENTE, óleo sobre lienzo de Francisco Camilo; NUESTRA SEÑORA DE BELEN, posiblemente de Alonso Cano, y VISITACION DE LA VIRGEN A SANTA ISABEL, óleo sobre lienzo de autor anónimo, boceto o copia de un gran cuadro que hay en la capilla del Santo Rostro de la Catedral.

A la vuelta de este panel, tenemos MOISES CONVIRTIENDO EL AGUA EN SANGRE, óleo sobre lienzo de autor anónimo; RETRATO DEL CARDENAL INFANTE DON FERNANDO DE AUSTRIA, copia del original de Van-Dyck, y PAIS CON TOBIAS Y EL ARCANGEL SAN RAFAEL, óleo anónimo de escuela flamenca del XVII.

En el panel del frente, UN PAVO REAL, GUACAMAYO Y OTRAS AVES, de Juan Fit; GUIRNALDA DE FLORES, de Benito Espinós, y PAISAJE, de C. Algarra.

En la pared, en paneles forrados de lino, al centro, magnífica talla en madera estofada y policromada de la VIRGEN CORONADA, procedente de la antigua cárcel de Jaén; a su derecha, SANTA TERESA DE JESUS y a su izquierda SAN JUAN DE LA CRUZ, ambos posiblemente de Sebastián Martínez, pintor giennense del siglo XVII.

Entre estos dos cuadros y la Virgen Coronada, hay colocada una magnífica tabla, fragmento de un retablo, representando a un SANTO y un alto relieve tallado en madera, con un CALVARIO.

BELLAS ARTES 2

En esta sala, relativamente pequeña, se han colocado los 80 CAPRICHOS, de Goya. Se montaron siguiendo el orden de numeración, en cuadros con vidrios especiales y de cuatro en cuatro, para evitar la fatigosa multiplicación, en los paramentos, evitando, al mismo tiempo, el posible peligro de pérdida de alguno de ellos,

BELLAS ARTES 3

Esta sala se ha dedicado a recoger y exponer los cuadros maltratados de los reyes y reinas de España, que se guardaban en las Corporaciones locales de Jaén.

Sobresale un retrato de Isabel II, con muy buena cabeza, posiblemente del taller de Federico Madrazo y, sobre todo, una serie del reinado de Alfonso XII, con retratos de este rey, de María Mercedes y María Cristina, obras del pintor giennense de finales del XIX, Pedro Rodríguez de la Torre.

El retrato de Alfonso XIII es de José Nogué.

BELLAS ARTES 4

Se trata de un gran salón, dividido en pequeñas salas con paneles de madera de roble.

En los grandes paramentos laterales se han colocado cuadros de historia, porque todo este gran salón está dedicado a pintura del siglo XIX.

A la derecha de la salida de la Sala de Reyes, encontramos LA ADORACION DE LA SANTA FORMA, copia de Claudio Coello por Vicente López Portaña.

En el panel, cuatro paisajes de Carlos de Haes, MONTAÑAS, PICOS DE EUROPA, PRADERAS DE HOLANDA Y LAGUNAS. A continuación, PAREJA DE MANOLOS, de Francisco Domingo Márquez. De este autor, el óleo GIRA DE CAMPO y, en la pared, TRES FIGURAS giennenses del siglo XIX.

Completan esta pequeña sala MARGARITA DELANTE DEL ESPEJO y LA MUERTE DE SENECA, de Manuel Domínguez.

En la siguiente salita, y sobre paneles, tenemos cuadros de pintores giennenses del siglo XIX.

En primer lugar, PUERTA DE GRANADA, por Genaro Jiménez; PLANCHADORA, por F. Ramos; ARROYADA DE LA HUERTA DE LUCHE, de J. Jiménez Fernández, y del pintor Pedro Rodríguez de la

Torre, MALLORCA, FLORES, RETRATO DE CABALLERO, RETRATO DE DON PEDRO XIMENEZ MAZUCO, RETRATO DE DON JOSE ACERO y ¿ALCANZARA? Este último cuadro representa una escena popular y muy giennense, en los pasados tiempos. En una posada, el barbero afeita gran parte de la cabeza de un chico de campo, mientras su madre pregunta si alcanzará, o sea, si dará la talla necesaria para el servicio militar.

En la siguiente sala, y también sobre paneles, se han colocado cuadros de los Madrazo.

RETRATO DE PALMAROLI, por Luis de Madrazo; RETRATO DE DON MANUEL CORTINA, de José Madrazo y RETRATO DE CABALLERO, por Federico de Madrazo.

También de Federico Madrazo, RETRATO DE SEÑORA; DON SEGISMUNDO MORET Y QUINTANA: RETRATO DE LA SEÑORA DE MORET y SEÑORA CON MANTILLA.

En la pared y frente a ésta y la anterior salita, tenemos una COPIA DE CIMA DE CONEGLIANO, por Joaquín Espalter; EL DESCENDIMIENTO DE LA CRUZ, de Valdivieso; TOMA DE POSESION DE LAS AGUAS DE CADIZ, por Ricardo Balaca, y CARNAVAL EN ROMA, de Enrique Mélida.

La última salita está casi totalmente dedicada a Vicente Palmaroli. De él son todos los cuadros del panel, RETRATO DE P. COLLADO, ESTUDIO DE CABEZA FEMENINA, SAN FRANCISCO DE ASIS, SALON DE PALACIO REAL e INTERIOR DE IGLESIA.

En el paramento frontero, ENTIERRO DE DON ALVARO DE LUNA, por Eduardo Cano, y un gran cuadro de Vicente Palmaroli, MARTIRIO DE SANTA CRISTINA.

Termina esta sala con el gran RETRATO DE DOÑA MATILDE VALLDEPERAS, de Eusebio Valldeperas.

BELLAS ARTES 5

Este gran salón, dividido también en salitas con paneles de madera de roble, está dedicado a pintura del siglo XX.

Entrando, a la izquierda, encontramos el cuadro **LABRADORES VALENCIANOS**, de L. Espert.

A la derecha, **A LA FIESTA DEL PUEBLO**, de Eugenio Hermoso; **EL COMITE ROJO**, por Luis Graner, y **AUTORRETRATO**, de Miguel Angel del Pino.

En el panel, **LA TAHONA**, de Gonzalo Bilbao; **RETRATO DE DON ALVARO DRAKE**, por Moreno Carbonero, y **PRIMAVERA EN LA COSTA AZUL**, de José Nogué.

En la siguiente salita, sobre el primer panel, **RETRATO DE MI MADRE**, por Genaro Lahuerta; **RETRATO DE ROSA**, de Julio Moisés; **DESNUDO**, por Teresa Condominas; **LA VICETIPLE**, de Rafael Pellicer, y **EL ESPEJO**, de Teresa Condominas.

En el segundo panel se exhiben **MUJER DE COSTA**, de César Fernández; **EL ANGEL EN LA VENTANA**, de Ballester Peña; **PAISAJE**, por Cristóbal Ruiz, y **EL MAR**, de Daniel Vázquez Díaz.

Entre las ventanas, **ESPIRITU SANTO**, de Francisco Echauz.

En la última salita, sobre el primer panel, tenemos **NIÑAS JUGANDO**, por Magín Berenguer; **PAISAJE**, de Jesús González de la Torre, y dos cuadros titulados **ALCALA DE GUADAIRA**, por Pedro Matheu.

En la pared, **FLORES**, por Domingo Carles, y, en el segundo panel, **LA FAENA DEL PUERTO**, de José Bikandi; **LA CEPA**, por Manuel Alcorlo, y **NIÑA CON GATOS**, por Walter Keane.

Termina esta sala con el cuadro **DESNUDO DE TRES MUJERES**, de Andrés Conejo.

BELLAS ARTES 6

La última sala del Museo está dedicada a los **PINTORES DE JAEN**.

Siguiendo el orden cronológico se ha montado aquí una pequeña muestra de casi todos nuestros pintores. La mayoría de los cuadros han sido donados por sus autores para esta sala.

A la izquierda de la entrada tenemos LOS EXTREMOS SE TOCAN, de Manuel Fernández Carpio, y tres cuadros del gran pintor de Quesada, Rafael Hidalgo de Caviedes, REA SILVIA, CONTRASTES y AUTORRETRATO.

A la derecha de la entrada, ATARDECER EN LA PUERTA DEL SOL, de José Pablo García de Zúñiga; EL POETA BERNARDO LOPEZ, por Joaquín Diéguez; VALDEPEÑERA, por Dionisio Jordán; NIÑO DEL ABEJARRUCO, de Moreno Taulera; RINCON DE SANTA CLARA y RETRATO DE MI PADRE, por Juan Almagro; PAISAJE DE PEÑA CUBILLA, por Cristóbal Ruiz; RECOLECCION DE MAIZ, por José María Tamayo; DOS APUNTES DE PAISAJE, de Diego Burgos; PAISAJE DE BAEZA, de José Cózar; TIERRAS, de Miguel Viribay; TIERRAS DE JAEN, por Luis Orihuela; HORNOS DE SEGURA, por Rufino Martos; EL VIEJO, de Francisco Cerezo; CASTILLO DE JAEN, de Pedro Márquez; BODEGON, de Domingo Molina, y EL SOPLO, de Fausto Olivares.

Al salir de nuevo a la escalera se puede pasar a la galería, desde donde se debe admirar la portada de la iglesia de San Miguel, descrita anteriormente, en el patio.

En esta galería se han colocado unos bronce de los hombres que han conseguido, con su trabajo o su apoyo, que este Museo sea una realidad. Los autores son dos escultores de Jaén, Jacinto Higuera y Damián Rodríguez Callejón.

Preside DON JOSE DEL PRADO Y PALACIO. A su derecha, DON GRATINIANO NIETO GALLO y DON RAMON ESPANTALEON MOLINA.

A su izquierda, DON ALFREDO CAZABAN LAGUNA y DON INOCENTE FE JIMENEZ.

El trabajo de estos hombres ha sido, en algún momento de la historia del Museo, trascendental. Por esto, el Museo le rinde este justo homenaje.

Y aquí termina la visita del Museo de Jaén; sólo se repasa la escalera, porque está planteado de modo que la visita sea seguida, sin

reparar ninguna sala. Por lo mismo, ha sido posible montar tanto la Sección de Arqueología como la de Bellas Artes, siguiendo un riguroso orden cronológico.

En las salas de las torres del Museo se colocaron los servicios.

En la planta baja, talleres de restauración de Arqueología y Bellas Artes. En la principal, Biblioteca, Sala de Juntas y Dirección.

Este Museo estará completo cuando se monte la Sección de Artes y Costumbres Populares, ya planificada, en los patios exteriores. Esperamos que pronto será una realidad.

El Museo de Jaén es propiedad del Estado y ha sido restaurado y montado por la Dirección General de Bellas Artes del Ministerio de Educación y Ciencia, y está integrado en el Patronato Nacional de Museos.

RELACION DE SEÑORES QUE HAN DONADO
OBJETOS AL MUSEO DE JAEN

ARQUEOLOGIA

AYUNTAMIENTO DE ARJONA

AYUNTAMIENTO DE IZNATORAF

AYUNTAMIENTO DE PEAL DE BECERRO

GRUPO ESPELEOLOGICO DE PRIEGO

D. MANUEL ACEDO

D. CASTOR ALCALA TRILLO

D. JOSE AGUILAR COLLADO

D. MANUEL ARDOY FRIAS

D. JOSE MANUEL ARNAIZ

D. LUIS BERGES ROLDAN

FAMILIA CALABRUS

HERMANOS CUEVAS

DR. D. MANUEL CHOZA JIMENEZ

D. MATIAS DE HARO

D. RAFAEL DEL NIDO GUTIERREZ-FOLACHE

D. ARCADIO DEL REAL TRILLO

D. JUAN ESLAVA

D. RAMON ESPANTALEON MOLINA

D. RICARDO ESPANTALEON JUBES

D. FRANCISCO ESPEJO ULIERTE

D. TOMAS FERNANDEZ AMELA

HERMANOS FERNANDEZ COBO

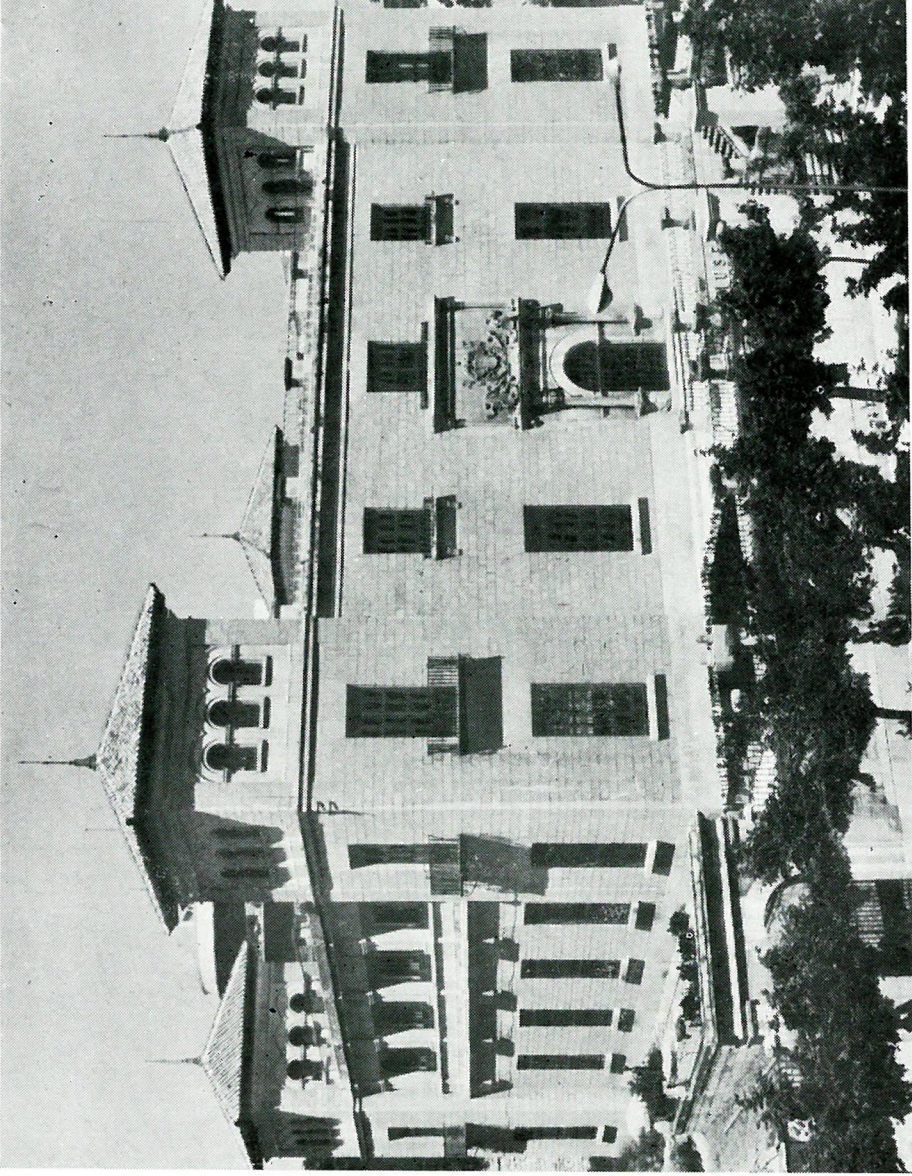
PP. FRANCISCANOS DE MARTOS

D. DIEGO GARCIA CRESPO

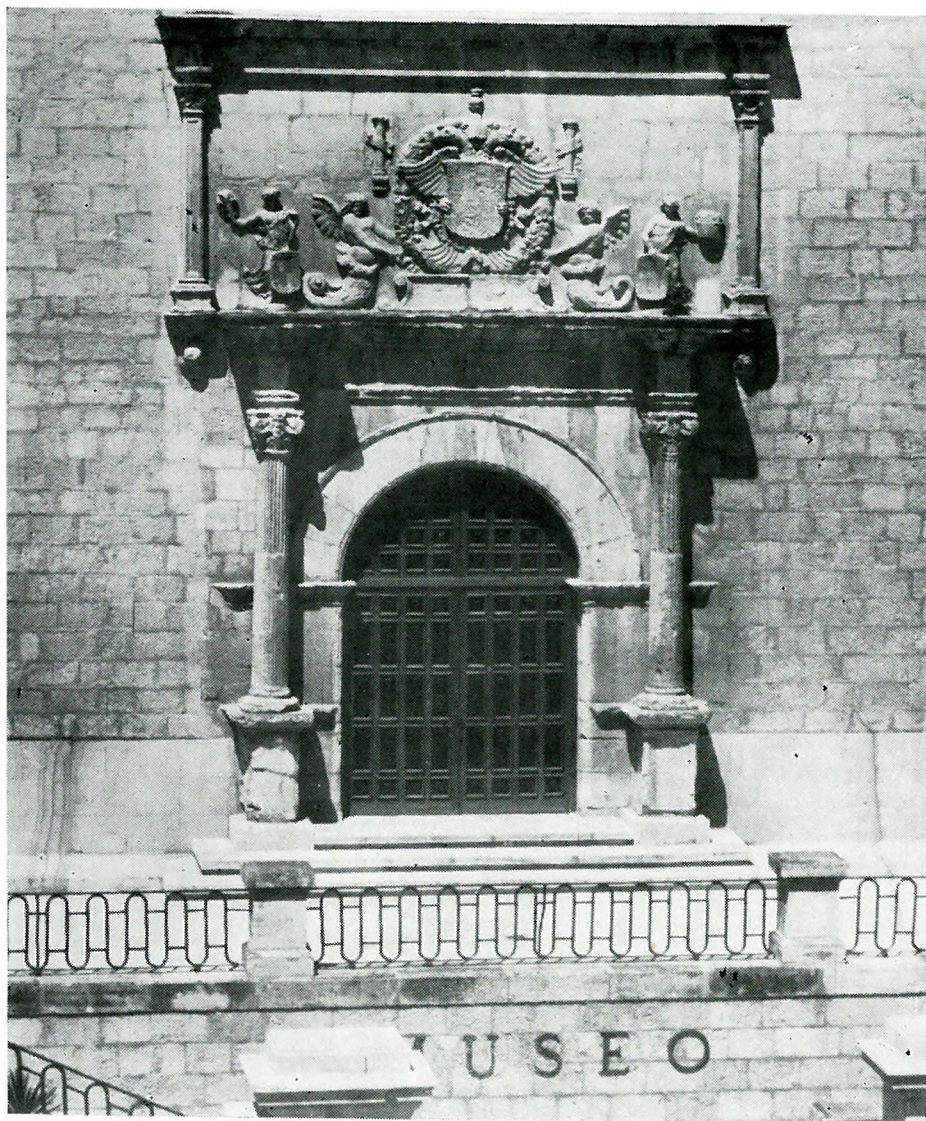
D. FELIX GARCIA
D. ANTONIO GONZALEZ PARDO
D. MIGUEL IBAÑEZ DOMINGUEZ
D. DIEGO JEREZ JUSTICIA
D. ISIDORO LARA
D. SANTIAGO MARQUEZ COBO
D. ENRIQUE MARTINEZ MARTINEZ
HERMANOS MARTINEZ VIZCAINO
D. JUAN DE MATA CARRIAZO ARROQUIA
D. MARTIN MEDINA CARRILLO
D. CLEMENTE MERINO MARTINEZ
D. JUAN MONTIJANO CHICA
SRES. MORENO URIBE
D. ANTONIO NAVARRO
DÑA. CARIDAD ORTEGA DE OLIVER
D. JOAQUIN PADILLA VICIOSO
D. RAMON PAJARES PARDO
PADRE RECIO
D. A. RUIZ
D. RAFAEL RUS
MR. HORACE SANDARS
D. ESTEBAN SERRANO
D. FRANCISCO SUAREZ
M. GUY TAMAIN
HERMANOS TRILLO ALCALA
D. MANUEL TRILLO DEL REAL
D. JOSE UREÑA CASTRO

PINTURA

D. JUAN ALMAGRO
D. GONZALO BILBAO
D. FRANCISCO CEREZO
DR. CLAVIJO
D. JOSE COZAR
D. JOAQUIN DIEGUEZ
D. FRANCISCO DOMINGO MARQUEZ
D. JOSE PABLO GARCIA DE ZUÑIGA
D. RAFAEL HIDALGO DE CAVIEDES
D. SANTIAGO MARQUEZ
D. RUFINO MARTOS
SR. MILLAN
D. DOMINGO MOLINA
SR. MORENO TAULLERA
DR. D. ANTONIO MUÑOZ Y RUIZ DE PASANIS
D. JOSE NOGUE
D. FAUSTO OLIVARES
D. LUIS ORIHUELA
D. PEDRO PADILLA RODRIGUEZ
D. CRISTOBAL RUIZ
DÑA. MARIA DOLORES SEGOVIA OCAÑA
D. JOSE M.^a TAMAYO
D. MIGUEL VIRIBAY
FAMILIA XIMENEZ MAZUCO



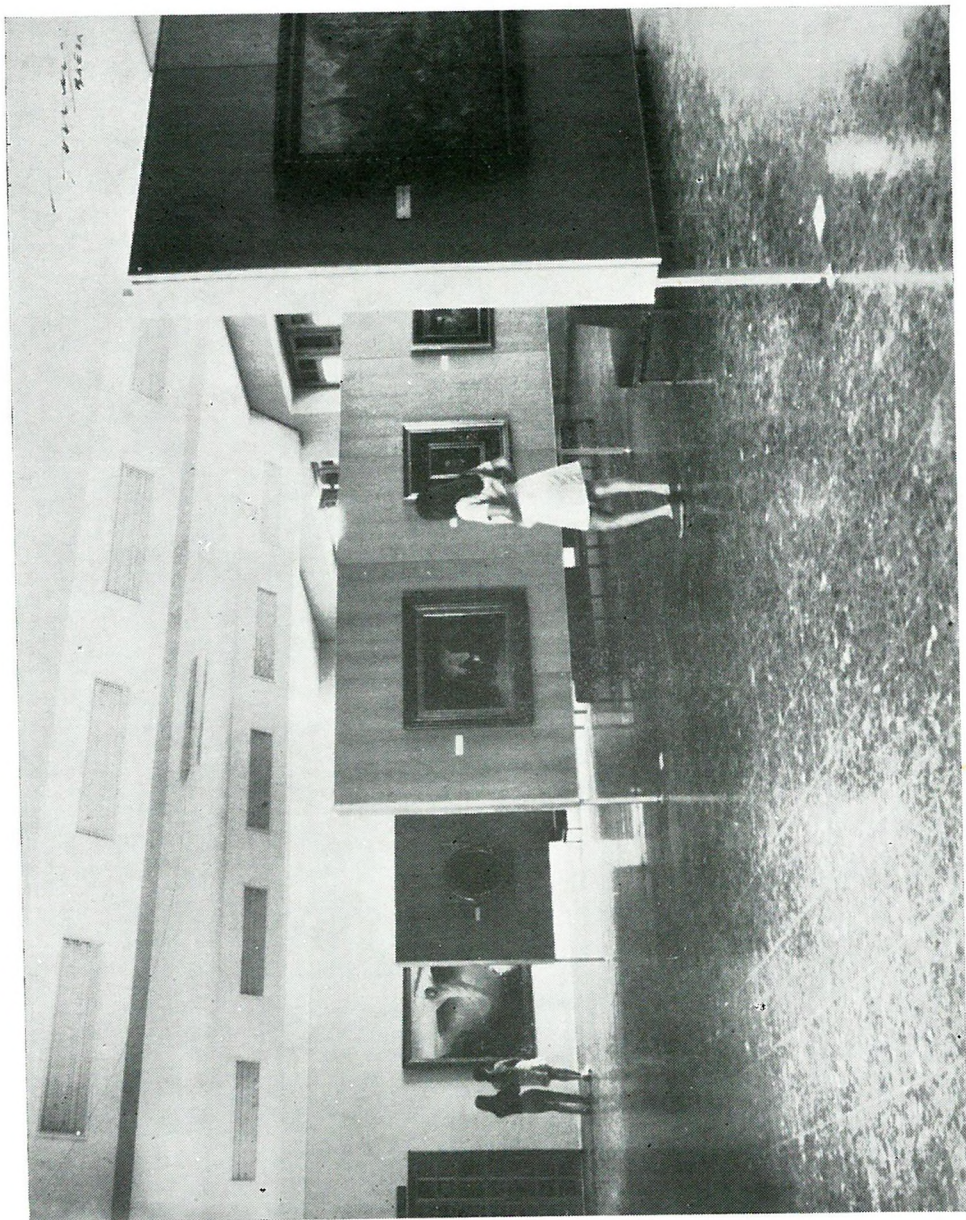
Museo de Jaén.



Portada de El Pósito.
Entrada al Museo.



Portada de la iglesia de San Miguel, de Andrés de Vandelvira.
Patio del Museo.



Arqueología 1.
Sala Primera



Arqueología 1.
Toro ibérico de Porcuna.



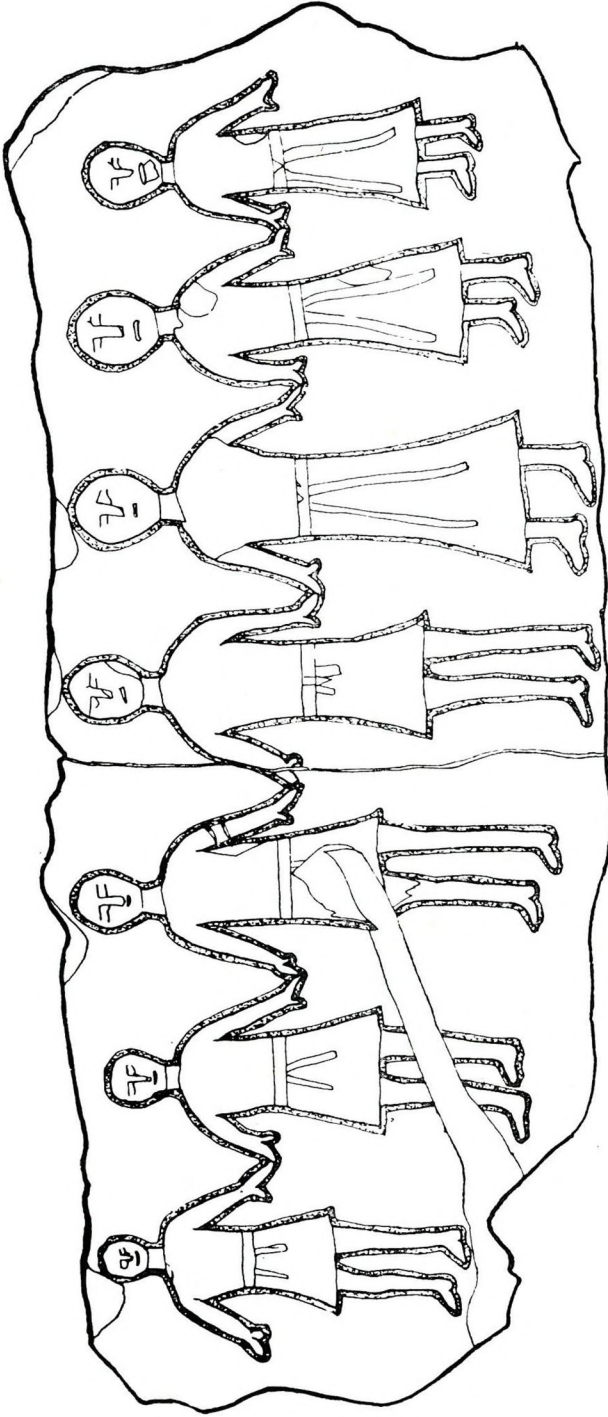
Arqueología 1.
León ibérico de Torres.



Arqueología 1.
León ibérico del Jandulilla.



Arqueología 2.
León ibérico de Cerro Alcalá.



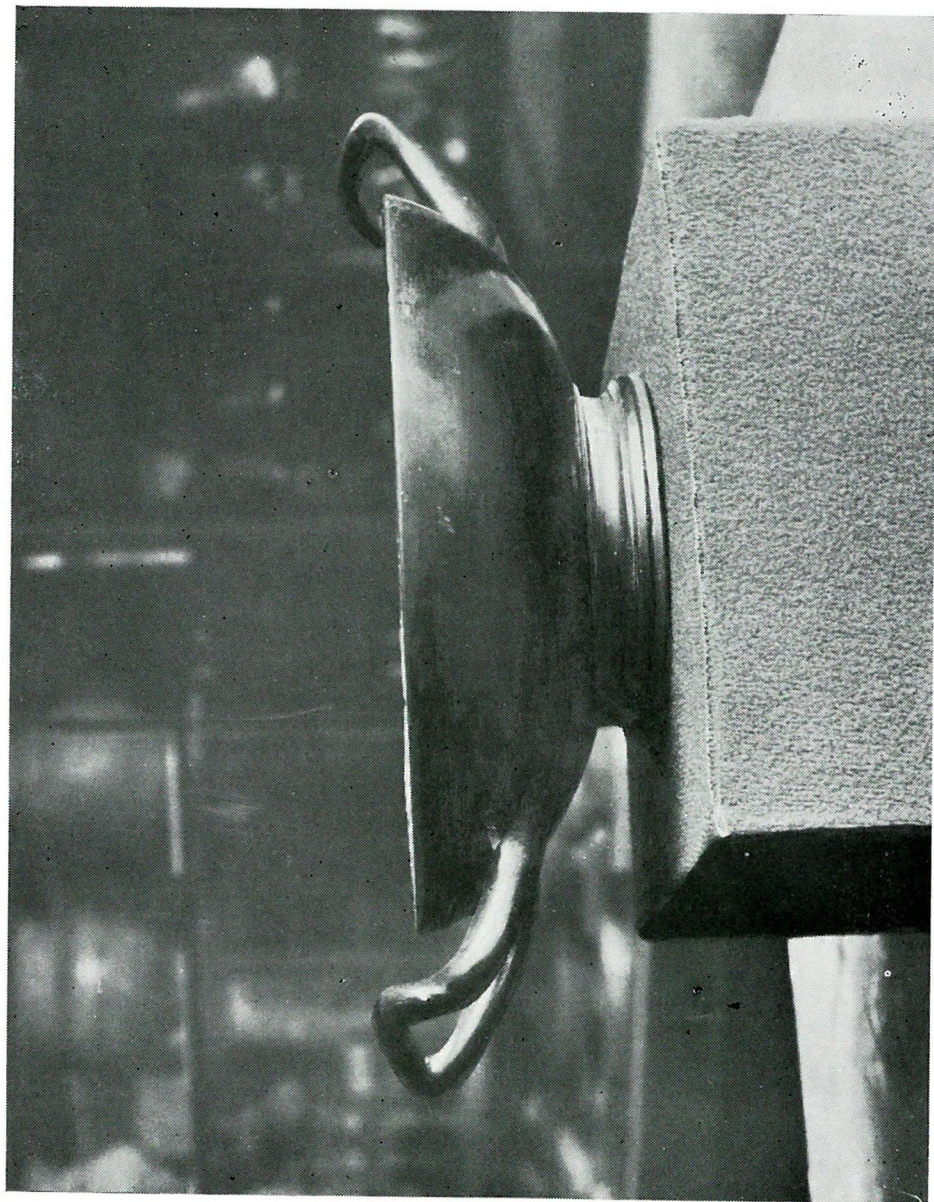
Arqueología 2.
Danza bastetana de Fuerte del Rey.



Arqueología 2.
Vasija ibero-púnica.



Arqueología 2.
Cerámica ibérica de La Guardia de Jaén.



Arqueología 2.
Kylix de Los Castellones de Ceal-Hinojares



Arqueología 2.
Torso romano de La Bobadilla de Alcaudete

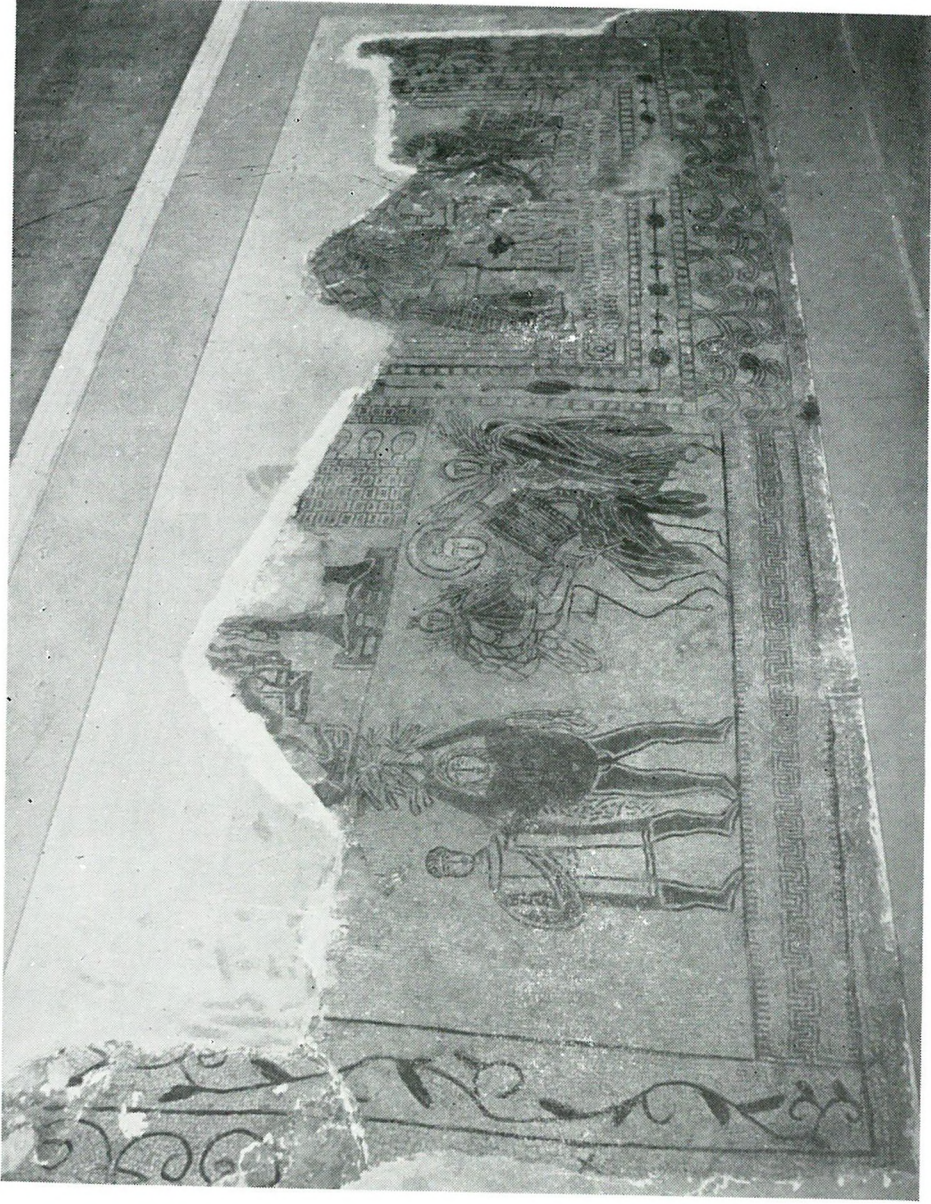


Arqueología 2.
Cabeza de Baco, de Torredelcampo



Arqueología 2.

Mosaico romano de Tetis procedente de Jaén. Detalle.



Arqueología 4.
Mosaico de Aquiles, Apolo y Marsias, de Santisteban del Puerto.



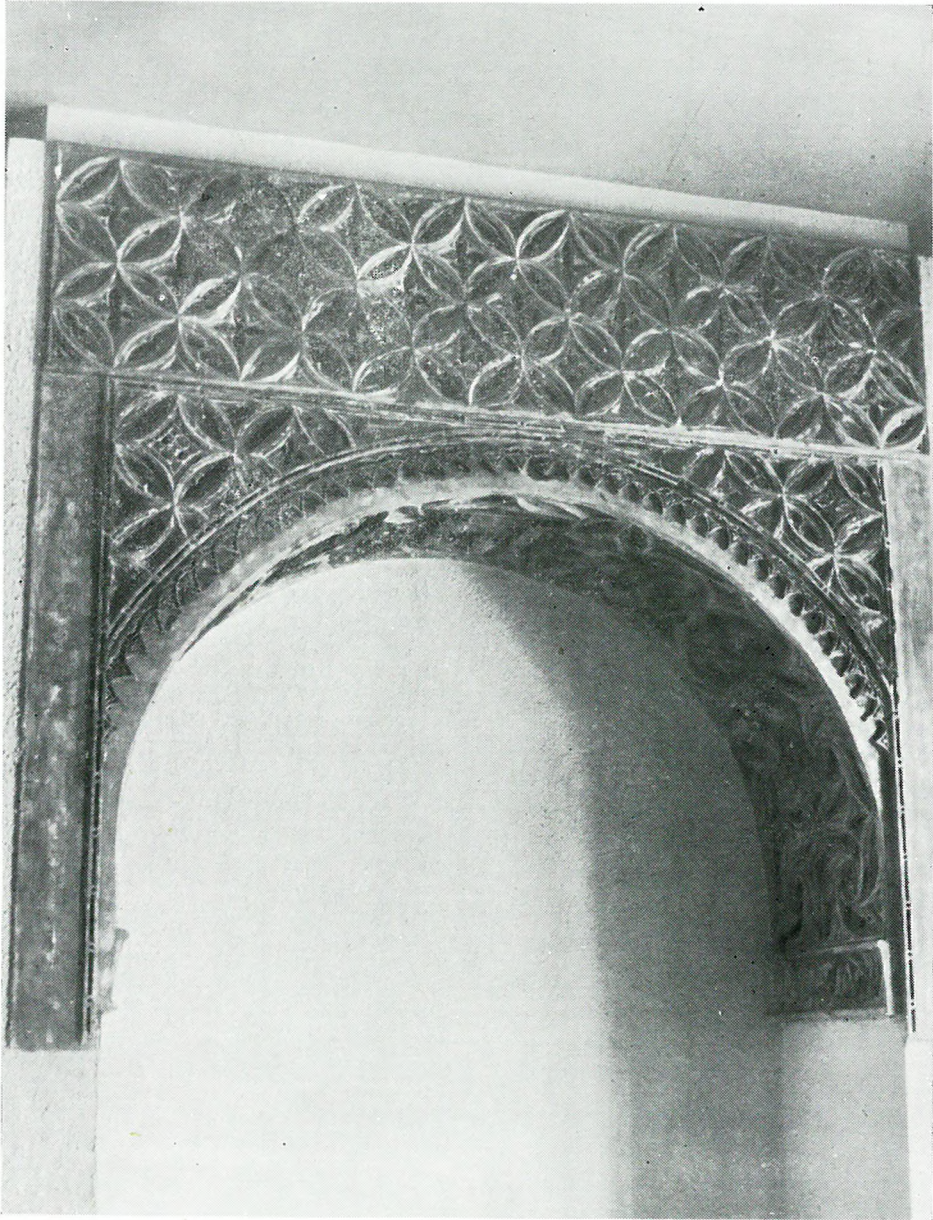
Arqueología 4.
Gran matrona romana del barrio de la Magdalena, de Jaén.



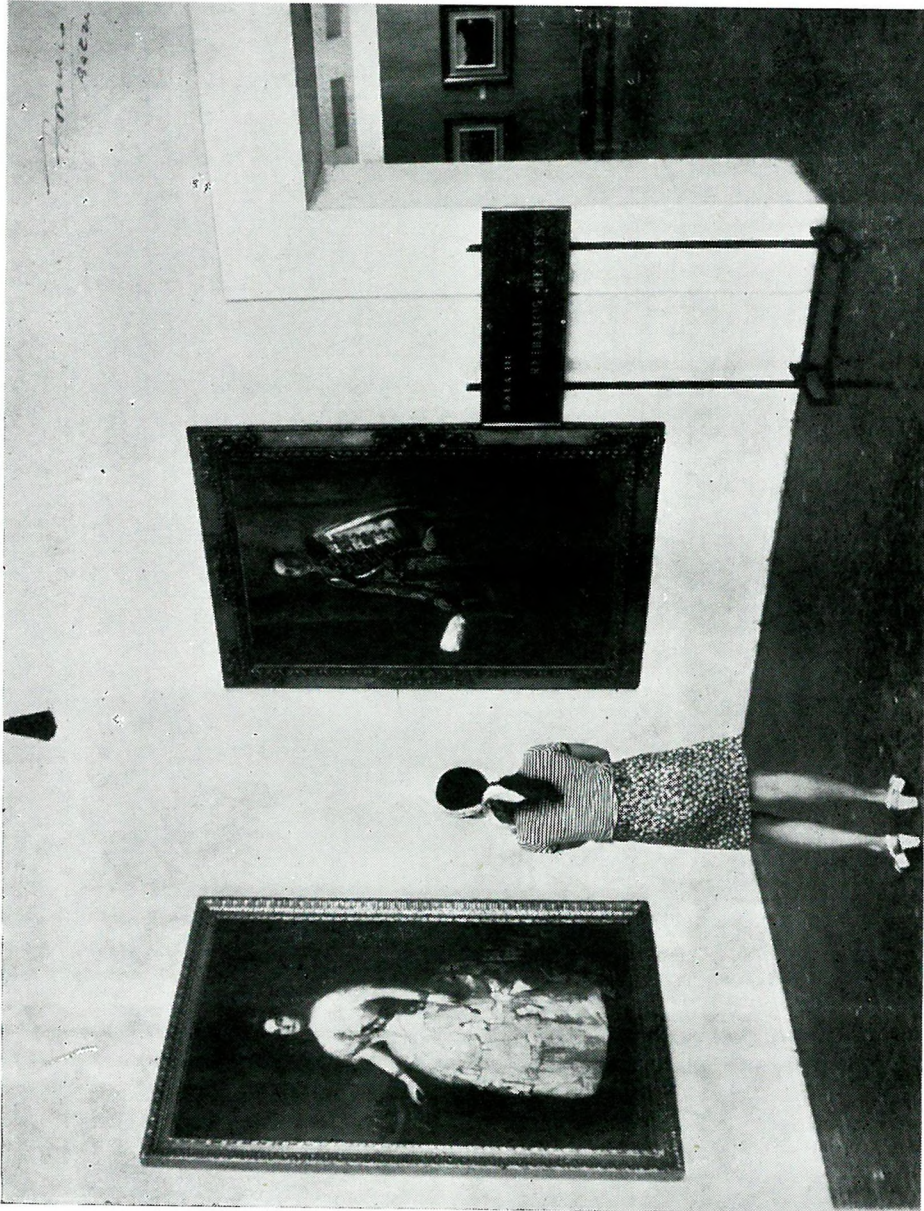
Arqueología 4.
Togado del barrio de la Magdalena, de Jaén.



Escalera.
Sarcófago paleocristiano, de Martos.



Escalera.
Arco mudéjar, de Jaén.



Bellas Artes 2.
Vista de la Sala.



Bellas Artes 1.
Santo. Oleo sobre tabla.



Bellas Artes 1.
La Virgen Coronada. Madera estofada y policromada.



Bellas Artes 1.
Calvario. Alto relieve en madera.



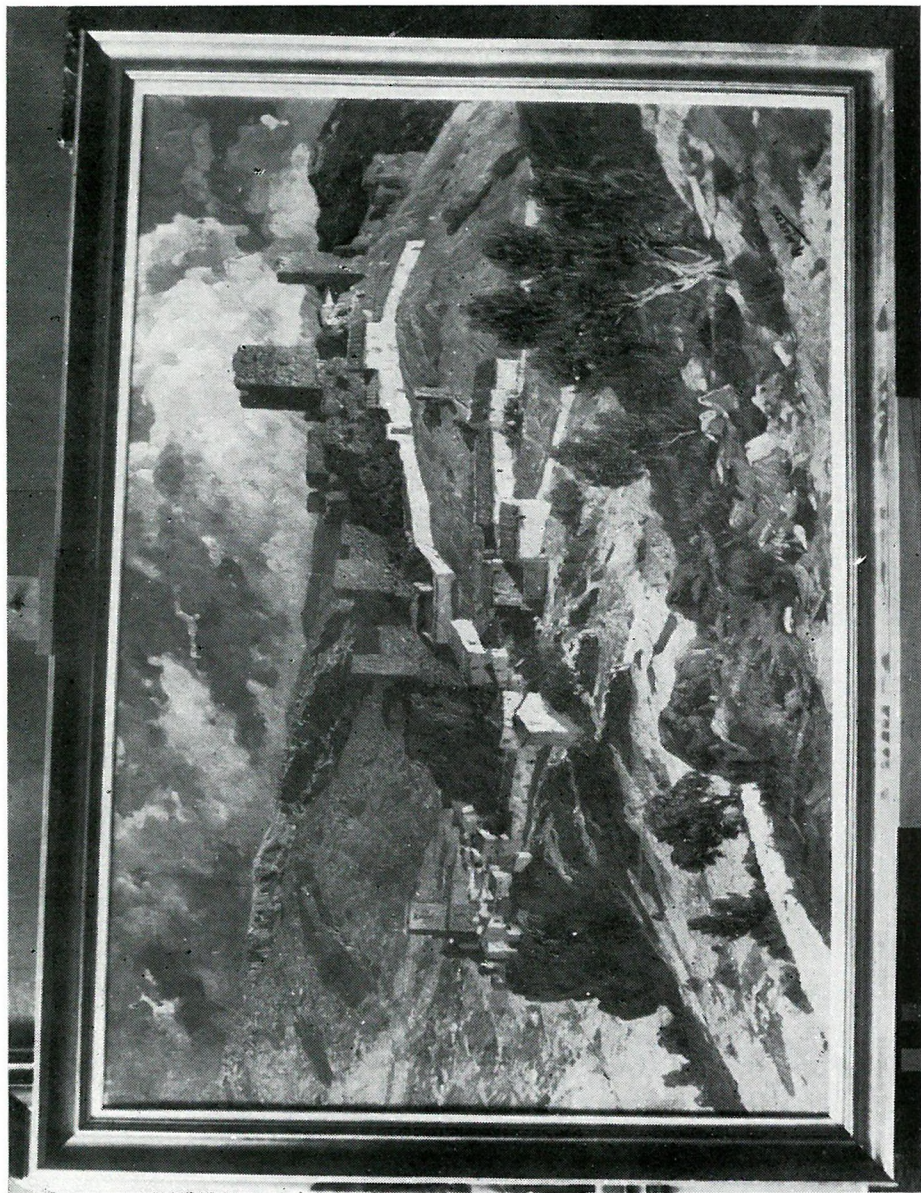
Bellas Artes 4.
MONTAÑAS, por Carlos de Haes.



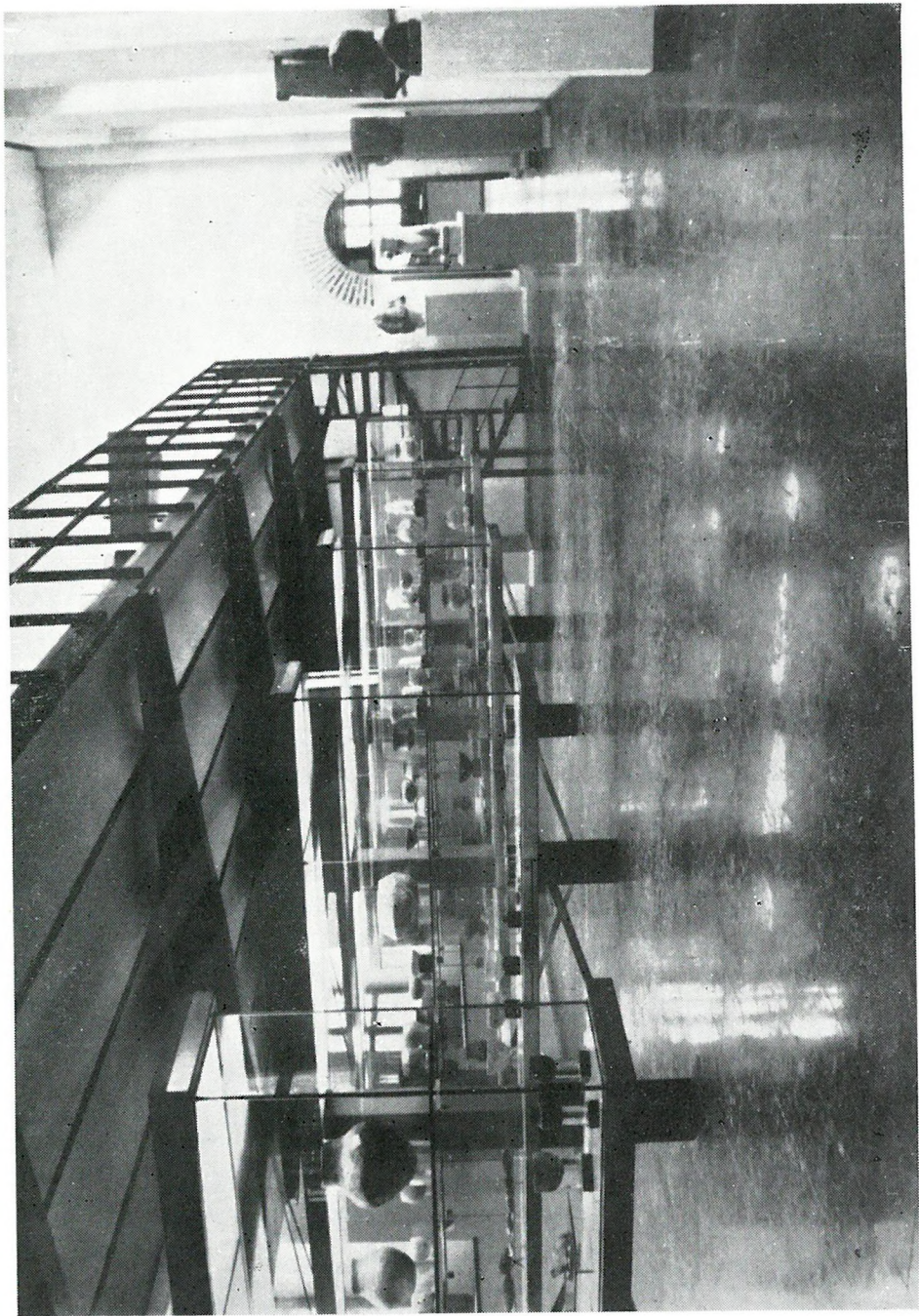
Bellas Artes 5.
LA VICETIPLE, de Rafael Pellicer.



Bellas Artes 5.
EL MAR, de Daniel Vázquez Díaz.



Bellas Artes 6.
Hornos de Segura, por Rufino Martos.



Vitrinas de la Sección de Arqueología del Museo de Jaén.

