

# Tesoro de Plata Ibero Romano de «La Alameda» Santisteban del Puerto (Jaén) (\*)

Por Rafael GARCIA DE SERRANO Y BERRO

A D. Manuel Pellicer Catalán, afectuosamente.  
El Autor

## HALLAZGO.

Fue encontrado a principios de 1961 por el obrero D. Estanislao Gómez Vílchez, vecino de Castellar de Santiago (Ciudad Real), cuando se hallaba trabajando en labores agrícolas en la finca «La Alameda», enclavada en el sitio conocido por «Chozos de Espuma», del término municipal de Santisteban del Puerto (Jaén), propiedad de los Excelentísimos Sres. Marqueses de Aldama.

Tras oportunas diligencias del entonces Delegado Provincial de Excavaciones de Jaén, D. Ramón Espantaleón Molina con el Gobernador Civil, fueron recuperadas las piezas del tesoro, que ingresaron en el Museo Arqueológico Provincial de Jaén, donde actualmente se conservan (1).

## DESCRIPCION DE LOS MATERIALES.

Forman el tesoro un total de 14 piezas de plata con un peso de 1.811 gramos. A continuación describimos individualmente cada una de las piezas.

— Vaso en forma de cuenco parabólico o copa sin pie semiovoidea (fig. 1). Cerca del borde tiene una perforación toscamente hecha y sin terminar.

---

(\*) Nuestro agradecimiento al Prf. Arribas Palau que tan eficazmente nos ha ayudado en este trabajo.

En su exterior y junto al borde presenta una inscripción en caracteres capitales latinos, cuyo texto es el siguiente: PILVAN RATTIA (2).

Medidas del vaso: diámetro de boca 5,5 cm., altura 9 cm.

— Pequeño jarro del tipo llamado «preferículo» (figs. 2 y 3). El cuerpo es de forma ovoidea con una incisión circular en la parte superior, junto al arranque del cuello, que es cilíndrico y corto. La boca exvasada y plana con otra incisión circular cerca del borde. El pie es circular con una moldura. Tiene un asa maciza que se unía al cuerpo y al borde de la boca por soldadura aunque actualmente está suelta. La unión con el cuerpo se hacía mediante una delgada chapita de forma más o menos redondeada. La unión con la boca es por dos prolongaciones que abrazan el borde, en forma de moldura curvilínea con sendas volutas. Del centro del asa parte un sencillo apéndice que queda levemente despegado de la misma, aunque tal vez estuviera primitivamente más erguido.

Medidas: diámetro exterior de boca, 4,3 cm.; diámetro máximo del cuerpo, 4,6 cm.; diámetro de la base, 2,9 cm.; altura, 7 cm.

— Parte superior con boca y cuello de un vaso fragmentado (fig. 4). El borde vuelto hacia afuera, junto al cual lleva incisa una inscripción en caracteres ibéricos (3). La parte inferior está bastante estropeada. Al parecer formaba un solo vaso con el objeto que describimos a continuación. (Fig. 5).

Medidas: diámetro exterior de boca, 9 cm.

— Cuerpo inferior de un vaso de forma globular, muy fragmentado, con pie bajo y circular. En la parte que se uniría con el cuerpo superior, presenta una estrecha franja con una sencilla decoración en relieve de líneas oblicuas con inclinación alternante (fig. 4).

En la parte interior se aprecia claramente la forma en que fue trabajada la plata, a base de múltiples y pequeños golpes.

Medidas: diámetro del pie, 3,5 cm.; altura aproximada, 5 cm.

— Torques (fig. 6) formado por un tubo macizo de sección circular. Los extremos están ligeramente ensanchados y en un espacio de 2,5 cm., presentan una decoración incisa de círculos paralelos y punteado formando triángulos (fig. 7).



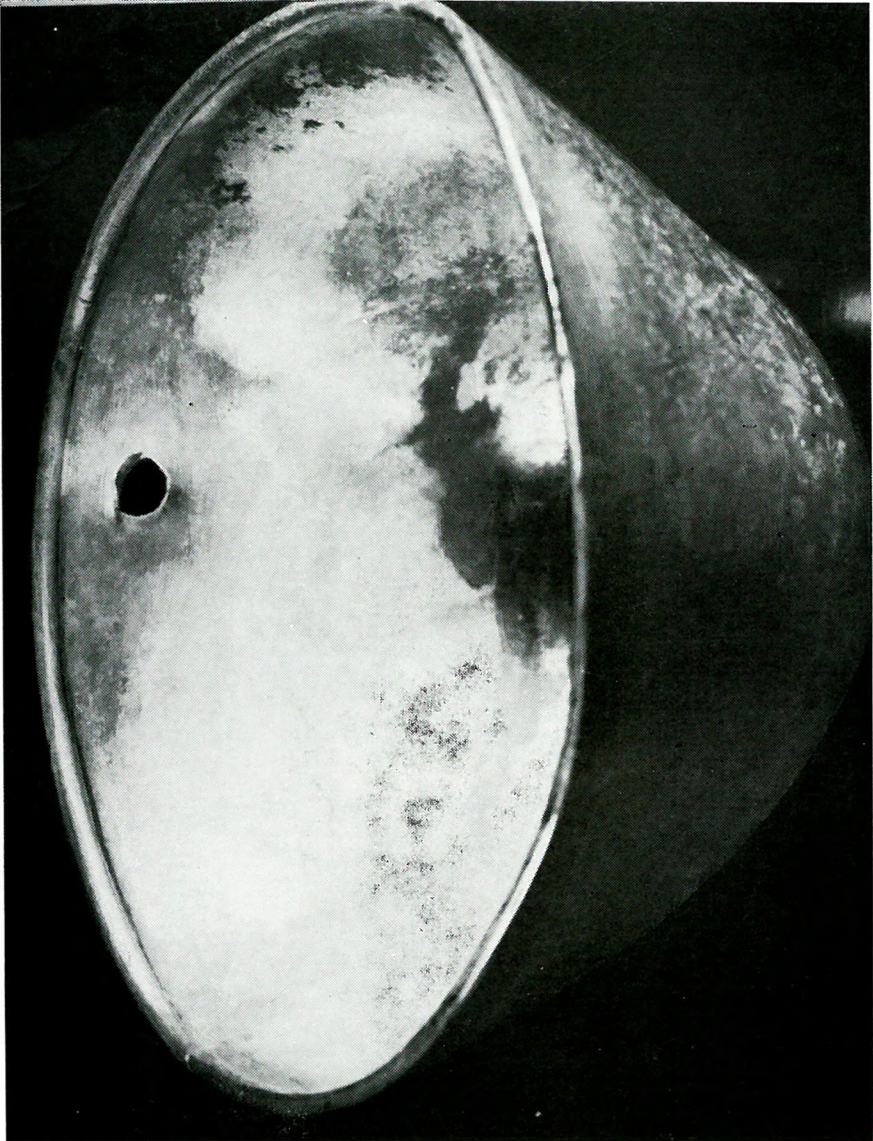


Fig. 1





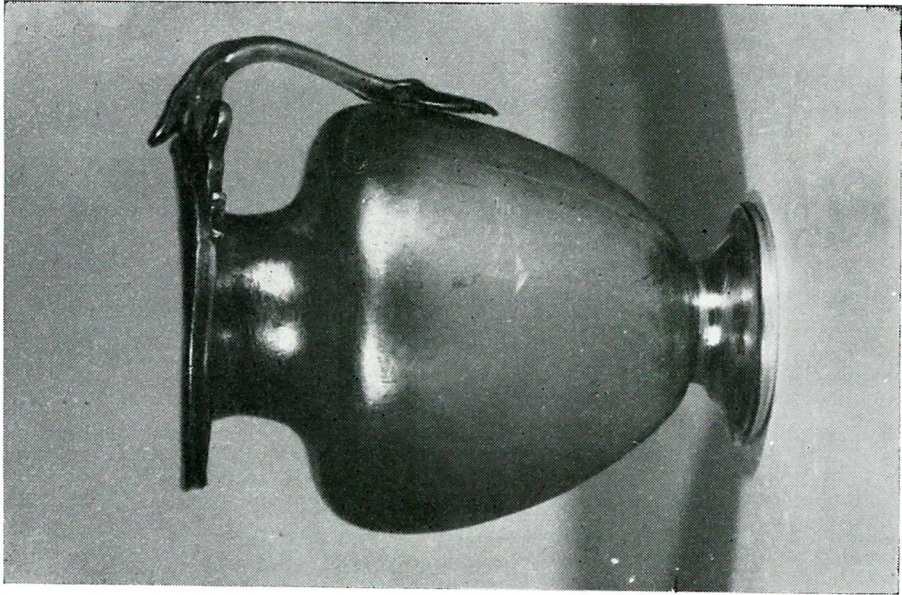


Fig. 2

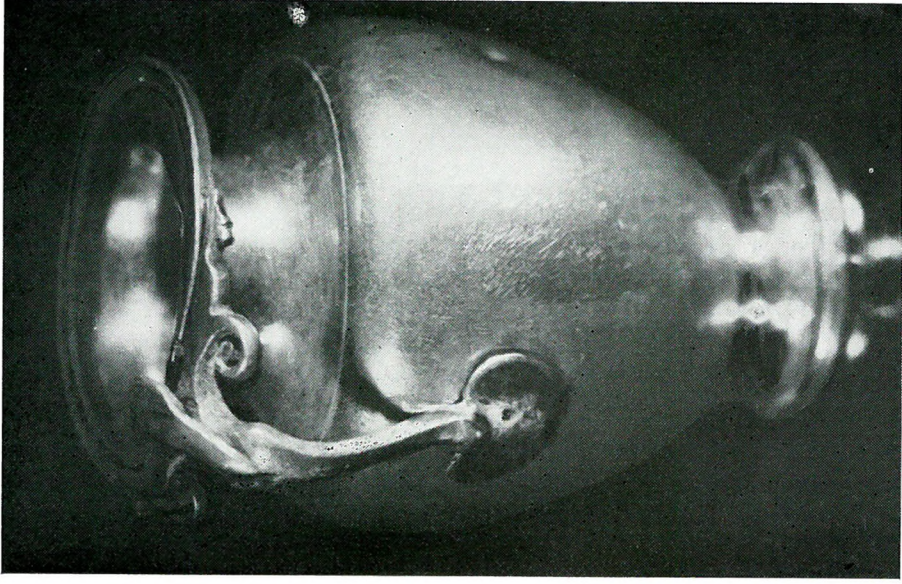


Fig. 3



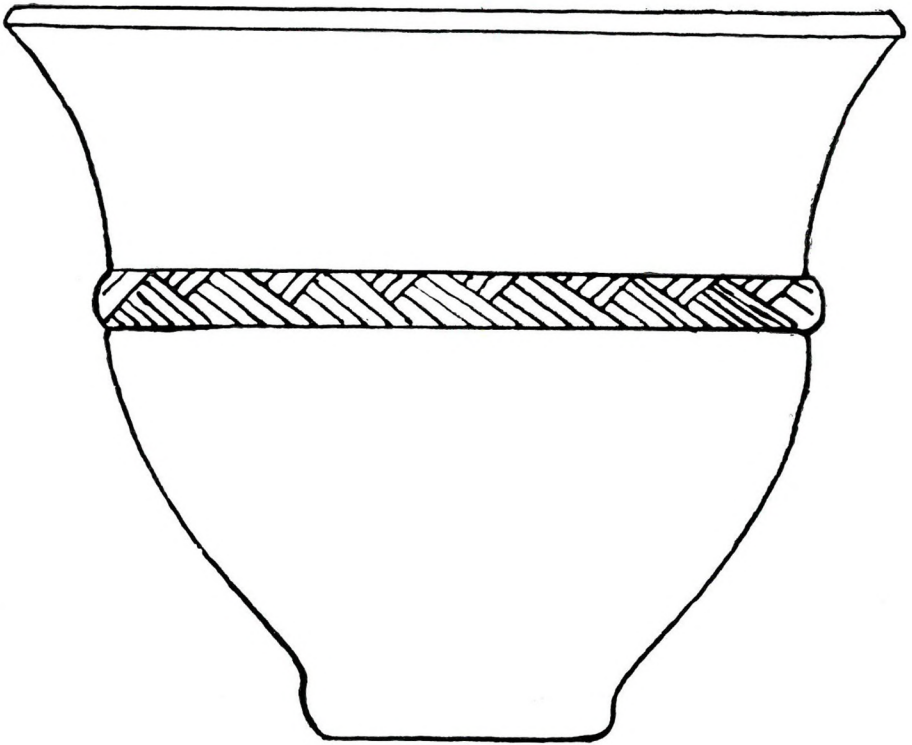


Fig. 5





En el centro de torques la sección, en una longitud de 7,5 cm., es poligonal, y en esa parte tiene una decoración incisa también a base de líneas de punteado rematadas en triángulos, y que alternan con estrechas franjas de curvas en forma de S invertidas (fig. 8). Conservación: muy buena.

Medidas: diámetro aproximado, 13 cm.; diámetro medio de la sección, 2,5 cm.; longitud en desarrollo, 37 cm.; separación entre los extremos, 7,5 cm.

— Torques (fig. 9) del tipo llamado funicular, trabajado arrollando en espiral dos tubos macizos o gruesos hilos de plata, de sección circular, que se funden en los extremos, donde se adelgazan y dejan una pequeña abertura a modo de anillita.

Entre los citados tubos lleva arrollados dos hilillos de forma espiral que realzan la belleza de la pieza.

Conservación muy buena.

Medidas: diámetro, 16 cm.; longitud en desarrollo, 46 cm.; distancia entre los extremos, 5 cm.

— Torques (fig. 10), de tipo funicular muy semejante al anterior, aunque en éste son tres los tubos arrollados y tres también los hilillos, el aspecto casi como si fuera un solo tubo grueso, a diferencia del torques anterior en el que el arrollado resalta más.

En los extremos presenta una sencilla decoración incisa geométrica a base de líneas quebradas.

Conservación muy buena.

Medidas: diámetro, 15,5 cm.; longitud en desarrollo, 45 cm.; distancia entre los extremos, 5,3 cm.

— Torques de tipo funicular semejante a los anteriores (fig. 11). Formando un arrollamiento de tres gruesos tubos macizos de sección poligonal, los hilillos espirales de adorno están partidos en algunas partes.

Conservación regular, uno de los extremos está partido.

Medidas: diámetro aproximado, 14 cm.; longitud en desarrollo aproximado, 47 cm.

— Torques de tipo funicular (fig. 12), como en los anteriores ca-

so formado por tres tubos de sección circular arrollados. Le faltan las hilillos de adorno que posiblemente tuviera.

Conservación regular, está un poco desenrollado.

Longitud en desarrollo aproximada, 42 cm.

— Tubo macizo de sección circular (fig. 13) un poco más grueso en los extremos, sin decoración alguna y doblado en forma de torques. Al parecer se trata de un torques sin terminar.

Conservación buena.

Medidas: longitud en desarrollo, 39 cm.

— Brazaete (fig. 14) formado por un tubo macizo de sección circular. Le faltan parte de los extremos, que al parecer eran de sección cuadrangular y más delgados. La parte contigua a los mismos lleva grabada una decoración muy sencilla de bandas de pequeños arquitos paralelos.

Conservación buena.

Medidas: diámetro aproximado, 10,5 cm.; longitud en desarrollo, 27,5 cm.; distancia entre los extremos, 6 cm.

— Pulsera formada por un tubo macizo de sección circular, con los extremos levemente engrosados y decorados con incisiones de círculos paralelos (fig. 15).

Conservación muy buena.

Medidas: diámetro aproximado, 7,5 cm.; longitud en desarrollo, 25 cm.; distancia entre los extremos, 0,5 cm.

— Pulsera formada por un tubo macizo de sección circular que se va adelgazando progresivamente hacia los extremos, los cuales se entrecruzan formando un lazo doble de manera que cada extremo se apoya en el opuesto formando cuatro espiras. El aspecto es de una belleza grande. (Fig. 16).

Conservación muy buena.

Medidas: diámetro aproximado, 8,5 cm.

— Pulsera semejante a la anterior, pero con el lazo un poco deshecho (fig. 17).

Medida: diámetro, 8 cm.





Fig. 4 y 5

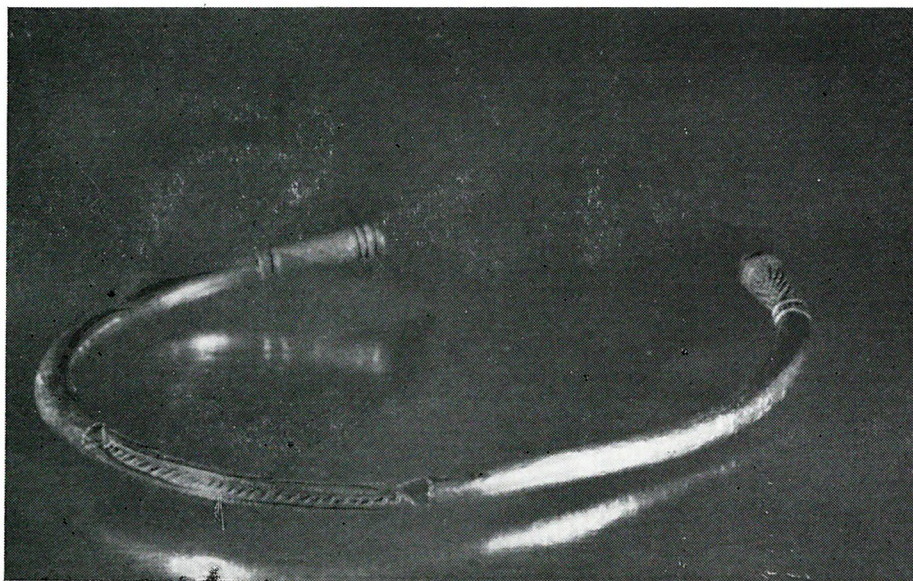


Fig. 6





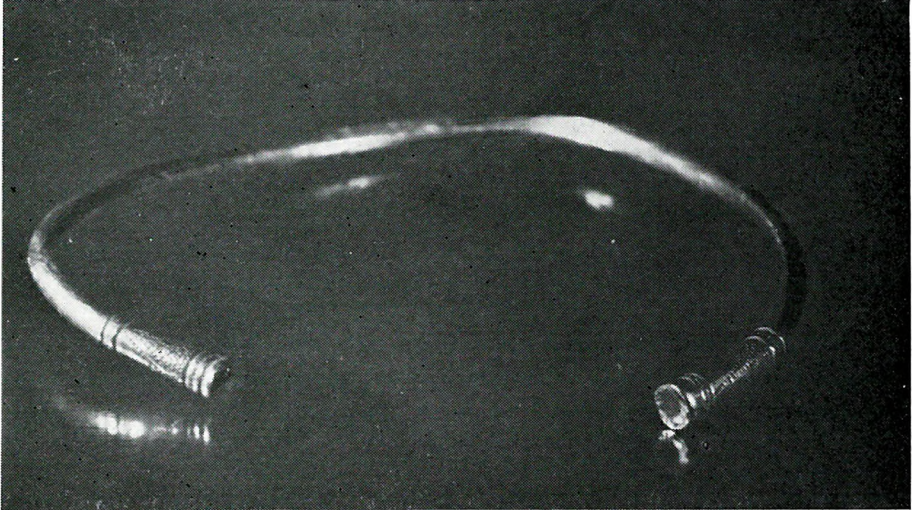


Fig. 7

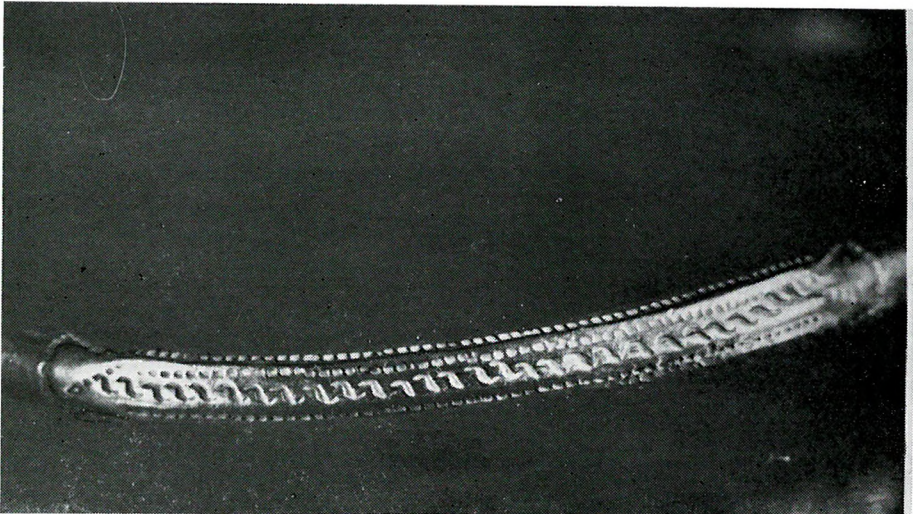


Fig. 8



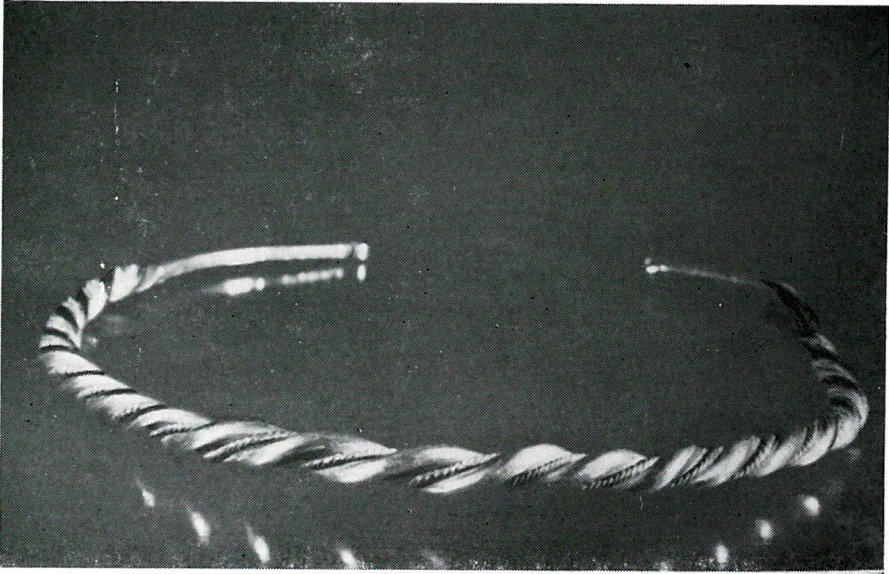


Fig. 9

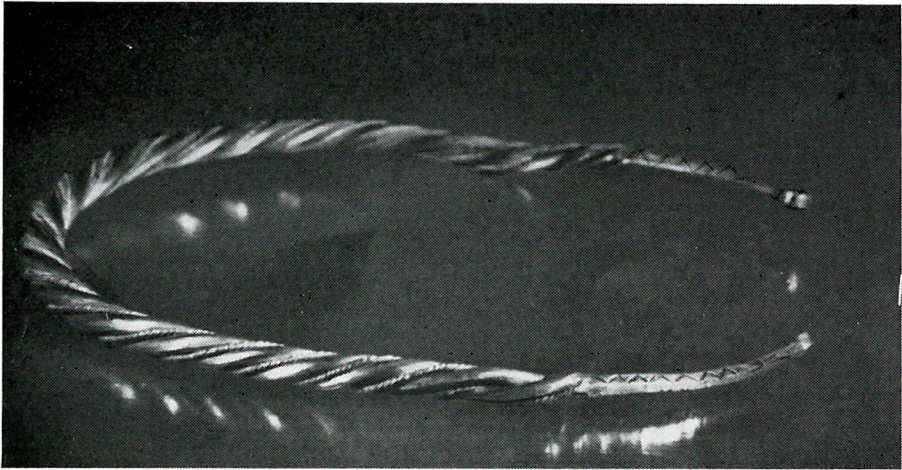


Fig. 10



— Pulsera del mismo tipo que las dos anteriores pero con el lazo más sencillo consistente simplemente en cruzar los extremos y arrollar una punta sobre la opuesta. (Fig. 18).

Conservación muy buena.

Medida: diámetro, 8,5 cm.

## PARALELOS

El conjunto de piezas que acabamos de describir está dentro de la línea de los restantes hallazgos habidos en la Península y que son especialmente frecuentes en nuestra provincia.

Vasos de forma parabólica, sin pie, encontramos además del llamado de Cástulo (4), en Azuel (Montoro, Córdoba) (5), Alcornocal (Fuente Ovejuna, Córdoba) (6), Drieves (Guadalajara) (7), Salvacañete (Cuenca) (8), Almadenes de Pozoblanco (Córdoba) (9), Fuensanta de Martos (Jaén) (10), Marrubial (Córdoba) (11), Perotitos (Santisteban del Puerto, Jaén) (12), Torre de Juan Abad (Ciudad Real) (13), Los Villares (Jaén) (14).

Los torques funiculares son también abundantísimos: Azuel, Santiago de la Espada (Jaén) (15), Salvacañete, Mogón (Villacarrillo, Jaén) (16), Mengíbar (Jaén) (17), Almadenes de Pozoblanco, Torre de Juan Abad (Ciudad Real), Orellana (Badajoz) (18).

Brazaletes constituidos por un tubo macizo de sección circular, con o sin decoración, encontramos en: Azuel, Mogón, Mengíbar, Almadenes de Pozoblanco, Torre de Juan Abad, Drieves, Santisteban del Puerto, Santiago de la Espada.

El torque de la figura 7 presenta una decoración de punteado que nos recuerda a la del brazalete de Santiago de la Espada y que Cabré califica de acentuado carácter céltico (19). También tiene afinidad su ornamentación con la de algunas piezas de Salvacañete y Utiel (20).

Las dos piezas de las figuras 5 y 6 creemos que constituyen un solo vaso. Su forma sería semejante a la del vaso que contenía el Tesoro de Santiago de la Espada y que Cabré da como netamente céltico (21) y a dos vasos del Tesoro de Tivisa (Tarragona) (22) uno de los cuales también lleva una inscripción en caracteres ibéricos. En Salvacañete encontramos asimismo vasos de semejante forma.



La pulsera de la figura 19 es idéntica a dos aros de oro de la Colección de D. Fernando Calzadilla, que presentan el mismo cruzamiento de los extremos con las puntas enrolladas en el lado opuesto, y que el profesor Blanco Freijeiro clasifica como ibéricos, aunque la procedencia de los aros es desconocida (23).

También en el Tesoro de Salvacañete aparecieron dos pendientes que retuercen sus extremidades como en los similares de la Téne, según Cabré, y que nos recuerdan por tanto a nuestras piezas de las figuras 17, 18 y 19. Y en la necrópolis ibérica de La Guardia (Jaén) han aparecido asimismo pendientes de oro, de forma amorcillada y que cruzan sus extremos para retorcerse sobre el opuesto (24).

Sin embargo, tal vez sea la pieza más interesante del Tesoro de La Alameda el jarrito de la figura 3 que presenta estrecha similitud en cuanto a la forma del cuerpo con uno procedente del Tesoro de Mengíbar (25), aunque éste carece de asa, que tal vez tuviera originariamente.

Un paralelo también claro lo tiene con la hydra de vidrio encontrada en Belo (Cádiz) y que se conserva en el Museo Arqueológico Nacional (26) con el cuello más esbelto y el apéndice del asa erguido. Es pieza que se considera del siglo I d. C., de época augustea.

La pieza que nos ocupa se puede poner, asimismo, en relación con un vaso de plata procedente de Pompeya que se conserva en el Museo de Munich, tiene el cuello más grueso y alto y el pie con tres molduras (27); con otro vaso argenteo, sin pie y con cuello delgado y alto, hallado en Rhinzabern, aunque es un hallazgo del siglo III, la forma es del siglo I d. C. (28).

Aunque con el cuerpo de forma inversa a nuestro jarro y con el cuello muy esbelto, nos recuerda un vaso de plata del Tesoro de Boscoreale, también del siglo I d. C. (29).

Son paralelos asimismo aunque lejanos dos jarros sin pie fechados en el siglo I y hallados en Hungría (30) y algunas piezas también de bronce encontradas en Checoeslovaquia que se fechan con frecuencia en el siglo I (31).

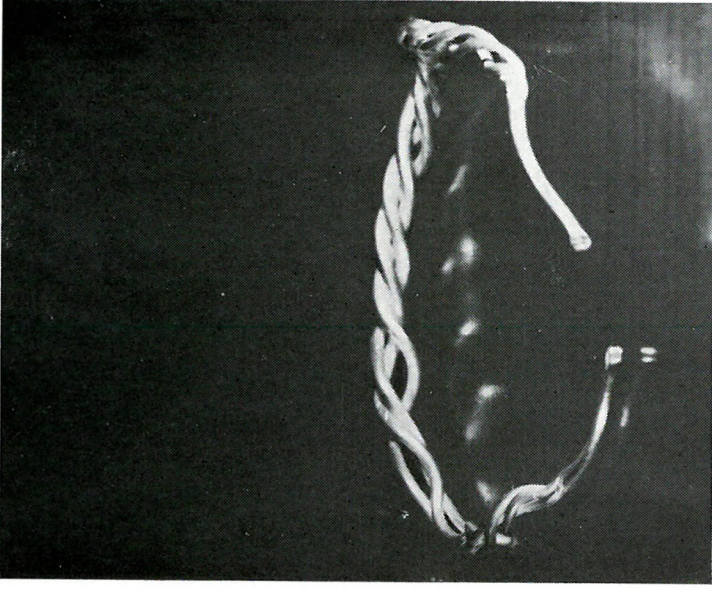


Fig. 12

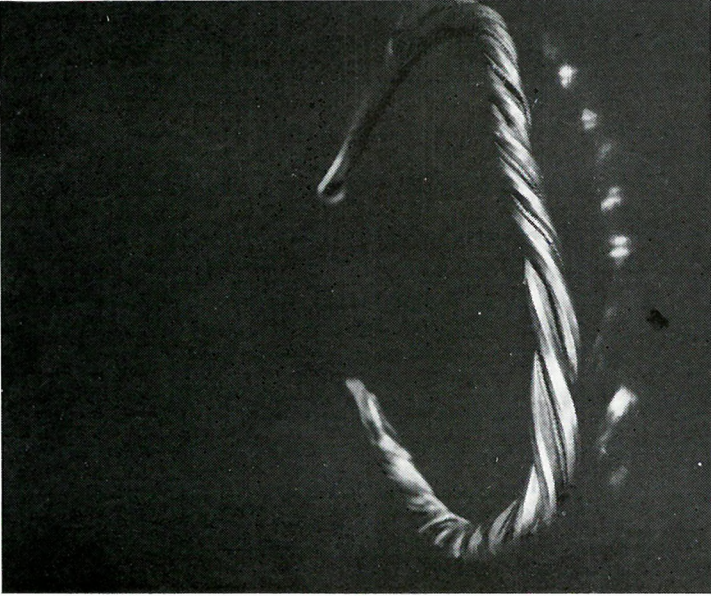


Fig. 11





## CRONOLOGIA

Del estudio individual de las piezas que forman el tesoro y de sus paralelos creemos poder afirmar que se trata de un conjunto cronológicamente heterogéneo aunque en general oscila entre el siglo I a C. y el I d. C., a juzgar por el pequeño jarro de época augustea.

## ANALISIS METALOGRAFICO

Analizado cualitativamente un fragmento de uno de los torques por los Drs. López Román y Girela (32), de la Estación Experimental del Zaidín (Granada) del C. S. I. C., ha dado el siguiente resultado: componente fundamental plata; silicio y carbono en cantidades apreciables e indicios de níquel.

El silicio puede deber su presencia a la mena de donde se obtuvo la plata o bien al recipiente en que se realizó la fundición. La aparición de carbono se explica fácilmente debido al combustible que se utilizó para el beneficio del metal.

Comparado el análisis de nuestra pieza con el realizado en las nuestras del tesoro de Abengibre, se observa una notable diferencia respecto a los elementos que acompañan a la plata, pues esta plata contenía algo de cobre e indicios de antimonio (33).



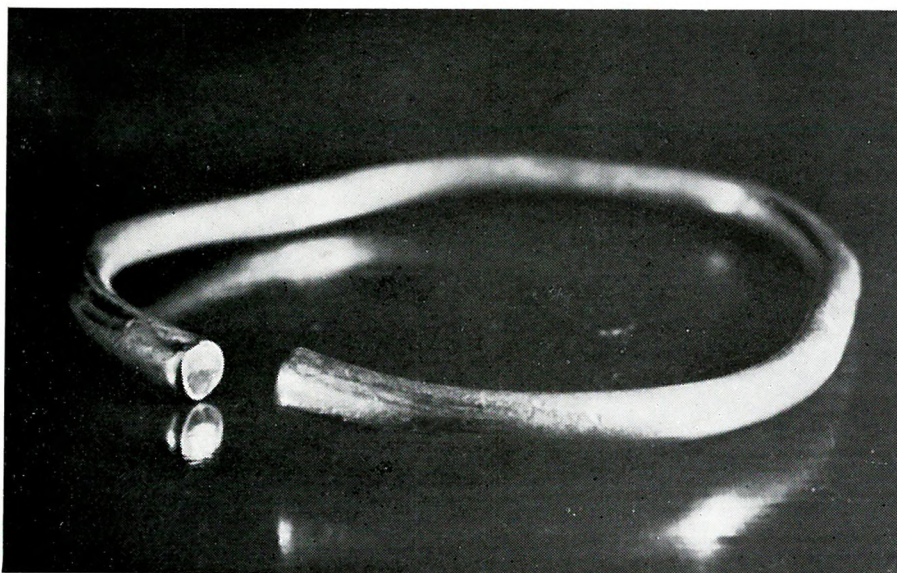


Fig. 13

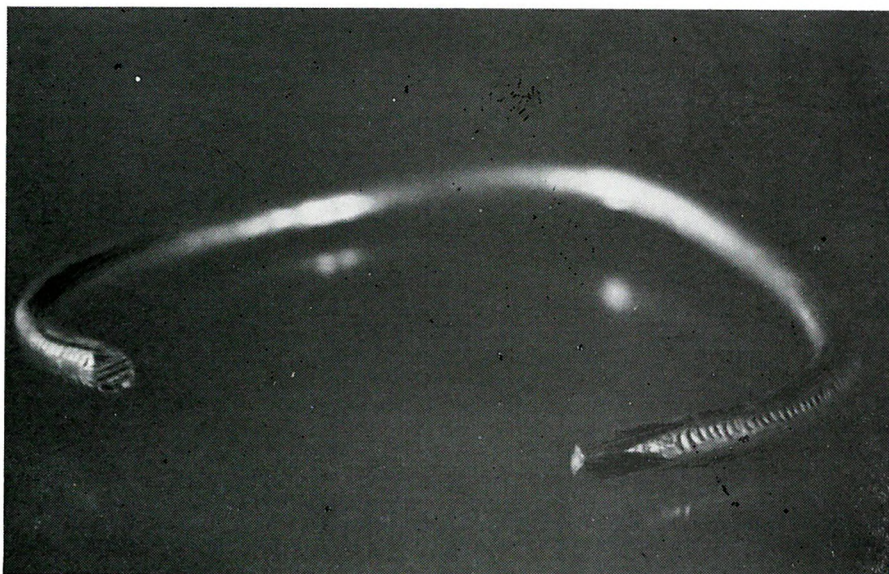


Fig. 14





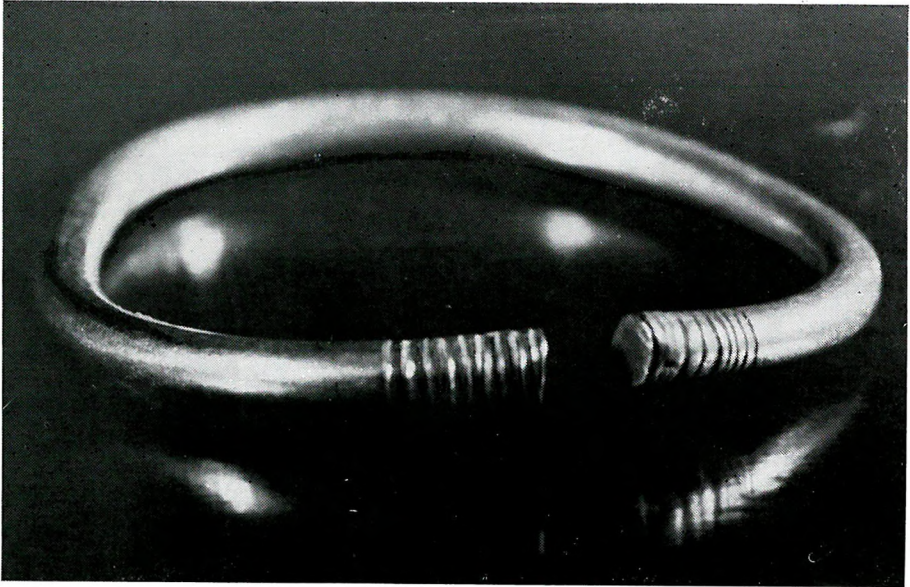


Fig. 15



Fig. 18





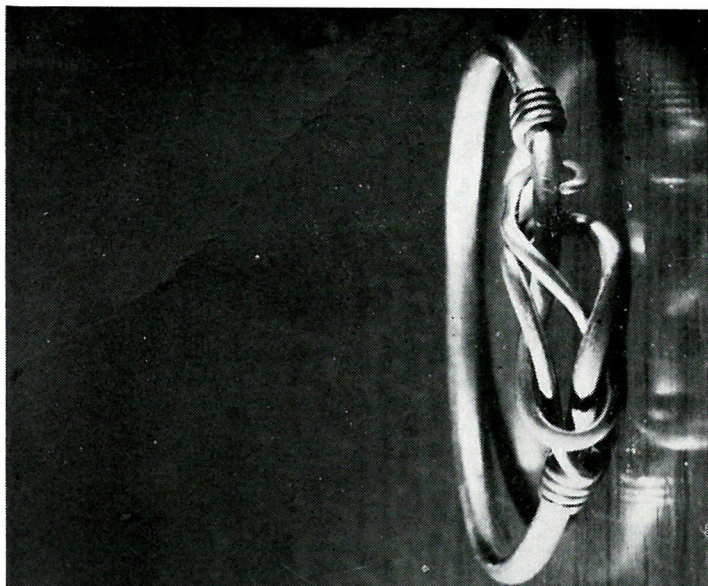


Fig. 17

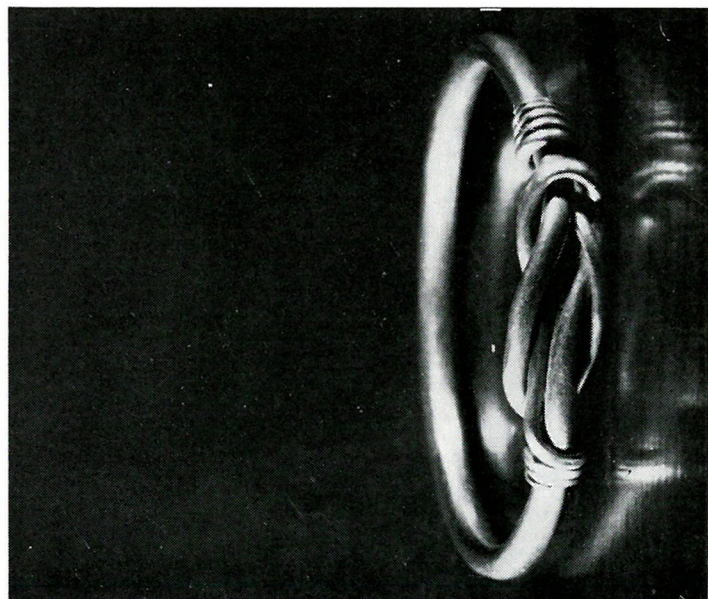


Fig. 16



## NOTAS

- (1) Datos tomados del Archivo de la Delegación de Zona del Servicio de Excavaciones Arqueológicas de Granada.
- (2) R. García de Serrano y Berro: "Las epigrafías del Tesoro de la Alameda de Santisteban del Puerto (Jaén)" (en prensa).
- (3) Idem.
- (4) Hübner: M. L. I. núm. XLI, pág. 175.
- (5) M. Gómez Moreno: "El Tesorillo de Azuel", Misceláneas. C. S. I. C. página 343-46.
- (6) Idem.
- (7) J. San Valero Aparisi: "Informes y Memorias". Comisaría General de Excavaciones núm. 9. Madrid 1945.
- (8) J. Cabré Aguiló: "Arch. Esp. Art. y Arqu." 1936, pág. 151 y sig.
- (9) Samuel de los Santos Gener: "Boletín de la R. Academia de Bellas Artes y Nobles Letras de Córdoba", 1928. Idem: "Memorias de los Museos Arqueológicos Provinciales", 1941, pág. 69-75.
- (10) E. Romero de Torres: "Boletín R. Acad. de la Historia", LXVI (1915), página 574.
- (11) W. L. Hildburg: "Archaeologia", vol. LXXXII, pág. 171-84. J. R. Mérida: "Adquisiciones del M. Arqu. Nac. en 1917". Madrid 1918, p. 21.
- (12) Cabré Aguiló: "Arch. Esp. Arqu." 1943, pág. 343 y sig. fig. 5. J. R. Mérida: "Revist. Arvh. Bibl. Mus.", 1918.
- (13) Alvarez-Osorio: "Arvh. Esp. Arqu." 1945, pág. 205.
- (14) Eduardo Campos: "Don Lope de Sosa", núm. 99, 1912, pág. 72-77.
- (15) Cabré Aguiló: "Arch. Esp. Arqu." 1943, pág. 343.
- (16) H. Sandars: "Paisaje", núm. 73-74, pág. 50 y sig. J. R. Mérida: "Revst. Arvh. Bibl. Mus." II. Idem. "Adquisiciones del Museo Arqu. Nacional en 1916". Madrid 1917.
- (17) J. Cabré Aguiló: "El Tesoro de Chao de Lamas, Miranda de Corvo (Portugal)". "Act. y Mem. Soc. Esp. Antrop. Etn. y Prh.", 1927, pág. 205.
- (18) "Memorias de los Museos Arqu. Provinciales", 1941, página 31-34. Lam. VIII.
- (19) Cabré Aguiló: "Arch. Esp. Arqu." 1943, pág. 349. fig. 6.
- (20) Cabré Aguiló: "Arch. Español Arte y Arqu.", 1936.
- (21) Vid. nota (15).
- (22) A. Arribas Palau: "Los Iberos". Ed. Aymá, S. A.—Barcelona 1965. Lam. 71.
- (23) A. Blanco Freijeiro: "Joyas Antiguas de la colección Calzadilla". "Arch. Esp. Arqu." 1957, pág. 201, fig. 5, núm. 15 y 16.
- (24) A. Blanco Freijeiro: "Excavaciones Arqueológicas en la provincia de Jaén", B. I. E. G. núm. 22, pág. 117, fig. 47.
- (25) F. Alvarez Ossorio: "Tesoros Españoles Antiguos en el Museo Arqueológico Nacional". Madrid, 1959, pág. 39, lam. XX.



(26) Marcelo Vigil: "El Vidrio en el Mundo Antiguo" (En prensa). Nuestro agradecimiento al Prf. Vigil que nos indicó el paralelo y nos facilitó los originales de su obra.

(27) Joh. Sievecking: "Römischen Silberkamen", lam. 8. Esta nota y las números 28, 29 y 30, nos han sido facilitadas por el Dr. Sotomayor S. J., a quien expresamos nuestra gratitud por indicarnos los paralelos que citamos.

(28) H. Menzel: "Die Römischen Bruzen aus Deutschland". Mainz 1960. pág. 36, lam. 44.

(29) Joh. Sievecking: "Antike Metallgeräte". Munchen s. f. lam. 9.

(30) Aladar Radnoti: "Die Römischen Bronzegefösse von Panonien". Leipzig 1938, lam. XXXIX, 2 y XLIII, 3.

(31) E. y J. Neustupny: "Checoeslovaquia". Ed. Argos. Barcelona 1962. pág. 192, lam. 80.

(32) Queremos manifestar nuestro agradecimiento por su investigación.

(33) J. Martínez Santa-Olalla: "Una vajilla Ibérica del país de los Mastienos". "Investigación y Progreso", año VIII (1934), pág. 165.