

## UNA GUÍA DE TURISMO INDUSTRIAL Y CULTURAL: *JAÉN ARTÍSTICO E INDUSTRIAL, 1929-1930*

Luis Garrido González  
Consejero del IEG. Universidad de Jaén

### INTRODUCCIÓN

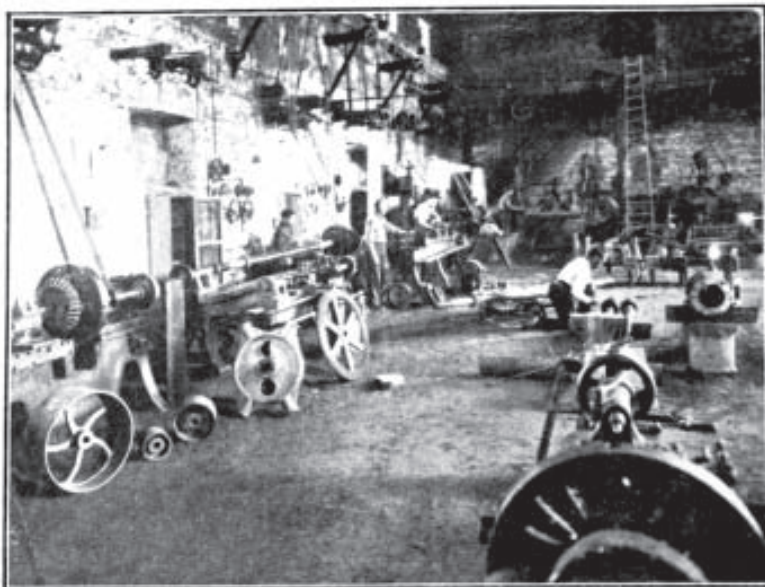
Este tipo de publicaciones que aparecieron a principios del siglo XX en España, con una gran profusión de fotos, tenían dos objetivos bien definidos: servir de guía turística industrial, científica y cultural, y de vehículo propagandístico de las marcas anunciantes. El profesor Horacio Capel (1996: 174), ha llamado la atención sobre la documentación fotográfica, en el sentido de que es un campo de creciente interés para los especialistas y para el público en general, y de ahí la imperiosa necesidad de la conservación del patrimonio fotográfico. Dicho patrimonio en relación con los temas industriales, pone al descubierto imágenes inéditas de una riqueza y valor extraordinarios; como, a título de ejemplo, es la impresionante colección de fotografías e imágenes de los fotógrafos Ortega (1923-1999), conservadas en el Instituto de Estudios Giennenses, que nos permiten recrear el panorama de la vida económi-

ca, social, política y cultural jiennense (Familia Ortega 2005).

### LA GUÍA DE TURISMO INDUSTRIAL DE JAÉN EN EL CONTEXTO EUROPEO Y ESPAÑOL

La guía *Jaén Artístico e Industrial*, que presentamos, es un cuadernillo de fotografías de 1929-1930, que tenía una misión muy clara,





**“Santa Teresa”**  
 Fábrica de (Borrás)  
 Calle O'Donnell, 5 y 10 - Teléfono, 99 LINARES (Jaén) Arrendada por R. y M. BORRAS  
 FUNDICIÓN DE HIERRO Y BRONCE  
 CONSTRUCCIONES MECÁNICAS Y METÁLICAS  
 INSTALACIONES - MONTAJES - REPARACIONES  
 REPRESENTACIONES Y SUMINISTROS INDUSTRIALES

como de manera diáfana se recoge en el título, y que no era otra que difundir los aspectos industriales y artísticos de la provincia de Jaén. Para entender esta preocupación hay que tener en cuenta que se publica al final, pero aún en el contexto político de la dictadura de Primo de Rivera, uno de cuyos objetivos prioritarios era la consecución de la España Industrial. Por tanto, debemos enmarcarla en lo que hoy se conoce como turismo cultural y, dentro de él, el turismo científico y el turismo industrial. Pero lo que resulta menos conocido es que la expansión de este tipo de turismo constituye, en realidad, una vuelta a los orígenes del turismo (Capel 1996: 181). ¿Qué era si no lo que hacían en la Europa del siglo XVIII los viajeros? Éstos se desplazaban esencialmente movidos por intereses educativos y culturales. Fueron ellos, y no otros, los primeros turistas europeos. En sus escritos disertaban sobre los temas que interesarían al viajero, y sobre los que estudiaría e incluso investigaría, incluyendo, en cualquier caso, los de carácter cultural y científico. El objetivo del viajero era «buscar, visitar, ver, preguntar, juzgar, discurrir, tratar y hablar» (Capel 1985: 22); en resumen, transformar su viaje en un fructuoso medio de conocimiento y sapiencia intelectual.

Esta tradición viajera cultural se mantuvo, cuando no se acrecentó en el siglo XIX. En las guías urbanas decimonónicas podemos verificar la pingüe información, no sólo sobre los monumentos artísticos, sino también sobre las instituciones científicas o culturales, que el viajero estaba comprometido a conocer: museos, academias, bibliotecas y universidades (Capel 1995: 181). Al menos desde mediados del diecinueve, en las guías se producirá una innovación significativa, adaptándose a la nueva demanda de unos turistas modernos, que viajaban rápidamente y querían ver lo más posible de las ciudades que visitaban. Será entonces cuando aparezcan en las guías ofertas de itinerarios de dos, tres o más días para

que, en función de la duración del viaje, se pudieran visitar los monumentos y lugares típicos de la ciudad. En los itinerarios se indicaban edificios e instituciones heterogéneas, pero, sin duda, nunca faltaban las de tipo industrial. Eso es, exactamente, lo que también aparece en la guía *Jaén Artístico e Industrial*, que hoy nos trae a estas páginas.

Como decíamos en el preludio, se trata de un cuadernillo de fotografías en el que, en su cubierta, aparecen los elementos simbólicos que se consideraban en la década de 1920, naturalmente, más representativos de la provincia de Jaén: unas mujeres recogiendo aceituna flanqueadas por los escudos del Reino de Jaén, a diestra, y del Reino de Castilla a siniestra. Ya en su portada se aclara mejor su contenido con el título de *Jaén y su provincia artística e industrial 1929-1930*, que aparece bajo el lema de *Propaganda Mundial*. La idea de este tipo de publicaciones se debió de retomar con motivo de la Exposición Universal de Barcelona y de la Exposición Iberoamericana de Sevilla de 1929-30, ya que existían antecedentes respecto a otras provincias entre 1908 y 1913, obra de los mismos autores. En el caso de Jaén, fue una inicia-

tiva de Juan Barrera Gómez, que es el editor, y tiene reservados los derechos de propiedad artística y literaria. También aparece bajo su responsabilidad lo que en el cuadernillo se denomina como «dirección artística», y la redacción de unas breves páginas iniciales, en las que resume lo que él considera como algunos «datos históricos» recogidos, seguramente, durante su visita a la ciudad de Jaén; puesto que, como veremos, no hace alusión a ningún otro lugar de la provincia. Su conocimiento de la misma no pasa de ser muy superficial, e incluso comete algunos errores de localización en ciertas fotografías. Éstas no se identifican individualmente, sino que aparecen en la portada como de varios fotógrafos, entre los que se cita a Talavera, Linares, Esteban, Sánchez, Alcañiz y Barrera. Como se puede apreciar, se trataba de fotógrafos de fuera de Jaén, con la única excepción del fotógrafo Rufino Linares, que trabajaba en la capital. La obra se imprimió en Sevilla, en la imprenta de Raimundo Blanco.

Como indicábamos antes, es probable que obras semejantes a la jiennense se publicasen para distintas provincias, pero también lo es, que da la impresión de que se han conservado muy pocas. Sólo he podido constatar, aparte de la de Jaén, la existencia de las cinco siguientes: *Sevilla artística e industrial* de 1908, *Zaragoza artística e industrial* de 1908, *Málaga artística e industrial* de

1909, *Barcelona artística e industrial* de 1913, *La Coruña y su provincia. Artística e industrial* de 1929-1930. En todas ellas aparece, ora en colaboración como coeditor, ora en solitario como editor Juan Barrera, que es considerado por los expertos, tanto un importante fotógrafo de álbumes y colecciones históricas, como un gran reportero del primer tercio del siglo XX. Curiosamente, hay una referencia que creo que corresponde a él en Arjona, a donde se le cita a finales de mayo o los primeros días de junio de 1917 a una reunión para tratar del asunto del Proyecto de un Tranvía de Jaén a Andújar por Torredelcampo, Torredonjimeno, Escañuela y Arjona (Cardeña 2006). Lo que demostraría una cierta vinculación en negocios de la provincia y su acceso a algunos empresarios, que doce años después le pudo facilitar la confección de la guía.

#### CONTENIDO DE LA GUÍA TURÍSTICA INDUSTRIAL DE JAÉN DE 1929-1930

En la obra se publican 101 imágenes, entre fotografías y anuncios correspondientes a 41 empresas, de las cuales cuarenta son jiennenses y una de Madrid, cuyo listado aparece en el Cuadro 1, clasificadas por lugar de ubicación y dentro de éste por orden alfabético de la razón social con las que se las denomina en dicha publicación.

**Cuadro 1. Empresas que se anuncian en *Jaén Artístico e Industrial*, 1929-1930**

Nº EMPRESA	LUGAR
1 Iliturgi, S. A. Manufactura del Barro	Andújar
2 Aceites Finos de Oliva de la Casería de San José de Diego Moreno Ortega	Baeza
3 Tracción Eléctrica de La Loma	Baeza
4 Anís Molinos	Jaén
5 Café Imperial	Jaén
6 Carpintería Artística y Ebanistería de José López y A. Pozas	Jaén
7 Cervezas El Alcázar	Jaén
8 Clínica Dental Dr. Francisco Bueno	Jaén
9 Laboratorio Lumen	Jaén
10 Termas Jabalcuz	Jaén
11 Fábrica de Aceites de Orujo Santa María de Juan Díaz Pintado	La Carolina
12 Grupo de Minas San Gabriel de Diego López Castaño	La Carolina
13 Café Bar Regina	Linares

Nº EMPRESA	LUGAR
14 Compañía Sopwith. Fundición y Desplatación de Plomo	Linares
15 Fábrica de Jabones y Aceite de Orujo Nuestra Señora de Linarejos	Linares
16 Fábrica de Licores Anisados y Jarabes Frez y Labrador	Linares
17 Fundición Santa Teresa	Linares
18 Grupo Minero Collado del Lobo	Linares
19 Hotel Cervantes	Linares
20 Laboratorio y Farmacia B. T. Chelvi	Linares
21 Minas El Recuerdo y La Chica de Luis Molina Marín	Linares
22 Sastrería Montes	Linares
23 Sociedad Española de Construcciones Metálicas	Linares
24 Helios Publicidad	Madrid
25 Gran Hotel del Balneario	Marmolejo
26 Hotel Los Leones	Marmolejo
27 Fábrica de Aceites de Fernando Morales	Martos
28 Fábrica de Cerámica Santa Isabel	Martos
29 Fábrica de Jabones Nuñez	Martos
30 Alpargatería Pedro Vera Galise	Úbeda
31 Clínica Operatoria Dr. Teudiselo Cobo Martínez	Úbeda
32 Fábrica de Aceite de Orujo de Joaquín Palacín	Úbeda
33 Fábrica de Capachos Viuda de Nicolás Martínez Villar	Úbeda
34 Fábrica de Cerámica de Antonio García Molina	Úbeda
35 Fábrica de Géneros de Punto de Javier de la Torre	Úbeda
36 Fábrica de Muebles y Almacén de Maderas Moreno y Molina	Úbeda
37 Fábrica de Sombreros Sobrino de Luis Ruiz	Úbeda
38 Fundición de Hierro y Bronce y Construcciones Metálicas de Joaquín Palacín	Úbeda
39 Fundición Heredero y Fuentes Sociedad Limitada	Úbeda
40 Garaje Nacional Eusebio Costan	Úbeda
41 Industria de Capachos José M <sup>a</sup> Arce	Úbeda

Si analizamos el contenido del Cuadro 1, comprobamos que entre los anunciantes hay 1 empresa de Andújar, 2 de Baeza, 7 de la ciudad de Jaén, 2 de La Carolina, 11 de Linares, 1 de Madrid, 2 de Marmolejo, 3 de Martos y 12 de Úbeda. De lo cual podemos deducir que los empresarios con más iniciativa y deseos de expansión de su negocio, al darse a conocer en el *Jaén Artístico e Industrial* eran los de Úbeda, seguidos muy de cerca por los de Linares y la ciudad de Jaén. Los anunciantes de las otras localidades son meramente testimoniales. Es probable, que su inclusión en el cuadernillo propagandístico fuera debida a la capacidad de convicción de su editor, Juan Barrera, y que no hubiese conseguido más anunciantes; aunque también cabe

aventurar que sólo se hubiese dirigido a los más importantes y que, consecuentemente, estuviesen en condiciones de pagar mejor sus anuncios, o con los que tenía contactos y podía ejercer cierto compromiso para que financiasen el anuncio de su negocio. La gran cantidad de sectores representados demuestra una enorme atomización empresarial, con presencia de la cerámica (3), aceite de oliva (2), electricidad (1), licores (2), cafés y bares (2), carpintería, muebles y maderas (2), cervezas (1), servicios médico-sanitarios, de salud y laboratorios (5), jabonería y aceites de orujo (4), minería (3), fundiciones y metalurgia (5), hoteles (3), publicidad (1), alpargatería (1), capachos (2), textil y confección (2), sombrerería (1), garajes (1). De

estos datos se deduce fácilmente que la mayoría de las empresas pertenecían al sector manufacturero y artesanal, con 15 anunciantes, al que seguían el sector servicios con 13 firmas, el industrial y minero con 8 y el agroalimentario con 5. Pero sólo dos, con 5 anunciantes cada uno, los servicios médico-sanitarios, de salud, laboratorios y el subsector de fundiciones y metalurgia, son los que realmente invierten en publicidad. El primero porque era relativamente novedoso y necesitaba difundir su presencia entre un segmento del mercado, ciertamente, elitista, que era el representado por sus potenciales clientes. Éstos se encontraban entre los grupos sociales que, en 1929, podían permitirse pagar los servicios privados de un dentista o hacerse un análisis clínico. Respecto a las empresas metalúrgicas su presencia responde a una campaña de buena imagen, y a que dado su potencial económico pueden destinar sin problemas partidas suficientes a gastos de publicidad.

En la introducción que Juan Barrera redacta para la guía, prácticamente sólo hace referencia a la ciudad de Jaén, que debió de visitar para hacer algunas fotos y documentarse. Sobre ella destaca sus funciones administrativas como capital provincial, las comunicaciones por ferrocarril y carretera con las que cuenta, su situación geográfica y el clima. Respecto a la ciudad propiamente dicha, la encuentra «limpia y aseada y con abundantes fuentes públicas». Dedicar un gran espacio a elogiar la Catedral, y hace algunas alusiones sin mayor importancia a otros templos y edificios civiles de la ciudad. Alude a su riqueza agrícola, basada a esas alturas del siglo XX en el aceite de oliva, lo que resulta rigurosamente cierto, puesto que precisamente en 1929 se alcanzaron las 300.000 h<sup>a</sup>. cultivadas (Garrido 2005: 296). Pero también llama la atención sobre la producción de plantas medicinales, asegurando que gozan de una gran deman-



LITURGI

Manufactura del Barro

ANDUJAR-ESPAÑA

da, y a las abundantes cosechas de cereales, vinos, legumbres y frutas. Casi de pasada, porque evidentemente tenían una importancia menor, señala la existencia de fábricas de harinas y textiles. Termina haciendo una mínima alusión histórica a la incorporación, hacia 1246, del antiguo Reino de Jaén a la corona de Castilla.

Finalmente, debemos señalar algunos errores que se deslizan a la hora de identificar las fotografías, si bien es verdad que son ciertamente pocos. Por ejemplo, en la foto del Arco de San Lorenzo, el pie reza indebidamente «Puerta de Barreras», confundiéndolo con la popularmente conocida Puerta Barrera situada donde confluyen las hoy avenidas de Madrid y Granada. Más grave resulta la confusión de la fachada principal del templo ubetense de El Salvador, que lo sitúa en Jaén.

## CONCLUSIONES

Se trata de una obra pulcramente editada, para los medios técnicos de la época, que pese a contener algunas equivocaciones de detalle, aporta una información interesante para el co-

nocimiento parcial de la realidad empresarial jiennense en el primer tercio del siglo XX. También supone un claro indicio de la incorporación de la provincia de Jaén a la modernidad, y a un incipiente turismo científico, industrial y cultural, que tan de moda se había puesto en

Europa con el proceso de industrialización, al menos, desde mediados del siglo XIX. A él se une el patrimonio cultural e industrial jiennense a través de esta guía del *Jaén Artístico e Industrial, 1929-1930*, siendo a este respecto una de las provincias pioneras de España.

## REFERENCIAS

- Barrera Gomez, Juan, editor (1929-1930): *Jaén Artístico e Industrial. Jaén y su provincia artística e industrial 1929-1930*, Sevilla.
- Barrera Gomez, Juan, editor (1929-1930): *La Coruña y su provincia. Artística e industrial*, Sevilla.
- Canet, Emilio y Barrera, Juan, editores (1908): *Sevilla artística e industrial*, Sevilla.
- Canet, Emilio y Barrera, Juan, editores (1908): *Zaragoza, artística e industrial*, Zaragoza.
- Canet, Emilio y Barrera, Juan, editores, (1909): *Málaga artística e industrial*, Málaga.
- Canet, Emilio, director (1913): *Barcelona artística e industrial*, Barcelona.
- Capel, Horacio (1985): «Geografía y arte apodémica en el Siglo de los Viajes», en *Geo Crítica*, nº 56, pp. 1-39 de la edición digital en [www.ub.es/geocrit/geo56.htm](http://www.ub.es/geocrit/geo56.htm) (página web activa en mayo de 2006).
- Capel, Horacio (1996): «El turismo industrial y el patrimonio histórico de la electricidad», en *Catálogo del Patrimonio Histórico: Actas de las I Jornadas sobre Catalogación del Patrimonio Histórico. Hacia una integración disciplinar*, Sevilla 19 al 22 de abril de 1995, Sevilla, Instituto Andaluz del Patrimonio Histórico, 1996, pp. 170-195.
- Cardeña Perales, Manuel Antonio (2006): «Arjona: historias de la no historia», en [www.portalarjonero.com/historianohistoria.htm](http://www.portalarjonero.com/historianohistoria.htm) (página web activa en mayo de 2006).
- Familia Ortega (2005): *Familia Ortega fotógrafos*, Jaén, Instituto de Estudios Giennenses.
- Garrido, Luis (2005): *Olivar y cultura del aceite en la historia de Jaén*, Jaén, Instituto de Estudios Giennenses.
- Serrano Segura, María del Mar (1993a): *Las guías urbanas y los libros de viaje en la España del siglo XIX. Repertorio bibliográfico y análisis de su estructura y contenido (Viajes de papel)*, Tesis Doctoral, Universidad de Barcelona.
- Serrano Segura, María del Mar, (1993b): «Viajes y viajeros por la España del siglo XIX», en *Geo Crítica*, nº 98, pp. 1-42 de la edición digital en [www.ub.es/geocrit/geo98.htm](http://www.ub.es/geocrit/geo98.htm) (página web activa en mayo de 2006).