

LA DESTRUCCIÓN ARTÍSTICA DE ALMERÍA EN LA GUERRA CIVIL: IMÁGENES DE TRADICIÓN ALMERIENSE

MARÍA ISABEL GARCÍA SÁNCHEZ

INTRODUCCIÓN

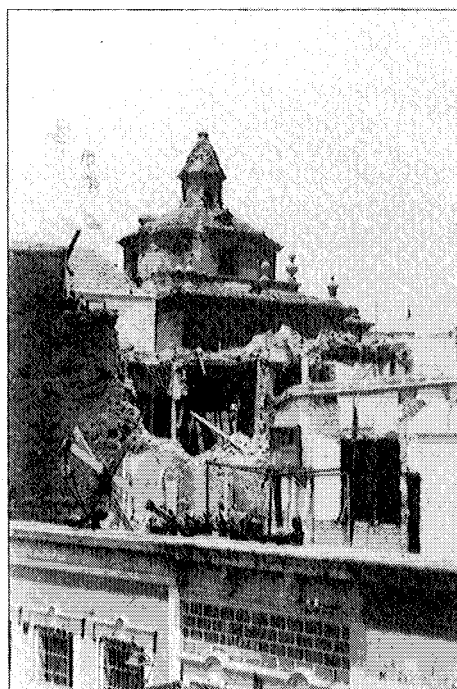
En el período de Guerra Civil, comprendido entre los años 1936-39, numerosos edificios (tanto civiles como religiosos) de interés arquitectónico, quedaron deteriorados, debido a los sucesivos bombardeos que sufrió la ciudad durante la Contienda, junto a los saqueos e incendios de que fueron objeto la mayoría de las iglesias.

Hay que subrayar que en aquellas fechas, una gran parte del Patrimonio Histórico-Artístico almeriense lo constituía las imágenes, retablos y demás ornamentos religiosos que encerraban cada una de las iglesias.

En este artículo, extracto de un trabajo de investigación aún inédito ¹, se van a tomar como punto de referencia, algunas de las obras artísticas más representativas y de mayor tradición religiosa de nuestra capital que se en-

1.- GARCIA SANCHEZ, María Isabel: *La Destrucción del Patrimonio HistóricoArtístico de Almería durante la Guerra Civil.*(Inédita).

contraban en cuatro edificios religiosos: LA CATEDRAL FORTALEZA, EL CONVENTO DE LAS CLARAS y las IGLESIAS DE SAN PEDRO Y SANTIAGO.



Arriba: Panorámica de Almería destruida en la Guerra Civil. Al fondo las torres de la iglesia de San Pedro. (Foto Ruíz Marín).

Abajo: Lateral de la iglesia de San Sebastián bombardeado. (Foto Ruíz Marín).

LA CATEDRAL.

Durante la Guerra Civil, el templo catedralicio fue saqueado. Su aspecto exterior no sufrió ningún deterioro grave, muros y torreones almenados se salvaron de la destrucción, al igual que la gran portada principal renacentista y la de los pies del mismo estilo ². El interior, sin embargo, resultó muy dañado. El pavimento quedó roto y levantado y sus capillas vacías y destruidas; las que decoran la girola: LA PIEDAD, SANTO CRISTO DE LA ESCUCHA y SAN INDALECIO, quedaron desnudas de retablos, imágenes y lienzos.

En la capilla de San Indalecio anterior a la Guerra, se encontraba su imagen, obra del escultor murciano Salcillo ³, que fue adquirida por el obispo Claudio Sanz y Torres para ornamentar y decorar la capilla dedicada en su honor. El asunto de la imagen es el acto de elevación al cielo, la glorificación del santo.

La Contienda dejó dicha capilla sin decoración, quemándose la imagen con su camarín y retablo, junto con los altares laterales ⁴. Posteriormente, Jesús de Perceval ejecutó una copia de la escultura.

Contigua a la capilla de San Indalecio, se halla la del Santo Cristo de la Escucha, llamada así por la imagen del mismo nombre que allí se encuentra. De gran antigüedad, gozaba de mucha tradición en Almería por su misteriosa aparición, al ser encontrada emparedada y llena de sangre ⁵. Dicha imagen era sacada en procesión en el Vía Crucis de la madrugada del Viernes Santo, saliendo por vez primera en 1929 ⁶. Era un Cristo en la cruz esvástica, dramático y expirante, sin más apoyo que los clavos que le desgarraban pies

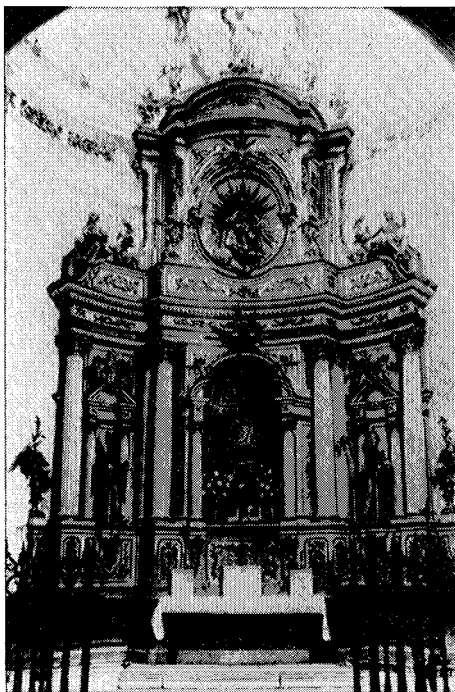
2.- *Avance del Informe sobre la riqueza artística destruida en la capital de Almería, Memoria de la situación de Almería como consecuencia de la dominación roja*, Ayuntamiento de Almería, 1941. Archivo Municipal de Almería (sin inventariar), f.s/n.

3.- CARPENTE RABANILLO, Bartolomé: "Breves apuntes para la Historia Eclesiástica de Almería". *Revista de la Sociedad de Estudios Almerienses*, T. IX, Almería, 1918, pp. 252-253.

4.- *Avance del Informe sobre...*, ob. cit., f.s/n.

5.- CASTRO GUIASOLA, Florentino: "El Señor de la Escucha. Tradición Almeriense", *La Independencia*, Almería, 29 marzo 1929.

6.- "Las Procesiones. Vía Crucis", *La Independencia*, Almería, 31 marzo 1929.



*Retablo primitivo de San Indalecio conteniendo la imagen del Salcillo.
(Gentileza de D. Lucas Ramos).*

y manos. Se encontraba situado en un retablo barroco, que al igual que la imagen, sufrió la destrucción durante la Guerra. Más tarde, Jesús de Perceval realizó una fiel copia del Santo Cristo. En la misma capilla se encontraba el retablo del Salvador con la figura en altorrelieve, que también fue destruida⁷.

La última de las capillas que se encuentran en la girola es la de la Virgen de la Piedad; su nombre se debe a la imagen que allí se venera y que, igualmente, gozaba de gran tradición. Apareció milagrosamente en las playas de la ciudad, la traía consigo un pirata berberisco y fue donada al prelado de la diócesis, quien la instaló en su capilla⁸.

7.- *Avance del Informe sobre...*, ob. cit., f. s/n.

8.- SANTISTEBAN Y DELGADO, Joaquín: "Tradiciones Almerienses. La Virgen de la Piedad", *La Crónica Meridional*, Almería, 19 agosto 1924.

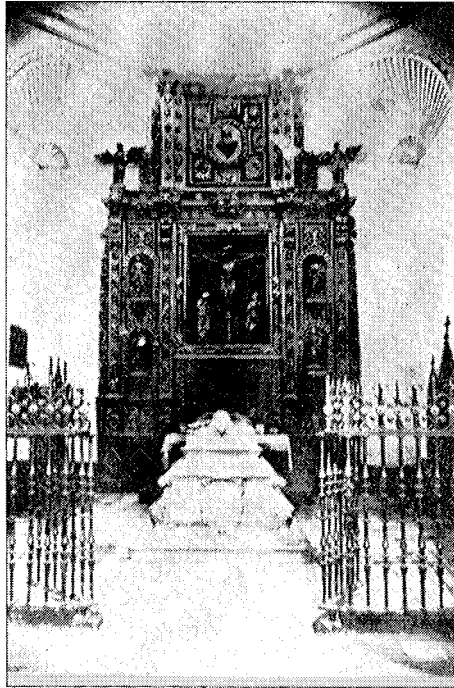


*Imagen primitiva del Santo Cristo de la Escucha de la Catedral.
(Gentileza de D. Lucas Ramos).*

La Virgen se colocó en una hornacina con reja, y el prelado de la diócesis, Antonio Corriero, mandó poner los siguientes versos ⁹:

“En una lanza hincada
un turco esta imagen lleva
y de un cautivo cobrada
-de la Piedad ser llamada-

9.- CARPENTE RABANILLO, Bartolomé: *Compendio de la vida del Glorioso Obispo y Mártir San Indalecio, Patrono de la ciudad y diócesis de Almería. E historia breve de la invención y traslación de su sagrado cuerpo*, Almería, Imprenta N. Cordero, 1907, pp.



Retablo primitivo del Santo Cristo de la Escucha con dicha imagen. (Hermandad del Santo Cristo de la Escucha. S. y A. Iglesia Catedral de Almería, año 1970).

supo por muy cierta prueba.
El cautivo aquí llevado
le dió de su voluntad al muy
devoto prelado Corrionero que
ha mandado se llame la Piedad.”

La imagen era de pequeño tamaño, tallada en madera; estaba de pie con la cabeza levemente inclinada a la izquierda. Las manos cruzadas sobre el halda y ostentaba una gran corona. Se trataba de una interesante escultura



Antigua imagen de la Virgen de La Piedad de la Catedral. (Gentileza de D. Lucas Ramos).

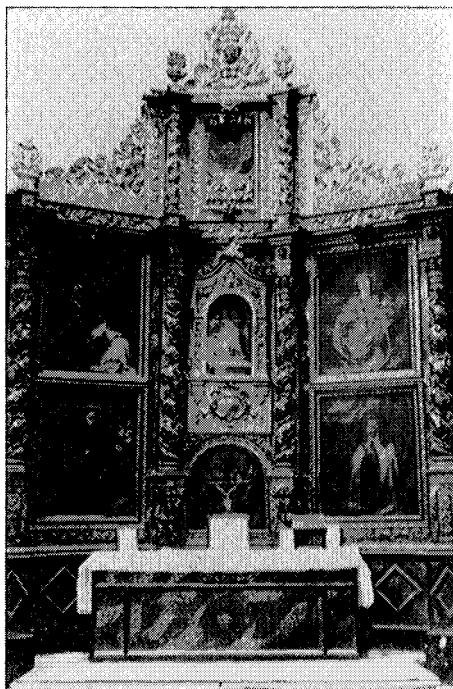
policroma de bello estofado y de gracioso rostro con expresión infantil. Fue igualmente destruida en la Guerra ¹⁰, realizando después Hervás una réplica.

Antes de la Contienda, la Piedad estaba colocada en un retablo barroco que contenía cuatro cuadros documentados de Alonso Cano: “La Anunciación”, “La Asunción”, “Santa Teresa de Avila” y “San Antonio de Padua” ¹¹. Otro de los cuadros que se hallaban en dicho retablo, era un Ecce Homo ¹², atribuido al mismo autor.

10.- *Avance del Informe sobre...*, ob. cit., f. s/n

11.- Actas capitulares, Catedral de Almería, 9 febrero 1670. Documento citado por WETHEY, Harold, E: *Alonso Cano, pintor, escultor y arquitecto*, Madrid, Alianza Editorial, 1983, p.195.

12.- TAPIA GARRIDO, José Angel: *Almería Piedra a Piedra*, Almería, Ed. Cajal, 1980 (3ª edición), p. 373.



Retablo primitivo de La Piedad con los cuadros de Alonso Cano: "La Anunciación", "La Asunción", "Santa Teresa de Avila" y "San Antonio de Padua". Tras ser destruido en la Guerra Civil desapareció el cuadro de San Antonio. (Gentileza de D. Lucas Ramos).

Tras destruirse el retablo y la imagen, desaparecieron los cuadros de San Antonio y el Ecce Homo, conservándose actualmente los tres restantes. Igualmente, en esta capilla, se encontraba un retablo con un lienzo de la Virgen y el Niño, atribuido a Cano, que perteneció a fray Andrés de la Moneda ¹³ y desapareció en la Guerra ¹⁴.

13.- CARPENTE RABANILLO, "Breves apuntes...", ob. cit., T. IX, 1918, p. 153.

14.- TAPIA GARRIDO, *Almería...*, ob. cit., p. 373.

IGLESIA DE SANTIAGO.

La iglesia, de estilo renacentista, fue construida entre 1553 y 1559, siendo dirigidas las obras por Juan de Orea. Declarada Monumento Artístico Nacional en 1931, fue incendiada y saqueada en la Guerra Civil, ocasionándole por ello grandes daños. El interior, prácticamente destrozado en el incendio de julio de 1936, mantuvo solo en pie los muros, la portada principal con la figura de Santiago Matamoros y la torre ¹⁵.

En su interior, antes del incendio, la iglesia albergaba obras artísticas destacadas, como es el caso de la imagen de LA DOLOROSA, atribuida por algunos a Mora y por otros a Salcillo. Fray Gabriel Olivares se inclinaba por José de Mora o alguno de su escuela ¹⁶, mientras que Picatoste y Martínez O'Connor la citan como obra de Francisco Salcillo ¹⁷.

La imagen de La Dolorosa, reflejaba, un rostro dolorido, un dolor hondo y amargo, exteriorizado con lágrimas. En relación a lo indicado, hay que señalar, el modelo que siguen Mora y Salcillo en estas representaciones: para Mora, son "vírgenes que callan su dolor con lágrimas transparentes que casi ocultan su dolorosa y triste mirada en sombras de pestañas de cabello natural" ¹⁸. El tipo de las Dolorosas de Salcillo se mantienen en todas las representaciones del artista: "rostro admirable hacia lo alto, brazos abiertos y manos suplicantes" ¹⁹.

En base a las notas apuntadas, nuestra opinión se inclina en la atribución a Mora, por acercarse más a las representaciones del citado artista que a las de Salcillo. Pero hay que añadir, las posibles excepciones en los mode-

15.- ARRARAS IRIBARREN, Joaquín: *Historia de la Cruzada Española*, Madrid, Ediciones Españolas, T. XXV, vol. VII, 1942, p. 221.

16.- OLIVARES, Gabriel: "De Arte. Joyas Artísticas de Almería", *La Independencia*, Almería, 28 agosto 1928.

17.- MARTINEZ O'CONNOR, José Diego: *Monumentos, barrios, plazas y rincones de Almería*, Almería, Imprenta Guía, 1977, pp. 88-90. PICATOSTE, Valentín: *Descripción e historia política, eclesiástica y monumental de España. Para uso de la Juventud. Provincia de Almería*, Madrid, Imprenta de los sucesores de Hernando, 1904, p. 114.

18.- SANCHEZ-MESA MARTIN, Domingo: *Técnica de la escultura policromada granadina*, Universidad de Granada, 1971, p. 185.

19.- PARDO CANALIS, Enrique: *Artes y Artistas: Francisco Salcillo*, Madrid, Instituto Diego Velázquez del Consejo Superior de Investigaciones Científicas, 1965, p. 21.

los de los artistas, así como la mano de sus discípulos, que causan confusión en las atribuciones.

La imagen de La Dolorosa, era una de las más interesantes con que contaba la iglesia, constituyendo un bello paso procesional en la noche del Viernes Santo, que popularmente era llamado "La Soledad".

La Cofradía de La Soledad, se estableció en la parroquia de Santiago en 1773²⁰. Primeramente desfilaba la Virgen sola en el paso, pero más adelante, al reorganizarse la Cofradía, iría acompañada de la figura de San Juan Evangelista.

Con la llegada de la Guerra, desapareció el paso procesional al destruirse sus imágenes. Con ello, desaparecía una de las imágenes de mayor tradición almeriense y una de las Cofradías de mayor raigambre. Lo único que se salvó, fue el manto bordado en oro y la corona de oro de la Virgen, y el artístico vestido de la imagen de San Juan Evangelista²¹.

En la iglesia, igualmente se encontraba una tabla con la imagen del Perpetuo Socorro, de gran antigüedad y tradición. Su aparición en Almería en 1894, en la iglesia de Santiago, ha estado siempre envuelta en un gran misterio. La tabla, según parece, era la copia que la Virgen entregó al Padre Juan Exarch, agustino español, dada la devoción que éste le tenía. La Virgen, le entregó una copia para que fundara un convento en Valencia, y en la iglesia del Socós (Socorro) se hallaba la imagen de la Virgen. En 1808, tras incendiarse la iglesia, desaparece, apareciendo en Almería en 1894 y en la iglesia de Santiago una copia exacta de la Virgen del Perpetuo Socorro del padre Juan Exarch²².

La imagen muy venerada, destacaba por "la expresión angélica de su estilo bizantino"²³. La tabla que se hallaba en el centro de su retablo y altar, fue destruida en el incendio a la iglesia²⁴. Posterior a la Contienda, Garzolini pintó una nueva tabla.

20.- "En Santiago. Hermandad de los Dolores", *La Independencia*, Almería, 1 mayo 1923.

21.- "La Cofradía de la Soledad", *Yugo*, Almería, 22 febrero 1948.

22.- MUÑOZ MURCIA, Manuel: "De Iconografía. El Socorro de Almería", *La Independencia*, Almería, 29 junio 1928.

23.- "Solemnes Cultos", *La Independencia*, Almería, 24 enero 1916.

24.- *Avance del Informe sobre...*, ob. cit., f.s/n.

IGLESIA DE SAN PEDRO.

La iglesia que se levanta en la plaza de San Pedro, fue en su origen el convento de San Francisco, del siglo XVI. Destruído en el terremoto de 1790, se construyó un nuevo convento que fue bendecido en 1800. en 1835, convento e iglesia fueron desamortizados, pasando el templo a ser sede de la parroquia de San Pedro y el convento a poder del gobierno, hasta que en 1840, se opta por venderlo y dividirlo en viviendas ²⁵.

Con el incendio a la iglesia, en julio de 1936, sólo quedaron en pie los muros con la gran fachada neoclásica, viéndose desprovista de casi toda ornamentación interior.

Entre las obras que encerraba la iglesia, se hallaba en el camarín de la capilla mayor la imagen de San Pedro, que según fray Gabriel Olivares , podría haber sido obra de Salcillo ²⁶, a diferencia de otros que indican que la ejecutaría Cornejo en el siglo XVIII ²⁷. La imagen desapareció en 1936, realizando con posterioridad el escultor Prados Lòpez una nueva ²⁸.

A San Pedro, se le representa con un libro abierto en sus manos y llaves doradas, con barbas cuadradas y vistiendo un airoso ropaje humilde; los pies desnudos y uno de ellos avanzando.

En la iglesia, se encontraba también una imagen de la Purísima Concepción en su capilla ²⁹, de rica policromía que estaba atribuida por Juan Martínez de Castro y Gabriel Olivares a Cano ³⁰. Con la llegada de la Contienda, la imagen queda destruida ³¹.

25.- TAPIA GARRIDO, ob. cit., pp. 429-430.

26.- OLIVARES, Gabriel: "Obras de Arte. Salcillo en Almería", *La Independencia*, Almería, 11 agosto 1928.

27.- " La reconstrucción de la Iglesia de San Pedro toca a su fin", *Yugo*, Almería, 17 noviembre 1940.

28.- Ibidem.

29.- TAPIA GARRIDO, ob.,cit., p.431.

30.- MARTINEZ O'CONNOR, José Diego: *Escritos de Juan Martínez de Castro, recopilados por su hijo*, Almería, Imprenta Granada, 1985, p. 93. OLIVARES, G.: "De Arte. Joyas..." , *La Independencia*, ob. cit.

31.- MARTINEZ O'CONNOR, *Escritos de...*, ob. cit. pp. 93-94.

La Virgen de los Remedios, estaba situada en la capilla del Sagrario. La imagen databa del siglo XVII, y era de vestir³², tenía un rico retablo barroco desde donde se veneraba. Ambos quedaron destruidos en la Guerra³³.

Lo más vistoso y atrayente de la iglesia es el fresco que se encuentra en la parte superior del ábside, que representa la defensa de La Inmaculada por España y la Orden Franciscana, obra salida de la mano de unos de los religiosos del convento de San Francisco, aunque restaurada con posterioridad por el artista almeriense Francisco Fernández³⁴. A consecuencia del incendio, toda la pintura quedó en muy mal estado, por el fuego y los humos³⁵, siendo restaurada al término del Conflicto³⁶.

En San Pedro destacaban tres imágenes: LA VIRGEN DE LOS DOLORES, la imagen de SAN JUAN EVANGELISTA y el SEPULCRO DE NUESTRO SEÑOR con la figura de Cristo Yacente, que salían en procesión en la tarde del Viernes Santo.

La escultura de Cristo Yacente, inspiraba mucha devoción por su rostro y talla de mística imaginiería. Reposaba sobre un artístico trono que estrenó en 1926 y que fue realizado en los talleres de Navas Parejo en Granada³⁷. La obra constaba de dos cuerpos formados por andas de estilo renacentista y un trono que soportaba el Sepulcro de Cristo; sus lados laterales eran de calada labor, de finura en el labrado de madera y en la traza del dibujo. Los dos cuerpos eran dorados con combinaciones de bruñidos mate y estofados, cubriendo los bajos cuatro paños bordados en seda y oro. Sobre las andas del trono iba el sepulcro de delicada traza y fina labor³⁸.

La urna del Santo Sepulcro, trono e imagen del Cristo Yacente se destruyeron en la Guerra³⁹, al igual que la imagen de San Juan Evangelista, que

32.- Ibidem, p. 93.

33.- Ibidem, pp. 93-94.

34.- CARPENTE RABANILLO, "Breves apuntes..." , ob. cit. , T. IX, 1918, pp. 41-42.

35.- "Ayer fue abierta al público la Iglesia Parroquial de San Pedro", *Yugo*, Almería, 2 octubre 1941.

36.- "La reconstrucción..." , *Yugo*, ob. cit.

37.- "Procesión de la Hermandad del Santo Sepulcro", *La Independencia*, Almería, 29 marzo 1926.

38.- Ibidem.

39.- "Cofradía del Santo Sepulcro", *Yugo*, Almería, 29 febrero 1948.

también figuraba en la procesión del Santo Sepulcro y que Martínez de Castro la citaba como obra atribuida a Martínez Montañés ⁴⁰.

La imagen que sobresalía en la procesión era la de la Virgen de los Dolores, con su suntuoso y bello trono de caoba y plata que estrenó en 1931⁴¹. La Virgen, por lo que se puede apreciar de fotos antiguas, era de rostro triste y de mirada fija y lánguida; cejas levemente curvadas, manos unidas y sobre su cabeza una suntuosa corona. Tras la destrucción de la imagen y el trono en la pasada Guerra Civil, sólo se recuperó una parte de los apliques de plata del trono de la Virgen. ⁴². Realizándose, más tarde, nuevo trono y nueva imagen.

CONVENTO DE SANTA CLARA.

La fundación data del 10 de agosto de 1756 ⁴³, debiéndose al licenciado D. Jerónimo Briceño y a su esposa Dña. Micaela de la Cueva, quienes el 24 de diciembre de 1590 donaron en testamento sus bienes para la fundación de un convento de religiosas de Santa Clara.

El 21 de julio de 1936, el convento de Santa Clara fue incendiado. Las llamas envolvieron iglesia y convento, quedando en pie la iglesia, debido a su sólida construcción de piedra ⁴⁴.

Entre las joyas artísticas que poseía la iglesia del convento, antes del incendio, destacaba una imagen de NTRO. PADRE JESUS NAZARENO que tradicionalmente se le venía atribuyendo a Salcillo.

La imagen, se encontraba situada en el lateral derecho de la nave central del templo ⁴⁵. Llevaba la pesada cruz a cuestas camino del calvario, con la

40.- MARTINEZ O'CONNOR, *Escritos de...*, ob. cit., p. 93.

41.- "La Semana Santa en Almería", *Heraldo de Almería*, Almería, 3 abril 1931.

42.- "Cofradía del... ", *Yugo*, ob. cit.

43.- "La Iglesia y Convento de Sta. Clara. Historia de este Histórico monumento religioso desde su fundación hasta su incendio en julio de 1936", *Yugo*, Almería, 8 julio 1939.

44.- *Ibidem*.

45.- "Franco, Caudillo restaurador de la integridad católica española", *Yugo*, Almería, 1 octubre 1941.

faz lívida y el cabello desmarañado ⁴⁶. Con la llegada de la Guerra Civil la obra, que constituía un interesante paso procesional en la noche del Miércoles Santo, se destruye. La referida imagen, iba acompañada en la procesión por la Virgen de la Amargura, que igualmente fue destruida ⁴⁷.

La Cofradía de Ntro. Padre Jesús Nazareno se constituyó en 1928 y en 1929 salió el paso procesional por vez primera ⁴⁸. En la Cofradía primitiva, la imagen del Nazareno lucía una rica túnica morada bordada en oro, considerada como una “bella obra de arte” ⁴⁹. La imagen de la Virgen de la Amargura era de talla polícroma. Su rostro se encontraba bajo los pliegues de su manto azul, resaltando el contraste del rojo de la túnica con el azul y oro de su manto ⁵⁰.

Otra de las imágenes de la iglesia, también destruida en la Guerra, era la de la Virgen del Carmen ⁵¹, obra atribuida a Salcillo y que según fray Gabriel Olivares no era obra original del artista, aunque si salida de su taller ⁵². La imagen se encontraba sentada con el Niño y le servía de trono un sillón de fina talla ⁵³. El camarín con la imagen de la Virgen, se hallaba situado en un lateral del presbiterio ⁵⁴.

El Altar Mayor, con su retablo, quedó destruido en la Contienda ⁵⁵, hallándose en él el Sagrario con la imagen del Niño Fundador ⁵⁶.

Las Claras tenían, asimismo, un Cristo en un altar que se encontraba frente a la puerta menor de la iglesia del convento ⁵⁷. El Cristo, de tamaño

46.- “Semana Santa”, *La Crónica Meridional*, Almería, 16 abril 1930.

47.- “Cofradías de la Semana Santa Almeriense. Ntro. Padre Jesús Nazareno y la Virgen de Amargura”, *Yugo*, Almería, 16 abril 1946.

48.- “Semana Santa”, *La Independencia*, Almería, 17 marzo 1929.

49.- “Cofradía de Jesús Nazareno”, *La Independencia*, Almería, 17 marzo 1931.

50.- Ibidem.

51.- *Avance del informe sobre...*, ob. cit., f. s/n.

52.- OLIVARES, “Obras de Arte. Salcillo...”, *La Independencia*, ob. cit.

53.- “La Iglesia y Convento de Sta. Clara...”, *Yugo*, ob. cit. PICATOSTE, *Descripción e historia...*, ob. cit. p., 114

54.- CARPENTE RABANILLO, “Breves Apuntes...”, ob. cit., T. IX, 1919, p. 250.

55.- “Franco, Caudillo...”, *Yugo*, ob. cit.

56.- CARPENTE RABANILLO, “Breves apuntes...”, ob. cit., T. X, 1919, p. 198.

57.- Ibidem.

natural, quedó destruido en la Guerra ⁵⁸, y estaba atribuido a Pablo de Rojas, el artista granadino de la transición del Renacimiento al Barroco, pero no hay documentación al respecto. Fray Gabriel Olivares lo atribuía a Rojas, apuntando que era “la mejor escultura que existía en Almería del Crucificado” ⁵⁹.

58.- *Avance del informe sobre...*, ob. cit., f. s/n.

59.- OLIVARES, Gabriel: “De Re Turística”, *La Independencia*, Almería, 2 abril 1931.