

## CODAL Y LAS ARTES PLÁSTICAS EN LA RIOJA 1949-1968

IGNACIO GIL-DÍEZ USANDIZAGA\*

### RESUMEN

La revista *Codal* fue la publicación de carácter literario del Instituto de Estudios Riojanos. En sus páginas además de poesía y prosa se incluyeron reproducciones fotográficas de obras de artistas locales representativos del período de edición de la revista. En el presente artículo se analizan las características formales de *Codal* y se realiza un análisis del contexto histórico y cultural de la misma, indicando la bibliografía disponible sobre el asunto. Considerando el apartado gráfico, hasta ahora sin analizar, como fiel espejo de lo acaecido en la plástica de entonces, se realiza además un breve panorama de las artes plásticas en La Rioja entre 1949 y 1968, años de edición de *Codal*. La ausencia de índices editados y por tanto disponibles al público, a excepción los que se hallan en los catálogos de la Biblioteca de La Rioja y del Instituto de Estudios Riojanos, ha motivado la inclusión de un índice exhaustivo, revisado y corregido de los artistas reproducidos en la publicación y otro de los autores de los textos que sólo recoge los datos presentes en los índices de la bibliotecas mencionadas.

Palabras clave: *Codal*, revista literaria, artes plásticas, La Rioja, siglo XX, Instituto de Estudios Riojanos, índices.

*Codal was the literary magazine of the I.E.R. On top of pieces of poetry and prose, it used to include photographic reproductions of the works of the most representative local artists of the period in which it was published. This article analyzes the formal characteristics of Codal and carries out a study of its historical and cultural context, listing the available bibliography on the matter. Considering the graphic section, which has not been analyzed so far, as a faithful mirror of the plastic arts of that time, the article also gives a brief overview of these in La Rioja between 1949 and 1968, the period during which Codal was released.*

*The absence of published indexes available to the public, apart from those in the catalogs of the Biblioteca de La Rioja and the I.E.R. has motivated the inclusion of a thorough, revised and corrected index of the artists reproduced in the magazine and another one of the authors of the texts, which only reproduces the data traceable in the indexes of the aforementioned libraries.*

*Key words: Codal, literary magazine, plastic arts, Rioja, XX century, Instituto de Estudios Riojanos, indexes.*

---

\* Instituto de Estudios Riojanos

## 0. INTRODUCCIÓN

La fotografía ha prestado y presta un apoyo constante a la historia del arte. Hoy no se comprendería la enseñanza y divulgación de esta materia sin el apoyo visual que aporta la imagen fotográfica. Con las limitaciones que ofrece la sustitución de un material tan complejo como el empleado por las artes plásticas o la arquitectura, las fotos aproximan realidades lejanas o de difícil acceso. Permiten conocer lo nunca visto y son un instrumento de análisis imprescindible de aquello que pervive en la memoria y que se vuelve a materializar al contemplar su reproducción.

Aunque la fotografía tiene, como he insinuado, unas limitaciones evidentes que reducen las calidades y cualidades cromáticas, espaciales y volumétricas de las obras artísticas, a menudo juegan un papel único. Me estoy refiriendo a la visualización de aquello que ha sido destruido, que ha desaparecido para siempre o que ha quedado oculto, incluso de aquello que ha sido cambiado de lugar de forma fraudulenta. A este respecto, resultan sorprendentes las reconstrucciones de edificios destruidos y más tarde rehechos a partir del documento fotográfico. Esta práctica habitual tras la Segunda Guerra Mundial<sup>1</sup> llegó al paroxismo en algunos casos como en la reconstrucción de los palacios de los zares de los alrededores de San Petersburgo llevada a cabo por las autoridades soviéticas. En otros casos la fotografía ha permitido recomponer el aspecto de algunos eventos artísticos del pasado como algunas exposiciones hoy consideradas históricas<sup>2</sup>. En fechas recientes un texto polémico, originado en el seno del denominado periodismo de investigación, ha revolucionado el mundo de la propiedad de obras de arte al desenmascarar el expolio que el ejército y las autoridades nazis llevaron a cabo en diferentes países de Europa entre los que destacó Francia, a veces con la connivencia de ciudadanos de nacionalidad neutral como la suiza. El citado libro de Héctor Feliciano<sup>3</sup> ha conseguido desvelar el paradero de algunas obras de arte. La fotografía juega en esa publicación un papel importante en el apasionante proceso de hallazgo que ha terminado en reclamaciones judiciales a nivel internacional.

En un ámbito más modesto pero sin duda relevante deben mencionarse los archivos y colecciones fotográficas. En algunas ocasiones estas colecciones se encuentran alejadas del investigador, dispersas, y por ello los esfuerzos por conseguir repertorios de imágenes, aunque sólo sea en su versión digital, es de suma importancia. En el análisis de las artes plásticas la prensa, y en concreto las revistas especializadas, son una fuente básica para aproximarse a la cultura visual de momento. El arte contemporáneo de la primera mitad del siglo XX puede recorrerse a través de ellas, bien por haber desaparecido, o, simplemente, encontrarse descontextualizado. En nuestro país el estudio de estas publicaciones ha progresado notablemente<sup>4</sup>; no así en la comunidad riojana, donde, pese a la existencia de un esfuerzo considera-

---

1. GONZÁLEZ-VARAS, Ignacio, *Conservación de bienes culturales. Teoría, historia, principios y normas*, Madrid, Cátedra, 1999,

2. Este tipo de trabajos necesariamente han utilizado además de otros medios de investigación tradicionales el de la fotografía, véase a este respecto:

AA.VV, *La Sociedad de Artistas Ibéricos y el arte español de 1925*, Madrid, Museo Nacional Centro de Arte Reina Sofía/Ambit Servicios Editoriales, 1995.

ALIX, Josefina, *Pabellón Español. Exposición Internacional de París 1937*, Madrid, Ministerio de Cultura, 1987.

3. FELICIANO, Héctor, *El museo desaparecido. La conspiración nazi para robar las obras maestras del arte mundial*, Barcelona, Destino, 2004

4. Entre la importante labor de estudio destaca el catálogo que acompañó la exposición del mismo nombre donde se puede encontrar abundante bibliografía:

ble por dar a conocer las más antiguas, no se ha dedicado el suficiente interés a las recientes. Deben destacarse en este proceso de recuperación los trabajos de José Miguel Delgado, muy a menudo en colaboración con María Pilar Martínez Latre<sup>5</sup>. Como resultado de esa actividad se han editado un grupo de obras facsímiles apoyadas por instituciones como el IER y el Ayuntamiento de Logroño. Además de los trabajos que las acompañan a modo de introducción, ha ido apareciendo un pequeño corpus compuesto por una serie de investigaciones sobre el tema. Este repertorio, todavía esencial, ha adolecido de falta de continuidad y en la actualidad exige nuevas aportaciones, necesarias para comprender un panorama mucho más amplio<sup>6</sup>.

## 1. LA REVISTA CODAL Y EL IER

Volviendo al tema nuclear de este artículo me gustaría acercarme a la revista *Codal*. Es bien sabido que esta publicación surgió como un suplemento literario de la revista *Berceo*. El Instituto de Estudios Riojanos comenzó a publicar *Berceo* el mismo año de su creación -1946- como boletín oficial<sup>7</sup> del propio Instituto. Los primeros años del IER no fueron fáciles, aunque en ellos se advierte el entusiasmo de sus fundadores. Será en esta primera época y durante el mandato de su segundo presidente, Diego Ochagavía, cuando aparecerá en 1949 la revista *Codal*.

Para conocer los entresijos del IER en ese periodo, sobre todo en lo que se refiere a su carácter institucional, es preciso acudir al trabajo realizado por Carlos Navajas<sup>8</sup>. Navajas define a Ochagavía como “riojanista”<sup>9</sup>, apelativo que, aunque no queda expresamente explicado en su obra sobre el Instituto, parece deberse a su interés por establecer en las principales localidades de La Rioja delegaciones del Instituto, así como, sobre todo, a su resistencia a la hora de integrar, sin más, la institución en la estructura de la Diputación Provincial de Logroño de aquellos años con lo que esto implicaba en pleno franquismo. Curiosamente, la persona que actuó como intermediario a la hora de aproximar e integrar el IER en la Diputación y que, de alguna manera, fue determinante en dicha integración de 1952, José María Lope de Toledo, era el secretario de Publicaciones del Instituto y director de *Berceo* durante el mandato de Ochagavía. Lope de Toledo fue además el principal responsable, el *alma mater* de *Codal* desde sus inicios hasta su desaparición.

---

AA.VV. *Arte Moderno y Revistas Españolas. 1898-1936*, Madrid/Bilbao, Museo Nacional de Arte Reina Sofía/Museo de Bellas Artes de Bilbao, 1996.

5. Han sido muchos los facsímiles editados de publicaciones periódicas editadas en La Rioja:

*El Patriota Riojano*

*Rioja Ilustrada*

*El Zurrón del Pobre*

*El Diluvio*

*La Ilustración de Logroño*

6. El conjunto más completo de estas investigaciones:

VV.AA., *Jornadas sobre prensa y sociedad*, M<sup>a</sup> Pilar Martínez Latre y José Miguel Delgado editores, Logroño, IER, 1991

7. Sobre los orígenes de *Berceo* y *Codal* véase: DELGADO IDARRETA, José Miguel, “Presentación. Berceo, 50 años después”, *Berceo*, 131, 1996, pp. 7-14.

8. NAVAJAS ZUBELDIA, Carlos, *El IER. Una historia del Instituto de Estudios Riojanos (1946-1996)*, Logroño, IER, 1997.

9. *Ibid.*, pp. 27-36.

## 2. CODAL, REVISTA LITERARIA

*Codal* se publicó desde ese año de 1949 hasta el de 1968 -71 números- con una periodicidad cuatrimestral<sup>10</sup>. Era una modesta revista literaria, de escasas páginas<sup>11</sup> y presencia material muy austera. Pese a ello, actuó durante los años de su existencia como la principal referencia de la creación literaria en La Rioja.

Son pocos los textos, como también lo son los estudiosos, dedicados a la literatura escrita o leída en La Rioja en los años cincuenta y sesenta del siglo XX. Sin embargo, para aproximarse a *Codal* existe un ensayo de referencia: *30 años en la poesía riojana: análisis y crónica* de Manuel de las Rivas<sup>12</sup>, quien establece el marco adecuado para contextualizar esta publicación. De las Rivas se ha vuelto a ocupar de *Codal* en otras dos ocasiones al analizar la primera producción literaria de Rafael Azcona<sup>13</sup>. En el ensayo mencionado en primer lugar, además de un interesante trabajo sobre la poesía aparecida en *Codal*, De las Rivas expresa una valoración sobre la revista que me parece oportuno recordar. Para él este suplemento literario no consiguió alcanzar los objetivos de una publicación provincial de calidad; sin embargo, le reconoce algunos valores que le permiten reseñarla más allá de la constatación: sirvió como medio de conexión entre las generaciones literarias anteriores y posteriores a la Guerra Civil, actuó como cauce para los que alcanzaban la madurez creativa en aquellos años y, como más adelante deja bien claro, permitió a algunos jóvenes destacados -Rafael Azcona- publicar sus primeros trabajos<sup>14</sup>.

Los estudios de Manuel de las Rivas no acometen en su totalidad el contenido de *Codal*. El mismo autor señala con sorpresa que esta carencia se perpetúe en el transcurso de los años<sup>15</sup>. Al repasar las páginas de esta añeja publicación periódica, ciertamente heterogénea y en gran medida presidida por una llamativa aridez creativa, no dejan de encontrarse curiosidades atractivas para comprender los directrices e intereses estéticos de una época. No es mi intención acometer en su conjunto semejante empresa, menos aún en este artículo, pero sí deseo contribuir a un mejor conocimiento de *Codal*. Mi objetivo es doble, por un lado dar a conocer los índices de los autores presentes en esta publicación, sólo disponibles en las bases de datos

10. *Codal* que recibe su nombre, como se señala en la presentación -Razón- de su primer número, de "...un sarmiento de la vieja cepa espiritual que se acodó, para que en la gleba enraice (sic) y grane no con ecos remotos del ayer, sino con voces tempranas de hoy". Su formato se concibe, al aparecer como un suplemento de Berceo, con las mismas dimensiones que esta revista -24 cm-. Constaba sin embargo, con un aspecto propio y diseño diferente. En este sentido desde el primer número, enero-marzo de 1949, hasta el 60, octubre -diciembre de 1963, estuvo su cubierta presidida por un dibujo de autor anónimo que representaba una vid acodada a la que se hacía referencia en la presentación del primer número. Entre el número 61 y el 71, es decir entre enero-marzo de 1964 y julio-septiembre de 1968, la cubierta cambió. Se mantuvo el dibujo de la vid pero en el conjunto perdió protagonismo organizándose éste de forma distinta, más acorde a la manera de entender el diseño gráfico en la segunda mitad de los años sesenta.

11. Cada número de *Codal* constaba de 16 páginas de texto en los que se alternaban prosa y poesía y de dos láminas, sin paginar, que a través de reproducciones de fotografías en blanco y negro mostraban los trabajos de artistas plásticos contemporáneos vinculados a La Rioja. Sobre *Codal* Navajas informa que su creación se aprobó en la Junta General ordinaria del IER de 29 de enero de 1948. Véase: NAVAJAS ZUBELDIA, Carlos, *Op., cit.*, p. 29.

12. DE LAS RIVAS, Manuel, "30 años en la poesía riojana: análisis y crónica" en: AAVV., *Antología de poesía en La Rioja (1960-1986)*, Logroño, Gobierno de La Rioja, 1986, pp. 13-89

13. Véase: "Poesía juvenil de Rafael Azcona" Introducción y edición de Manuel de las Rivas, *Calle Mayor*, 4-5, 1986, pp. 49-80. DE LAS RIVAS, Manuel, "La poética juvenil de Rafael Azcona" en: CABEZÓN GARCÍA, Luis Alberto (coordinador), *Rafael Azcona, con perdón*, Logroño, IER, 1997, pp., 119-140.

14. DE LAS RIVAS, Manuel, "30 años en la ...", pp. 20-21 y p.27.

15. DE LAS RIVAS, Manuel, "La poética juvenil de...", p. 122.

de la Biblioteca de La Rioja y la Biblioteca del IER<sup>16</sup>; por otro, ofrecer un breve análisis de las imágenes que acompañaban cada número de la revista reproduciendo a través de la fotografía manifestaciones de las artes plásticas vinculadas a La Rioja durante los años de edición de la misma.

### 3. CODAL Y LAS ARTES PLÁSTICAS

El complemento gráfico en *Codal* jamás pasó de ser eso, un mero complemento. Sólo dos imágenes fotográficas en cada número realizadas por fotógrafos anónimos<sup>17</sup> con sus respectivos pies de foto y nada más. Esta carestía no permite a *Codal* abandonar su valoración como modesta revista de carácter literario. No obstante, las imágenes de obras procedentes de artistas plásticos, cuya presencia en la revista gestionaba también Lope de Toledo, le dieron una relativa conexión con el ámbito de las artes plásticas. Desde nuestra perspectiva este contenido gráfico no deja de cumplir algunas de las funciones citadas al inicio de este artículo. En primer lugar informan y documentan sobre obras no siempre fáciles de contemplar. En segundo, las presentan en su contexto, temporal y local. En tercero permiten una aproximación particular al gusto estético imperante en La Rioja entre 1949 y 1968. Finalmente, en consonancia con lo que el propio Manuel de las Rivas indicó respecto a la poesía, *Codal* permitió la presencia de artistas de la generación anterior a la Guerra Civil en plena madurez, siendo el cauce, modesto y escueto, para los que se estaban afianzando en la posguerra, e impulsando y reseñando algunas obras de los jóvenes más interesantes nacidos en esos años post bélicos.

Para abordar las imágenes incluidas en *Codal* es necesario referirse al panorama artístico imperante en La Rioja entre 1949 y 1968. En otras ocasiones ya he descrito sus rasgos principales y también lo han hecho otros investigadores<sup>18</sup>. Pese a ello, bueno sería sintetizarlos de nuevo para entender, caracterizar y poder agrupar la obra de los artistas que colaboraron en esa revista. Si el panorama literario de la posguerra en La Rioja fue casi un desierto lo mismo puede decirse del referido a las artes plásticas, desierto que como la dictadura de Franco se prolongó demasiados años. Esta situación estuvo dominada por la ausencia de aquello que es básico en el mundo de la cultura, es decir, de centros dinámicos para la formación de los futuros artistas, de canales de comunicación para incentivar la creatividad y, finalmente, de un mercado artístico que la impulsase.

Los artistas que aparecen ilustrando con imágenes *Codal* poseen experiencias vitales muy distintas. Al igual que sus compañeros literarios pueden agruparse de distinta manera. Por un lado están aquellos que pertenecen a una generación que adquirió su formación o incluso empezó a desarrollar su actividad profesional antes de la Guerra Civil. En este primer grupo debe señalarse a Jaime Masip Roca (1894-1981), Agustín Ballester Besalduch (1900-1976), Alejandro Ruiz de Azcárraga

16. La edición de estos índices no hubiera sido posible sin la atenta ayuda de M<sup>a</sup> José Silván, bibliotecaria del IER

17. Los tamaños de las reproducciones varían, el mayor se corresponde con las medidas 17, 5 cm. x 12 cm. y el más pequeño 12, 5 cm. x 10,5 cm. Las fotografías aparecen firmadas en muy pocas ocasiones. Cuando lo están pertenecen a Rafael Enseñat y Garay. Sobre los fotógrafos riojanos véase: ROCANDIO, Jesús, *Cien años de fotografía en La Rioja*, Logroño, Cultural Rioja, 1992.

18. GIL-DÍEZ USANDIZAGA, Ignacio, *Las artes plásticas en La Rioja (1939-1980)*, Logroño, IER, 1990. GIL-DÍEZ USANDIZAGA, Ignacio, *Formas e Imágenes. El arte contemporáneo en La Rioja*, Logroño, Fundación Caja Rioja, 1999. LABANDIBAR, José Luis, *El arte en La Rioja. Años 1950-1985*, Logroño, Gobierno de La Rioja, 1994, 2 vol.

(1902-1987), Francisco Rodríguez Garrido (1905-1954), Joaquín Lucarini Macazaga (1905-1969), Gerardo Sacristán Torralba (1907-1964) y Joaquín López Torralba (1907-1998). La presencia de su obra en las páginas de la revista responde a muy diferentes motivos. Sacristán era el artista riojano que gozaba de mayor éxito y reconocimiento a finales de los años cuarenta. Su presencia en La Rioja desde 1943, fecha en la que se había trasladado a Pamplona, era esporádica. Pese a ello le seguían llegando encargos desde Logroño y su influencia fue notable en la formación de algunos artistas de la siguiente generación. Francisco Rodríguez Garrido<sup>19</sup>, un artista cuya obra está todavía poco estudiada, era uno de los fundadores del IER y su pintura alcanzaba de cierta popularidad gracias a los murales con los que decoró algunos de los locales logroñeses más frecuentados en los años cuarenta y cincuenta. Joaquín López Torralba “Reina”, otro de los artistas plásticos menos conocidos y más activos en los años precedentes a la Guerra Civil, tuvo en esos años de *Codal* un papel importante en la formación de los jóvenes artistas al estar vinculado a la Escuela de Artes y Oficios, en la que llegó a desempeñar el puesto de director<sup>20</sup>. Todos estos artistas tenían una formación académica y resolvían con oficio los problemas plásticos que se planteaban. Algo similar ocurre con la obra de los escultores Agustín Ballester y Joaquín Lucarini. Ballester<sup>21</sup>, nacido en el maestrazgo castellonense, fue profesor en la Escuela de Artes y Oficios de Logroño durante los años cuarenta y realizó alguna obra de carácter religioso, género éste que le permitió destacar más tarde en Cataluña. Lucarini<sup>22</sup>, asentado en el País Vasco, fue el artífice de gran parte de las esculturas de carácter público realizadas en La Rioja en los primeros años de la posguerra<sup>23</sup>. Un papel mucho más discreto jugaron las producciones pictóricas de los paisajistas Jaime Masip y Alejandro Ruiz de Azcárraga<sup>24</sup>, quienes se dedicaron a la actividad plástica con la intención de satisfacer sus ansias como aficionados.

En el horizonte estético de todos ellos se encontraba la tradición plástica de finales del siglo XIX. Sólidamente ejecutada en el caso de Sacristán, impregnada de la herencia de la imagería tradicional en el de Ballester y ligeramente influenciada por la renovación de los años veinte, sobre todo en el caso de Lucarini, Rodríguez y en algunas experimentaciones muy llamativas de López Torralba. Un horizonte que no acusó en lo artístico la ruptura producida por la Guerra. *Codal*, en este sentido, no se hace eco del arte propagandístico del primer franquismo<sup>25</sup>, y mantiene el gusto retardatario que se manifestaba en la mayor parte de los sectores artísticos españoles del primer tercio de siglo, si excluimos los núcleos vanguardistas de las grandes

19. Véase la breve biografía realizada por M<sup>a</sup> Ángeles de la Heras en: PIUDO, María (coordinadora), *Personas y personajes*, Logroño, Instituto de Bachillerato “Práxedes Mateo Sagasti”

20. VVAA. *Primer centenario de la Escuela de Artes Aplicadas y Oficios Artísticos*, Logroño, Gobierno de La Rioja, 1986.

21. Sobre Ballester véase: SORLÍ MOLINER, Josep Joaquim, *L'escultor Agustí Ballester Besalduch (1900-1976)*, Benicarló, Centro de Estudios del Maestrazgo, 2002.

22. La monografía más completa sobre la obra de Lucarini sigue siendo: BEGOÑA AZCÁRRAGA, Ana de/BERIAIN, M<sup>a</sup> Jesús, *Joaquín Lucarini, escultor*, Vitoria, Consejo de Cultura de la Diputación Foral de Álava, 1985

Con motivo de la exposición llevada a cabo sobre su obra en Vitoria en el año 2005 se publicó un pequeño opúsculo: SÁENZ DE GORBEA, Xavier, *Joaquín Lucarini en el centenario de su nacimiento. 1905-2005*, Vitoria, Diputación Foral de Álava, 2005.

23. GIL-DÍEZ USANDIZAGA, Ignacio, *Las artes plásticas en La Rioja. 1939-1980*, Logroño, IER, pp., 21-25.

24. LABANDIBAR, *Op. Cit.*, pp. 373-379 y 397-401.

25. LLORENTE HERNÁNDEZ, Ángel, *Arte e ideología en el franquismo (1936-1951)*, Madrid, Visor, 1995.

ciudades y algunas individualidades bien informadas. Tampoco se acusa ninguna influencia totalmente innovadora. El arte experimental no existió en La Rioja, al contrario de lo que ocurrió en determinados núcleos de algunas ciudades españolas en la década de los cuarenta.

Existe un segundo grupo de artistas plenamente identificados con este periodo tanto por la fecha de su nacimiento como por su actividad artística. Entre ellos y al frente de los mismos destaca la figura de Jesús Lozano Bacaicoa (1912-2002), que engarza con los pertenecientes a la generación anterior. Lozano había culminado sus estudios de Bellas Artes en Madrid en 1934<sup>26</sup> y pese a su dedicación marginal a la pintura, pues dirigía un negocio familiar ajeno a ella, influyó en los artistas más jóvenes al impartir de forma esporádica la enseñanza artística en la Escuela de Artes y Oficios. La pintura de Lozano está representada en *Codal* sobre todo por uno de sus aspectos más intrascendentes pero que, pese a ello, reportaron más éxito a su autor durante los años cincuenta: la representación de floreros. La obra paisajística también ocupa algunas páginas de la revista. En ellas llama la atención la ausencia de los retratos, principal aportación del Lozano más renovador entre los años treinta y cincuenta.

Al margen de Lozano, la nómina de los pintores jóvenes que en esos años empiezan a destacar y que tienen su hueco en *Codal* es significativa. En su mayor parte no han tenido formación académica superior, a excepción de Vicente Asensio García, y se han iniciado en las artes plásticas por un interés que compatibilizan con una dedicación profesional ajena a las artes plásticas. Desde 1940 y hasta los inicios de los años sesenta acuden a las Exposiciones Provinciales de Educación y Descanso que organizaba el régimen franquista para promover la afición al arte<sup>27</sup>. Enrique Blanco Lac (1914-1994)<sup>28</sup>, Julio Lázaro Ferrer (1915-1956) Miguel Soriano Checa (1916-2000), Jesús Esteban Galilea (1926), Jesús Infante Sáenz de Pipaón (1926)<sup>29</sup>, Tomás del Santo Jiménez (1926), Vicente Gallego Martínez (1934) y Fernando Trevijano Díaz (?-1960) son algunos de los más destacados<sup>30</sup>. Un sector de estos aspirantes a artistas creará el Grupo Revellín en 1958 que pretendía, mediante la unidad de acción, afianzar la sensación de debilidad y aislamiento que sufrían sus componentes<sup>31</sup>.

Además de estos aficionados que, en algún caso, llegaron a desarrollar una obra relevante, se siguen observando en la revista aportaciones de profesores de la Escuela de Artes y Oficios como Antonio Caballé de las Heras. El conjunto artístico que se refleja en las páginas de *Codal* perteneciente a todos los citados, sigue circunscribiéndose a géneros y conceptos absolutamente convencionales en la tradición plástica. Pese a este predominio que, por otra parte, era el que se ofrecía en las

26. Sobre Jesús Lozano véase: NAVARRO BRETÓN, M<sup>a</sup> Cruz, *Jesús Lozano. Antológica*, Logroño, Cultural Rioja, 1996.

27. LLORENTE HERNÁNDEZ, Ángel, *Ibidem*, p. 111 y 115 a 157.

28. RAMO, José (coordinador), *Enrique Blanco Lac*, Logroño, Cultural Rioja, 1992. RAMO, José, *Blanco Lac. Pintura como invención*, Zaragoza, Museo Camón Aznar, 1994.

29. IGLESIAS, Roberto, *Jesús Infante. Galardón a las Bellas Artes de la Rioja 2001*, Logroño, Gobierno de la Rioja, 2001.

30. Sobre estos artistas puede consultarse: GIL-DÍEZ USANDIZAGA, Ignacio, *Formas e imágenes...*, pp.13 a 21. LABANDIBAR, *Ibid.*, pp. 363-365 y 409-411. PÉREZ, Micaela, *25 artistas riojanos*, Logroño, Gobierno de La Rioja, 1987, pp. 51-55. VVAA., *La Rioja como paisaje*, Logroño, Cultural Rioja, 1998, pp.39-43.

31. LABANDÍBAR, *Ibid.*, pp. 283-286..

escasas salas comerciales de la región<sup>32</sup>, pueden indicarse algunas circunstancias de interés para la historia local de las artes plásticas.

Entre las curiosidades a reseñar es preciso indicar que la totalidad de las que reproducen el trabajo del hoy acuarelista Jesús Infante son esculturas. Orientado por Agustín Ballester, Infante se inició en Artes y Oficios en este ámbito de la plástica abandonándolo para siempre en la segunda mitad de los años sesenta para dedicarse a la acuarela. También deben destacarse las fotografías que recogen la pintura de Enrique Blanco Lac entre 1951 y 1963. Finalmente, pese a no ser reseñable por su interés, debo aludir a las imágenes que muestran el trabajo de artistas aficionados de ínfima calidad. Esta presencia no deja de reflejar el pobre ambiente artístico de la región, no sólo en su atraso con respecto a las novedades estéticas, sino también en los criterios de calidad artística que ni la propia revista sabía manejar<sup>33</sup>.

No obstante el apartado gráfico de *Codal* ofrece chispazos de renovación, islotes de novedad, que de forma tímida aparecen desde finales de los años cincuenta y, sobre todo en los sesenta. Esos fogonazos coincidirán con la recuperación de dos escultores que retornan a la región y que, desde su vuelta, protagonizarán la mayor parte de las realizaciones de obra pública en La Rioja. Me refiero a Vicente Ochoa (1919-1998)<sup>34</sup>, quien regresa de Barcelona en 1957, y Alejandro Rubio Dalmati (1913)<sup>35</sup>, que lo hará desde Chile en 1965. Defendiendo postulados figurativos diferentes, la obra de ambos escultores está representada en *Codal*, con mayor abundancia en el caso de Ochoa, siendo la aportación de Dalmati el colofón gráfico al último número aparecido de la revista.

Volviendo a las sorpresas gráficas de los últimos años de *Codal*, es preciso mencionar la aportación de Emilio García Fernández de Moreda (1934-1983)<sup>36</sup> y Julián Gil Martínez (1939)<sup>37</sup>. Estos dos artistas terminaron Bellas Artes en Madrid. Moreda, quien acabó en 1961, volvió a La Rioja y Gil, que terminó en 1963, siguió residiendo en la capital española. Este hecho determinará la evolución de su trabajo. Las obras reproducidas de ambos son la única muestra de innovación apreciable en *Codal*.

García Moreda presentará imágenes de corte expresionista y temática poco habitual. Pese a su ingenuidad, estas representaciones de ambientes noctámbulos en los que las relaciones representadas escapaban a la todavía estricta moral riojana de comienzos de los años sesenta eran totalmente novedosas. También lo serán sus obra de corte matérico reflejadas en el penúltimo número editado de la revista.

Especialmente interesantes resultan las reproducciones de las obras de Gil. Realizadas entre 1960 y 1965, en ellas se puede apreciar la evolución del artista

32. El número de salas comerciales dedicadas a las artes plásticas fue realmente escaso: GIL-DÍEZ USANDIZAGA, Ignacio, *Ibid.*, p. 15.

33. Especialmente débiles son las aportaciones de María Etchart, Elvira Fernández, Gonzalo García Flaño, Eliseo Martínez Aróstegui y Merino del Nero.

34. Sobre Ochoa véase: CERRILLO RUBIO Inmaculada, *Vicente Ochoa. Exposición homenaje*, Logroño, Gobierno de La Rioja, 1987. MARRODÁN, Mario Ángel, *Vicente Ochoa maestro de la escultura riojana*, Logroño, Gobierno de La Rioja, 1998. GIL-DÍEZ USANDIZAGA, Ignacio, *Formas e imágenes...*, pp. 50-57.

35. Véase: GIL-DÍEZ USANDIZAGA, Ignacio/HERNÁNDEZ LÁZARO, José Fermín, *Rubio Dalmati. Galardón a las Bellas Artes Riojanas 2000*, Logroño, Gobierno de La Rioja, 2000.

36. Véase: BOUZA, Antonio L., *El pintor Emilio G. Moreda o la bohemia indómita*, Logroño, Gobierno de La Rioja, 1990.

37. Véase: AAVV., *Julián Gil. Galardón a las Bellas Artes Riojanas 2003. Cuadrado*, Logroño, Gobierno de La Rioja, 2003.



desde los últimos años de estudiante hasta la primera exposición individual que realizase en la Galería Neblí de Madrid. Partiendo de una figuración que incidía en los aspectos esenciales de la realidad Gil, derivará hacia una geometrización de la misma en la que utilizará materiales extrapictóricos. Sus pinturas-relieve son una buena muestra de la relación que el artista tendrá con técnicas como la cerámica, y que le llevará a realizar más de un proyecto junto a su mujer, Dolores Gil. La orientación cada vez más autónoma de su pintura, la presencia de una concepción concreta de la misma, permite entender el tránsito de su obra hacia la abstracción geométrica, tendencia de la que es uno de sus principales representantes en España desde los años setenta del siglo XX.

El fin de *Codal* coincide con la pérdida de influencia de su impulsor Lope de Toledo en el seno del IER<sup>38</sup>. También con una tímida renovación, en lo que a las artes plásticas se refiere, representada por el *Grupo 8*<sup>39</sup> y, sobre todo, por la presencia de artistas con una nueva mentalidad destacando entre ellos el propio Moreda o el escultor Félix Reyes Arencibia (1941)<sup>40</sup>.

#### 4. COLOFÓN

El papel de *Codal*, pese a sus limitaciones, es fundamental para entender la situación vivida por la poesía, la prosa y en general la literatura en La Rioja entre 1949 y 1968. De manera complementaria la revista literaria es un interesante espejo de lo que ocurrió en el ámbito de las artes plásticas en esas mismas fechas. Para completar esta aportación incluyo dos índices que jamás habían sido editados. El primero recoge lo referente a las artes plásticas y procura especificar al máximo ese contenido gráfico. El segundo recoge los autores de los textos. En este segundo índice que incorpora junto al nombre del autor el número de la revista donde aparecen sus escritos, no se introducen correcciones a los datos ofrecido por los catálogos bibliotecarios. Errores que sí he detectado, modificándolos, en el referido a las artes plásticas. En el caso de los textos anónimos éstos aparecen en el índice onomástico por el título que los encabeza. Este no es un criterio demasiado ortodoxo. Mi intención al verter en el papel el nombre de los autores y el número de la revista en el que aparecen sus textos no es otro que el de facilitar la tarea a los investigadores que en el futuro analicen el contenido textual de esta revista.

#### 5. ÍNDICES

##### 5.1. ÍNDICE DE ARTISTAS PLÁSTICOS CON REPRODUCCIÓN GRÁFICA EN CODAL

ASENSIO GARCÍA, Vicente: 1. *Retrato* al óleo. 2. *Retrato* al pastel, **19**, jul-sept 1953; 1. *Retrato femenino de cuerpo entero*, óleo, 2. *Retrato masculino*, óleo, **21**, en-marzo, 1954; 1. *Virgen*, lienzo. 2. *Pierrot*, lienzo, **29**, en-marz 1956.

BAZÁN, M<sup>a</sup> Gloria, óleo, **60**, oct-dic, 1963.

38. NAVAJAS ZUBELDIA, Carlos, *Op. Cit.*, pp. 57-58.

39. LABANDÍNBAR, José Luis, *Op. Cit.*, pp. 287-291.

40. REYES, Félix/SOTÉS, Victoria, *Félix J. Reyes. Galardón a las Bellas Artes de La Rioja 2002*, Logroño, Gobierno de La Rioja, 2002.

- BALLESTER BESALDUCH, Agustín: .1. “*La Venus del Ebro chiquito*”, escultura, 2. “*La Venus del Ebro chiquito*”, escultura, perfil, **4**, oct-dic, 1949.1. Talla en madera para la Parroquia de PP. Carmelitas de Logroño. 2. Cristo Crucificado para la Parroquia de PP. Carmelitas de Logroño; **8**, oct-dic 1950.
- BLANCO LAC, Enrique: 1. *Bodegón*, óleo, 2. *Naturaleza muerta*, óleo, **10**, Abril-junio, 1951; 1. *Bodegón*, óleo, 2. *Retrato*, femenino al óleo, **39**, jul-sept, 1958; 1. *Mural*, puente de piedra, óleo, 2. *Retrato*, femenino, óleo, **48**, oct-dic, 1960; 1. *Ana-Mari*, óleo, 2. *Mural*, dos mujeres, **59**, jul-sept, 1963.
- BLANCO RAMOS, Carlos Enrique: 1. *Figuras*, mujer con niño, terracota, 2. *Maternidad*, terracota, **66**, abr-jun, 1965.
- CABALLÉ DE LAS HERAS, Antonio: 1. *Panorámica de Santiago del Arrabal (Toledo)*, aguatinta, 2. *Rincón y ábside de la Ermita del Cristo de la Luz (Toledo)*, aguatinta, **16**, oct-dic, 1952.
- ESTEBAN GALILEA, Jesús:1. Flores, óleo, 2. Paisaje de La Rioja, óleo, **12**, oct-dic, 1951.
- ETCHART, María: 1. Florero, óleo, 2. Marina, óleo, **51**, jul-dic, 1961; 1., *Óleo*, 2. *Óleo*, **52**, oct-dic, 1961.
- FERNÁNDEZ, Elvira: 1. Flores, óleo, 2. Paisaje, óleo, **49**, en-mar 1961; 1. Paisaje, óleo, 2. Paisaje, óleo, **64**, oct-dic, 1964.
- GALLEGO, Vicente: 1. *Bodegón*, óleo, 2. *Bodegón*, óleo, **41**, en-mar, 1959.
- GARCÍA FLAÑO, Gonzalo: 1. *A la orilla del río*, óleo, 2. *Funeral en Segovia*, óleo, **42**, abr-jun, 1959; 1. *Figura*, óleo, 2. *Paisaje*, óleo, **56**, oct-dic, 1962; 1. óleo, **60**, oct-dic, 1963; 1. óleo, 2. óleo, **61**, en-mar, 1964;
- GARCÍA FERNÁNDEZ DE MOREDA, Emilio Ricardo: 1. *Autorretrato*, óleo, 2. *Bodegón*, óleo, **35**, jul-sept, 1957; 1. *Abandono*, óleo, 2. *Partida de cartas*, óleo, **62**, abr-jun, 1964; 1. óleo, 2. óleo, **70**, abr-jun, 1968.
- GIL, M<sup>a</sup> Dolores, Junto a Julián Gil Martínez, 1. *Figuras populares*, cerámica, 2. *Figuras populares*, cerámica, **68**, oct-dic, 1965.
- GIL MARTÍNEZ, Julián: 1. *Soto de Cameros*, apunte a lápiz, 2. Apunte a lápiz, **45**, en-mar, 1960; 1. *Mural*, 2. *Boceto*, **54**, abr-jun, 1962; 1. *Ciudad Universitaria-Madrid, 1962. Óleo*, 2. *Segovia, 1962. Óleo*, **58**, abr-jun, 1963; 1. *Ensayo para realizar fuerza en movimiento. Para realizar en bronce*, 2. *Ensayo para representar un cardo. Para realizar en bronce*, **63**, jul-sep., 1964; 1. *Paisaje Real*, (relieve en madera policromada), 2. *Paisaje Urbano*, (relieve en madera policromada), **67**, jul-sept, 1965; Junto a Lola Gil, 1. *Figuras populares*, cerámica, 2. *Figuras populares*, cerámica, **68**, oct-dic, 1965.
- INFANTE SAÉNZ DE PIPAÓN, Jesús: 1. *Retrato de D. Hipólito Ruiz*, escultura en piedra, 2. *Retrato de D. Raimundo de Miguel y Navas*, escultura en piedra, **24**, oct-dic, 1954; 1. *Retrato de la niña María Belén Martín-Gamero*, terracota ,2. *Relieve*, terracota, **27**, jul-sep., 1955; 1. *Retrato*, terracota, 2. *Retrato*, terracota, **36**, oct-dic, 1957; 1. *Terracota*, 2. *Terracota*, **37**, en-mar, 1958; 1. *Escultura en barro*, 2. *Escultura en barro*, **47**, jul-sep., 1960; 1. *Escultura en barro*, 2. *Escultura en barro*, **65**, en-mar, 1965.
- LAGOMA Y DE BARINAGA, Elisa: 1. *Payasos*: pintura sobre marfil, 2. *Virgen*, pintura sobre marfil, **55**, jul-sep 1962.

- LÁZARO FERRER, Julio: 1. *Retrato al carbón*, 2. *Retrato al carbón*, **6**, abr-jun, 1950.
- LÓPEZ TORRALBA "REINA", Joaquín: 1. *Calle de Santiago*, dibujo a lápiz, 2. *El herrador*, **18**, abr-jun, 1953; dibujo a lápiz; 1. *Imagen*, (escultura femenina), 2. *Retrato* (masculino, escultura), **22**, abr.-jun., 1954; 1. *Vista de Logroño*, dibujo, 2. *Vista de Logroño*, **23**, jul-sep. 1954.
- LOZANO BACAICOA, Jesús, 1. *Florero*, óleo, 2. *Casas de Ayegui (Navarra)*, óleo, **11**, jul-sep. 1951; 1. *Óleo* (bodegón de flores), 2. *Óleo*, (escena rural), **30**, abr-jun, 1956; 1. *Óleo* (paisaje), 2. *Óleo* (paisaje), **34**, abr-jun 1957.
- LUCARINI MACAZAGA, Joaquín, 1., *Busto del Excmo. D. Eduardo González Gallarza* (escultura en piedra, Grupo escolar conmemorativo Vuelo Madrid-Manila, 2. *Virgen María* (escultura en piedra, Capilla del Servicio Doméstico de Logroño), **32**, oct-dic., 1956.
- MARCOS NIETO, Pedro, 1., *Autorretrato*, óleo, 2., *Retrato* (femenino), óleo, **46**, abr-jun, 1960.
- MARTÍNEZ ARÓSTEGUI, Eliseo, 1., *Muerte en la cruz* (óleo), 2. *Paisaje*, (óleo), **17**, en.-mar. 1953.
- MARTÍNEZ DE CARNERO, Vega, 1., *Óleo* (paisaje nevado), 2., *Óleo* (bodegón de flores), **31**, jul.-sep., 1956.
- MASIP ROCA, Jaime, 1., "*Sol de invierno*". *Camino del cristo* (óleo), 2., *Paisaje riojano, Puente Madre*, (óleo), **2**, abr-jun 1949.
- MERINO DEL NERO, 1., *Óleo*, 2., *Óleo*, **33**, en-mar, 1957; 1. *Óleo*, 2. *Óleo*, **38**, abr-jun, 1958.
- OCHOA MORENO, Vicente, 1. *Porcelana*, 2. *Porcelana*, **44**, oct-dic, 1959; 1. *Terracota* (Virgen con niño), 2. *Terracota* (vendimiador), **50**, abr-jun 1961; 1. *Virgen*, (escultura), 2. *Virgen con niño* (escultura), **57**, en-mar, 1963; 1. 2. *Desnudo* (terracota, de frente y perfil), **69**, en-mar, 1968.
- PEDROSA, José Luis, 1. *Rincón del Ebro Chiquito*, (óleo), 2., *El Sotillo* (óleo), **20**, oct.-dic., 1953; 1. *Debajo del puente* (dibujo, retrato femenino), 2. *Debajo del puente* (dibujo, retrato masculino), **28**, oct-dic, 1955
- POVES, José Luis, 1. *Torre y ábside de la catedral de Santo Domingo de la Calzada* (dibujo), 2. *Paso del Cristo, Santo Domingo de la Calzada* (dibujo), **25**, en.-marzo, 1955.
- RODRÍGUEZ GARRIDO, Francisco, 1. *Boceto de retrato de niños*, 2. *Boceto de retrato de niños*, **1**, en-mar, 1949
- ROMÁN, F., 1., *Florero* (óleo), 2. *Las Conchas* (óleo), **43**, jul-sep., 1959.
- RUBIO DALMATI, Alejandro, 1., *Prisionero político desconocido* (escultura), 2. *Espiritual negro* (escultura), **71**, jul-sep., 1968.
- RUIZ DE AZCÁRRAGA, Alejandro, 1. *Peñón de Ifach* (óleo), 2., *Monte Ponoch* (óleo), **9**, en-mar, 1951; 1. *La torre*, (óleo), 2. *El safareig (conjunto)*, (óleo), **13**, en-mar, 1952.
- SABRÁS FARIAS, Julio, 1., *Flores* (óleo), 2. *Parque Herreros de Tejada* (óleo), **15**, jul-sep., 1952.
- SACRISTÁN TORRALBA, Gerardo, 1., *Retrato* (femenino, óleo), 2. *Retrato* (masculino, óleo), **3**, jul-sep., 1949.

- SANTO JIMÉNEZ, Tomás del, 1., *Óleo bodegón*, 2., *Óleo bodegón*, **40**, oct-dic, 1958.  
 SORIANO CHECA, Miguel, 1., *Santa Bárbara*, (óleo), 2., Retrato de niño (óleo), **5**, en-mar, 1959; 1., *Casas de Puente Madre* (óleo), 2., *Invierno* (óleo), **14**, abr-jun, 1952.  
 TREVIJANO DÍAZ, Fernando, 1., Óleo (Paisaje rural), 2., Óleo (paisaje urbano), **7**, jul.-sep., 1950.  
 ZALDO, Miguel, 1., Retrato (femenino, óleo), 2., Retrato (masculino, óleo), **53**, en-mar, 1962.

## 5.2. ÍNDICE DE AUTORES DE LOS TEXTOS APARECIDOS EN CODAL

- ABRIL, Pedro: 11, 12.  
 ALARCOS LLORACH, Emilio: 4.  
 ALBIÑANA SANZ, M.: 23.  
 ALCÁNTARA, Francisco José: 25.  
 ALEGRÍA, Leandro: 2, 3, 5, 6, 7, 8, 9, 10, 11, 12, 13, 14, 15, 16, 17, 24, 26, 27, 35.  
 ALONSO, Dámaso: 25.  
 ALTUBE, Gregorio de: 12.  
 ALVAREZ MERINO, Jesús: 39, 44, 48, 49, 50, 51, 53, 54, 55, 56, 71  
 ARNEDEO ZAPATERO, D.: 70.  
 ARPÓN, Pedro: 71.  
 ASTARLOA QUINCOCES, Teresa: 16, 19, 34, 36, 37, 38,  
 AYALA VIGUERA, Félix: 12.  
 AZCONA, Rafael: 6, 7, 8, 9, 10, 11, 12, 13, 14, 15, 16, 17, 20, 21, 22, 24, 25, 26.  
 AZORÍN: 26, 31.  
 BABEE.: 56.  
 BARRÓN URIEN, Luis: 1, 4, 11, 15, 30, 37, 42, 46, 47, 48, 49, 50, 52, 53, 56, 57.  
 BELTRÁN, Antonio: 22.  
 BENITO, Isidro: 30.  
 BENITO-PLAZA, Constantino: 69, 70.  
 BERASAIN, Ambrosio: 21.  
 BLANCO, Francisco Javier: 60.  
 BOSQUE, Manuel S. del: 42.  
 BOTELLO DE LAS HERAS, Fausto: 24, 25.  
 BRÜCKER, A.: 25.  
 CALLE ITURRINO, Esteban: 69.  
 CAMPAÑA, Pedro: 33, 34, 36, 37, 38.  
 CAMPO IÑIGUEZ, Eladio del: 53, 54, 57, 59, 64, 70.  
 CAÑAS, José María: 18, 21.  
 CARO BAROJA, Julio: 8.  
 CASANOVA, Javier: 60.  
 CEREZO BARREDO, M.: 26.  
 CIURANA VIDAL, Antonio: 58.  
 CLEMENTE ROMEO, Esteban: 39.  
 COLLADO, Bernardo: 53.  
 COPLA a la Virgen María: 64.  
 CRÉMER, Victoriano: 67.  
 DAQUINO: 9, 10, 57.

- DÍAZ, José Ramón: 45.  
 DÍAZ CORMENZANA, Fernando: 7.  
 DIERA, Constantino Isaac: 60.  
 DÍEZ DEL CAMPO, Julián: 58, 59, 62, 63.  
 DOMINGO, José Luis: 9, 12, 13, 14, 15, 16, 18, 19, 20, 24, 33, 35, 37, 39, 40, 41, 44.  
 ECHARTE, Aniceto: 38.  
 EN una noche cualquiera: 64.  
 ENTRAMBASAGUAS, Joaquín de: 6, 7.  
 FERNÁNDEZ CALVO, Manuel: 45, 47.  
 FERNÁNDEZ COLINAS, Francisco: 40.  
 FERNÁNDEZ GIL, Celso: 52, 53.  
 FERNÁNDEZ NEVARES, José María: 38.  
 FERNÁNDEZ NIETO, José María: 35, 63.  
 FRÜHBECK DE BURGOS, Carlos: 39, 47, 51, 56, 61.  
 GALLEGO, Isabel: 13.  
 GARCÍA, Gaspar: 60.  
 GARCÍA, Vicente: 42.  
 GARCÍA NIETO, José: 69.  
 GARCÍA ORMAECHEA, Pedro: 38.  
 GARCÍA PAVÓN, Francisco: 1.  
 GARCÍA RIGA, J.: 9.  
 GARCÍA RIGAL, Juan: 12, 32.  
 GARCÍA SERRANO, Rafael: 67, 68, 69.  
 GELABERTE, José Luis: 27.  
 GIL, Ildelfonso Manuel: 2.  
 GONZÁLEZ, José María: 60.  
 GONZÁLEZ CUENCA, Joaquín: 50, 51, 52, 59.  
 GONZÁLEZ GARCÍA, Máximo: 39, 51.  
 GUARDIOLA TOMÁS, Lorenzo: 67.  
 GUERRA MARÍN, Pilar: 31, 32.  
 HERAS, M.: 17.  
 HERNÁNDEZ TOBÍAS, Luis: 4, 5, 18, 29, 30.  
 HERNÁNDEZ, Luis: 3.  
 HERRERA, Joaquín: 60.  
 IGLESIAS HEVIA, Roberto: 71.  
 INVIERNO: 64.  
 J. L-O: 44.  
 JIMÉNEZ, Magna: 17, 18, 19, 20, 22.  
 JMAGUIRRE: 4, 5.  
 JUAN MARTÍN, Marcelino de: 29.  
 JUAN NADIE: 63, 66.  
 LABARGA DEL PUEYO, Fernando: 17, 18.  
 LARREA REDONDO, Antonio: 44.  
 LOMA-OSORIO, Ángel: 28, 30.  
 LOMA-OSORIO, Piluca de: 44.  
 LOPE TOLEDO, José María: 1, 5, 10, 13, 19, 22, 27, 33, 39, 42, 43, 51.  
 LÓPEZ ANGLADA, Luis: 62.  
 LÓPEZ PÉREZ, Emilio: 42.  
 LÓPEZ URIZARNA, Lorenzo: 33, 34, 50.  
 LOREDO, Francisco: 42.

- LOZOYA, Juan de Contreras y López de Ayala: 2.  
LUZ en la noche: 66.  
MARAÑÓN, Gregorio: 7.  
MARÍN, José Alberto: 10.  
MARRODÁN, Mario Ángel: 22.  
MARTÍN GAMERO, Alberto: 3.  
MARTÍNEZ, C.: 3.  
MARTINEZ-PEREDA RODRÍGUEZ, José Manuel: 52, 53.  
MASIP, Antonio: 17, 18, 19, 20, 28, 29, 30, 34, 36, 37, 40, 41, 42, 46, 48, 49, 54, 56, 58, 62, 70,  
MATEO, Lope: 1, 14, 16, 23, 27, 28, 30, 32.  
MELÉNDEZ MARTÍNEZ, Jacobo: 47, 55, 67.  
MELÉNDEZ MARTÍNEZ DE CÓRDOBA, Jacobo: 51.  
MELGUIZO ALEMANY, Cayetano: 2, 10.  
MENDOZA, Juan Luis: 24, 28, 29, 30, 32, 33, 34.  
MERCHANTE, L.: 8.  
MIGUEL, Cipriano: 31, 36.  
MIRANDA, Pedro de: 25, 26, 28, 29, 30, 31, 32, 33, 34, 35, 36, 37, 38, 39, 40, 41, 42, 43, 44, 45, 46, 49.  
MOLINERO, Victoria: 50, 53, 54.  
MONTERO ALONSO, José María: 43.  
MONTERO DÍAZ, Santiago: 9.  
MORA, Abel: 43.  
MURCIANO, Antonio: 55.  
NAVIDAD: 64.  
NAVIDAD para todos: 36.  
NAVIDEÑA: 36.  
NÚÑEZ, Rafael: 37, 39.  
NÚÑEZ ROSÁENZ, Rafael: 39, 61, 68, 71.  
OCHAGAVÍA, Félix: 71.  
OCHAGAVÍA FERNÁNDEZ, Diego: 3, 4, 5, 6, 7, 8, 9, 12, 13, 14, 16, 19, 25, 30, 31, 32, 41, 44, 46, 49, 54, 66.  
OLMOS, María Luisa: 62.  
ORÍO PARREÑO, Eduardo: 3, 18, 19, 20, 22, 33, 34.  
ORTEGA, Jesús de: 3, 5.  
ORTEGA, Juan de: 24.  
OTOÑO: 64.  
PALOMEQUE TORRES, Antonio: 10.  
PASCUA de resurrección y de muerte: 63.  
PASTORA, José: 38.  
PEDROSA, José Luis: 20, 28.  
PERAILE, Meliano: 27.  
PEREIRA GONZÁLEZ, Alfonso: 50, 52.  
PÉREZ DE URBEL, Justo : 16.  
RAMA, Julia: 53, 56, 58.  
RAMÓN POLA, Miguel : , 27.  
REDAL, A.: 33, 37.  
REGALADO DÍEZ, Pedro: 63.  
RIERA, Constantino Isaac: 59.  
RODRÍGUEZ MÉNDEZ, José María: 61.

- ROMÁN, F.: 43.  
RUBIO, Enrique: 14, 16.  
RUBIO, Esperanza: 5.  
RUIZ, José: 57.  
RUIZ, Julio: 30, 58.  
RUIZ-OJEDA, José María: 1, 3, 4, 5, 6, 7, 8, 12, 25, 26.  
RUIZ GARCÍA, Julio: 2, 4, 6, 8, 68.  
SALVADOR PUIG, Federico: 31.  
SALVADOR PUY, Federico: 19, 23, 47, 55, 67, 68.  
SAN MARTÍN, Rafael: 25, 26.  
SÁNCHEZ MAZAS, Rafael: 11, 12, 13, 14, 15, 16, 17, 18, 19.  
SANTOLAYA, C. M.: 6, 8, 10.  
SANTOLAYA, Carmen: 5, 12.  
SEDANO: 4.  
SERNA GIL, Rafael de la: 6.  
SIMÓ, Manuel: 60.  
SORIA, Sinone de: 21.  
SUILS, Angel: 14.  
TARACENA AGUIRRE, Blas: 1.  
TEANI: 44, 45.  
TENDERO HUERTAS, Enrique: 33, 36.  
TOLEDO, E.: 22.  
TOMÉ, Jesús: 15, 16, 17.  
TORIBIO ESCASENA, Francisco: 53.  
TORRES, Elina: 45.  
TU hermano: 64.  
U. I. O. G. D.: 6.  
UDÍAS MONLEÓN, Emilio : 24, 25, 26, 28, 33, 34, 38, 55, 59, 65.  
UFANO, Pedro María: 40, 41, 42.  
UREÑA GONZÁLEZ, Carlos: 43.  
URUÑUELA, Luis María de: 62.  
VALENCIA, A.: 20, 21, 23, 28, 32, 33, 36, 40, 44.  
VALENCIA DÍAZ DE CERIO, A. : 15, 17, 25, 29.  
VALE, Adriano del: 17.  
VALESPI PÉREZ, E.: 45.  
VELASCO, Aniano: 20.  
VELASCO, R.: 20, 21, 22.  
VELASCO DE TOLEDO, Julián: 15, 16, 17, 18, 20, 21, 22, 23, 24, 25, 26, 27, 29.  
VELASCO MORALES, Aniano: 16, 18, 28, 29, 30, 31, 32, 36, 37, 39.  
VERANO: 64.  
EL VIENTO: 64.  
VILLAMOR CASARRUBIOS, Manuel: 41.  
YRAVEDRA MERCHANTANTE, Luisa: 3, 14, 28.



1. Gerardo Sacristán Torralba. *Retrato*, óleo, número 3, jul-sep 1949.

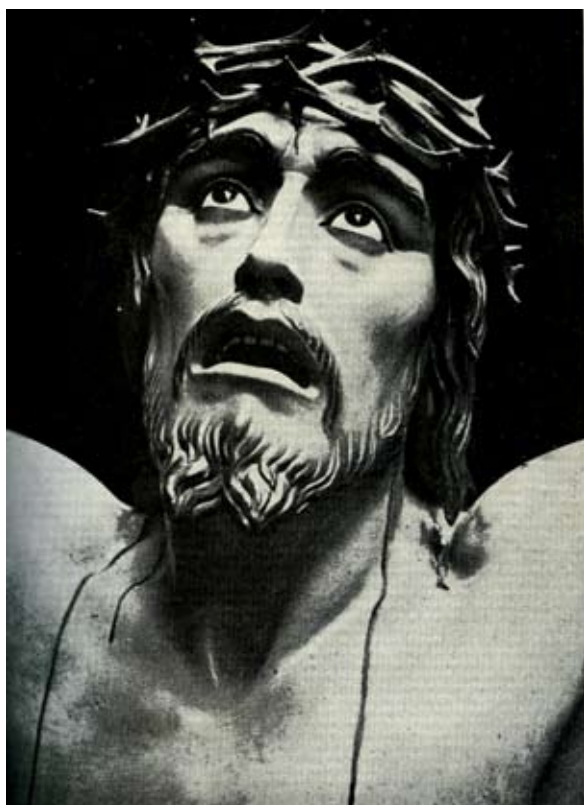


2. Joaquín López Torralba "Reina", *Calle de Santiago*, dibujo a lápiz, número 18, abr-jun 1953.





3. Joaquín López Torralba "Reina", *Vista de Logroño*, dibujo a lápiz, número 23, jul-sep 1953.



4. Agustín Ballester Besalduch, *Cristo crucificado* (Carmelitas de Logroño), talla en madera, número 8, oct-dic 1950.



5. Joaquín Lucarini Macazaga, *Busto del Excmo. Eduardo González Gallarza*, escultura en piedra (Grupo escolar conmemorativo Vuelo Madrid-Manila), número 32, oct-dic., 1956.



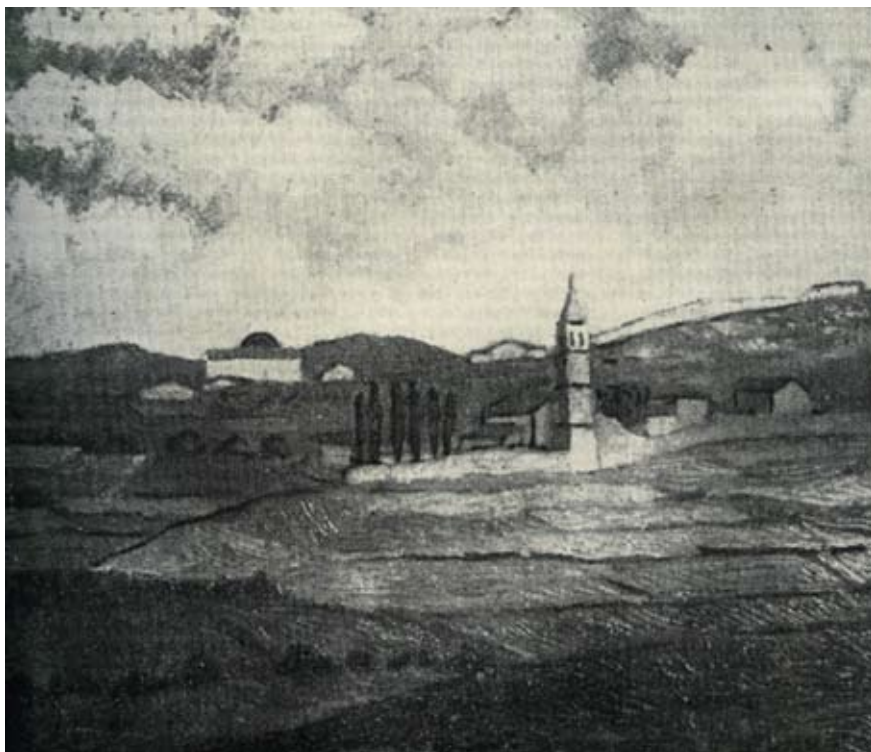
6. Jesús Lozano Bacaicoa, *Paisaje*, óleo, número 34, abr-jun 1957.



7. Julio, Lázaro Ferrer, *Retrato*, dibujo al carbón, número 6, abr-jun, 1950.



8. Tomás del Santo Jiménez, *Bodegón*, óleo, número 40, oct-dic, 1958.



9. Fernando Trevijano Díaz, *Paisaje rural*, óleo, número 7, jul-sep 1950.



10. Enrique Blanco Lac, *Mural, puente de piedra*, óleo, número 48, oct-dic 1960.





11. Enrique Blanco Lac , *Mural, dos mujeres*, óleo, número 59, jul-sep, 1963.



12. Vicente Ochoa Moreno, *Desnudo* terracota, número 69, en-mar, 1968.



13. Alejandro, Rubio Dalmati, *Espiritual negro*, escultura, número 71, jul-sep., 1968.



14. Emilio García Moreda, *Autorretrato*, óleo, número 35, jul-sep., 1957.



15. Emilio García Moreda, *Partida de cartas*, óleo, número 62, abr-jun, 1964.

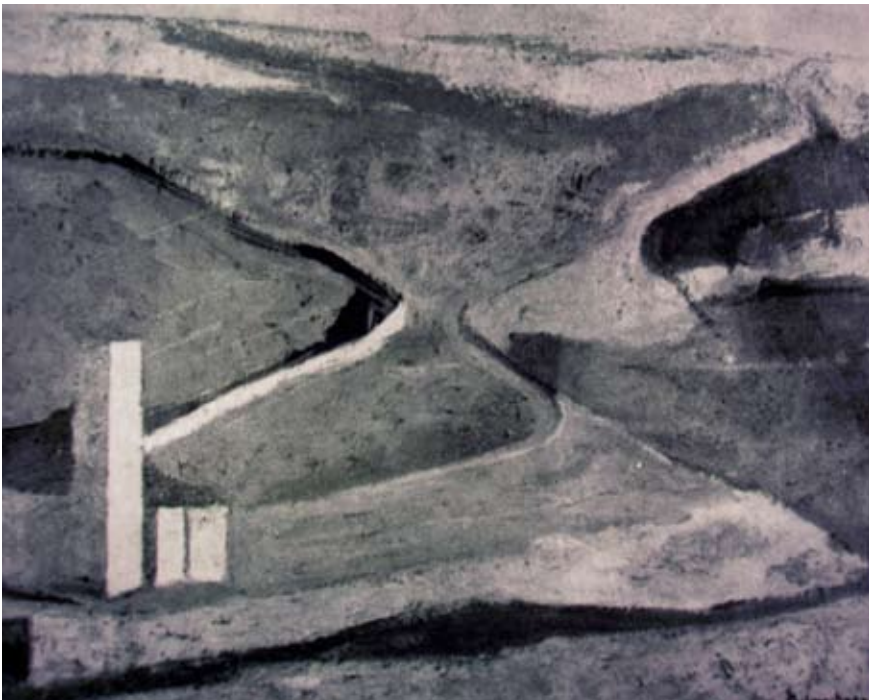


16. Emilio García Moreda, *Óleo*, número 70, abr-jun, 1968.



17. Julián Gil Martínez, *Soto de Cameros*, apunte a lápiz, apunte a lápiz, número 45, en-mar, 1960.

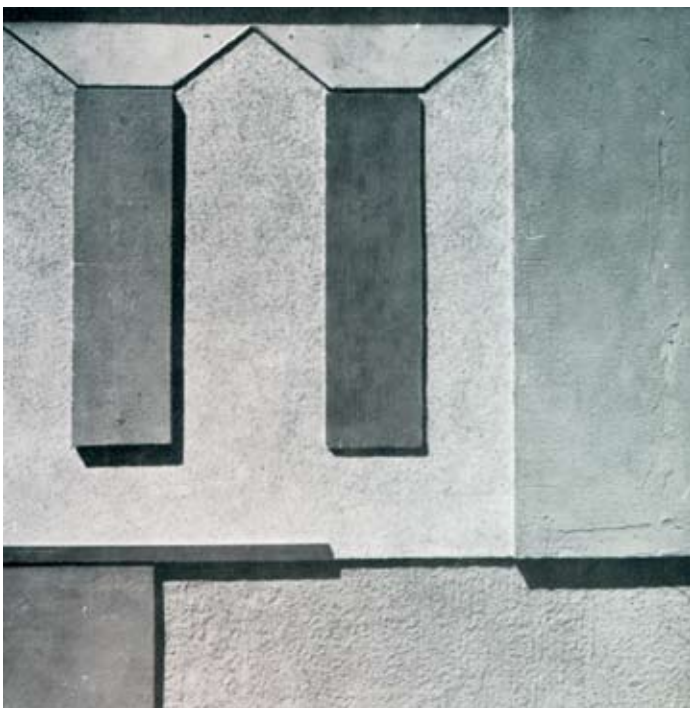
18. Julián Gil Martínez *Segovia*, 1962. óleo, número 58, abr-jun, 1963.







19. Julián Gil Martínez *Ensayo para realizar fuerza en movimiento*, para realizar en bronce, número 63, jul-sep., 1964.



20. Julián Gil Martínez *Paisaje Urbano*, relieve en madera policromada, número 67, jul-sep., 1965.

