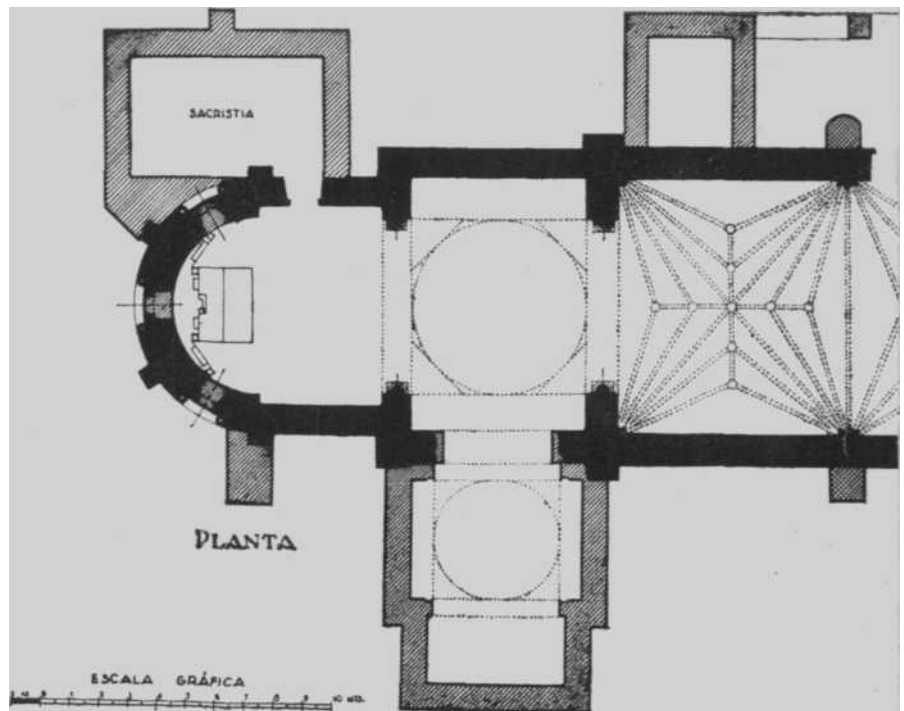
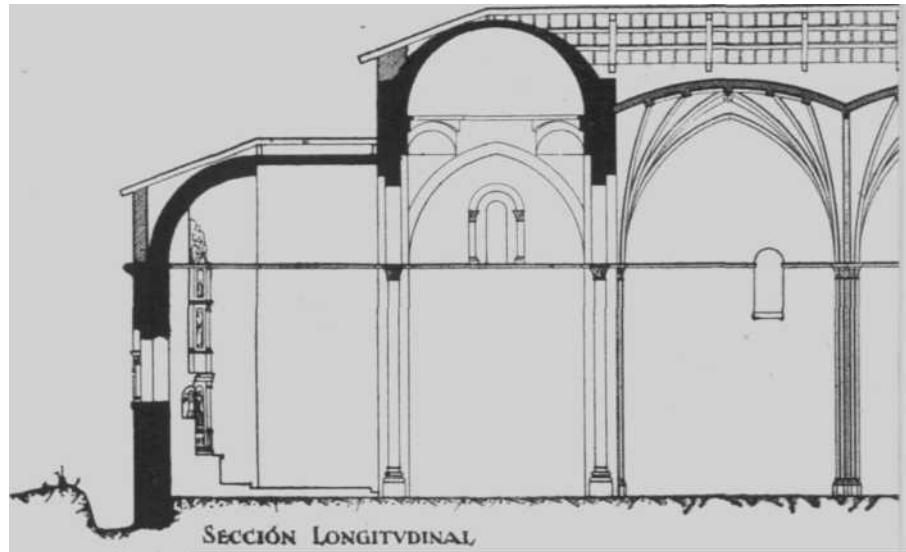


instrucciones románicas siglos XI y XII
éticas de finales del siglo XV
instrucciones del siglo XVIII

AZUELO. Iglesia Parroquial



La Iglesia Parroquial de San Jorge de Azuelo

Al lado de los grandes monumentos arquitectónicos de todos conocidos, presenta Navarra, una serie de pequeñas iglesias rurales, que si bien están desprovistas de la grandiosidad de aquellos, tienen, sin embargo, un marcado interés para la historia del desenvolvimiento y creación del arte.

Su debido estudio, nos ha de conducir, sin duda alguna, a la solución, o cuando menos, al esclarecimiento, de una multitud de problemas que presenta el arte medioeval, especialmente, en sus orígenes y desarrollo.

Es labor por tanto necesaria, dar a conocer, estos pequeños monumentos, hoy, en su casi totalidad, completamente desconocidos.

Entre ellos, destaca por su excepcional importancia, la Iglesia parroquial de S. Jorge, de la villa de Azuelo, antiguo monasterio del mismo nombre, dependiente de Nájera, que tiene, a nuestro juicio, un interés grande para el estudio de los principios del arte románico en España.

Ha sido Biurrun, (1) el primero que se ha ocupado de esta Iglesia, incluyéndola entre las cluniacienses, haciendo un pequeño resumen de su historia acompañado de una brevísima descripción arqueológica incompleta y falta de documentación gráfica.

Es la iglesia de Azuelo, románica, de una sola nave, de planta rectangular y de tres tramos, sin crucero.

Abside semicircular, cubierto con bóveda de cuarto de esfera en su tambor y el resto con bóveda de cañón corrido.

Tres ventanas, hoy cegadas, colocadas una en el centro y

(1) Biurrun.—«El Arte Románico en Navarra»—Pamplona 1936, págs. 358 y 59. La fotografía que en la pág. 359 aparece como de la puerta de Azuelo, no es de esta iglesia, sino la de la ermita de Echano en Oloriz.

las otras dos a cada lado en el tambor absidal, daban luz a esta parte de la iglesia.

Una imposta biselada corre todo el abside a la altura de los muros, separando estos de la bóveda.

En la nave, se conservan de la primitiva construcción, dos de los arcos fajones, de perfecto medio punto.

En los dos últimos tramos, la bóveda románica ha sido sustituida por bóvedas góticas del 15, no quedando de la antigua fábrica más que los muros en parte también retocados.

Los arcos primitivos, cargan sobre pilares de sección rectangular que llevan adosadas a su cara principal las medias cañas de las columnas.

Estas columnas tienen sus basas áticas, alguna de ellas adornada con tacos, sobre un zócalo. Presentan a mitad de altura de su caña una imposta biselada que corre después todo a lo largo de los muros con adorno de tacos, y se coronan de capiteles con sus correspondientes ábacos, a la altura de los cuales, y como prolongación de los mismos, se desarrolla otra imposta solamente biselada.

Los capiteles, en número de cuatro, iconísticos, son bellísimos de muy buena mano, constituyendo magníficos ejemplares de escultura románica.

Los ábacos están finamente labrados, adornándose de motivos vegetales, hojas, tallos serpenteantes, etc.

Presenta esta iglesia que nos ocupa, en su primer plano, una cúpula sobre trompas.

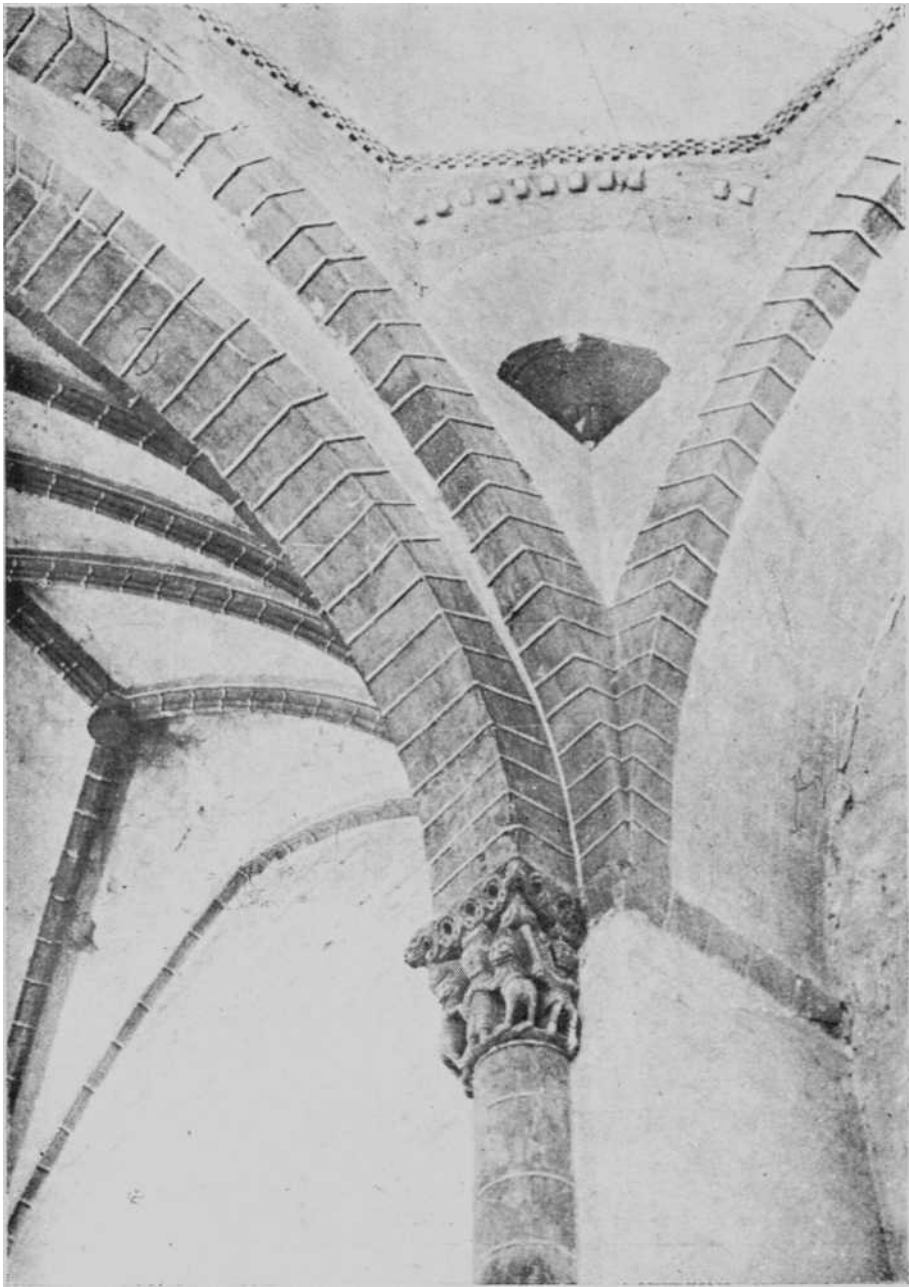
Sobre los dos arcos primitivos de medio punto, se han volteado arcos apuntados, que en unión de los dos de los costados, también apuntados, forman los cuatro arcos torales que sirven de asiento a la cúpula.

En los ángulos del cuadrado así formado, se alojan cuatro trompas cónicas que lo convierten en octógono, sobre el que va la semiesfera de la cúpula. Adornos de tacos encima de las trompas y una imposta de cuatro filas de tacos corre todo alrededor del octógono, separando los muros de la cúpula.

En el costado derecho de este mismo tramo, y en su parte superior, bajo la bóveda apuntada, se encuentra una ventana románica en arco plano de perfecto medio punto, con sus columnitas, basas, capiteles iconísticos y ábacos finamente labrados.



Azuelo. — Iglesia de San Jorge.— Interior de la nave.



Azuelo.—Iglesia de San Jorge. —Trompa.



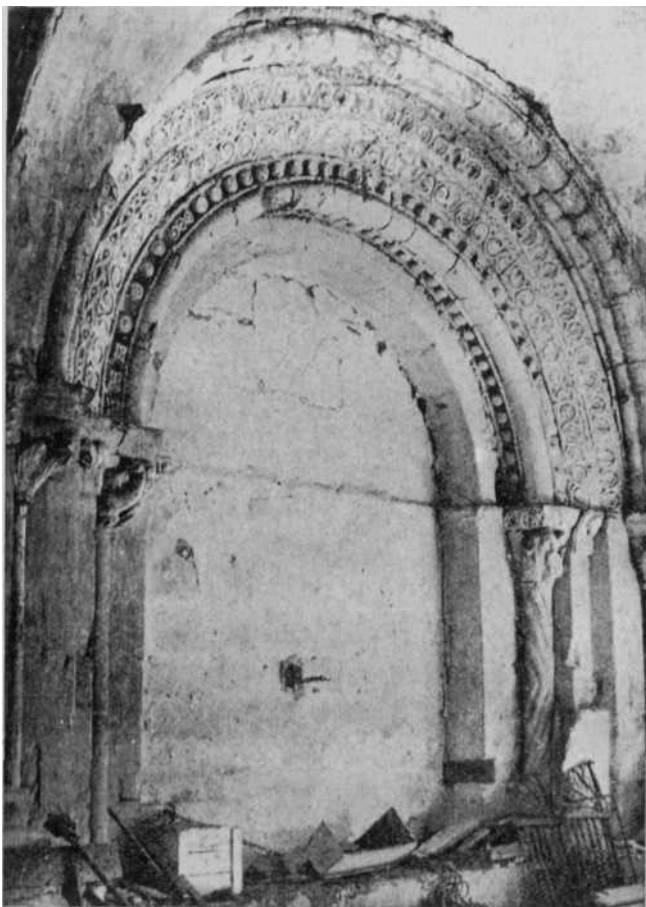
Azuelo.—*Iglesia* de San Jorge.—Interior de la nave.—Capitel.



Azuelo—Iglesia de San Jorge- Interior de la nave.—Capitel.



Azuelo.—Iglesia de San Jorge.—Exterior de la cúpula.



Azuelo.—Iglesia de San Jorge.—Puerta románica.

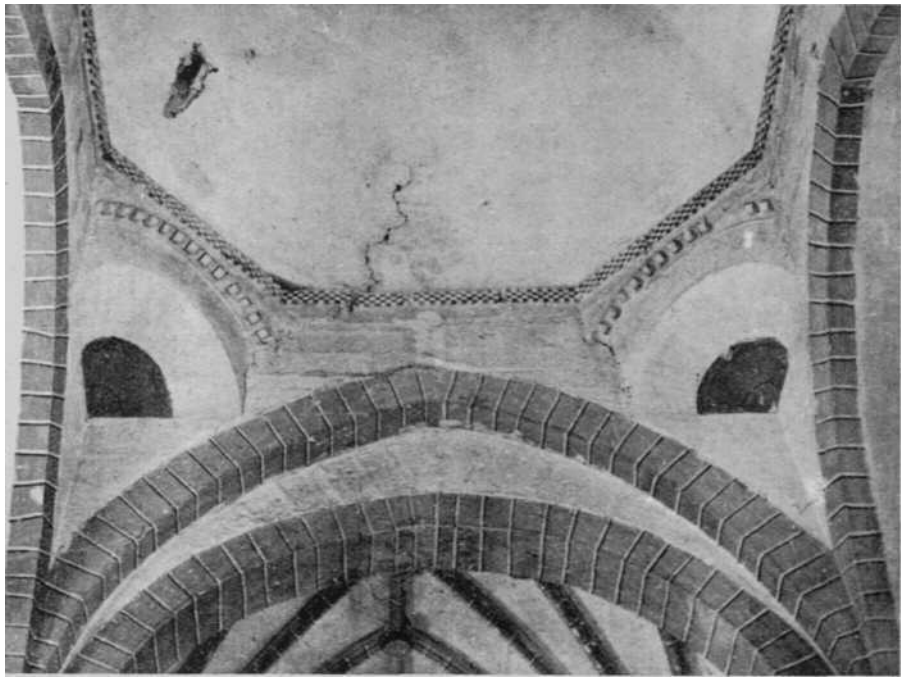


Azuelo. — Iglesia de San Jorge.—Ventana del ábside.

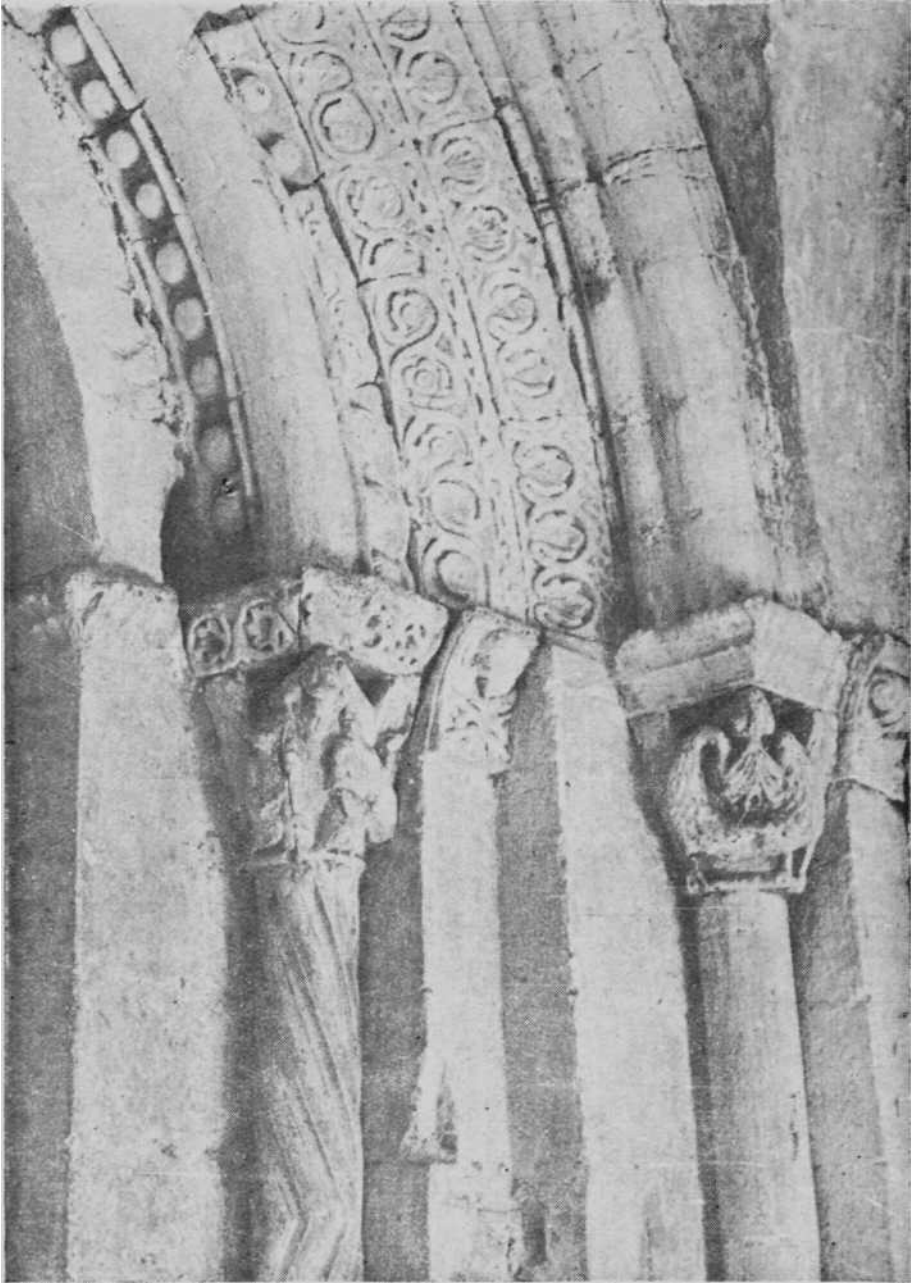
M



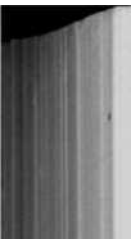
Azuelo.— *Iglesia de San Jorge* — *Capiteles de la puerta románica.*



Azuelo.— *Iglesia de San Jorge.* — *Cúpula.*

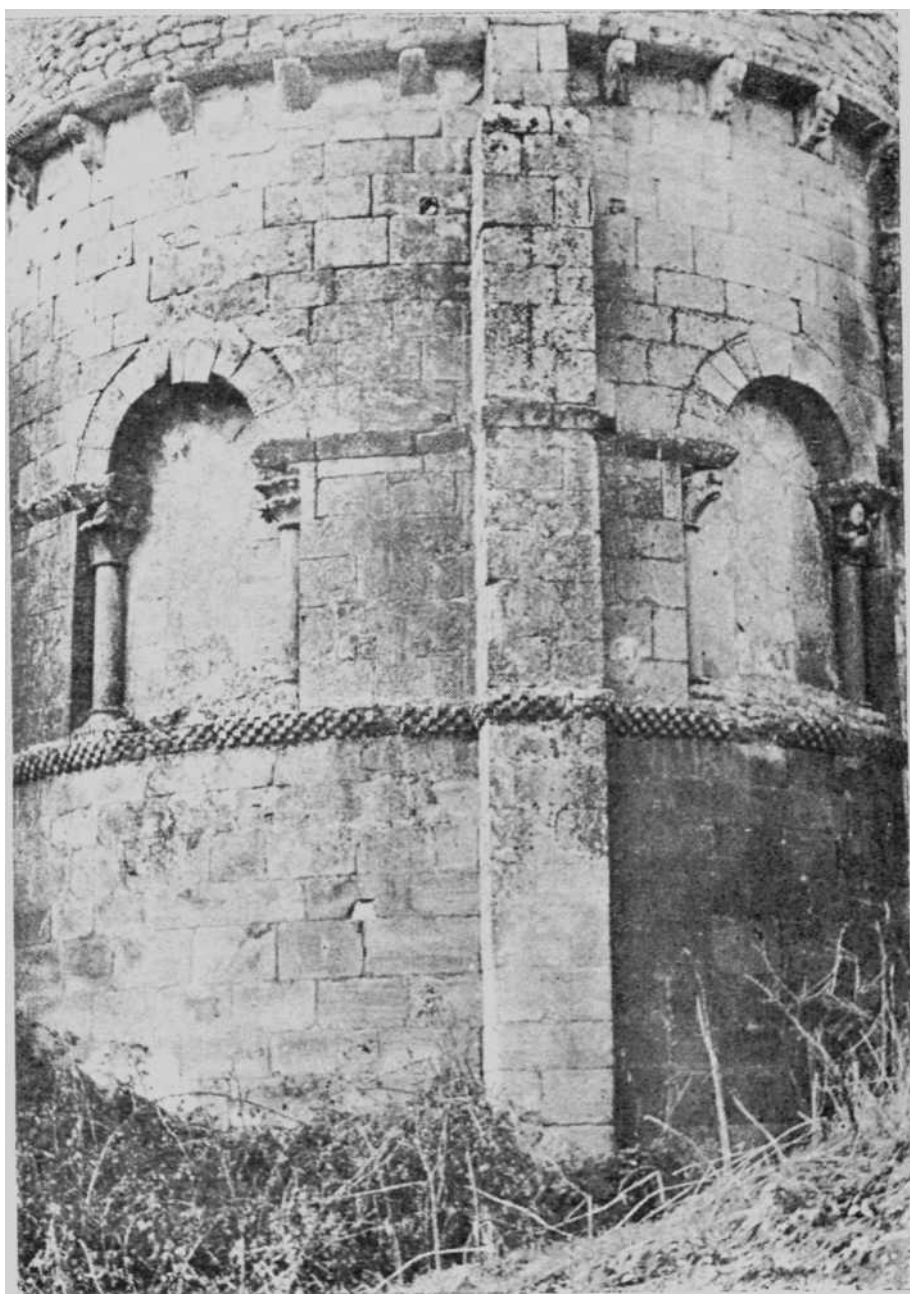


Azuelo. — Iglesia de San Jorge. — Capiteles de la puerta románica



f

i'



Azuelo.—Iglesia de San Jorge.—Abside.

En el hastial se abre la puerta primitiva, hoy tabicada y oculta por una moderna edificación destinada a diversos usos de la iglesia.

Es de medio punto, sin tímpano, con su arco de ingreso plano; dos columnas a cada lado en su jambaje, con sus correspondientes capiteles, uno corintio y los tres restantes iconísticos representando aves afrontadas y alguna escena imposible de determinar por su estado de encalamiento y deterioro.

Los ábacos a excepción de uno, adornado con tallos serpenteantes, son lisos, solamente biselados y sobre ellos voltean dos archivoltas concéntricas baquetonadas, ocupándose el espacio comprendido entre ellos por fajas que se adornan de bolas, follaje, hojas y otras labores románicas.

Constituye esta puerta un magnífico ejemplar de gran belleza por la armonía de sus proporciones y la delicadeza de sus labores tanto en sus capiteles como en las archivoltas.

¡Lástima grande de que se encuentre tapiada y encalada!

Es de urgente necesidad limpiarla y abrirla nuevamente para que pueda admirarse en toda su integridad y belleza.

Entre las piedras empleadas en el cerramiento se encuentra un crismón románico procedente sin duda de algún otro lugar del templo.

El ábside en su exterior es bellísimo, presentando por sus proporciones y distribución gran semejanza, aunque de una riqueza menor, con los ábsides de la Catedral de Jaca y de San Isidoro de León, especialmente con este último, pudiendo considerarse como de un mismo tipo.

Presenta contrafuertes prismáticos en número de cuatro que suben hasta la cubierta cuyo alero tiene canecillos, lisos unos y otros de labra.

Dos impostas, una de tacos en la parte inferior y otra simplemente biselada a la altura de los ábacos de los capiteles de las ventanas, corren todo el ábside, dividiéndolo en tres secciones a semejanza de lo que ocurre en Jaca y León.

Las ventanas, en número de tres, una en el centro y las otras dos una a cada lado, están formadas por dobles arcos de medio punto planos, sin lambel, sus columnitas con basas, capiteles corintios, uno de ellos iconístico, y ábacos sencillamente cortados a bisel.

Dejando aparte los dos últimos tramos cubiertos con bóve-

da gótica, que no interesan a nuestro estudio, se pueden distinguir en esta iglesia, dos épocas distintas dentro del románico. Una primera que comprende el ábside y los dos arcos de medio punto, que podemos situarlos como construidos en la segunda mitad del siglo XI, y la segunda parte, que comprende la cúpula con sus arcos torales, que podemos fecharlos como de finales del siglo XII.

Sabemos que en el siglo XI había en la España cristiana tres grandes focos de arte románico en tres grandes poblaciones asientos de Cortes: Jaca, Nájera y León.

De Jaca y León nos han quedado construcciones importantes que modernamente han sido ampliamente estudiadas, discutidas y puntualizadas sus fechas de edificación, (2) mientras que de Nájera nada nos queda.

La iglesia de S. Jorge de Azuelo, sabemos que fué un antiguo monasterio de este nombre dependiente de los monjes de Nájera, y edificada por ellos. Vemos que esta iglesia de Azuelo presenta, en sus partes más antiguas, especialmente en el ábside, grandes semejanzas en cuanto a su traza, decoración y proporciones, con las edificaciones que nos restan de Jaca y León, más ricas estas, debido a ser aquella una iglesia filial en un pequeño lugar.

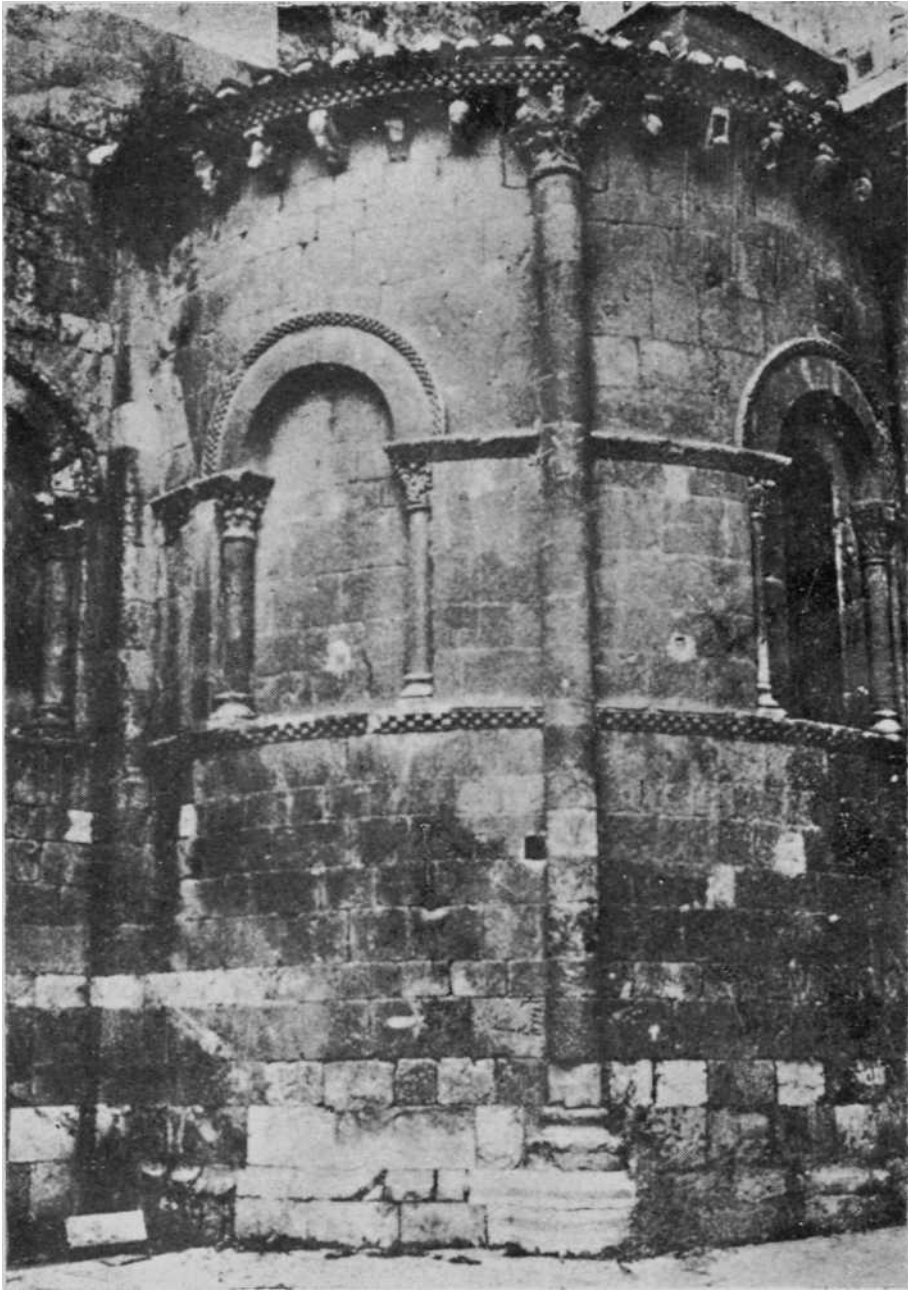
Puntualizada así la construcción de Azuelo, puede esta permitirnos conjeturar cómo sería la de Nájera, matriz de esta y punto entonces capital en el desenvolvimiento artístico de España.

Puede servirnos asimismo de pequeño eslabón que enlace la cadena de arte que unía Jaca, Nájera y León, en la España cristiana, rota en su eslabón central, al no quedarnos ningún resto de Nájera, de la que por los documentos sabemos poseía magnífica iglesia en aquellos remotos tiempos.

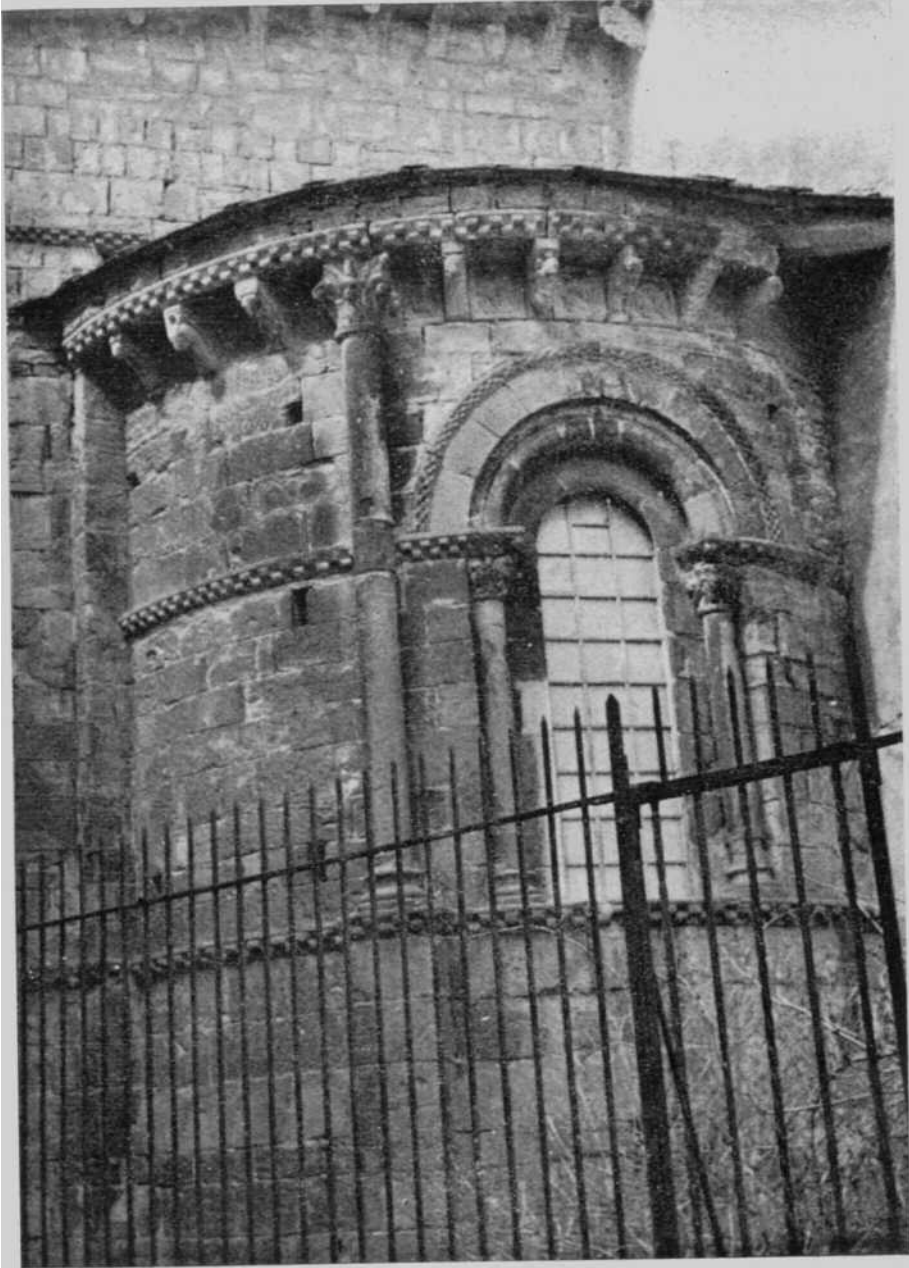
(2) Gómez Moreno.—«El Arte románico Español»—Madrid 1934—pág. 59 y siguientes, 66 y siguientes, 102 y siguientes.

Gaillard.—«Les Debuts de la sculpture romane Espagnole»—Paris 1938—pág. 1 y siguientes y pág. 87 y siguientes.

JOSÉ E. URANGA



León. —San Isidoro.—Abside.



Jaca. — *La Catedral—Abside.*