

LA POBLACION DE UN AREA DE MONTAÑA DE LA PROVINCIA DE ALBACETE: EVOLUCION RECIENTE Y CARACTERISTICAS

Francisco Fernández Santamaría

Francisco Fernández Santamaría. Departamento de Geografía.

INTRODUCCION

Los 14 municipios objeto de este estudio se hallan integrados en la Zona de Agricultura de montaña de Alcaraz,⁽¹⁾ totalizando una extensión superficial de 1.582'4 Km² sobre la que habitan poco más de once mil personas, es decir, el 10'6% de la superficie provincial sólo acoge al 3'2% de su población.

Esta baja densidad de población es consecuencia de la evolución demográfica sufrida por la zona en la segunda mitad de siglo, caracterizado por las cuantiosas salidas de efectivos del demosistema que han dado lugar a un intenso proceso de despoblamiento que ha terminado por afectar profundamente a la estructura y característica de estas poblaciones, condicionando fuertemente su evolución futura.

La crisis de la agricultura tradicional, el aislamiento producido por la orografía de la zona y acentuado por la deficiente infraestructura de comunicaciones, la falta de expectativas junto con las mejores posibilidades de empleo en otros lugares, han de estar en la base de este proceso.

La secuencia emigración-envejecimiento-disminución del crecimiento vegetativo-regresión demográfica acelerada puede observarse con nitidez en los municipios que nos interesan, como veremos a continuación.

(1) La Z.A.M.A. está integrada por los municipios de Alcaraz, El Balletero, Bien-servida, Casas de Lázaro, Cotillas, Masegoso, Peñascosa, Povedilla, Robledo, Salobre, Vianos, Villapalacios, Villaverde de Guadalimar y Viveros.

EVOLUCION DE LA POBLACION ABSOLUTA

La población de los catorce municipios que integran la Z.A.M.A. ascendía en el último recuento censal (1981) a 11.280 habitantes (pob. de hecho).

En 1950 la zona alcanza su mayor volumen de población, después de 50 años de crecimiento débil, pero sostenido, durante la primera mitad de este siglo; en la segunda mitad del mismo, todos los municipios, sin excepción, comienzan a sufrir importantes reducciones en sus efectivos,⁽²⁾ que se traducen en la pérdida de 17.918 habitantes entre 1950 y 1981 (el 61'4% de la población de 1950) (ver cuadro 1).

Esta dinámica, a la que no han sido ajenos la mayor parte de los municipios de la provincia, se manifiesta con caracteres particularmente agudos en esta zona serrana. Las mayores pérdidas de población se producen durante el período 1960-1970, durante el cual el proceso emigratorio alcanza su mayor intensidad, arrojando valores más pequeños, pero aún importantes durante el siguiente decenio.

La evolución de los distintos municipios no se aparta de la línea señalada, aunque pueden establecerse algunas diferencias. Los municipios de El Robledo, Masegoso, Casas de Lázaro y Alcaraz, por este orden, han registrado las mayores pérdidas de población, superiores al 70% de sus habitantes de 1950, debido a que dichos municipios (con la excepción de Casas de Lázaro) ven disminuir su población a un ritmo superior al del resto de la zona durante el decenio 1950-1960.

Cuadro 1
Evolución de la población por municipios (1950-1981). N.º índice.

MUNICIPIO	1950		1960		1970		1975		1981	
	Población total	N.º índice	Población total	N.º índice	Población total	N.º índice	Población total	N.º índice	Población total	N.º índice
Alcaraz	6.132	100	4.771	77'8	2.755	44'9	2.495	40'7	1.808	29'5
Ballester	1.752	100	1.491	85'1	912	52'1	831	47'4	748	42'7
Bienservida	2.461	100	2.162	87'9	1.405	57'1	1.484	60'3	1.512	61'4
C. Lázaro	2.028	100	1.824	89'9	1.054	52'0	711	35'1	573	28'3
Cotillas	755	100	715	94'7	502	66'5	387	51'3	409	54'2
Masegoso	1.391	100	1.193	85'8	526	37'8	303	21'8	359	25'8
Peñascosa	1.676	100	1.471	87'8	986	58'8	666	39'7	543	32'4
Povedilla	1.377	100	1.233	89'5	922	67'0	803	58'3	850	61'7
Robledo	2.167	100	1.608	74'2	896	41'3	623	28'7	494	22'8
Salobre	2.017	100	1.470	72'9	971	48'1	806	40'0	760	37'7
Vianos	1.790	100	1.456	82'7	921	52'3	795	45'2	550	31'3
Villapalacios	2.307	100	2.148	93'1	1.500	65'0	1.378	59'7	1.172	50'8
Villaverde	1.653	100	1.524	92'2	1.170	70'8	973	58'9	798	48'3
Viveros	1.692	100	1.387	82'0	971	57'4	811	47'9	704	41'6
Total Zona	29.198	100	24.453	83'7	15.491	53'1	13.066	44'7	11.280	38'6

Fuente I.N.E. y elaboración propia

En el extremo contrario, los municipios de Villapalacios, Cotillas, Bienservida y Povedilla sufren pérdidas menores, aunque en ningún caso inferiores al 35% de su población de 1950 (ver cuadro 2).

Cuadro 2
% de población perdida entre 1950 y 1981 (1950 = 100)

ALCARAZ	70'5	POVEDILLA	38'3
BALLESTERO	57'3	ROBLEDO	77'2
BIENSERVIDA	38'6	SALOBRE	62'3
C. DE LAZARO	71'7	VIANOS	68'7
COTILLAS	45'8	VILLAPALACIOS	49'2
MASEGOSO	74'2	VILLAVERDE	51'7
PEÑASCOSA	67'6	VIVEROS	58'4

La disminución de la población continúa durante el período 1981-1986, aunque a un ritmo más lento, ya que la zona pierde, en total 259 habitantes (2'3% de su población de 1981). Diez municipios pierden población en estos años y sólo Alcaraz y Robledo presentan un aumento significativo y a nuestro juicio excesivamente elevado en el caso de Alcaraz, con un 21'5% sobre su población de 1981. Los municipios de El Ballestero y Peñascosa mantienen prácticamente la misma población que en el año de referencia (cuadro 3).

(2) Algunos municipios registran ligeras pérdidas de población antes de 1950.

Cuadro 3
Evolución de la población por municipios. 1981-1986

	N.º Índice (1981 = 100)		
	Población total		
	1981	1986	N.º Índice
ALCARAZ	1.808	2.197	121'52
BALLESTERO	748	756	101'07
BIENSERVIDA	1.512	1.241	82'08
C. DE LAZARO	573	549	95'81
COTILLAS	409	325	79'46
MASEGOSO	359	332	92'48
PEÑASCOSA	543	547	100'74
POVEDILLA	850	772	90'82
ROBLEDO	494	534	108'10
SALOBRE	760	722	95'00
VIANOS	550	514	93'45
VILLAPALACIOS	1.172	1.118	95'39
VILLAVERDE	798	747	93'61
VIVEROS	704	667	94'74
TOTAL ZONA	11.280	11.021	97'70

Fuente: I.N.E. y elaboración propia.

DENSIDAD DE POBLACION

En el período comprendido entre 1960 y 1981, se ha producido en los municipios de la Z.A.M.A. una disminución en la densidad de población, paralela al proceso de despoblamiento que han sufrido. Esta reducción es tanto más acusada por cuanto las densidades de 1960 son ya relativamente bajas, en comparación con los datos que hemos tomado como referencia;⁽³⁾ en este año, la zona arroja una densidad de 15'4 h./Km.² en conjunto, es decir, casi 10 h./Km² menos que la densidad provincial (ver cuadro n.º 4).

(3) Obsérvese que tanto la densidad provincial como la de Castilla-La Mancha son valores bajos en el contexto nacional.

En 1981, la densidad de la zona se ha reducido a menos de la mitad, situándose en sólo 7 h./Km², muy lejos de los 22'5 de la media provincial.

En el análisis de la densidad de población por municipios es preciso tener en cuenta que las cifras sólo tienen un valor aproximativo, por cuanto las diferencias en la extensión de los municipios son grandes. No obstante podemos observar la misma evolución, produciéndose en todos ellos fuertes reducciones que han hecho bajar la densidad a menos de la mitad de la registrada en 1960 en la mayor parte de los casos (ver cuadro n.º 5).

En 1981, todos los municipios (con la excepción de Cotillas debido a su reducido término municipal: 18'4 Km.²) tienen densidades inferiores a 20 h./Km.², y siete de ellos no superan los 7 h./Km.² de la densidad promedio de la zona.

Cuadro 4

Densidad de población (H./Km²)

	1960	1970	1975	1981
ALBACETE (prov.)	25'0	22'5	22'3	22'5
CASTILLA-LA MANCHA	24'4	21'5	20'7	20'5
ESPAÑA	60'3	67'4	70'5	74'8
TOTAL ZONA	15'4	9'8	8'3	7'1

Fuente I.N.E. y elaboración propia

Además, los valores de densidad de población deben matizarse con los correspondientes a concentración de la población en los núcleos principales de cada municipio, que al ser bastante altos, como veremos, dan lugar a la aparición de extensas áreas vacías.

Cuadro 5**Densidad de población por municipios (H./Km²)**

MUNICIPIO	1960	1970	1975	1981
ALCARAZ	13'0	7'5	6'8	4'9
BALLESTERO	11'0	6'7	6'1	5'5
BIENSERVIDA	24'0	15'6	16'5	16'8
C. DE LAZARO	16'1	9'3	6'3	5'1
COTILLAS	38'9	27'3	21'0	22'2
MASEGOSO	11'4	5'0	2'9	3'4
PEÑASCOSA	8'0	5'3	3'6	3'0
POVEDILLA	25'6	19'2	16'7	17'8
ROBLEDO	13'5	7'5	5'2	4'2
SALOBRE	29'5	19'5	16'2	15'3
VIANOS	11'5	7'2	6'3	4'3
VILLAPALACIOS	24'7	17'3	15'9	13'5
VILLAVERDE	20'8	15'9	13'3	10'9
VIVEROS	21'7	15'2	12'7	11'1
TOTAL ZONA	15'4	9'8	8'3	7'1

Fuente: I.N.E. y elaboración propia.

ESTRUCTURA POR EDAD Y SEXO

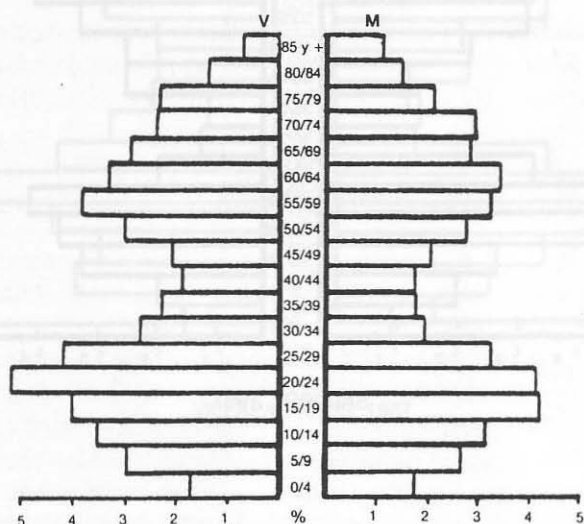
El análisis de las pirámides de edad, elaboradas sobre datos del Padrón Municipal de Habitantes de 1987, nos va a permitir comprobar los efectos que sobre la población de la Z.A.M.A. ha tenido el intenso proceso emigratorio a que se ha visto sometida y que la condiciona de cara a su futuro más inmediato.

En primer lugar hay que señalar que todas las pirámides presentan un perfil bastante similar, con estrechamiento de la base y ensanchamiento de la cúspide, debido a la disminución del peso porcentual del grupo de jóvenes y al aumento del de viejos, respectivamente.

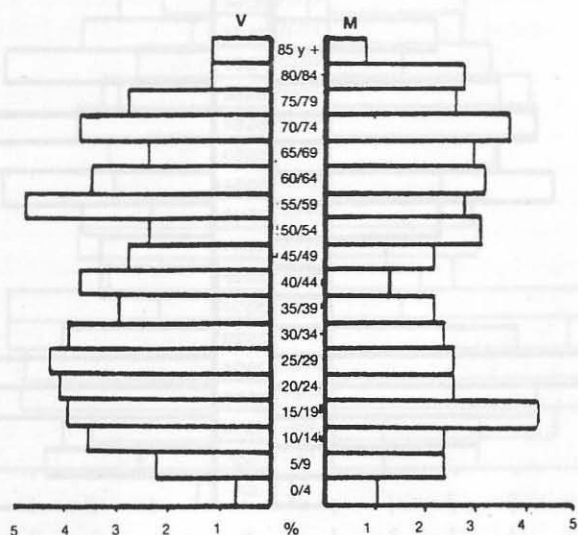
Los tres escalones inferiores de la pirámide correspondiente a la zona, presentan una reducción progresiva en su valor, particularmente notable en el correspondiente a los efectivos de 0-4 años de edad, reflejo de la disminución de la natalidad experimentada en los últimos años, más acentuada en estos municipios por la salida de efectivos en edad de procrear.

La importancia de la emigración aparece claramente reflejada en la entalladura que se observa en las edades comprendidas entre los 30 y los 49 años.

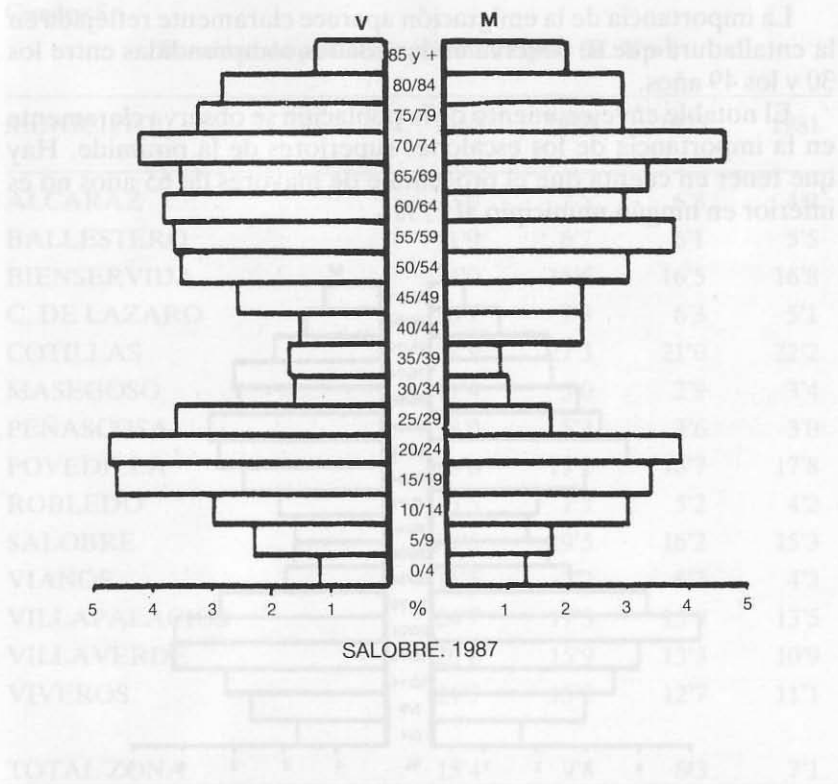
El notable envejecimiento de la población se observa claramente en la importancia de los escalones superiores de la pirámide. Hay que tener en cuenta que el porcentaje de mayores de 65 años no es inferior en ningún municipio al 17%.



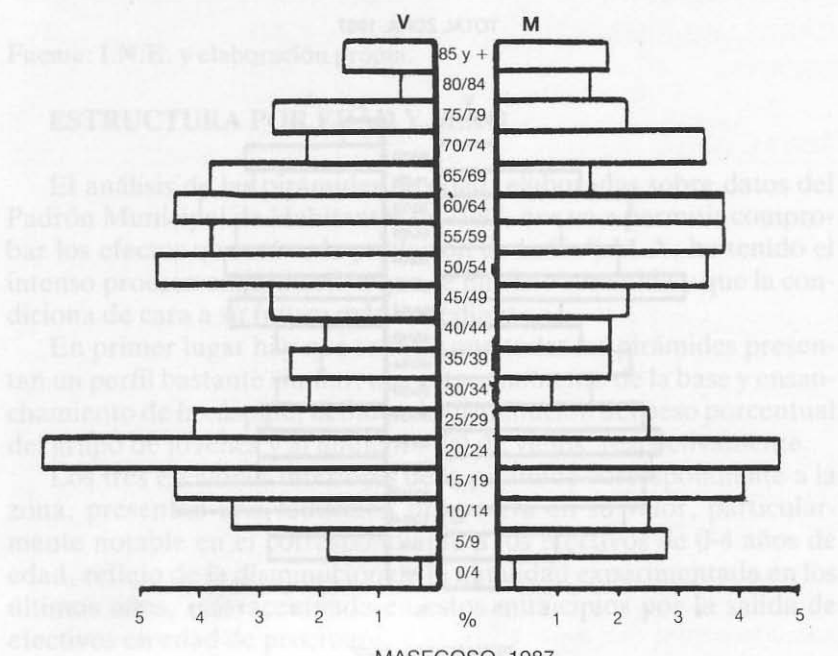
TOTAL ZONA. 1987



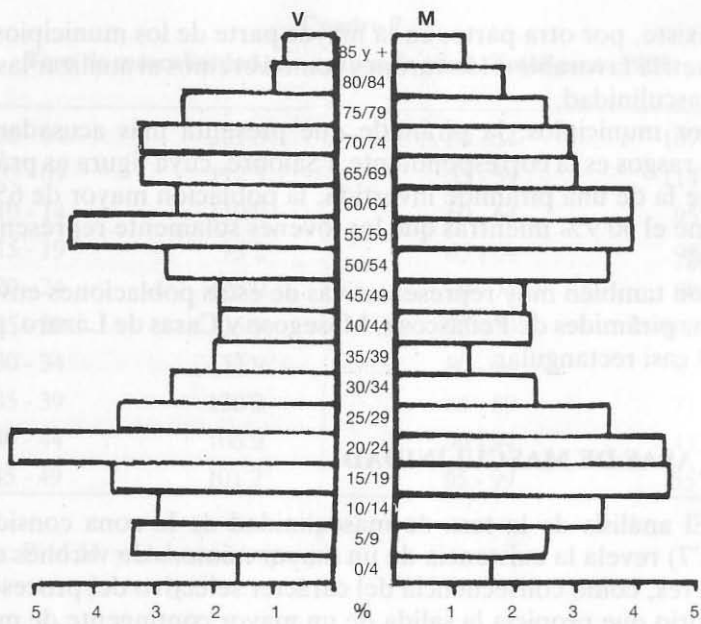
PEÑASCOSA. 1987



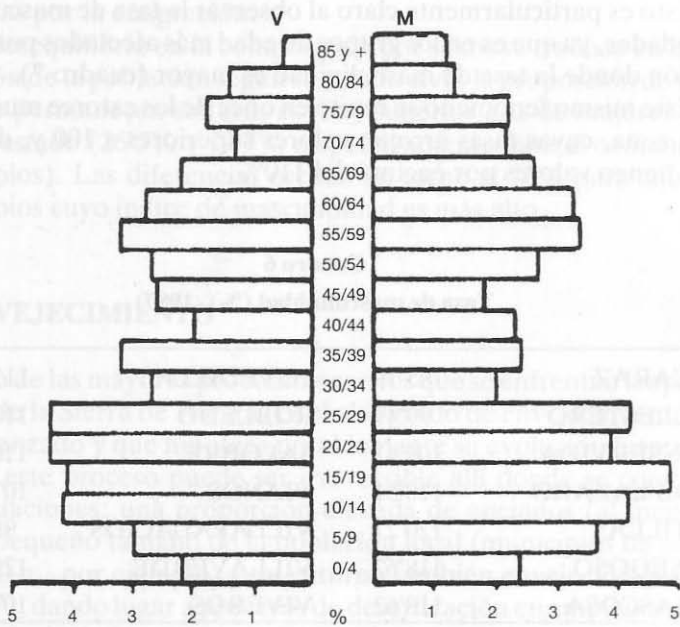
SALOBRE. 1987



MASEGOSO. 1987



VILLAPALACIOS. 1987



ALCARAZ 1987

Existe, por otra parte, en la mayor parte de los municipios, una disimetría favorable a los varones como veremos al analizar las tasas de masculinidad.

Por municipios, la pirámide que presenta más acusadamente estos rasgos es la correspondiente a Salobre, cuya figura es prácticamente la de una pirámide invertida: la población mayor de 65 años supone el 30'9% mientras que los jóvenes solamente representan el 12'5%.

Son también muy representativas de estas poblaciones envejecidas las pirámides de Peñascosa, Masegoso y Casas de Lázaro, por su perfil casi rectangular.

TASAS DE MASCULINIDAD

El análisis de la tasa de masculinidad de la zona considerada (106'7) revela la existencia de un mayor número de varones que de mujeres, como consecuencia del carácter selectivo del proceso emigratorio que propicia la salida de un mayor contingente de mujeres en busca de mejores posibilidades de empleo femenino en lugares (núcleos urbanos) más favorables que los núcleos rurales de predominio agrario y escaso desarrollo de los sectores industrial y servicios (cuadro 6).

Esto es particularmente claro al observar la tasa de masculinidad por edades, ya que es en los grupos de edad más afectados por la emigración donde la tasa de masculinidad es mayor (cuadro 7).

Este mismo fenómeno se repite en once de los catorce municipios de la zona, cuyas tasas arrojan valores superiores a 100 y, de ellos, siete tienen valores por encima del 110%.

Cuadro 6
Tasa de masculinidad (%). 1987

ALCARAZ	95'79	POVEDILLA	111'05
BALLESTERO	99'49	ROBLEDOS	110'00
BIENSERVIDA	109'41	SALOBRE	110'76
C. DE LAZARO	110'51	VIANOS	107'69
COTILLAS	120'27	VILLAPALACIOS	98'60
MASEGOSO	118'62	VILLAVERDE	125'54
PEÑASCOSA	118'62	VIVEROS	107'01

Fuente: P.M.H. y elaboración propia.

Cuadro 7**Tasa de masculinidad por grupos de edad. Total zona. 1987.**

00 - 04	101'5	50 - 54	107'2
05 - 09	112'5	55 - 59	114'1
10 - 14	110'9	60 - 64	95'4
15 - 19	95'2	65 - 69	98'2
20 - 24	125'0	70 - 74	80'3
25 - 29	125'9	75 - 79	106'0
30 - 34	133'9	80 - 84	89'8
35 - 39	130'2	85 - 89	71'3
40 - 44	106'9	90 - 94	43'7
45 - 49	101'7	95 - 99	55'6

Fuente: P.M.H. y elaboración propia.

Sólo El Balletero, Villapalacios y Alcaraz dan unos valores totales inferiores, aunque en la distribución de la tasa por edades se observa el predominio de varones sobre mujeres en las edades más afectadas por la emigración.

El desequilibrio en la composición por sexos se traduce en la distribución de la población según su estado civil: la proporción de varones que permanecen solteros es muy superior a la de mujeres en el mismo estado (26'5% y 19'7% respectivamente para el conjunto de municipios). Las diferencias oscilan en torno al 10% para aquellos municipios cuyo índice de masculinidad es más alto.

ENVEJECIMIENTO

Uno de las mayores problemas con los que se enfrentan las poblaciones de la Sierra de Alcaraz es el alto grado de envejecimiento que han alcanzado y que hipoteca notablemente su evolución futura. En efecto, este proceso puede ser irreversible allí donde se combinan tres situaciones: una proporción elevada de ancianos (al menos el 20%), pequeño tamaño de la población local (municipios de menos de 5.000 h., por ejemplo) y un entorno también envejecido (Paillat, P., 1987), dando lugar a procesos de desertización en amplias zonas.

El envejecimiento es más que evidente sea cual sea el indicador que utilicemos para estudiarlo, y aunque los datos originales puedan

presentar alguna distorsión. Conviene señalar que el porcentaje de personas mayores de 65 años es superior al 20% en nueve de los 14 municipios considerados y en los cinco restantes supera el 17%. Estos datos son particularmente relevantes si tenemos en cuenta que el porcentaje de viejos sólo es superado por el de jóvenes en el municipio de Alcaraz (cuadro 8), (gráfico 1).

El índice de sustitución, que pone en relación ambos grupos de edades arroja resultados parecidos y sólo supera ligeramente la unidad en el municipio de Alcaraz. (Según este índice y en teoría, la población joven no podrá sustituir a los ancianos por sí mismos en ninguno de los municipios, con la excepción ya mencionada de Alcaraz) (cuadro 9).

Las poblaciones con un grado de envejecimiento más acentuado son las de Salobre, Cotillas, Peñascosa, Masegoso, Casas de Lázaro

Cuadro 8
Estructura de la población por grupos de edades. 1987

	Años		
	< 15	15 - 64	> 65
ALCARAZ	19'66	63'33	17'01
BALLESTERO	18'67	57'54	23'79
BIENSERVIDA	17'14	61'98	20'88
C. DE LAZARO	12'57	63'40	24'03
COTILLAS	10'43	66'56	23'01
MASEGOSO	11'36	66'87	21'77
PEÑASCOSA	12'41	63'15	24'44
POVEDILLA	17'05	64'92	18'03
ROBLEDO	16'95	65'15	17'90
SALOBRE	12'50	56'59	30'91
VIANOS	16'64	57'43	25'93
VILLAPALACIOS	15'32	62'67	22'01
VILLAVERDE	16'23	65'49	18'28
VIVEROS	16'05	66'13	17'82
TOTAL ZONA	16'16	62'77	21'07

Fuente: Padrón Municipal de Habitantes y elaboración propia.

y Vianos, con porcentaje de mayores de 65 años superiores al 20% e inferiores al 15% en el caso de los menores de 15 años (cuadro 10).

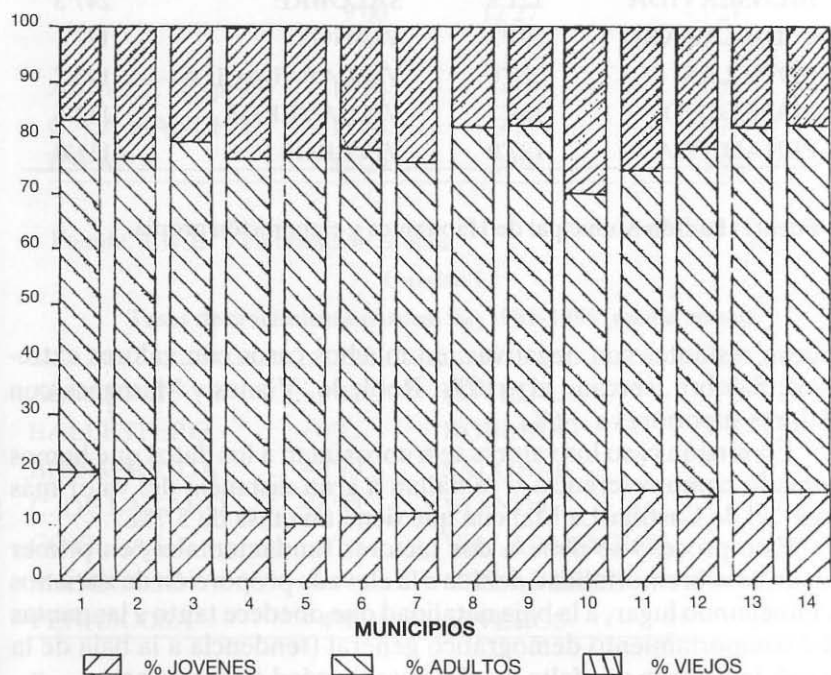
Dentro de esta tendencia general al envejecimiento los municipios que presentan una situación más favorable (más del 15% de jóvenes y menos del 20% de viejos) son los de Alcaraz, Robledo, Povedilla, Viveros y Villaverde.

En un grupo intermedio pueden incluirse Bienservida, El Ballestero y Villapalacios.

MOVIMIENTO NATURAL DE LA POBLACION

El carácter regresivo de las poblaciones de los municipios de la Sierra de Alcaraz queda bien patente al analizar las tasas de crecimiento natural, es decir, la diferencia entre el número de nacimientos y el de defunciones. Dichas tasas, elaboradas para los períodos 1975-1981 y 1981-1986 (cuadros 11-12), muestran con claridad este hecho; en el primer período, de los catorce municipios de la zona, sólo cinco tienen tasas ligeramente positivas, mientras que en los

POBLACION POR GRUPOS DE EDADES. 1987



Cuadro 9
Indice de sustitucion. 1987

ALCARAZ	1'156	POVEDILLA	0'946
BALLESTERO	0'785	ROBLEDO	0'947
BIENSERVIDA	0'821	SALOBRE	0'404
C. DE LAZARO	0'523	VIANOS	0'565
COTILLAS	0'453	VILLAPALACIOS	0'968
MASEGOSO	0'522	VILLAVERDE	0'888
PEÑASCOSA	0'508	VIVEROS	0'901
TOTAL ZONA	0'775		

Fuente: Padrón Municipal de Habitantes y elaboración propia.

Cuadro 10
Indice de envejecimiento (%). 1987

ALCARAZ	87'2	POVEDILLA	105'7
BALLESTERO	127'4	ROBLEDO	105'6
BIENSERVIDA	121'8	SALOBRE	247'3
C. DE LAZARO	191'2	VIANOS	177'1
COTILLAS	220'6	VILLAPALACIOS	143'7
MASEGOSO	191'7	VILLAVERDE	112'6
PEÑASCOSA	197'0	VIVEROS	111'0

Fuente: Padrón Municipal de Habitantes y elaboración propia.

nueve restantes son negativas, en muchos casos con valores extremos: Salobre, cercano al -10% , Robledo, Vianos y Masegoso con valores superiores a -6% .

En ningún caso los valores se aproximan a los datos que hemos tomado como referencia y se hallan a gran distancia del valor más bajo, el de Castilla-La Mancha que tiene una tasa de $5'7\%$.

Este proceso se debe a dos factores fundamentales; en primer lugar, la sobremortalidad debida a la elevada proporción de ancianos y en segundo lugar, a la baja natalidad que obedece tanto a las pautas del comportamiento demográfico general (tendencia a la baja de la natalidad) como a la falta de efectivos en edad de procrear.

Cuadro 11**Tasa de natalidad, mortalidad y crecimiento natural****% 1975-1981 (media anual)**

	Natalidad	Mortalidad	C. Natural
ALCARAZ			
BALLESTERO	14'67	13'42	1'26
BIENSERVIDA	16'84	16'11	0'72
C. DE LAZARO	6'39	8'39	-2'00
COTILLAS	10'46	11'35	-0'89
MASEGOSO	6'10	9'33	-3'23
PEÑASCOSA	3'02	9'49	-6'47
POVEDILLA	8'75	11'11	-2'36
ROBLEDO	12'62	10'38	2'25
SALOBRE	8'96	15'62	-6'66
VIANOS	7'11	16'97	-9'85
VILLAPALACIOS	9'13	15'71	-6'58
VILLAVERDE	9'97	8'40	1'57
VIVEROS	10'49	8'39	2'10
	9'06	12'27	-3'21
ALBACETE (prov)	17'94	9'18	8'76
C.-LA MANCHA	15'08	9'37	5'71
ESPAÑA	17'29	7'79	9'50

Fuente: I.N.E. y elaboración propia.

Cuadro 12**Tasas de crecimiento natural % 1981-1986 (media anual)**

ALCARAZ	-1'41	POVEDILLA	-3'29
BALLESTERO	-0'22	ROBLEDO	-3'57
BIENSERVIDA	-2'79	SALOBRE	-8'55
C. DE LAZARO	-6'83	VIANOS	-10'02
COTILLAS	-9'54	VILLAPALACIOS	-1'89
MASEGOSO	--	VILLAVERDE	-2'16
PEÑASCOSA	-4'89	VIVEROS	-6'33

Fuente: I.N.E. y elaboración propia.

Así, las tasas de mortalidad arrojan valores superiores a la media provincial en la mayor parte de los municipios, con valores superiores a 10‰ en nueve de los municipios considerados. El promedio de la zona se sitúa en 12'17‰, casi 3 puntos sobre la media provincial.

La situación inversa aparece al tratar la natalidad, con valores inferiores a la media provincial en todos los municipios y por debajo de 10‰ en ocho de ellos.

En el segundo período se produce una generalización de las tasas de crecimiento negativo en todos los municipios y se incrementan en varios de ellos. En concreto, los municipios de Alcaraz, Ballestero, Povedilla, Villapalacios y Villaverde que en los años anteriores tenían tasas positivas experimentan un crecimiento negativo entre 1981 y 1986. Por otra parte, las tasas negativas se acentúan en cinco municipios.

Puede por tanto afirmarse que en el momento actual, la mayor parte de los municipios de la zona han iniciado un proceso de "agotamiento biológico" que es difícil imaginar que pueda cambiar de sentido en los próximos años.

SALDOS MIGRATORIOS

Con el fin de establecer la naturaleza del crecimiento —positivo o negativo—, hemos calculado las tasas de migración neta para los períodos 1975-1981 y 1981-1986 (t. media anual). Es preciso advertir que dichas tasas tienen sólo un valor estimativo, ya que no disponemos de los datos correspondientes a migraciones y, por tanto, el cálculo del saldo migratorio se basa en la diferencia entre crecimiento real y crecimiento natural, por lo que puede estar, en ocasiones, afectado por errores cometidos en la elaboración de los Censos y Padrones.

Hecha esta advertencia, se observa que el valor medio de la zona de la tasa de migración es negativo (emigración superior a inmigración) en ambos períodos, aunque se observa una notable reducción de este valor medio en el segundo. Esta disminución de la emigración se produce en la mayor parte de los municipios, ya que las tasas son menores para la mayor parte de ellos durante los años 1981-1986. No obstante, hay que señalar que todos los municipios registran saldo migratorio negativo en alguno de los dos períodos (cuadros 13-14).

La disminución de la población se debe tanto a los balances migratorios negativos que aun se registran, como a la generalización del crecimiento natural negativo, como hemos visto en el apartado anterior.

Cuadro 13**Tasa de migración neta ‰ 1975-1981 (media anual)**

ALCARAZ	-46'9	POVEDILLA	-15'7
BALLESTERO	-15'7	ROBLEDO	-29'6
BIENSERVIDA	4'7	SALOBRE	1'5
C. DE LAZARO	-29'6	VIANOS	-45'5
COTILLAS	11'1	VILLAPALACIOS	-24'6
MASEGOSO	30'6	VILLAVERDE	-30'3
PEÑASCOSA	-26'7	VIVEROS	-17'0

Fuente: I.N.E. y elaboración propia.

Cuadro 14**Tasa de migración neta ‰ 1981-1986 (media anual)**

ALCARAZ	33'8	POVEDILLA	-12'7
BALLESTERO	2'0	ROBLEDO	-16'5
BIENSERVIDA	-30'0	SALOBRE	0'0
C. DE LAZARO	-0'3	VIANOS	-1'2
COTILLAS	-28'6	VILLAPALACIOS	-6'0
MASEGOSO	--	VILLAVERDE	-8'8
PEÑASCOSA	6'1	VIVEROS	-2'7

Fuente: I.N.E. y elaboración propia.

Poblamiento.**Concentración de la población.**

Al observar los porcentajes de población residente en el núcleo principal de cada municipio para 1950 y 1981 se observa una tendencia a la concentración, paralela al proceso de pérdida de población absoluta.

En el primer año cuatro municipios han alcanzado ya la concentración absoluta (Ballestero, Bienservida, Povedilla y Villapalacios) y en 1981 son ya seis, dado que a los anteriores hay que sumar Viveiros y Vianos.

En los restantes municipios los porcentajes varían entre el 34'5% de Peñascosa y el 97% de Vianos, para 1950; en 1981 los límites de concentración oscilan entre el 52% de Masegoso y el 77% de Coti-

llas, es decir todos los municipios tienen más del 50% de su población residiendo en el núcleo principal.

El proceso ha sido más acusado en los municipios de Peñascosa, Alcaraz, Robledo y Vianos (cuadro 15).

Esta concentración ha supuesto la desaparición de entidades de población en varios municipios y ha reducido su población a niveles mínimos: en 1950 encontramos 44 entidades de población en la zona, sin incluir las cabeceras municipales, pasando en 1981 a 27 entidades. Todos los municipios que contaban con varias entidades de población han visto disminuir su número, con la excepción de Cotillas y Masegoso.

Simultáneamente, el tamaño de estos núcleos se ha reducido, dado que en 1950 el 70% (31 núcleos) de los mismos superaban los 100 habitantes y en 1981 sólo el 18% (5 núcleos) alcanza esta cifra.

En este sentido, se ha señalado que la emigración ha sido más acusada en "los pueblos más pequeños, aldeas y caseríos, cuyo aislamiento geográfico y marginación social, económica y cultural los condena a su desaparición" (Sánchez Sánchez, J., 1984)

Población residente en municipios por tamaños.

Al comparar la distribución del tamaño de los municipios, en 1950 y 1986, observamos que se han producido notables cambios, en el sentido de que se ha reducido de forma importante el tamaño de los municipios (cuadro 16), (gráfico 2).

Así, en 1950, el mayor número de municipios se encontraba incluido en el intervalo de 1.000-2.000 habitantes, residiendo en ellos casi el 39% de la población de la zona. También es importante en esta fecha el número de municipios de entre 2.000-5.000 habitantes, que supone el 35,7% de los mismos.

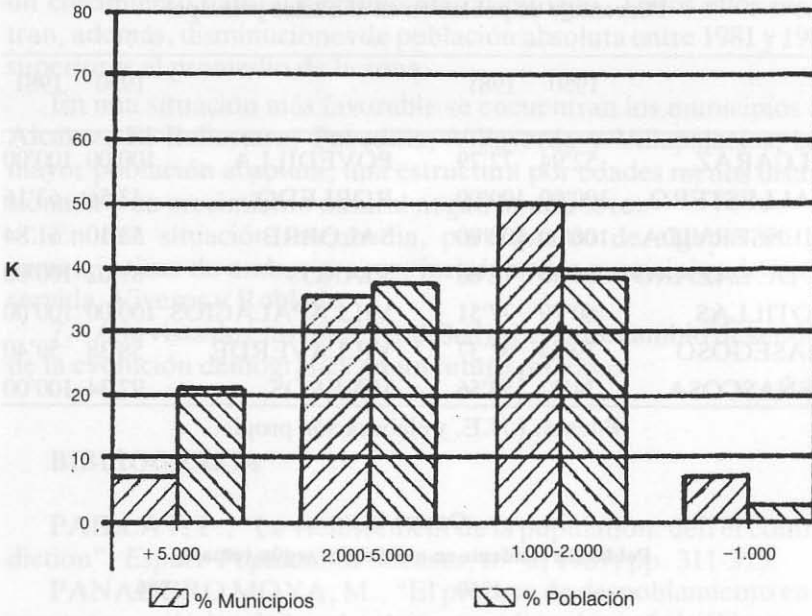
En la actualidad, esta distribución presenta rasgos muy diferentes, ya que la práctica totalidad de los municipios son inferiores a los 1.000 habitantes y en ellos habita más del 50% de la población de la zona. Sólo la cabecera comarcal, Alcaraz, supera ligeramente los 2.000 habitantes.

CONCLUSION

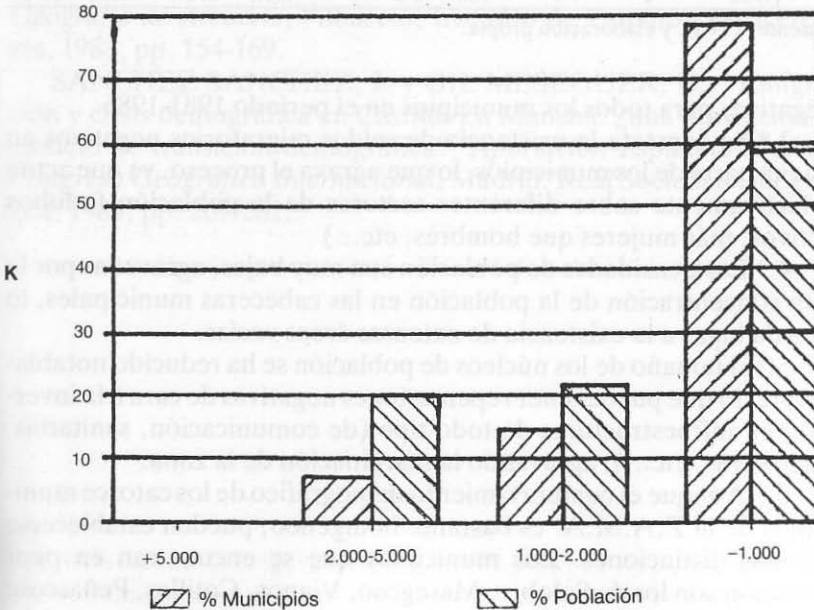
1.º Todos los municipios han sufrido importantes pérdidas de población que, aunque notablemente atenuadas respecto a décadas anteriores, continúan en la actualidad.

2.º La estructura por edades muestra un alto grado de envejecimiento que se traduce en la existencia de tasas de crecimiento natural

POBLACION RESIDENTE EN MUNICIPIOS POR TAMAÑOS. 1950



POBLACION RESIDENTE EN MUNICIPIOS POR TAMAÑOS. 1986



Cuadro 15
Porcentaje de población en el núcleo principal

	1950	1981		1950	1981
ALCARAZ	52'94	72'79	POVEDILLA	100'00	100'00
BALLESTERO	100'00	100'00	ROBLEDOS	43'56	63'16
BIENSERVIDA	100'00	100'00	SALOBRE	53'10	61'84
C. DE LAZARO	64'00	72'60	VIANOS	81'02	100'00
COTILLAS	60'79	77'51	VILLAPALACIOS	100'00	100'00
MASEGOSO	39'54	52'37	VILLAVERDE	58'38	59'40
PEÑASCOSA	34'37	58'56	VIVEROS	97'34	100'00

Fuente: I.N.E. y elaboración propia.

Cuadro 16
Población residente en municipios según tamaño

	1950				1986			
	n.º núcl.	%	Hab.	%	n.º núcl.	%	Hab.	%
> 5.000	1	7'1	6.132	21'0	--	---	---	---
2.000-5-000	5	35'7	10.980	37'6	1	7'1	2.197	19'9
1.000-2.000	7	50'0	11.331	38'8	2	14'3	2.359	21'4
< 1.000	1	7'1	755	2'6	11	78'6	6.456	58'6

Fuente: I.N.E. y elaboración propia.

negativas para todos los municipios en el período 1981-1986.

3.º Se constata la existencia de saldos migratorios negativos en buena parte de los municipios, lo que agrava el proceso, ya que actúa selectivamente sobre diferentes sectores de la población (adultos activos, más mujeres que hombres, etc...)

4.º Las densidades de población son muy bajas, agravadas por la alta concentración de la población en las cabeceras municipales, lo que da lugar a la existencia de extensas áreas vacías.

5.º El tamaño de los núcleos de población se ha reducido notablemente, lo que puede tener repercusiones negativas de cara a la inversión en infraestructuras de todo tipo (de comunicación, sanitarias, educativas, etc...), agravando la marginación de la zona.

6.º Aunque el comportamiento demográfico de los catorce municipios de la Z.A.M.A. es bastante homogéneo, pueden establecerse algunas distinciones. Los municipios que se encuentran en peor situación son los de Salobre, Masegoso, Vianos, Cotillas, Peñascosa

y Casas de Lázaro, puesto que presentan un mayor envejecimiento y un crecimiento natural negativo más acentuado. Todos ellos registran, además, disminuciones de población absoluta entre 1981 y 1986 superiores al promedio de la zona.

En una situación más favorable se encuentran los municipios de Alcaraz, El Ballestero, Povedilla, Villaverde y Villapalacios, con mayor población absoluta, una estructura por edades menos distorsionada y un crecimiento natural negativo más leve.

En una situación intermedia, participando de algunas de las características de ambos grupos, incluimos los municipios de Bien-servida, Viveros y Robledo.

7.º A la vista de estos datos es difícil esperar un cambio de sentido de la evolución demográfica en un futuro próximo.

BIBLIOGRAFIA

PAILLAT, P., "Le vieillissement de la population: défi et contradiction", *Espace Populations Societes*, n.º 2, 1987, pp. 311-315.

PANADERO MOYA, M., "El proceso de despoblamiento en la montaña periférica de la submeseta meridional española (Sierras de Alcaraz y Segura)", *Anales del Centro de Albacete*, n.º 6, Albacete, U.N.E.D., 1984, pp. 258-293.

SANCHEZ SANCHEZ, J. y CEBRIAN ABELLAN, A., "Proceso emigratorio y regresión demográfica en la provincia de Albacete", *El espacio geográfico albacetense. Actas del III Seminario de Geografía de Albacete*, Albacete, Instituto de Estudios Albacetenses, 1988, pp. 154-169.

SANCHEZ SANCHEZ, J. y GIL MESEGUER, E., "Emigración y crisis demográfica en Castilla-La Mancha: ¿una desviación al modelo de transición demográfica?", *Aportación Española al XXV Congreso Geográfico Internacional*, Madrid, Real Sociedad Geográfica, 1984, pp. 269-281.