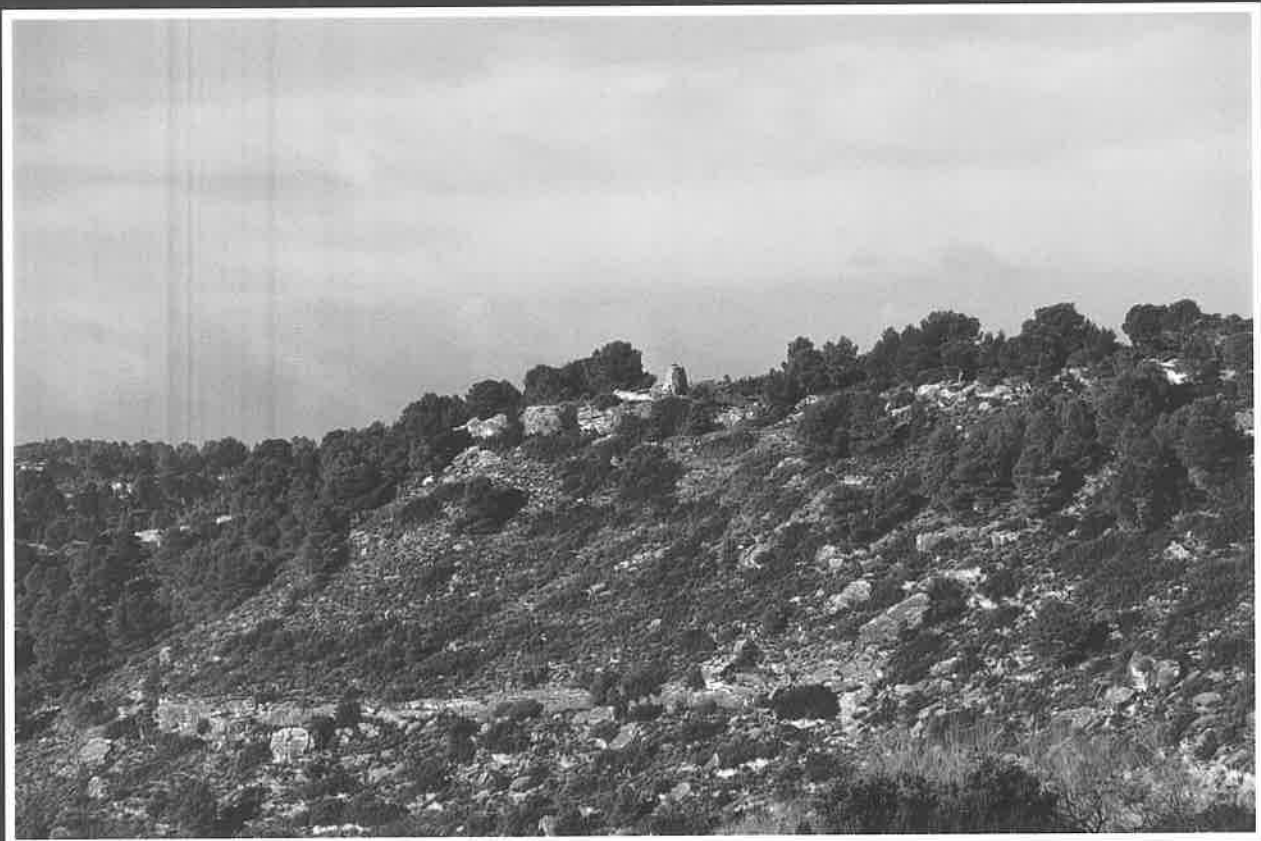


IBEROS DEL MATARRAÑA

Investigaciones arqueológicas en Valdeltormo,
Calaceite, Cretas y La Fresneda (Teruel)



Pierre Moret, José Antonio Benavente Serrano y Alexis Gorgues



Al-Qanniš

TALLER DE ARQUEOLOGÍA DE ALCAÑIZ

11



Iberos
en el Bajo
Aragón

ÍNDICE

PRÓLOGO	9	<i>El sector 4 (Tossal Montañés IIIb)</i>	64
INTRODUCCIÓN.....	11	<i>Espacio E 4</i>	65
El medio físico y el entorno natural del área de estudio	11	<i>Espacio E 5</i>	65
<i>Geomorfología</i>	12	EL CERRAO.....	69
<i>Clima</i>	13	Situación del yacimiento	69
<i>Vegetación</i>	14	Desarrollo de las excavaciones.....	70
<i>Fauna.....</i>	15	El Cerrao I.....	72
<i>Los recursos del entorno de los yacimientos</i>	15	El Cerrao II.....	72
Historia de las investigaciones	16	<i>El poblado (zona D).....</i>	72
Objetivos y metodología del proyecto	19	<i>Sondeo 1.....</i>	73
TOSSAL MONTAÑÉS	21	<i>Sondeo 2.....</i>	75
Situación del yacimiento	21	<i>La terraza superior (zona E).....</i>	77
Desarrollo de las excavaciones	22	<i>Las terrazas inferiores (zonas C, B y H).....</i>	78
<i>Campaña de 1997.....</i>	22	Conclusiones	79
<i>Campaña de 1998.....</i>	23	TORRE CREMADA	81
<i>Campaña de 1999.....</i>	23	Situación del yacimiento	81
<i>Campaña de 2000.....</i>	24	Actuaciones arqueológicas anteriores	82
Tossal Montañés I	26	Desarrollo de las excavaciones.....	85
<i>El sector 1</i>	26	Torre Cremada I	86
<i>El sector 2</i>	27	La estela grabada de la Edad del Hierro	
<i>Datación e interpretación</i>	28	de Torre Cremada (J. I. Royo y F. Gómez)	88
Tossal Montañés II: la casa-torre	29	<i>Antecedentes y circunstancias del hallazgo.....</i>	88
<i>Estratigrafía</i>	29	<i>Descripción general de la pieza.....</i>	89
<i>Los niveles de destrucción</i>	30	<i>Metodología de la documentación</i>	91
<i>El nivel de ocupación</i>	33	<i>Descripción de los motivos grabados</i>	91
Arquitectura	34	<i>Composición, estilo y técnica</i>	91
<i>El edificio: características generales</i>	34	<i>Descripción de las figuras grabadas</i>	92
<i>Elementos constructivos de barro (C. Belarte)</i>	36	<i>Añadidos, reformas o arrepentimientos</i>	94
<i>Los pisos superiores: hipótesis de reconstrucción</i>	42	<i>Características generales y convencionalismos.....</i>	95
<i>Actividades domésticas</i>	45	Paralelos	96
<i>Actividades culinarias y de almacenamiento</i>	45	<i>Paralelos en el Arte Rupestre de la Edad del Hierro</i>	
<i>Actividades textiles</i>	53	<i>de la Península Ibérica</i>	97
<i>Actividades metalúrgicas</i>	57	<i>Paralelos en necrópolis de la Edad del Hierro de la</i>	
<i>Cronología.....</i>	58	<i>Cuenca del Ebro</i>	99
<i>Conclusiones: una casa-torre del Ibérico Antiguo.....</i>	63	<i>Paralelos en contextos de hábitat.....</i>	100
Tossal Montañés III	64	<i>Paralelos en santuarios ibéricos y celtibéricos.....</i>	101
<i>El sector 3 (Tossal Montañés IIIa)</i>	64	<i>Paralelos en las figuras zoomorfas en cerámica</i>	
		<i>y metal del ámbito céltico de la cuenca del Ebro</i>	101
		<i>Interpretación, simbología y funcionalidad</i>	102
		<i>A modo de recapitulación: el contexto cronológico</i>	
		<i>y cultural de la estela de Torre Cremada.....</i>	104

Torre Cremada II	106	Término de Mazaleón	146
<i>La estratigrafía del recinto fortificado: datos generales</i>	106	<i>Mas de los Casos</i>	146
<i>El torreón (espacio E 1)</i>	107	Término de Calaceite	147
<i>Las murallas laterales: muros M 1 y M 9</i>	110	<i>Les Anoguerets</i>	147
<i>El callejón (espacios E 5 y E 9) y la escalera</i>		<i>Les Umbries 1</i>	149
<i>de acceso a la torre</i>	111	<i>Les Umbries 2</i>	150
<i>Departamentos E 2, E 3 y E 4</i>	114	<i>Camino de Santa Ana 1</i>	150
<i>Departamento E 6</i>	115	<i>Camino de Santa Ana 2</i>	151
<i>Departamento E 7</i>	116	<i>Les Ferreres</i>	151
<i>Departamento E 11</i>	121	<i>Cap de la Vall de Bayo</i>	154
<i>Departamentos E 12 y E 13</i>	122	<i>San Antonio</i>	154
<i>El recinto fortificado: organización y funcionalidad</i>	122	Término de Caseres	165
<i>El poblado</i>	127	<i>La Gessera</i>	165
<i>Elementos de cronología</i>	127		
<i>La cerámica</i>	127	EL MATERIAL CERÁMICO: TRADICIONES	
<i>El material de bronce</i>	128	CULINARIAS E INNOVACIONES TÉCNICAS	
<i>Las monedas</i>	128	DE LA EDAD DEL HIERRO	171
<i>Epigrafía</i>	129	Introducción: un área, varios contextos, un método.....	171
<i>Conclusiones</i>	130	<i>El método</i>	172
		<i>Los contextos sedimentarios en los hábitats</i>	173
PROSPECCIONES Y REVISIONES		<i>La cerámica: del material a la sociedad</i>	173
DE EXCAVACIONES ANTIGUAS	133	<i>La evolución cronológica de una facies de consumo</i>	174
Término de Valdeltormo.....	134	La evolución de la facies cerámica.....	175
<i>Mas d'en Rius</i>	134	<i>Fase I: la primera Edad del Hierro preibérica</i>	175
<i>Vall d'en Jorba</i>	135	<i>Fase II: la torre del Ibérico Antiguo de Tossal Montañés</i>	178
<i>Santa Bàrbara</i>	136	<i>Fase III: El Cerrao y Tossal Montañés</i>	
<i>Torre Cremada Oeste</i>	137	<i>durante el Ibérico Pleno</i>	185
Término de Valjunquera	137	<i>Subfase IIIa</i>	185
<i>El Mirablanc</i>	137	<i>Subfase IIIb</i>	193
Término de La Fresneda.....	138	<i>Fase IV: el Ibérico Reciente</i>	196
<i>Peñarroyas</i>	138	<i>Subfase IVa</i>	196
<i>Salfuro</i>	138	<i>Subfase IVb</i>	199
<i>Tossal del Molí</i>	139	<i>Fase V: Torre Cremada y la facies del Ibérico Final</i>	199
<i>Les Planes</i>	140	<i>La vajilla importada</i>	201
<i>Santa Bàrbara</i>	141	<i>Las cerámicas de producción local</i>	203
<i>Cerro del Castillo de La Fresneda</i>	141	<i>Los contenedores de transporte</i>	211
<i>Balcón de Pilatos</i>	141	De la producción al uso:	
<i>Cremadals</i>	142	650 años de historia de la cerámica	212
<i>Val del Pinar</i>	142	<i>La cerámica como objeto producido:</i>	
<i>Gallipons 1</i>	143	<i>dinámica de asimilación del torno rápido</i>	212
<i>Gallipons 2</i>	144	<i>La cerámica como objeto consumido:</i>	
Término de Cretas	144	<i>tradiciones de la economía alimentaria</i>	217
<i>La Miraveta</i>	144	Conclusión	221
<i>Tossal de les Forques</i>	146		

LA EVOLUCIÓN DEL POBLAMIENTO	231
Un poblamiento tardío	231
Fase I: la Primera Edad del Hierro (650/625 a 575/550 a.C.)	233
<i>Patrones de asentamiento y formas de hábitat</i>	233
<i>El problema de la llegada de productos fenicios: ¿comercio colonial o red indígena de intercambios?</i>	237
Fase II: el episodio aristocrático del Ibérico Antiguo (575/550 a 500/475 a.C.)	239
<i>Casas-torre y casas fortificadas aisladas</i>	239
<i>Torres circulares o biabsidales</i>	239
<i>Torres y casas fortificadas de planta no regular</i>	243
<i>Tumbas ricas, circulación de bienes de prestigio y aristocracia guerrera</i>	244
Fase III: el Ibérico Pleno (475 a 350/325 a.C.)	247
<i>La difusión del torno de alfarero y de la cerámica de tipo ibérico: un cambio lleno de matices</i>	248
<i>El problema funerario: ¿tumbas sin localizar o cambio de ritual?</i>	249
<i>Patrones de asentamiento y organización del territorio</i>	251
Fase IV: el Ibérico Reciente (350/325 a 125 a.C.)	253
<i>Las innovaciones del siglo III</i>	253
<i>Patrones de asentamiento y organización del territorio</i>	255
Fase V: el Ibérico Final (125/100 a.C. al cambio de era)	257
A modo de conclusión: ¿quiénes eran los iberos del Matarraña?	260
<i>Entre rupturas y continuidades: el problema de la iberización del Bajo Aragón</i>	260
<i>Hipótesis 1: Una aristocracia guerrera alóctona (¿ausetana?) introdujo la lengua ibérica en el siglo III, a la vez que las estelas de frisos de lanzas y las torres de tipo San Antonio</i>	263
<i>Hipótesis 2: La introducción de la lengua ibérica, a comienzos del siglo V, es una consecuencia de la “crisis del Ibérico Antiguo”</i>	263
<i>Hipótesis 3: La aristocracia guerrera de las casas-torre introdujo en el siglo VI la lengua ibérica</i>	265
<i>Hipótesis 4: El ibérico ya era la lengua de la población que colonizó el valle medio del Matarraña en el siglo VII</i>	266
<i>El Matarraña y el problema de las fronteras étnicas</i>	267

LOS TRABAJOS DE CONSOLIDACIÓN Y PUESTA EN VALOR DE LOS YACIMIENTOS DE TORRE CREMADA Y TOSSAL MONTAÑÉS	271
Trabajos de conservación y valorización realizados en Torre Cremada y Tossal Montañés	272
La ruta <i>Iberos en el Bajo Aragón</i> : Un proyecto de valorización del patrimonio ibérico de Aragón	278
ANEJOS	281
Anejo I. Dataciones por el radiocarbono	281
Anejo II. Estudio de macrorrestos vegetales.....	283
(C. CUBERO I CORPAS)	
<i>Metodología</i>	283
<i>Resultados paleocarpológicos</i>	283
<i>Resultados antracológicos</i>	284
<i>Interpretación</i>	284
<i>Conclusión</i>	286
Anejo III. Análisis arqueobotánico (fitolitos, almidones y fibras) y de residuos orgánicos	287
(J. JUAN-TRESSERRAS)	
<i>Materiales</i>	287
<i>Metodología</i>	287
<i>Resultados</i>	289
<i>Conclusiones</i>	290
Anejo IV. Análisis de fauna	292
<i>Les restes de faune recueillies sur le site de Tossal Montañés</i>	292
(H. MARTIN)	
<i>Les restes fauniques de Torre Cremada</i>	293
(Y. LIGNEREUX, N. PÉRIN)	
BIBLIOGRAFÍA	299

INTRODUCCIÓN



EL MEDIO FÍSICO Y EL ENTORNO NATURAL DEL ÁREA DE ESTUDIO

Los yacimientos de Torre Cremada, Tossal Montañés y El Cerrao se emplazan en una reducida extensión de terreno de poco más de un kilómetro de longitud situada junto a la margen derecha del río Matarraña, justo en el sector central de su cuenca, a unos 475 metros de altitud sobre el nivel del mar y a unos 50 km en distancia lineal de la costa mediterránea (fig. 1). El río Matarraña es el último de los afluentes de importancia de la vertiente ibérica del río Ebro por su margen derecha. Su cabecera se sitúa en la sierra de Montenegro que forma parte del cordón montañoso conocido como Els Ports de Beceite-Tortosa, en la zona limítrofe entre las provincias de Teruel, Castellón y Tarragona. La mayor parte de su cauce discurre por las tierras de la depresión terciaria del Ebro, siendo sus principales afluentes los ríos Ulldemó, Tastavins y Algars (Mazo *et al.* 1987, Echeverría 1996, Benavente 2001, Zorrilla 2001).

El río Matarraña es poco caudaloso si bien ofrece periódicamente grandes avenidas ya que recoge las aguas de una extensa y montañosa cuenca de barrancos con suelos calizos. Es el último afluente de la margen derecha del Ebro que tiene aguas perennes, con un caudal de 6 m³/s en su tramo inferior. Su longitud es de unos 97 kilómetros y desemboca en el Ebro a la altura de la localidad zaragozana de Fayón.

El sector central del río Matarraña, en el que se sitúan los yacimientos objeto de este estudio, es un área donde el cauce se ensancha notablemente, presentando un extenso lecho de gravas procedentes de los arrastres producidos por sus grandes y periódicas avenidas (fig. 2 y 3). La pendiente del río es también en este sector mucho menos acusada que en la zona alta del mismo. Junto a las orillas del cauce se encuentra una alargada banda de tierras aluviales con una rica vegetación natural de ribera que son muy aptas para el cultivo habiendo sido objeto de una tradicional explotación agrícola.

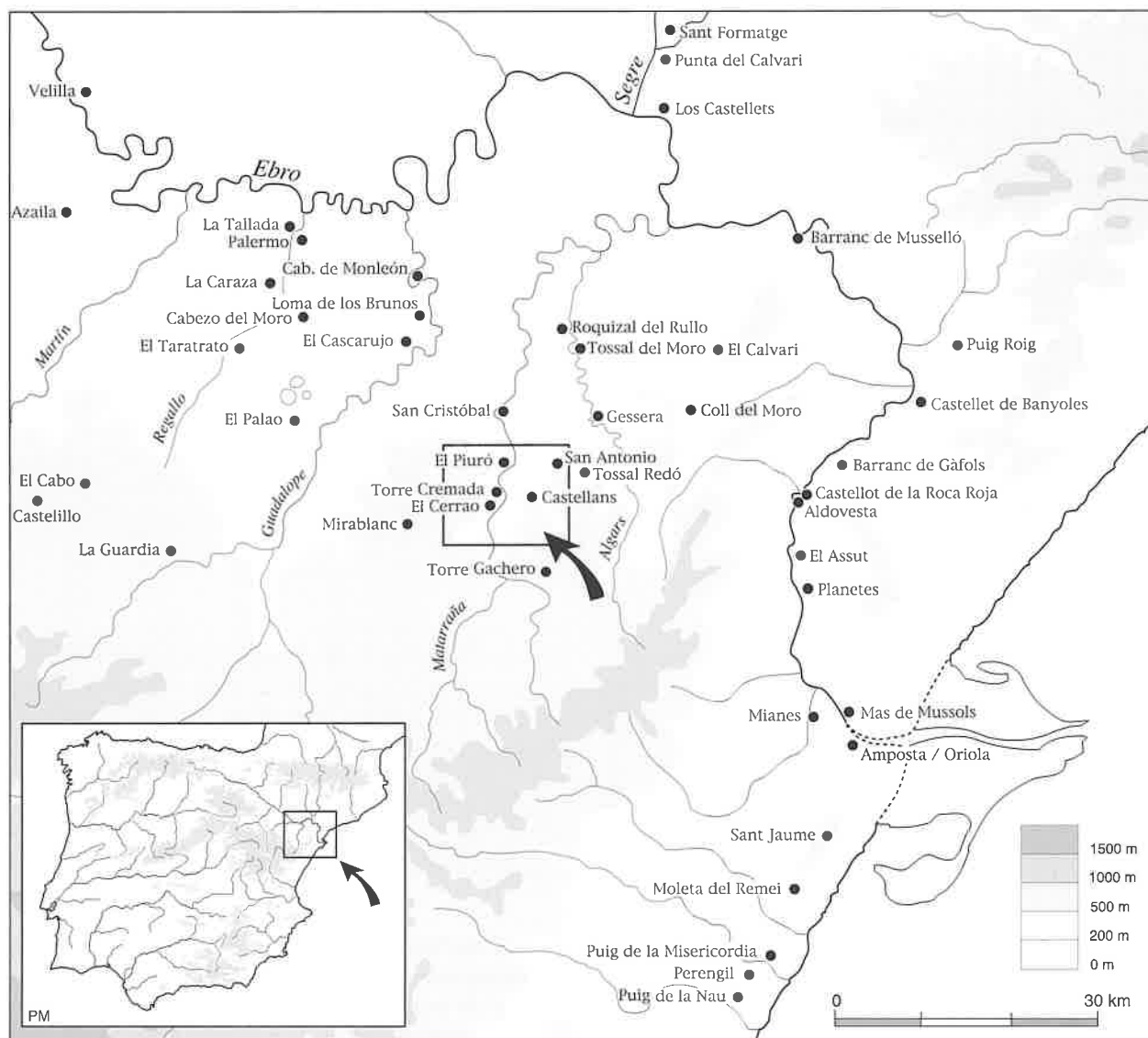


Fig. 1. Mapa de localización del área de estudio (flecha) y de los principales yacimientos de la Edad del Hierro y de época ibérica en el tramo inferior del Ebro.

Geomorfología

La erosión del Cuaternario ha dado lugar en esta zona a relieves menos accidentados que los de la cuenca alta del río Matarranya. El dominio estructural de esta parte del Bajo Aragón es el horizontal, con relieves tabulares originados en series litológicas terciarias de resistencia diferencial, con un techo resistente de arenisca y un sustrato más deleznable, generalmente de margas (Pellicer y Echeverría 1989). Las laderas de las plataformas presentan dos tramos, las cornisas, más o menos abruptas, labradas en los niveles superiores de arenisca, y los taludes, modelados en las series margosas subyacentes. En las cornisas, un proceso continuo de fisuración y descompresión provoca la separación y posterior caída de grandes blo-

ques de piedra (Peña y González 1992). Estos bloques, más o menos disgregados, se extienden a lo largo del talud de tierras margosas en el que pueden aparecer en ocasiones pequeñas plataformas intermedias. La gran mayoría de los yacimientos de la Edad del Hierro están situados en el borde de estas plataformas de areniscas (caso de El Cerrao y Torre Cremada), o en cerros testigos separados de las mismas (caso de Tossal Montañés).

En la parte del Bajo Aragón que se extiende entre los ríos Guadalope y Algars, el relieve tabular queda disectado profundamente por una red de barrancos de fondo plano, configurando un paisaje digitado de aristas o cordales, que a sus pies se dispone en grade-río, quedando individualizadas pequeñas mesas. Este

paisaje no presenta obstáculos importantes para las comunicaciones, pero la presencia de múltiples barrancos y relieves secundarios que fraccionan el territorio y acortan el horizonte, explica sin duda la tendencia del poblamiento protohistórico e ibérico a buscar los lugares de asentamiento más elevados, bien en cerros testigos aislados en medio de los interfluvios (como San Antonio y Tossal Redó en Calaceite, Els Castellans en Cretas o El Mirablanc en Valjunquera), bien en las cornisas que dominan el valle (como San Cristóbal en Mazaleón, Torre Cremada en Valdeitormo o Gallipons en La Fresneda).

Los depósitos aluviales cuaternarios se limitan al fondo del valle del Matarraña y a niveles detríticos inferiores en los fondos planos de los barrancos, cuyos suelos han sido tradicionalmente utilizados para labores agrícolas.

Los yacimientos arqueológicos de Torre Cremada, Tossal Montañés y El Cerraó, principales objetos de este estudio, se emplazan en la terraza superior de este sector central del río, en su margen izquierda, en una zona situada a más de 60 metros por encima del cauce y desde la cual se domina un amplia extensión de terreno tanto del propio cauce del río como de su territorio circundante (fig. 4). El sustrato geológico



Fig. 2. El río Matarraña al sur de Valdeitormo, con el cerro de La Miraveta (Cretas) al fondo.

de este área, que se sitúa en la estribación oriental de la sierra del Mas dels Frares, entre las localidades de Valdeitormo y La Fresneda, está formado fundamentalmente por bancos y afloramientos de areniscas miocénicas entre capas de margas y arcillas.

Clima

El clima del sector central del río Matarraña constituye una clara muestra del clima mediterráneo con una estación seca en verano, precipitaciones no muy abundantes con máximos otoñales y primaverales y temperaturas no demasiado extremas.

La precipitación media anual de este sector es en la actualidad de unos 400 mm. Las precipitaciones se distribuyen de forma irregular siendo más frecuentes durante los meses de abril y octubre. Las máximas crecidas se suelen dar en otoño tras un fuerte estiaje durante el verano. En esta zona se puede dar el fenómeno conocido como "gota fría", característico del litoral e interior levantino, pudiendo dar lugar a enormes precipitaciones en pocas horas y, consecuentemente, a gigantescas avenidas que quedan reflejadas por la gran extensión y anchura del cauce del río Matarraña, especialmente en sus tramos medio y bajo.



Fig. 3. El valle del Matarraña, después de la riada de 2000, visto desde el torreón de Torre Cremada.



Fig. 4. El valle del Matarraña, hacia el noreste, visto desde el yacimiento de El Cerrao (Valdeltormo).
A la izquierda, al segundo plano, el torreón de Torre Cremada. Al fondo, los cerros de Calaceite.

Las medias anuales de temperatura oscilan en esta zona entre los 12 y los 16 ° C. Los inviernos son fríos y húmedos con temperaturas por debajo de 0° y fuertes heladas, frecuentes sobre todo en los meses de Enero a Marzo. Los veranos son calurosos y secos alcanzando temperaturas en los meses de Julio y Agosto que pueden sobrepasar los 40°. Es habitual la amplitud térmica que, especialmente en estaciones como el inicio de la primavera y en otoño, pueden superar los 20° C. Son frecuentes los días en los que predomina el cierzo, principal viento de la zona, que sopla generalmente en dirección Oeste-Este y que produce un fuerte efecto desecador.

Vegetación

El paisaje del Matarraña medio, debido a su mejor accesibilidad, ha sido más transformado por la mano del hombre que el de la cuenca alta ofreciendo, en general, un paisaje forestal autóctono de tipo mediterráneo en el que se extienden, cada vez con mayor superficie, amplias áreas agrícolas dedicadas sobre todo al cultivo de secano de olivos y almendros. En la

actualidad todavía se mantienen importantes manchas de pinares y un matorral de aromáticas que contrasta con los campos de labor y las estrechas bandas de vegetación de las riberas y barrancos.

En el bosque autóctono del Matarraña medio predomina el pino carrasco (*Pinus halepensis*), si bien son también habituales el pino piñonero (*Pinus pinea*) y la encina (*Quercus ilex*) en los sectores más abiertos, así como en las zonas más altas el pino negral (*Pinus pinaster*) y el silvestre (*Pinus sylvestris*). Se localizan así mismo algunos quejigos (*Quercus pubescens / faginea*) o robles, siendo más abundantes en los barrancos debido a su mayor humedad. En el matorral de este bosque mediterráneo están bien representadas especies como la sabina, el enebro común y el coscojo entre las que crecen arbustos de menor porte como los romeros, tomillos, jarillas, globularias, bufalagas y linos.

En las zonas húmedas, riberas y fondos de barrancos se desarrollan estrechas bandas de vegetación de ribera con chopos negros, fresnos, sauces, olmos y álamos. Junto a las zonas húmedas se desarrollan también las zarzas, juncos, cañas y otros matorrales.

Fauna

La fauna acuática de este sector oriental del Valle del Ebro está adaptada a un régimen de fuertes estiajes y grandes avenidas propios de los ríos mediterráneos. En las aguas del río Matarraña en su sector central son comunes los barbos y las madrillas y esporádicamente puede verse alguna trucha. Son frecuentes también otros ciprínidos como el pez lobo, la bermejuela, el piscardo y el bagre. Han sido también habituales de este tipo de río las anguilas.

Entre las aves de medios húmedos habituales en esta zona consta la presencia del mirlo acuático, martín pescador, chorlito chico, pollas de agua, garza real, cigüeña blanca, milano negro, autillo y oropéndola entre otros. En las riberas y orillas del cauce son habituales el tejón, la rata de agua y algunas nutrias.

En la fauna del monte mediterráneo propia de este sector central del río Matarraña habrá que mencionar la existencia de murciélagos, erizos, musarañas, topos, comadreas, ratones de campo, ginetas, gatos monteses o lobos, estos últimos debieron ser relativamente frecuentes hasta el siglo XX. Especial importancia para los hombres que habitaron este territorio debió tener la presencia habitual de varias especies objeto de caza como conejos, liebres, jabalíes y ciervos. Estos últimos todavía son frecuentes en la cercanas y despobladas estribaciones montañosas del tramo final del río Matarraña. En las zonas altas son todavía abundantes las cabras hispánicas.

Entre las aves propias de los cielos mediterráneos de interior habrá que señalar la presencia habitual del águila perdicera y real, buitre leonado, halcón, azor, gavián, cernícalo, buho, mochuelo, paloma torcaz, perdiz y codorniz.

Los recursos del entorno de los yacimientos

Los yacimientos de Torre Cremada, Tossal Montañés y El Cerrao de Valdeltormo se sitúan en la margen izquierda del río Matarraña, en su sector central, en lo alto de distintas plataformas o pequeñas elevaciones de terreno desde las que se domina una amplia extensión de terreno obteniendo desde allí un control visual de un largo tramo de dicho río así como de las tierras circundantes.

El aprovisionamiento de agua en estos poblados, además de la posible recogida de aguas pluviales que parece atestigüarse sobre todo en el yacimiento de Torre Cremada, debió realizarse generalmente del propio río Matarraña. Todos los yacimientos se encuentran alejados a poco menos de 1 km del cauce,

existiendo importantes desniveles que superan los 60 metros de altitud, lo que debió suponer cierta dificultad en el aprovisionamiento cotidiano de agua. Si bien el río Matarraña puede sufrir durante el verano fuertes estiajes es difícil que su cauce permanezca completamente seco durante largos períodos por lo que su presencia debió garantizar habitualmente, e incluso en las épocas de grandes sequías, el aprovisionamiento de agua. Asimismo parece probable que el abrevado del ganado se realizara en las propias riberas del río. En la actualidad no se conocen ni se tienen noticias de fuentes naturales cercanas.

Existen también junto a los yacimientos tierras susceptibles de labor tanto en las propias plataformas en las que se asientan como en las tierras aluviales situadas a sus pies que todavía son objeto de periódicas inundaciones. Estas bandas de ricas tierras aluviales situadas junto a las riberas del río Matarraña pudieron ser objeto de explotación agrícola presentando muy fáciles condiciones para el regadío. Los posibles cultivos de la zonas altas debieron ser forzosamente de secano. La preparación de tierras de labor de secano en esta zona no parece ofrecer excesivas dificultades en un medio boscoso en el que sería necesario realizar previamente labores de deforestación y preparación del suelo.

En cuanto a la antigua vegetación de este sector del Matarraña habrá que señalar que los distintos estudios realizados hasta el momento sobre la evolución medioambiental de esta área bajoaragonesa, parecen indicar, en líneas generales, pocos cambios (López García *et al.* 1991, López García y López Sáez 1996, e *infra* el estudio de Carmen Cubero Corpas, Anejo 2). Aunque es evidente en el sector medio y final del río Matarraña una intensa antropización del paisaje en los últimos siglos, el ecosistema propio de la zona parece haber estado dominado durante varios milenios por un bosque mediterráneo más o menos abierto y sujeto a ciclos periódicos de incendio por causas naturales o humanas. El bosque natural actual de la zona no parece tener más de 50 o 60 años.

Los resultados de la práctica totalidad de los análisis polínicos y paleocarpológicos realizados hasta el momento en distintos yacimientos de la zona, desde el Epipaleolítico al cambio de era, evidencian con claridad el predominio en el Bajo Aragón del bosque de pino carrasco al que se asocia un matorral de tipo mediterráneo. Todavía en nuestros días las pequeñas manchas boscosas conservadas en el entorno de los yacimientos de Torre Cremada, Tossal Montañés y El Cerrao están formadas por este mismo tipo de vegetación al que se asocia una típica fauna que ya aparece

fielmente representada en las pinturas rupestres de estilo levantino realizadas durante el Epipaleolítico y el Neolítico en esta misma zona. Así a los ciervos, jabalíes y cabras hispánicas, representadas en dichas pinturas y propias del bosque mediterráneo, habrá que añadir el conejo, también susceptible de caza y elemento importante de aportación de proteínas en la dieta alimenticia de los antiguos pobladores de esta zona. La presencia de restos óseos de todos estos animales, junto con el de algunas otras especies domésticas, peces y algunas aves, es asimismo habitual en los yacimientos excavados de todo el Bajo Aragón y Matarraña.

En lo relativo a los materiales de construcción no existen problemas de aprovisionamiento de piedra arenisca que aflora muy a menudo en superficie formando largos cordones rocosos o en bloques más o menos disgregados. La facilidad de obtención de piedra tallada, extraída de las zonas anejas a los propios yacimientos, explica tanto su masiva utilización en la construcción como la conservación de estructuras que llegan a adquirir dimensiones monumentales como en el caso de Torre Cremada. La existencia de un suelo en el que predominan las margas y las arcillas, utilizadas para la fabricación de barro y adobes, y de zonas boscosas próximas para la obtención de madera y entramados vegetales, es también decisiva para explicar el uso de los materiales básicos de construcción de esta época.

No tenemos noticias sobre la existencia en las proximidades de los yacimientos de recursos minerales o de actividades de extracción minera.

HISTORIA DE LAS INVESTIGACIONES

Con varios proyectos de investigación que se han sucedido a lo largo del siglo XX, el valle del Matarraña es uno de los sectores mejor conocidos del valle del Ebro desde el punto de vista de la arqueología protohistórica (fig. 5). No podemos presentar aquí un estudio pormenorizado de todas las excavaciones y prospecciones realizadas. Remitimos, para más detalles, a una bibliografía ya abundante (Ripoll 1955, Sanmartí-Grego 1978 y 1999, Beltrán Martínez 1990, Mazo *et al.* 1987, Arteaga *et al.* 1990, Burillo 1990 y 1997, Rafel 2003: 11-14, Melguizo 2005).

Hace poco más de un siglo, en 1902, las excavaciones de un jovencísimo Juan Cabré en Calaceite,

cerca de la ermita de San Antonio, sacaron a la luz un hábitat ibérico excepcionalmente bien conservado, y en agosto de 1903 se descubrió la tumba de Les Ferreres en la partida de Les Umbries, cerca de la misma ciudad (Cabré 1908, 1942, 1984). Estos primeros hallazgos se enmarcan en un clima de gran dinamismo investigador en el Bajo Aragón, gracias al protagonismo de Santiago Vidiella, abogado en Calaceite, historiador de su ciudad natal y principal animador del *Boletín de Historia y Geografía del Bajo Aragón* (1907-1909). Junto a él, un grupo de aficionados naturales de la comarca, o afincados temporalmente en ella (Juan Cabré, Matías Pallarés, Lorenzo Pérez Temprado, Julián Ejerique Ruiz, José Pellicer), se dedicaron durante los primeros años del pasado siglo a explorar las riquezas arqueológicas del Bajo Aragón.

Esta actividad no podía pasar desapercibida de los pocos arqueólogos interesados en la Edad del Hierro que en aquella época estaban activos en España. En 1907, el jesuita de origen gascón Jules Furgus visitó el yacimiento de San Antonio de Calaceite (Furgus 1909) e hizo en Les Umbries y en La Miraveta de Cretas algunas catas –probablemente muy limitadas– que no menciona en su publicación; excavó también un túmulo en la Font d'en Oro de Calaceite (Rafel 2003: 55). Por otra parte, las conexiones que tenían con el Institut d'Estudis Catalans dos miembros del llamado « Grupo del Bajo Aragón », Lorenzo Pérez Temprado y Matías Pallarés, suscitaron un interés creciente de los investigadores catalanes por esta comarca fronteriza con Cataluña. Después de un primer contacto establecido en 1907 por Josep Pijoan, quien visitó el yacimiento de San Antonio e hizo un primer inventario de su material cerámico (Pijoan 1908), el Institut d'Estudis Catalans encargó a Pere Bosch Gimpera un ambicioso programa de excavaciones y prospecciones en el valle de Matarraña, para el cual contó con la ayuda de varios miembros del Grupo del Bajo Aragón (Pérez Temprado, Ejerique) y de sus colaboradores del Servei arqueològic de l'Institut d'Estudis Catalans (Josep Colomines, Agustí Duran i Sanpere y Josep de C. Serra Ràfols).

A partir de 1914, y hasta 1923, quince yacimientos arqueológicos (sin contar las tumbas aisladas) fueron excavados, completa o parcialmente, bajo la dirección de Pere Bosch Gimpera, a lo largo de diez años de intensa actividad (informes sintéticos en Bosch Gimpera 1915, 1923, 1929 y 1931): La Gessera (Caseres), La Serra Mitjana (Caseres), Escodines Altes y Escodines Baixes (Mazaleón), San Cristóbal (Mazaleón), El Piuró del Barranc Fondo (Mazaleón),

las bases de una cronología de la Edad del Hierro hasta entonces inexistente en España (Sanmartí-Grego 1999: 111).

Dicho esfuerzo tuvo su continuación en las siguientes décadas, a una escala más modesta y siguiendo métodos a veces menos rigurosos, en el Roquizal del Rullo (Fabara) y en el Tossal del Moro (Batea), ambos excavados por Pérez Temprado en 1925 (resultados parcialmente publicados por Ruiz Zapatero 1979 y Maluquer 1962), o en San Cristóbal (Mazaleón), donde Joaquim Tomás Maigí realizó en 1946-1947 excavaciones que permanecen inéditas, salvo un lote de cerámicas pintadas del Hierro I publicado varios años después (Atrián 1961), paralelamente con su estudio de síntesis sobre las tumbas tumulares del Bajo Aragón (Tomàs Maigí 1959, 1960). Hay que señalar también el estudio de la cerámica de San Antonio de Calaceite realizado a finales de los años 1950 por Francisca Pallarés, quien publicó en el mismo libro los diarios de excavación de Bosch Gimpera (Pallarés 1965).

A partir de los años setenta del pasado siglo se han ido produciendo progresos decisivos gracias a excavaciones llevadas a cabo según criterios estratigráficos modernos y cuyos resultados —hecho no menos importante— se han publicado detalladamente. Citemos, entre otros yacimientos más alejados de nuestra zona de estudio, la reanudación de las excavaciones en el Tossal del Moro de Batea (Arteaga *et al.* 1990) y la excavación de la necrópolis y de parte del poblado del Coll del Moro de Gandesa (Rafel 1993, 1996).

Hay que mencionar también las prospecciones realizadas en el valle del Algars y en los alrededores de Valderobres por E. Puch Foncuberta (Puch 1986 y 1996, Puch y Ortonoves 1988 y 1992 b, Puch *et al.* 1993), sin olvidar algunas actuaciones más puntuales en varios yacimientos de la comarca (Atrián 1979, Gasca 1990, Sanz y Martínez 1980) y el reestudio de algunas piezas emblemáticas, como el thymiaterion de Les Ferreres o el vaso teromorfo de Tossal Redó (Lucas Pellicer 1982, 1989). Especialmente importante ha sido el estudio de las cerámicas de importación perromanas procedentes de las excavaciones del Institut d'Estudis Catalans, algunas de las cuales habían permanecido inéditas, y otras mal interpretadas (Sanmartí-Grego 1975 a y 1975 b, Rouillard 1991).

En resumidas cuentas, la documentación que poseemos sobre la Edad del Hierro y época ibérica en el valle del Matarraña es relativamente abundante, pero de valor muy desigual. En el aspecto positivo hay

que anotar que el número de yacimientos excavados, en relación con el número de yacimientos conocidos, es probablemente mayor que en ninguna otra región del mundo ibérico, gracias a las exploraciones de comienzos del siglo XX. Por ello, no hay manual de arqueología ibérica u obra de síntesis sobre la Edad del Hierro peninsular en la que no se reproduzca la planta de uno u otro poblado del Matarraña, sin hablar de los estudios de arqueología espacial que han escogido esta comarca como terreno de experimentación (Sanmartí-Grego 1984 b; Ruiz Zapatero y Fernández 1984; Galán 1994).

En el aspecto negativo, hay que reconocer la insuficiencia de las publicaciones relativas a ciertas excavaciones de hábitat (excavaciones del Institut d'Estudis Catalans en Les Umbries, El Vilallonc, Els Castellans, etc.; excavaciones de Tomás Maigí en San Cristóbal de Mazaleón), la ausencia de excavaciones e incluso de prospecciones en amplios sectores, como por ejemplo el interfluvio Guadaloque-Matarraña, el valle bajo del Matarraña o el valle bajo del Algars. Por lo tanto, es difícil saber si los vacíos patentes en el mapa entre las zonas prospectadas de forma intensiva (fig. 5) se deben a lagunas de la investigación o a discontinuidades reales de los asentamientos.

Por otra parte, el peso de la historiografía no ha facilitado la puesta al día del marco conceptual y la búsqueda de nuevas pautas de interpretación. Las teorías elaboradas hace casi un siglo mantuvieron durante mucho tiempo una influencia sobre el desarrollo de las investigaciones, y siguen condicionando, sin que seamos siempre conscientes, nuestra visión de la protohistoria bajoaragonesa. El carácter profundamente innovador del trabajo realizado por Bosch Gimpera en el Bajo Aragón no quita que tenga puntos flacos, tanto más aparentes por el hecho de que su obra quedara inconclusa. Ante la falta de una publicación de conjunto suficientemente meditada, debemos contentarnos con una serie de artículos preliminares de los que a menudo sólo se ha retenido la parte más discutible: me refiero a la tentativa de clasificación tipo-cronológica de los yacimientos preibéricos e ibéricos del Matarraña.

Basándose en los resultados de las prospecciones y catas realizadas antes de 1914, Bosch Gimpera llegó en el Bajo Aragón convencido de que todos los poblados descubiertos en los valles del Matarraña y del Algars (con la notable excepción de San Antonio) habían tenido una sola fase de ocupación. Convirtió esta intuición —desgraciadamente errónea— en un postulado heurístico: partiendo del principio de que un poblado representaba un período, pensó que bas-

taría con excavar un número suficiente de ellos para reconstituir la secuencia completa de la protohistoria regional. Así escribió, ya en el primer año de su investigación: « generalment fan l'efecte de no haver estat habitats gaire temps, i es de creure que quan s'haigin investigat metòdicament un bon nombre d'aquests poblats, haurem donat un gran pas endavant en el coneixement de l'evolució d'aquella cultura » (Bosch Gimpera 1915: 824).

Hubo que esperar a los trabajos de Enric Sanmartí para que se demostrase la inviabilidad de tal construcción teórica. La revisión del material conservado en el Museo de Arqueología de Cataluña reveló que los poblados de El Piuró del Barranc Fondo, Vilallonc, La Gessera y Els Castellans habían conocido en realidad dos fases de ocupación, una preibérica o ibérica antigua, y otra ibérica plena (Sanmartí-Grego 1975 b: 113-114). A continuación, las excavaciones realizadas en el Tossal del Moro de Batea, siguiendo por vez primera en el Bajo Aragón un método estratigráfico riguroso, pusieron de nuevo en evidencia la sucesión de dos poblados en el mismo yacimiento (Arteaga *et al.* 1990). A partir de entonces, la Edad del Hierro en el Bajo Aragón se nos presenta bajo una nueva perspectiva, más compleja y matizada. Las antiguas excavaciones del Institut d'Estudis Catalans son una mina de información todavía sin explotar en buena parte —el reciente estudio de Carmen Belarte (2000) sobre los vestigios de construcción en tierra es un buen ejemplo de su potencial—, y obtendremos mayores beneficios de ellas ahora que nuevas investigaciones y excavaciones nos permitirán, paralelamente, afinar las cronologías y renovar los modelos interpretativos.

OBJETIVOS Y METODOLOGÍA DEL PROYECTO

La posibilidad de recuperar y actualizar la información procedente de las excavaciones antiguas fue uno de los alicientes del proyecto de investigación que se inició en 1995 en el término municipal de Valdeltormo (Teruel). Se escogió esta zona por dos razones. La primera era la presencia de un yacimiento excepcional pero casi desconocido, el de Torre Cremada, en el que unos de los autores había hecho en 1990 algunas observaciones preliminares que auguraban un importante potencial arqueológico (Moret 1996: 406). La segunda es que este sector de la margen izquierda del Matarraña no había sido

tocado por las exploraciones de principios del siglo XX, excepción hecha de las catas efectuadas en Torre Cremada en 1923, a pesar de estar muy próximo a las zonas más estudiadas por Bosch Gimpera. Esta proximidad ofrecía la oportunidad de completar, reequilibrar y anclar en una cronología mejor controlada el mapa del poblamiento ibérico en el valle del Matarraña.

Se formó así un proyecto de investigación que tenía dos objetivos principales: el estudio de la evolución del poblamiento y de los patrones de asentamiento en el Bajo Aragón durante la Primera Edad del Hierro y la época ibérica, y el estudio de la arquitectura defensiva ibérica en la misma zona, a partir del caso de Torre Cremada. Para alcanzar estos objetivos, se trabajó en tres direcciones, a fin de reunir la máxima cantidad posible de informaciones complementarias: prospecciones sistemáticas, excavaciones o sondeos en varios yacimientos y revisión de datos antiguos.

- Las prospecciones se realizaron de forma sistemática en dos áreas pequeñas, escogidas en función de su particular interés, y de forma más extensiva en otras zonas donde lo que se buscó fue, principalmente, confirmar o precisar la localización de yacimientos citados en trabajos de la primera mitad del siglo XX. Las áreas de prospección sistemática se sitúan al sur de Valdeltormo, en torno a los yacimientos excavados entre 1995 y 2000, y al suroeste de Calaceite en torno a Les Umbries (fig. 128). Otra zona de prospección intensiva, pero no sistemática (no se recorrió la totalidad del terreno) se sitúa en el término municipal de La Fresneda. Se visitaron, por otra parte, todos los yacimientos excavados en el siglo XX en Calaceite, Cretas, Mazaleón, Valderrobres y Caseres. Los materiales recogidos en superficie durante estas prospecciones se encuentran depositados en el Taller de Arqueología de Alcañiz.

En el valle del Matarraña, las prospecciones arqueológicas tienen limitaciones de varios tipos. En las zonas boscosas, la capa vegetal que cubre el suelo, aunque muy delgada, puede esconder el material cerámico si éste se encuentra disperso y reducido a pequeños fragmentos. En las laderas dedicadas a la arboricultura, las terrazas modernas han podido modificar la topografía original y destruir yacimientos de poca entidad. No parece ser una casualidad el hecho de que no se haya encontrado ninguna tumba tumular en nuestras prospecciones al sur de Valdeltormo. Estas tumbas abundaban a principios del siglo XX, antes de la mecanización de la agricultura, en las zonas prospectadas por el Grupo del Bajo

Aragón y por Bosch Gimpera (Rafel 2003). Pocas se han conservado hasta nuestros días. Inclinamos a pensar que su número no fue menor en Valdeltormo, y que muchas de ellas fueron destruidas por las labores agrícolas durante la segunda mitad del siglo XX. Además, en el fondo del valle del Matarraña, los niveles antiguos correspondientes a las primeras terrazas del río están sepultados bajo una potente acumulación de aluviones modernas. Un estudio llevado a cabo en el Regallo, otro río del Bajo Aragón, puede dar una idea de la amplitud del fenómeno: un nivel de cenizas situado bajo capas de sedimentos aluviales de casi dos metros de potencia dió una fecha ^{14}C no calibrada de 1865 a.C. (Benavente 1996: 123).

Por estos motivos, la visión que hoy podemos tener del poblamiento antiguo no deja de ser truncada y parcialmente sesgada. Sin embargo, la mayor parte de las áreas prospectadas no ofrece obstáculo alguno a la conservación y a la identificación de los yacimientos, y de hecho han aparecido numerosos núcleos de hábitat ibéricos en todo tipo de lugares, tanto en las laderas como en terrenos llanos, en cornisas o en cerros aislados. Dado el número muy alto de yacimientos registrados, y partiendo del supuesto que las poblaciones prerromanas de la comarca no vivían en las riberas del río por el peligro que representan sus repentinas avenidas, confiamos en que los resultados de nuestras prospecciones no distan mucho de reflejar la realidad del poblamiento ibérico.

- Un programa de excavaciones y sondeos estratigráficos se planteó como complemento y necesaria prolongación de estas prospecciones. Se escogió en primer lugar el yacimiento de Torre Cremada de Valdeltormo, por el buen estado de conservación de sus estructuras, y sobre todo por unas peculiares características arquitectónicas que han permitido relacionarlo con otras torres singulares del Bajo Aragón. Una vez conocida su cronología, que resultó

ser tardía (siglo I a.C.), se buscaron yacimientos cercanos susceptibles de ofrecer estratigrafías más antiguas. Los resultados de los sondeos realizados posteriormente en Tossal Montañés y en El Cerrao permitieron diferenciar, en una banda de terreno de medio kilómetro de largo, varios hábitats que se reparten en cinco fases: Hierro I, Ibérico Antiguo, Ibérico Pleno I, Ibérico Pleno II, Ibérico Final. Para las fases anteriores a la conquista romana, las dataciones radiocarbónicas aportaron datos complementarios que ayudan a paliar la escasez de cerámicas importadas, con resultados que fueron excelentes para el Ibérico Pleno, y menos satisfactorios para el Hierro I.

Estas excavaciones han proporcionado el anclaje estratigráfico que permite reconstruir sobre bases más firmes, fase por fase, la historia del poblamiento del valle entre los siglos VII y I a.C., permitiendo así aquilatar con mejor precisión los resultados de las prospecciones (se constató, por ejemplo, que ciertas formas de cerámica a mano que sirven habitualmente para identificar yacimientos del Hierro I pueden perdurar hasta el Ibérico Pleno) y reinterpretar los datos de las excavaciones del Institut d'Estudis Catalans.

- Por último, se trató de actualizar la documentación disponible sobre varios yacimientos importantes que eran conocidos desde principios del siglo XX, como el Camino de Santa Ana, Les Ferreres y San Antonio en Calaceite, La Miraveta y Els Castellans en Cretas o La Gessera en Caseres. Para ello se consultaron los diarios de excavación y se revisaron algunos materiales conservados en el Museu d'Arqueologia de Catalunya, especialmente el material de las prospecciones de 1916 en Torre Cremada y La Miraveta. Se realizaron además nuevas planimetrías, completas o parciales, en La Gessera, San Antonio, Els Castellans y La Miraveta.