

ANTONIO LÓPEZ GÓMEZ

## PRESAS DEL SIGLO XVIII Y COMIENZOS DEL XX EN AGOST (ALICANTE)

### I

El impulso que tuvo la realización de extraordinarios embalses en las tierras levantinas a finales del siglo XVI y XVII, sobre todo en Alicante, se centró en el XVIII en la comarca murciana de Lorca <sup>1</sup>; sin embargo, aún se hicieron por los ilustrados algunas obras menores en la región valenciana, dignas también de recuerdo por mostrar cierta continuidad; nos referimos ahora a las de Agost, cerca de Alicante <sup>2</sup>.

Son dos diferentes, pero con finalidad común: para retener tierras y para regarlas. Realizadas por don Pedro Andrés Visedo, fueron ya descritas por Cavanilles con su habitual precisión. La primera es la creación de una huerta, de 12 tahúllas de extensión, o sea una hectárea y media, dedicada entonces al cultivo de alfalfa, muy productivo (más de 100 pesos anuales por tahúlla). Estaba a «medio cuarto [de legua]» al S de la localidad, en un barranco, entre dos lomas (no se indican nombres), cerrado por un muro de 250 varas (228 m) de longitud por 6 palmos de altura (1'3 m) y rellenado con el desmonte de las lomas. Para el riego, mediante acopio del caudal de diversos manantiales que se perdían antes, se levantó aguas arriba un paredón en arco de 40 palmos de altura (9'1 m) por 24 de grueso en la base (5'4 m) y 9 arriba (2 m), el cual torcía a la derecha y formaba un ancho canal para los sobrantes en tiempo lluvioso <sup>3</sup>.

<sup>1</sup> LÓPEZ GÓMEZ, A., «Embalses de los siglos XVI y XVII en Levante», *Estudios Geográficos*, 1971, 125, pp. 617-56; GIL OLCINA, A., «Embalses españoles de los siglos XVIII y XIX para riego», *Estudios Geográficos*, 1972, 129, pp. 557-596.

<sup>2</sup> Han de señalarse también las de Novelda y Mogente y los intentos para desecar la laguna de Salinas, que tenemos en estudio, así como en la de Villena, entonces murciana, que ha analizado GARCÍA MARTÍNEZ, S., «Evolución agraria de Villena hasta finales del siglo XIX», *Cuadernos de Geografía* (Valencia), 1964, 1, pp. 179-203.

<sup>3</sup> CAVANILLES, A. J., *Observaciones sobre la Historia Natural, Geografía, Agricultura... del Reyno de Valencia*, Madrid, 1795-97, 2 vols., 2.ª ed., Zaragoza, Instituto «Juan Se-

Unas obras arruinadas, que probablemente son éstas, hemos localizado recientemente a unos 5 Km aguas abajo de Agost, en el barranco de Sarganella, o de la Zarza según el mapa 1 : 50.000, afluente de la rambla de les Ovelles (Rambuchar en el citado mapa), entre espesa vegetación de adelfa (*baladre*), taray (*tamarit*), hierbas y cañas<sup>4</sup>. En el paraje de Verduna, el cauce, encajado varios metros, se ensancha bastante y luego hay un estrechamiento en el que afloran yesos rojos triásicos, donde el moderno canal de aguas de Villena cruza el barranco mediante un alto arco. Allí, a ambos lados del curso, aparecen restos de un muro bajo de mampostería, con la coronación enfoscada y en ligero declive (lám. I, fig. 1); aguas arriba hay un notable depósito aluvial y evidentes señales de cultivo. Podría ser la huerta mencionada por Cavanilles. Allí sería fácil estribar el pequeño muro, ya que estaba destinado precisamente a rellenarse con los depósitos. Para los campesinos es de fecha desconocida o de «época de moros», como es atribución frecuente. Otra pared baja, en una huerta inmediata aguas abajo, es de hace unos años, según un labrador que intervino en la construcción.

A menos de 1 Km aguas arriba, en otro estrechamiento en areniscas rojas triásicas, que afloran allí, se encuentran restos indudables de una vieja presa de mampostería trabada con cal, levantada para retener el agua. En la margen derecha sólo queda un pequeño mogote, pero en la izquierda hay un estribo de unos 3'5 m de altura y más de 1'5 de grueso en el trozo conservado, con los paramentos ya muy alterados y una pequeña escotadura arriba (lám. I, fig. 2). Tan reducido segmento y su ruinoso estado no permite más precisión para comparar con las medidas que señala Cavanilles; pero, teniendo en cuenta que se trata de un estribo y la forma del cauce, son semejantes el ancho arriba y la posible altura máxima en el centro. En cambio, sí hay una discrepancia, puesto que se apoya en areniscas y no en yeso, como señalaba aquel autor; pero puede ser un lapsus, ya que ambas rocas triásicas son de análogo color y no parece lógico estribar en material tan deleznable como el yeso una presa de embalse, que habría de soportar la presión del agua retenida y los embates de las avenidas.

## II

En la segunda mitad del siglo pasado y primer tercio del actual, la búsqueda de aguas en la región adquiere nuevo impulso mediante los ensayos de pozos artesianos y luego con bombas a vapor, así como las galerías de captación, utilización de lagunas, etc. Pero no se descuidaron los embalses en los ríos, y los más importantes se localizan otra vez en tierras murcianas, en

bastián Elcano» (C. S. I. C.), 1958, 2 vols. (conserva al margen la paginación de la 1.ª ed.; por ésta citamos); cf. II, p. 225. 1 vara = 0'912 m, 1 palmo alicantino = 22'8 cm.

<sup>4</sup> He de expresar mi agradecimiento a don Emilio Payá, alcalde de Agost, y diversas personas de la localidad que me ayudaron en esta búsqueda.



Fig. 1.—Rambla de Sarganella, aguas abajo de Agost. Restos de muro bajo para contener depósitos.

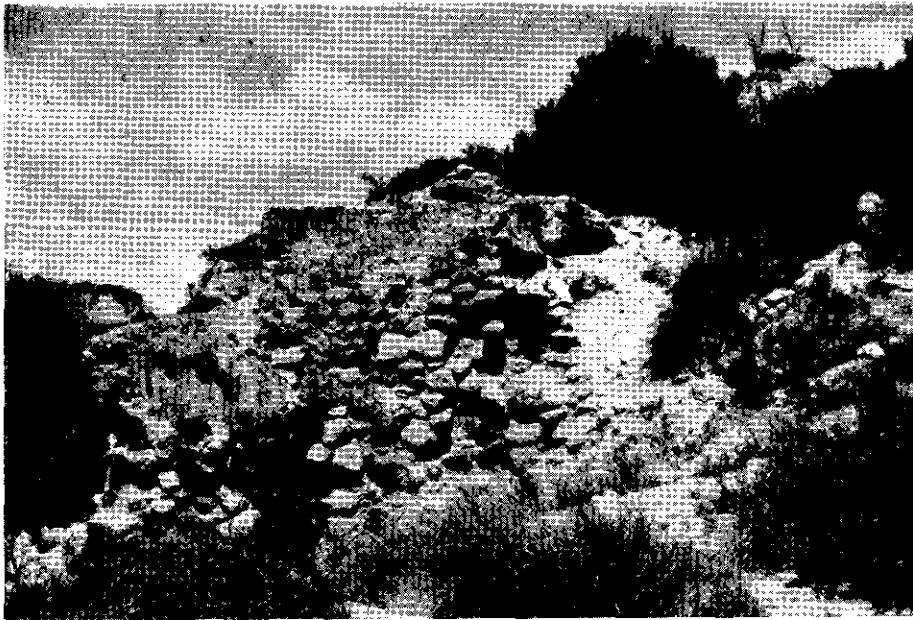


Fig. 2.—Idem. Restos del estribo izquierdo del embalse (siglo xviii)

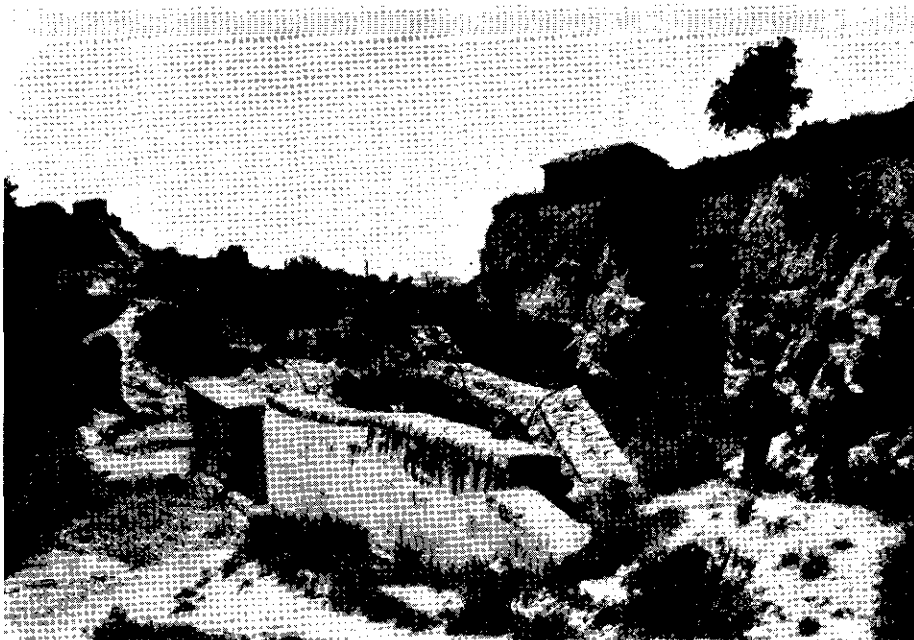


Fig. 1.—Barranc Blanc, junto a Agost, Muros de desviación de agua para riego (hacia 1910), estado actual.

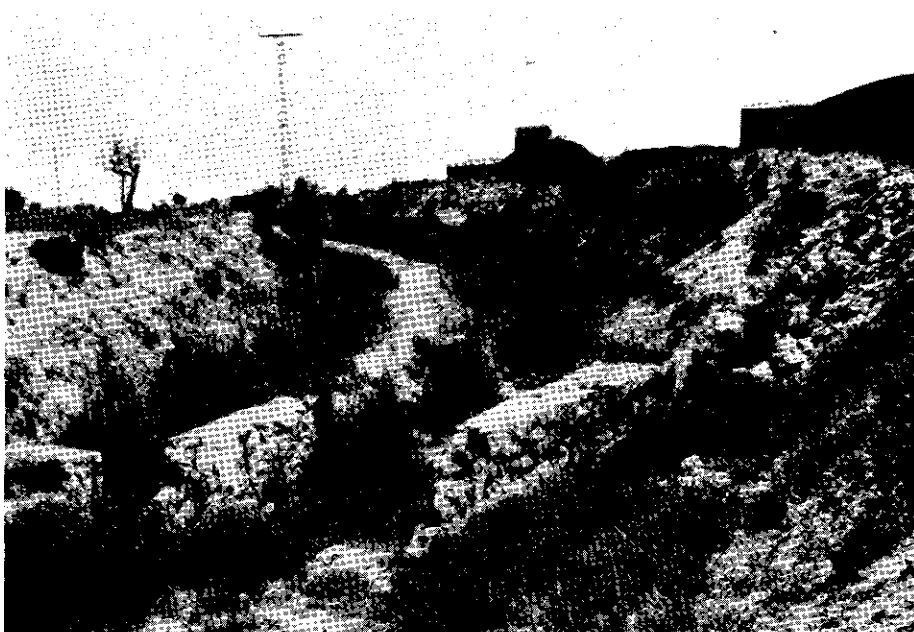


Fig. 2.—Agost, junto a la yesera. Acequia principal derivada de la obra anterior y ramal con partidor para «riego de boquera».

nuestro siglo sobre todo y en la cuenca del Segura, aparte de la reconstrucción de la presa lorquina de Puentes en el XIX. En tierras valencianas se realizaron también obras notables, como las de Elche (reconstrucción) y Elda en el XIX, Buseo (para la Huerta de Valencia) y María Cristina (Castellón) en el actual, además de otros intentos abandonados o fallidos (Isber, Azuébar)<sup>5</sup>. En Agost hay obras menores y algo distintas, de comienzos de nuestro siglo, relacionadas con el viejo tipo de «riego de boqueras», tan frecuente en el árido sureste peninsular, para desviar mediante muros en barrancos y ramblas el agua eventual de los chaparrones copiosos<sup>6</sup>. También Cavanilles describió de forma vívida esta modalidad en Agost, explicando que en tiempo de lluvias el agua de las arroyadas y barrancos se conducía, mediante canales siempre limpios, a las heredades con almendros, algarrobos, olivos o vides y el suelo se enriquecía con el cieno; incluso se disponían a veces conductos o cañerías de un campo a otro para que el agua al caer no maltratase los ribazos (*op. cit.*, p. 255). En la actualidad apenas se practica allí esta modalidad de riego.

La obra a que nos referimos se encuentra inmediata a dicha localidad, en el encajado «barranc Blanc», que pasa a espaldas de aquella y afluye a la rambla de Sarganella; es bien visible, junto al puente moderno que cruza el barranco, a la entrada del lugar. Consiste en dos largos muros rectos de mampostería, de 1'70 m de grueso arriba, poco más de altura y 21 m de longitud el tramo conservado (lám. II, fig. 1); cruzaba en diagonal el cauce y entre ambas paredes había un relleno por donde iba el antiguo camino. Su finalidad era desviar las aguas procedentes del manantial del Arc para el riego de una pequeña zona de huerta («L'Horteta») y canalizar las avenidas eventuales. Aguas abajo se percibe bien una honda acequia excavada, a veces en galería, que sigue en buena parte el camino hasta una yesera, y de ella arrancan otros ramales mediante partidores de mampostería (lám. II, fig. 2). La obra fue arruinada por una avenida hace años; sin duda, por quedar descalzados los muros, que sólo se conservan parcialmente, rotos y medio caídos; la acequia está abandonada y obstruida en algún punto; sólo se aprovecha directamente la poca agua fluyente para algunas huertas inmediatas al cauce.

<sup>5</sup> LÓPEZ GÓMEZ, A., «Nuevos sistemas de riego en las huertas valencianas en el siglo XIX y comienzos del XX». Comunicación al *I Congreso de Historia Económica de España*, Barcelona, 1972.

<sup>6</sup> LLOBET, S., «Utilización del agua en la región semiárida de Huércal Overa», *Estudios Geográficos*, 1958, pp. 5-21; VILÁ VALENTÍ, J., «L'irrigation par nappes fluviales dans le Sud-Est de l'Espagne», *Méditerranée*, 1961, II, pp. 19-31; MORALES GIL, A., «El riego con aguas de avenida en las laderas subáridas», *Papeles del Departamento de Geografía*, Universidad de Murcia, 1968, I, pp. 167-83; GIL OLCINA, A., *El Campo de Lorca*, Valencia, Departamento de Geografía, Facultad de Filosofía y Letras, Instituto «Juan Sebastián Elcano» (C. S. I. C.), 1971, 207 pp.

