

Cando os cans lle ladran á lúa

F. Javier Martín Betanzos

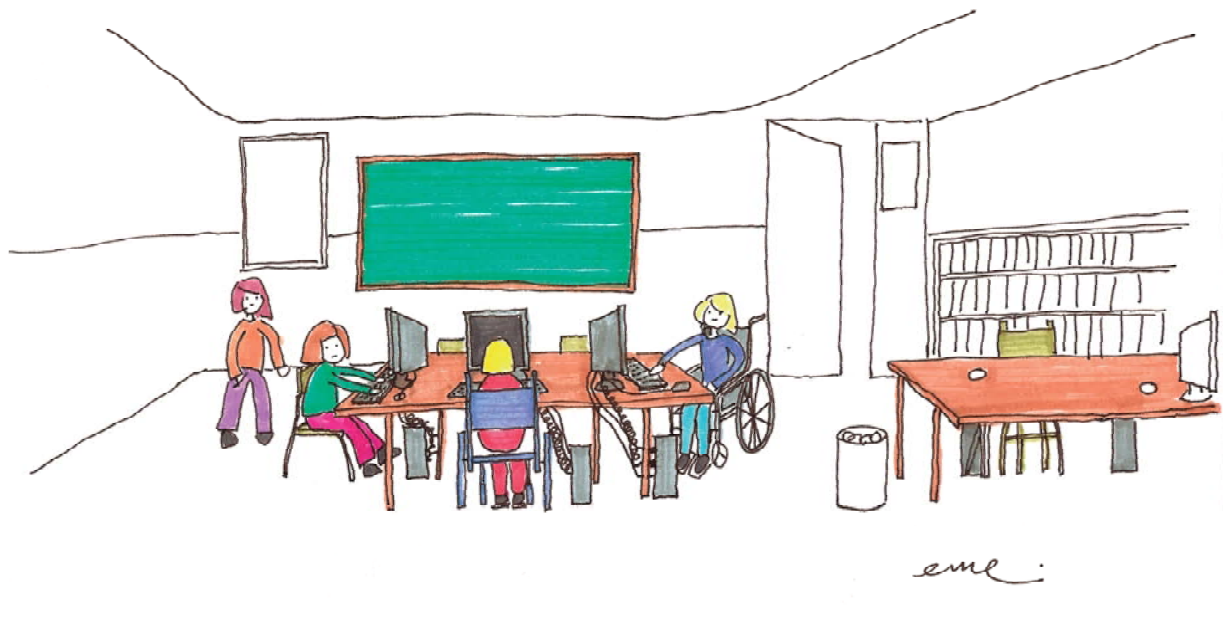
Especialista en Pedagogía Terapéutica
IES Rafael Dieste, A Coruña

Os cans de Seligman ladrábanlle á lúa ou, simplemente, non facían ren. Os canciños de Seligman (1983) fixéronse famosos, quizabes menos cós de Pavlov, pola explicación dun construto -a indefensión aprendida- relevante no estudo da depresión. Seligman, colleu dous grupos de cans que pendurou duns arneses. Máis tarde aos dous aplicoulles unha descarga eléctrica. Coa diferenza de que a un dos grupos proporcionoulle unha panquiña para que puidese interromper o disparo. O outro non podía facer nada. Os cans dos dous grupos recibiron o mesmo número de cambras. Noutra fase xeneralizáronse as descargas a outras situacións. Agora aquelas podíanas controlar todos os suxeitos. Nas novas circunstancias, e resumindo, os cans

que aprenderon a parar as descargas, facíanlo. O outro grupo queixábase de xeito magoante e non actuaba. Aprenderon a non se defender.

Daríá resultado o dos cans nos humanos? A indefensión aprendida sería reformulada despois por Alloy e Abramson, coa introdución de conceptos como continxencia e causalidade, referidos á relación da resposta que dá o suxeito segundo a atribución causal da situación e da súa controlabilidade.

Traslademos isto ao eido da resposta educativa aos alumnos con necesidades educativas especiais e á atención á diversidade en xeral, partamos desta reflexión e vaíamos á procura de solucións para que as deficiencias físicas ou psíquicas non



deveñan en minusvalías sociais ou, o que é peor, en exclusión social.

Non é raro ver nas escolas e nos institutos algún profesor ou profesora nervioso diante dalgún alumno con necesidades educativas especiais, sen saber que facer e medindo o non obrar nin por exceso nin por defecto. Ás veces as tarefas que se lles encomendan a estes alumnos xa as superaron o curso anterior. Talvez coa idea de evitar o fracaso tentan mesmo collerlles a man ou facer os exercicios por eles. Outras veces, as tarefas, non obstante, encerran debido ás limitacións do alumno demasiadas dificultades. O feito é que os posibles fracasos desenvolven unha baixa autoestima e un pesimismo extremo nel, pero nós, educadores comprometidos, debemos tender cara ao outro lado e entender o optimismo a xeito de Díaz Aguado (1995): "atención selectiva cara aos aspectos positivos da realidade".

En principio, cómpre identificar o problema: a falta de interese fronte ao que lle supón moito esforzo, un baixo límite de tolerancia, a falta de autonomía para desenvolver labores que están ao seu alcance, ou a ansiedade ante situacións novas, poden ser algúns dos indicadores que nos

avisen de que estamos ante un alumno ou alumna con baixa autoestima.

Estes nenos e nenas atribúenlle a causa dos seus problemas adoito a factores externos. É dicir, consideran que está fóra do seu control e que non poden tomar parte, aspecto que debe evitarse como paso previo á inclusión total dos alumnos, para que non lles pase coma aos cans de Seligman.

Unha fonte segura de pesimismo -segundo Rojas Marcos (2005)- é a insatisfacción prolongada de necesidades inadiabables ou perentorias. De aí que non sexa prudente minimizar a influencia do contorno, senón que se debe fomentar no alumno un verdadeiro equilibrio emocional, axudándoo a automotivarse, a asumir responsabilidades, a facer unha valoración realista de si mesmo e evitarlle a inseguridade con accións que levanten a autoestima.

Cando a motivación do alumno transcorre por outras vías, prodúcese unha alienación escolar, que ás veces os profesores non saben como abordar e prodúcese o que os sociólogos chaman o "próximo distante", en referencia á falta de empatía con que actuamos nalgúns destes casos. En realidade, moitas das actuacións que propoñemos van dirixidas ao incremento

da autonomía persoal destes alumnos, á mellora dos patróns atributivos dos éxitos e fracasos, á modificación das crenzas sobre a intelixencia e o coñecemento e á consecución dunha resposta emocional axeitada.

Por tanto, habería que incluír no currículo obxectivos e contidos que faciliten:

- Un mellor autocontrol, tanto cognitivo como afectivo.
 - Unha mellora das habilidades cognitivas sociais.
 - Un programa de aprendizaxe de estratexias na resolución de tarefas cognitivas e de resolución de conflitos.
 - Un programa de medidas para crear un clima que axude a unha educación inclusiva.
- Isto favorecería:
- Vínculos máis positivos entre o alumno e o contorno.
 - Unha maior tolerancia á frustración.
 - Máis participación e unha mellor sociabilidade.
 - Diminución do illamento.

E todo, para que o alumnado con necesidades educativas especiais nunca faga súa a frase de Alloy e Abramson: "Non me importa estar en contacto coa realidade, mais non quero vivir alí".