

SERGIO BARBEIRA BLANCO; JAIME GARCÍA PRADO

## La accesibilidad de los diarios web en Galicia

*The accessibility of on line newspapers in Galicia*

**Resumo:** Los medios de comunicación son el principal vehículo para la difusión de la información y el conocimiento en las sociedades contemporáneas, por ello es lógico pensar que, para alcanzar una plena sociedad igualitaria y democrática, todos los ciudadanos tengan el derecho a acceder sin ningún tipo de barreras a los canales y flujos de comunicación. Esta exigencia ha derivado en la necesidad de que las ediciones on line de los principales medios de comunicación se conviertan en portales accesibles para aquellas personas con discapacidad, precisamente porque el soporte multimedia ofrece muchas más y mejores posibilidades. A través de este breve análisis demostramos que aún queda mucho por hacer.

**Palabras-clave:** accesibilidad; diarios web; discapacidad.

*Abstract: The mass media are the main vehicle for the diffusion of the information and the knowledge in the contemporary societies, for that reason it is logical to think that, to reach a total egalitarian and democratic society, all the citizens have the right to accede without no type of barriers to the channels and flows of communication. This exigency has derived in the necessity that the on line editions of main mass media become accessible vestibules for those people with disability, indeed because the support multimedia offers many more and better possibilities. Through this brief analysis we demonstrated that still it is left much to do.*

*Keywords: accessibility; on line newspapers; disability.*

### INTRODUCCIÓN

En España existe alrededor de un 10% de población con algún tipo de discapacidad y unas 200.000 personas en el caso de Galicia. Cada día las personas discapacitadas se encuentran con una serie de barreras que, por su invisibilidad, se hacen más difíciles de combatir que las de tipo arquitectónico: nos referimos a las barreras de comunicación. Este tipo de barreras, a las que se enfrentan habitualmente las personas con discapacidades sensoriales, dificultan o impiden que muchos ciudadanos puedan acceder con normalidad a la información y a la comunicación, coartando de ese modo su plena integración social. Recordemos que la Declaración de Universal de los Derechos Humanos decía en su artículo 27.1: "Toda persona tiene derecho a formar parte libremente en la vida

cultural de la comunidad, a gozar de las artes y a participar en el progreso científico y en los beneficios que de él resulten.”

Un ejemplo claro lo encontramos en Internet, donde las personas con algún tipo de deficiencia visual o auditiva encuentran verdaderos problemas a la hora de poder acceder a la información que se ofrece. Carlos Egea, director y administrador único de Consultores Sociales CE-yAS, señala que las principales trabas para las personas con discapacidad física, mental o sensorial en la “Red de Redes” son las siguientes:

- imágenes sin texto alternativo;
- ausencia de texto alternativo para los puntos sensibles de los mapas de imagen;
- el uso incorrecto de los elementos estructurales en las páginas;
- los sonidos no subtítulos o las imágenes no descritas;
- la ausencia de información alternativa para los usuarios que no pueden acceder a los marcos (“frames”) o a los programas incrustados (“scripts”);
- las tablas difíciles de interpretar cuando se alinean;
- los sitios con un contraste de colores pobre.

Para conseguir paliar alguno de estos defectos se han desarrollado numerosas iniciativas, tanto dentro como fuera de nuestras fronteras, y siempre contando con el apoyo incondicional del movimiento asociativo de la discapacidad. Así, en diversos textos se han acuñado términos nuevos como pueden ser el de *accesibilidad universal*, *Diseño para todos* o *Sociedad de la Información y de la Comunicación*.

Ya en el año 1997 la Iniciativa de Accesibilidad en la Web (WAI) del World Wide Web Consortium (W3C)<sup>1</sup> comenzó a realizar los primeros trabajos destinados a diseñar contenidos web accesibles. Dos años después, concretamente el 5 de mayo de 1999 y tras numerosos borradores, el Consorcio emitió un documento con rango de recomendación (no tiene valor normativo) denominado *Pautas de Accesibilidad al Contenido en la Web 1.0 (Web Content Accessibility Guidelines 1.0)*, todavía hoy vigente.

Otro paso importantísimo, esta vez a nivel nacional, es la Ley de Servicios de la Sociedad de la Información y de Comercio Electrónico<sup>2</sup>, aprobada el 11 de julio de 2002, y que en su disposición adicional quinta reclama “la accesibilidad para las personas con discapacidad y de edad avanzada a la información proporcionada por medios electrónicos”. Esta

---

<sup>1</sup> Disponible en: <<http://www.w3.org/wai>>.

<sup>2</sup> Ley 34/2002, de 11 de julio, de servicios de la sociedad de la información y de comercio electrónico. B.O.E. num. 166, de 12 de julio de 2002.

ley, que entró en vigor en octubre de 2002, obligaba a las Administraciones Públicas a hacer accesibles sus respectivas páginas web antes del 31 de diciembre de 2005.

Sin embargo, a pesar de que cada vez se conocen más esfuerzos realizados para la consecución de una web accesible, todavía queda bastante por mejorar para llegar a la plena igualdad de oportunidades para todos. En su artículo *La accesibilidad web: una asignatura pendiente*, Pablo Priesca (2006) habla de la urgencia de interiorizar la necesidad de crear servicios públicos electrónicos accesibles, sobre todo después de la aprobación de la Ley de Accesibilidad para las Administraciones Públicas. Nosotros consideramos que esa interiorización también debe ser consumada por los medios de comunicación social, cuya influencia en la opinión pública es enorme, y cada vez más sofisticada. Aunque la gran mayoría de estos medios sean de titularidad privada, no por ello deben eludir su responsabilidad social de conformadores de opinión y de corrientes críticas. Y esa responsabilidad implica construir sitios web de accesibilidad universal, que no tiene como destinatarios únicos las personas con discapacidad sensorial, sino que se trata facilitar la navegación a todos los usuarios, una conclusión a la que llegó Enrique Santos Chas, secretario general de la Federación de Asociaciones de Personas Sordas de Galicia<sup>3</sup>.

Sitios web cuya accesibilidad no tiene por qué articularse en detrimento del diseño. Al respecto se pronunció Carlos Egea (2003), quien cree completamente compatibles ambos aspectos. Según este experto, "los sitios web accesibles no tienen que diseñarse para que sean muy diferentes. Sólo necesitan ser diseñados de forma que sean flexibles". Esta flexibilidad permitiría hacer los contenidos web más accesibles para gente con discapacidades (físicas, mentales o sensoriales) y para el resto de los usuarios de la red que no dispongan de tecnologías específicas.

Sintetizando, en esta comunicación el objetivo que nos hemos marcado es analizar la situación actual de la accesibilidad en los principales diarios electrónicos de Galicia. Queremos saber si esa concienciación social de la que hablaba Priesca en su artículo de *El País* ha llegado a las webs de los principales informadores de los ciudadanos gallegos.

## METODOLOGÍA

El estudio se ha establecido a partir de los principales diarios gallegos, tanto los que tienen soporte en papel y en digital, como los que únicamente se editan en versión on line, caso de *Xornal.com* y *Vieiros.com*. Además se trata de un estudio de base cuantitativa, ya que sa-

---

<sup>3</sup> Durante las Jornadas sobre Integración Social organizadas por el Club Internacional de Prensa de la Xunta de Galicia, 25, 26 y 27 de octubre de 2006.

camos conclusiones a partir del número de errores, y no concretamos qué puntos de verificación incumplen los diarios web. Las muestras, recogidas el día 20 de octubre de 2006, han sido analizadas de la forma que se indica a continuación:

A través del buscador digital Google, se han buscado las URL de los medios de comunicación analizados. En el caso de encontrarnos con varios idiomas, hemos optado por la del idioma que aparecía por defecto, que es en la mayoría de los casos el castellano, salvo las páginas de tres diarios (*A Nosa Terra*, *Galicia Hoxe* y *Vieiros*), que utilizan exclusivamente el gallego.

Posteriormente, se ha procedido a identificar la URL de las portadas de los medios que componen la muestra (17 en total). En el caso de que la portada fuera una única página se ha utilizado esta URL, aunque para el diario *20 minutos* hemos analizado las portadas de las páginas de las ediciones locales de A Coruña y Vigo.

A continuación analizamos la accesibilidad de las páginas web que integran la muestra mediante la herramienta TAW (*Test de Accesibilidad Web*). Para aquellos lectores que desconozcan este instrumento, decir que está desarrollado por el Centro Estatal de Autonomía Personal y Ayudas Técnicas (CEAPAT), organismo dependiente del Ministerio de Trabajo y Asuntos Sociales. Esta herramienta es útil para conocer el grado de accesibilidad de las páginas web sometidas a su comprobación. Precisamente por eso, los propios creadores del TAW aseguran que sus informes alcanzan "de una forma integral y global a todos los elementos y páginas que lo componen". Esos informes se dividen en resultados de errores automáticos y errores que requieren una comprobación manual llevada a cabo por un experto.

La herramienta TAW, a la hora de determinar los errores, se guía por las 14 pautas de accesibilidad web recomendadas por el World Wide Web Consortium, pautas que ya citamos anteriormente pero que aquí procedemos a enumerar para aclarar de este modo los términos a los que aludimos. Las pautas son las siguientes:

1. Proporcione alternativas equivalentes para el contenido visual y auditivo.
2. No se base sólo en el color.
3. Utilice marcadores y hojas de estilo y hágalo apropiadamente.
4. Identifique el idioma usado.
5. Cree tablas que se transformen correctamente.
6. Asegúrese de que las páginas que incorporen nuevas tecnologías se transformen correctamente.
7. Asegure al usuario el control sobre los cambios de los contenidos tiempo-dependientes
8. Asegure la accesibilidad directa de las interfaces incrustadas

9. Diseñe para la independencia del dispositivo.
10. Utilice soluciones provisionales.
11. Utilice las tecnologías y pautas W3C.
12. Proporcione información de contexto y orientación.
13. Proporcione mecanismos claros de navegación.
14. Asegúrese de que los documentos sean claros y simples.

Para aplicar estas pautas, se hace uso de dos documentos básicos:

- La *Tabla de puntos de verificación*, un apéndice de las pautas que agrupa los puntos de verificación por prioridades y los tipifica para una fácil referencia.
- El documento *Técnicas* que explica cómo marcar diferentes características de accesibilidad en diversos lenguajes de marcado.

Sin embargo, el programa tiene limitaciones. Para saber si una web es realmente accesible, es necesario complementar el análisis automatizado con el manual, puesto que, en ocasiones, se puede llegar a engañar a la herramienta automática TAW.

Para este estudio, sólo hemos tomado los totales de los errores automáticos dentro de cada nivel, ya que estos datos son un indicativo relativamente fiable del grado de accesibilidad de los portales. Posteriormente, clasificamos los datos y los ordenamos en función de diferentes aspectos que tratamos en el análisis propiamente dicho.

Antes de entrar de lleno en el análisis, es necesario clarificar algunos conceptos. En el análisis nos vamos a encontrar con los denominados *niveles de prioridad* y *los niveles de adecuación*. Ambos sirven para determinar en qué estado se encuentran los diarios web analizados en cuanto a accesibilidad se refiere.

Así, según unas prioridades marcadas para cada uno de los puntos de verificación, tendrá más incidencia satisfacer los requerimientos de unos u otros. El grupo WAI define tres niveles de prioridad:

- *La Prioridad 1* es para los puntos de verificación que el desarrollador tiene que satisfacer; si no, algunos grupos de personas serán incapaces de acceder a la información de un sitio;
- *La Prioridad 2* el desarrollador debe satisfacerla; sin ello alguien encontrará muchas dificultades para acceder a la información;
- *La Prioridad 3* el desarrollador puede satisfacerla; de lo contrario, algunas personas hallarán dificultades para acceder a la información.

Luego están los tres *niveles de adecuación*, que facilitan la referencia por otras organizaciones.

- El nivel de adecuación *A* (A) incluye los puntos de verificación de prioridad 1;
- El nivel *Doble A* (AA) incluye las prioridades 1 y 2;
- El nivel *Triple A* (AAA) incluye las prioridades 1, 2 y 3.

Para saber si un portal es accesible, ya no es estrictamente necesario *escanear* su página por herramientas del tipo TAW, sino que hay disponibles unos logotipos que se suelen colocar en el extremo inferior derecho de la página web y que muestra su nivel de adecuación. Son así:



Nosotros también hemos tenido en cuenta la publicidad de estos logotipos en los portales analizados, pero su presencia es nula. En breve sabremos por qué.

### RESULTADO DEL ANÁLISIS CUANTITATIVO

Como hemos avanzado en la introducción, el objeto de nuestro análisis es comprobar la accesibilidad web de los portales on line de los principales medios impresos de la Comunidad Autónoma de Galicia. La muestra la componen un total de 17 diarios, de ellos 15 con edición en papel y digital y 2 que se publican exclusivamente en el soporte electrónico.

- Diarios exclusivamente on line: [www.xornal.com](http://www.xornal.com), [www.vieiros.com](http://www.vieiros.com).
- Diarios de doble soporte: [www.lavozdegalicia.es](http://www.lavozdegalicia.es), [www.elcorreogallego.es](http://www.elcorreogallego.es), [www.galicia-hoxe.com](http://www.galicia-hoxe.com), [www.elidealgallego.com](http://www.elidealgallego.com), [www.diariodearousa.com](http://www.diariodearousa.com), [www.diariodeferrrol.com](http://www.diariodeferrrol.com), [www.laregion.net](http://www.laregion.net), [www.atlantico.net](http://www.atlantico.net), [www.diariodeponteviedra.com](http://www.diariodeponteviedra.com), [www.anosaterra.com](http://www.anosaterra.com), [www.elprogreso.es](http://www.elprogreso.es), [www.diarioadn.com](http://www.diarioadn.com), [www.metrodirecto.com](http://www.metrodirecto.com), [www.20minutos.com/coruna](http://www.20minutos.com/coruna), [www.20minutos.com/vigo](http://www.20minutos.com/vigo).

De esta muestra hemos excluido al periódico Faro de Vigo (el tercero con más audiencia on line de Galicia) y a La Opinión de La Coruña, porque la herramienta TAW no los reconocía. No obstante, los diarios que

integran la muestra son holgadamente representativos del panorama mediático gallego en lo que prensa se refiere.

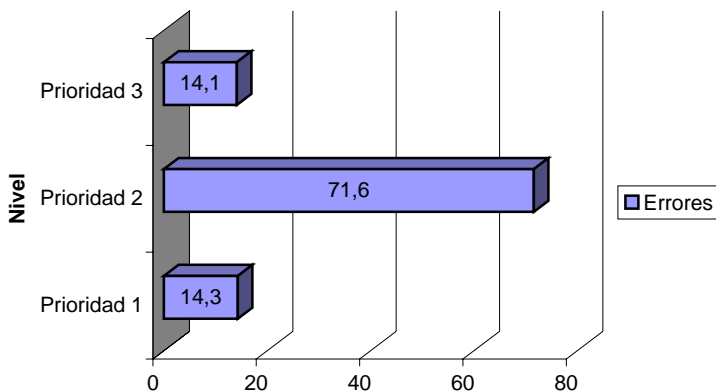
A continuación presentamos una tabla con el número de errores en cada nivel de prioridad y sus totales. Para que sea más fácil su identificación los hemos ordenado de mayor a menor número de errores o, lo que es lo mismo, de los menos a los más accesibles:

Diarios electrónicos	Errores Prioridad 1	Errores Prioridad 2	Errores Prioridad 3	Total
xornal.com	158	571	117	845
diariodepontevedra.com	183	626	29	838
vieiros.com	188	401	47	636
laregion.net	2	150	83	235
metrodirecto.com	47	120	44	211
elcorreogallego.es	21	93	18	132
elprogreso.es	23	44	27	94
20minutos.com/coruna	31	40	2	73
galicia-hoxe.es	13	44	15	72
20minutos.com/vigo	30	34	2	66
diarioadn.com	2	59	2	64
anosaterra.com	0	6	1	7
atlántico.net	0	6	1	7
diariodeferrrol.com	0	6	1	7
diariodearousa.com	0	6	1	7
elidealgallego.com	0	6	1	7
lavozdegalicia.es	0	6	1	7

En primer lugar, es importante saber los niveles de adecuación que satisfacen las ediciones on line. Como ya dijimos previamente, el nivel de adecuación A es el que incluye los puntos de verificación de prioridad 1, es decir, el que determina si algunos grupos de personas, en este caso las personas con discapacidad, pueden acceder a la información de un determinado sitio. La proporción de portales que no cumplen con el nivel A es del 68,42 %, un porcentaje bastante elevado para tratarse del nivel básico. Dentro de este grupo exclusivo de diarios on line que superan el primer nivel de prioridad sin ningún fallo encontramos las ediciones digitales de La Voz de Galicia, El Ideal Gallego, Diario de Arousa, Diario de Ferrol, Atlántico Diario y A Nosa Terra.

En lo relativo a los niveles superiores, ningún diario web gallego cumple con las pautas recomendadas por el W3C. No obstante, no todos los diarios muestran la misma proporción de errores. Así, mientras las versiones on line con ningún fallo de accesibilidad en el primer nivel no superan los 6 en el segundo, la edición electrónica del Diario de Pontevedra dispara la estadística, al alcanzar 626 errores. Otro ejemplo sorprendente es el caso de los diarios exclusivamente digitales -Xornal.com y Vieiros.com-, que sobrepasan los 400 fallos en el segundo nivel. Resulta paradójico que sean precisamente estos dos diarios creados por y para la Red los que encabezan el ranking de los menos accesibles. A la vista de estos resultados nos preguntamos qué es lo que está fallando para que productos creados íntegramente en Internet ignoren totalmente unas recomendaciones que, aunque no sean normativas, está sobradamente comprobado que redundarían en beneficio de todos. No creemos que en estos casos concretos el problema venga dado por el habitual conflicto entre accesibilidad y diseño, al que sí se han referido muchos diseñadores web, sino a algo más sencillo como es la falta de concienciación social y el desconocimiento del tema.

**Gráfico 1.** Errores automáticos según nivel de prioridad (% sobre total de errores)



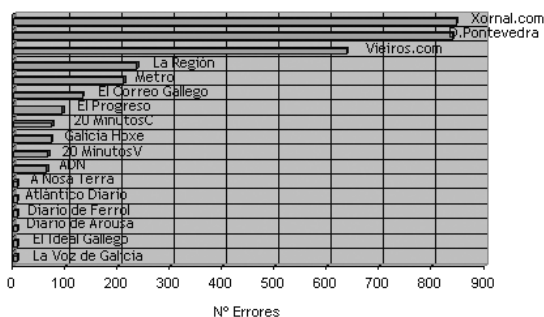


Como venimos de comprobar, es en el segundo nivel de prioridad donde se disparan geométricamente los fallos de accesibilidad, que aglutina un 71,6% del total de errores, rozando e, incluso extralimitando, en algunos diarios el 90% (ADN, con el 92,2% y los 6 diarios más accesibles, con el 85,7% cada uno). Pero vamos a interpretar estos datos a partir de un instrumento normativo europeo, del que aún no hemos hablado, y que afecta al diseño de los sitios web. Según el punto 31 de la Resolución del Parlamento Europeo sobre la Comunicación de la Comisión *eEurope 2002: Accesibilidad de los sitios Web públicos y de su contenido*<sup>4</sup>, para que los sitios web sean accesibles es fundamental que se satisfaga el nivel doble A y que se aplique en su totalidad la prioridad 2 de las pautas WAI.

Por lo tanto, los datos representados en el diagrama de barras son muy ilustrativos de la falta de interés de los medios de comunicación on line por crear un sitio web accesible. Muchos medios todavía creen que la accesibilidad les va a suponer más costes, sin embargo, todos los teóricos y expertos coinciden en que si se considera la amplitud de la audiencia para la que un sitio está disponible, así como la mayor utilidad para otros usuarios, los sitios accesibles pueden ser rentables. Es decir, se trata de que el portal tenga accesibilidad universal.

Por ejemplo, la versión digital de La Voz de Galicia tiene una audiencia de 553.100 usuarios únicos<sup>5</sup>. Es una audiencia considerable, que ha ido en aumento desde su creación. ¿Cuántos de estos usuarios son discapacitados? No hay datos que lo constaten, pero según la herramienta TAW hemos podido comprobar que es una página accesible que, con 0, 6 y 1 fallos en los niveles de prioridad, constituye una de las mejores opciones dentro de la prensa on line gallega.

Gráfico 2. Los diarios gallegos, de menor a mayor accesibilidad



<sup>4</sup> Publicado en el Diario Oficial de la Unión Europea con fecha 30/10/2003.

<sup>5</sup> Datos de la OJD Interactiva de septiembre de 2006

Por otro lado, la tabla que ordena los diarios on line de Galicia de menor a mayor accesibilidad refleja la situación de los grupos editoriales. En el caso del grupo La Capital, propietario de El Ideal Gallego, el Diario de Arousa y del Diario de Ferrol, se constata una afinidad en cuanto al nivel medio de errores de las páginas web respectivas. El lado opuesto lo constituyen dos grupos mediáticos: el Grupo Correo Gallego, editor del diario del mismo nombre y de Galicia Hoxe, y La Región, S.A., que publica La Región y Atlántico Diario. En el primer ejemplo, la versión digital del diario de la capital de Galicia, con 132 errores, duplica los 72 de su edición en gallego. Más acusada es la diferencia que existe entre los dos diarios del grupo La Región, situados en los dos polos de la clasificación: el ourensano entre los menos accesibles mientras que el diario de Vigo se halla entre los mejor situados.

### CONCLUSIONES

Después del análisis de los datos de los errores automáticos de los diarios electrónicos gallegos, podemos sacar unas conclusiones sobre la situación actual de la accesibilidad de estos medios: Aún queda mucho por hacer en el campo de la accesibilidad web, ya que el porcentaje de diarios on line que incumplen el primer nivel de prioridad es muy alto. Especialmente dónde urge una reestructuración de las páginas para hacerlas más accesibles es en los portales de los diarios exclusivamente electrónicos (Xornal.com y Viviros.com), debido a que copan los peores puestos.

Contrasta la disparidad existente entre los diarios web que pertenecen a los grupos editoriales de La Región y del Grupo Correo Gallego y la afinidad de los que integran el grupo mediático La Capital (El Ideal Gallego, Diario de Arousa y Diario de Ferrol). En consecuencia, la accesibilidad de estos medios parece no depender de unas directrices económicas o editoriales, sino que está más relacionada con las habilidades y con la sensibilidad de sus diseñadores.

Es recomendable que los diarios digitales gallegos cumplan el nivel de adecuación AA para poder empezar a hablar de una accesibilidad plena, ya que es en el segundo nivel de prioridad dónde se concentran cerca de las tres cuartas partes del total de errores de accesibilidad.

Por lo tanto, urge hacer de las ediciones digitales de los diarios gallegos unos vehículos de transmisión de la información más accesibles.

Para ello, es necesaria una concienciación por parte de los editores, de los diseñadores y de los periodistas de que la accesibilidad no es un requisito que favorece sólo a las personas con discapacidad.

## REFERENCIAS

Priesca, P. (2006). La accesibilidad Web: una asignatura pendiente. *El País*, 10-5-2006.

Egea García, C. (2000). Diseño accesible de páginas Web. *Nuevas tecnologías, viejas esperanzas. Las nuevas tecnologías en el ámbito de la discapacidad y las necesidades educativas especiales*. Murcia: Consejería de Educación y Universidades de la Región de Murcia, pp. 263-273.

Egea García, C. (1999). La accesibilidad en los servidores de la administración pública. *Revista Polibea*, n.º 49, pp. 49-55.

<http://www.w3.org/WAI>

<http://www.w3.org/1999/05/WCAG-REC-fact>

<http://www.w3.org/TR/WCAG10/full-checklist.html>

<http://usuarios.discapnet.es/disweb2000/PautaWAI/Portada.htm>

<http://www.tawdis.net>

<http://www.sidar.org/>

<http://www.maestrosdelweb.com/editorial/accesienlaweb/>

<http://www.accesibilidadweb.com>

<http://www.duarte.cl/blog>

[http://europa.eu.int/information\\_society/eeurope/action\\_plan/pdf/action\\_plan\\_es.pdf](http://europa.eu.int/information_society/eeurope/action_plan/pdf/action_plan_es.pdf)

<http://www.ojdinteractiva.ojd.es>

<http://www.introl.es>

•

*Sergio Barbeira Blanco* es estudiante de cuarto curso en la Facultad de Ciencias de la Comunicación de la Universidad de Santiago de Compostela y es becario de colaboración en dicha facultad. También es integrante de la revista cultural estudiantil mensual *Faneca Brava*. E-mail: [sergio.barbeira@yahoo.es](mailto:sergio.barbeira@yahoo.es).

*Jaime García Prado* se licenció en Historia del Arte en la Universidad de Santiago de Compostela en el año 2005, fue becario de colaboración en dicha facultad y en la actualidad está cursando cuarto curso de periodismo en la Facultad de Ciencias de la Comunicación de la USC. E-mail: [jaimegrado@yahoo.es](mailto:jaimegrado@yahoo.es)