

URTX



A CULTURA A LES TERRES DE LLEIDA DE 1900 A 1936

Josep Borrell Figuera

LA CULTURA A LES TERRES DE LLEIDA DE 1900 A 1936 (*)

**Josep Borrell
Figuera**

“Sempre havíem tingut una fe sòlida en els destins d’aquesta futura gran ciutat interior; en cap altra de Catalunya havíem sabut descobrir uns indicis tan evidents de frisances ciutadanes com a Lleida. No vacil·lem: després de Barcelona, Lleida; aquest és el nostre destí” Carles Capdevila (*La Publicitat*, 5-X-1928)

1. INTRODUCCIÓ

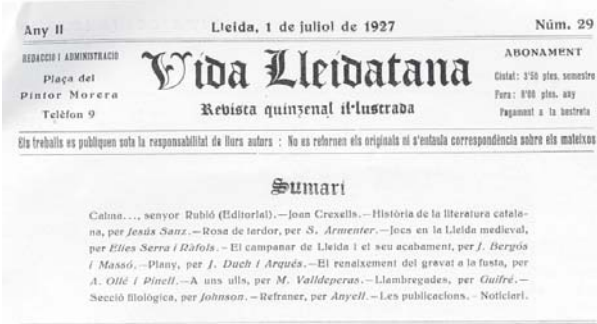
Vistos globalment aquests trenta-sis anys de la nostra història contemporània i comparats amb els anys anteriors i immediatament posteriors, es pot afirmar que Lleida i les seves comarques viuen el període cultural més ric, vibrant i esplendorós. En aquests anys, Lleida, paral·lelament a la seva configuració com a ciutat mitjana i de serveis i a la seva articulació com a capital efectiva del territori i de l’Occident català, no solament s’incorpora a la dinàmica general de la política catalanista -sobretot a partir de l’assumpció d’aquest ideari per part de Joventut Republicana cap a 1907 quan la presidí Humbert Torres, que, com diuen R. Sol i C. Torres, “s’afermà en les bases populars i camperoles” i s’estengué progressivament per totes les comarques-, sinó que es troba que coincideixen una generació d’homes d’acció política i cultural, d’una gran personalitat i d’una categoria humana i intel·lectual compacta, influent i molt efectiva socialment.

Joan Bergós, Romà Sol i Mestre, Alfred Perenya, Humbert Torres, Enric Arderiu, Amali Prim, Felip Solé i Olivé, Josep Pinyol, Salvador Roca i Lletjós, M. Gili i Gaya, Frederic Godàs, Magí Morera, Josep Estadella, Jaume Agelet, Joan Santamaria, Mn. Anton Navarro, els germans Xuriguera, Xavier Gosé, Francesc Morera, Adolf Florensa o Ricard Viñes, Enric Granados, Emili Pujol, per citar-ne alguns dels més representatius, foren els artífexs d’aquesta gran transformació moderna de la vida cultural de les comarques de Ponent, de la superació del localisme i la plena integració en el corrent general de la cultura catalana i de la definició d’una política cultural basada en el reforçament de les institucions educatives, en

el relançament d’empreses culturals iniciades a tombant del segle (els Jocs Florals, el Centre Excursionista o l’Orfeó Lleidatà) i en la creació de nous equipaments (museu, arxiu, escola de música, Liceu Escolar), associacions (Ateneu Lleidatà) i mitjans d’informació i divulgació (les revistes *Lleida*, *Vida lleidatana* o *Pla i Muntanya* a Balaguer) de la màxima importància per a la cohesió social ponentina i per a la vertebració d’una societat cultural madura, complexa, qualificada artísticament i respectada nacionalment i internacionalment. Lleida s’incorpora així als moviments modernista i noucentista i hi aporta en tots els camps figures d’una gran talla i talent artístics. Quan Magí Morera publica el 1908 el poemari *Hores lluminoses*, prologat per Joan Maragall, es tancava simbòlicament el període de la Renaixença. El mateix passava amb la pintura del seu germà Jaume Morera, de Xavier Gosé o d’Antoni Samarra, o amb la música d’Enric Granados, Ricard Viñes o Emili Pujol o l’arquitectura de Francesc Morera i Adolf Florensa.

Qualificació de la vida associativa i de l’activitat cultural en general, però també una major implicació de les institucions educatives, l’Institut General i Tècnic i l’Escola Normal, que cap a 1914 iniciaren una profunda renovació pedagògica (com ho havia fet el centre privat *Liceu Escolar* de la mà de Frederic Godàs el 1906), gràcies sobretot al compromís intel·lectual i ciutadà de professors, primer de Manuel Perenya i després d’Enric Arderiu, M. Gili i Gaya, Mn. Bonaventura Pelegrí, Salvador Roca i Lletjós, Trinitat Arnaldo, o Felip Solé i Olivé, Josep Pinyol i Jesús Sanz. Però al mateix temps, es consolidava una premsa comarcal (amb exemples tan interessants com *Lo Pla d’Urgell* -1912-, dirigida per Valeri Ser-





Calma..., senyor Rubió

FINS ara assistíem com espectadors encuriósos a la batalla per a la reconstrucció del barri gòtic barceloní, i no hem d'amagar certament que sentim com a pròpia la ciutat Cap i Casal passessin per nostres ulls tots els comentaris que els intel·lectuals més prestigiosos de nostra cultura n'anaven fent. Confessem que la raó no la creguérem mal de banda del senyor Rubió. Això, no obstant, en saber que havia publicat un folletó ens apressàrem a llegir-lo i quina no fou nostra sorpresa al veure que no solament les activitats es desplegaven per «referir» la Barcelona medieval, sinó també, i com dlu ell mateix, s'entreté tranquil·lament a fer croquis d'acabament de campanars catalans veient corpesos que el nostre campanar ens l'acaba aplicant-li una recepta, gosàrem dir, única al món.

Som respectuosos amb l'estètica i exigim un mínim de respecte per a les nostres coses, i per aquest motiu, al veure el Campanar de Lleida convertit en un campanar exòtic i estrany, carregat amb un tercer cos que el fa inacabable i coronat amb una llarga punxa que representa tres quarts de l'alçada total del mateix, ens hem apressat a demanar a nostre benvolgut amic, l'arquitecte Joan Bergós ens digués quelcom d'uns estudis que fa anys inicià sobre aquesta delicada qüestió i que per la serietat i reflexió amb que són fets constitueixen la millor argumentació als projectes fantàstics del senyor Rubió.

Res hem de dir del to de l'esmentat folletó en defensa pròpia, puix aquest fet ens esclaireix moltes situacions, però sí que serem gosats de dir que el senyor Rubió no s'ha donat que el nostre campanar està situat sobre del tossal que fa de respallier a la ciutat, i a més a més, que hi ha senyals ben manifestes de l'inici d'acabament que res tenen que veure en l'emplaçament d'un tercer cos, i finalment, que a una Catedral tan bella i formidablement harmònica com la nostra, no hi podia anar encara que la construcció del campanar es fes amb posterioritat, un acabament que desdigués en tant del conjunt, puix d'haver-ho intentat, el bon sentit lleidatà ho hauria fet impossible.

Admirem l'activitat del senyor Rubió però lamentem de debò els seus entreteniments i que l'estudi del Taber Mons Barcinonensis no li absorbeixi del tot les seves aficions puix a bon segur que l'art patirà n'estaria content i en quant a nosaltres agrairíem de l'oblit ja que no en podem estar de l'omissió.

11

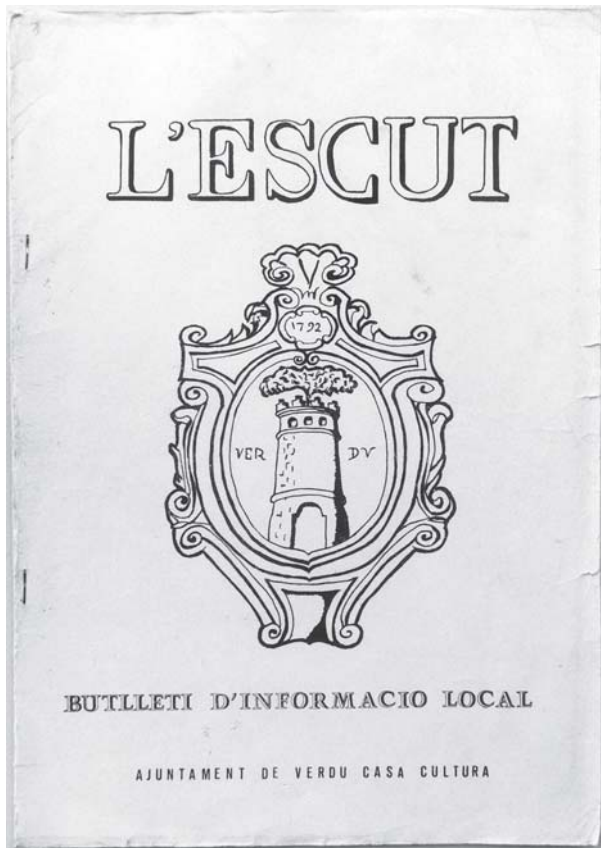
ra i *Lo Pregoner* -1921- per R. Saladrigues i Oller, ambdues de Bellpuig, *Urgell-Segarra* -1917- de Mollerussa, *L'Escut* -1923- d'Arbeca o *Pla i muntanya* -1926- de Balaguer) i sobresortien a les comarques personatges cabdals de la nostra història literària i artística, com el mateix Valeri Serra i Boldú de Castellserà, Josep Iglésies Guizard de Maldà. Joan Viladot i Puig d'Agramunt, Mn. Anton Navarro de Vilaller, Ramon Violant i Simorra de Sarroca de Bellera, el pintor Antoni Samarra de Ponts, Domènec Garrové i Joan Sauret de Balaguer o Joan Duch i el Dr. Cornudella de Juneda. Efectivament, Lleida i el seu territori s'integren amb personalitat en el corrent general de la cultura catalana i la capital esdevenia, en diverses ocasions, punt de referència per a tot el país: el primer Congrés de l'Excursionisme Català de 1911, la celebració del V Congrés de Metges en Llengua Catalana el 1923 o, en el camp artístic, l'edició el 1933 de la revista *Art*, una de les darreres publicacions i manifestacions d'Avantguarda catalana abans de la Guerra Civil. I parlem de maduresa cultural i social en la mesura que al llarg d'aquests trenta-sis anys es van corporeïtzant tots els elements indispensables per a l'existència d'una dinàmica cultural efectiva, diversificada en tots els camps de la creació i present més enllà del propi terror: els agents qualificats, els equipaments, els projectes i les polítiques culturals amb un sentit educatiu -pensem en les

campanyes de promoció de la lectura, l'escriptura i la conversa en català de l'Ateneu Lleidatà-, la qualitat de les obres, la crítica i els mitjans de difusió, un públic lector i receptor amatent de l'obra artística i, sobretot, un esperit modern, cosmopolita.

2. 1900-1913

Les principals expressions culturals d'aquest primer període -i al llarg de la trentena- tenen el denominador comú de l'ideari catalanista. Els homes de la Renaixença lleidatana, Pleyan de Porta, Roca i Florejacs, Renyé i Viladot, Joan Bergós i Dejuan, Francesc Vidal i Codina, Salvador Revés, Gaya i Tomàs, havien posat el fonaments tant de l'associacionisme militant, com dels estudis històrics, del moviment coral, de l'excursionisme científic i de la redescoberta i valoració del patrimoni natural i artístic. Havien reconstruït els signes identitaris a partir inicialment dels fonaments del romanticisme historicista i des de 1891 del moviment de la Unió Catalanista. Els principals instruments foren, d'una banda, el Certamen literari de l'Associació Catalanista, inaugurat el 1895, i d'una altra, les publicacions portaveu de les diferents tendències catalanistes: el 1899, *La veu del Segre* i *Lleyda catalana*, el 1900 la reaparició de *La Comarca de Lleyda* i el 1901 *Lo campanar de Lleyda*. Ara, a tom-





Les Ploraneres

No vaig a tractar de les ploraneres en general perquè desde qu'el món és món o millor dit, desde que la humanitat va sentir el primer dolor, el primer sentiment o la primera sensació en la que hi dominés l'aparell nerviós, els plors han esdevingut naturals i les llàgrimes han brollat pels canellers dels ulls i han arruixat les galtes que, per això, precisament, per la soledat dels plors, passen de clorotiques a rosades, segons els il·lustres Drs. de medicina, de la meua particular predilecció, no coneguts de molta gent i les obres dels quals, jo consulto manies vegades en les soledats del meu estudi, per espial del meu esperit i profit dels llegidors de «Segarra».

Les ploraneres de que vaig a fer esment són aquelles que van als enterraments, totes endolades i quan arriba l'hora, o sia quan els capellans han cantat la darrera absolta, aprenen el *san dels genives* i comencen a escandalitzar als que van de bona fe a rendir l'últim tribut a la memòria del finit o de la fuitada.

Es tracta d'una costum antiquíssima, que's perd en les bores del temps.

Hem sap que no tot hom té el plor fàcil. Hi ha

en pluja de sementier o pluja d'Abril renovelladora.

Per contra hi ha gent tant ploranera que no sap sinó que tingui la canella sempre oberta; i aduc n'hi ha que ploren a voluntat; i a mes de quatre artistes hauré vist a la *pantalla* plorar a llàgrima viva, sense que ningú post en dubte que les llàgrimes que brolien dels seus ulls alien naturals. Plorar, per aqueixa gent, es la cosa més natural del món i per tant no tenen necessitat de que ningú els ajudi.

Estabiré aiat diferència entre ls dos grups, no fora estrany que ls nostres rebesavis foris, refractaris al plor, emperó amb sentiments, però potser de més intensitat que ls dels ploraners per allò del respecte huma, que també es mes vell que el anar a peu, atesa la impossibilitat de poder mostrar palesament al món el seu dolor arruixat en llàgrimes, prenguessin la resolució de llogar dones desvagades i fàcils al plor per a quedar be devant del public en l'hora del enterrament d'un membre de la seva familia.

D'aquí pot arrencar, la mala costum de les ploraneres que van inspirar el famós quadre del mexic indi, que s'arrela tant i tant que perdura

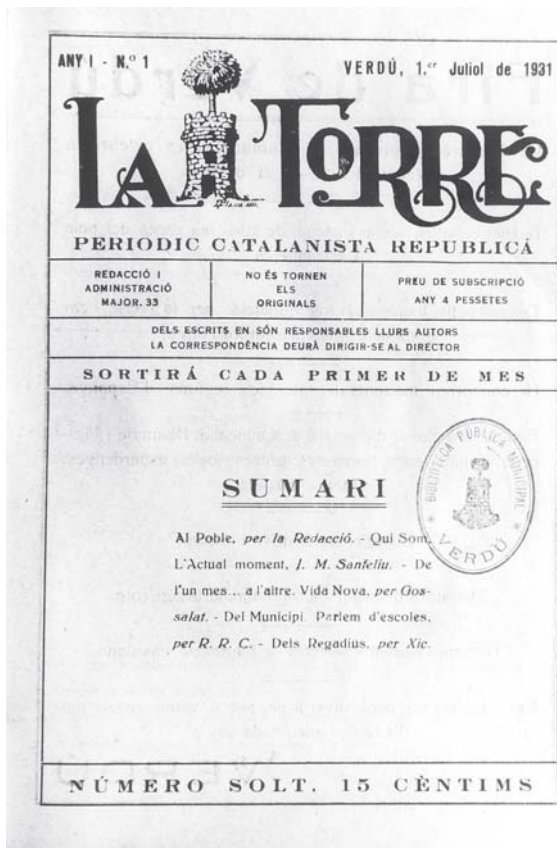
bant de segle, la tasca primordial consistirà a consolidar i redimensionar tot el que s'havia generat vint, trenta i quaranta anys abans. L'objectiu consistí a catalanitzar globalment la vida social i cultural de Lleida, homologar-ne els models i equiparar-ne els resultats i les obres a la resta de Catalunya i fer que els seus continguts fossin uns instruments eficaços de cohesió social, traspassessin els límits del localisme i adquirissin un valor universal. El Certamen literari de l'Associació Catalanista esdevindria el 1906, amb la creació del Cos d'Adjunts, presidit per Magí Morera, en els *Jocs Florals* de Lleida, els quals se celebraran ininterrompudament fins a 1923. A la ciutat, faran estada Mn. Jacint Verdaguer (1901), Narcís Oller (1904), Joan Maragall (1907), Joan Alcover (1912) o Josep Carner (1914). Continuarà essent la festa cultural més lluïda de la ciutat, amb representació de totes les instàncies polítiques i institucionals, una excel·lent primera oportunitat per als nostres escriptors i un magnífic aparador per a tot Catalunya de la vitalitat cultural de Ponent.

El mateix any 1906, renaixia el que havia estat des de 1884 l'Associació Excursionista llerdanesa, ara amb nom de *Centre Excursionista de Lleida*, de la mà d'Enric Arderiu, Manuel Herrera i Ges, Rafael Gras i Miquel Roig i Morera. Aquesta entitat, d'una gran simpatia popular, tingué l'honor de fer-se càrrec el 1911 d'organitzar a Lleida el primer Congrés de l'Excursionisme Català. Fou el Centre

Excursionista, a través del seu magnífic *Butlletí*, aparegut el 1908, de la creació d'un Museu de Ciències i Història, d'edicions de textos antics i de les excursions organitzades per tota la geografia territorial, amb l'assessorament d'E. Arderiu, M. Morera, M. Herrera, R. Gras, A. Perenya, H. Torres, F. Godàs, etc. qui realment educà la ciutadania de les nostres comarques sobre el valor del nostre patrimoni monumental, lingüístic, arqueològic, folklòric i ecològic.

I fou també el 1906, quan obrí les seves aules el *Liceu Escolar*, una de les institucions educatives no confessional, que més havia d'impulsar la renovació pedagògica de Lleida. L'artífex en fou el pedagog Frederic Godàs i Legido, inspirat en l'ideari catalanista i republicà, i que resumia al diari lleidatà *El Ideal* (1915) en el programa següent: "fortalecer la voluntat, despertar la intel·ligència i robustecer el cuerpo". És a dir, educació en un esperit obert, basada en la pràctica, en l'adquisició de mètode de treball i de reflexió, en el respecte per la diversitat, arrelada a l'entorn i sota el principi de la llibertat. El centre, que fou destruït per un bombardeig el dos de novembre de 1937, comptà entre el seu professorat amb E. Arderiu, Josep Estadella, Joaquim Maurín o Antoni Sabaté i Mur.

La literatura, circumscrita pràcticament anteriorment a la poesia, i escadusserament a l'articulisme periodístic i a la novel·la històrica

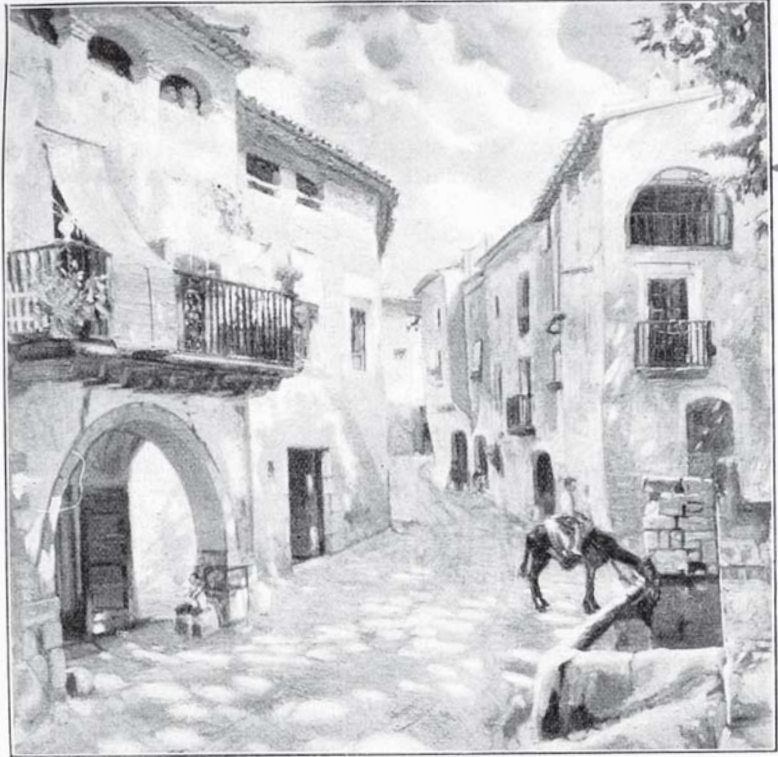


ca, a partir de 1910 comença de diversificar-se genèricament, sobretot en publicar-se pòstumament el 1913 *Fruïta de Lleida* de Manuel Gaya i Tomàs, recull de proses costumistes sobre personatges, llocs i paisatges i tarannàs lleidatans; en ser premiat als Jocs Florals el recull de quadres de costums camperols, *Caires rurals*, de Felip Pleyan i Condal, i de l'aparició de les primeres proses de Joan Viladot i Puig, recollides el 1914 sota el títol de *Pàgines grises. Amors frustrats*. El salt qualitatiu, però, el féu Magí Morera i Galícia en publicar el 1908 el poemari *Hores lluminoses*, prologat per Joan Maragall. La poesia ponentina s'inscriví així en el catàleg general de la poesia catalana contemporània, seguint els paràmetres de l'estètica modernista, i M. Morera establí un abans i un després en l'evolució de la literatura de Ponent. Paral·lament, Valeri Serra i Boldú, es convertí juntament amb Violant i Simorra i Ceferí Rocafort de la Poble de Segur (descobridor de les pintures del Cogul), en un dels més reputats estudiosos del nostre folklore en donar a conèixer, ja l'any 1900, un treball sobre les cançons de ronda i el 1907 sobre les cançons de pandero.

Ultra la publicació del magnífic *Butlletí del Centre Excursionista* i l'any 1909 d'*l'Illarda*, dedicada a temes artístics, durant aquests anys és interessant de destacar, també, la represa de la publicació de revistes de caire satíric, la majoria il·lustrades amb caricatures, hereves de *Lo Garbell* de 1883, expressió de les dife-

rents tendències polítiques ciutadanes: ara del partit conservador com *Lo gat de famades* de 1905, en contra dels integristes, carlins i republicans; ara aquests darrers, també el 1905, contestant-los amb *Satanàs*. O l'anticlerical *La mortalla* editada per gent afina a Joventut Republicana i de vida bohèmia i xarona, comandats per l'inefable Paco Mercè i Adolf Bellart, que també es feren càrrec, el 1910, de la seva continuació, *Poticràcia*, una espècie de crònica frívola i despietada de la vida social lleidatana, que tingué una vida molt agitada entre denúncies i prohibicions governatives. O, en fi, *El Marraco*, inspirada pel partit radical, apareguda també el 1910.

Aquesta primera dècada del segle fins a la Mancomunitat, en definitiva, es caracteritza per la catalanització general de la vida cultural lleidatana, la seva progressiva homologació als models estètics i culturals predominants a tot Catalunya (Modernisme i Noucentisme) i, sobretot, pel fet que es defineix un programa cultural d'abast territorial a partir de l'acció i la mentalitat d'una generació -R. Sol i C. Torres l'han anomenada "generació de 1900"- de grans personalitats i amb uns dots de lideratge excepcionals. El 1908 el *Círcol Mercantil i Industrial* de Lleida organitzava un conjunt de conferències, participades per Enric Arderiu, Romà Sol, Humbert Torres, el canonge Gaya, Magí Morera i Manuel Giménez Catalán, en què es plantejava un diagnòstic crític de l'estat econòmic, cultural, religiós i social de la ciu-



"Albi", quadro a l'oli original del pintor lleidatà Baldomer Gili i Roig.

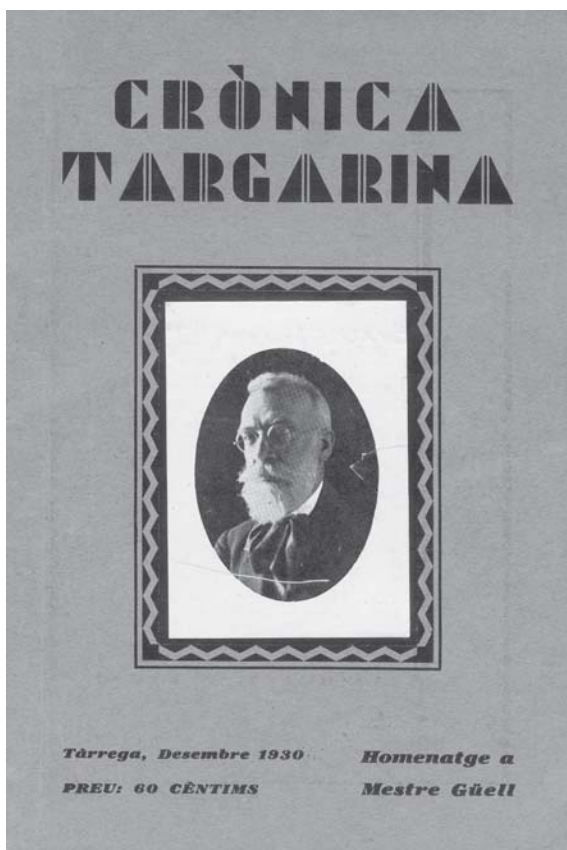
tat, el repte dels nous temps i la necessitat de transformar paral·lelament la forma de la ciutat i el seu contingut espiritual. El fet és que Lleida i el territori arribaven a les portes de la Mancomunitat havent fet un procés important de sociabilització del fet cultural i havent-se convertit Lleida en una ciutat capital de referència del seu territori i de Catalunya. I és entre 1911 i 1914 que hem de fixar-ne simbòlicament la majoria d'edat. Com dèiem, el 24 de juny de 1911 s'inaugurava al saló de plens de la Diputació el primer Congrés de l'Excursionisme Català. L'any 1912, a més de Lleida, celebraven Jocs Florals Balaguer, Agramunt i Les Borges Blanques. Aquell mateix any s'editen sengles estudis bàsics sobre dos dels monuments arquitectònics més emblemàtics de la ciutat: *La paeria de Lleida* de Rafael Gras i *La porta dels Fillols i la Porta de l'Anunciata* de Manuel Herrera, sobre la Seu Vella.

El 1912, però, destaquen simbòlicament dos fets: l'un, l'homenatge popular a Magí Morera, en què fou col·locat solemnement el seu sonet *El campanar de Lleida* a la torre de la Seu, i l'altre, la celebració de la primera exposició col·lectiva d'artistes lleidatans. Es tractava de la fita artísticocultural amb més ressò popular en molts anys a Lleida. Foren trenta artistes, es presentà al saló de plens de la Paeria en el marc de la Festa Major, per a la qual Xavier Gosé havia dissenyat el cartell i en el marc de la qual Ricard Viñes i Enric Granados oferiren

un concert de piano a quatre mans. L'exposició dels artistes plàstics ponentins mostrava la coincidència de la renovació tècnica i figurativa de les arts plàstiques ponentines juntament amb la que s'havia operat en la poesia i en la música. Entre aquests, hi havia els qui ja s'havien fet un nom més enllà de Lleida, Jaume Morera, Xavier Gosé, Baldomer Gili i Roig i Antoni Samarra (mort l'any 1914), i els qui ho farien al llarg dels anys vint i trenta, entre els quals destacaven, Prudenci Murillo, Joan Borrell, Tomàs Boix, Pere Corberó, Lluís Botines, Francesc Borràs, Manuel Herrera, Ramon Fontanals, Ignasi Jaques, Francesc Pallàs,... Només varen faltar a la convocatòria els heterodoxos, bohemis i contestataris, els que s'anomenaven Heptantropos, el pintor de Torrelameu, Miquel Viladric i el dibuixant Paco Mercè. El fet és que d'aquesta iniciativa en naixia el 1913, el primer museu d'art contemporani de Lleida; el museu que el 1924 passaria a anomenar-se Museu Morera, en homenatge a Jaume Morera, el qual hi llegaria un fons important de la seva obra.

3. 1914-1923

El 18 de desembre de 1913 es publicava el Reial Decret que creava la Mancomunitat catalana. L'ideal noucentista de Prat de la Riba, Eugeni d'Ors, Pompeu Fabra, Josep Carner es feia realitat i impregnaria tot Catalunya. A



Lleida, encara que no seria fins a 1917 que triomfaria, a les eleccions municipals, una candidatura catalanista, la cultura fou orientada, planificada, conduïda i protagonitzada per aquella generació dels Arderiu, Torres, Perenya, Bergós Dejuan, Estadella,...d'ideari republicà i catalanista, els quals consolidaran en aquesta etapa -i molts d'ells fins a les portes de la Guerra Civil- el seu lideratge i mestratge indiscutibles. L'acció de govern de la Mancomunitat sobre la millora de les comunicacions viàries i dels serveis de llum i telefonia, dels equipaments educatius i culturals en general, durà aparellat el desenvolupament d'una de les èpoques culturals, amb el punt culminant durant els anys vint, fins a la Guerra Civil, més riques, més creatives i dinàmiques de la història de Lleida i les terres de Ponent: per la qualitat de la producció artísticoliterària, per la solidesa i la diversitat de l'oferta del conjunt associatiu, per la categoria de les publicacions periòdiques i per la projecció nacional i internacional d'alguns dels artistes i escriptors: Jaume Agelet, Emili Pujol, R. Viñes, Garcia Lamolla o el jove Leandre Cristòfol. La millora física de les comunicacions intercomarcals afavorirà un major intercanvi i col.laboració entre la capital i les principals poblacions del territori i una presència activa d'artistes i escriptors en ambdós sentits. Lleida capitaleja amb més de vint-i-cinc mil habitants, disposa de tres sales de cinema, tres diaris (*El Ideal*, *Diario de Lérida* i *El Pallaresa* (aquest fins a 1918) i

el 1914 el municipi inaugura amb l'Escola de Música un nou equipament educatiu. Són, també, els anys en què triomfa l'arquitectura modernista de Francesc de P. Morera (el nou escriptor municipal, conclòs el 1915, l'antic Hotel Pal.las, projectat el 1912 o el Mercat del Pla, segons el projecte de 1917, tots ells a Lleida).

En realitat, però, fins a la meitat dels anys vint, l'activitat cultural més destacada, en aquest període, està relacionada amb la defensa de la llengua catalana, la lluita per la recuperació del patrimoni monumental i artístic, per la consolidació i ampliació dels equipaments culturals i per la integració definitiva de la ciutat de Lleida als postulats noucentistes de civilitat, classicisme, arbitrarisme, raó i codificació. Possiblement sigui en el *Butlletí del Centre Excursionista*, on es fan més patents tots aquests postulats, car els continguts de la revista, a més a més de les activitats de l'entitat, es refereixen a tot el conjunt dels coneixements sobre el territori, els que van des de la història, l'arqueologia i la geografia, fins a les belles arts, el folklore, els costums i les tradicions o la botànica. A les seves pàgines figuren les signatures de tota la generació del 1900: E. Arderiu, M. Herrera, R. Gras, A. Perenya, Manuel Serra, M. Giménez Catalán, Lluís Izquierdo, R. Sol i Mestre, J. Estadella, M. Gaya, M. Morera...D'altra banda, la militància per la llengua i la cultura catalanes, s'articulà bàsi-

cament a través de l'Associació Cultural Catalana. Fou constituïda el 1916 com a conseqüència dels actes, coordinats principalment per E. Arderiu, Joan Bergós i F. Macià, de la celebració a Lleida (tal com es féu arreu de Catalunya) de la Diada de la Llengua Catalana, a partir de la crida ciutadana que Unió Catalanista havia fet el desembre de 1915 arran dels atacs i humiliacions de què era objecte el català al Parlament espanyol i entre la seva classe política. L'activitat de l'Associació, extingida en proclamar-se la Dictadura de 1923, fou d'una gran incidència ciutadana: es dedicà a fer cursos d'història de Catalunya, de llengua i de divulgació nacionalista, a través de la col·laboració de personalitats de diferents significació política catalanista, com H. Torres, M. Morera, F. Macià, R. Sol o V. Serra i Boldú, i a través de commemoracions populars com la celebració anual del Corpus de Sang i l'Onze de Setembre. I va crear la revista *Catalunya*, apareguda l'abril de 1916, dirigida per l'ubicu E. Arderiu, sota el lema "volem l'unió dels catalans per conquerir l'autonomia integral de Catalunya". Cal dir que Enric Arderiu fou l'home clau que aglutinà en la seva persona, fins a la seva mort el 1920, totes les iniciatives i activitats generades al llarg d'aquest període. A *Catalunya* s'hi varen aplegar també les signatures de la majoria de personalitats de la generació: a més d'Arderiu, M. Herrera, M. Morera, J. Bergós, Valeri Serra i el jove poeta Fermí Palau i Casellas. La revista es féu un ressò especial del discurs meritíssim que M. Morera, diputat a Corts per la Lliga Regionalista, pronuncià en defensa de la proposició perquè el govern de l'Estat presentés un projecte de llei que reconegués l'oficialitat del català i establís l'obligació del seu coneixement als funcionaris que exercissin a Catalunya. En aquesta línia, el 8 de gener de 1917 es constituí a Lleida, sota la presidència de M. Morera, la comissió delegada de l'Associació Protectora de l'Ensenyança Catalana (de la qual ja formava part com a adherit el Cos d'Adjunts dels Jocs Florals, presidit per E. Arderiu, i el Centre Excursionista, per Felip Solé i Olivé, catedràtic de l'Escola Normal). El curs 1916-17, gràcies a la Protectora, el català entrava a formar part, com a ensenyament optatiu, dels estudis de Magisteri de Lleida, amb el patrocini de la Diputació. N'ocupà la primera càtedra Enric Arderiu fins que, a la seva mort, el succeí el professor de literatura de la mateixa Escola Normal, Jesús Sanz. El 1915, d'altra banda, moria el pintor Xavier Gosé. I el 1916, tràgicament, Enric Granados, en ser torpedinat pels alemanys el transatlàntic Sussex on viatjava de retorn de Nova York, i Francesc Vidal i Codina, el que havia estat fundador de l'Orfeó Lleidatà. El 1915 s'havia autoritzat a Lleida, en el marc de l'acció de govern de la Mancomunitat en col·laboració amb la Diputació, una Es-

cola General d'Agricultura, i el 1916 una Escola d'Arts i Oficis. L'any 1917, altrament, fóra recordat com l'any clau de l'auge de l'esport lleidatà: Joventut Republicana, a iniciativa d'Alfred Perenya, ideava bastir una ciutat esportiva. L'arquitecte Adolf Florensa n'elaborà el projecte i el 1919 eren ja una realitat el camp, el velòdrom i la piscina.

Una de les lluites amb més contingut emotiu i simbòlic per a la ciutat de Lleida fou la relativa a la recuperació de la Seu Vella, iniciada popularment pel Centre Excursionista el 1914 i a la qual es sumaren totes les institucions i els diputats i senadors lleidatans a Madrid. No fou, però, fins al juny de 1918, amb l'avinentsa que el diputat per Balaguer Felip Rodès ocupés la cartera d'Instrucció Pública, que es declarava monument nacional. Calia desallotjar-ne les tropes i iniciar-ne la restauració, però això no seria possible fins molts anys després.

4. 1924-1936

La Dictadura de Primo de Rivera en la mesura que va comportar el replegament de l'acció política, per contra, propicià que la vida pública es concentrés en una major activitat cultural. La realitat és que, tal com demostren sobretot les revistes *Lleida* i *Vida Lleidatana*, la ciutat i les principals poblacions del territori visqueren un dels més rics i intensos períodes d'activitat cultural de la història contemporània. Seran els anys de la maduresa literària de Magí Morera (traspasat el 1927), traductor de Shakespeare, de la popularitat del narrador Joan Santamaria a través de *Narracions extraordinàries* (1915-1922) i dels poetes Josep Estadella i Jaume Agelet (donats a conèixer respectivament el 1923 amb *Campànules* i el 1924 amb *Domassos al sol*); i els anys de la consagració de Joan Duch, Mn. Anton Navarro, Fermí Palau i Casellas, dels germans Ramon i J. Baptista Xuriguera i de Josep Carner-Rivalta. Aquesta generació d'escriptors del noucents podrà dedicar-se exclusivament o bé a la crítica literària (Felip Solé i Olivé, Ramon i Joan Baptista Xuriguera) o bé a la normalització de la llengua (A. Perenya i Enric Arderiu) o a la història literària (Jesús Sanz i Mn. Bonaventura Pelegrí i R. Xuriguera). Així com excel·liran en l'adhesió a les estètiques dominants, ja sigui en el simbolisme noucentista d'Agelet en poesia o de R. Xuriguera en novel·la, ja sigui en l'avantguardisme d'Enric Crous, a través de la revista *Art* (1933). Tot i que els Jocs Florals deixen de celebrar-se a Lleida l'any 1923 (i es reprendran puntualment els anys 1931 i 1932), se n'han celebrat el 1919 a Juneda, el 1923 a Artesa de Segre, Mollerussa i altre cop a Balaguer i hi han acudit primeres figures de les lletres barcelonines



i ponentines, han estat patrocinats per la Mancomunitat i la Diputació i, entre altres, Mn. A. Navarro, Josep Carner, Guerau de Liost, Valeri Serra, M. Morera i J. Iglésies Guizard n'han obtingut els principals guardons.

L'any 1924 s'inaugurava el tram Lleida-Balaguer del Ferrocarril de la Noguera Palleresa, el qual apropava encara més la relació entre les dues ciutats més poblades del territori. El Centre Excursionista de Lleida continua organitzant setmanalment viatges a les principals poblacions del territori amb patrimoni artístic i monumental i en ressenya les activitats a les revistes gràfiques *Lleida* i *Vida lleidatana*. Són els anys en què es manifesta més clarament l'auge de la premsa comarcal, reflex també del revifament socioeconòmic de la societat agrària dels anys vint amb l'inici de la revolucionària mecanització del món rural i la consegüent nova organització i divisió del treball del camp. En aquest sentit, l'any 1927 des de la revista *Lleida* es llançava la proclama de crear una Associació de la premsa comarcal, que malauradament no tingué el ressò que s'esperava de revistes com *Pla i Muntanya* de Balaguer, *Segarra* de Maldà, *Crònica Targarina*, *L'Escut d'Arbeca* o *Renaixement d'Artesa* de Lleida. Tanmateix, tots aquests fets no eren més que indicadors causals de l'increment d'intercanvis culturals entre Lleida i el seu territori, del naixement i reforçament de noves centralitats culturals comarcals, al mateix temps que servien d'estímul per millorar i in-

crementar els serveis culturals de Lleida i implementar el seu protagonisme.

D'altra banda, també l'any 1924 naixia La Principal de Lleida. Des de 1920 la capital (i poblacions com Tàrrrega amb l'orfeó Nova Tàrrrega) havia fet un salt qualitatiu molt important en el creixement de l'activitat musical, d'ençà de la fundació de l'Orfeó Lleidatà (1902) i de les corals La Paloma (1878) i La Violeta (1895) o de la creació del garrotín i el sandó pels gitanos del Pla de l'Aigua: l'any 1920 es creava, a Lleida, la Unió Musical, amb la finalitat d'aglutinar els músics professionals i intèrprets i vetllar pels seus interessos professionals i econòmics. El 1922 renaixia, encara que per poc temps, l'Orfeó Lleidatà i naixia l'Associació de Música, amb l'objectiu de divulgar la música clàssica a Lleida i a les seves comarques. La premsa, sobretot entre 1925 i 1930, es fa ressò dels èxits internacionals d'Emili Pujol i Ricard Vinyes. I finalment es feia realitat la vella idea de crear una orquestra Filharmònica a la ciutat: sota la presidència de Romà Sol, es constituïa, el 1930, amb cinquanta músics associats a Unió Musical.

És, però, entre 1925 i 1931, que tenen lloc les activitats culturals més importants d'aquest període i les que han caracteritzat més brillantment aquesta època històrica. El 1925, s'inicia l'edició regular de la revista *Lleida* (havia nascut, de fet, el 1921) i el 1926, de la revista *Vida lleidatana*. Aquestes publicacions, de les millors que s'han editat mai a Lleida fins a l'ac-

tualitat, la primera sota l'ideari del catalanisme republicà i la segona d'un catalanisme liberal, noucentista, esdevenen el mirall on es reflecteix perfectament el grau de dinamisme cultural de la societat lleidatana, i són el catalitzador de les línies programàtiques i d'acció dels diversos grups i personalitats intel·lectuals i artístiques del moment històric. Essencialment, el programa cultural que defensen té el seu fonament, d'una banda, en el pedagogisme cultural entorn de la divulgació de la història de fets, de personatges i de l'estat del patrimoni artístic i natural del territori. I d'una altra, en la formació d'opinió i sensibilització sobre temes d'equipaments, de patrimoni i de l'actualitat artística i literària de Lleida i les seves comarques; en la dignificació del localisme cultural amb propostes d'una categoria universal; en la informació de l'activitat cultural de la capital de Catalunya; i en la invitació a participar en aquests projectes a intel·lectuals i escriptors destacats de la Metròpoli. I això gràcies tant a la categoria personal i intel·lectual dels redactors de les revistes com per la seva capacitat de mobilització, de generació de projectes ambiciosos i de presència en els àmbits de prestigi de la Metròpoli. A través d'aquestes revistes es dona compte de l'activitat literària de tots els escriptors de l'època, de tots els artistes plàstics, de tots els assaigistes i de la dinàmica diària de les entitats culturals més significatives socialment a Lleida; alhora que a través dels números monogràfics, dedicats a la mort de Magí Morera (1927), de Joan Bergós i Dejuan (1930) o d'Alfred Perenya (1930), aquests personatges són elevats a la categoria de figures cabdals per a la història contemporània de Lleida i de Catalunya. Revistes que donaran a conèixer la poesia de Joan Duch, dels germans Xuriguera o de Fermí Palau i Casellas, o l'art de la caricatura de Shum i Niko, o que es nodriran amb la mestria de l'art de Gili i Roig o de Pallejà. Revistes, en definitiva, que ampliaran el concepte de cultura al progrés econòmic i social de les nostres comarques (ja sigui l'estudi de les obres hidràuliques i dels regs de l'horta de Lleida, ja sigui la promoció de l'exposició de maquinària agrícola -1928- o ja sigui l'interès pel paisatge natural i el turisme).

Un dels projectes culturals amb més incidència social durant tots aquests anys fou el de l'*Ateneu Lleidatà*. Fundat el 1925 i presidit pel professor Salvador Roca i Lletjós (i després fins a les portes de la Guerra Civil, per Manuel Fontanals, Antoni Bergós i Massó, Enric Arderiu i Hospital i Felip Solé i Olivé), es convertí en el centre de referència i catalitzador de la majoria d'activitats culturals i de dinamització ciutadana de Lleida: des de les campanyes de sensibilització per la recuperació de la Suda, la Seu Vella o l'Hospital de

Santa Maria -en concomitància amb les que duien a terme, sobretot, la revista *Lleida* i també *Vida Lleidatana*, car de fet es tractava dels mateixos impulsors-, fins a l'oferta de cursos de llengua i cultura catalanes o d'art contemporani, una important mostra de premsa lleidatana (1929) o el patrocini i l'organització d'exposicions dels principals artistes lleidatans (per exemple, la iniciativa, l'any 1926, d'organitzar al Museu Morera -dirigit pel mateix M. Fontanals que presidia l'Ateneu- una exposició antològica del pintor Gili i Roig); la presentació de llibres, la convocatòria de premis de fotografia, l'acollida d'artistes i d'escriptors catalans que sojornen a la ciutat, el debat sobre temes d'actualitat des de la malaltia del càncer o el pla d'eixample urbanístic d'Adolf Florensa. Un fet a destacar és que a l'*Ateneu*, igual que a les revistes *Lleida* i *Vida Lleidatana*, s'hi incorpora activament, a més de les personalitats polítiques i amb càrrecs tècnics institucionals, professorat destacat de l'Institut Tècnic Provincial, el mateix S. Roca, i sobretot, de l'Escola Normal, principalment els crítics i historiadors Jesús Sanz, Josep Pinyol i Felip Solé, fet que implicava una professionalització especialitzada del discurs i dels projectes culturals.

L'any 1926 es dona a conèixer, amb la convocatòria d'un concurs sobre literatura, història i folklore, (en què Joan Duch guanyava el segon premi i Guillem Díaz-Plaja el tercer), l'*Agrupació Cultural Lleidatana de Joventut Republicana*, presidida per Sebastià Serrano Sabaté i amb Ramon Xuriguera de Secretari. Fou precisament per iniciativa d'aquesta associació que, l'any 1928, Jordi Pinyol Nolla parlava públicament per primera vegada a Lleida sobre els moviments d'Avantguarda, el Futurisme i el Cubisme. Entre l'any 1929 i 1930, es dedicà bàsicament a la difusió del debat politicoideològic i hi pronunciaren conferències J. Lluhí i Vilaseca, Rovira i Virgili, Joan Puig i Ferrater o M. Serra i Moret. En un segon terme, cal tenir presents també, en el marc de la dinamització cultural, el ja citat *Círcol Mercantil*, que l'any 1927, per exemple, organitzava una exposició d'Enric Crous, i així mateix la secció cultural de la delegació del Centre Autonomista de Dependents del Comerç i de la Indústria (CADCI), presidit per Vicenç Chalons, redactor de la revista *Vida Lleidatana*.

Altrament, l'any 1927, en què J. Estadella publica *Clarors*, J. Agelet, *La tarda oberta*, Mn. Antoni Navarro, *Medallons*, en què Gaziell visita Lleida, el pintor Viladrich es refugia a Fraga, triomfen les caricatures de Niko i de Shum al Museu Morera, en què es comenten els èxits de l'Orfeó Nova Tàrrrega i d'Emili Pujol per Salsburg i s'inaugura el servei d'autobusos urbans, es funda a Barcelona el Centre Comar-

cal Lleidatà i mor Magí Morera, una de les figures més importants de la generació del noucentisme. Entre 1928 i 1930, però, desapareixien l'escultor Pere Corberó, el 1928; el jove poeta Joan Duch i Manuel Fontanals -aleshores director del Museu Morera i president de l'Ateneu- el 1929, i l'any següent, Alfred Perenyà i Joan Bergós i Dejuan. Entretant, el 1928 Felip Solé i Olivé feia públic a l'Ateneu el projecte editorial d'una *Biblioteca lleidatana*. Nascuda a redòs de la revista *Vida Lleidatana* i amb la participació de Pau Guimet i Joan Bergós i Massó, es tractava del primer projecte editorial de la història literària contemporània a Lleida, el qual s'iniciava el 1929 amb la publicació de *Poesies* de Magí Morera (i en sortirien fins a tres números més: *Succinta història de la ciutat de Balaguer* del pare Sanahuja, *Quan els canyars florien* de Felip Pleyan i Condal, i *Lleida en la Renaixença literària de Catalunya* de Mn. Bonaventura Pelegrí, el 1935). Paral·lelament al projecte de F. Solé, el seu col·lega de la Normal, Jesús Sanz proposava la creació d'una biblioteca tratal, en memòria de l'insigne dramaturg i lleidatà en part, Ignasi Iglésies, traspasat en aquell any 1928. El mateix any, a més, alhora que es tancava l'hospital de Santa Maria en inaugurar-se'n un de nou, s'iniciava el debat per a la utilització del vell establiment gòtic, que acabaria l'any 1930 acollint el Museu Morera i la biblioteca popular que tant havien reclamat tots els prohoms lleidatans.

El 1930 a les envistes de l'acabament de la Dictadura, bona part de l'entusiasme cultural d'aquests anys es bolcarà de nou cap a l'activitat política. La revista *Lleida*, pràcticament, després del magnífic número de desembre de 1929 dedicat exclusivament a mostrar el panorama artístic de Ponent, amb fotografies de l'obra de R. Aguiló, Borrell i Nicolau, Francesc Borràs, Lluís Botines, Josep Biosca, Raimon Cortijo, Pere Corberó, Enric Crous, Apel·les Fenosa, Antoni Ollé, Niko, Shum, Sanàbria,

Pallejà, Gili i Roig, etc, esdevindrà, fins a la seva desaparició (el juny de 1930), el portaveu polític de Joventut Republicana. Els supervivents de la generació del noucentisme (sobretot, H. Torres) i els seus deixebles més directes (Ramon Xuriguera, per exemple) es dedicaran, ara, en cos i ànima a la recomposició política del país, mentre que els més joves ho aprofitaran per revisar el passat literari i artístic immediat i reivindicar nous estils i noves visions de la realitat. Si, d'una banda, el 1930, els primers, H. Torres, Joan Bergós, Ricard Palacín, Josep Estadella, Epifani Bellí, Francesc Arqués, Enric Arderiu i Hospital, creaven el diari en català *La Jornada*, portaveu de la unió entre republicans i catalanistes i expressió de l'afiliació, el 1931, de Joventut Republicana a ERC, i els d'Acció Catalana editaven (1931-32) la revista *Occident*; els altres, els artistes Ramon Roca, Leandre Cristòfol, Josep Sanàbria, autodenominats *Uns altres*, exposaven, el 1930, al Museu Morera una nova concepció de fer art, i Enric Crous, Josep Viola i Antoni Bonet, editaven el 1933 la revista avantguardista *Art*. El 1931, les publicacions de *Vida Lleidatana* editaven els poemes de Joan Duch amb el títol *Les hores gerdes*, i aquell que havia de ser un altre gran artista, Màrius Torres, havia començat a exercir la medicina a Lleida, a escriure els seus primers versos i a publicar a *La Jornada* articles i ressenyes sobre l'activitat musical de la Filharmònica i l'Orfeó i de les exposicions artístiques. Malauradament, un any, dos anys després, tot plegat emmudiria i es produiria una fractura històrica inimaginable.

(*) Un extracte d'aquest article fou publicat pel diari Segre en el col·leccionable *Memòria del segle XX* (Capítol 5, pp 73-88)