

# URTX

**D**

**EU ESTABLIMENTS**

**FETS PELS TEMPLERS AL SEGRIÀ**

**DURANT L'ANY 1181**

**Ramon Sarobe i Huesca**

# DEU ESTABLIMENTS

## FETS PELS TEMPLERS AL SEGRÀ

### DURANT L'ANY 1181

**Ramon Sarobe i Huesca**  
Historiador

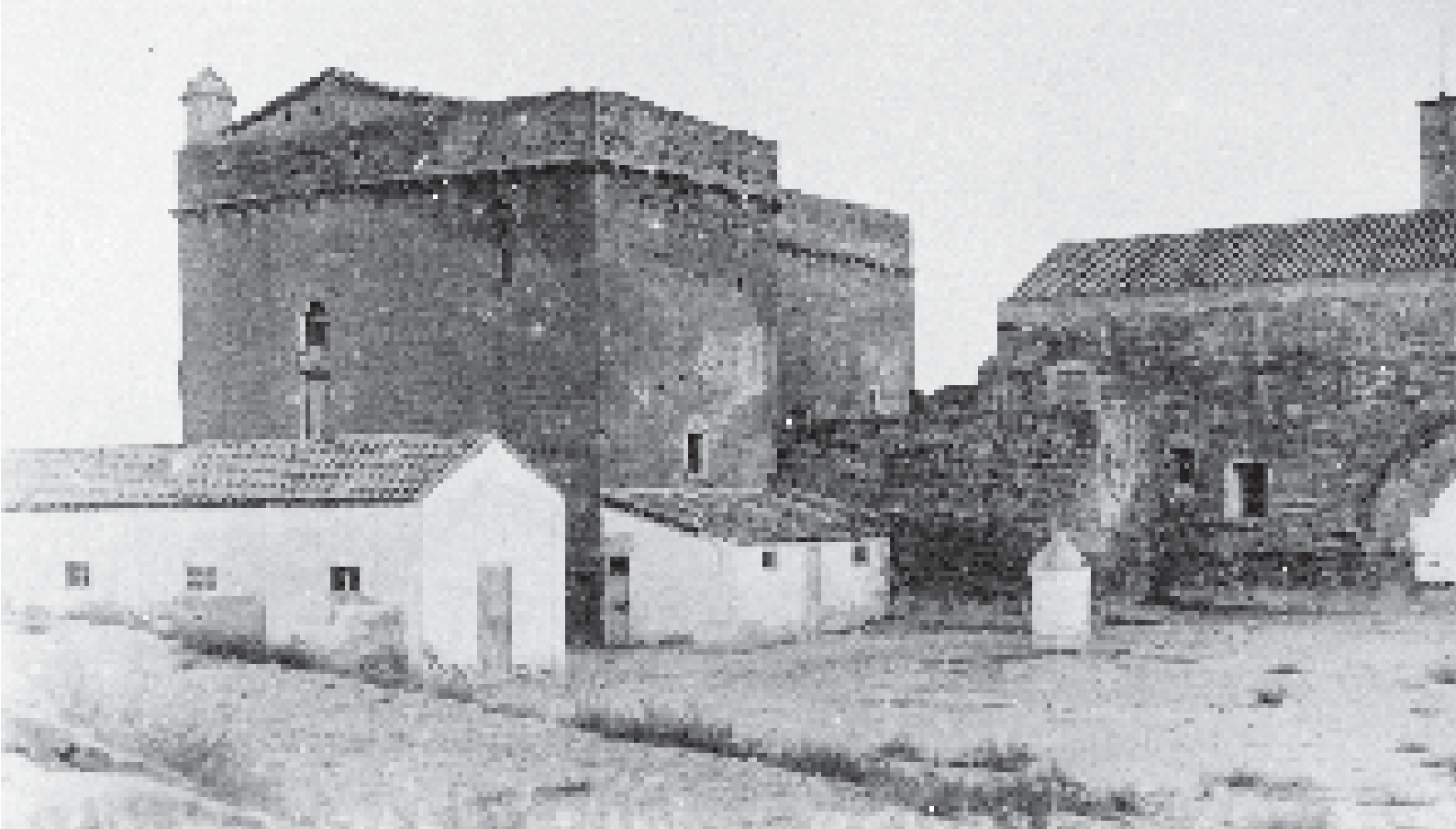
#### Introducció

Poc després de la conquesta de Lleida per les hosts de Ramon Berenguer IV començà a anomenar-se Segrià a una petita contrada situada al nord-oest de la ciutat. Aquesta zona estava en principi subdividida en petits dominis que els comtes d'Urgell i de Barcelona anaren assignant a persones del seu cercle; també consten en aquesta zona algunes possessions de la canonja de Barcelona, del comte de Pallars i dels hospitalers.<sup>1</sup> Però sobretot aquesta contrada esdevindria, poc a poc, un dels dominis més importants de la comanda templera de Gardeny, per després convertir-se en la sub-comanda templera del Segrià.<sup>2</sup> El nom "Segrià" sembla que cal relacionar-lo amb la propera clamor de Segrià i durant l'època medieval s'aplicà al territori de les torres o explotacions que inicialment el composaven més endavant designà tota la zona nord de Lleida i l'any 1933 fou usat per totes les terres que formaven el Pla de Lleida.

Actualment la primitiva contrada del Segrià es troba en el seu límit sud a un sis quilòmetres al nord de Lleida. Està composta pels termes dels pobles de Torrefarrera, Rosselló i Vilanova de Segrià. Tota la zona té una extensió d'uns 25,5 km<sup>2</sup>, amb uns 9,9 km<sup>2</sup> pel terme de Rosselló de Segrià, 8,4 km<sup>2</sup> pel de Vilanova de Segrià i 7,1 km<sup>2</sup> pel de Torrefarrera. Aquesta última població en l'actualitat té, a més, 16,3 km<sup>2</sup> que a l'Edat Mitjana pertanyien al terme del castell de Malpartit. Una part d'aquest castell també pertangué a la comanda de Gardeny, compartint-lo amb la família de cavallers d'Albesa -que tenia la seva part pel comte d'Urgell- i els Montcada.<sup>3</sup> Tot el territori s'exten per una plana lleugerament inclinada a l'est, amb límit oriental a la clamor de Segrià (avui en dia dita Torrent de les Comes) i la Noguera; a l'oest els seus límits xoquen amb un altiplà anomenat el Sas, de pendents abruptes. Tota

aquesta plana resta travessada per la sèquia o canal de Pinyana amb una serie de canalitzacions, com la sèquia del Cap, la del Mig i la del Segrià. La contrada també és travessada per la carretera que va de Lleida a la vila d'Alguaire.

A l'Edat Mitjana, el territori pertanyent als tres municipis assenyalats era parcel·lat en torres o explotacions agràries, que si bé en un principi gaudien de diversos propietaris, acabaren caient sota el domini i sobirania de la comanda templera de Gardeny. La majoria d'aquestes torres no han estat localitzades en el seu emplaçament exacte, tot i que per toponímia i les afrontacions esmentades als documents de la comanda de Gardeny conservats a l'Arxiu Reial de Barcelona, sabem més o menys la zona en què es trobaven. Un capbreu sense datar, però que crec pertanyent al segle XII<sup>4</sup>, ens informa de l'existència de deu torres sota domini dels templers: Alcanís, d'Umbert, de Bernat Ferrer, de Falç, de Riudovelles, de Gilabert, de Pere Guillem d'Àger, Forcada, de Pere Oromir i la de Pere de Pujalt. A principis del segle XIII les torres ja eren quinze i tenien els següents noms, seguint un ordre de sud a nord: Pujalt, Torrefarrera, Vallseguer, Grallera, Falç, d'en Bru, Rosselló, Alcanís, Àger, Bellforat, Forcada, Sant Joan, Riudovelles, Gilaberta i la d'Amat.<sup>5</sup> Com es pot veure, les torres rebien sobretot el nom dels repobladors a qui foren assignades pels comtes, o bé, si eren repoblades amb diversos homes i famílies, el nom del més important o del primer que s'hi establí. Entre els segles XII i XIII algunes conserven el seu nom primitiu, altres, però, canvien. Sembla ser que la torre de Rosselló podria haver estat la d'Umbert.<sup>6</sup> També és molt probable que Torrefarrera tingui els seus orígens en la torre de Bernat Ferrer; al menys sembla que alguns noms dels seus pobladors coincideixen. Ara bé, en cap dels documents que he examinat de les dues centúries apa-



reix cap Bernat Ferrer com a poblador de la torre, cosa que em fa suposar que va abandonar el Segrià poc després de rebre aquest honor, potser venent-lo als templers.

Nou dels deu documents que examino en aquest treball pertanyen a Torrefarrera. El primer esment que he trobat amb aquest nom apareix per primer cop el quatre de maig de 1172.<sup>7</sup> *En aquest document, una sèrie de persones -Bernat de Vallseguer, Guillem Berenguer, Pere Lonc i Rufa-* aconsellades pel preceptor de Gardeny Aimeric, absolveixen i defineixen un honor dins del terme d'aquesta torre a Ramon de Coscoll, per a què aquest el tingui a la seva lliure voluntat.

A menys que molt poc després de la conquesta de Lleida el sobredit Bernat Ferrer els lliurés aquesta explotació, sembla que des dels seus inicis va estar en mans del templers i que aquests hi tenien pobladors establerts, a diferència d'altres torres del Segrià, que primerament foren donades per Ramon Berenguer IV a cavallers posats al seu servei. Així per exemple, Arnau de Vilademuls tingué una heretat a la torre de Rosselló<sup>8</sup>, així com el ja anomenat Umbert; segons Lladonosa, aquesta torre va rebre el nom del cavaller Guillem de Rossillon<sup>9</sup>; la torre Grallera romangué en mans de Ramon de Torroja -casat amb Gaia de Bas i famós per haver defensat els drets de la seva cunyada Agalbursa, muller del jutge d'Arborea, contra

el seu fillastre Pere (1185-1192)- fins el 1210, en què el seu fill Hug (III) la va vendre definitivament als templers;<sup>10</sup> així mateix, la torre de Pujalt pren el nom del cavaller Pere de Pujalt.<sup>11</sup>

En definitiva, la història d'aquestes torres pot resumir-se en els següents termes: primer, que en el seu origen semblen estar ja directament sota domini del templers de Gardeny, o bé han estat traspassades per altres possessors a aquest orde militar; ara bé, totes les torres procedien de donacions comtals immediatament posteriors a la conquesta de Lleida, tot i que en molts casos la seva posada en marxa i repoblació haurà d'esperar encara molts anys. En tot cas, sembla plausible pensar que aquestes explotacions funcionaven ja a l'època andalusina en mans d'aristòcrates militars o del funcionariat musulmà de Lleida.<sup>12</sup> Pels estudiosos de l'època musulmana encara no ha quedat clar si aquestes concessions es feien a modus vitalici, o si per contra eren hereditàries, la qual cosa faria que s'acostessin més al model feudal que contemplem a les torres cristianes. Aquestes granges musulmanes incorporaven una torre per a la seva defensa, sobretot a mesura que la rodalia de la capital de Ponent va anar esdevenint zona fronterera. D'aquí que aquest nom de "torre" per a designar "granja" persistís després de la conquesta cristiana.

**Vista del Castell dels  
Templers de Gardeny  
de Lleida,**  
any 1915,  
(Fotografia: Servei  
d'Audiusuals de l'IEI)

Un altre punt interessant és la reorganització d'aquestes explotacions després de la conquesta, en especial en l'aspecte econòmic. Una de les empremtes més importants que deuen haver deixat les torres són els molins que restaven als seus termes al costat de sèquies i canals. L'any 1214 sabem que a Torrefarrera hi havia tres molins d'una sola mola, i dos casals moliners de dues moles cadascun.<sup>13</sup> Els molins del Segrià templer tenien dos orígens: o bé eren remodelacions d'antics molins musulmans, o bé eren de nova construcció. També és de destacar l'establiment de repobladors pel cultiu de terres. Com ja he apuntat en un altre treball, podem distingir dos tipus principals de repobladors cristians: el que en arribar eren establerts en propietats de tipus gran o mitjà, i els que cultivaven aquestes terres per compte dels primers.<sup>14</sup>

### Els documents

La sèrie de registres que presento pertanyen a establiments de terres, vinyes i molins que van haver al Segrià, i especialment a Torrefarrera, entre finals de febrer i principis de març de l'any 1181. Tots foren duts a terme per la mà del mestre provincial Arnau de Torroja, parent de l'esmentat Ramon de Torroja, i que aquell mateix any esdevindria gran mestre de tot l'orde templer.

Si bé ja he dit que hi ha alguna documentació anterior a aquestes dates, que ens informa de l'anterior existència d'aquesta explotació, aquesta és bastant escadussera, i no serà fins a partir de 1181 quan aquesta agafarà volada; almenys serà més anomenada, i es convertirà en un dels nuclis productius més importants de tot el Segrià templer. Aquests establiments, però, semblen confirmar la tinença de les terres establertes, potser perquè després del verdader establiment no s'havia confeccionat un document. És possible també que això fos degut a l'aprovació que hauria de fer el mestre Arnau de Torroja de les concessions que el comanador de Gardeny estava fent als repobladors. Així per exemple, veiem que a Guillem Berenguer de Riudovelles, batlle del temple al Segrià, se li diu: *.III. parelatas et tertia in regano aput Segriano et .V. cafizadas de terra in secano et vestras domos et vestros ortos et ortales et vestros molendinos et totum hoc quem hodie tenetis pro domui Templi et tenere debetis.*<sup>15</sup> Com veiem, doncs, es tracta més aviat d'una confirmació que no pas d'un establiment de bell nou. Ara bé, en cap cas s'esmenta el típic pagament que era costum de fer per aquestes confirmacions, com és el cas d'algunes d'elles que veiem a la mateixa Torrefarrera més endavant.<sup>16</sup>

Els establiments sovint són fets a persones del cercle més immediat dels templers. El primer que veiem, tot i no tenir la certesa de ser relatiu a Torrefarrera, és una confirmació a Guillem Berenguer, batlle i administrador dels templers al Segrià, de tots els béns que ja tenia per aquests al Segrià. Aquest batlle i la seva família surten contínuament a la documentació sobre el Segrià del segle XII, generalment al costat de dos personatges més: El ja dit Ramon de Coscoll -que sembla que fos cavaller- i Bernat de Vallseguer (aquest últim dóna nom a una torre, doncs allí gaudia de moltes terres). Aquests tres personatges controlen gran quantitat de terres al Segrià i sota-estableixen en elles a diversos pagesos i també tenen el domini útil de gran part dels molins bladers que es construïren a les voreres de les sèquies del lloc. Ho veiem en un document del vint-i-vuit de febrer de l'any 1176; en aquest, el comanador de Gardeny Aimeric, junt amb Arnau de Torroja, donen a Guillem Berenguer i a Ramon de Coscoll un lloc per a edificar molins en la sèquia on hi havia els molins sarraïns d'Alcanís -*molinos vetulos*-, i al mateix Guillem Berenguer, facultat per edificar molins a la mateixa sèquia fins a la torre de Gilabert.<sup>17</sup> El 15 de març de 1175 el mateix Aimeric havia donat dues peces de terra de la torre de Pujalt a Ramon de Coscoll i al seu germà Joan.<sup>18</sup> Com ja he dit més amunt, el primer esment que tenim sobre Torrefarrera és precisament una donació que per influència del mestre de Gardeny fan diverses persones del Segrià a favor de Ramon de Coscoll.<sup>19</sup>

Aquesta posició de força per part d'aquests tres homes portarà diversos conflictes, com podem veure per un document del 15 de desembre de 1188. En aquest Girbert Erall, mestre del Temple a Hispània i Provença i diversos personatges més, davant les queixes dels homes del Segrià contra Bernat Berenguer (fill o parent de Guillem Berenguer), Bernat de Vallseguer i Ramon de Coscoll, decideixen que aquests tres personatges donaran als homes d'Alcanís un honor sota el braçal nou. Així mateix, també manen que tornin a Pere Granell una cafissada i mitja de terra que li havien pres. I per últim, que pagaran als homes del Segrià una multa de quatre-cents sous jaquesos<sup>20</sup> Malgrat aquest incident, l'estreta relació entre els templers de Gardeny i aquests homes sembla bastant cordial i continuarà encara en època dels seus fills. L'any 1203 veiem que Guillem de Coscoll (*miles*) promet per quan mori, enterrar-se a Gardeny i donar als templers el seu cavall i armes de ferro i fusta.<sup>21</sup> Una possible explicació al favoritisme envers aquests individus és que fossin confreres o donats del Temple, i també que, degut al seu alt estatus, fossin capaços de costejar-se un cavall, armadura i armes -com al menys sembla el cas de

Ramon de Coscoll- i combatre al costat de l'host templera. En tot cas, no sembla que els homes del Segrià estiguessin exempts de fer l'host i cavalcada.

Els altres establiments que regesto ens mostren que l'altra gent rep menys que aquests personatges. Així, Guillem Berenguer té tres parellades i una tercera part de parellada més, tot de regadiu. Això significa trenta cafissades (a raó de nou cafissades per parellada). Cada cafissada equivalia, més o menys, a una hectàrea d'extensió. També té un complement de cinc cafissades de secà i les cases, horts i hortals que estaven dins d'aquestes terres, i tres molins (segurament d'una mola).<sup>22</sup> Ramon de Coscoll rep tres cafissades i mitja de terra de regadiu a la mateixa Torrefarrera, una cafissada de terra sota el braçal, tres cafissades de regadiu i tres de secà a la torre de Pujalt, i un honor de dotze cafissades i mitja al braçal nou. En total, doncs, té trenta-dos cafissades de regadiu i tres de secà. També li estableixen quatre molins que té junt amb diversos personatges, segurament els moliners.<sup>23</sup>

Els altres pobladors de Torrefarrera obtenen el domini útil de troços més petits de terra, sovint compartits amb altres persones. Així, Joan de Pere Ramon rep una parellada a Torrefarrera (nou cafissades) i nou fanecades (una cafissada són dotze fanecades) a un lloc indefinit del Segrià.<sup>24</sup> Pere Baró i el seu germà reben nou cafissades a Torrefarrera, una cafissada al braçal sobirà, i unes cases amb colomar i hort.<sup>25</sup> Guillem de Bonaterra, divuit fanecades (és a dir, una cafissada i mitja) i una casa a Torrefarrera.<sup>26</sup> Joan de Ciscar, nou cafissades i unes cases a Torrefarrera.<sup>27</sup> Guillem de Montagut, la seva muller Maria i els tres germans d'aquesta, tres cafissades a Torrefarrera, dues fanecades de secà i una casa.<sup>28</sup> I aquests mateixos, junt amb Miquel de Campís, una parellada de terra (nou cafissades) a Torrefarrera i una cafissada de secà.<sup>29</sup> Rufa, nou cafissades de regadiu a Torrefarrera i dues cafissades de secà i la meitat dels molins que té amb Ramon de Coscoll.<sup>30</sup> Per últim, Bernat Vallès i Ramon de na Tota, nou cafissades i unes cases. Bernat Vallès rep també dues cafissades de secà.<sup>31</sup>

Veiem, doncs, que la unitat típica d'establiment és la parellada de nou cafissades de regadiu (unes deu h<sub>es</sub> d'extensió) amb diversos complements com horts, secà, cases, o en el cas de Rufa, la meitat d'un molí de Ramon de Coscoll -on segurament faria de moliner-. Els que rebien menys, com ara Guillem de Bonaterra, es veurien obligats a treballar com parcers pels que tenien més, com ara Ramon de Coscoll. Tot i això, aquests establerts que no reben tantes terres no són ni de bon tros els més desa-

favorits, ja que trobem dispersos entre els pergamins de Gardeny alguns establiments posteriors fets pels propietaris, en els que aquests donen petites peces de terra a canvi de rebre la quarta part, a cops àdhuc la meitat dels fruits obtinguts d'aquestes, o bé una bona quantitat de diners.<sup>32</sup>

Pel que fa als censos a pagar, aquests són sempre en espècie i fixes; és a dir, corresponen a la necessitat dels senyors templers d'assegurar-se un pagament mínim pel manteniment de la comanda de Gardeny i els pagaments al mestre provincial, sense exposar-se al perill que una mala collita els deixi sense ingressos. Els pagaments en moneda són rars al Segrià templer; a cops es paguen per algun hort o per molins de construcció posterior a aquesta època. També els sots-establerts solien fer pagaments en moneda als seus establidors, a més del cens habitual que feien per comptes dels seus patrons als templers.<sup>33</sup>

Es paga generalment un dotzè de la collita. S'acostumava a pagar un cafís de cereal per cada tres cafissades de regadiu, i una fanega per cada cafissada de secà. Calculant un rendiment teòric d'1:5 per les terres de regadiu i d'1:2 per les de secà, trobem que una cafissada ens donaria dotze cafissos (traient els tres cafissos de la sembradura); pel secà, cada cafissada ens donaria dos cafissos (vint-i-quatre fanegues); si treiem un cafís de la sembradura, veiem que resten dotze fanegues, de les quals es paga una. Aquestes fanegues i cafissos pagadors a Gardeny podien ser en blat migenc, o tercenc. Si eren en blat migenc eren meitat ordi i meitat forment; si eren en blat tercenc, eren una tercera part d'ordi, una altra de forment i una altra de civada. Les quantitats petites eren pagades en almuts; cada vuit almuts; equivalien a una fanega. Per últim, cal dir que cada cafissada de regadiu podia produir uns 1.364 litres de cereal a l'any. Si tenim en compte que una família pagesa de 4,5 membres necessitaria uns 1.920 litres/any per mantindre's, veiem que calia tenir poc més d'una cafissada i mitja per poder viure.<sup>34</sup>

Cal afegir aquí altre tipus de censos; les gallines s'utilitzaven per pagar les cases, a raó d'un parell per casa. Pels molins, es pot suposar que els pagesos entregaven una part de la collita al moliner, però aquest sempre paga una quantitat fixa de sis fanegues d'ordi i tres de forment per cada molí (hem de suposar que per cada mola, els casals deuen ser tots d'una sola mola). Així mateix, hem de comptar el pagament pel forn del poble. També cal afegir els serveis de la jova i el tragí, que es feien per raó de cada parellada. Tots dos tipus de serveis es feien amb un parell d'animals o un de sol; el primer consistia en llaurar un dia a

l'any les terres dels frares que aquest tenien en reserva; el tragí consistia en fer un treball de transport de materials en benefici de la comunitat de Gardeny. En molts documents s'estipula que ambdós serveis es faran al lloc on el pagès pugui anar i tornar a casa en l'espai d'un dia. En altres documents del Segrià s'obliga als pagesos que portin ells mateixos els censos a Gardeny. Les dates de pagament són, per Torrefarrera, sempre per la festa de Sant Miquel de setembre; els pagaments en gallines, però, es fan a vegades el dia de Nadal. Per altres llocs del Segrià templer -com ara la torre de Rosselló- els pagaments es fan per la festa de la Mare de Déu d'Agost.

Com hem vist, els censos i serveis no eren gaire gravosos si els comparem amb altres zones de la Catalunya Nova, i més si es tracta de la Catalunya Vella. Això sembla que es féu per facilitar la repoblació de les noves terres conquerides. És només quan veiem els censos dels agricultors sots-establerts quan comencem a veure algunes dificultats pel seu pagament, sobretot perquè s'exigeixen grans quantitats, o bé es demana en moneda.

L'estructura de tots aquests documents es pot resumir amb els trets següents. Si és un trasllat, comença amb la fórmula *Hec est translatum fideliter factum per manus de l'escrivà; cita la data, carta vero hec habetur: El document d'establiment pot anar encapçalat o no per una invocació religiosa, generalment In Dei nomine*. Segueix l'exposició: *Notum sit cunctis hominibus*, o bé *Notum sit cunctis hec audientibus*, i la intitulació d'Arnau de Torroja: *quod (o quomo) ego Arnaldus de Turre Rubea, ex partibus Provincie atque Yspanie ministro, o bé magister*, amb els frares que el secunden: *cum assensu et voluntate, o cum consilio et voluntate*.... Generalment, els templers que l'acompanyen són fra Pere de Colònia, comandador de Gardeny, fra Bernat de Cornellà i fra Berenguer de Lluçà *et de multis aliis fratribus nostris, o bé et aliorum fratrum nostrorum, incorporant a cops presentibus et futuris*. Segueix a qui fan l'establiment, en què consisteix (tot i que a vegades s'obliden d'alguna cosa de l'establiment -com ara cases- i l'incorporen al final del text) i quin és el cens que s'ha de fer. A cops s'incorpora la fórmula: *Et predictum censum detis nobis et portetis sine nostra missione aput Gardeni* i la data en que s'ha de portar o entregar. Segueix l'enumeració dels

serveis (a cops, però, l'escrivà l'oblida i la incorpora també a final del document): *Et facietis nobis nostra iova et vestro tragino annuatim per racione quem tenetis de la parelata, sicut alii vestri vicini debent facere*. És a dir, que faran cada any un dia de jova a les propietats dels frares, i un altre dia en el que transportaran productes pels frares; en alguns documents s'expressa que aquesta jova i tragí es faran en el lloc on l'establert pugui anar-hi i tornar a casa seva en l'espai d'un dia. Segueix la clausula normal de dir que es dona l'establiment amb totes les seves pertinences, milloraments, entrades i eixides, salvant el cens dels frares. També es diu que si es vol empenyorar o vendre l'establiment, s'ha de comunicar deu dies abans als frares (*...primum vos fatigetis in nobis per .X. dies antea*). I si aquests donen permís per a fer la transacció no es podrà vendre ni empenyorar a nobles i eclesiàstics (*preter militibus et sanctis*), i sempre que el cens i domini eminent dels frares quedi estalvi (*salvo nostro iure et censu*). Segueix *Et ibi dominum nec patronum non eligatis nisi nos et nostros*. I per això els frares convenen ser defensors de tots el qui contra l'establiment irrumpeixin (*sumus vobis et vestris guarentes de dicta honore contra cunctos homines vel feminas*), exceptant el comte-rei (*preter potestatem terre*).

S'acaba amb la datació: *Actum est hoc*, i les signatures. La datació és en la major part dels casos per l'Encarnació de Crist; a vegades, però, s'empra la Nativitat. Pels documents del Segrià de poc després de la conquesta de Lleida (raríssims) s'utilitza la datació pel començament del regnat de Lluís VII el Jove (*Ledovici Iunioris*), que començà a regnar l'u d'agost de 1137. A les signatures apareixen les dels templers implicats a l'establiment (els enumerats a l'encapçalament), a cops la de Guillem Berenguer (batlle del Segrià) i, algun altre testimoni. Tots ho fan amb el Sig+num normal i corrent. L'únic que utilitza un signe especial és sempre l'escrivà; n'hi ha diversos durant tota aquesta època. Els documents debien fer-se a la mateixa Lleida, potser dins del castell de Gardeny, on es faria venir als escrivans que vivien a la ciutat. Com es pot veure en els registres, els templers donaren tanta importància a aquests establiments, que tots menys un foren transcrits al Cartulari de Gardeny; en algun cas, els pergamins originals s'han perdut.



## Anotacions

<sup>1</sup> Hi han diverses donacions de Ramon Berenguer IV en aquesta zona. Dues d'elles, per exemple, són les que féu a Arnau de Torroja -la futura Torre Grallera- i a Ramon de Vilademuls durant l'any 1149; ambdós eren nobles (ARB, SJJ, *Cartulari de Gardeny*, fols. 30 i 68, docs. nº 53 i nº 171).

També sabem que a l'any 1162 Ermengol VII d'Urgell donà a Arnau Gras dues parellades d'alou al Segrià, amb la condició que li mostrés fidelitat (ARB, SJJ, perg. 618, armari 11). Així mateix tenim que a l'any 1178 Alfons, mestre hospitaler d'Amposta, donà a Ramon Dina i a la seva muller una terra que el comte de Pallars els havia concedit i que era al Segrià (ARB, SJJ, perg. 1266, armari 11). Aquesta terra devia anar a parar al Temple per mitjà d'alguna concòrdia, ja que aquest Ramon Dina compta en molts documents de la comanda de Gardeny com a vassall dels templers. Bernat, bisbe de Barcelona, atorgà a la canonja de la ciutat l'almunia Delgada, que Ramon Berenguer IV i Ermengol VII donaren a l'anterior bisbe Guillem de Torroja (ACB, *Libri Antiquitatum*, vol. I, pàg. 179r, doc. 473). Aquesta almunia sembla que afrontava amb la Torre Grallera, i li fou donada al canonge Bernat de Caldes (ACB, *Libri Antiquitatum*, vol. I, pàgs. 181r-181v, doc. 482). El 1210, quan Hug (III) de Torroja ven la Torre Grallera als templers s'esmenta com a afrontació *in termino turre episcopi et ecclesie Barchinonis* (ARB, SJJ, *Cartulari de Gardeny*, fol. 1, doc. nº 1).

<sup>2</sup> Per un document de 1201 trobem ja un comanador del Segrià (PRIM BERTRAN -"Gardeny: Els templers a Lleida". *Dins Lleida, la ciutat dels dos turons*. Lleida 1992. Pàg. 35).

<sup>3</sup> En casar-se amb Constança -filla legitimada de Pere el Catòlic- el senescal Guillem Ramon de Montcada (III) assignà a aquesta, entre altres llocs, els drets que tenia a Malpartit, també dit Alcabès (J.C. SHIDELER -*Els Montcada: Una família de nobles* Cartulari de Gardeny, fol. 30, nº 52). Als esmentats capbreus del segle XIII es parla de la *hereditatem que fuit Raimundi de Vila de Muls*, situada dins del terme de la Torre de Rosselló.

<sup>9</sup> LLADONOSA, *Història de Lleida*. Volum I. Tàrrrega 1972. Pàg. 206. La donació d'una heretat a Guillem de Rossillon per part de Ramon Berenguer IV està documentada al *Llibre Verd* de L'Arxiu de la Catedral de Lleida, foli 181.

<sup>10</sup> Document esmentat a la nota 1.

<sup>11</sup> Així sembla esmentat a ARB, SJJ, perg. 1588, armari 11: *ad turrem que fuit Petri de Podio Alto et dedit milicie Templi*.

<sup>12</sup> En aquest aspecte, és interessant l'estudi de Xavier Eritja i Ciuró: "Entre la Lleida andalusí i la feudal (segles XI-XII). Un model d'explotació rural." *Dins Espai-Temps* núm. 17. Lleida 1993.

<sup>13</sup> Esment trobat en els capbreus estudiats pel doctor Jordi Bolòs.

<sup>14</sup> Es tracta del meu estudi sobre Rosselló de Segrià durant el segle XIII citat a la nota 6.

<sup>15</sup> Vegeu el regest número 1.

<sup>16</sup> En tenim un exemple a ARB, SJJ, perg. 803, armari 11. En aquest document, fra Ponç de Rigald, mestre del Temple a l'Provença i Hispània, estableix al ja

*catalans a l'Edat Mitjana (1000-1230)*. Barcelona 1987. Pàg. 130). La part dels templers els vingué com a compensació per la retenció de mil ovelles que Ermengol, fill d'Ermengol VII d'Urgell, havia fet als templers de Gradeny i que el seu pare es comprometé a esmenar (PRIM BERTRAN, "Per un diplomata d'Ermengol VII (1154-1184)", *dins llerda* XLV, pàgs. 173-174). Els templers, el comte i la comtessa d'Urgell asseguraren a Ramon d'Albesa que tindria pels templers tot el que ja tenia a Malpartit pels mateixos comtes d'Urgell. L'any 1185, Bernat d'Albespí, comanador de Gardeny, lloà a Ramon d'Albesa tot el que el comte d'Urgell havia donat al seu pare Joan d'albesa: el castell d'Alcabès, els seus termes i estacaments, la tercera part dels plàcits i dotze heretats i un forn (ARB, SJJ, perg. 552, armari 11).

<sup>4</sup> ARB, SJJ, *Cartulari de Gardeny*, fol. 17, doc. nº 21.

<sup>5</sup> Vegeu l'interessant estudi de dos capbreus del segle XIII (ARB, SJJ, 231 i 231/1) confeccionat pel doctor Jordi Bolòs i Masclans ("Paisatge i societat al Segrià del segle XIII", a *Espai-Temps* núm. 17. Lleida 1993).

<sup>6</sup> En els capbreus del segle XIII s'esmenta la *hereditatem que fuit Umberti*, que cau dins dels límits de la torre de Rosselló. Al meu treball primerenc sobre la torre de Rosselló ("L'evolució socio-econòmica de Rosselló de Segrià. De la Repoblació a la Consolidació (1161-1260)", *dins les Actes de les Primeres Jornades d'Història Medieval de la Universitat de Lleida*. Lleida 1994. Em premsa.) desenvolupava la hipòtesi, no tan afortunada, que Umbert podia haver estat un dels homes de Guillem de Rossillon, (vegeu nota 9).

<sup>7</sup> ARB, SJJ, perg. 779, armari 11 (trasllat de 1202).

<sup>8</sup> Aquesta heretat, com ja he dit, li fou donada al seu pare Ramon pel comte de Bracelona. Després, Arnau la va vendre als templers l'any 1169 (ARB, SJJ, esmentat Ramon de Coscoll, un honor de secà i un capmas que tenia a Torrefarrera pels frares. A més d'especificar els censos quehaurien de seguir pagant, per aquest establiment (o hauriem de dir confirmació) els templers reben cent cinquanta sous jaquesos.

<sup>17</sup> ARB, SJJ, *Cartulari de Gardeny*, fol. 15, nº 18.

<sup>18</sup> ARB, SJJ, *Cartulari de Gardeny*, fol. 30v, nº 54.

<sup>19</sup> Vegeu nota 7.

<sup>20</sup> ARB, SJJ, perg. 937A i 937B, armari 11.

<sup>21</sup> ARB, SJJ, perg. 643LL, armari 11.

<sup>22</sup> Vegeu el regest número 1.

<sup>23</sup> Vegeu el regest número 9.

<sup>24</sup> Vegeu el regest número 2.

<sup>25</sup> Vegeu el regest número 3.

<sup>26</sup> Vegeu el regest número 4.

<sup>27</sup> Vegeu el regest número 5.

<sup>28</sup> Vegeu el regest número 6.

<sup>29</sup> Vegeu el regest número 7.

<sup>30</sup> Vegeu el regest número 8.

<sup>31</sup> Vegeu el regist número 10.

<sup>33</sup> Un exemple d'aquest tipus de contractes és el de ARB, SJJ, perg. 1636, armari 11. El tretze de setembre de 1192, Guillem Gilabert dona a Bernat Morat i a la seva muller Boneta una terra que té a la torre de Gilabert, a cens de dotze sous de la millor

moneda de Lleida, o en pa o vi. A més, farà una fanega i mitja de blat tercenc a Gardeny, que és el cens que Guillem Gilabert feia per aquesta terra als templers.

<sup>33</sup> Com hem vist a l'anterior nota.

<sup>34</sup> Xifres tretes de l'article del doctor Jordi Bolòs.

## Apèdix. Els registos dels documents

1	1181, febrer	4	1181, febrer, 28
<p><i>Arnau de Torroja, mestre del Temple a la Provença i Hispània, estableix a Guillem Berenguer de Riudovelles, batlle del Temple al Segrià, a la seva muller Dolça i als seus infants, tres parellades més una tercera part de parellada de regadiu, així com cinc cafissades de secà, amb cases, horts, hortals i tres molins, que ja tenen pel Temple al Segrià. El cens que han de pagar són cinc cafissos i quatre fanegues de forment, sis cafissos i dues fanegues d'ordi i vint-i-dues fanegues d'avena, que es portaran a Gardeny cada vint-i-nou de setembre -festa de Sant Miquel-. Per dos dels molins faran, a més, jova amb un parell de bèsties i un tragí amb l'altre parell.</i></p> <p>ARB, SJJ, perg. 1257, armari 11 (trasllat de 1205).</p>		<p><i>Arnau de Torroja, mestre del Temple a la Provença i Hispània, estableix a Guillem de Bonaterra divuit fanecades d'alou de sembradura amb unes cases a Torrefarrera, pagant aquest sis fanegues tercencues pel regadiu i mitja fanega tercencua pel secà cada vint-i-nou de setembre, i amb l'obligació de fer jova i tragí per raó de la parellada.</i></p> <p>ARB, SJJ, perg. 867, armari 11 (original). ARB, SJJ, <u>Cartulari de Gardeny</u>, fol. 78, nº 198 (còpia).</p>	
2	1181, febrer, 26	5	1181, febrer, 28
<p><i>Arnau de Torroja, mestre del Temple a la Provença i Hispània, estableix a Joan de Pere Ramon una parellada de terra a Torrefarrera, a canvi d'un cens de tres cafissos tercencs. De la mateixa manera, li estableix nou fanecades de terra al Segrià, a cens de sis almuts tercencs. Aquests censos els haurà d'entregar anualment a Gardeny cada vint-i-nou de setembre -festa de Sant Miquel-. Similarment, farà una jova i tragí anuals tal com ho fan els altres veïns seus.</i></p> <p>ARB, SJJ, <u>Cartulari de Gardeny</u>, fol. 78, nº 196.</p>		<p><i>Arnau de Torroja, mestre del Temple a la Provença i Hispània, estableix a Joan de Ciscar una parellada d'alou a Torrefarrera, per un cens anual de tres cafissos de blat tercenc; li estableix també unes cases per un parell de gallines. Aquest cens el portarà a Gardeny cada vint-i-nou de setembre; també farà als frares una jova i tragí anuals.</i></p> <p>ARB, SJJ, <u>Cartulari de Gardeny</u>, fol. 80, nº 202.</p>	
3	11 febrer, 28	6	1181, març, 4
<p><i>Arnau de Torroja, mestre del Temple a la Provença i Hispània, estableix a Pere Baró i al seu germà Domènec una parellada d'alou a Torrefarrera, a canvi d'un cens anual de tres cafissos tercencs. També li dona una cafissada de terra sobre el braçal sobirà, per dues fanegues de forment i dues d'ordi anuals. I semblantment, unes cases amb colomar i hort, a cens de dos parells de gallines. Tots aquests censos els hauran de portar a Gardeny cada vint-i-nou de setembre -festa de Sant Miquel-. De la mateixa manera, faran anualment als frares una jova i un tragí per raó de la parellada.</i></p> <p>ARB, SJJ, <u>Cartulari de Gardeny</u>, fol. 77, nº 195.</p>		<p><i>Arnau de Torroja, mestre del Temple a la Provença i Hispània, dona i lloa a Maria i al seu marit Guillem de Montagut, i als germans de Maria Ramon de Sant Martí, Bernat de Soler i Pere, tres cafissades de terra al Segrià, a Torrefarrera, a l'honor que fou de Pere Morin. El cens que pagaran serà d'un cafis de blat tercenc, que portaran a Gardeny cada any a vint-i-nou de setembre; també faran un dia a l'any una jova i tragí amb una bèstia. Finalment, també els concedeix dues fanecades al secà, a cens de dos almuts tercencs, així com una casa que pertany a l'honor.</i></p> <p>ARB, SJJ, perg. 708, armari 11 (original). ARB, SJJ, <u>Cartulari de Gardeny</u>, fol. 80, nº 201 (còpia).</p>	
		7	1181, març, 4
		<p><i>Arnau de Torroja, mestre del temple a la Provença i</i></p>	



*Hispania, dona i lloa a Guillem de Montagut i a la seva muller Maria, i a Miquel de Campís, per meitat, una parellada de terra que tenen pel Temple a Torrefarrera, a cens de tres cafissos de blat tercenc i dues fanegues d'ordi. També els donen una cafissada de terra de secà a canvi d'un cens d'una fanega tercenca. Tots els censos s'hauran de satisfer a Gardeny cada vint-i-nou de setembre; també faran una jova i un tragí.*

ACA, SJJ, perg. 829, armari 11 (original).  
ACA, SJJ, Cartulari de Gardeny, fol. 78, nº 197  
(còpia, amb data 1181, febrer, 26).

8

1181, març, 4

*Arnau de Torroja, mestre del Temple a la Provença i Hispania, dona a Rufa una parellada de terra de regadiu a Torrefarrera, per un cens de tres cafissos de blat tercenc; també li estableix dues cafissades al secà, per un cens de dues fanegues de blat tercenc, i unes cases, per un parell de gallines. Tots aquests censos els portarà a Gardeny cada any a vint-i-nou de setembre; així mateix, farà jova i tragí per raó de la parellada. També li lloa la meitat dels molins que té amb Ramon de Coscoll, per un cens de sis fanegues d'ordi i tres de forment.*

ARB, SJJ, Cartulari de Gardeny, fol. 80, nº 203.

9

1181, març, 5

*Arnau de Torroja, mestre del Temple a la Provença i Hispania, estableix a Ramon de Coscoll tres cafissades i mitja de terra a Torrefarrera, a cens d'un*

*cafís i dues fanegues de blat tercenc. També li estableix una cafissada de terra sobre el braçal per una fanega de forment i una altra d'ordi. Així mateix, li fa establiment de tres cafissades de terra a la torre que fou de Pere de Pujalt, per un cafís de blat tercenc, i tres cafissades de terra de secà per tres fanegues tercenques. De la mateixa manera, li estableix tot un honor que és al braçal nou, a cens de quatre cafissos i dues fanegues meitat ordi meitat forment. Tots aquests censos els portarà a Gardeny cada vint-i-nou de setembre. També se li fa concessió de dos molins que té al Segrià junt amb Rufa, a cens de sis fanegues d'ordi i tres de forment, i altres dos molins que té amb Guillem de Parets Altes i amb Pere de Coscoll, pels quals donarà divuit fanegues, dues terceres parts d'ordi i una tercera part de forment. Aquests censos seran portats a Gardeny per les bèsties dels frares, també a vint-i-nou de setembre. L'establert també haurà de fer jova i tragí per raó de la parellada.*

ARB, SJJ, perg. 871, armari 11 (original).  
ARB, SJJ, Cartulari de Gardeny, fol. 79, nº 199  
(còpia).

10

1181, març, 10

*Arnau de Torroja, mestre del Temple a la Provença i Hispania, lloa i dona a Bernat Vallès i a Ramon de na Tota una parellada que ja tenen per domini del Temple a Torrefarrera, així com les cases que allí tenien. També dona a Bernat Vallès dues cafissades de terra al secà. El cens total per això serà de tres cafissos i dues fanegues tercenques que portaran als frares anualment a vint-i-nou de setembre; també faran jova i tragina.*

ARB, SJJ, perg. 799, armari 11 (original).  
ARB, SJJ, Cartulari de Gardeny, fol. 79, nº 200  
(còpia, amb data 1181, març, 11).

