

EL TURISME
CULTURAL
I EL TURISME
INDUSTRIAL
COM A FACTORS
DE
DESENVOLUPAMENT
REGIONAL

16

Per Horacio Capel

El desenvolupament del turisme cultural i, dintre seu, del turisme industrial, ha donat durant l'última dècada un nou valor a les restes de l'arqueologia industrial. L'interès turístic d'aquestes instal·lacions es troba en relació amb una inflexió en l'evolució del turisme de masses i amb el desenvolupament de la societat postindustrial. El turisme cultural i el turisme industrial mobilitzen avui en aquestes societats xifres importants de població amb beneficis econòmics importants en les àrees visitades, per la qual cosa s'han convertit en factors importants del desenvolupament regional i comarcal. L'objecte d'aquest text és presentar de forma general l'evolució d'aquest tipus de turisme, retre compte d'algunes experiències existents i, a partir d'això, mostrar les possibilitats que ofereix per a les àrees on existeixen restes de caràcter industrial.¹

La transformació del turisme en l'anomenada societat postindustrial

En les darreres dècades l'augment del nivell de vida i del nivell cultural i educatiu dels turistes ha generat canvis importants en llur caracterització i comportament. S'han produït profundes transformacions del turisme de masses lligades, en primer lloc, a la modificació dels hàbits dels viatges i, d'altra banda, a la major formació educativa dels viatgers.

La difusió del turisme com a fenomen de masses és un fet que es produeix després de la segona guerra mundial, amb l'establiment del que hom ha anomenat societat de consum i, més tard, societat del benestar. Aquest procés ha continuat amb força fins als nostres dies, afectat només per les fluctuacions de la conjuntura econòmica. La generalització de les vacances pagades, el desenvolupament d'una infraestructura turística, i la disminució del preu dels viatges aeris ha permès ampliar el nombre de persones que es mouen així com les àrees de destinació turística.

Alguns d'aquests fets han influït, al seu torn, en la modificació dels hàbits dels viatges. La disminució del cost del desplaçament i la generalització de l'oferta turística a pràcticament totes les ciutats del món ha permès pensar en viatges a punts cada cop més llunyans. L'antic costum de les vacances en un sol lloc està deixant pas a la realització de viatges a diferents punts atractius. I encara que el cost del viatge en termes absoluts s'ha reduït, és evident que, tenint en compte les rendes dels grups populars, aquests viatges no es poden estendre de forma il·limitada. Per això està passant que si, en conjunt, cada vegada viatja més gent, també els viatges són més curts i a llocs més variats.

Tot plegat es veu afectat pel fet que la disminució de la jornada laboral i els canvis en els usos socials fa que sigui menys necessari el descans de les llargues vacances. Als països industrialitzats els obrers han aconseguit ja des de fa temps jornades de vuit hores i llargs caps de setmana -que en alguns països, com el nostre, es veuen ampliat pels "ponts", que permeten les festes intersetmanals.

La millora de les condicions de treball i l'augment del temps lliure han donat lloc a un fet totalment nou: en certa manera hom pot afirmar que el treball no és avui una maledicció. N'hi haurà prou recordant, en suport d'aquesta idea, dues dades ben conegudes: l'angoixa que produeix als jubilats llur cessament i la síndrome del cap de setmana que afecta alguns treballadors que s'han habituat al treball i no saben ben bé què fer amb el seu temps lliure. I en aquesta situació, encara se'ns anuncia per al futur pròxim una societat de l'oci, en la qual la jornada laboral disminuiria encara més per la generalització de l'automatització i de la robotització, que exigiran menys treball humà.

Les vacances no poden tenir avui el mateix sentit que en el passat per als treballadors. Tampoc el té per a les classes adinerades. Quan el turisme es va difondre durant el segle XIX i la primera meitat del XX ho féu primerament entre les classes privilegiades i més tard entre la burgesia, que adoptà costums mimètics respec-

te d'aquestes. Una de les funcions de l'estiueig era l'establiment i la consolidació de sistemes de relació social. Avui aquests sistemes s'han transformat també de forma profunda i no demanen ja l'estada prolongada en un centre d'esbarjo.

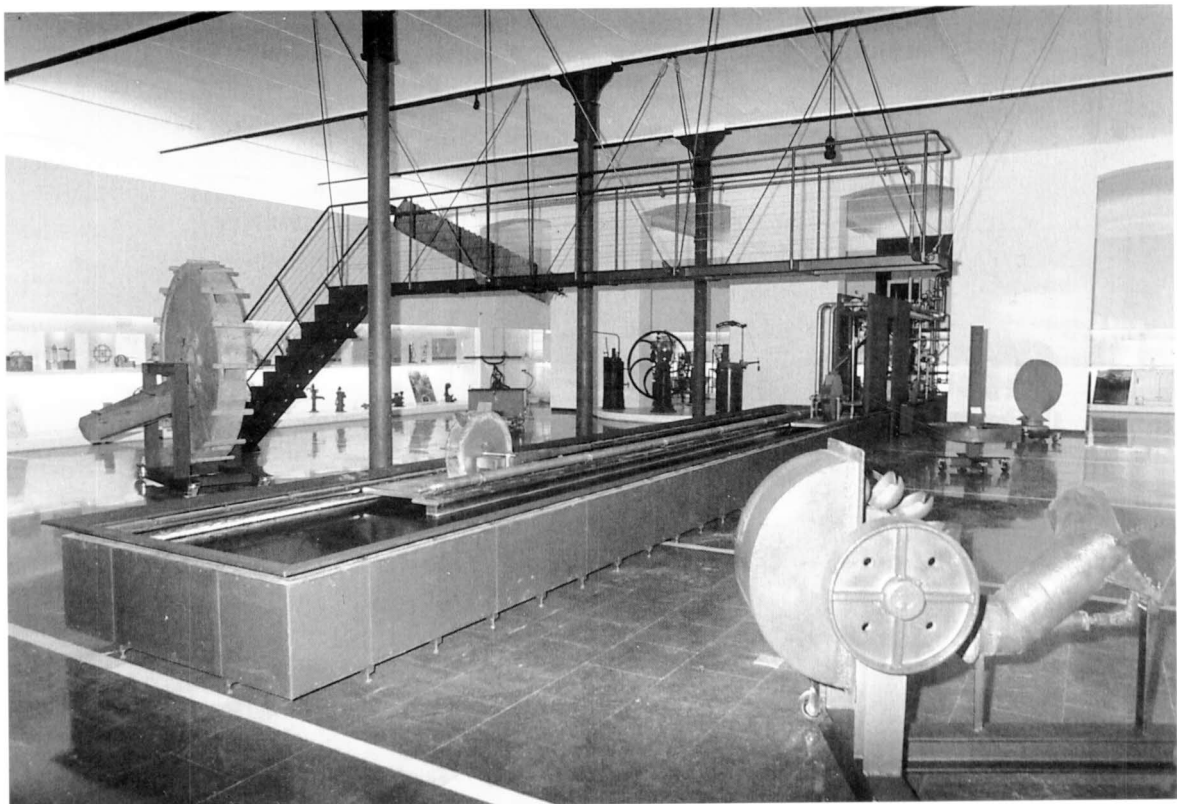
En tot cas, el turisme ha esdevingut una important activitat econòmica que no farà sinó afermar-se i créixer en el futur. És evident que aquella societat de l'oci ha generat i continuarà generant en el futur pròxim una demanda turística creixent.

El coneixement de les repercussions econòmiques del turisme per part de les àrees receptores ha provocat una multiplicació de l'oferta i ha desenvolupat una competència creixent entre centres turístics per tal d'atreure visitants. Una competència que es veu o es veurà afectada per les transformacions dels hàbits turístics a què abans ens referíem. En oposició a l'antic període de vacances estiuenques, avui els turistes tendeixen a realitzar diversos viatges curts a l'any. Busquen varietat, canvi, i prefereixen vacances amb activitats a realitzar (golf, esports nàutics, alpinisme, senderisme, coneixement de la natura, etc.).

Això exigeix altres modalitats d'oferta turística i cal posar en marxa iniciatives imaginatives. El turista comença a no tenir-ne prou amb la tradicional visita als monuments famosos. Uns monuments que, a més, es coneixen prèviament per la propaganda turística i pels mitjans de comunicació de masses, i davant dels quals es produeix el que un escriptor, Rafael Sánchez Ferlosio, anomenà en una ocasió l'"efecte tureifel", la pèrdua de l'emoció del descobriment i el sentiment que s'està veient quelcom ja conegut.

La importància concedida als monuments en l'oferta turística tradicional determina que amb freqüència les guies siguin esbiaixades i que destaquin fonamentalment, i de vegades únicament, allò històric i artístic. Moltes no diuen absolutament res sobre l'estructura econòmica i social de l'àrea visitada, aspectes que els turistes curiosos descobreixen amb gran sorpresa molts cops.

En aquesta situació el turisme cultural i científic (incloent l'industrial) ha esdevingut una atractiva possibilitat per al turista d'avui.



Secció de "L'Home i l'Aigua" del Museu Comarcal de l'Anoia a Igualada. Aquest museu s'ha instal·lat a Cal Boyer, una fàbrica tèxtil cotonera de finals del segle XIX. (Arxiu fotogràfic del Museu Comarcal de l'Anoia).

Turisme cultural i científic

El desenvolupament del turisme cultural constitueix, en bona mesura, el retorn als orígens del turisme. Efectivament, els primers turistes europeus, els que realitzaven el “Grand Tour” o el “Petit Tour” a l'Europa del segle XVIII viatjaven essencialment moguts per interessos educatius i culturals.² Només cal examinar les obres d'art apodèmic que es van publicar durant aquest segle -com per exemple, el llibre del benedictí alemany Legipont, titulat *Itinerario y arte apodémico para la ilustre juventud* i publicat el 1759- per comprovar-ho. En relació als temes que havien d'interessar el viatger, i sobre els que havia de reflexionar o fins i tot investigar, apareixen essencialment temes de caràcter cultural i científic. A més d'observacions astronòmiques i geogràfiques, el viatger havia d'atendre també a l'observació de la natura i a aspectes polítics tals com les lleis de cada territori, els costums, la indústria, la tecnologia, el comerç, el govern local, les cerimònies i les festes; a la vida intel·lectual, universitats, conreu de les arts i de les lletres, arxius, inscripcions antigues i relíquies; calia també que visités tots els palaus i temples, els carrers, preguntar als habitants del país, anotar amb diligència les coses singulars, visitar els homes doctes, acudir a les biblioteques, i conversar amb els habitants del país, així com desenvolupar en tot moment un tracte cortès i erudit. En resum, l'objectiu havia d'ésser “ante todo buscar, visitar, ver, preguntar, juzgar, discurrir, tratar y hablar”, és a dir, convertir el viatge en un profitós instrument de formació i conreu intel·lectual.

Durant el segle XIX les preocupacions culturals seguien estant presents de forma destacada en l'interès dels viatgers. Només cal donar una ullada a les guies urbanes del segle XIX per comprovar la presència important d'informacions de caràcter cultural, no només referides als monuments artístics sinó també a institucions científiques o culturals que el viatger s'havia d'esforçar a conèixer: museus, acadèmies, biblioteques i universitats. La tesi doctoral de Maria del Mar Serrano sobre les guies urbanes a l'Espanya del segle XIX mostra el creixement d'aquest gènere segons augmenta el nombre de viatgers, així com els canvis de la seva estructura al llarg de la centúria.³

Quan, a partir de mitjans segle, als antics viatgers que dedicaven mesos al seu viatge o als que acudien a resoldre problemes a la ciutat s'hi sumen els turistes moderns, que viatgen ràpidament i volen veure el més possible de les ciutats que visiten, es produirà una innovació significativa: apareixen a les guies ofertes d'itineraris de dos, tres o més dies, perquè segons el temps disponible es visitin els monuments i llocs més rellevants de la ciutat, itineraris en els quals estaven presents edificis i institucions del tipus més divers.

Fou després de la segona guerra mundial, en el moment que es produeix la massificació del turisme al món occidental quan el viatge es va convertint en una forma de descans i relació social i quan es difongué àmpliament el turisme de vacances que gaudeix essencialment del sol i la platja. L'augment dels salaris, la disminució de la jornada laboral i la regulació legal de les vacances pagades va permetre a xifres creixents de població europea i nord-americana de gaudir d'un descans abans inimaginable. N'hi ha prou recordant que el nombre de dies de vacances pagades era en països avançats com Alemanya de només 3 el 1933, i de 14 el 1945; tan sols el 1969 va ascendir a 22 dies i a 35 als anys 1980.

L'augment de la mobilitat per la difusió de l'automòbil i les ofertes de transport aeri barat van permetre realitzar viatges de vacances no només dins el propi país, sinó també a països estrangers -descoberts abans pels grups privilegiats- a on els grups populars van acudir a la recerca del sol, la platja i, en ocasions, l'alcohol barat i les diversions. Unes vacances que amb freqüència han posat èmfasi en la relació social amb el propi grup de turistes, i que arriba fins i tot, en els casos extrems, a la indiferència total respecte al lloc que es visita.

Naturalment els elements culturals mai no van estar totalment absents d'aquests viatges turístics, en els quals generalment també s'hi han inclòs les obligades visites als monuments o als paisatges pintorescs del lloc, com una alternativa complementària. El turisme cultural dels nostres dies, però, suposa un canvi qualitatiu important, ja que el coneixement d'aquells valors culturals esdevé l'objectiu essencial del viatge.

Sens dubte, això té a veure amb una demanda que es fa cada cop més exigent, a causa de la participació en el flux turístic d'una població massivament escolaritzada en la seva joventut i, per consegüent, amb un major nivell cultural en l'edat adulta.

La competència creixent per atreure el turisme exigeix propostes noves i imaginatives, que s'han anat introduint en els països més avançats per tal d'atreure aquella massa de turistes de vacances que desitgen alguna cosa més que sol i platja. Al llarg dels anys 1980 s'han anat desenvolupant nombroses propostes en aquest sentit a molts països europeus.

El turisme científic i els museus de la ciència i de la tècnica

Dos aspectes del turisme cultural ens interessaven essencialment. Un, el que podríem anomenar turisme científic; l'altre, el turisme industrial. Un i altre poden trobar-se, al seu torn, amb freqüència, íntimament relacionats.

El turisme científic té per objectiu la visita de museus científicotècnics, d'institucions científiques i, fins i tot, de centres d'investigació. La seva importància és creixent, com ho demostra el fet que només a Alemanya es compten alguns milions de visitants l'any als museus científics i tècnics.

L'oferta museística tradicional s'ha vist enriquida durant les darreres dècades amb el creixement del nombre de museus dedicats a temes científics i tècnics i a la història d'aquestes branques del coneixement.

L'augment de la demanda de béns culturals com a béns de consum ha incidit en l'increment de dita oferta. Una oferta en la qual competeixen localitats i grups socials i que dona lloc de vegades a resultats de poca qualitat. En algunes ocasions els museus esdevenen simples abocadors culturals. S'hi llença tot el que no serveix i no se sap on posar, i esdevenen purs magatzems, de vegades sense sentit. La tendència és especialment clara en els museus històrics locals i, sobretot, en els d'orientació etnològica, així com en alguns de caràcter pretesament artesà i industrial.

La tendència moderna, però, mira de convertir els museus en centres de documentació i estudi. Per exemple, en el cas dels museus etnològics, a partir de les col·leccions etnogràfiques i folklòriques que des de començament de segle es van començar a reunir, han pogut evolucionar en els darrers anys cap a la investigació, la recollida, la restauració, la conservació i la difusió del patrimoni etnològic, com un vessant clarament dirigit a l'educació. Però el mateix passa amb altres museus especialitzats que s'han anat creant posteriorment. Per exemple, el projectat Museu de la Minería asturiana, l'objectiu del qual serà l'inventari i la conservació del patrimoni miner, entès aquest com "no només els espais industrials, edificis, màquines, etc., sinó també la forma de treball, de vida, mentalitat dels obrers i la documentació generada per l'activitat de les empreses mineres".

Avui sembla que existeix una tendència general a ampliar el nombre i els continguts dels museus. Es tendeix a museïficar-ho tot, per interès cultural i per les repercussions econòmiques d'aquesta oferta. Al mateix temps, s'ha desenvolupat tota una àmplia tipologia de museus que, en el cas dels industrials, s'estén a museus en moviment (amb instal·lacions que funcionen), museus estàtics, la maquinària dels quals es conserva però no es mou; museus tecnològics allotjats en antigues instal·lacions industrials; museus comercials i industrials, generalment museus locals del tipus tradicional, però amb aquesta especialització; i museus oberts o ecomuseus, amb instal·lacions diverses que posen èmfasi en el paisatge industrial.

Existeix ja un cert nombre de museus als Estats Units i a Europa que tracten de mostrar de formes diverses les condicions de treball en el passat, "tal com realment van ser". Malgrat l'èxit que tenen tant des del punt de vista de les visites d'oci com de les educatives, existeixen nombrosos problemes i alternatives per organitzar el material exposat. En general es van imposant les exhibicions en centres d'interpretació; els responsables dels museus tracten d'evitar el perill de presentar de forma idíl·lica les condicions de vida del passat. Alguns es plantegen la possibilitat de substituir les figures en forma de maniquís per actors reals, per tal de donar una major aparença de versemblança. En tot cas, els responsables insisteixen que no es tracta d'exposicions artístiques o de valor estètic sinó d'explicar la història de la cultura industrial, "que ha creat els fonaments de la nostra societat, per bé o per mal".

Els museus continuen tenint les funcions culturals, educatives i d'oci que són tradicionals des del segle XIX, encara que des de començaments de la dècada de 1980 se'ls n'han afegit d'altres. Quan avui els organismes públics consideren els museus, no pensen només en els turistes exteriors com a visitants d'aquesta oferta turística; també s'orienten cap a la pròpia població local o regional, a la qual s'intenta donar de vegades un sentit de pertinença i identitat amb el lloc o amb la comunitat. Així s'esdevé amb moltes iniciatives sorgides en contextos molt diversos i sota noms diferents: "museus de barri", "museus de comunitat", "nova museologia", "museus populars" o, fins i tot, "ecomuseus". Equivalen al que dins l'àmbit anglosaxó es coneixen com a "centres d'interpretació", és a dir, instal·lacions que donen a conèixer el patrimoni cultural, en el seu sentit més ampli, tot proposant-ne explicacions, i ajudant la població a prendre consciència del valor d'aquest patrimoni.

És una tendència que es deixa sentir clarament en la política museística des de començaments de la dècada de 1980, i que es reflecteix en les grans institucions museístiques internacionals. Així ho demostra la 13^a

Conferència Internacional de l'ICOM (International Council of Museums), celebrada a Londres del 24 de juliol al 2 d'agost de 1983, i en la qual es va plantejar el problema de l'adequació al món modern dels museus organitzats durant el segle XIX i de la relació entre museus i identitat cultural:

els museus són sovint considerats com el centre de noves comunitats, bé en el context d'una nova urbanització o en la renovació urbana d'una ciutat industrial ja antiga. Al reforçar la cohesió de les comunitats, el museu adquireix tot el seu valor i justifica la seva existència. El paper del museu respecte a la identitat nacional mereix atenció.

El creixement del nombre de museus en els darrers anys ha estat realment espectacular. A Espanya els governs de les comunitats autònomes estan realitzant una apreciable tasca a favor de la creació d'institucions museístiques de caràcter monogràfic, que amplien l'oferta existent, i, sobretot, suposen equipaments apreciables en ciutats petites. D'aquests, una certa quantitat són museus especialitzats en temes científics i tècnics.

Les velles ciutats industrials tenen de vegades equipaments que poden ser valorats en aquest sentit: fàbriques valuoses, equips industrials procedents de fases anteriors de desenvolupament industrial, maquinària diversa. N'hi ha moltes que estan organitzant o intenten organitzar museus especialitzats en aquests temes específics.

Podríem citar nombrosos exemples. Només a la Comunitat Valenciana hi ha més de 300 museus, molts en ciutats petites de creació recent; només a Guadalest hom en compta més de 10, a on van els turistes de Benidorm quan fa núvol. Un cert nombre d'aquests equipaments museístics són museus monogràfics de l'activitat artesana o industrial, d'iniciativa pública o privada, entre els quals hi ha els museus de la ceràmica de Manises i d'Alcora; el Museu Monogràfic de la Joguina, a Ibi, organitzat per indústries Payá en una antiga fàbrica; un molí d'oli del segle XVII, en la restauració del qual s'han invertit 50 milions de pessetes, entre molts altres.

La creació del Museo Nacional de la Ciencia y la Técnica de Madrid, del Museo de la Ciencia y de la Técnica del País Basc i del Museu de la Ciència i de la Tècnica de Catalunya han representat iniciatives de gran importància per a la conservació del patrimoni científic i tècnic.

El Museu de la Ciència i de la Tècnica de Catalunya, creat el 1984, constitueix un exemple interessant d'una instal·lació de fort contingut cultural i didàctic. La seu principal del Museu es troba a Terrassa, a la fàbrica modernista del Vapor Aymerich, Amat i Jover, la màquina de vapor i les instal·lacions del qual es conserven i permeten donar una idea de la complexitat del sistema de transmissió energètica en una fàbrica tèxtil tradicional. Aquesta seu està situada, a més, en una ciutat que conserva nombroses restes industrials del segle XIX.

Al mateix temps, el Museu està organitzant un xarxa d'instal·lacions industrials arreu de Catalunya, de la qual ja formen part el Museu Molí Paperer de Capellades; el Museu Comarcal de l'Anoia, que inclou el Museu de la Pell i dues antigues fàbriques (la fàbrica de cotó de Cal Boyer i l'adoberia de Can Granotas) a Igualada; el Museu del Suro a Palafrugell; el Museu de la Tècnica de Manresa; el Museu de la Fusta instal·lat a la serradora d'Àreu; la Colònia i la fàbrica tèxtil Sedó, entre Esparreguera i Olesa de Montserrat. També n'hi ha d'altres, més o menys coordinats amb el Museu de la Ciència i de la Tècnica tals com el Museu de les Juguines de Figueres, el de l'Automòbil, col·lecció Salvador Claret de Sils, el del Vi de Vilafranca, i el del Ferrocarril de Vilanova i la Geltrú, el Museu Municipal d'Estampació Tèxtil de Premià de Mar, el Museu de la Companyia d'Aigües de Montcada, el Museu de la Mineria del Berguedà a la colònia Sant Corneli, a Cercs, i el Museu de la Ceràmica de la Bisbal. Es pot citar així mateix el Museu del Ferrocarril de La Pobla-Castellar, que en algun cas ha estat considerat el primer en el seu gènere a Espanya, i que constitueix un bon incentiu per a la comarca, i també el Museu de l'Oli a la Pobla de Segur, especialitzat en temes de l'oli.

L'atractiu turístic dels museus científics és cada vegada més gran. El Museu de la Ciència de Barcelona, fundat per la Caixa de Pensions, ha esdevingut un lloc de visita obligada a Barcelona. També el turisme a museus industrials comença a tenir certa consideració. Així, el Molí-Museu del Paper de Capellades va rebre, el 1994, 31.200 visitants⁴.

Tenint en compte que alguns museus tècnics estan instal·lats en antigues fàbriques, el turisme científic pot convertir-se, a la vegada, en turisme industrial. Aquest, però, té característiques pròpies, ja que inclou tant les visites a les antigues instal·lacions fabrils com a les actuals que continuen en funcionament.

De l'arqueologia industrial al turisme industrial

El turisme industrial és una nova branca de l'activitat turística que està tenint un desenvolupament espectacular en els darrers anys i que ha portat a l'aparició d'una nova branca de la geografia del turisme, denominada precisament turisme industrial. Tal com hem dit, aquest turisme es tradueix avui no només en visites a les instal·lacions industrials ja en desús sinó també als complexos industrials actuals que es troben en funcionament. Finalment, hom ha organitzat rutes específiques de caràcter industrial que en complementen d'altres tradicionals històricoartístiques i pel que fa a les ciutats, algunes guies turístiques o materials elaborats amb finalitats didàctiques han incorporat ja les instal·lacions industrials com a element a visitar.

Aquest tipus de turisme s'ha desenvolupat àmpliament a Gran Bretanya i als Estats Units, i als països escandinaus des de ja fa uns quants anys. El seu desenvolupament es troba lligat en un primer moment al de l'arqueologia industrial. Li dedicarem atenció abans de passar a abordar el turisme de la indústria actual.

L'interès per l'arqueologia industrial ha anat augmentant de forma molt considerable des de la dècada de 1960, a Gran Bretanya i als Estats Units al principi, i més tard en altres països. Tal com es va anar definint a Gran Bretanya, el camp de l'arqueologia industrial es va centrar en l'estudi de les restes materials de la industrialització, des del segle XVIII, incloent-hi no només les instal·lacions fabrils, sinó també les comunicacions, els serveis, les infraestructures, i tot allò relacionat directament o indirecta amb el desenvolupament de la industrialització. De tota manera, el problema dels límits fou debatut ben aviat i alguns autors van començar a estendre el camp més enllà del segle XVIII, a totes les restes físiques de la indústria i les comunicacions en el passat. Malgrat que s'han proposat altres denominacions, tanmateix no han trobat acceptació generalitzada.

L'expressió *arqueologia* mostra la importància de l'estudi de restes físiques, encara que progressivament s'ha anat insistint en la necessitat d'integrar els resultats obtinguts d'aquest estudi en una visió més integral, amb la documentació conservada, i de relacionar aquest camp d'estudi amb la història econòmica, social i cultural en general, amb un ús cada cop major de fonts científiques. Recentment hom també insisteix cada cop més en la importància dels paisatges industrials i en la necessitat de tractar-los d'una manera conjunta, i no en forma d'edificis aïllats i de les formes antigues de treball.

Als Estats Units i la Gran Bretanya, des de finals dels 60 existeixen iniciatives per posar en valor algunes instal·lacions industrials del començament de la industrialització. Una fita important va ser en aquest sentit la creació, el 1968, de l'Ironbridge Gorge Museum, per a la conservació dels alts forns de Coalbrookdale i del primer pont de ferro, el primer pont metàl·lic del món, fabricat pel Darby a Telford entre 1776 i 1779, i que ben aviat es va convertir en un lloc de visita turística que rebia més de 200.000 persones l'any. Als Estats Units hi va haver també iniciatives primerenques en aquest sentit, entre les quals destaca la posada en valor del nucli manufacturer tèxtil de Lowell, a Massachussets, des de 1977, a la qual en van seguir d'altres de diferents. L'interès de les realitzacions nordamericanes explica que hagin estat preses com a model a Europa; per tenir una idea de llur atractiu i impacte econòmic n'hi haurà prou assenyalant que entre setembre de 1983 i desembre de 1987 els alts forns de Birmingham, Alabama, van rebre uns 275.000 visitants.

A Suècia central, l'Ecomuseu de Bergslagen, obert el 1986, ha gaudit des d'aquells anys d'una fama merescuda. Es tracta d'un "museu sense murs" que s'estén al centre de Suècia, des de la planura del llac Mälaren fins a les regions muntanyoses de la Dalecarlia al nord, i que es dedica essencialment a mostrar de forma integrada l'evolució de la indústria del ferro des dels primers jaciments explotats a la regió, al segle V a. d. C., fins al segle XX, una explotació que es va basar tradicionalment en l'existència de mines riques en aquest mineral (entre les quals la mina oberta de Danemura), junt amb extensos boscos aprofitats per a la fundició i de rius per al transport i la força motriu. Tots aquests elements apareixen en els 50 emplaçaments que constitueixen l'ecomuseu, estesos arreu de la regió, i on es poden visitar, a més de diversos museus locals especialitzats en la mineria, el treball del ferro, el transport i la vida social obrera, així com l'etnologia (els museus de Ludvica, Söderbarkr, Norberg, Skansen, Fagersta, Grängesberg, Säfnäs, entre altres), mines de ferro explotades en èpoques diverses, alts forns, fundicions de ferro i de coure, instal·lacions metal·lúrgiques, rodes hidràuliques, antics hostals de carretera, cases de treballadors del ferro del segle XVII, colònies obreres fundades entre els segles XVIII i XX (els "bruk"), i centrals elèctriques, així com la més antiga refinaria de petroli que es conserva al món. Tot aquest conjunt està unit en gran part pels quasi 150 km del canal de Strömsholm, construït entre 1772 i 1779 i que és ell mateix un ecomuseu, amb els seus sistemes de rescloses que permeten salvar desnivells totals de 100 m, i les construccions auxiliars. Tot plegat converteix el paisatge cultural en un

objecte museístic, a la vegada que en un important factor de desenvolupament econòmic local, car el conjunt atreu xifres creixents de població i és visitat ja per més de 350.000 persones l'any.

A Holanda l'Institut pel Llegat Industrial té una gran activitat dins l'estudi i la protecció del patrimoni industrial, amb un projecte de defensa aprovat pel parlament el 1992 i que va institucionalitzar el Projectbureau Industrieel Erfgoed. Es considera que l'herència industrial és "un component substancial de l'herència cultural".

En relació amb aquest interès pel turisme industrial, des de fa anys a diversos països europeus s'han dissenyat estratègies per identificar, classificar i promoure l'arqueologia industrial com atractiu turístic. A Escòcia, per exemple, s'han valorat les antigues indústries del ferro de Dunaskin, Ayrshire, tot investigant la promoció del llegat industrial regional per al desenvolupament econòmic i per a les àrees que pateixen l'atur industrial. En la mateixa direcció, ja fa uns quants anys que s'està discutint la possibilitat de revitalitzar ciutats en crisi mitjançant el desenvolupament del turisme i, en especial, la manera de convertir les instal·lacions industrials obsoletes als usos turístics. I a Austràlia les agències turístiques estan incloent en els seus itineraris rutes de turisme industrial, que inclouen la visita a les instal·lacions de velles àrees mineres.

Recentment ha aparegut també al Japó la preocupació per la conservació d'un patrimoni industrial que és essencialment del segle XX. Els casos de les instal·lacions siderúrgiques de Yakata i Kurashiki, al NE de l'illa de Kyshu, són especialment coneguts pels esforços que s'estan realitzant per tal de conservar les instal·lacions i els antics poblaments industrials.

Els darrers anys han proliferat les iniciatives de conservació d'estructures industrials amb vista a llur aprofitament històric, documental, cultural i turístic.

A Espanya, encara que més tard, el camp de l'arqueologia industrial s'ha anat desenvolupant també amb gran força, i han aparegut grups de defensa del patrimoni històric industrial a pràcticament totes les regions. És molt el que s'ha perdut, car en general existeix una gran indiferència popular vers aquestes restes, però l'actuació de diferents grups d'estudiosos està permetent que se salvaguardi i valori el que queda d'aquest patrimoni.

Des dels anys 1970 van començar a aparèixer alguns nuclis de persones interessades, tècnics i científics que van cridar l'atenció sobre el patrimoni històric industrial a Madrid, Catalunya, País Basc, País Valencià i Andalusia.

A Catalunya s'han realitzat nombrosos treballs de catalogació o de conservació en relació amb diverses iniciatives: per exemple, en relació amb reformes urbanístiques, en el cas de Barcelona la construcció de la Vila Olímpica ha portat a fer un inventari de tot el patrimoni del Poble Nou; igualment, s'ha dut a terme un inventari en relació amb la transformació del Port Vell. També s'han realitzat aquests treballs en relació amb altres activitats de reforma de diferents ajuntaments, com el de l'Hospitalet de Llobregat, o el d'Alcoi, els quals han conduït igualment experiències de recuperació del patrimoni industrial.

També hi ha experiències d'estudi i conservació de xemeneies, torres d'aigua, fàbriques de ciments, reutilització d'edificis industrials obsolets per a la seva utilització com a equipaments escolars o de serveis, rehabilitació de canals industrials, de ponts, estacions, o de ports, amb els seus molls, maquinària i magatzems generals de comerç. En moltes ciutats han sorgit veus que criden l'atenció sobre la necessitat de conservar el patrimoni industrial del passat, pel seu valor històric i per la seva importància per la identitat ciutadana.

L'arqueologia industrial pot ajudar a conservar la memòria històrica d'una activitat industrial que ha existit en el passat i que ha estat oblidada quasi totalment amb el desenvolupament del turisme. A Palma de Mallorca un programa d'aquest tipus impulsat per historiadors de l'economia que han descobert l'interès de l'arqueologia industrial, ha cridat l'atenció sobre l'interès d'aquestes restes per a la reconstrucció de l'evolució econòmica de l'illa: "en front d'una opinió pública i una intel·lectualitat que ha oblidat durant tres dècades el seu passat industrial, és necessària la contundència de la prova física, de la resta fabril, de la localització precisa de les instal·lacions, de la descripció dels circuits de mercat".

En aquests moments existeix ja una Associació de Regions Europees de Tradició Industrial, RETI, que tracta de lluitar contra els problemes que les afecten quant a la reestructuració i el declivi industrial, i la presència de ruïnes industrials.

En relació amb l'auge del turisme cultural cal destacar també el desenvolupament que han adquirit els itineraris i les rutes que es presenten com recorreguts integrats amb un objectiu concret, entre ells l'arqueològic industrial.

Les rutes culturals són recorreguts espacials especialitzats. En un primer moment es tractava d'itineraris tradicionals de caràcter historicoartístic, com la ruta del romànic, dels castells, dels monestirs, dels càtars. Moltes s'han revaloritzat durant els últims anys com a rutes turístiques, i fins i tot d'ecoturisme, quan es realitzen a peu -com pot ser a escala europea, per exemple, el camí de Santiago. L'oferta turística està llançant noves rutes culturals al mercat, com per exemple la del llegat Andalús, organitzada per la Junta d'Andalusia i que proposa una sèrie d'alternatives, que s'estenen fins i tot fins al nord d'Àfrica.

Entre aquestes rutes se n'han proposat també algunes d'especialitzades, relacionades amb l'arqueologia industrial. Entre aquestes destaquen, com en altres països, les rutes ferroviàries i les dels canals.

Les rutes ferroviàries aprofiten antigues línies de poc trànsit i vells equips encara en ús. A Catalunya podem citar en aquest sentit el trajecte Martorell-Monistrol de Montserrat, sobre una línia de Ferrocarrils de la Generalitat de Catalunya. S'utilitza per a això una locomotora de vapor dels anys 1920 (n'hi ha dues de disponibles: l'Olot 22 i la Berga 31) que arrossega vells vagons en un recorregut d'indubtable interès turístic. En el mateix sentit podem citar també els esforços per a la reutilització de diversos trams del ferrocarril Santander-Burgos, projectat el 1898, del qual van arribar a construir-se 35 km, i que fou tancat als anys 1970. Encara que el ferrocarril està abandonat, es conserven part de les instal·lacions, viaductes i túnels. Les propostes d'actuació tracten de conservar i reutilitzar el traçat i les antigues instal·lacions, construint també una pista ciclista sobre l'antic traçat.

Quant als canals, des de fa un cert temps s'està estudiant la utilització del canal de Castella. Amb el model del que es fa en altres països europeus i als Estats Units, alguns han proposat realitzar viatges en vaixell seguint el canal. Es tracta d'un projecte de realització difícil ja que per a la seva reutilització seria necessari restaurar les rescloses i modificar el traçat d'alguns ponts de ferrocarril i carretera que no han deixat la llum suficient per al trànsit de barques. Alguns projectes han avaluat la recuperació en prop de 20.000 milions, fet que en les actuals circumstàncies la fa irrealitzable. Pot pensar-se, però, en un recorregut terrestre a peu o en bicicleta utilitzant els camins de sirga, que en bona part es conserven.

Existeixen moltes altres possibilitats, algunes amb perspectives de realització i altres amb dificultats. Especial interès pot tenir per a la Catalunya interior la creació d'un Ecomuseu de l'Aigua, que podria integrar diverses instal·lacions de regadiu i de caràcter hidroelèctric, i que permetria estendre el turisme cultural a la major part de la província de Lleida.

L'equipament industrial actual i el turisme industrial

Des de mitjans dels 80, però, no només els establiments industrials antics, sinó les grans instal·lacions industrials i els establiments científics es converteixen en objecte d'atenció i visita.

En alguns països es publiquen ja guies turístiques especialitzades en aquest tipus de turisme industrial. A Alemanya aquestes visites gaudeixen d'una gran popularitat. Una recent guia relaciona un total de 100 instal·lacions i museus especialment interessants des del punt de vista científicotècnic. En aquesta relació apareixen museus científicotècnics especialitzats (de la navegació, agraris, de la ràdio, òptic, de la fotografia, de l'automòbil, del ferrocarril, de l'artesanía, de dirigibles, de motocicletes, de l'electricitat...), ponts de diverses èpoques, fars, ports, drassanes, estacions de ferrocarril, línies ferroviàries de diferents èpoques, ascensors de muntanya de principis de segle, canals, rescloses, refineries i altres instal·lacions petrolíferes, molins de vent, discs secs, indústries tèxtils, forges i ferreries, preses, teatres especialment interessants per les seves estructures escenogràfiques, grans excavadores, instal·lacions aeroespacials, camps d'antenes parabòliques, estacions de seguiment de satèl·lits, aeroports, aqüeductes, edificis equipats amb energia solar, centres d'investigació física, instal·lacions de producció d'energia a partir de processos biològics, centres de control de trànsit, fàbriques de vidre, instal·lacions per a l'abastiment d'aigua potable, estacions de tractament d'escombraries i d'aigües residuals, camps d'experimentació amb biomassa.

Hom dedica especial atenció en aquesta guia a les centrals productores d'electricitat antigues i modernes: les referències incloses en aquesta guia -que constitueixen només una selecció rellevant de possibles itineraris de turisme industrial- comprenen des d'exemples de les primeres centrals tèrmiques i hidroelèctriques fins a grans complexos hidràulics o tèrmics recents, centrals combinades que usen carbó i gas, centrals hidràuliques reversibles, centrals nuclears, centrals maremotrius, eòliques i fotovoltaiques.

Una suggestiva selecció, però que no esgota, ni molt menys, l'oferta de turisme industrial a Alemanya. Cal tenir en compte que, de forma cada vegada més freqüent, algunes empreses industrials contribueixen a la difusió d'aquest turisme, promocionant la visita de les seves pròpies instal·lacions industrials com a forma de propaganda i de comercialització.

Un bon exemple de tot això són les instal·lacions industrials de la indústria ceràmica i instal·lacions sanitàries de Villeroy & Boch a Mettlach, Sarre, que s'ha convertit en una visita obligada dels turistes de les regions veïnes i en una font de beneficis per a l'empresa: el 1898 la citada fàbrica, amb les seves sales d'exposició annexes, va rebre un total de 140.000 visitants. Interès cultural per la ceràmica, promoció comercial i visites de negocis s'uneixen aquí en una intricada combinació en què de vegades és difícil separar unes motivacions de les altres.

La mateixa imbricació es dona a Espanya en aquelles indústries que han organitzat recorreguts turístics i que els utilitzen com a forma de promoció i de vendes. Especial importància té el turisme a Sant Sadurní d'Anoia, on diverses empreses industrials que produeixen cava organitzen visites als seus cellers i instal·lacions d'embotellament. Les caves Codorniu van rebre 200.000 visitants el 1993, any en què van restar obertes tots els dies, dissabtes i diumenges inclosos, i 100.000 el 1994, any en què només es van obrir els dies feiners. Per a l'any 1995 (en què s'han obert novament els dissabtes i diumenges al matí) es preveuen uns 160.000 visitants. S'estima que, com a mínim, una tercera part dels visitants són turistes estrangers i la resta visitants nacionals.

En altres casos els motius per estimular la visita són més de caràcter propagandístic, com les que organitzen algunes indústries potencialment contaminants per mostrar la seva netedat, o quan empreses amb un accionariat molt ampli organitzen visites per mostrar les instal·lacions als accionistes. A Espanya, per exemple, més de 1.000 accionistes d'Unió Fenosa s'apunten cada any als viatges organitzats a la Central nuclear de Trillo, a Guadalajara.

El desenvolupament del turisme industrial no es produeix sense obstacles. Es necessita, evidentment, una bona disposició de l'empresa, que no sempre existeix. I és comprensible que sigui així, ja que en el cas de les visites a instal·lacions que funcionen, aquestes no sempre es poden fer sense destorbar el procés productiu. En el cas d'instal·lacions obsoletes, la conversió en un atractiu turístic exigeix inversions que no sempre estan disponibles, o la rendibilitat de les quals no es coneix.

Per tot això, és indubtable l'interès a realitzar una valoració de les instal·lacions i de les possibilitats de desenvolupament del seu potencial. Existeixen, a més, diverses resistències a aquest tipus de turisme. Dietrich Soyvez ha assenyalat les principals barreres que es presenten. Algunes són cognitives, com la idea que la indústria no és un bé cultural, no té valors estètics, no és interessant, o que la visita a aquest tipus d'instal·lacions no és elegant. Hi ha també barreres econòmiques, ja que els propietaris de les instal·lacions obsoletes poden pensar que és més rendible vendre la maquinària com a ferralla, o desfer-se del terreny, o dedicar l'edifici a altres ocupacions; hi ha també dificultats per al canvi de funcions, i el seu cost de restauració és elevat. Finalment, poden haver-hi barreres legals o administratives, derivades de les competències poc clares sobre les actuacions a realitzar; o físiques, relacionades amb la llunyania d'algunes instal·lacions respecte a les rutes turístiques tradicionals.

De totes maneres existeixen també estudis que mostren la importància que el turisme industrial ha aconseguit a Alemanya i del seu impacte en el desenvolupament regional. Per exemple, a les regions del Sarre, Lorena, i Luxemburg, la valoració de tot l'equipament industrial relacionat amb el ferro constitueix ja un factor d'atracció, i s'estan realitzant plans ambiciosos per a l'establiment de rutes combinades d'àmbit regional i per a l'anàlisi de les seves repercussions econòmiques.

També existeixen projectes per reutilitzar les estructures industrials obsoletes a la conca del Rhur. Per exemple, per instal·lar sobre àrees d'indústria pesada a Duisburg un gran parc amb equipaments culturals i llocs de treball. El seu objectiu és "revalorar aquesta àrea entre dues grans ciutats per millorar la qualitat de vida d'ambdós centres urbans i assegurar llocs de treball d'alta qualificació que antigament es localitzaven fora de la regió", amb la col·laboració de capitals públics i privats.

I, per citar un últim exemple, a Canadà, les visites als equipaments industrials d'Hydro Quebec, estimulades per l'empresa per raons culturals i propagandístiques, s'han convertit en un important factor de desenvolupament regional.

Les possibilitats de defensa del patrimoni industrial

Afortunadament, la consciència de la necessitat de defensar al patrimoni històricoartístic, que és antiga, ha avançat considerablement els últims anys i s'ha estès també al patrimoni industrial.

A Espanya la preocupació per la conservació i defensa del patrimoni té antecedents al segle XVI i és una realitat des del XVIII, afectada per l'evolució que, com a tota Europa, ha conduït a destacar en un primer moment els monuments clàssics i més endavant altres exemples de la història artística. Durant el segle XIX, la desamortització va obligar a elaborar tota una sèrie de mesures de protecció del patrimoni històric que s'anava veient afectat per les mesures d'expropiació dels béns de l'Església. Més endavant la legislació s'ha anat desenvolupant en un sentit clarament proteccionista. Recentment, les transferències realitzades a les comunitats autònomes els ha donat un protagonisme important. La Llei del patrimoni històric (Llei 16/85) ha suposat una fita decisiva. Aquesta llei permet que els ajuntaments passin a tenir un paper en la protecció del patrimoni. També considera, a més del patrimoni artístic edificat i moble, el patrimoni científic i tècnic, la qual cosa permet defensar el patrimoni industrial i elèctric. Les diferents comunitats autònomes han anat elaborant les seves pròpies lleis de patrimoni per a la comunitat. El principal problema actual és el de l'harmonització d'unes i altres normes a escala estatal, i entre elles i la Unió Europea. Partint d'aquestes tradicions conservacionistes i de la legislació ja existent, poden abordar-se de forma eficaç els problemes de la conservació del patrimoni industrial.

El patrimoni industrial està avui de moda. A tot arreu sorgeix l'interès pel seu estudi i conservació, s'organitzen congressos i es creen associacions per a la seva defensa. Apareixen fins i tot professionals que es consideren experts en patrimoni industrial i que intenten controlar corporativament aquest camp. Les iniciatives sorgeixen pertot i les petites ciutats que disposen d'algun equipament històric d'aquest tipus intenten posar-lo en valor i convertir-lo en un atractiu turístic per a la població.

A títol d'exemple podem citar dues recents iniciatives locals desenvolupades a Catalunya, on diverses comarques estan mirant d'utilitzar aquests recursos industrials com a element de dinamització cultural i econòmica.

A Berga es van realitzar entre el 25 d'abril i el 3 de maig de 1992 unes jornades sota el títol "Turisme cultural: tres propostes d'actuació museística", de les quals van sortir propostes de creació dels museus del Clot del Moro, de la Mineria de Sant Corneli-Cercs i el de la Colònia Vidal. En les conclusions hom considerava que aquests equipaments constitueixen una alternativa econòmica per als problemes de desindustrialització de la comarca: "seguint altres exemples que es duen a terme a Europa, aquests espais es podrien convertir en centres d'interès turísticocultural que potenciarien la conservació del patrimoni i al mateix temps donarien a conèixer la comarca".

És dins d'aquesta línia que s'ha plantejat la conversió de la Colònia Vidal en un museu, i lloc d'interès turístic. La colònia Cal Vidal, a la vora del Llobregat, que incloïa una fàbrica, més de 200 habitatges per als treballadors i diversos equipaments a la plaça principal, i l'activitat fabril de la qual fou clausurada el 1980. S'han realitzat propostes per organitzar un museu dedicat a l'arqueologia industrial com a forma de conservació de les estructures fabrils i de revitalització del poblament afectat pel tancament, i s'han explorat solucions que miren d'assegurar "la viabilitat d'un model residencial, cultural, turístic, i fins i tot en alguns llocs d'un àmbit més gran, que reculli diverses colònies comunicant-les entre si per tal de reforçar la dimensió territorial de la històrica implantació industrial. Dins de les àrees històriques es podrien fomentar en cada colònia diferents activitats com a parts d'un programa global". En el marc d'aquesta proposta hom ha intentat utilitzar al mateix temps l'oferta d'habitatges existents, que podrien oferir-se en qualitat de segones residències o com a residències de cap de setmana.

Tot això és, sens dubte, molt positiu. Però també pot dur a una gran confusió, a la dispersió de les iniciatives, al malgastament en les inversions o a la redundància d'aquestes en un moment en què hi ha escassetat de recursos i en què convindria seleccionar acuradament.

Ens trobem en una fase en què tot sembla que val, i en la qual segurament totes les iniciatives són positives, en el sentit que ajuden a prendre consciència de la necessitat de defensar i conservar el patrimoni. Tal vegada, però, convindria començar a ser una mica més crítics i rigorosos, tot aprofitant l'experiència dels que han avançat més.

En aquest sentit, potser és oportú reproduir certs paràgrafs d'un debat realitzat recentment per l'Association Québécoise pour le Patrimoine Industriel:

Ja és hora que el medi del patrimoni [industrial] canviï les seves actituds. Globalment, les persones d'aquest domini són d'una complaença extremada. Els col·loquis, congressos, esdeveniments, assemblees, es presenten cada vegada més com exhibicions de projectes i experiències, com "fires patrimonials mercantilistes". Cap crítica no es fa als projectes presentats, ni tan sols als més indefensibles. Es pensa soterradament, però cap idea no es debat col·lectivament. Vindrà l'autocrítica com una amenaça o cedirà el seu lloc a les actituds corporatives?

S'impone, així, un debat en profunditat sobre els criteris i les estratègies a seguir. No només respecte a la seva conservació i ús, sinó també respecte als destinataris d'aquesta tasca de conservació i als seus efectes culturals i econòmics.

Sens dubte, la iniciativa pot venir de diferents procedències. En primer lloc, dels aficionats i dels estudiosos del medi local que sensibilitzin les poblacions locals, els responsables polítics locals, així com als agents econòmics d'aquesta mateixa escala. En una primera fase, i a l'escala local, probablement totes les iniciatives són positives, encara que convindria estimular la col·laboració entre els aficionats i els medis acadèmics. Però quan arribem a les peticions d'ajuda als nivells superiors (regionals, autonòmics, estatals) calen catàlegs suficients, criteris i estratègies generals que permetin decidir què és precís conservar pel seu caràcter excepcional o de gran importància, i què resulta redundant. I, a més, és especialment urgent la coordinació de les iniciatives locals; l'exemple d'iniciatives regionals, tals com la de l'Ecomuseu de Bergslagen, citat abans, poden servir de model: és precís -i a més és possible- arribar a coordinar iniciatives en què s'integrin de forma cooperativa diversos municipis, institucions educatives locals, museus de diferent dependència institucional, organismes regionals i estatals, així com la iniciativa privada tant pel que fa a les empreses que tenen instal·lacions o que actuen de patrocinadores com als estudiosos i aficionats locals.

El més important, en una primera fase, és la sensibilització, la qual pot fer-se a partir dels valors culturals i educatius del patrimoni conservat, i de les repercussions econòmiques. Els primers s'han de posar en relació amb objectius culturals i polítics de caràcter regional i local (presa de consciència de la població local sobre llurs riqueses, llurs possibilitats en el passat, llurs possibilitats en el futur...). Les segones, les repercussions econòmiques, exigeixen una clara estratègia econòmica de caràcter turístic. Que atregui un turisme culte, que pot dedicar temps al coneixement en profunditat, en contacte amb guies sensibles i entusiastes, i que aprofita la visita a aquest llegat patrimonial per penetrar en el coneixement del medi local, de la seva història i de la seva gent. És aquí on queda un gran marge per a la imaginació i el coneixement científic del estudiosos del medi local.

En general, és convenient afavorir l'associacionisme per a la defensa del patrimoni industrial. Les experiències ja existents en altres països, degudament avaluades i adaptades a la nostra realitat, poden esdevenir un camp d'útils ensenyaments per a les propostes que es realitzin aquí.

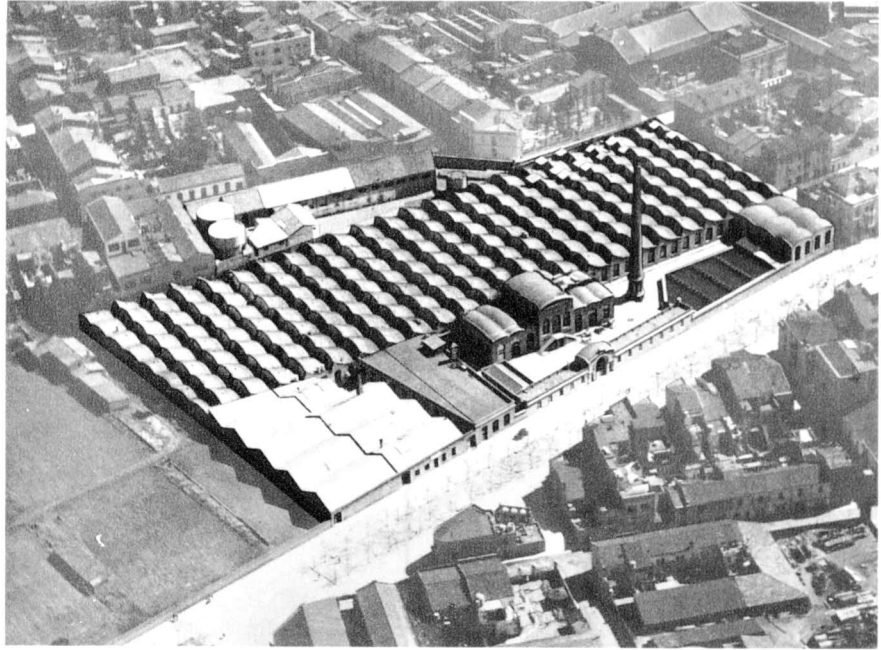
L'impuls fonamental, però, ha de venir del medi local. Calen persones arrelades al medi local, sensibles a la seva riquesa i estudioses dels seus valors, però al mateix temps amb coneixements internacionals que els permetin valorar el que tenen i saber veure allò que de nou, específic o original té el que s'està intentant posar en valor. Ha de ser des del medi local des d'on sorgeixin i s'impulsin les iniciatives per enllaçar les propostes conservacionistes amb els objectius més generals del desenvolupament comarcal i regional.

1. Les idees d'aquest article han estat desenvolupades més àmpliament en els treballs següents: CAPEL, Horacio: "El turismo industrial y el patrimonio histórico de la electricidad", dins *Actas de las I Jornadas sobre Catalogación del Patrimonio Histórico. Hacia una integración interdisciplinar*, Sevilla, 19-22 d'abril de 1995. Institutu Andaluz del Patrimonio Histórico (en publicació); i CAPEL, Horacio: "La rehabilitación y uso del patrimonio histórico industrial", dins *Documents d'Anàlisi Geogràfica*, Universitat Autònoma de Barcelona (en publicació). Formen part d'un programa d'investigació en marxa sobre "El turisme cultural i el turisme industrial com a factors de desenvolupament regional", que s'està desenvolupant a la Càtedra de Geografia Humana de la Universitat de Barcelona, i en relació amb el qual s'ha organitzat una base de dades bibliogràfica.
2. CAPEL, Horacio: "Geografía y arte apodémica en el Siglo de los Viajes", *Geo Crítica*, nº 56, 1985, 60 pàg.; FREIXA, Consol: *Los ingleses y el arte de viajar. Una visión de las ciudades españolas en el siglo XVIII*, Barcelona, Ediciones del Serbal, 1993, 160 pàg.
3. SERRANO SEGURA, María del Mar: *Las guías urbanas y los libros de viaje en la España del siglo XIX. Repertorio bibliográfico y análisis de su estructura y contenido (Viajes de Papel)*, Publicacions de la Universitat de Barcelona, 1993, 386 pàg.
4. Informació facilitada per la Sra. Victòria Rabal, directora del Museu, a través de Joan Ràfols.

Traducció del castellà: Roger Costa i Carles Garcia



Museu del Suro de Palafrugell. Sala d'exposició permanent de bioecologia. El Museu del Suro és una Secció del Museu Nacional de la Ciència i la Tècnica de Catalunya. (Fotografia: Jordi Mestre. Arxiu fotogràfic del Museu del Suro).



Vista aèria de la fàbrica vapor Aymerich, Amat i Jover, edifici d'estil modernista, fou construïda el 1909 per l'arquitecte Lluís Muncunill. En aquest edifici s'hi ha instal·lat el Museu Nacional de la Ciència i de la Tècnica de Catalunya (MNACTEC). (Fotografia: Arxiu fotogràfic del MNACTEC).



Vista parcial de la gran nau central amb coberta de dents de serra realitzada amb voltes catalanes de forma campaniforme. Aquestes descansen sobre un bosc de columnes de ferro colat. (Fotografia: Arxiu fotogràfic del MNACTEC).