

URTX

P

**ETITES CIUTATS A L'ENTORN
DE LLEIDA: NOUS PAPERS
PER A NOVES SITUACIONS?**

Jordi Domingo i Coll

PETITES CIUTATS A L'ENTORN DE LLEIDA: NOUS PAPERS PER A NOVES SITUACIONS?

**Jordi
Domingo i Coll**

Professor de Geografia
de la Universitat
de Lleida

Abstract

La evolución de los procesos económicos ha ocasionado cambios en el poblamiento. La evolución de la población en los municipios de la provincia de Lleida, las tasas de envejecimiento y la llegada de las nuevas migraciones conforman un nuevo escenario en el que las pequeñas ciudades han de desarrollar un papel en el proceso de adaptación del territorio a las nuevas circunstancias, intentando superar los desequilibrios ocasionados a lo largo del siglo XX.

The evolution of the economic processes has caused changes in the population. The evolution of the population in the municipalities of the province of Lleida, the rates of ageing and the arrival of new migrations together make up a new scenario, in which the small towns have to play a role in the process of adapting the territory to the new circumstances by attempting to overcome the imbalances that were produced during the 20th century.

Paraules clau

Petites ciutats, poblament, segle XX, província de Lleida.

En els darrers anys s'ha iniciat un procés de presa de consciència sobre unes dinàmiques que ja fa temps que es van covant en el si de la societat mundial. Els processos d'integració econòmica, acompanyats per la millora en les comunicacions i per la presència cada vegada més important en la major part dels fets quotidians de les noves tecnologies, es deixen notar en àmbits locals propers que afecten de ple la vida de les persones.

Catalunya no es troba al marge d'unes transformacions que van més enllà dels aspectes econòmics i socials per afectar al territori i a totes les dinàmiques que s'hi produeixen i que el tenen com a marc de relacions. De fet, ja fa dècennis que les transformacions econòmiques, socials, polítiques i culturals es tradueixen en una manera diferent d'entendre, organitzar i utilitzar el territori català, trencant amb una concepció que responia més a les necessitats d'una economia de base agrícola.

Aquestes transformacions són les que han portat a unes dinàmiques que han generat desequilibris territorials que no sempre resulta fàcil de recompondre. Catalunya, com qualsevol altra realitat político-territorial, ha d'adaptar la confluència d'interessos propis, generats per la mateixa societat catalana, amb interessos que responen a necessitats generades des de l'exterior, moltes vegades des de l'Estat espanyol i també, cada vegada més i amb major intensitat, des de la resta d'Europa i des d'una realitat globalitzadora. En aquest procés constant d'adaptació, la societat local ha de tenir ben assentades les seves bases per evitar veure's submergida en la virulència de dinàmiques foranes que poden ser nocives per a la societat i el territori que ocupa.

Les dinàmiques de transformació afecten de manera diferent cada part del territori. Es deixen sentir en cada comarca i en cada localitat. En les pàgines que segueixen es pre-

sentarà una reflexió, parcial, sobre la manera en què aquestes dinàmiques han afectat les petites ciutats de la plana de Lleida, principalment en les localitats que tenen una funció de capitalitat comarcal. Els canvis que s'han mencionat més amunt s'han deixat sentir en el paper que aquestes petites ciutats tenen en l'organització i estructuració del territori. També s'han deixat sentir, de manera evident, en la transformació del mateix espai urbà d'aquests nuclis. En resum, en aquestes pàgines es vol observar de quina manera la confluència d'unes dinàmiques que es generen i afecten amb intensitat variable diferents escales afecten una petita part del territori i de la societat que l'ocupa.¹

Municipis com Balaguer, Tàrraga, Mollerussa, la Seu d'Urgell, Cervera o les Borges Blanques han experimentat canvis importants que van més enllà de la construcció d'un espai urbà. Les transformacions no es limiten només a l'espai construït: es transporten a aspectes tan diversos que abasten des del mode de vida dels seus habitants fins al paper que el municipi juga en relació amb altres municipis i dins del territori de ponent, passant pels fluxos que es generen i que els tenen com a petits nodes de redistribució territorial.

En els inicis...

La societat de les terres de ponent va veure néixer unes petites aglomeracions urbanes a partir d'unes bases agrícoles. Alguns d'aquests municipis es van anar conformant com a nuclis de serveis per als habitants d'una rodalia més o menys ampla. Però, a partir de processos i projectes que arriben des de fora, moltes vegades del capital mercantil de Barcelona, es van començar a produir canvis que afectaren el conjunt del territori i que van afavorir el desenvolupament social i econòmic d'alguns d'aquests nuclis. L'arribada del ferrocarril i del canal d'Urgell suposà un inici, important, de transformació en alguns casos. Aquestes dues innovacions suposaren el principi real d'integració del territori en un tot més gran. Aquests canvis van permetre que el paper de centre de serveis, que ja existia en alguna de les localitats, es consolidés i augmentés en la seva presència territorial. També van ser causa de la transformació de la societat, de la seva economia i de l'aparició de noves centralitats i de nous fluxos.

Sobretot en les terres regades pel canal d'Urgell augmentà la població, en molts casos arribats de localitats i àrees veïnes, es van par-

cel·lar les finques perquè tinguessin un major rendiment i es van consolidar dinàmiques econòmiques que pocs anys abans haguessin estat impensables. La producció agrícola s'integrà, lentament però progressiva, en un mercat més gran, i el territori i la seva societat entraren a formar part d'un seguit de "noves" tendències que van afectar de manera diferent el conjunt de Catalunya. Els municipis, però, seguiren essent petits; les comunicacions, amb el ferrocarril, milloraren, però encara no eren suficients per a la transformació global del territori i de la mentalitat dels seus habitants. De tota manera, des de mitjan segle XIX, s'assentaren els inicis d'un procés que va acabar per transformar el territori, els nuclis urbans i les seves funcions, així com el conjunt de la societat. I aquest procés va portar a altres accions en el territori, com la introducció d'empreses fabrils que d'una o altra manera van ajudar a la consolidació dels principals nuclis urbans i d'alguns de menors. En un sentit semblant, i en un temps més recent, els canvis que de manera progressiva han anat afectant la producció agrícola, amb la incorporació de la maquinària, els canvis en els cultius i en la introducció d'una ramaderia intensiva, han ajudat a consolidar uns paràmetres socials diferents i a acceptar més fàcilment les innovacions que s'han anat succeint en el temps.

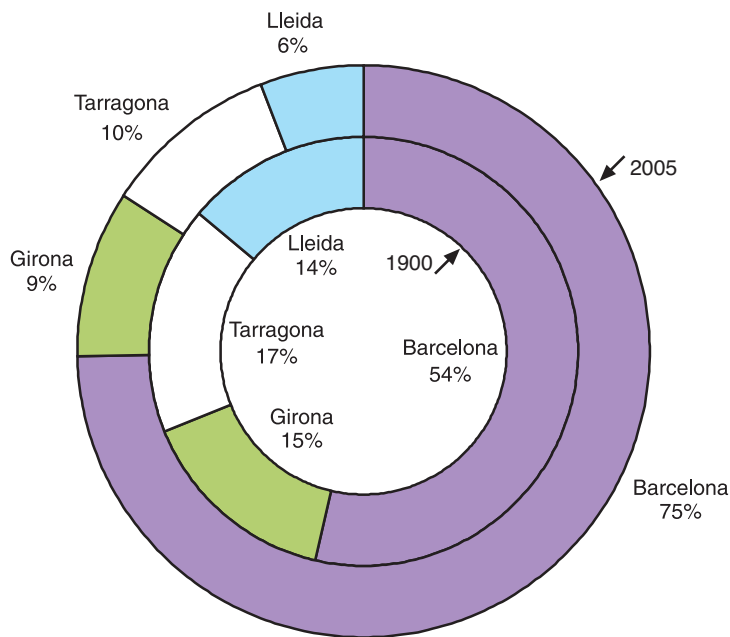
Una població que augmenta però que...

Els canvis i les transformacions en el territori han afectat la seva població. Si es pren com a referència el marc provincial, és fàcil comprovar que, malgrat que la població de Lleida va augmentar durant el segle XX, no ho va fer amb la mateixa velocitat que a la resta del territori català.

L'any 2005, Catalunya havia multiplicat per 3,5 la seva població de l'any 1900, passant d'1.966.382 habitants a 6.995.206.² En el mateix període, la població de Lleida només s'havia multiplicat per 1,45, passant dels 274.590 habitants de l'any 1900 als 399.439 del 2005. Si s'observa l'evolució de la població, la província de Lleida és la que ha tingut un creixement més petit en el conjunt de Catalunya. Mentre que el Principat va incrementar la població en un 255,74% entre els anys 1900 i 2005, la província de Lleida ho va fer en un 45,47%. L'aportació de cadascuna de les províncies al total català és una mostra més del petit pes específic de les terres de ponent. Mentre que Barcelona acollia el 53,63% de la població catalana de l'any 1900,

¹ Hi ha dos articles utilitzats com a marc de referència: CASSASAS (1990) i GANAU (2001). Així mateix, es pot consultar també GINER (1997) i CARRERAS (1993).

² Les xifres de població que s'analitzen en aquestes pàgines es poden consultar a l'Institut Nacional de Estadística (www.ine.es) i a l'Institut d'Estadística de Catalunya (www.idescat.net).



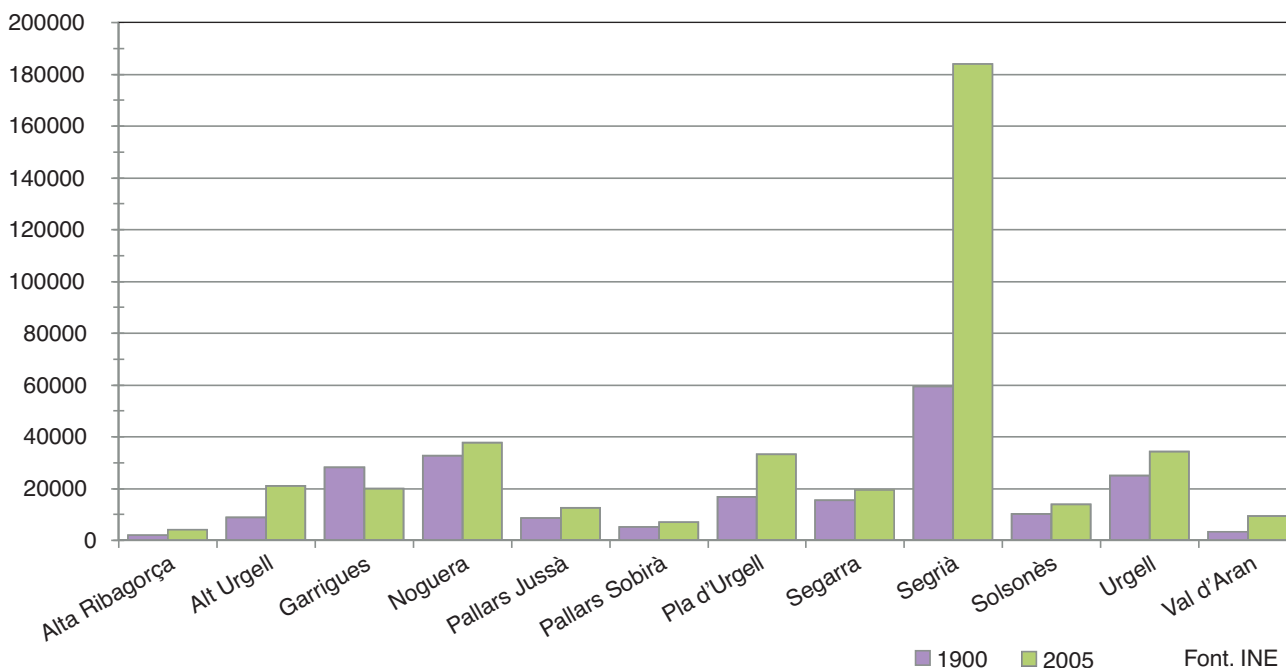
Gràfic 1.
La població catalana per províncies.
Font: Idescat

Lleida tenia el 13,96%. Aquesta proporció havia canviat considerablement cent cinc anys després, quan Lleida només reunia el 5,71% de la població catalana, mentre que Barcelona ja reunia el 74,71%. Si bé és cert que les dues altres províncies també han perdut pes relatiu, encara superen de llarg el de Lleida.

Gràfic 2.
La població de les comarques lleidatanes.

D'entrada, aquesta dada pot associar-se al fet que la major part de les terres de Lleida queden fora dels principals fluxos territorials que es generen des de la segona meitat del segle XIX. Els territoris de secà i de muntanya veuen emigrar una part dels seus efectius, seguint una tendència que ja es venia produint des del

³ DOMINGO (2005).

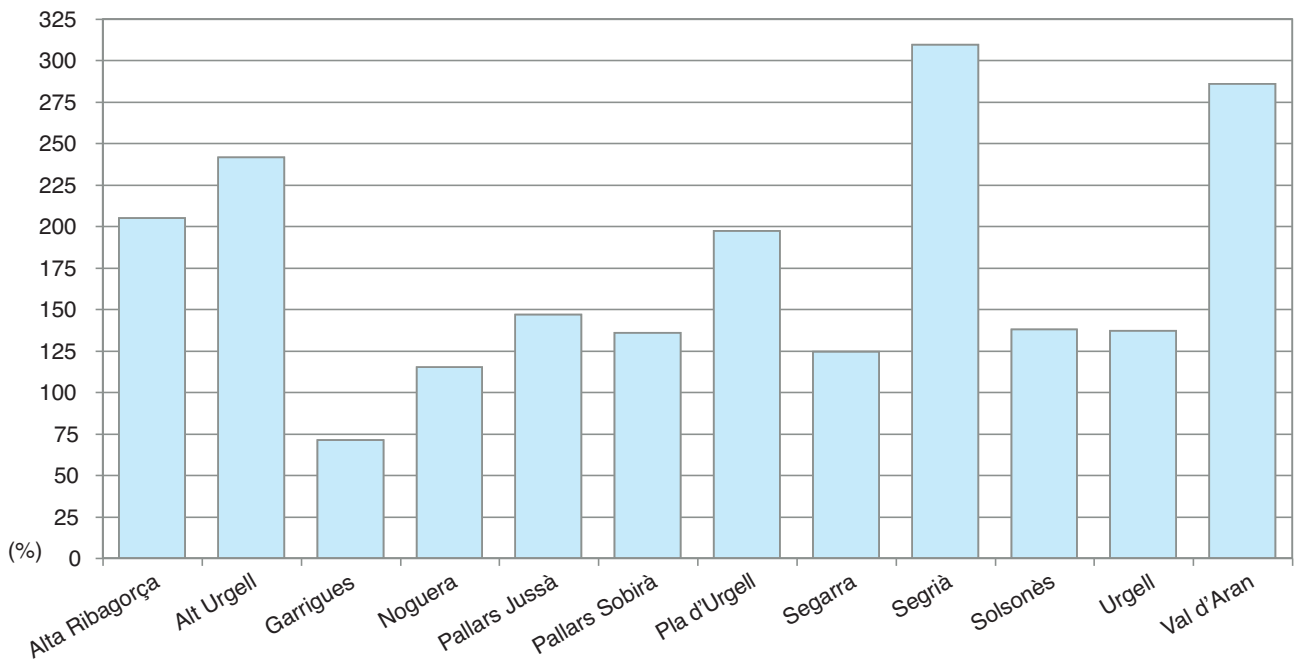


■ 1900 ■ 2005 Font: INE

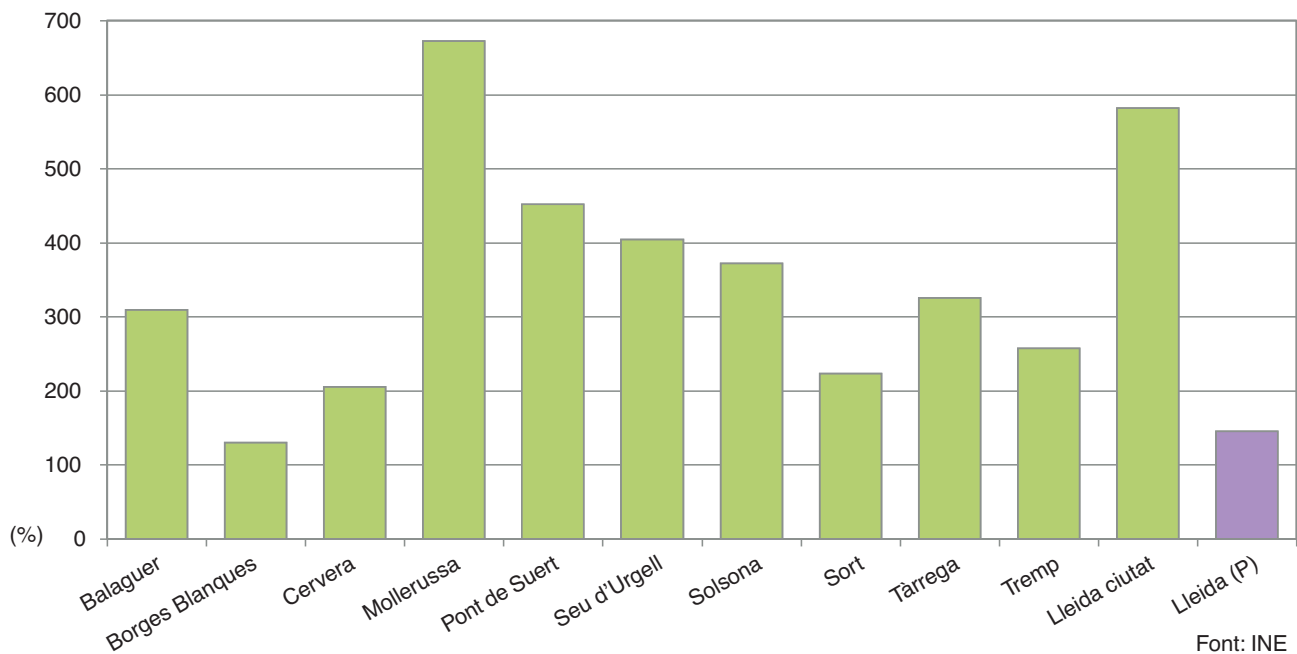
segle XVIII. D'altra banda, les terres regades pel canal d'Urgell, la capital de la província i altres indrets acullen una part d'aquesta migració com a resposta a les necessitats de mà d'obra generada per les noves dinàmiques.³

Els efectes dels canvis en les dinàmiques socioeconòmiques es deixen notar, també, en el creixement diferenciat de les comarques. Així, la comarca del Segrià és la que experimenta un major increment de població, principalment a causa del paper de la seva capital, seguida de les comarques de la Val d'Aran, l'Alt Urgell i l'Alta Ribagorça, que són les úniques que doblen la població entre els anys 1900 i 2005. Aquestes comarques, juntament amb el Pla d'Urgell, són les úniques que guanyen pes relatiu sobre el total de la província.

Només a les Garrigues hi ha un descens del número d'habitants: perd 8.108 habitants, el que representa quasi el 29% de la població que tenia l'any 1900. La resta de les comarques guanyen població, i encara que les xifres indiquen que a banda del Segrià les que creixen més són comarques de muntanya, no es pot menystenir el paper de comarques com l'Urgell, el Solsonès o el Pallars Jussà, que tenen increments de població notables. Òbviament, les dinàmiques territorials són molt diferents, i cada comarca es veu afectada per les opcions que ha tingut en els processos seguits per fer front a la modernització de les seves activitats. En aquest sentit, el paper del turisme d'hivern a comarques com la Val d'Aran o els efectes de la frontera andorrana sobre l'Alt Urgell, i de manera especial sobre la seva capital, no deixen de ser significatius.



Font: INE



Font: INE

A banda de l'evolució demogràfica de cadascuna d'aquestes comarques, cal tenir en compte el paper de la capital. La ciutat capdavantera del teixit comarcal ha estat la que ha tingut un increment demogràfic més important entre els municipis de la seva comarca. Una altra vegada, només les Borges Blanques ha tingut un creixement molt petit al llarg del segle XX. El gràfic mostra el percentatge d'increment de població de la capital de la comarca, destacant Mollerussa, amb un increment del 672,5% entre el 1900 i el 2005, seguida de Lleida, amb un 581,9% en el mateix període.

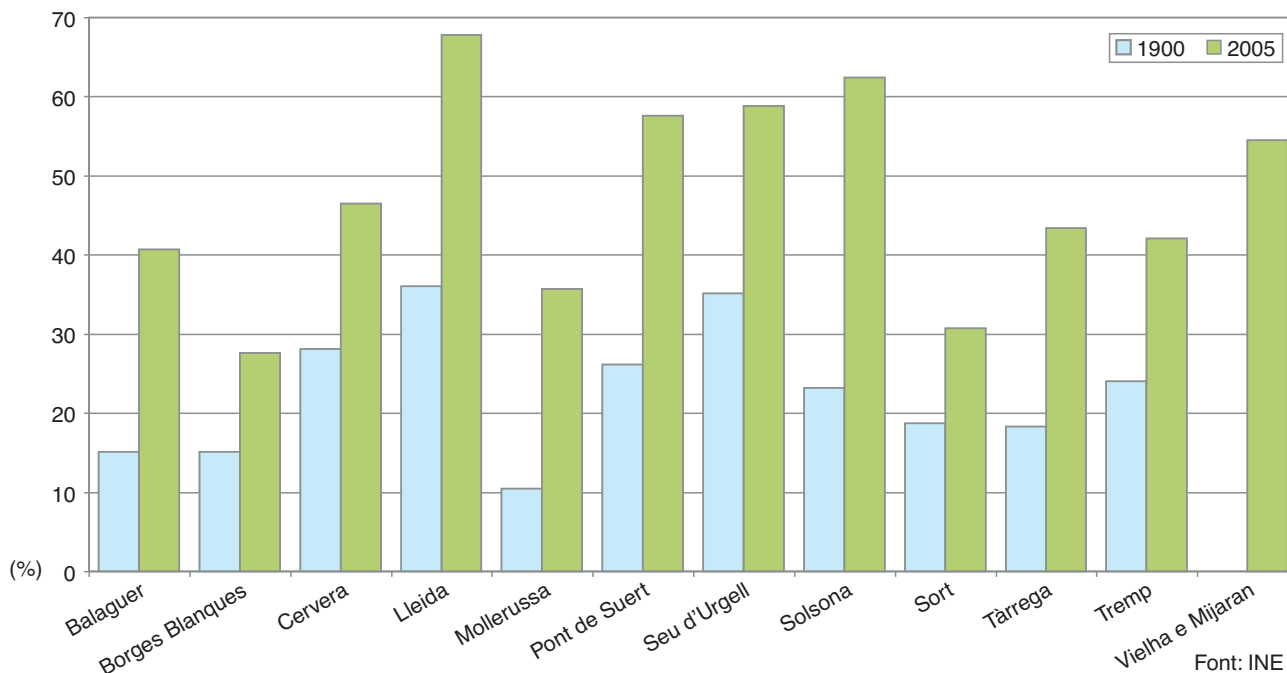
El paper de la capital com a nucli que aglutina les principals activitats econòmiques i com

a receptor important de la migració comarcal es deixa sentir a pràcticament totes aquestes localitats. Amb l'excepció de les Borges Blanques que creix per sota de la mitjana de la província, Cervera, que és la segona que creix menys, dobla la seva població.

Però el creixement de la ciutat que exerceix de capital pot ser d'interès per al territori, per ajudar a orquestrar una xarxa de municipis que cobreixin la pràctica totalitat de la població i del territori. Si la capital creix molt per damunt de la resta dels municipis de la comarca, es pot crear una "macrocefàlia" urbana a nivell comarcal que pot no afavorir un creixement

Gràfic 3.
Increment de població a les comarques lleidatanes entre el 1900 i el 2005.

Gràfic 3.
Increment de població a les capitals comarcals entre el 1900 i el 2005 (1900=100).



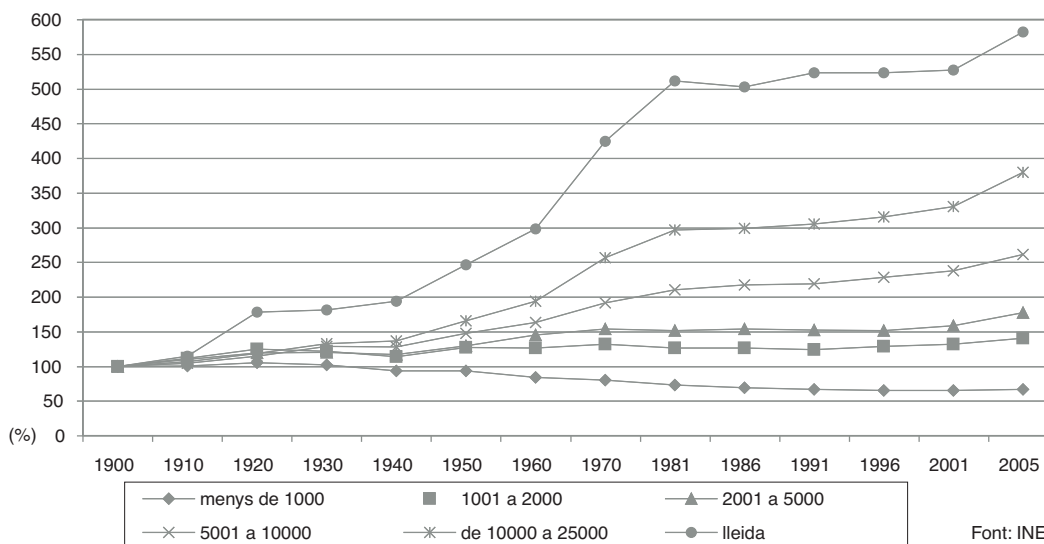
Gràfic 5.
Població de la capital en relació al conjunt de la comarca.

ordenat del conjunt comarcal. Així, es pot tenir una comarca amb una concentració de població important a la capital mentre la resta del territori està en procés de desertització.

I aquest fet passa, actualment, a massa comarques de l'entorn de ponent. Cinc de les dotze capitals comarcals concentren més de la meitat de la població de la comarca. I d'aquestes, només Lleida, pels efectes especials de la capitalitat de província, es troba en una zona baixa. La resta corresponen a comarques de muntanya, tal com es pot apreciar al gràfic. Quatre capitals més concentren més del 40% de la població comarcal, i només les Borges Blanques no arriba al 30%.

Cal destacar, també, el fet que totes les capitals incrementen el seu pes específic en rela-

ció a la comarca. Es pot considerar que es segueix una certa lògica territorial en entendre que la capital comarcal, pel fet de ser la ciutat principal que forneix de serveis a un conjunt de localitats més petites, atreu més població, sigui de la comarca, sigui d'altres indrets. Però de tota manera, cal vigilar que aquest predomini de la capitalitat no malmeti les opcions de desenvolupament del conjunt del territori comarcal. Resulta evident que les facilitats en el transport, generalment privat, afavoreixen aquesta concentració, i que el desplaçament pel territori ha deixat de ser un problema, amb l'excepció feta dels efectes de l'hivern a les comarques de muntanya. Però la concentració de la població comarcal en un únic municipi fa que sigui difícil instal·lar serveis que poden ser necessaris per reequilibrar el binomi població-territori en un entorn comarcal.



Gràfic 6.
Evolució de la població per trams de municipis (1900=100).



Potser no està prou ben repartida...

L'evolució de la concentració dels habitants de la província en municipis cada vegada més grans és un fet que es pot observar en el gràfic 6.⁴ Lleida és el municipi que ha incrementat més la població al llarg d'aquests cent cinc anys de referència, seguida pels municipis que l'any 2005 tenien més de 10.000 habitants. Es pot considerar que va ser en la dècada dels anys 60 i 70 que s'incrementa la diferència entre Lleida, les ciutats petites i la resta de municipis. Malgrat tot, hi ha un increment de totes les tipologies de municipi amb l'excepció dels que tenen menys de 1.000 habitants, que perden població en relació al 1900, i aquesta pèrdua és significativa a partir de les mateixes dècades en què els més grans comencen a distanciar-se.

Hi ha un altre element que convé destacar. Mentre que la ciutat de Lleida té un creixement que ja és molt més important que el de la resta de les categories entre el 1910 i el 1920, el seu creixement queda frenat fins l'any 1940. A partir d'aquest moment, el creixement d'a-

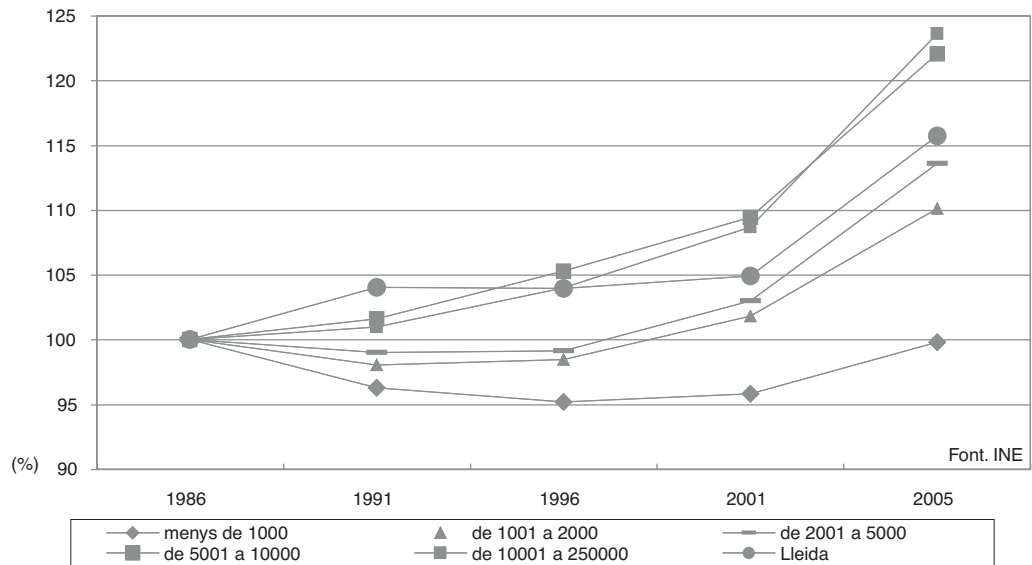
questa ciutat és molt important fins l'any 1981, distanciant-se clarament de la resta de municipis. En la dècada dels 80 la ciutat es queda amb uns creixements intercensals que no superen el 10%, una mica per davall de l'assolit per les localitats d'entre 5.000 i 25.000 habitants. En certa mesura, s'apleguen dos factors en aquest fenomen: d'una banda, coincideix en un moment en què a la ciutat de Lleida comença un procés d'emigració residencial a altres localitats properes, mentre que de l'altra és un moment en el qual es frena el flux migratori des de l'Estat espanyol. I aquest procés es produirà també en d'altres municipis de la plana, com Mollerussa o Tàrraga, encara que en una escala lògicament menor. El preu de l'habitatge ha estat un factor bàsic que es va acompanyar d'un canvi de tendència en la tipologia dels habitatges: és quan comença a fer-se notar en el territori la idea de la "casa adossada". Així mateix, resulta evident que la millora de les comunicacions, i principalment de les infraestructures viàries i del transport privat, acompanya aquest procés que es va començar a produir en moltes de les localitats grans de Catalunya. D'aquesta manera, men-

Vista aèria de Tàrraga.

Fotografia:
Jaume Calafell.

⁴ En aquest gràfic s'ha pres com a base el número d'habitants que les localitats tenien l'any 2005 per fer els trams dels municipis, i s'ha analitzat l'evolució posant com a base 100 el total dels habitants de cada tram en l'any 1900.

Gràfic 7.
Evolució de la població per trams de municipis (1986=100).



tre que la ciutat comença a “expulsar” població cap a municipis més petits, des d’aquests municipis es deixa de sentir la temptació d’anar a viure a la “capital”.

Tal com s’observa en el gràfic 7, que detalla aquest procés des de l’any 1986, és sobretot a partir de l’any 1996 que aquest procés permet refer-se una mica als municipis de menys d’un miler d’habitants.

D’altra banda, el creixement que es produeix a totes les tipologies de municipis es troba estretament relacionat amb l’augment de la immigració, fet que es pot observar a tot Catalunya.⁵ I l’arribada d’immigrants es pot relacionar amb dos factors clau. El primer, no per ordre d’importància, és la falta de mà d’obra a causa de l’envelliment de la població i els elements associats, com la baixa natalitat, l’augment de l’esperança de vida, etc., mentre que el segon és l’efecte de participar en una economia cada vegada més integrada. En aquest moment hi ha empreses que tenen l’oportunitat de créixer d’una manera que anys abans no podien imaginar i no troben la mà d’obra necessària en el mercat laboral local. El resultat és l’activació d’una immigració que en alguns municipis arriba a uns percentatges força considerables. En aquest sentit, el fenomen migratori que es produeix en l’actualitat es troba estretament relacionat amb transformacions socials i econòmiques que superen el marc territorial de la província de Lleida i que s’integren en un context globalitzador.

De tota manera cal tenir en compte, també, que hi ha altres elements que participen en

la dinàmica que permet recuperar demogràficament algunes localitats petites. L’augment general de la qualitat de vida ha portat a acceptar noves tendències en les accions residencials a banda de les que s’estan produint en els darrers anys a causa de l’encariment del mercat de l’habitatge. Localitats a l’entorn de Lleida i de Mollerussa són, principalment, les que experimenten aquest fenomen de manera més impactant. La creació de petits polígons industrials i de noves àrees de residència en terrenys guanyats a l’agricultura, amb una millora de les comunicacions que impulsen un ús generalitzat del transport privat, han obert un nou marc de possibilitats que accelera la transformació territorial cap a nous horitzons. En aquest sentit, en l’elaboració dels plans territorials impulsats des de la Generalitat de Catalunya s’aposta per una redefinició de les funcions dels territoris de l’àmbit de ponent, preveient increments demogràfics que, en aquests moments, poden semblar fins i tot massa elevats.

Com a resultat de desequilibris...

En general, el repartiment desigual de la població en el territori té moltes causes que es combinen entre elles: des de la possibilitat d’obtenir aprofitament de recursos naturals, encara que siguin escènics, com el paisatge, fins al desenvolupament de les infraestructures per possibilitar la connexió a llocs més o menys apartats o de difícil accés, passant per les polítiques que es desenvolupen en tots els camps socials o en la tradició i l’evolució cultural de les comunitats o aspectes que farien

⁵ Sobre els processos migratoris recents es pot consultar SAMPER (2002) i RIBAS (1997).



referència als elements físics del territori. Ara bé, el repartiment desigual de la població i la concentració en determinats municipis, així com l'evolució que aquesta distribució de la població presenta, és deguda a causes socioeconòmiques i a les polítiques desenvolupades des dels diferents nivells de l'administració pública que, en gran mesura, representen els interessos dels grups socials que dominen la societat i, per tant, el territori que ocupa.

Els canvis econòmics i tecnològics que s'han produït al llarg del segle XX es troben al darrere dels canvis socials que han promogut un procés de transformació i una modificació, o accentuació, de les tendències que afecten els assentaments humans en l'espai. La creació d'una xarxa de ciutats que cobreixi, com a llocs de petita centralitat, les necessitats, moltes vegades noves i massa vegades de tipus burocràtic, de la població, és una conseqüència d'aquestes transformacions en la societat. Però les conseqüències per a un territori on una gran part de la població es concentri en poques ciutats de dimensions reduïdes, com en el cas de la província de Lleida, poden ser els símptomes d'uns processos de desequilibris més profunds.

La província de Lleida tenia una població de 399.439 habitants l'any 2005, segons les xifres que ofereix l'INE. D'aquests, un 44,8% viu en un dels cinc municipis de més de 10.000 habitants. Tenint en compte que la capital provincial ja acull un 31,2% de la població de la província, no es difícil parlar de "macrocefàlia urbana" provincial. A banda de la capital, a la província hi ha quatre municipis –Balaguer, Tàrraga, la Seu d'Urgell i Mollerussa– que passen dels 10.000 habitants i que mereixen el títol de ciutat.⁶ Cal tenir en compte que, fins l'any 1970, no n'hi havia cap d'elles que assolís aquesta xifra. L'any 2005 hi havia vuit municipis que tenien entre cinc i deu mil habitants –Cervera, Solsona, Almacelles, les Borges Blanques, Agramunt, Tremp, Alcarràs i Vielha i Mijaran– dels quals només cinc són capital de comarca. Fins l'any 1970, només assolien la xifra de 5.000 habitants Cervera i Solsona.

L'increment dels nuclis de població que han assolit el nivell de ciutat, situat en 10.000 habitants, resulta interessant, ja que, en teoria, pot ajudar a contrarestar els efectes d'una única ciutat en el territori. D'aquesta manera hi ha tot un conjunt de serveis que queda repartit pel territori, i la influència dels serveis

Vista aèria de Cervera.
Fotografia: Jordi Prat.

⁶ Sobre el sistema urbà de Lleida es pot consultar GANAU (1998).



**Vista aèria
de Balaguer.**

Fotografia:
Marcel Bergué.

que aplega la ciutat afecta una major part del territori i de la població que hi viu disseminada. Però les tendències del creixement, com s'ha vist en gràfics anteriors, mostren una major concentració de la ciutat gran. Lleida multiplica la seva població per 5,9 entre els anys 1900 i 2005; la resta de les poblacions que l'any 2005 tenien consideració de ciutat ho fan, en el mateix període, per 3,8.

En conjunt, al llarg d'aquests cent cinc anys, cada comarca ha vist incrementar el nombre de localitats que assoleixen el miler d'habitants, amb l'excepció del Solsonès. Aquest fet respon a la tendència a la concentració de la població dins de cada comarca, a més dels efectes dels fluxos migratoris que s'han produït. De tota manera, és una tendència que no es pot considerar absoluta. Si es prenen com a referència les localitats de cada comarca que l'any 2005 tenien més d'un miler d'habitants, s'observa com hi ha una concentració de la població en vuit de les dotze comarques lleidatanes. Davant l'increment de població a totes les comarques, amb l'excepció comentada anteriorment de les Garrigues, només les comarques del Pla d'Urgell, l'Alt Urgell, l'Alta Ribagorça i el Pallars Sobirà veuen augmentar la població que no viu en aquests municipis de més d'un miler d'habitants.

El Segrià és la comarca que té un major nombre de municipis l, al mateix temps, la que en té més que passin del miler d'habitants. A més de la capital, hi ha vint-i-un municipis que superen aquesta xifra, havent-n'hi dos, Almacelles i Alcarràs, que superen els 5.000 habitants, i nou més que superen els 2.000 habitants. Resulta evident que l'any 1900 molts d'aquests vint-i-un municipis no assolien el miler d'habitants, però, així i tot, la població que l'any 2005 vivia en municipis de menys d'un miler d'habitants és inferior a la que vivia en els mateixos municipis l'any 1900.

La segona comarca que té un major nombre de municipis de més d'un miler d'habitants és el Pla d'Urgell. Aquesta comarca, amb setze municipis, en té deu que superen la xifra del miler d'habitants, i la població resident en la resta dels municipis és superior a la de l'any 1900. És el cas contrari de la comarca de l'Urgell, on la concentració ha augmentat al llarg del segle XX, tot i tenir set municipis que superen el miler d'habitants. En aquesta comarca hi ha un fet observable. Mentre que alguns municipis, com Bellpuig o Agramunt, quasi doblen la població, altres, com Verdú, Castellserà o Anglesola, n'ha perdut al llarg d'aquest període, tot i superar, encara, el miler d'habitants.

Cada comarca ha anat construint una dinàmica diferenciada al llarg del període observat. Durant la major part del segle XX no hi ha hagut la possibilitat de realitzar una política encarada a la potenciació dels municipis que la formen. Han estat polítiques seguides des dels propis municipis i els interessos d'una política general de l'Estat les que han marcat l'evolució demogràfica i econòmica. Són aquestes polítiques les responsables de les dinàmiques seguides, però cal no oblidar que els consells comarcals ja fa uns quants anys que es troben en funcionament i que les polítiques aplicades en aquest període no sembla que s'hagin encaminat a un reequilibri territorial a l'interior de cada comarca. Segueixen sent els aspectes socioeconòmics els que dirigeixen les tendències d'assentament de la població. Però la diferència és que en l'actualitat el pes dels efectes directes i indirectes de la globalització poden ser més potents que unes dècades enrere.

Demogràfics...

Com a resultat de les dinàmiques seguides, els efectes d'una situació que afecta a tot el món desenvolupat s'han deixat sentir de manera especial en les localitats petites. La població s'envelleix de manera ràpida, i aquest fet afecta de manera especial a les localitats més petites.

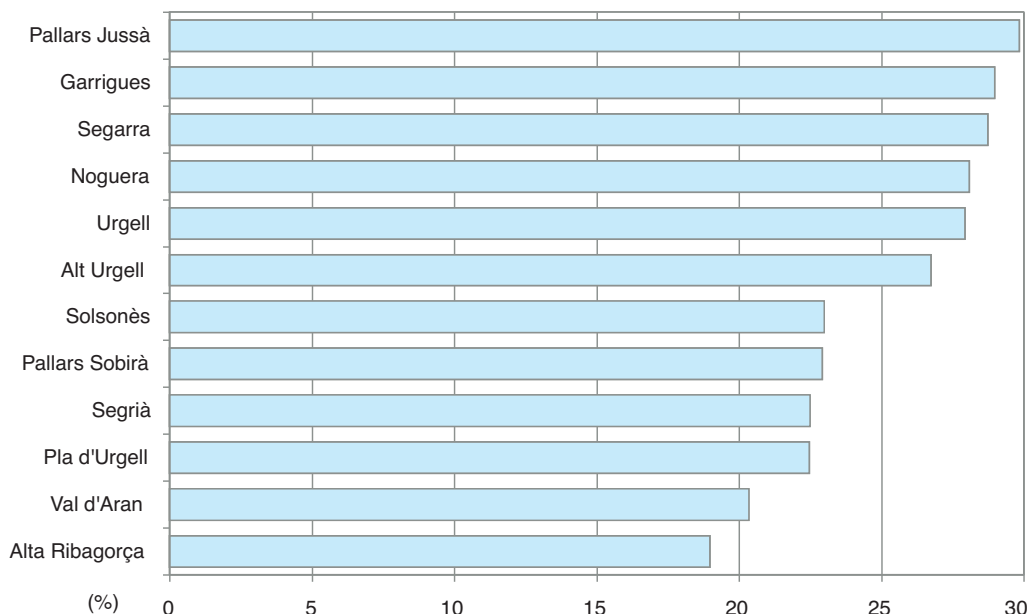
A nivell comarcal, l'envelliment és un fet incontestable. El gràfic mostra el percentatge de població envellida en cada comarca de les terres de Lleida. Destaquen dos fets: que les dues comarques menys envellides són de muntanya i que la més envellida també ho és;

i que el percentatge menor de població de la tercera edat està al voltant del 20%. Una de cada cinc persones té més de 65 anys, xifra comparable a la de Catalunya i sensiblement més elevada que la d'Espanya.

També és significatiu que la meitat de les comarques tinguin un envelliment superior al 25% de la població, que en el cas del Pallars Jussà arriba a una de cada tres persones. En general, són les comarques que han experimentat un increment més baix de la població durant aquest segle les que tenen la població més envellida, fet que afecta de manera especial a l'Urgell, la Segarra, les Garrigues i la Noguera. En canvi, l'Alt Urgell, que és la tercera comarca en increment de població durant el segle XX, també mostra un envelliment superior al 25%.

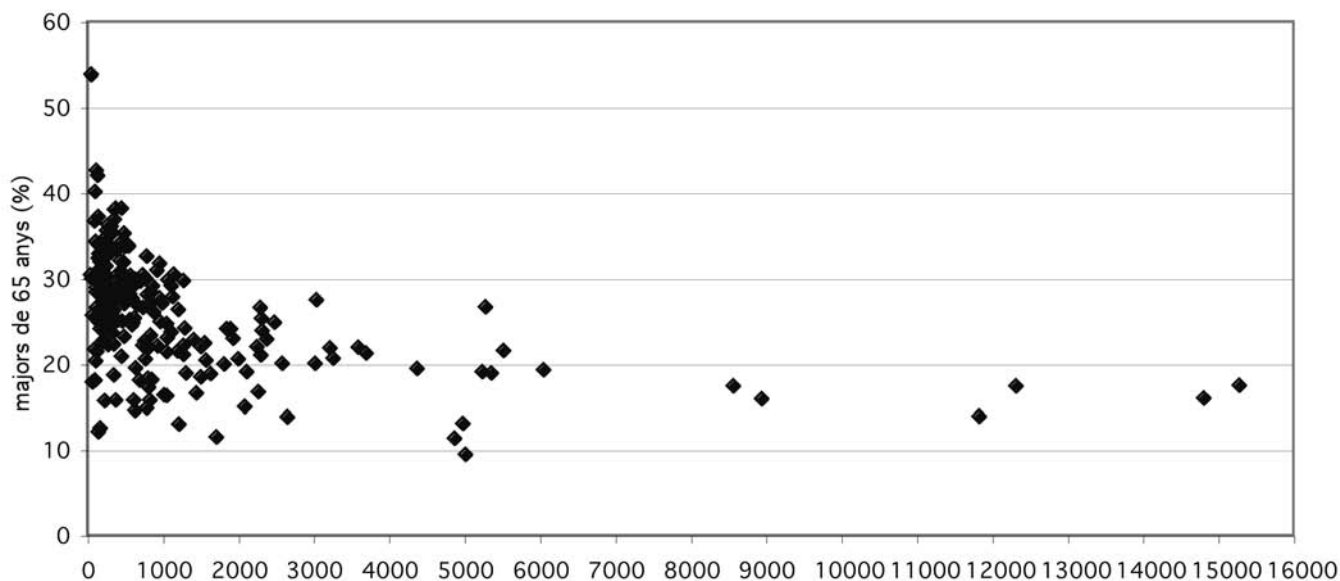
La meitat de les comarques de Lleida tenen en la seva capital el percentatge inferior de població envellida. Aquest fet presenta una certa lògica si es té en compte que són les capitals les que exerceixen, en manta ocasions, de primer nucli receptor de les migracions comarcals. Tàrraga, les Borges Blanques, Balaguer, la Seu d'Urgell, Vielha i Mijaran i Molle-russa fan aquest paper, al que cal sumar-hi el fet que són els nuclis, dins de les seves respectives comarques, que atreuen migracions de fora de la comarca per tenir un mercat immobiliari més desenvolupat i pel fet que, en moltes ocasions, són els municipis que concentren la major part de les ofertes de treball.

La resta de capitals també tenen aquest paper, però per raons diferents en cada cas tenen un percentatge de població envellida superior al



Gràfic 8.
Percentatge comarcal
de la població major
de 65 anys (2005).

Font: INE



Font: INE

Gràfic 9.
Relació entre el
número d'habitants
i el percentatge de
població major
de 65 anys
(sense Lleida) 2005.

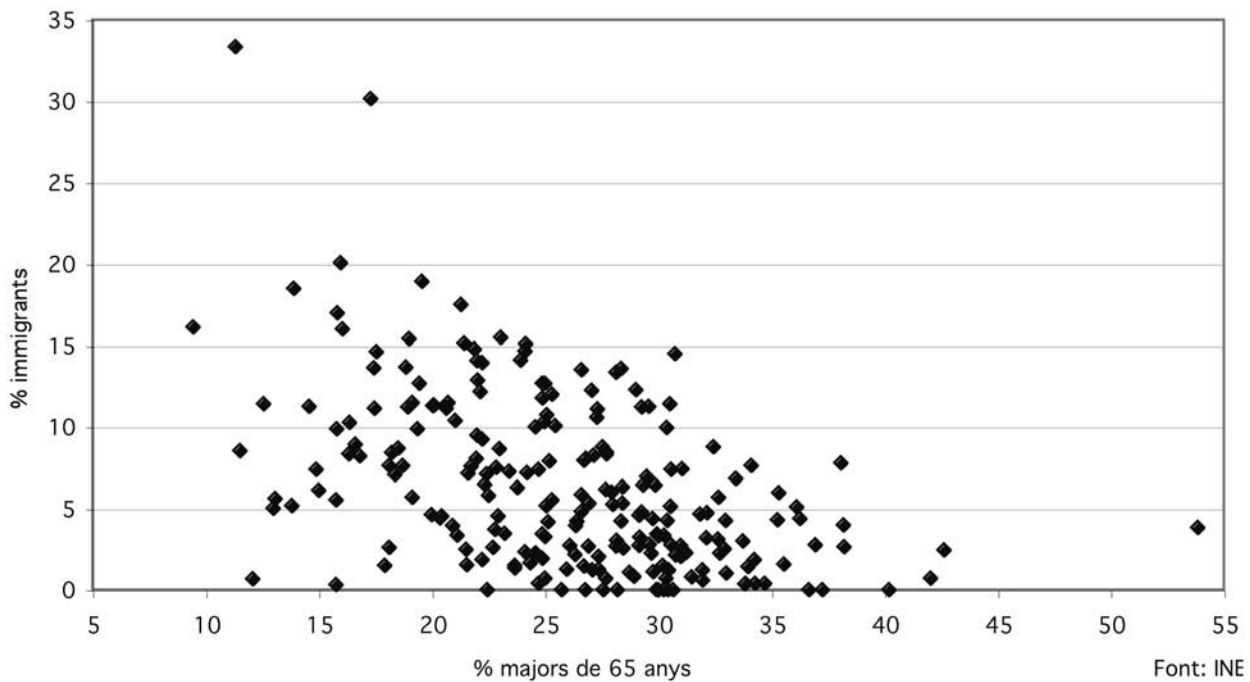
d'alguns dels seus municipis. El cas de Lleida és el més clar: les parelles joves, amb fills o amb expectatives de tenir-ne, marxen cap a les localitats del seu entorn més immediat, on en les darreres dècades s'ha desenvolupat un mercat immobiliari que competeix amb la capital, o el complementa. Així, localitats com Benavent de Segrià, Alpicat, Torrefarrera i Alcoletge tenen uns percentatges d'envelliment sensiblement inferiors als de la capital. I molt a prop se situen municipis com Albatàrrec i Roselló. En canvi, en el cas de la Segarra, és el municipi de Guissona el que resulta menys envellit per efecte del desenvolupament industrial del Grup Alimentari Guissona, que cada any atreu un major contingent de mà d'obra immigrant en edat laboral.

El gràfic, que mostra la relació entre el nombre d'habitants de cada municipi i el percentatge de població major de 65 anys, permet considerar que hi ha una relació que indica que, a major nombre d'habitants, menys envellida està la població. Evidentment hi ha algunes excepcions, com les que s'acaben de ressenyar més amunt. De fet, setze de les quaranta-una poblacions que tenen menys d'un 20% de població major de 65 anys no arriben al miler d'habitants. Les dinàmiques seguides en cada municipi podrien explicar aquestes excepcions, però cal veure tres elements bàsics. El primer és el canvi de residència de parelles joves en edat de procrear. El segon és l'existència d'alguna activitat empresarial que atregui treballadors joves, com poden ser alguns dels casos de les zones de muntanya, i més concretament a la Val d'Aran. La tercera és l'arribada de noves migracions que, per pocs efectius que signifiquin, en localitats pe-

tites poden canviar els paràmetres d'una situació demogràfica com la de l'envelliment.

De tota manera, dels cinquanta-vuit municipis que tenen una taxa d'envelliment superior al 30% només un supera el miler d'habitants, Isona i Conca Dellà, mentre que vint-i-sis d'ells no arriben als 200 habitants. Només hi ha dues comarques que no tenien cap municipi que tingués un 30% de població envellida: l'Alta Ribagorça i el Pla d'Urgell. A l'altra banda es pot trobar com el Pallars Jussà té un 64,3% de les localitats on la població de més de 65 anys supera el 30% del total, o la Segarra, amb el 42,9% de les localitats en la mateixa situació, seguides per les Garrigues, amb un 37,5% de les localitats; la Noguera, amb un 36,7%, i l'Alt Urgell, amb un 31,6%. Destaca, també, l'Urgell, on un de cada quatre municipis supera aquest 30% de població envellida. Si se suma aquest fet al procés de concentració de la població en les capitals, com s'ha vist anteriorment, sembla lògic preguntar-se cap on van les nostres comarques.

En aquest sentit, la immigració ha ajudat a frenar l'envelliment i a rejuvenir algunes localitats, tal com mostra el gràfic. De fet, la major part dels municipis amb una taxa d'envelliment inferior al 20% tenen entre un 5% i un 15% de població immigrada. Això no treu, però, que molts municipis que tenen una taxa d'envelliment entre el 25% i el 30% també tinguin els mateixos percentatges de població immigrada. Resulta evident que, sense l'aportació de la immigració, l'estructura d'edats reflectiria un major envelliment. Els tres municipis que se situen per damunt del 20% d'immigrants són Guissona, Cervera i la Por-



tella, una localitat de l'entorn de Lleida que en aquells moments tenia 815 habitants.

I econòmics i socials...

Evidentment, la migració té unes consideracions econòmiques bàsiques i uns continguts socials importants. I a Catalunya, i en especial a les terres de Lleida, les migracions internes i foranes han estat una constant, de manera especial en el darrer segle, en la història del seu desenvolupament. En l'actualitat hi ha una nova onada migratòria que encara està arribant i s'està assentant al territori. I els efectes d'aquesta onada es deixen sentir en molts aspectes de la vida quotidiana: des de les empreses, que necessiten mà d'obra, fins a la fesomia dels espais públics dels diferents municipis de la nostra geografia, passant per la necessitat de noves infraestructures.

En observar les dades referents a la immigració, cal tenir present que són poc fiables, en general. La base que es pren, generalment, és la de l'empadronament que, en principi, no té en compte la legalitat de la situació d'estada a l'Estat espanyol o a la Unió Europea. Però una part d'aquest col·lectiu no es troba assentat definitivament en el territori i això fa que hi pugui haver un ball de xifres. D'altra banda, hi ha persones que, en considerar la seva situació irregular, no s'empadronen fins al cap d'un temps d'arribar a un municipi. També es pot tenir en compte l'afiliació a la Seguretat Social, que reflecteix uns números

que s'apropen parcialment a la realitat, ja que no és difícil suposar que encara hi ha immigració contractada il·legalment i que aquest sistema es perpetuarà mentre hi hagi un marc legal restrictiu en els permisos de residència.

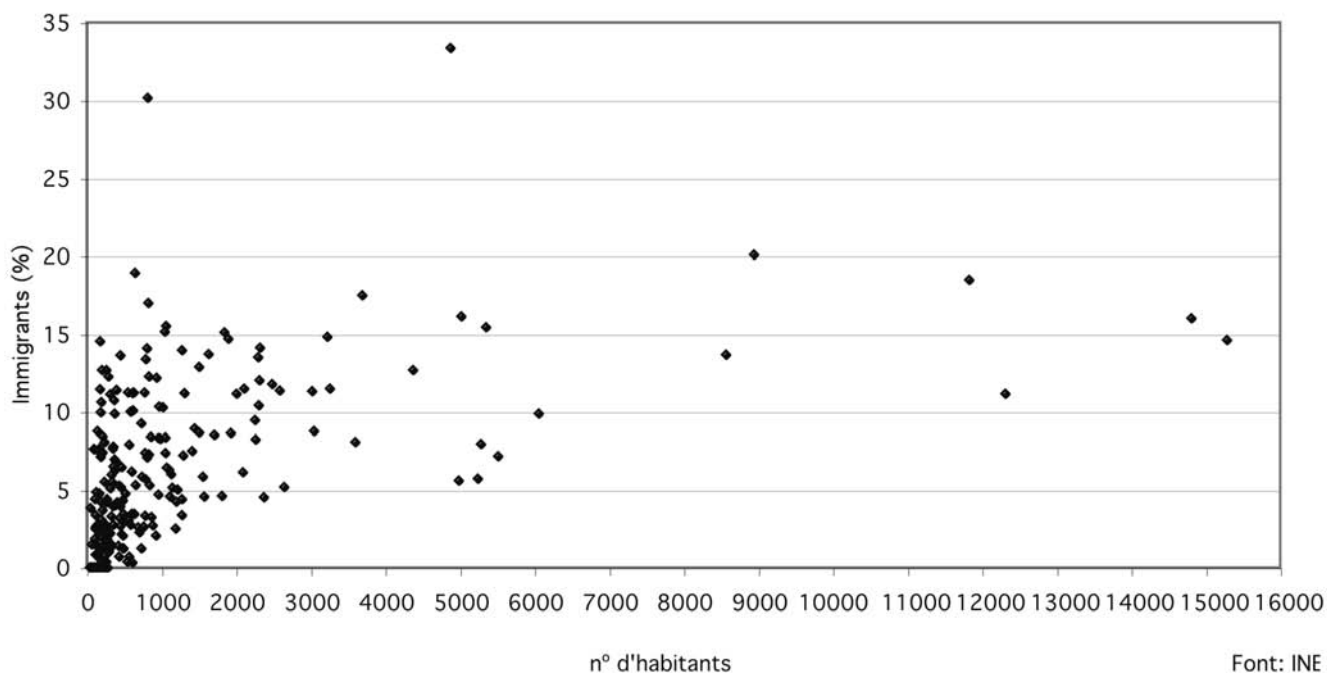
També cal tenir presents les característiques generals d'aquesta onada migratòria i les casuístiques de la societat que la rep.⁷ Un dels trets fonamentals de l'onada migratòria actual és que es produeix per dues raons. La primera és que aquí es necessita mà d'obra per cobrir llocs de treball que, generalment, requereixen poca qualificació. La segona rau en les condicions de vida de les comunitats d'origen. Per causa d'un origen molt divers, i amb una certa diferència de l'onada migratòria dels decennis centrals del segle XX, originària de la resta de l'Estat espanyol, es produeix un contrast cultural molt significatiu.

Com a conseqüència d'aquests fet poden servir d'exemple les dades reunides per l'APLOELL,⁸ que indiquen que el 14% dels immigrants contractats a la demarcació provincial de Lleida l'any 2004 no tenen estudis, i un 81% només tenen estudis bàsics. En el mateix informe s'explicita que només el 6% tenen un contracte indefinit, mentre que un 52% el tenen indeterminat, que assenyala un contracte en un sector d'activitat que té pics de producció i que necessiten contractes dels anomenats "per obra o servei", com la construcció o feines relacionades amb l'agricultura. És evident que aquestes dades aniran

Gràfic 10.
Relació entre els percentatges de majors de 65 anys i immigrants (2005).

⁷ Sobre les noves migracions es pot consultar SAMPER (2005) RIBAS (1997).

⁸ APLOELL. *La contractació d'estrangers. Resum comarcal 2004*. Pàgina 13.



Gràfic 11.
Relació entre el
número d'habitants
i el número
d'immigrants als
municipis de Lleida
(2005).

canviant amb el pas del temps, però de moment reflecteixen una situació tant pel que fa als col·lectius que arriben com a les necessitats productives de la comunitat d'acollida. En aquest sentit, es pot tenir en compte el fet que, pel mateix any 2004, el 71% dels estrangers contractats ho eren com a treballadors no qualificats, mentre que un 27% ho eren com a treballadors de qualificació mitjana. En relació a aquestes dades, i tenint en compte que l'economia de les comarques de Lleida presenta cada vegada més una consolidació en el sector serveis en detriment de l'agricultura, es pot observar com l'any 2004 el 25% dels treballadors estrangers contractats ho eren al sector agrari, mentre que un 46% ho era al sector terciari i un 20% en el sector de la construcció.

El repartiment de la població en el territori presenta una dispersió considerable. Hi ha tretze municipis de menys de 300 habitants que no tenen registrat cap resident estranger, però n'hi havia sis amb la mateixa franja d'habitants que en tenien més del 10% del total de la seva població. De les capitals de comarca, només les Borges Blanques i Tremp tenen un percentatge, per l'any 2005, inferior al 10% de la seva població. De fet, entre els quatre municipis que tenen un major percentatge de població immigrant n'hi ha dos, la Portella i Vilaller, que no arriben al miler d'habitants, i entre els deu primers hi ha tres capitals de comarca: Cervera, Mollerussa i Tàrraga.

En aquest repartiment hi ha dos factors a tenir en consideració. El primer és l'existència d'un mercat de l'habitatge que sigui capaç de donar

cabuda a un increment ràpid, o sobtat, de la població. Hi ha municipis petits amb habitatges suficients per donar cabuda als nous, però és en municipis amb un cert volum de població que aquest mercat pot cobrir més ràpidament les necessitats que es generen. El segon és l'existència d'una o més empreses que tinguin capacitat i necessitat per contractar un cert volum de mà d'obra. El treball és un element bàsic a l'hora d'analitzar la ubicació de la immigració i en alguns casos, aquestes empreses es troben ubicades en municipis de pocs habitants. És el cas de Guissona, una població de poc més de 3.000 habitants que, en pocs anys, pot superar els 5.000 a causa de la immigració. Aquest fet provoca que set de les capitals comarcals no siguin el principal nucli del seu territori en percentatge de residents estrangers, encara que són els que en tenen un major nombre absolut.

En el mapa que mostra el percentatge d'immigrants als municipis de Lleida es pot observar que la distribució dels residents estrangers afecta pràcticament tota la província, però amb una concentració major a Guissona i Cervera, dins de la Segarra, i a la Portella, al Segrià. A banda d'aquests tres municipis, es poden establir tres gran àrees a partir del nombre de residents estrangers. D'una banda la zona de muntanya, on s'alternen les localitats amb un percentatge significatiu de residents estrangers amb d'altres on aquest fenomen té poca incidència. De l'altra, la zona plana de Lleida, centrada en les comarques del Segrià, el Pla d'Urgell, l'Urgell i la Segarra, que són les que concentren un major nombre de municipis amb una presència d'immigrants significativa. En aquest grup s'hi pot incloure,

Font: INE

també, cinc municipis de les Garrigues que tenen un percentatge de població estrangera superior al 10% i que sobrepassen la capital de la comarca en més de quatre punts.

La tercera àrea inclouria totes aquelles zones on la presència de residents estrangers és poc significativa, amb una presència ocasional en algun municipi. Entrarien a formar part d'aquesta zona gran part de la Noguera, el Solsonès, el Pallars Jussà i gran part de la Segarra que contrasta amb els municipis de Guissona i de Cervera, com s'ha dit anteriorment.

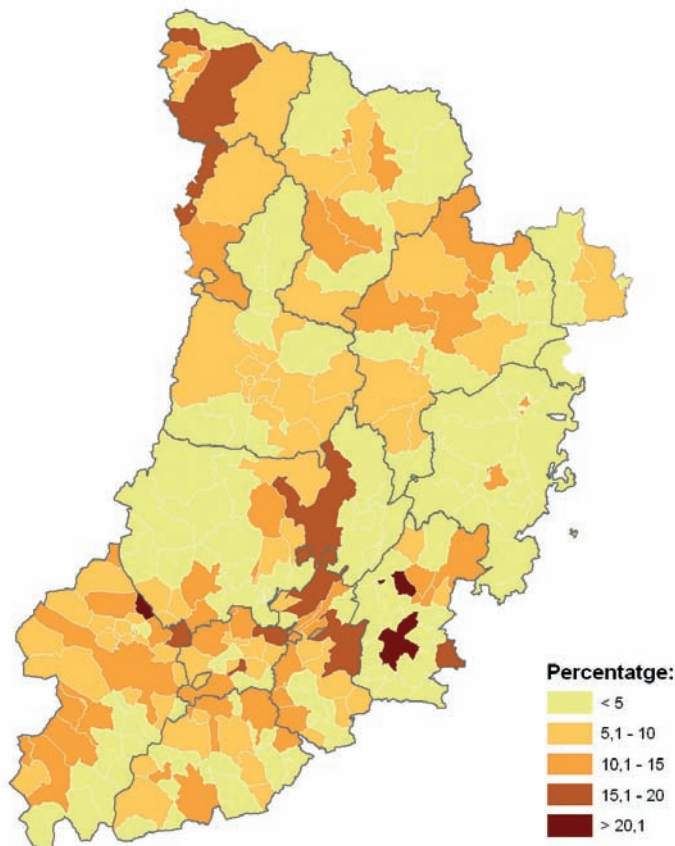
Malgrat que la coincidència no és absoluta, es pot comparar aquest mapa amb el que indica l'índex d'envelliment, de manera que es pot observar una certa complementarietat que ajuda a completar el gràfic que relaciona l'envelliment i la població immigrant en els municipis de la província.

En conjunt, l'actual onada migratòria afecta tot el territori i al conjunt de la societat lleidatana, provocant canvis socials encaminats a mantenir un sistema econòmic que és hereu de les transformacions produïdes des de mitjan segle XIX. L'increment de població i les modificacions que s'han produït en el seu repartiment territorial, l'envelliment i la immigració són efectes d'uns processos que, sovint, es generen fora del territori que els viu. Aquests fets comporten, entre altres, un augment de l'espai construït, un increment de les infraestructures necessàries per al funcionament de la nova economia i, també, per satisfer les necessitats d'una societat que ha canviat hàbits de comportament territorial.

I tenen com a conclusió...

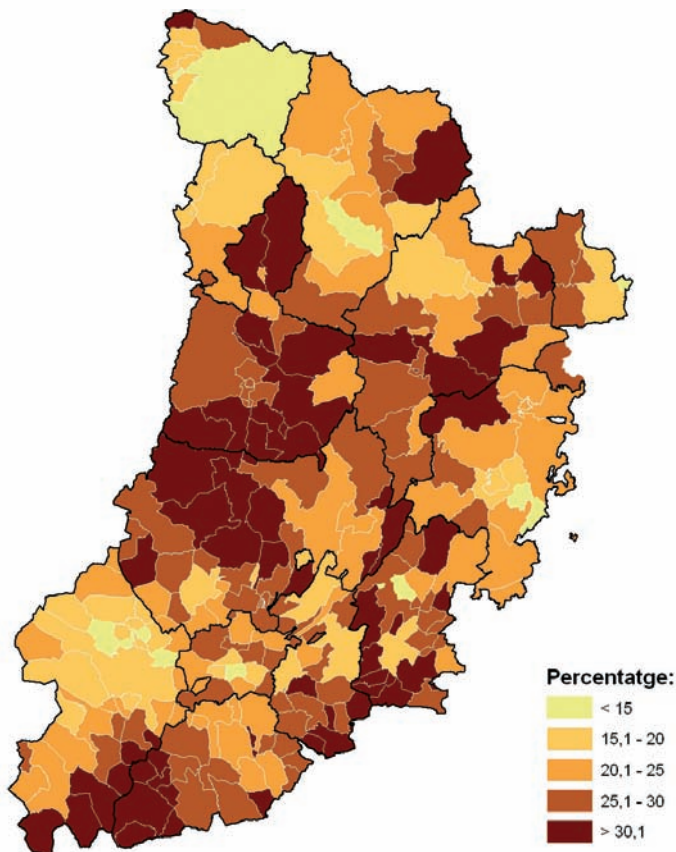
L'anàlisi dels canvis que s'han produït al llarg del segle XX pot afectar a molts altres aspectes dels que s'han tractat en aquestes pàgines. De tota manera, dels que s'ha observat fins ara, se'n pot extreure una idea general: les transformacions en l'economia i en les tecnologies de la comunicació ha generat una altra manera d'ocupar i usar el territori. L'augment de la població, que es produeix en quasi totes les comarques de la demarcació de Lleida, ha acompanyat un procés de concentració de la població en un conjunt de localitats que s'han convertit en ciutats petites. Més enllà de la ciutat de Lleida, que ha experimentat un increment demogràfic important que acompanya les seves funcions de capitalitat, hi ha diversos nuclis de població que han anat consolidant un paper territorial de petita centralitat que donen servei a altres localitats del seu entorn més immediat.

L'estructuració del territori en comarques ha de



Residents estrangers als municipis de Lleida. 2005

Font: Instituto Nacional de Estadística. Cartografia: Institut Cartogràfic de Catalunya
Elaboració: Laboratori de Cartografia, Universitat de Lleida



Població major de 65 anys als municipis de Lleida. 2005

Font: Instituto Nacional de Estadística. Cartografia: Institut Cartogràfic de Catalunya
Elaboració: Laboratori de Cartografia, Universitat de Lleida



Vista aèria de les Borges Blanques.

Fotografia:
Institut Cartogràfic
de Catalunya.

servir, si més no en teoria, per descentralitzar funcions urbanes i apropar l'administració a l'administrat. Pot servir, també, per organitzar un equilibri territorial, ja sigui a l'interior de la comarca, ja sigui en el conjunt del territori provincial. I, en aquest equilibri, ciutats com Balaguer, Cervera, Mollerussa, Tàrraga i la Seu d'Urgell han desenvolupat nous papers d'acord amb les noves funcions territorials que han anat concretant. Altres nuclis de població han iniciat un camí semblant, però de moment encara s'han d'acabar d'adaptar a les noves tendències que sorgeixen com a fruit de les transformacions socials i econòmiques.

El resultat és un conjunt de desequilibris territorials que cal tenir en compte a l'hora de pensar el territori i d'orientar les dinàmiques que es van produint. Avui destaca el fet de la concentració de la població en un conjunt de petites ciutats i de Lleida, que assoleix la tipologia de ciutat mitjana, que va en detriment d'antics nuclis de poblament més petits. Malgrat l'increment del nombre d'habitants en totes les comarques amb l'excepció de les Garrigues, avui es pot parlar de la creació de petits deserts, principalment en les de muntanya. Si bé les transformacions econòmiques i el desenvolupament dels mitjans de comunicació aporten noves possibilitats a aquestes comarques, la realitat és que se segueix produint una concentració humana que despobra altres indrets de la mateixa comarca, sobretot els de més difícil accés.

De tota manera, la concentració no sempre

és negativa. L'increment de la ciutat de Lleida al llarg del segle XX i les dinàmiques que genera al seu voltant no deixen de ser positives per al territori. La capital fa un paper de centre per a tota l'àmplia zona de ponent, tot i mantenir unes dimensions que no estan renyides amb la qualitat de vida. Lleida aplega tot un conjunt de serveis que són útils per a la població de la província i per a les zones de la Franja. Un paper semblant, amb una lògica diferència d'escala, el tenen les petites ciutats que exerceixen de capitals comarcals. Potser seria positiu que algunes d'aquestes funcions es poguessin potenciar i, al mateix temps, fer-les compatibles amb polítiques que permetessin un reequilibri territorial. La potenciació de les comunicacions per carretera i ferrocarril, i un impuls al transport públic, podrien ser una de les eines a desenvolupar amb aquesta finalitat.

En aquest sentit, el paper de localitats com Tàrraga, Balaguer, Cervera i Mollerussa es poden considerar els primers elements, després de la capital, en l'organització de les noves tendències d'ocupació del territori. D'altra banda, la Seu d'Urgell, a més de ser una ciutat de frontera, ha de donar servei a tot un conjunt de territoris situats a la part de muntanya de la província, per la qual cosa és interessant l'adaptació constant de les comunicacions.

En aquesta reestructuració territorial queden en un segon nivell localitats com Tremp, les

Borges Blanques, Solsona, Vielha i Mijaran, que en ser capitals de comarca ja desenvolupen un paper territorial que, en alguns casos, seria positiu consolidar. A un nivell similar queden localitats com Almacelles, Agramunt, Alcarràs o, fins i tot, la Pobla de Segur. Per nombre d'habitants i les funcions que poden realitzar, poden servir com a petits centres de serveis territorials que descarreguin les seves capitalitats comarcals i la provincial. Per estructurar i adequar el territori a les noves funcions que han generat les dinàmiques socioeconòmiques del darrer segle, podria ser interessant una política d'infraestructures que permetés una major redistribució funcional en l'espai provincial. Aquesta política s'hauria d'acompanyar d'una voluntat de descentralització eficaç en les funcions burocràtiques i en aquelles que suposessin costos menys elevats i que necessitin un menor llindar de població per ser efectives i viables. En atansar l'administració i l'administrat, es generen dinàmiques que poden encaminar-se a evitar un augment dels desequilibris territorials que

s'estan produint.

En aquest sentit, l'augment de capacitat de decisió en els ens territorials menors, que són els que tenen l'habilitat i la facilitat per conèixer de manera més ràpida les necessitats que es generen, permetria una articulació més àgil del territori. Evidentment, cal tenir present que a una major descentralització correspon una major coordinació entre els diferents nivells de l'administració. Però aquest podria ser un camí per intentar aturar el sobreenvelliment de moltes parts del territori o per generar noves activitats econòmiques que fessin compatibles la modernitat i el territori. Només des d'una òptica que tingui en compte tot el territori i les necessitats que s'hi generen es pot evitar un increment dels desequilibris i al mateix temps corregir les disfuncions que s'han generat en un llarg procés de transformació econòmica. Potser cal observar les diferents parts del territori com a complement i no com a competència. Potser cal buscar nous papers locals per a noves situacions on els criteris que abans regien la vida dels municipis han quedat obsolets.

Bibliografia

CARRERAS, C. (dir) (1993): *Geografia General dels Països Catalans*. Ed. Enciclopèdia Catalana. Barcelona.

CASSASAS, LI. (1990): "La urbanització del món rural a Catalunya", dins de *L'Avenç*, núm. 134. Febrer de 1990. Pàgs. 10 a 15.

DOMINGO, J. (2005): "Les migracions", dins de SOLER, J.: *Tradicionari. Enciclopèdia de la cultura popular de Catalunya*. DIGEC SA. Barcelona. Vol. 1. Pàgs. 262 a 280.

GANAU, J. (1998): "El sistema urbà de Lleida: definició, estructura i dinàmiques recents", dins de *Docu-*

ments d'Anàlisi Geogràfica. Núm. 33. Pàgs. 91 a 106.

GANAU, J. (2001): "El canvi urbà a Catalunya. Anàlisi dels fluxos residencials i laborals a l'àrea de Lleida (1986-1996)", dins de *Revista Catalana de Sociologia*, núm. 14. Pàgs. 57 a 75.

GINER, S. (coord.) (1997): *La societat catalana*. Generalitat de Catalunya. Barcelona.

RIBAS, N. (1997): "Immigració a Catalunya als anys noranta. Quelcom de nou?", dins de *Revista Catalana de Sociologia*. Pàgs. 33 a 48.

SAMPER, LI (coord.) (2002): *Integració social dels immigrants a Lleida: noves i velles migracions*. Pagès Editors. Lleida.

Webs d'interès

www.aploell.com Web de l'Associació per a l'Orientació Empresarial i Laboral de Lleida, que duu a terme estudis, projectes i planificacions sobre l'impacte de l'ocupació en els diferents sectors econòmics de les comarques lleidatanes.

www.idescat.es Web de l'Institut Català d'Estadística, on es poden consultar dades referents a Catalunya.

www.ine.es Web de l'Institut Nacional de Estadística, on es poden consultar les sèries temporals de població, entre moltes altres dades d'interès.

