

Mercedes Gualtería Pintos Barreiro  
*Universidad de Santiago de Compostela*

**ALLARIZ, VILA ABRIDEIRA  
A REHABILITACIÓN PARADIGMÁTICA  
DUN CASCO HISTÓRICO**

Rosa das rosas e Fror das frores,  
Dona das donas, Sennor das sennores.  
**Alfonso X. *Cantiga n° 10 de Santa María***

***A Dolores, in memoriam***

**Resumen:** El patrimonio cultural es un valor en alza. Frente al mal llamado “*feísmo*”, tan omnipresente a lo largo y ancho de Galicia, la villa de Allariz es un ejemplo de cómo una rehabilitación respetuosa con el pasado es, no sólo posible, sino una buena inversión capaz de generar beneficios a través de las nuevas tendencias del Turismo, dirigidas al contacto con la naturaleza, el medio ambiente, la ecología, que busca lugares donde poder descubrir una forma novedosa y diferente de evadirse y descansar .

Palabras clave: rehabilitación, Turismo Cultural, coordinación poder público-sentir popular.

Entre as numerosas obras de arte que a vila de Allariz atesoura, unha das máis coñecidas e celebradas é a escultura en marfil de finais do XIII, da Virxe sedente co Neno no colo, sosténdoo coa man esquerda, ambos vestidos con túnica e manto. Á altura dos ombreiros, a imaxe ábrese, mostrando no seu interior un tríptico con diminutas escenas que representan os Sete Gozos de Nosa Señora: no panel central, acobillados baixo arcos trevolados de medio punto, figura o Nacemento de Xesús, a súa Ascensión e a Coronación de María; no panel dereito, a Epifanía, Pentecostés e dous anxos ceroferarios; no esquerdo, a Anunciación, Anxo no Sepulcro anunciando a Resurrección de Cristo ás tres Marías e outros dous anxos con cirios. Os arcos que acollen estas escenas son trevolados dobres e apuntados.

Moi ben podería ser esta escultura un paradigma de Allariz. Despois dun pasado esplendoroso na Idade Meña -cando foi capital histórica do Reino de Galiza, berce de futuros reis -, e na época contemporánea, gracias á industria do coiro, a

vila sumiuse nunha profunda decadencia a partir do primeiro tercio do s.XX. A emigración levou lonxe a máis da metade dos habitantes, deixando un pobo monumental pero fantasma, sen xentes pola rúa, os comercios pechados, as paraxe naturais (incluído o río Arnoia), comestas pola maleza. “*Allariz semella de primeira ollada unha cibdade morta, unha d’esas cibdades groriosas que diron inmortalidade a un século e que morreron sen saber porqué; e, con todo, Allariz non está morto: ficou dormido canso de loitar e comenza a espertar agora...*”, as palabras de Álvaro de las Casas, escritas en 1930<sup>1</sup>, soan como unha premonición do porvir pois, no ano 1989, as xentes alaricanas sacudiron o sopor e, como a imaxe da Virxe, abríronse a novas posibilidades, mostrando a actual faciana, merecente de acadar en 1994 o premio do Consello Europeo de Urbanismo polo proxecto de Recuperación Integral do Conxunto Histórico Artístico de Allariz e o seu río, “*gañándolle a Berlín*”, como din orgullosos os veciños a todo ó que queira escoitalos.

### Real Pasado.

Sito a 20 quilómetros de Ourense, o concello de Allariz abrangue 85 km<sup>2</sup> e 92 núcleos de poboación distribuídos en 14 parroquias, cun censo de 5.400 habitantes, dos que 2.300 residen na vila. En 1900 o censo ascendía a 9.083 mentres que en 1950 eran 9.366 as almas que poboaban o territorio.<sup>2</sup> De leste a oeste está atravesado polo Arnoia, máis que un río, vínculo de unión do pobo.

Emprazado nun outeiro onde se situou o castro do Castelo, para procurar a orixe do topónimo hai que trasladarse ó s.VI, co establecemento da monarquía sueva en Ourense. Xorde así *Vila Alaricii*, que na linguaxe baixo romana vén significar *Vila de Alarico*, cabaleiro militar que funda un dominio agrícola. Pero vai ser na Idade Media, coa monarquía galaico-leonesa, cando Allariz acade o máis alto rango como foco da realeza en Galiza, lonxe da poderosa influencia da sé compostelana. Alfonso VI convértea nunha vila-fortaleza, levantando as murallas e o castelo, en que viviron e se educaron varios reis, empezando por Urraca, a súa filla, casada con Ramón de Borgoña. É moi probable que nacesse aquí o futuro emperador Alfonso VII, que en 1154 vaille conceder o Foro e a condición de vila reguenga. Alfonso IX elevou esa categoría fixando nela a súa residencia galaica, onde en 1200 ve a luz o seu fillo, o futuro Fernando III, de alcume O Santo. O seu sucesor, Alfonso X O Sabio, viviu en Allariz, enchoupándose da cultura galega e, anque os historiadores centran a creación das súas Cantigas de Santa María na súa corte de Toledo, non é descartable que algunha empezara a fraguarse na vila, nas tempadas que pasou acompañado da súa dona, Violante, fundadora do convento das Clarisas -ó que donou a Virxe Abrideira- e enterrada no citado mosteiro, como se indica no seu testamento outorgado en 1292 “*..E mando enterrar o meu corpo nese mosteiro de Allariz, en dereito do altar de Santa María, dentro do coro das donas. E así o prometo e outorgo, e así xúroo que neste mosteiro sobredito tomo a miña sepultura*”.<sup>3</sup> A raíña morre no ano 1300 en Roncesvalles, de volta dunha peregrinaxe a Roma, sendo trasladados os seus restos a Allariz en cumprimento da súa vontade. A última concesión real fíxoa Sancho IV, que nomea a vila “*Chave do Reino de Galicia*”.

Cid Rumbao, Cronista Oficial da Vila, non descarta outras reais veciñas como as malfadadas irmáns Juana e Inés de Castro, fillas de d. Pedro Fernández de Castro, que habitarían a casa-torre dos Ojea, na que a de Castro é a primeira pedra de armas. En 1337, d. Pedro outorgou testamento en Allariz con asistencia do bispo de Mondoñedo d. Álvaro de Biedma<sup>4</sup>

A decadencia empeza no s. XIV, co enfrontamento entre o poder real coa sé ourensana. En 1446, por Carta de Privilexio outorgada polo rei Juan II, pasa ó señorío dos condes de Benavente<sup>5</sup>. A participación na revolta Irmandiña (1471) e a fundación do Hospital, son os feitos máis salientables do s. XV. Na Idade Moderna aséntanse linaxudas familias que constrúen casas fidalgas; colócanse os catro cruzeiros que aínda hoxe a ornan, e fúndase o Pósito Agrícola.

A finais do s. XIX e primeira metade do XX, Allariz vive a súa pequena revolución industrial, primeiro co liño (máis de 50 obradoiros chegaron a funcionar) e posteriormente co coiro e o calzado, que mesmo fornecía ó exército; pero a modernización do transporte marítimo de gando vivo e as novas tecnoloxías que prescindían da casca do carballo no tinte, achegou a oferta ós lugares onde existía maior demanda (Cataluña). O contrato co exército racha trala Guerra Civil. En 1961 pecha a derradeira fábrica de curtidos, e en 1965 deixa de ser partido xudicial, integrándose en Ourense.

### **Patrimonio monumental**

O que nunca perdeu a vila foi o aire monumental. Do seu rexio pasado herdou numerosos monumentos románicos e a estrutura urbana.

**Igrexa de Santiago**, ubicada intramuros, comeza a erixirse cara 1119 en estilo románico. Dunha nave e abside semicircular, 4 columnas divideno no exterior en seccións nas que se abren fiestras de arco de medio punto. Unha cornixa cínxeo a media altura mentres arquiños de medio punto, apoiados en capiteis e ménsulas con diversos motivos, o coroan. Os capiteis das portadas están decorados con rostros, tallas enigmáticas obra do Mestre de Santiago, cheas de simbolismo.

**Santo Estevo**, da que se teñen noticias no XII, foi modificada no XVI. Da primeira etapa conserva parte da nave, con sepulcros señoriais, unha cornixa con canzorros e restos das portadas.

**Santa María de Vilanova**, adxunta ó cemiterio, pertenceu á Orde dos Cabaleiros de San Xoán de Xerusalén. Presenta planta dunha nave e abside rectangular ó que se accede por arco triunfal sobre semicolumnas; no presbiterio ábrese un rosetón. A portada meridional contén un tímpano fragmentado envolto por dúas arquivoltas, a exterior baquetonada con arcos e a interior con escocias. O máis salientable é o listel esquerdo cos rostros plácidos e felices dunha misteriosa parella, quizais relacionada coa fundación do templo.

**Real Mosteiro de Santa Clara**, sito fronte ó Campo da Barreira, fundouse en 1286 por iniciativa de dona Violante. No ano 1765 un incendio arrasa a construción gótica, da que só restan o corpo central, a parede norte, portadas e arcos. Reconstruído en 1765, mostra un interesante conxunto barroco. O sobrio lenzo que pecha o Campo é do XVIII transformado no extremo esquerdo nunha portada que garda concomitancias coa obra de Simón Rodríguez. A igrexa (1759-1761) está presidida por un retábulo de madeira dourada e policromada, obra de Torres Sarmiento e Araujo. Dentro da clausura atópase o claustro maior de España, de 72 arcos, de estilo barroco de placas compostelanas.

A igrexa de San Pedro, a de S. Bieito (patrón da vila), a ponte romana ou as casonas señoriais, préstalle un empaque que lle valeu en 1971 ser declarado Conxunto Histórico-Artístico. Ese patrimonio, xunto cos abondosos recursos naturais, van ser a chave que abrirá Allariz ó futuro.

### **O milagre do turismo**

En 1989, durante o peche de dous meses de grande parte da poboación na Casa do Concello, motivado pola total degradación que sufría a canle do río ó seu paso pola vila, houbo tempo para pensar e debatir sobre o mellor xeito de despertar de tan longo sono. E decatáronse que nese letargo estaba a solución. Nos chamados anos “desarrollistas”, certo despegue industrial e fortes fluxos migratorios propiciaron un concepto de expansión económica mal orientada, asociando modernidade con liquidación de patrimonio monumental. Esta tendencia intervencionista, a confusión de restauración con reedificación, xunto coa ineficacia das leis vixentes e o desprezo ou ignorancia das Cartas de Restauro internacionais, motivaron o derrubo de predios históricos e a aparición de “modernos” e vacuos edificios. En Allariz, polas circunstancias de decadencia que sofre neses anos, o desenvolvemento pasou en puntas de pés evitando que, en nome dun mal entendido progreso, padecese as tremendas desfeitas que se observan en moitas poboacións galegas, permitíndolle conservar caseque intacto o seu patrimonio. Dado que o turismo cultural é hoxe un valor en alza, nese involuntario conservacionismo estaba o futuro.

Os problemas non eran pequenos: había que erguer unha vila que carecía caseque de todo, empezando por unha elemental infraestrutura, sen a penas recursos. E o milagre produciuse. En pouco máis de 10 anos, Allariz pasou de contar con auga potable en 14 dos 92 núcleos que integran ó seu termo municipal a cubrir o 100%; igual sucedeu co alumeadado público ou a recollida de lixo. Non é este o lugar para valorar acertos tan louvables que, por outra banda, entran dentro das obrigas das corporacións municipais. O feito de que tales logros se destaquen, póndoos como exemplo de boa xestión, reflicten o endémico atraso dun país. Ó noso entender, o verdadeiramente notable é que en pleno século XXI un millón de galegos carecen de acceso ó servizo público de auga potable.<sup>6</sup>

Centrándonos no punto que como historiadores da arte nos interesa, a rehabilitación do patrimonio, o gran acerto foi coordinar dende un principio a vontade da corporación municipal co sentir dos veciños e o asesoramento de expertos (que segundo Antonio Ariño “*son os que investigan, exhuman, catalogan e certifican. No inicio de calquera expediente de catalogación dun monumento ou actividade como ben cultural e patrimonio cultural hai sempre un proceso de certificación baseado no coñecemento aportado por arqueólogos, historiadores da arte, etnólogos, antropólogos, restauradores e conservadores ou anticuarios*”),<sup>7</sup> conxunción que permitiu acelerar o proceso. Isto vaise plasmar na redacción das Normas Subsidiarias de Planeamento e, sobre todo, no Plan Especial do Casco Histórico (PECHA), entendido no seu conxunto. O citado plan pódese resumir en:

*A) A necesidade de contemplar o Conxunto Histórico-Artístico (C.H.A) dende a súa globalidade e non só dende a súa monumentalidade.*

*B) A imposibilidade de trasladar ó C.H.A. valores e usos que non lle corresponden como mellor vacina contra a súa degradación.*

*C) Imprimir ó C.H.A. un desenvolvemento audaz das súas potencialidades habitacionais e comerciais con absoluto respecto ó parcelario existente.*

*O PECHA ademais complementábase con dúas determinacións fundamentais:*

*1) A “reproducción” do esquema arquitectónico do Casco Histórico para a súa zona perimetral de xeito que o crecemento da cidade se faga con vínculo natural na súa historia e non contra dela.*

*2) A definición e execución dunha rede de espazos naturais e zonas libres que engloben o conxunto e lle dean carta de personalidade.<sup>8</sup>*

A maiores, o convenio subscrito en 1996 entre a Corporación Municipal, Xunta de Galicia e Ministerio de Fomento, que declara o Conxunto Histórico Área de Rehabilitación Integrada, posibilitou unha aportación de 1.000 millóns de pesetas das de antes, para poder levar a cabo a rehabilitación de vivendas (o Plan abranxe o 70% das que conforman o Casco Histórico) a través da “Oficina Municipal de Rehabilitación”, cun financiamento de ata o 40% a fondo perdido; das fachadas e as rúas.



Co fin de implicar ós veciños, ó tempo que se xeran postos de traballo, creouse a Escola Obradoiro, onde a mocidade aprendeu oficios practicamente esquecidos: forxa, labrado da pedra, etc. que van ter aplicación concreta no programa restauratorio.



Pero a primeira actuación do PECHA, auténtica bandeira do novo Allariz, que fixo que moitos ollos e, o máis importante, moitos viaxeiros, puxesen rumbo á vila, foi o saneamento do río Arnoia, a recuperación medioambiental e a restauración dos elementos arquitectónicos situados nas súas marxes. Ata entón, sabíase

que un río a atravesaba, e ata podía vislumbrase parte da auga soterrada baixo unha montaña de maleza e lixo, sin que os habitantes nin os de fóra, que se achegaban a mercar amendoados ou beber unha copa de licor-café, lle prestasen a menor atención. Agora, unha vez saneado, pódese pasear polas ribeiras contemplando os parrulos, percorrelo en barca e mesmo bañarse, algo que, sobre todo os máis novos, agradecen durante as tórridas xornadas do verán auriense.

O acondicionamento do río puxo ó descuberto unha rica arquitectura en lamentable estado de ruína. Valla de exemplo a antiga fábrica de curtidos da familia Nogueiras, edificio de cachotería, estrutura de madeira e cuberta de tella, estruturado en 3 partes: a máis inmediata á porta de entrada é un prisma cunha planta baixa con acceso dende o patio destinada a almacén, e unha superior destinada antigamente a oficinas; a parte central da construción albergaba a Nora do Muído; na terceira, en forma de L, instaláranse os pilóns. Segundo o arquitecto

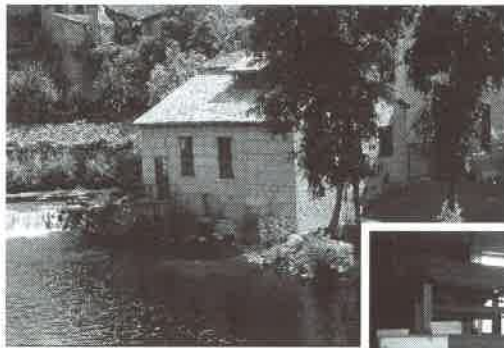


César Portela, autor do proxecto, a rehabilitación propúxose conservar tódolos valores do edificio e os seu entorno; recuperar aqueles outros xa desaparecidos e introducir outros novos, compatibles cos anteriores.<sup>9</sup> A súa función a día de hoxe é

etnográfica, adicando a parte que acolle as pías a museu do coiro, exhibíndose as diversas ferramentas empregadas na fábrica, todo debidamente explicado por paneis. Na parte superior habilitouse un taller onde un artesán, ó tempo que traballa no seu oficio, ofrece todo tipo de explicacións ó visitante. Por último, acondicionouse un espacio como taberna-bodegón.



Outro tanto ocorreu co Muíño do Burato onde, dende a rehabilitación, un antigo muiñeiro ensina ós turistas en qué consistía a moenda.



Estas actividades enmárcanse dentro do actual interese pola etnografía que, como tantas outras cousas veu dos Estados Unidos, rendibilizando as formas de vida tradicionais xa perdidas, agora fomentadas

para o turismo, o que constitúe un arma de dobre fío. Por unha banda axuda a recuperar os artesáns, as festas rurais e a tradición case esquecida, pero por outra, non deixa de ser algo artificial e, polo mesmo, falso. A



masiva venda de obxectos, que se levan como *souvenir*, descontextualizándoos, ou o feito de poñer antigos muiñeiros ou ferreiros a traballar para o turista, supón unha

servidume que desvirtúa, ou mesmo caricaturiza, o que foi un nobre oficio. É un signo da época, contra o que non deixan de alzarse voces: “*A revalorización contemporánea do acervo patrimonial non ten nada que ver cunha tentativa pasadista de resucitar vellas formas de cultura material ou espiritual... Precisamente nace da distancia -e da nostalxia- que permite ver o patrimonio como non actual, como documento do pasado*”<sup>10</sup>.

Os museus constitúen outro xeito de fomentar o turismo ó incorporarse ós circuitos de consumo cultural. A nova museoloxía (cuxas orientacións figuran, por caso, no Documento de Quebec de 1984), defende a súa proxección social por riba do seu papel tradicional, postulando a integración co entorno histórico ou natural e alentando a creación de museus pequenos. Seguindo estas pautas, procedeuse á rehabilitación doutra antiga curtiduría (Vilanova), emprazada a carón da ponte do mesmo nome, converténdoa en centro de documentación. Abriuse así mesmo o museu do tecido (“O fiadeiro”), que xunto co Museo Galego do Xoguete ou o Aser Seara, conforman unha rica oferta museística.

### O dereito a descansar en paz

Ben está a cultura, pero o esgotado turista despois de pasar o día contemplando monumentos ou visitando museus, precisa dun lugar onde descansar o óso. Con este fin, o 29 de maio de 1992 constitúese a sociedade anónima REATUR (Rehabilitación Arquitectónica e Turismo Rural) que canaliza a iniciativa municipal no tocante á xestión e infraestructuras turísticas “*substituíndo a falta de iniciativa privada*”<sup>11</sup> que, curiosamente, nos retrotrae ós inicios do turismo en España. Efectivamente, o 6 de outubro de 1905, d.Álvaro de Figueroa, Conde de Romanones, preséntalle a Alfonso XIII a *Comisión Nacional para el Turismo*, que na Exposición de Motivos adianta que a iniciativa privada debería impulsar e desenvolver o turismo pero, a falta desta acción social, “*o estado crese na obriga de dar exemplo*”. Liña que continúa a Comisión Regia, creada por Real-Decreto de 20 de xuño de 1911: “*o turismo implica múltiples servicios que non poden encherse pola iniciativa particular*”

Tres foron as hospedaxes rehabilitadas, enmarcadas dentro do Turismo Rural:

**Muíño do Briñal**, con categoría de Casa de Aldea residencia, dispón de 4 prazas repartidas en dúas habitacións. Trátase da casa do muíñoiro acaroada ó antigo muíño. Ten fachada en pedra, portas e fiestras de madeira e cuberta a dúas augas. O acondicionamento para o turismo tivo lugar no ano 1993 e foi obra do arquitecto Adolfo Rodríguez de la Rúa Román, que a organizou en 2 módulos: nun dispúxose a cociña; no outro, na planta baixa un salón con cheminé, e na alta os dous cuartos. O entarimado do piso repúxose en piñeiro vermello, as traves e pontóns en madeira de castaño, así como a nova escaleira. Coroouse cunha cuberta de tella curva sobre pranchas de fibrocemento. Na fachada fíxose un lavado e picado dos muros, encintando e consolidando os máis deteriorados.



**Casa do Briñal**, Casa de Aldea residencia, que aproveita un edificio anterior a 1940, de dúas plantas en pedra, con portas e fiestras en madeira e cuberta de tella. Restaurada polo mesmo arquitecto en 1993, dispón de cinco prazas repartidas en dous cuartos. O entablado do chan repúxose en piñeiro, empregando castaño en trabes e pontóns. A escaleira de tixolo mudouse tamén por piñeiro. Na fachada efectuouse un lavado e apertura de ocos.

**Torre Lombarda**, Casa Grande, hospedaxe. Trátase dun edificio da Baixa Idade Media con torre defensiva. O nome venlle de estar dotado de *lombardas* (armas de fogo usadas en 1484). Entre os s. XVI e XVII transfórmase en Casa Grande e, a comezos do XIX, en fábrica de curtidos, función que cumple ata mediados do s.XX. Na construción destacan os muros de porpiaños, un balcón sobre ménsulas e a escaleira de pedra.



A restauración levouna a cabo entre 1996-97, o arquitecto César Portela, que a dotou de dezaseis prazas repartidas en nove cuartos. Dada a antigüidade do edificio e as diversas transformacións sufridas ó longo da súa historia, presentaba un perfil irregular que lle foi respectado.

Na planta baixa, a entrada polo sur deixa á esquerda a antiga fábrica de coiro, onde se poden observar os lavadoiros, ficando á dereita a recepción; detrás, no antigo emprazamento da nora, situouse o comedor que (por conservar o chan de pedra orixinal) mostra as pegadas deixadas no continuo virar; ó seu carón o office e cocíña; na entrada norte hai unha sala de estar con apertura a un xardín cun estanque.



Os nove cuartos, con cadaseu baño, situáronse na planta superior, acoutados en "caixas" autónomas que per-

miten contemplar o entramado da estrutura da cuberta e a totalidade do espacio. Salientan os materiais empregados: pedra, vidro, paneis de DM e madeira.



Observado o conxunto das restauracións levadas a cabo, tanto no que atinxe a edificios públicos como ás vivendas particulares, temos que concordar con X. Pereiro que (en comunicación presentada no Seminario Internacional “**Cultura e arquitectura**”. **Incursión antropolóxica no espacio construído**), escribe: “*En Galicia opérase hoxe unha patrimonialización de cascos históricos, elementos etnográficos, contornos naturais e históricos, etc. Estes procesos hai que poñelos en relación coa autointerpretación da memoria social e tamén cunha moda social con afán “conservacionista” nalgúns casos e “actualicista” noutros. O papel da arquitectura é nestes procesos o de elemento reinterpretado, cun valor de contemporaneidade e actualidade no interior e cun valor evocativo de respecto pola memoria no exterior (fachadismo)*”<sup>12</sup>. Percorrendo as rúas alaricanas, entrando nas tendas ou nos museus, vívese unha contradición: por unha banda, experimentamos o pracer de pasear por unha vila na que se levou a cabo unha coidada restauración, con moita pedra, madeira, focos... onde ninguén dubida que os habitantes melloraron considerablemente o nivel de vida e confort; pero ó tempo, non pode evitarse pensar aquilo de que “*o noso pasado é irreversiblemente lúcido, cómodo e artificial*”<sup>13</sup>.

Naturalmente, son estas impresións particulares, que non merman en absoluto o valor dunha comunidade que, nun curto periodo tempo, foi quen de espertar do seu sono, pónose a andar cara o futuro, converténdose nunha referencia e nun exemplo en múltiples sentidos, ó facer exactamente o contrario que noutras vilas galegas, nas que se confundiu modernidade con cemento ás cheas e co medre a calquera prezo. Ogallá a súa aposta por un turismo cultural, racional, que lle dá ó home a posibilidade de desfrutar de novos valores, vaia adiante sen mingua. Pero terán que estar atentos, pois xunto a el pode aparecer “*o turismo de masas, dirixido, sen criterio nin formación, en moitos casos vandálico e que porá en perigo o patrimonio*”.<sup>14</sup> Agardemos que nunca se concrete tan sombrizo agoiro.

## NOTAS

- <sup>1</sup> DE LAS CASAS, A. “*Roteiros líricos. ALLARIZ*”. *Rv Nós*, nº 82., páx 205
- <sup>2</sup> *Obradoiro 26 Revista de Arquitectura* Compostela, COIG, páx. 29
- <sup>3</sup> CID RUMBAO, A. *Historia de Allariz villa y corte romanica*, Ourense, 1984, páx 69 ss.
- <sup>4</sup> LÓPEZ FERREIRO, A. *Historia de la S. A.M. Iglesia de Santiago de Compostela*.T VI. Compostela , 1903, páx 117
- <sup>5</sup> CID RUMBAO, A, op. cit. páx 111
- <sup>6</sup> LA VOZ DE GALICIA, 20 de xullo do 2003, páx. 6
- <sup>7</sup> ARIÑO VILLARROYA, A *A invención do patrimonio cultural e a sociedade de risco*, artigo publicado na *Rv Grial*, nº 149, 2001, páx 68
- <sup>8</sup> QUINTANA GONZÁLEZ, A. *Allariz: a rehabilitación arquitectónica como motivo de desenvolvemento económico*, *Rv Obradoiro*, 26, páx 35
- <sup>9</sup> PORTELA, C. *Rehabilitación da Antiga Fábrica de Curtidos “Vilanova”*. *Rev. Obradoiro*, nº 26, páx 39
- <sup>10</sup> ARIÑO VILLARROYA, A. op. cit. páx 81
- <sup>11</sup> Informe do Concello
- <sup>12</sup> PEREIRO PÉPEZ, X. *Patrimonialización, museos e arquitectura: o caso Allariz*. Unv. Fernando Pessoa-Porto. Santiago: Lea, 1998, páx 131.
- <sup>13</sup> LOWENTHAL, D. *El pasado es un país extraño*. Madrid, 1998, páx 566
- <sup>14</sup> RIVERA BLANCO, J *Restauración y nuevas tecnologías*, Valladolid, 1999, páx21

## BIBLIOGRAFÍA

ARIÑO VILLARROYA, A. *A invención do patrimonio cultural e a sociedade de risco*. Rv. Grial, nº 149, 2001

CID RUMBAO, A. *Historia de Allariz villa y corte romanica*. Ourense, Deputación Provincial, 1984

COBREROS, J. *El Románico en España*. Madrid, Incafo, 1993

DE LAS CASAS, A. *Roteiros literarios. Allariz*. Rv Nós, nº 82, 1930

LÓPEZ FERREIRO, A. *Hª de la S.M. Iglesia de Santiago de Compostela*, Compostela 1898-1909, 11 vols

LOWENTHAL, D. *El pasado es un país extraño*. Madrid: Akal, 1998

PEREIRO PÉREZ, X. *Patrimonialización, museos e arquitectura. O caso Allariz*. S.I. "Cultura e arquitectura". Incursión antropolóxica no espacio construído. Compostela: Lea, 1998

PONCE COUCE-SÁNCHEZ GARCÍA. *Galicia. Guía do Patrimonio Arquitectónico*. Oleiros: Vía Lactea, 1998.

RIVERA BLANCO, J. *Restauración y nuevas tecnologías*. Valladolid: Instº. E. de Arquitectura, 1999

VV.AA. *Obradoiro*, Rv. de Arquitectura, nº 26