

**ACERCA DE ALGUNOS MATERIALES
ARQUEOLOGICOS DE EPOCA ROMANA
PROCEDENTES DE OSORNO**

Por

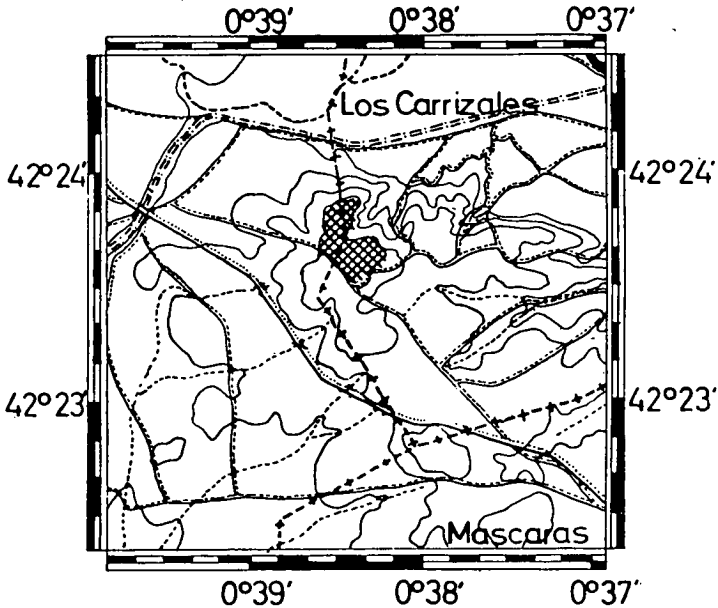
JOSE-A. ABASOLO

JAVIER CORTES

FERNANDO PEREZ

I.- Introducción

En el curso de una serie de trabajos acometidos en los valles de los ríos Carrión y Pisuerga hemos tenido ocasión de acceder a un notable conjunto de materiales arqueológicos conservados en la localidad de Osorno y cuyo descubrimiento se debe al celo de don Donato Aguado (1). En esta ocasión trataremos sobre algunos materiales de época romana aparecidos entre esta villa palentina y la burgalesa de Melgar de Fernamental, especialmente terra sigillata, reservando para un posterior estudio los útiles de naturaleza metálica.



*Fig. 1.- Emplazamiento de Las Cuestas (Melgar-Osorno).
Hoja 1:50.000. Inst. Geog. núm. 198 (Osorno).*

1.- Conste nuestro agradecimiento por las facilidades prestadas para el estudio de la colección arqueológica.

El yacimiento en cuestión es conocido como Las Cuestas y disfruta de unas sugestivas circunstancias geográficas. Situado sobre el valle del Pisuerga, su emplazamiento escogió el borde de la suave paramera (en torno a los 900 m.) que se extiende entre el valle ya citado y el próximo del Aralnzón; estos pormenores convertían las lomas en lugares aptos para un antiguo asentamiento. A este respecto ya desde el siglo pasado se convino en localizar la mansión *Dessobriga* en el término de Osorno; aunque esta mansión del Itinerario de Antonino no aparece en el recorrido *Ab Asturica Burdigalam*, que obligadamente escogería estas tierras, su inclusión en el —en parte coincidente— titulado *Ab Asturica Tarracone* entre las ciudades de *Lacobriga* y *Segisamone* permite imaginar una trasposición de mansiones o simplemente una omisión del copista (2). Localizada a XV millas (en torno a 22 kms.) de *Segisamone* (actual Sasamón) parece verosímil que *Dessabriga* estuviera entre Osorno, Osornillo y Melgar, en la continuación normal de la vía al occidente. Así opinaron los investigadores de las comunicaciones romanas como Saavedra (3), Blázquez (4), Huidobro (5), Sánchez Albornoz (6), etc.

En cuanto al hecho concreto de los hallazgos producidos en el solar de la supuesta *Dessobriga*, Blázquez, en 1915, transmite la noticia de la aparición de "piedras cilíndricas agujereadas de pequeñas dimensiones... restos de cerámica... y algunas monedas romanas" (7). Revilla refiere de manera general la existencia de yacimientos en su término (8). Uno de nosotros publicó el dibujo de algunos materiales que incluían cerámica celtibérica así como terra sigillata, oriunda de Las Cuestas (9). Por último C. Fernández Ochoa ha dado a conocer un lote de terra sigillata, preferentemente altoimperial, asimismo de Las Cuestas de Osorno (10).

Una aproximación a todo este conjunto de materiales nos permite reconstruir los horizontes culturales que parecen haber informado la vida de este asentamiento a lo largo de la historia. Atribuibles a la Primera Edad del Hierro son algunas

- 2.- C. Sánchez Albornoz, *Divisiones tribales y administrativas del solar del reino de Asturias en la época romana*, BRAH, XCV, 1929, págs. 351-355.
- 3.- E. Saavedra, *Discursos leídos ante la Real Academia de la Historia en la recepción pública de don Eduardo Saavedra*, Madrid, 1911, pág. 95.
- 4.- A. Blázquez, *Reconocimiento de algunas vías del Valle del Duero. Memoria de los resultados obtenidos en los viajes y excavaciones practicadas en el año 1915*, MJSEA, 1916, mapa, pág. 32.
- 5.- L. Huidobro, *Descubrimiento arqueológico*, BCPM, Burgos, 15, 1933, págs. 530-531.
- 6.- Vid. nota 2.
- 7.- Vid. nota 4.
- 8.- R. Navarro, R. Revilla, *Catálogo Monumental de la provincia de Palencia, II*, Palencia, 1948, pág. 31.
- 9.- J. A. Abásolo, *En torno a Dessobriga*, BITTM, 39, 1977, págs. 11-17.
- 10.- C. Fernández Ochoa, *Vasos de terra sigillata hispánica de Osorno (Palencia)*, Cuadernos de Prehistoria y Arqueología de la Universidad Autónoma, 5-6, 1978-79, págs. 143-162.

cerámicas modeladas a mano, de pastas groseras y cocidas a fuego reductor, con perfiles bicónicos de carena suave. Son mucho más abundantes los fragmentos propios de la época celtibérica, de pastas decantadas, cocidas a fuego oxidante y con las típicas decoraciones a base de semicírculos concéntricos. Es a esta época a la que hay que atribuir la parte sustancial de los elementos metálicos citados. Algunos fragmentos de cerámica celtibérica tardía o de tradición indígena, decorados con triángulos rellenos de líneas paralelas oblicuas se vinculan con la plena influencia romana en la región y con los materiales que en este trabajo nos proponemos estudiar: se trata de un conjunto de noventa y una piezas de terra sigillata y de un lote de treinta y siete monedas, testimonios ambos de la evolución del proceso de romanización del yacimiento. Son asimismo atribuibles en esta época algunas piezas metálicas como diversos ejemplos de falos de dos ramas, fibula en omega, un "clip" zoomorfo semejante a los de Saldaña, asa de *oinochoe*... perfilándose ante nosotros un evidente horizonte romanizado, altoimperial, propio de este tipo de poblados y que también hemos tenido ocasión de estudiar en el yacimiento palentino de La Morterona (Saldaña).

II.- LA CERAMICA

A) Características formales.

En la descripción de los materiales cerámicos hemos procedido a diferenciar una serie de apartados: inclusión en alguno de los repertorios morfológicos clásicos, dimensiones, forma, pasta, barniz y decoración.

Al hablar de la forma se ha adoptado un procedimiento analítico, diferenciando borde, pared, panza y fondo, a la vez que se describe de qué modo están, conformadas cada una de estas partes. De la misma manera hemos prestado atención a la forma en que estas partes toman contacto, dado que borde y fondo se realizan en la producción decorada fuera del molde y que la unión pared/panza determina la carena en la forma Dr. 29.

La entidad y relación de todos estos elementos suponen la adscripción de la pieza a las categorías de cuenco abierto —carenado— (Dr. 29), cubilete —más o menos abierto— (Dr. 30) y cuenco hemisférico (Dr. 37).

A la hora de efectuar la descripción de las piezas de forma Dr. 29 y 30 se ha procedido a medir la inclinación del borde y de la pared respecto de la vertical. No se ha hecho lo mismo con las panzas y con los cuencos hemisféricos pues su perfil curvo no es suficientemente descrito con esta medida; por otro lado esto sólo sería mínimamente significativo de conservar íntegros los perfiles.

El resultado de la consideración de todos estos puntos y aspectos ha sido la clasificación de los bordes de las vasijas de formas Dr. 29 y 30. en cuatro tipos:

- A) De tipo gálico. Formado al exterior por baquetón y moldura sobre la que se ha realizado decoración de estrías a ruedecilla. Al interior, este tipo de borde es plano, con un listel a la altura del inicio de la moldura y un resalte a la altura de su final.
- B) Formado al exterior por baquetón y moldura. Al interior el borde es convexo, con un listel a media altura y resalte en la unión borde/pared o algo antes. La zona entre listel y resalte ve acrecentada la convexidad propia del interior del borde.
- C) Formado al exterior por baquetón y moldura. Al interior es convexo-aplanado con dos resaltes, aproximadamente a media altura y en la unión borde/pared.
- D) Formado al exterior por baquetón y moldura. Al interior el borde resulta convexo-aplanado, sin resaltes.

Estos cuatro tipos que hemos diferenciado marcan una paulatina evolución cronológica desde las copias de los prototipos gálicos al borde interiormente liso, por lo tanto pueden tener una evolución cronológica, aún poco precisa en términos absolutos. A, B y C son las diferentes etapas de un proceso de simplificación formal, mientras que D puede ser tanto la fase final de esta simplificación como una variante más sencilla de cualquiera de las anteriores según las ocasiones.

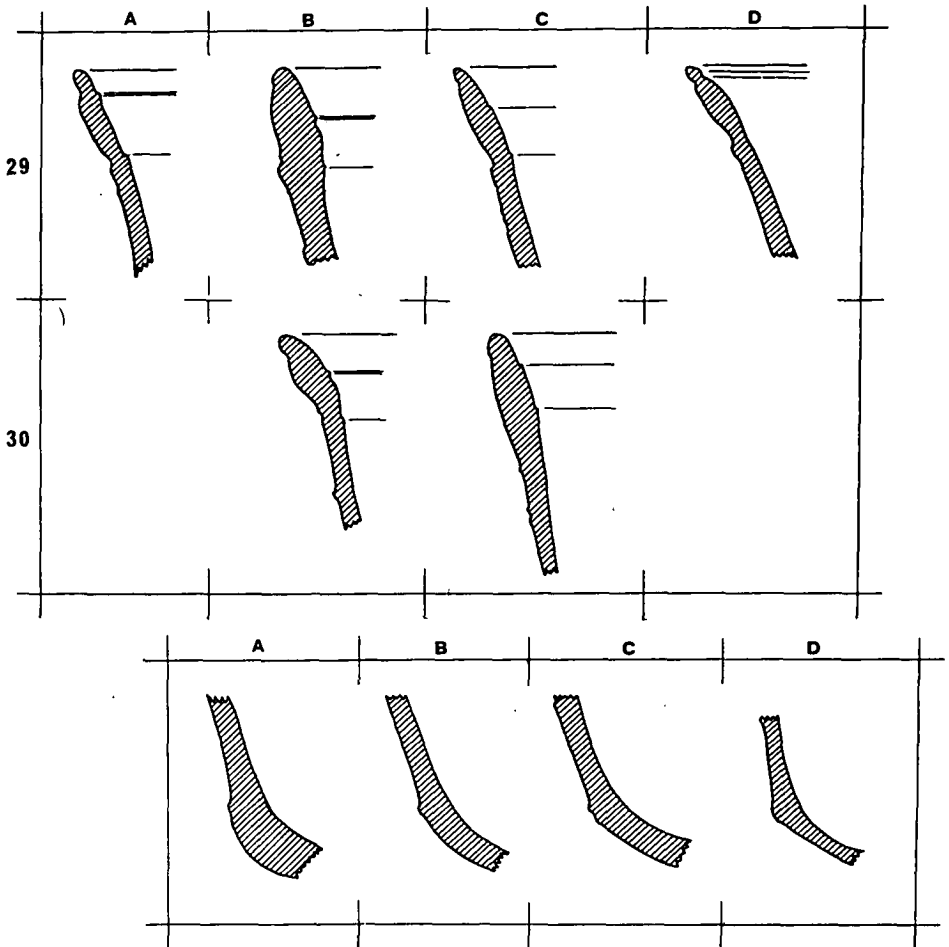


Fig. 2.- Tipología de bordes y carenas.

Respecto a las paredes de los cuencos abiertos Dr. 29 también se han diferenciado varias categorías cuya significación cronológica no parece tan clara pudiendo tratarse en buena parte de simples variantes morfológicas. Las clases diferenciadas son tres:

- A) Cóncava al exterior.
- B) Recta al exterior.
- C) Cóncava al exterior.

Pese a lo que antes hemos expresado quizá pueda verse una evolución dentro de las paredes de la clase A: algunos de los ejemplares más antiguos seguirían en el interior la línea del perfil exterior mientras que en otros más modernos el perfil interior se desentiende del exterior pudiendo aparecer marcadamente cóncavo.

Hemos creído, por último, conveniente realizar una clasificación de las carenas de los cuencos de forma 29, esto es, de las uniones pared/panza en una ordenación que también parece poseer significación cronológica. Las clases así diferenciadas son cuatro:

- A) Carena redondeada, de perfiles algo gruesos, situada por debajo de la separación de las dos zonas decorativas.
- B) Carena redondeada, por debajo de la separación de las dos zonas decorativas.
- C) Carena suave, coincidente con la separación de las dos zonas decorativas.
- D) Carena muy acusada, coincide con la separación de las dos zonas decorativas y está reforzada por las características de la pared (recta-cóncava al exterior, cóncava al interior).

Del mismo modo otros parámetros pudieran tener a nuestro juicio una cierta validez como criterios de ordenación cronológica, pero dadas las características del material estudiado en este trabajo (acusadamente fragmentario) no nos ha sido posible su aplicación en orden a contrastar o refutar su validez como tales. Quede constancia únicamente de cuáles son para que puedan ser tenidos en cuenta en el estudio de conjuntos cerámicos más aptos para su empleo. Podríamos citar así la relación i.b./i.p. (inclinación del borde respecto de la inclinación de la pared) con una cierta significación cronológica. Se podría mencionar igualmente la anchura de las zonas decorativas (se acusará en un momento final —hacia 100 d. C.— la aparición de vasos con una zona decorativa superior reducida a una mera faja o friso de escasos centímetros de anchura). Cabría hablar también del grosor medio de las paredes para el cual habría que llegar al establecimiento de una serie de puntos a medir (así centro del borde, centro de la zona decorativa superior, centro de la zona decorativa inferior). La tabulación estadística de estos tres valores pudiera tener alguna significación como índice cronológico aunque acaso fuera más útil la medida de ciertos máximos. Queden estos últimos puntos como posibles líneas de investigación que podrán ser confirmadas o rechazadas en trabajos futuros.

El estudio y la descripción de las pastas y los barnices de la terra sigillata cuenta habitualmente con el problema de la inexistencia de una carta de colores adecuada a esta producción cerámica (11). Por esta causa hemos optado por utilizar los propios fragmentos cerámicos como punto de referencia, determinándose así las clases *A-O* para los barnices y las clases *a-h* para las pastas. Una vez realizada la clasificación hemos procedido a determinar el color de las diferentes categorías con la ayuda de un manual al efecto (12).

Barnices:

- A (7A5) rojo pastel.
- B (C/D7) naranja amarronado / marrón claro.
- C (7C8) naranja amarronado —rojo cobre—.
- D (7C/D8) naranja amarronado —rojo cobre/marrón claro— siena quemada—.
- E (7D7) marrón claro —rojo ladrillo—.
- F (7D7) marrón claro —rojo ladrillo—.
- G (7D/E7) marrón claro —rojo ladrillo—/marrón.
- H (7D/E8) marrón claro —siena quemada—/marrón —ágata—.
- I (7D7) marrón claro —rojo ladrillo—.
- J (7D7) marrón claro —rojo ladrillo—.
- K (7E7/8) marrón/marrón —ágata—.
- L (7E6/7) marrón.
- LL (7E8) marrón —ágata—.
- M (7E6)/7) marrón.
- N (7E6) marrón.
- O (6/7F5/4) marrón oscuro "chocolate".

Pastas:

- a (5/6B4) naranja grisáceo.
- b (6A5) naranja claro.
- c (6B5) naranja grisáceo.
- d (7A6) naranja rojizo.
- e (7B5) rojo grisáceo (d.n.v.)
- f (7B5) rojo grisáceo (d.v.)
- g (7B5) rojo grisáceo (d.v.)
- h (7B3/4) rojo grisáceo.

- 11.- Las tablas colorimétricas publicadas por A. Llanos y J.I. Vegas (*Ensayo de un método para el estudio y clasificación tipológica de la cerámica*, EAA, 6, 1974, págs. 265-313) son muy poco adecuadas a nuestros fines y su impresión suele variar bastante de unas ediciones a otras. Se suele recomendar el empleo de las *Munsell Soil Color Charts* y más recientemente y por necesidades de normalización el *Code Expolaire* de A. Cailleux y G. Taylor.
- 12.- A. Kornerup, J. H. Wanscher, *Methuen Handbook of Colour*, London, 1967.

7		TONO					
		A	B	C	D	E	F
INTENSIDAD	8			C	D	H LL	
	7	NARANJA ROJIZO			B E F I J G L	-K-	
	6		ROJO GRISACEO	NARANJA AMARRONAD.	MARRON CLARO	MARRON ^N	MARRON OSCURO
	5	A ROJO PASTEL					
	4						
	3	ROJO PALE			MARRON GRISACEO		
	2	BLANCO ROJIZO	GRIS ROJIZO	GRIS AMARRONADO			
	1	BLANCO	GRIS				

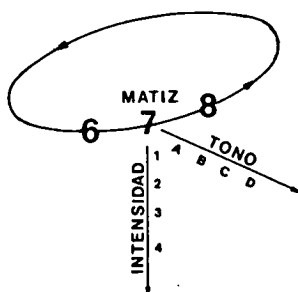


Fig. 3.- Situación de las categorías de barniz dentro de los tonos de intensidades.

Las pastas no quedan totalmente caracterizadas por el color habiéndose de incluir también otras variables como la dureza o la apreciación del desgrasante. Las diversas categorías de pastas que hemos diferenciado no lo son tanto por el color como por el grano del desgrasante. Las pastas del lote de materiales estudiado son mayoritariamente blandas por lo que en el inventario tan sólo se han señalado aquéllas que son duras.

Con los barnices sucede algo parecido, si bien aquí es el color la característica que ha dirigido nuestra clasificación; por ello otras variables como el grado de brillo pueden ser perfectamente independientes de la categoría que define el color. El manual ya citado considera el color como una variable continua en tres direcciones (matiz/tono/ intensidad) estableciendo una serie de valores de intervalo según el matiz de color puro (X A 8) se oscurezca hacia el tono del negro o se difumina hacia la débil intensidad del blanco. El gráfico de la fig. 3 muestra la situación de nuestras categorías dentro de una matriz de tonos e intensidades y el color a que corresponden.

Esta consideración del color como variable nos ha permitido trazar los gráficos lineales de la fig. 4. La unidad de intervalo considerada en el gráfico de los barnices —cuyo color generalmente es una variante del matiz puro 7 (naranja rojizo)— agrupa las clases previamente establecidas sobre los propios fragmentos. De este modo son tomados como valor de intervalo tanto las unidades tonales como sus valores intermedios. Sólo en las áreas de valores máximos y mínimos no se ha procedido así para evitar la distorsión del gráfico por efecto de los valores marginales.

La gráfica referente a las pastas respeta las clases previamente establecidas, pues el factor desgrasante es un determinante tanto o más importante que el color.

La observación de los gráficos evidencia una serie de hechos. Así se observa cómo los colores de los barnices se agrupan alrededor de dos valores máximos 7D —marrón claro— (42,8%) y 7E —marrón— (26,4%) siendo los porcentajes mínimos y marginales 7A —rojo pastel— (1,1%) y 7F —marrón oscuro— (1,1%). Por otro lado aparecen como tipos de pasta más frecuentes *e* (35,1%) y *f* (27,5%) tan sólo diferenciadas por el grano del desgrasante, apenas apreciable a simple vista en el primero y bien visible en el segundo. Lo mismo puede decirse de la categoría *g*, más débilmente representada (5,5%) que se diferencia por el carácter aún más grosero del desgrasante. A efectos de caracterización por el color podemos decir que el rojo grisáceo es el mayoritario pues agrupa a las categorías *e*, *f*, *g*, y *h* con un porcentaje total de un 79,1%. Respecto al grano del desgrasante son más los fragmentos en los que éste no es observable a simple vista o apenas se aprecia con un 60,4% que aquellos en los que es perfectamente visible en forma de pequeños puntos blanco-amarillentos.

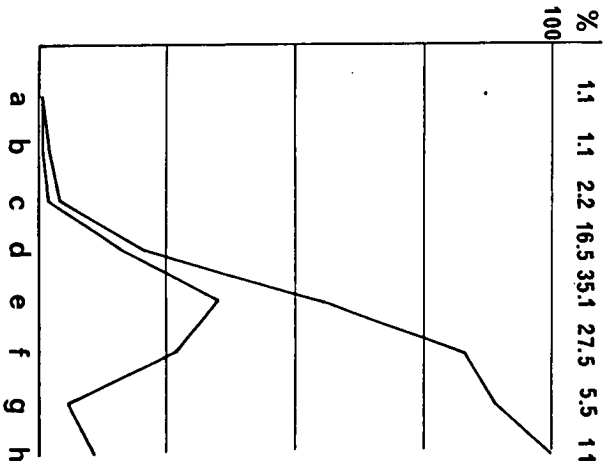
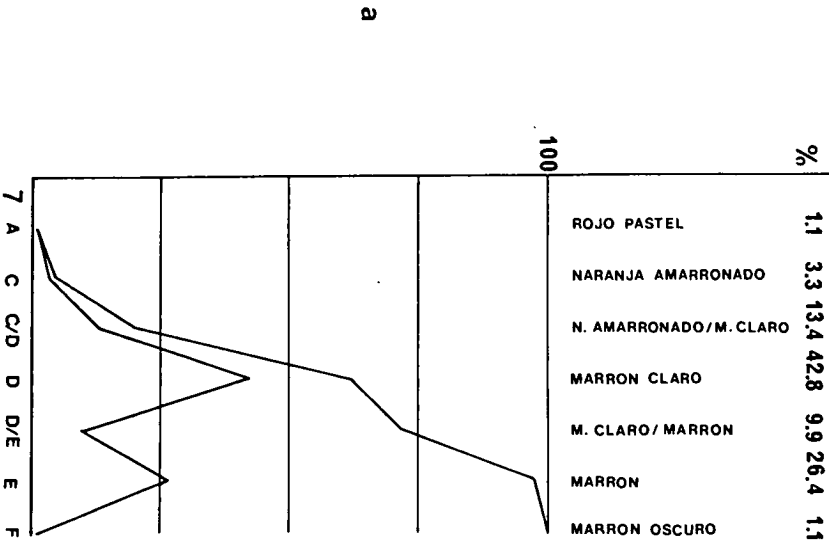


Fig. 4.- a) Gráfico lineal y acumulativo de los porcentajes de las diferentes categorías de barnices.
 b) Idem., pastas.

B) Inventario de los materiales cerámicos:

Nº 1.- Fragmento perteneciente a un vaso de forma Dr. 29. (fig. 5,1).

Dimensiones: (4 x 3,8 x 0,4 cm.).

Forma: Cuenco abierto (inclinación de la pared respecto al eje del vaso, i.p. = 20º; inclinación del borde i.b. = 20º). Borde formado al exterior por baquetón y doble moldura; al interior es plano, con ligero listel correspondiendo al inicio de la primera moldura y resalte correspondiente al final de la segunda. Al exterior, contacto borde/pared por una concavidad.

Pasta: (e) Color rojo grisáceo (7B5) con desgrasante apenas visible.

Barniz: (H) Color marrón claro —siena quemada— /marrón —ágata— (7D/E8), brillante.

Decoración: Zona superior: tema de guirnaldas; se aprecia cómo una rama remata en una bellota; la decoración está limitada en la parte superior por una línea horizontal de perlitas.

Sobre la moldura del borde: franja de estrías a ruedecilla.

Nº 2.- Fragmento perteneciente a un vaso de forma Dr. 11. (fig. 5,2).

Dimensiones: (5,5 x 2,5 x 0,4 cm.).

Forma: Cáliz. Separación entre borde y zona decorada mediante serie de molduras (una cóncava entre dos convexas). Pared curva.

Pasta: (d) Color naranja rojizo (7A6), desgrasante no visible.

Barniz: (E) Color marrón claro —rojo ladrillo— (7D7), brillante.

Decoración: Se aprecia un friso horizontal de ovas y dardos vegetales separado de la zona decorativa por una línea ondulada.

Sobre el borde: estrías a ruedecilla.

Nº 3.- Fragmento perteneciente a un vaso de forma Dr. 29. (Fig. 5,3).

Dimensiones: (3 x 2 x 0,8 cm.).

Forma: Cuenco abierto (i.p. = 20º). Pared recta al exterior y al interior. Carena redondeada, por debajo de la separación de las dos zonas decorativas.

Pasta: (h) Color rojo grisáceo (7B3/4), desgrasante no visible.

Barniz: (I) Color marrón claro —rojo ladrillo— (7D7), brillante.

Decoración: División en dos zonas por amplia moldura entre dos filas de perlitas de forma cuadrangular.

Zona superior: tema de festones de línea sogueada, separados por hojas trilobuladas pendientes de lo alto.

Zona inferior: tema de motivos cruciformes en aspa o "cruces de S. Andrés".

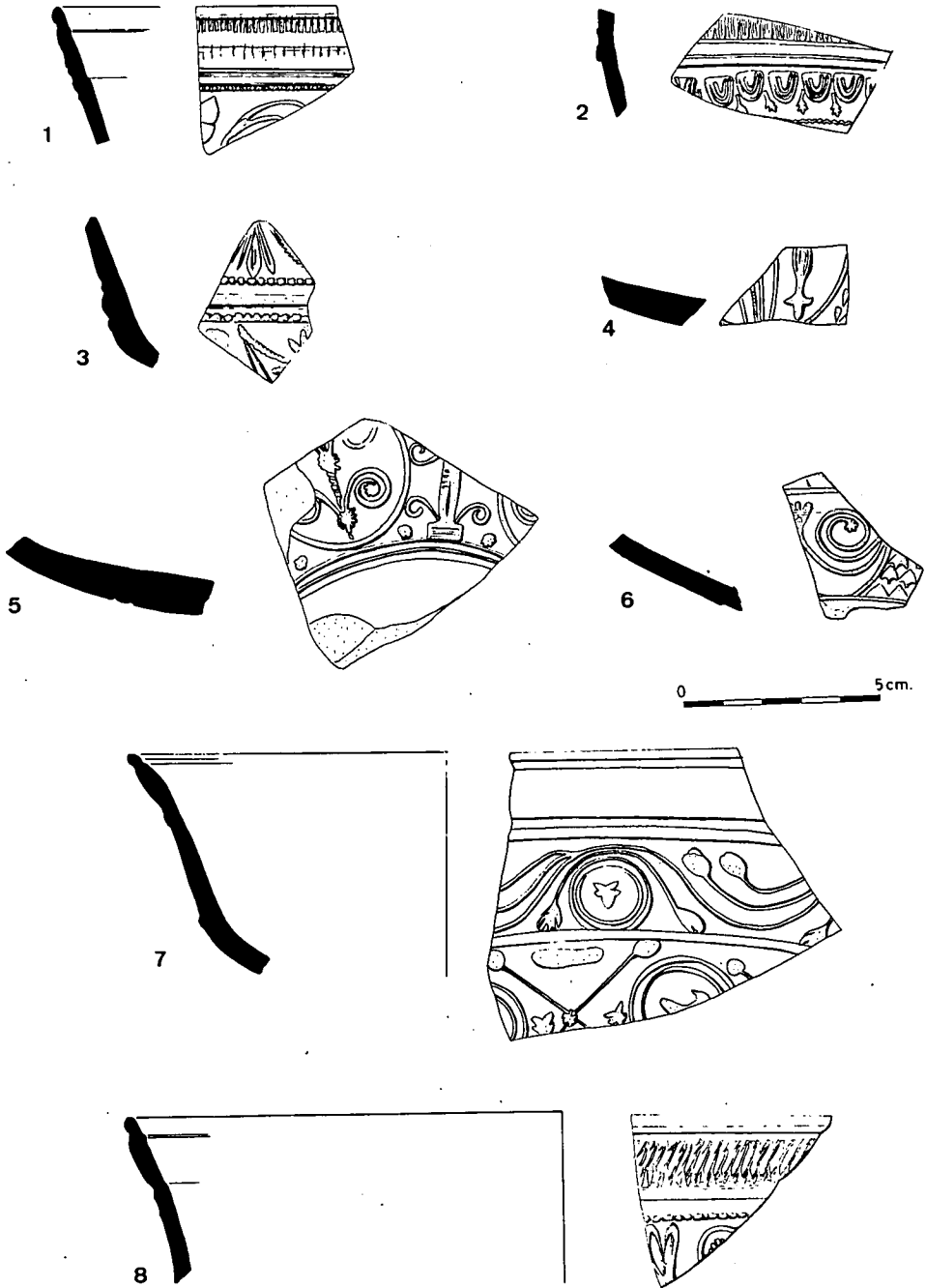


Fig. 5.- Terra sigillata. Inv. núms. 1-8.

- Nº 4.-** Fragmento perteneciente a un vaso de forma Dr. 29. (Fig. 5,4).
 Dimensiones: (5,5 x 3 x 0,6).
 Forma: No apreciable dado el tamaño del fragmento.
 Pasta: (f) Color rojo grisáceo (7B5) desgrasante visible.
 Barniz: (J) Color marrón claro —rojo ladrillo— (7D7), brillante.
 Decoración: Zona inferior: tema de inspiración gálica, se aprecia parte de un medallón conteniendo un arboriforme rematado en forma de pistilo.
- Nº 5.-** Fragmento perteneciente a un vaso de forma Dr. 29. (fig. 5,5; lám. 1,7).
 Dimensiones: (7 x 6,5 x 0,8 cm.).
 Forma: Panza correspondiente a una carena redondeada de perfiles gruesos que se situaría por debajo de la división de las zonas decorativas.
 Pasta: (f) Color rojo grisáceo (7B5), desgrasante apreciable a simple vista.
 Barniz: (I) marrón claro —rojo ladrillo— (7D7), brillante.
 Decoración: Zona inferior: tema de estilo gálico: grandes medallones de círculo liso conteniendo arboriformes volutados. Separan los medallones, motivos verticales con apéndices en forma de voluta. La decoración está limitada en su parte inferior por un doble acanalado.
- Nº 6.-** Fragmento perteneciente a un vaso de forma Dr. 29. (fig. 5,6).
 Dimensiones: (4 x 3 x 0,5 cm.).
 Forma: Panza correspondiente a una carena suave, sobre la que acaso se dispusiera un pequeño friso decorativo ventral.
 Pasta: (e) Color rojo grisáceo (7B5), desgrasante no visible.
 Barniz: (I) Color marrón claro —rojo ladrillo— (7D7), brillante.
 Decoración: Zona inferior: tema de guirnaldas que reptan hacia la izquierda. Ocupando los bucles inferiores se dispone un tema de "hierros de lanza", motivo que en la sigillata gálica aparece en época de Nerón, perdurando hasta época domicianea y que se considera característico de tiempo flavios. La decoración queda delimitada en su parte inferior por un baquetón.
- Nº 7.-** Fragmento perteneciente a un vaso de forma Dr. 29. (fig. 5,7).
 Dimensiones: (9 x 7 x 0,5 cm.); diámetro de boca = 17 cm.
 Forma: Cuenco abierto (i.p. = 23º; i.b. = 38º). Borde formado al exterior por baquetón y moldura convexa —separados por una ranura—; al interior es convexo y también una ranura acusa el baquetón, no aparecen listeles o resaltes pues el artesano no utilizó con habilidad la plantilla —se aprecia una serie de múltiples facetas—. Al

exterior contacto borde/pared por ranura y grueso listel. Pared recta. Carena suave que al exterior se acusa por debajo del grueso listel que separa las dos zonas decorativas.

Pasta: (e) Color rojo grisáceo (7B5), desgrasante apenas apreciable a simple vista.

Barniz: (D) Color naranja amarronado —rojo cobre—/marrón claro —siena quemada— (7C/D8), brillante.

Decoración: División en dos zonas separadas por grueso listel.

Zona superior: tema de guirnaldas ondulantes hacia la izquierda con ramas rematadas por pequeñas palmetas en los bucles superiores; en los bucles inferiores aparecen medallones de doble círculo conteniendo una cabeza de bóvido muy esquematizada. Entre el círculo exterior y la guirnalda se dispone rama exenta rematada en sus extremos por sendas palmetas de idéntico punzón que las ramas de los bucles superiores. Recuerda el estilo de *Primus*.

Zona inferior: medallones de doble círculo conteniendo un ave a derecha con la cabeza vuelta; entre los medallones, motivo en forma de aspa con una minúscula hexapétala en el centro y pequeños círculos en los extremos; entre los brazos superiores, cartela borrada con una cierta forma *in planta pedis* —pie izquierdo— que contendría la firma del alfarero, en los espacios laterales cabezas de bóvido en las que se aprecian orejas y cornamente —del mismo tipo que las contenidas en los medallones de la zona superior—.

Nº 8.- Fragmento perteneciente a un vaso de forma 29. (fig. 5,8).

Dimensiones: (5 x 4,5 x 0,4 cm.). Diámetro de boca = 22,7 cm.

Forma: Cuenco abierto (i.p. = 12º; i.b. = 23º). Borde formado al exterior por baquetón y moldura convexo-aplanada, separados por una ranura; al interior es plano con ligero listel correspondiendo con el inicio de la moldura exterior —y resalte— correspondiente al final de la moldura externa—. Al exterior, contacto borde/pared por una concavidad. Pared ligeramente cóncava por fuera lo que determina un interior convexo.

Pasta: (f) Color rojo grisáceo (7B5) con desgrasante visible.

Barniz: (I) Color marrón claro —rojo ladrillo— (7D7), brillante.

Decoración: Zona superior: tema de guirnaldas del que se aprecian los remates de las ramas a base de pequeñas rosáceas multipétalas y hojas trifoliadas; la decoración está limitada en la parte superior por una pequeña línea de perlitas de tendencia cuadrangular. Sobre la moldura del borde: faja de estrías a ruedecilla.

Nº 9.- Fragmento perteneciente a un vaso de forma Dr. 29. (fig. 6,9).

Dimensiones: (6,5 x 3 x 0,8 cm.).

Forma: Cuenco abierto (i.p. = 17º). Carena redondeada de perfiles algo gruesos, por debajo de la separación de las dos zonas decorativas. Pared cóncava al exterior y convexa al interior.

Pasta: (f) Color rojo grisáceo (7B5) con desgrasante visible.

Barniz: (D) Color naranja amarronado —rojo cobre—/ marrón claro —siena quemado— (7C/D8), brillante.

Decoración: División en dos zonas separadas por un baquetón.

Zona superior: tema de guirnaldas ondulantes hacia la izquierda, de ejecución muy tosca. La decoración se halla limitada en la parte inferior por un friso de rosáceas hexapétalas.

Zona inferior: parece apreciarse parte de un tema de guirnaldas ondulantes hacia la izquierda.

Nº 10.- Fragmento perteneciente a un vaso de forma Dr. 29. (fig. 6,10); lám. I,1).

Dimensiones: (4 x 3,5 x 0,7 cm.).

Forma: La panza corresponde a un vaso de carena redondeada y perfiles algo gruesos, por debajo de la separación de las dos zonas decorativas.

Pasta: (c) Color naranja grisáceo (6B5), desgrasante apenas visible.

Barniz: (A) Color rojo pastel (7A5), mate.

Decoración: División en dos zonas separadas por baquetón simple.

Zona superior: tan sólo se observa parte de un friso de estrellas o rosáceas de pétalos puntiagudos que limitan la decoración por su parte inferior.

Zona inferior: tema de motivos cruciformes en aspa "cruces de San Andrés" de los que poco se aprecia.

Nº 11.- Fragmento perteneciente a un vaso de forma Dr. 29. (fig. 6,11).

Dimensiones: (5 x 3,5 x 0,8 cm.).

Forma: Pared recta. Carena redondeada, de perfiles algo gruesos, que coincide con la separación de las dos zonas decorativas.

Pasta: (f) Color rojo grisáceo (7B5), desgrasante visible.

Barniz: (D) Color naranja amarronado —rojo cobre—/ marrón claro —siena quemada— (7C/D8), brillante.

Decoración: División en dos zonas separadas por grueso baquetón.

Zona superior: tema repetitivo a base de dos series horizontales superpuestas de "barras de pan".

Zona inferior: tema de guirnaldas muy esquematizado (de hecho se ha reducido al empleo de dos punzones de diferente tamaño que proporcionan unas ramas en S, determinando unos pequeños

bucles inferiores rellenos con un motivo vegetal en forma de flor acampanada pendiente de lo alto).

Nº 12.- Fragmento perteneciente a un vaso de forma Dr. 29. (fig. 6,12).

Dimensiones: (4,5 x 4,5 x 0,6 cm.).

Forma: Panza correspondiente a una carena redondeada, situada por debajo de la separación de las dos zonas decorativas.

Pasta: (g) Color rojo grisáceo, con desgrasante visible.

Barniz: (L) Color marrón (7E6/7), brillante.

Decoración: División en dos zonas.

Zona inferior: tema de guirnaldas ondulantes hacia la izquierda de la que salen pequeñas ramas rematadas en hojas pentalobuladas. Los bucles superiores son ocupados por grandes hojas multilobuladas.

Nº 13.- Fragmento perteneciente a un vaso de forma Dr. 29. (fig. 6,13; lám. I,5).

Dimensiones: (5 x 4,5 x 0,5 cm.).

Forma: Cuenco abierto (i.p = 12^o). Pared recta al exterior. Panza correspondiente a una carena acusada, al coincidir con la separación de las dos zonas decorativas.

Pasta: (d) Color marrón rojizo (7A6), desgrasante no visible.

Barniz: (E) Color marrón claro —rojo ladrillo— (7D7), brillante.

Decoración: Doble zona decorativa separada por baquetón o listel.

Zona superior: se aprecia la parte inferior de un friso de motivos idénticos, en serie repetitiva.

Zona inferior: tema de guirnaldas ondulantes hacia la izquierda. Los bucles inferiores están ocupados por una rama rematada en ancha hoja acorazonada.

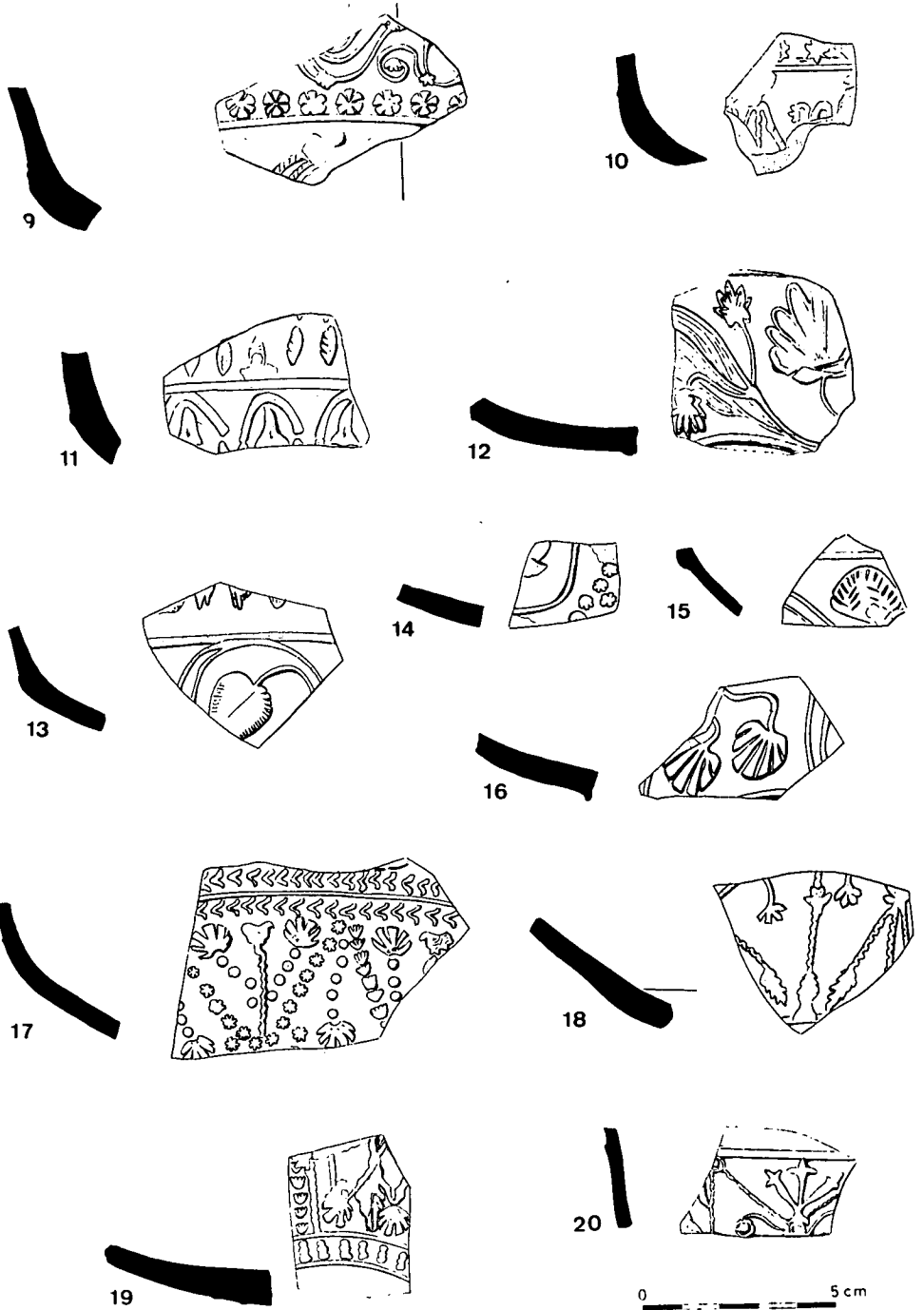


Fig. 6.- Terra sigillata. Inv. núms. 9-20.

- Nº 14.-** Fragmento perteneciente a un vaso de forma Dr. 29. (fig. 6,14).
 Dimensiones: (3 x 2 x 0,5 cm.).
 Forma: No se aprecia dado lo fragmentado de la pieza.
 Pasta: (e) Color rojo grisáceo (7B5), desgrasante no visible.
 Barniz: (M) Color marrón (7E6/7), brillante.
 Decoración: Zona inferior: tema de guirnaldas ondulantes en cuyo bucle inferior parece existir una imbricación de pequeñas rosáceas o "luceros".
- Nº 15.-** Fragmento perteneciente a un vaso de forma Dr. 29. (fig. 6,15).
 Dimensiones: (3 x 2,5 x 0,3 cm.).
 Forma: Algo extraña. Carena muy acusada al coincidir con la separación de las zonas decorativas.
 Pasta: (f) Color rojo grisáceo (7B5), desgrasante visible, dura.
 Barniz: (E) Color marrón claro —rojo ladrillo— (7D7), muy brillante.
 Decoración: Zona inferior: tema de guirnaldas ondulantes hacia la derecha; en los bucles superiores las ramas rematan en extrañas palmetas.
- Nº 16.-** Fragmento perteneciente a un vaso de forma Dr. 29. (fig. 6,16).
 Dimensiones: (5,5 x 3 x 0,6 cm.).
 Forma: No se aprecia dado lo fragmentado de la pieza.
 Pasta: (h) Color rojo grisáceo (7B3/4), desgrasante visible.
 Barniz: (F) Color marrón claro —rojo ladrillo— (7D7), brillante.
 Decoración: Zona inferior: se aprecia parte de un tema de guirnaldas ondulantes hacia la izquierda; dos ramas rematadas por palmetas heptapétalas ocupan los bucles inferiores. La decoración está limitada en su parte inferior por un agudo baquetón.
- Nº 17.-** Fragmento perteneciente a un vaso de forma 29. (fig. 6,17; lám. 1,8).
 Dimensiones: (7 x 0,5 x 0,5 cm.).
 Forma: La panza corresponde a una carena redondeada, por debajo de la separación de las zonas decorativas.
 Pasta: (e) Color rojo grisáceo (7B5), desgrasante no visible.
 Barniz: (K) Color marrón (7E7/8), brillante.
 Decoración: División en dos zonas separadas por baquetón entre frisos de bifoliáceas o "puntas de flecha" hacia la izquierda.
 Zona inferior: tema de motivos cruciformes en aspa "cruces de San Andrés". El brazo vertical central —de línea ondulada— remata en un ave —gallinácea— y el más inmediato de los laterales —de línea de perlitas— en una palmeta hexalobulada. El siguiente brazo lateral aparece en dos versiones: de línea de

pequeñas rosáceas o "luceros" y de línea de pequeñas palmetas cuatrilobuladas. A modo de separación entre los motivos cuelga de la parte superior de la decoración una rama de línea de perlitas rematada en la palmeta hexalobulada ya vista. Cabe señalar también cómo las aves que rematan los brazos centrales contiguos se disponen afrontadas.

- Nº 18.-** Fragmento perteneciente a un vaso de forma Dr. 29. (fig. 6,18).
Dimensiones: (5 x 4,5 x 0,6 cm.).
Forma: La panza muestra un perfil muy rectilíneo y una considerable altura, en cierto modo algo similar a la de la pieza anterior.
Pasta: (d) Color naranja rojizo (7A6), desgrasante no visible.
Barniz: (B) Color naranja amarronado/marrón claro (7C/D7), brillante.
Decoración: Zona inferior (acaso única): tema de motivos cruciformes en aspa o "cruces de San Andrés", con ramas de línea ondulada, rematando las inferiores en hoja lobulada alargada o espiga; las más laterales de las ramas superiores se curvan hacia abajo rematando en hojas cuatrilobuladas. Los motivos están separados por una línea ondulada vertical que remata en espiga como las ya vistas y en cuya parte central se dispone, hacia arriba, una hoja cuatrilobulada, también vista.
- Nº 19.-** Fragmento perteneciente a un vaso de forma Dr. 29. (fig. 6,19; lám. I,12).
Dimensiones: (4,3 x 2,3 x 0,7 cm.).
Forma: No se aprecia dado lo fragmentado de la pieza.
Pasta: (c) Color rojo grisáceo (7B5), desgrasante visible.
Barniz: (N) Color marrón —ágata— (7E8), brillante.
Decoración: Zona inferior: tema de motivos cruciformes en aspa "cruces de San Andrés" cuyas ramas inferiores rematan en palmetas hexalobuladas —las laterales— y en hoja lobulada alargada —la central—. Separando los diferentes motivos se dispone un friso vertical de pequeñas palmetas cuatrilobuladas entre dos líneas onduladas. Estas palmetas son idénticas a las de la pieza nº 17 de nuestro inventario, a la luz de lo cual también resultan susceptibles de comparación las palmetas hexalobulares, algo peor impresas en el ejemplar que nos ocupa.
Friso inferior: serie repetitiva de pequeños motivos integrados por tres perlitas en fila vertical dispuestos entre baquetones.
- Nº 20.-** Fragmento perteneciente a un vaso de forma Dr. 29. (fig. 6,20).
Dimensiones: (4 x 3 x 0,3 cm.).
Forma: Cuenco abierto (i.p. = 10º). Pared ligeramente convexa al exterior.

Pasta: (e) Color rojo grisáceo (7B5), desgrasante no visible.

Barniz: (K) Color marrón (7E7/8), brillante.

Decoración: Zona superior: tema de motivos cruciformes en aspa "cruces de San Andrés". El brazo vertical central está formado por tres pistiliformes, apreciándose también sendos brazos laterales superiores de línea ondulada, rematados en pequeños círculos concéntricos. Este mismo motivo circular remata dos ramas onduladas laterales y centra la composición.

Nº 21. - Dos fragmentos pertenecientes a un vaso de forma Dr. 29. (fig. 7,21; lámina I,2).

Dimensiones: (6 x 4 x 0,4 cm.).

Forma: Pared cóncava al exterior, carena muy acusada coincidente con la separación de las dos zonas decorativas.

Pasta: (f) Color rojo grisáceo (7B5), desgrasante visible.

Barniz: (C) Color naranja amarronado —rojo cobre— (7C8), brillante.

Decoración: División en dos zonas por un listel.

Zona superior: Se observa parte de un friso de rosáceas multipétalas que limita la decoración por su parte inferior.

Zona inferior: Serie de motivos verticales dispuestos en tema de gallones: hoja de palma muy alargada encerrada dentro de cartucho de línea lisa.

Nº 22. - Fragmento perteneciente a un vaso de forma Dr. 29. (fig. 7,22).

Dimensiones: (4 x 3,5 x 0,6 cm.).

Forma: Panza que corresponde a una carena muy suave, coincidente con la separación de las dos zonas decorativas.

Pasta: (d) Color naranja rojizo (7A6) desgrasante no visible.

Barniz: (F) Color marrón claro (7D7), muy brillante.

Decoración: División en dos zonas separadas por doble baquetón.

Zona inferior: Serie de grandes hojas acorazonadas en disposición vertical, a modo de gallones.

Nº 23. - Fragmento perteneciente a un vaso de forma Dr. 29. (fig. 7,23).

Dimensiones: (5 x 4 x 0,9 cm.).

Forma: apenas se aprecia dado el tamaño del fragmento.

Pasta: (e) Color rojo grisáceo, (7B5), desgrasante no visible.

Barniz: (N) Color marrón (7E6/7), brillante.

Decoración: Zona inferior: serie continua de bastones segmentados en disposición radial, a modo de gallones.

- Nº 24.-** Fragmento perteneciente a un vaso de forma Dr. 29. (fig. 7,24)
 Dimensiones: (8 x 4 x 0,5 cm.); diámetro de base = 5 cm.
 Forma: Cuenco abierto (?) cuyo pie, rectangular, se caracteriza por una concavidad exterior no muy acusada, por realizarse de modo gradual la unión interior al fondo y por la forma redondeada de la parte inferior que reduce la superficie de contacto a 0,3 cm.
 Pasta: (e) Color rojo grisáceo (7B5), desgrasante no visible.
 Barniz: (B) Color naranja amarronado/marrón claro (7C/D7), mate.
 Decoración: Probablemente en dos zonas aunque el tema se presta bien a la decoración en zona única.
 Zona inferior: guirnalda cuyas ramas entretejen un reticulado, ocupando los espacios libres pequeñas rosáceas multipétalas. La decoración se limita en la parte inferior por un baquetón.
- Nº 25.-** Fragmento perteneciente a un vaso de forma Dr. 29. (fig. 7,25).
 Dimensiones: (4 x 2,5 x 0,6 cm.).
 Forma: Cuenco abierto (i.b.=10º; i.p. 10º). Borde formado al exterior por baquetón y moldura ligeramente convexa; al interior convexo, con listel —a media altura— y resalte —correspondiendo a la unión borde/pared—. Contacto exterior borde/pared mediante concavidad y arista. Pared recta.
 Pasta: (e) Color rojo grisáceo (7B5), desgrasante no visible.
 Barniz: (L) Color marrón (7E6/7), muy brillante.
 Decoración: Presenta al menos dos zonas decorativas separadas por grueso listel.
 Zona superior: tema de festones muy esquematizados conteniendo, en lo que se observa, figuras de animales —pantera con la zarpa levantada en disposición de ataque—.
- Nº 26.-** Fragmento perteneciente a un vaso de forma Dr. 29. (fig. 7,26).
 Dimensiones: (4 x 2 x 0,3 cm.).
 Forma: Cuenco abierto (i.p. = 17º). Pared recta. Carena acusada, coincidente con la separación de las dos zonas decorativas y algo reforzada por el engrosamiento de la pared.
 Pasta: (e) Color rojo grisáceo (7B5), desgrasante no visible.
 Barniz: (I) Color marrón claro —rojo ladrillo— (7D7), brillante.
 Decoración: División en dos zonas separadas por doble baquetón.
 Zona superior: estilo de metopas. Se aprecia parte de un motivo figurado —ave (?)—; la metopa está delimitada por frisos de ángulos.
 Zona inferior: figura de Fortuna con timón a izquierda, sobre la misma mano una hoja de palma. Motivo de separación entre

metopas compuesto por una serie de líneas onduladas verticales —al menos tres— entre frisos verticales de ángulos.

Nº 27.- Fragmento perteneciente a un vaso de forma Dr. 29. (fig. 7,27; lám. 1,3).

Dimensiones: (6,5 x 5 x 0,6 cm.).

Forma: No se aprecia.

Pasta: (e) Color rojo grisáceo (7B5), desgrasante no visible.

Barniz: (D) Color naranja amarronado —rojo cobre—/marrón claro —siena quemada— (7C/D8), brillante.

Decoración: Zona inferior: estilo de metopas. Motivo de separación compuesto por un friso vertical de ángulos. Las metopas se decoran con figuras de Mercurio mirando hacia la izquierda, cuyas piernas descansan sobre sendos círculos con botón central. Alternando, figura más pequeña —de la que sólo se ven los pies— sobre un pedestal o columna.

Friso inferior: guirnalda de bifoliáceas esquematizada en forma de ángulos entre dos baquetones.

Nº 28.- Fragmento perteneciente a un vaso de forma Dr. 29. (fig. 7,28).

Dimensiones: (3,5 x 3 x 0,4 cm.).

Forma: Cuenco abierto (i.p. = 14º). Se aprecia un resalte en el interior del borde, algo por encima de la unión borde/pared. Contacto borde/pared por un baquetón.

Pasta: (e) Color rojo grisáceo (7B5), desgrasante apenas visible.

Barniz: (D) Color naranja amarronado —rojo cobre—/marrón claro —siena quemada— (7C/D8), brillante.

Decoración: Zona superior: estilo de metopas. Se aprecia parte de una figura humana alada —Victoria (?)— muy estilizada y parte de un motivo de separación de metopas; una línea de ángulos recorre la parte superior de la metopa.

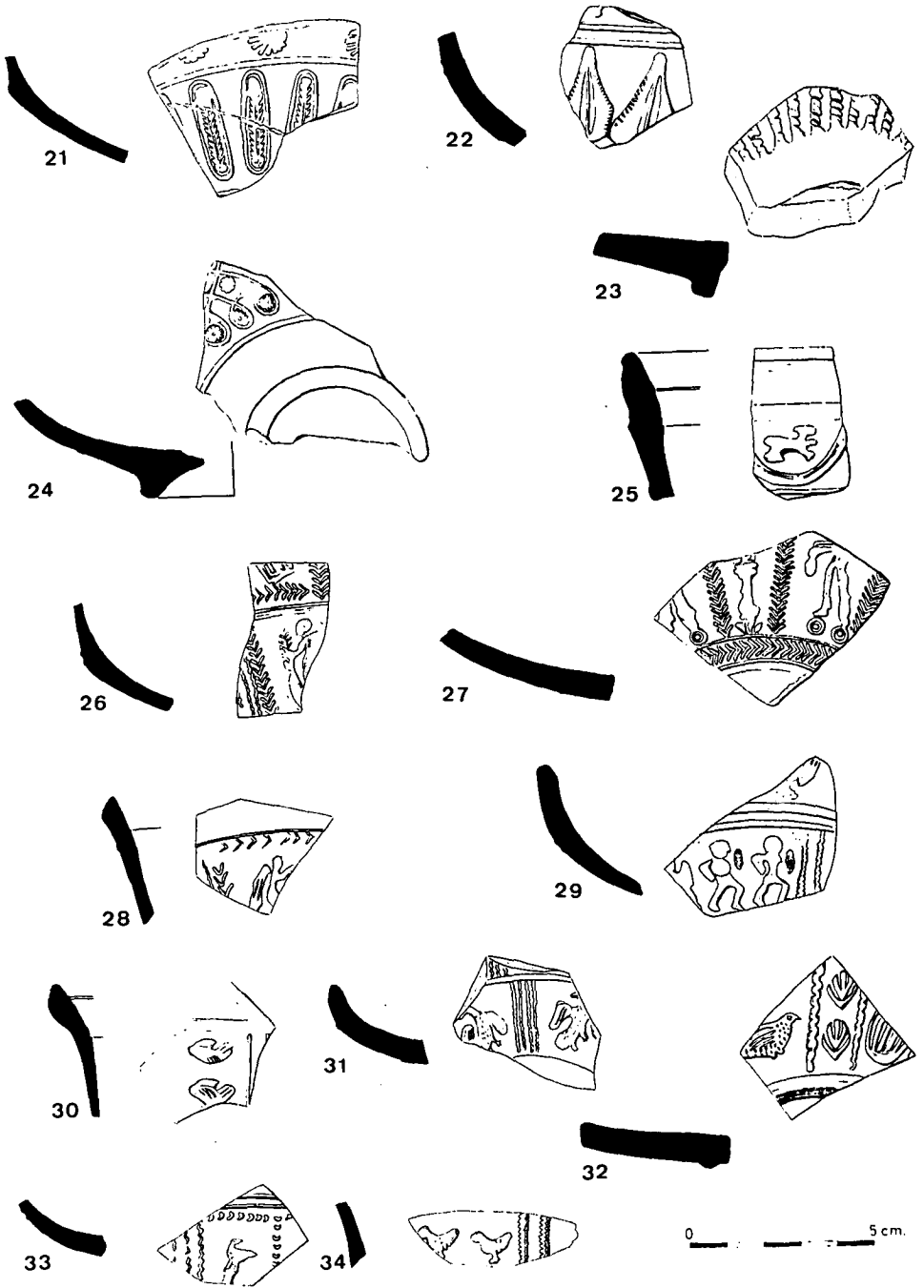


Fig. 7.- Terra sigillata. Inv. núms. 21-34.

- Nº 29.-** Fragmento perteneciente a un vaso de forma Dr. 29. (fig. 7,29).
 Dimensiones: (4,5 x 4 x 0,6 cm.).
 Forma: Cuenco abierto (i.p. = 17º). Pared exterior convexa. Carena suave que viene a coincidir con la separación de las dos zonas decorativas.
 Pasta: (d) Color naranja rojizo (7A6), desgrasante no visible.
 Barniz: (D) claro naranja amarronado —rojo cobre—/marrón claro —siena quemado— (7C/D8), mate.
 Decoración: División en dos zonas por doble baquetón.
 Zona superior: Se aprecia parte de un motivo indeterminado, acaso figura de animal.
 Zona inferior: Estilo de metopas. Serie de figuras humanas con hoja de palma en su mano izquierda —acaso guerreros con escudo— marchando hacia la derecha. Se observa también parte de un motivo de separación entre metopas —serie de líneas onduladas verticales—.
- Nº 30.-** Fragmento perteneciente a un vaso de forma Dr. 29. (fig. 7,30).
 Dimensiones: (4 x 3 x 0,3 cm.).
 Forma: Cuenco abierto (i.b.=35º; i.p.=10º). Borde formado al exterior por baquetón y moldura muy engrosada; en el interior, aplanado, existe un ligero listel —correspondiente al inicio de la moldura exterior— y un resalte —correspondiente a la unión borde/pared—. Al exterior contacto borde/pared por ranura sobre la moldura y ligera arista. Pared recta al exterior.
 Pasta: (h) Color rojizo grisáceo (7B3/4), desgrasante visible.
 Barniz: (F) color marrón claro —rojo ladrillo— (7D7); brillante.
 Decoración: Zona superior: estilo de metopas. Se observa una serie vertical de aves hacia la izquierda con la cabeza vuelta y parte de un motivo de separación entre metopas a base de serie de finos baquetones verticales de línea lisa.
- Nº 31.-** Fragmento perteneciente a un vaso de forma Dr. 29 ó Dr. 29/37. (fig. 7,31).
 Dimensiones: (4,5 x 4 x 0,5 cm.).
 Forma: Panza correspondiente a una carena suave, coincidente con la separación de las dos zonas decorativas.
 Pasta: (f) Color rojo grisáceo (7B5), desgrasante visible.
 Barniz: (I) color marrón claro —rojo ladrillo— (7D7), muy brillante.
 Decoración: División en dos zonas por baquetón simple. Zona superior: estilo de metopas. Se aprecia parte de un motivo de separación de metopas, presumiblemente como el de la zona inferior.
 Zona inferior: estilo de metopas. Se decora con el motivo de un

ave con las alas desplegadas en postura heráldica, a derecha y con la cabeza vuelta. El motivo de separación entre las metopas está constituido por una serie vertical de cuatro líneas onduladas. La decoración está limitada en su parte inferior por un resalte.

- Nº 32.-** Fragmento perteneciente a un vaso de forma Dr. 29. (fig. 7,32).
 Dimensiones: (4,5 x 3,5 x 0,8 cm.).
 Forma: No se aprecia dado el tamaño del fragmento.
 Pasta: (f) Color rojo grisáceo, (7B5), desgrasante visible.
 Barniz: (M) Color marrón (7E6/7), brillante.
 Decoración: Zona inferior: estilo de metopas. Se observa parte de dos metopas con diferente decoración: gallinácea mirando a derecha en un caso e impreciso en otro —acaso gran palmeta vegetal o parte de un ave con alas desplegadas—. Motivo de separación entre metopas constituido por friso vertical de palmetas de cinco hojas entre dos líneas onduladas.
- Nº 33.-** Fragmento perteneciente a un vaso de forma Dr. 29 ó 29/37. (fig. 7,33).
 Dimensiones: (4 x 3 x 0,5 cm.).
 Forma: No se aprecia bien.
 Pasta: (f) Color rojo grisáceo (7B5), desgrasante visible.
 Barniz: (L) Color marrón (7E6/7), muy brillante.
 Decoración: División en dos zonas separadas por doble baquetón.
 Zona inferior: estilo de metopas. Motivo de separación de metopas compuesto por serie vertical de triple línea ondulada. Se aprecia parte de una metopa dividida verticalmente en dos registros por una línea de lúnulas como las que limitan la decoración por arriba. Dentro de la metopa se ve una pequeña ave a la izquierda, con la cabeza vuelta rematando un bastón de línea segmentada.
- Nº 34.-** Fragmento perteneciente a un vaso de forma Dr. 29. (fig. 7,34).
 Dimensiones: (3,5 x 2,5 x 0,5 cm.).
 Forma: Cuenco abierto (i.p. = 14º). Pared cóncava al exterior y convexa al interior.
 Pasta: (d) Color naranja rojizo (7A6), desgrasante no visible.
 Barniz: (E) Color marrón claro —rojo ladrillo— (7D7), brillante.
 Decoración: Zona superior: estilo de metopa. Se observa parte de una serie horizontal de pequeñas aves mirando hacia la izquierda. Motivo de separación entre las metopas a base de doble línea ondulada vertical.

- Nº 35.-** Fragmento perteneciente a un vaso de forma Dr. 29. (fig. 8,35).
Dimensiones: (3,5 x 2,5 x 0,5 cm.).
Forma: No se aprecia en lo conservado.
Pasta: (f) Color rojo grisáceo (7B5), desgrasante visible.
Barniz: (F) Color marrón claro —rojo ladrillo— (7D7), brillante.
Decoración: Zona inferior: estilo de metopas. Se observa una serie vertical de aves mirando hacia la derecha.
- Nº 36.-** Fragmento perteneciente a un vaso de forma 29 ó 29/37. (fig. 8,36).
Dimensiones: (2 x 2 x 0,4 cm.).
Forma: No se aprecia dado el tamaño del fragmento.
Pasta: (e) Color rojo grisáceo (7B5), desgrasante no visible.
Barniz: (H) Color marrón claro —siena quemada—/ marrón —ágata— 7D/E8), brillante.
Decoración: Zona inferior: estilo de metopas. Se observa la parte trasera de una figura de ave a la derecha con alas levantadas.
- Nº 37.-** Fragmento perteneciente a un vaso de forma Dr. 29. (fig. 8,37).
Dimensiones: (5,5 x 2,5 x 0,5 cm.).
Forma: Pared recta al exterior. Carena suave coincidente con la separación de las dos zonas decorativas.
Pasta: (h) Color rojo grisáceo (7B3/4), desgrasante visible.
Barniz: (M) Color marrón (7E5/7), muy brillante.
Decoración: División en dos zonas separadas por doble baquetón.
Zona superior: estilo de metopas. Motivo de separación compuesto por friso vertical de bifoliáceas o ángulos entre dos líneas onduladas.
Zona inferior: se observa una metopa rellena por una serie vertical de tres aves idénticas mirando hacia la izquierda. Motivo de separación entre metopas como el de la zona superior.
- Nº 38.-** Fragmento perteneciente a un vaso de forma Dr. 29. (fig. 8,38; lám. I,6).
Dimensiones: (6,5 x 3,5 x 0,35 cm.).
Forma: Cuenco abierto (i.p. = 10º). Pared exterior ligeramente cóncava. Carena muy acusada, coincidente con la separación de las dos zonas decorativas y reforzada por las características de la pared.
Pasta: (f) Color rojo grisáceo (7B5), desgrasante visible.
Barniz: (F) Color marrón claro (7D7), brillante.
Decoración: División en dos zonas separadas por grueso listel.
Zona superior: estilo de metopas. Se aprecia parte de una metopa con una ave a la izquierda que vuelve la cabeza. Motivo de separación constituido por friso vertical de ángulos entre dos series de

triple y cuádruple —respectivamente a izquierda y derecha— línea ondulada.

Zona inferior: estilo de círculos. Medallones de línea segmentada conteniendo alternativamente hojas y "corazones" hacia arriba. Motivos verticales de separación de carácter vegetal —tallos con hojas—.

Nº 39. Fragmento perteneciente a un vaso de forma Dr. 29. (fig. 8,39).

Dimensiones: (5 x 4 x 0,75 cm.).

Forma: Panza correspondiente a una carena suave, coincidente con la separación de las dos zonas decorativas.

Pasta: (f) Color rojo grisáceo (7B5), desgrasante visible.

Barniz: (M) Color marrón (7E6/7), brillante.

Decoración: División en doble zona por dos gruesos haquetones. Zona superior: estilo de metopas. Observamos parte de un motivo de separación compuesto por friso vertical de ovas tabicadas entre dos líneas onduladas. Vemos también parte de un motivo de los que rellenaban las metopas —acaso la cola de un animal—.

Zona inferior: se aprecia la parte posterior de un ave de larga cola —¿faisán?— que mira hacia la izquierda.

Nº 40. Fragmento perteneciente a un vaso de forma Dr. 29. (fig. 8,40; lám. I,15).

Dimensiones: (6 x 4,5 x 0,6 cm.).

Forma: Pared ligeramente cóncava al exterior. Carena muy acusada pues coincide con la separación de las dos zonas decorativas.

Pasta: (e) Color rojo grisáceo (7B5), desgrasante no visible.

Barniz: (I) Color marrón claro —rojo ladrillo— (7D7), brillante.

Decoración: División en dos zonas por un haquetón simple. Zona superior: estilo de metopas. Se aprecia la parte inferior de una metopa con un perro corriendo hacia la derecha. La separación entre las metopas viene determinada por un friso vertical de ángulos rodeado a ambos lados por triple línea ondulada.

Zona inferior: estilo de metopas. En una de las metopas se observa un tema de arquerías —habría dos al menos— algo esquematizado cobijando un motivo impreciso que se asemeja a un pez colgado por la cola. En el espacio libre arriba a la derecha se dispone un ave —gallinácea— mirando hacia la derecha, con las alas abiertas. En parte de otra metopa vemos dos liebres recostadas sin que se pueda apreciar si responden a dos punzones diferentes.

Nº 41.- Fragmento perteneciente a un vaso de forma Dr. 29. (fig. 8,41).

Dimensiones: (5 x 2 x 0,45 cm.).

Forma: Cuenco abierto (i.p. = 20º). Pared recta al exterior. Carena redondeada, por debajo de la separación de las dos zonas decorativas.

Pasta: (e) Color rojo grisáceo (7B5), desgrasante no visible.

Barniz: (J) Color marrón claro —rojo ladrillo— (7D7), brillante.

Decoración: División en dos zonas separadas por doble baquetón.

Zona superior: estilo de metopas. Se observa una palmeta de cinco hojas, similar aunque algo mayor a las del ejemplar nº 32 de nuestro inventario.

Zona inferior: decoración en friso corrido. Cabeza de bóvido vista de frente, entre dos gruesos y toscos ramos vegetales.

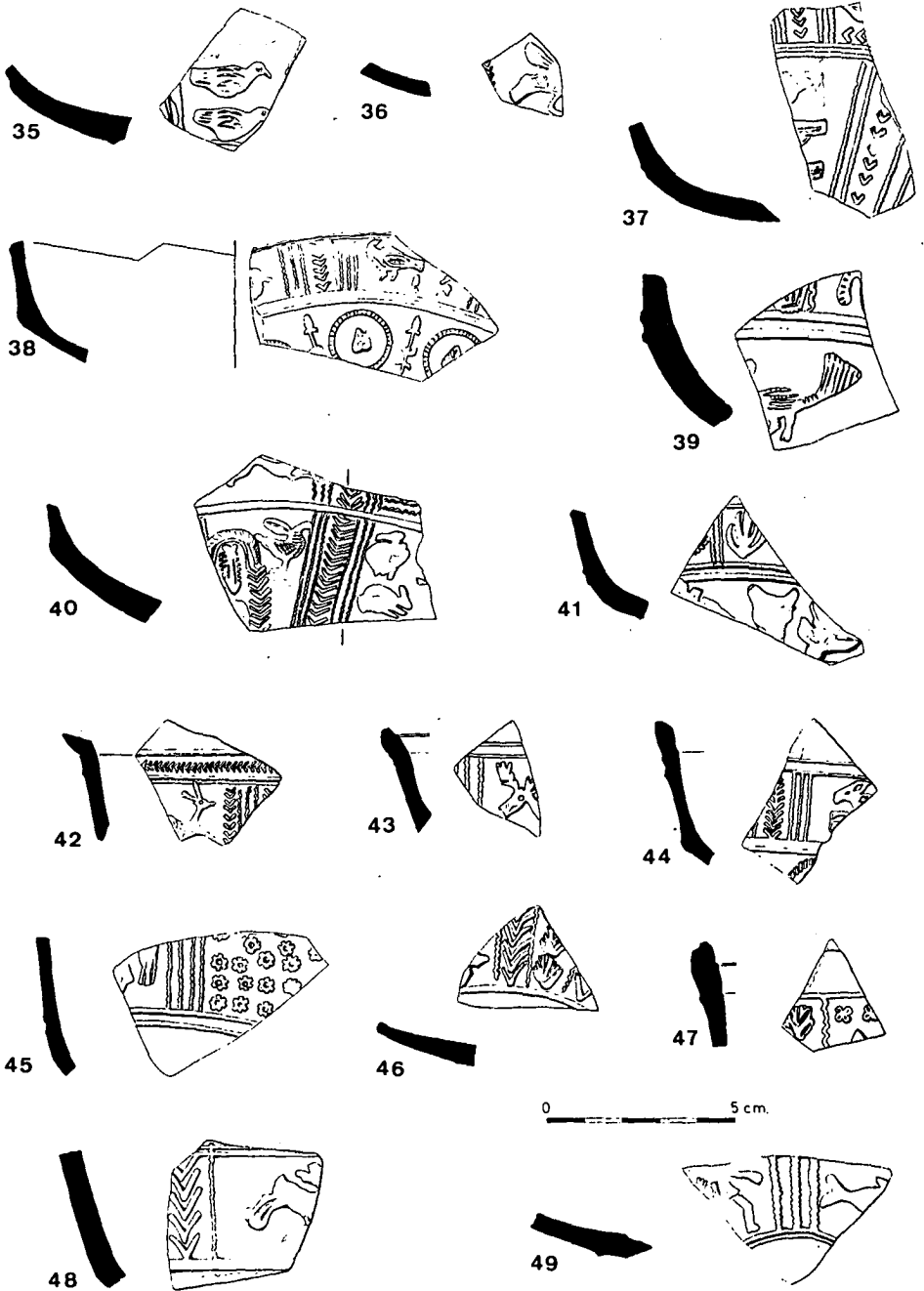


Fig. 8.- Terra sigillata. Inv. núms. 35-49.

- Nº 42.-** Fragmento perteneciente a un vaso de forma Dr. 29. (fig. 8,42).
 Dimensiones: (9 x 3,5 x 0,4 cm.).
 Forma: Cuenco abierto (i.p. = 12º). Unión borde pared por ligera ranura.
 Pasta: (g) Color rojo grisáceo (7B5), desgrasante visible.
 Barniz: (H) Color marrón claro —siena quemada—/ marrón —ágata— (7D/E8), muy brillante.
 Decoración: friso superior de pequeños ángulos entre dobles listeles.
 Zona superior: estilo de metopas. Se observa en la parte delantera un ciervo corriendo a la derecha. Motivo de separación compuesto por serie vertical de triple línea ondulada entre dos líneas de ángulos.
- Nº 43.-** Fragmento perteneciente a un vaso de forma Dr. 29. (fig. 8,43).
 Dimensiones: (3 x 2 x 0,35 cm.).
 Forma: Cuenco abierto (i.b. = 26º; i.p. = 18º), un tanto extraño. Borde formado al exterior por baquetón y moldura convexa; al interior es convexo con listel —a media altura— y resalte correspondiendo a la unión borde/pared—. Unión borde/pared mediante ranura sobre la moldura y arista. Pared recta al exterior y muy cóncava al interior.
 Pasta: (d) Color naranja rojizo (7A6), desgrasante no visible, dura.
 Barniz: (F) Color marrón claro —rojo ladrillo— (7D7), brillante.
 Decoración: Zona única o superior: estilo de metopas. Se observa la cabeza de un ciervo, a izquierda; motivo de separación compuesto por serie vertical de —al menos— tres líneas onduladas.
- Nº 44.-** Fragmento perteneciente a un vaso de forma Dr. 29. (fig. 8,44).
 Dimensiones: (2,5 x 4,5 x 0,3 cm.).
 Forma: Cuenco abierto (i.p. = 15º). Se aprecia un resalte en la pared interior del borde, en la unión borde/pared. Contacto exterior borde/pared mediante una concavidad. Pared ligeramente cóncava al interior y al exterior... Carena acusada, marcada al exterior por un grueso listel.
 Pasta: (f) Color rojo grisáceo (7B5), desgrasante visible.
 Barniz: (F) Color marrón claro —rojo ladrillo— (7D7), brillante.
 Decoración: División en dos zonas separadas por grueso baquetón.
 Zona superior: estilo de metopas. Se aprecia la mitad delantera de un animal —perro?—, liebre?— que corre hacia la izquierda; motivo de separación entre metopas integrado por línea vertical de ángulos entre dos series de tres líneas onduladas.
 Zona inferior: se aprecia la existencia de medallones de círculo de línea sogueda.

- Nº 45.**- Fragmento perteneciente a un vaso de forma 29? (fig. 8,45; lám. I,4).
Dimensiones: (5,5 x 4 x 0,3 cm.).
Forma: La forma es un tanto extraña (i.p. = 8º). Pared recta tanto al exterior como al interior. Carena redondeada por debajo de la separación de las dos zonas decorativas, si bien parece existir la inferior.
Pasta: (d) Color naranja rojizo (7A6), desgrasante no visible.
Barniz: (B) Color naranja amarronado/marrón claro (7C/D7), brillante.
Decoración: Zona superior y única al parecer: estilo de metopas. De una de las metopas tan sólo se aprecia parte de un motivo figurado animal, quizá la cola de un ave. La otra metopa está rellena por una imbricación de pequeñas rosáceas hexapétalas.
La decoración queda limitada en su zona inferior por doble baquetón.
- Nº 46.**- Fragmento perteneciente a un vaso de forma Dr. 29. (fig. 8,46; lám. I,11).
Dimensiones: (4 x 3 x 0,4 cm.).
Forma: No se aprecia bien dado lo reducido del fragmento.
Pasta: (g) Color rojo grisáceo (7B5), desgrasante bien visible.
Barniz: (N) Color marrón (7E6), muy brillante —destellante—.
Decoración: Zona inferior: estilo de metopas. Motivo de separación compuesto por un friso vertical de palmetas entre otros dos de bifoliáceas o ángulos; separando los frisos y flanqueando el conjunto se disponen líneas onduladas simples.
Observación: este fragmento coincide totalmente en las características de pasta y barniz con el nº 19 de nuestro inventario, sin embargo su decoración los diferencia, salvo coincidencias generales de estilo y el carácter vegetal de los motivos.
- Nº 47.**- Fragmento perteneciente a un vaso de forma Dr. 29. (fig. 8,47).
Dimensiones: (3 x 2,8 x 0,4 cm.).
Forma: Cuenco abierto (i.b.=15º; i.p.=5º). Se conserva parte del borde, con listel interno a media altura y resalte en la unión borde/pared. Contacto exterior borde/pared mediante concavidad.
Pasta: (g) Color rojo grisáceo (7B5), desgrasante bien visible.
Barniz: (N) Color marrón (7E6), brillante.
Decoración: Zona superior: estilo de metopas. Se observa parte de una metopa con series horizontales de motivos vegetales —pequeñas rosáceas cuatripétalas—. También se aprecia lo que bien pudiera ser un motivo de separación entre metopas —friso vertical de hojas palmeadas entre dos líneas onduladas— o parte de una metopa contigua.

- Nº 48.-** Fragmento perteneciente a un vaso de forma Dr. 29. (fig. 8,48).
Dimensiones: (4 x 4 x 0,6 cm.).
Forma: Cuenco abierto (i.p. = 17º). Pared recta. Carena acusada, coincidente con la separación entre las zonas decorativas.
Pasta: (e) Color rojo grisáceo (7B5), desgrasante no visible.
Barniz: (F) Color marrón claro —rojo ladrillo— (7D7), brillante.
Decoración: División en dos zonas por grueso listel. Zona superior: estilo de metopas. Se observa la parte trasera de un ciervo corriendo hacia la derecha. Motivo de separación compuesto por friso vertical de ángulos entre dos líneas onduladas.
- Nº 49.-** Fragmento perteneciente a un vaso de forma Dr. 29. (fig. 8,49).
Dimensiones: (5,5 x 3,5 x 0,4 cm.).
Forma: No se aprecia.
Pasta: (d) Color naranja rojizo (7A6).
Barniz: (D) Color naranja amarronado —rojo cobre—/ marrón claro —siena quemada— (7C/D8), casi mate.
Decoración: Zona inferior: estilo de metopas. Observamos parte de dos metopas ocupadas por figuras de gran tamaño, algo toscas. Vemos parte de una figura humana que camina hacia la derecha y la parte posterior de un pez a derecha. Motivo de separación constituido por serie vertical de triple línea segmentada.
- Nº 50.-** Tres fragmentos pertenecientes a un vaso de forma Dr. 29. (fig. 9,50).
Dimensiones: (14 x 10 x 0,6 cm.); diámetro de boca = 20 cm.
Forma: Cuenco abierto (i.b. = 25º; i.p. = 18º). Borde formado al exterior por baquetón y moldura alargada convexa; el interior es aplanado, con dos resaltes correspondiendo a la mitad del borde y señalando la unión borde/pared. Al exterior el contacto borde/pared está marcado por doble baquetón. Pared recta, ligeramente cóncava al interior. Carena suave reforzada en el exterior por la separación de de las dos zonas decorativas.
Pasta: (e) Color rojo grisáceo (7B5), desgrasante apenas apreciable a simple vista.
Barniz: (D) Color naranja amarronado —rojo cobre—/ marrón claro —siena quemada— (7C/D8), brillante.
Decoración: División en dos zonas separadas por doble baquetón.
Zona superior: decorada en friso continuo con bastones verticales de línea sogueada.
Zona inferior: héptuples círculos concéntricos de línea segmen-

tada y botón central separados por motivos verticales compuestos por línea ondulada rematada por pequeños dobles círculos con botón central (idéntico punzón que el centro del motivo principal). Friso superior: guirnalda de bifoliáceas esquematizadas o ángulos.

- Nº 51.-** Fragmento perteneciente a un vaso de forma 29 ó 29/37. (fig. 9,51).
 Dimensiones: (7 x 4 x 0,3 cm.).
 Forma: No se aprecia.
 Pasta: (e) Color rojo grisáceo (7B5), desgrasante no visible.
 Barniz: (F) Color marrón claro —rojo ladrillo— (7D7), brillante.
 Decoración: División en dos zonas por friso central: guirnalda de bifoliáceas esquematizadas o ángulos entre dos resaltes.
 Zona inferior: estilo de metopas. Motivo de separación entre metopas compuesto por un friso vertical de ángulos dispuesto con el vértice hacia arriba contra lo que es habitual entre dos series de triple línea ondulada. Las metopas están ocupadas con círculos concéntricos cuya organización no está clara —de línea ondulada el exterior y segmentada el más inmediato a éste—; el resto no se aprecia—; en las enjutas se disponen pequeños círculos simples. La decoración se halla un tanto desvirtuada pues mientras la pasta aún estaba blanda recibió la impresión de un cordel de cañamo o similar cuya impronta es perfectamente visible.
- Nº 52.-** Fragmento perteneciente a un vaso de forma Dr. 29 (?) (fig. 9,25; lám. I,16)
 Dimensiones: (5 x 3,5 x 0,4 cm.).
 Forma: No se aprecia.
 Pasta: (a) Color naranja grisáceo (5/6B4).
 Barniz: (O) Color marrón oscuro —chocolate— (6/7F4/5), muy brillante —destellea— y metalescente.
 Decoración: Zona inferior: estilo de metopas. Motivo de separación compuesto por serie vertical de triple línea ondulada. Las metopas contienen medallones o círculos de línea sogucada junto a otros motivos imprecisos.

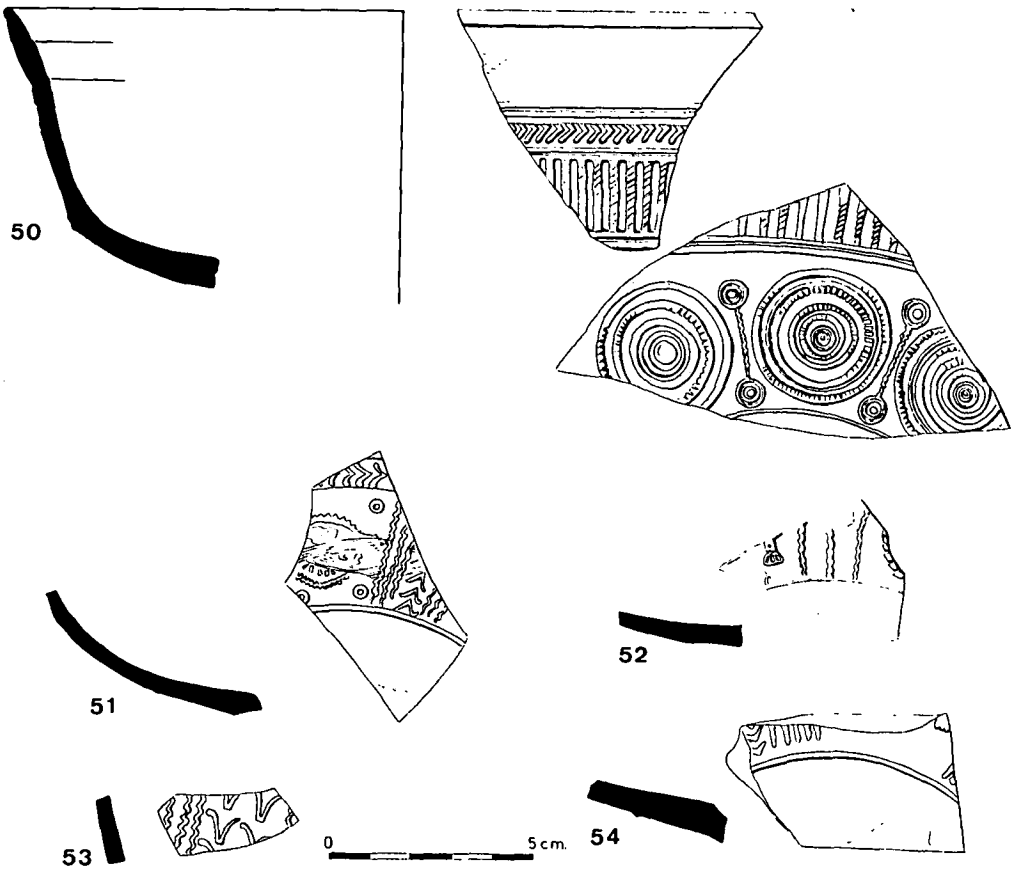


Fig. 9.- Terra sigillata. Inv. núms. 50-54.

- Nº 53.**- Fragmento perteneciente a un vaso de forma Dr. 29 (?) (fig. 9,53).
 Dimensiones: (3,5 x 1,5 x 0,4 cm.).
 Forma: Cuenco abierto (i.p. = 13º). Pared recta.
 Pasta: (d) Color naranja rojizo (7A6), desgrasante no visible.
 Barniz: (H) Color marrón claro —siena quemada—/ marrón —ágata— (7D/E8), brillante.
 Decoración: Zona superior: estilo de metopas. Estrecha metopa, o ancho motivo de separación entre metopas, rellena por dos series verticales de grandes ángulos entre tres líneas onduladas verticales.
- Nº 54.**- Fragmento perteneciente a un vaso de forma Dr. 29? (fig. 9,54).
 Dimensiones: (5 x 3,5 x 0,5 cm.).
 Forma: No se aprecia.
 Pasta: (e) Color rojo grisáceo (7B5), desgrasante no visible.
 Barniz: (D) Color naranja amarronado —rojo cobre/marrón claro— —siena quemada— (7C/D8), brillante.
 Decoración: Zona inferior: estilo de metopas. Motivo de separación compuesto por friso vertical de ángulos entre dos series de cuádruples líneas onduladas.
 La decoración queda limitada en su parte inferior por baquetón simple.
- Nº 55.**- Fragmento perteneciente a un vaso de forma Dr. 30. (fig. 10,55).
 Dimensiones: (4,5 x 4,5 x 0,35 cm.). Diámetro de boca = 10 cm.
 Forma: Cubilete abierto (i.b. = 30º; i.p. = 10º). Borde formado al exterior por grueso baquetón y moldura fuertemente convexa; en el interior con ligero listel —correspondiendo a la mitad del borde— y resalte —señalando la unión borde/pared—. En la zona entre ambos la convexidad se acentúa. Al exterior, contacto borde/pared realizado mediante una arista. La pared es recta.
 Pasta: (e) Color rojo grisáceo (7B5), desgrasante apenas visible.
 Barniz: (F) Color marrón claro —rojo ladrillo— (7D7), brillante.
 Decoración: Zona decorativa única (?): tema de guirnaldas cuyas ramas rematan en hojas lobuladas. Friso superior: relativamente ancho; vemos una serie de palmetas u hojas lobuladas alargadas dispuestas verticalmente.
- Nº 56.**- Fragmento perteneciente a un vaso de forma Dr. 30. (fig. 10,56).
 Dimensiones: (5 x 4 x 0,4 cm.). Diámetro de boca = 18 cm.
 Forma: Cubilete abierto (i.b. = 15º; i.p. = 10º); borde formado al exterior por grueso baquetón y moldura ligeramente convexa, muy alargada; al interior es ligeramente aplanado con dos resaltes que lo

dividen en tres partes aproximadamente iguales. Al exterior contacto borde/pared por un baquetón.

Pasta: (e) Color rojo grisáceo (7B5), con desgrasante no visible.

Barniz: (I) Color marrón claro —rojo ladrillo— (7D7), brillante.

Decoración: zona decorativa única (?): tema de motivos cruciformes en aspa o "cruces de San Andrés". Se conserva la palmeta que remataba el brazo central y dos hojas trifoliadas que remataban los laterales. Friso superior: serie de ovas de tendencia semicircular.

Nº 57.- Fragmento perteneciente a un vaso de forma Dr. 30. (fig. 10,57).

Dimensiones: (3,5 x 5 x 0,35 cm.).

Forma: Cubilete (i.p. = 7º). Pared recta. Unión exterior pared/fondo mediante carena resaltada por un baquetón; al interior, unión mediante moldura en forma de cuarto de círculo ligeramente acusada.

Pasta: (g) Color rojo grisáceo (7B5), desgrasante irregularmente repartido.

Barniz: (L) Color marrón (7E6/7), brillante.

Decoración: División en —al menos— dos zonas por friso de bifoliáceas o ángulos.

Zona inferior: friso corrido de motivos vegetales en forma de pilares o columnitas.

La decoración queda limitada en su parte inferior por doble baquetón.

Nº 58.- Fragmento perteneciente a un vaso de forma Dr. 30 (?) (fig. 10,58).

Dimensiones: (3 x 2 x 0,35 cm.).

Forma: Cubilete abierto (i.p. = 7º).

Pasta: (d) Color naranja rojizo (7A6), desgrasante no visible.

Barniz: (F) Color marrón claro —rojo ladrillo— (7D7), muy brillante.

Decoración: División en dos zonas por doble baquetón. Zona superior: vemos parte de dos motivos: uno de ellos, incompleto, posiblemente de carácter vegetal, aunque también pudiera ser el ala de un ave; el otro es una rama que se enrolla en espiral recordándonos el motivo aplicado más característico de la retina tardía.

Zona inferior: se observa parte de una rosácea multipétala y una gota o perla.

Nº 59.- Fragmento perteneciente a un vaso de forma Dr. 30. (fig. 10,59).

Dimensiones: (4,5 x 4 x 0,5 cm.).

Forma: Cubilete abierto (i.p. = 12º).

Pasta: (d) Color naranja rojizo (7A6), desgrasante no visible.

Barniz: (K) Color marrón (7E7/8), mate.

Decoración: Zona decorativa única limitada arriba por un friso de grandes ovas de tendencia ovoide. Se observa una decoración con tema de doble arquería o festones invertidos, sostenida por un ara de la que parece partir una rama. Bajo uno de los arcos se aprecia la parte superior de un ara de tipo distinto de cuyo focus nacen dos pequeños brotes vegetales.

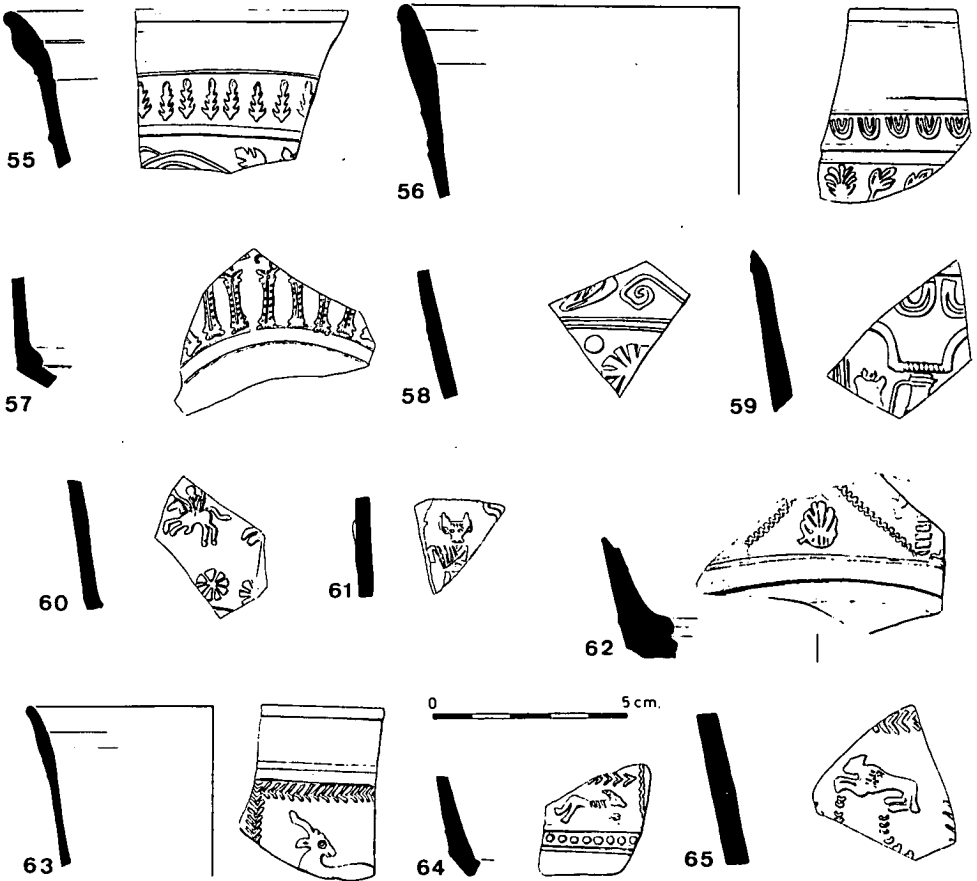


Fig. 10.- Terra sigillata. Inv. núms. 55-65.

- Nº 60.**- Fragmento perteneciente a un vaso de forma Dr. 30. (fig. 10,60; lám. I,14).
 Dimensiones: (4 x 3 x 0,4 cm.).
 Forma: Cubilete (i.p. = 12º).
 Pasta: (f) Color rojo grisáceo (7B5), desgrasante visible.
 Barniz: (LL) Color marrón —ágata— (7E8), muy brillante —destellea—.
 Decoración: Zona única: limitada en su parte inferior por un friso horizontal de rosáceas octopétalas en forma de círculo segmentado. Sobre el friso de rosáceas se dispone una serie horizontal de pequeños jinetes con coronas de laurel y hojas de palma o insignias.
- Nº 61.**- Fragmento perteneciente a un vaso de forma Dr. 30 (fig. 10,61).
 Dimensiones: (2,5 x 2,5 x 0,4 cm.).
 Forma: No se aprecia bien, dado lo reducido del fragmento. Pared recta (i.p. = 0º).
 Pasta: (e) Color rojo grisáceo (7E6/7), muy brillante.
 Decoración: Zona única: tema de inspiración gálica. Bajo una arquería de gruesa línea ondulada se cobija una figura impresa mediante dos punzones. Primero se imprimió una figura humana, que sostiene en la mano izquierda una jarrita sobre el vientre y en la derecha otro objeto que no se aprecia por fractura del fragmento. Sobre la cabeza de la figura anterior se ha reimpreso una cabeza de bóvido vista de frente.
- Nº 62.**- Fragmento perteneciente a un vaso de forma Dr. 30. (fig. 10,62).
 Dimensiones: (6,5 x 4 x 0,5 cm.).
 Forma: Cubilete (i.p. = 18º). Pared exterior recta. Contacto exterior pared/fondo resaltado por una moldura cóncava; al interior el contacto está resuelto mediante una gruesa moldura en cuarto de círculo afacetada.
 Pasta: (e) Color rojo grisáceo (7B5), desgrasante no visible.
 Barniz: (H) Color marrón claro (7D7), brillante.
 Decoración: Zona única: estilo de metopas: tema de motivos cruciformes en aspa o "cruces de San Andrés" que difieren bastante de los modelos gálicos. Dos líneas onduladas oblicuas se cruzan rellenando motivos aislados los espacios libres así creados —en concreto se observa una palmeta en el espacio entre los brazos inferiores.— Los motivos quedan separados unos de otros por bastones verticales segmentados.
 Toda la decoración tiene un aire que recuerda a los cruciformes de M.S.M. y QVARTIO de Andújar.

- Nº 63.**- Fragmento perteneciente a un vaso de forma Dr. 30. (fig. 10,63).
Dimensiones: (4,5 x 3,5 x 0,2 cm.). Diámetro de boca = 10 cm.
Forma: Cubilete ligeramente abierto (i.b. = 20º; i.p. = 10º). Borde formado al exterior por baquetón y moldura cóncavo-convexa, bastante plano y alargado; al interior presenta dos resaltes, uno a la altura de la mitad del borde y otro por encima de la unión borde/pared mediante arista. Pared recta al exterior.
Pasta: (h) Color rojo grisáceo (7B3/4), desgrasante no visible.
Barniz: (H) Color marrón claro —siena quemada—/marrón —ágata— (7D/E8), muy brillante.
Decoración: Zona única: estilo de metopas. Se observa una gran figura de antilope a la izquierda con la cabeza vuelta; la metopa queda enmarcada, al menos arriba y a la izquierda, por frisos de bifoliáceas esquematizadas o ángulos.
- Nº 64.**- Fragmento perteneciente a un vaso de forma Dr. 30. (fig. 10,64).
Dimensiones: (3 x 2,5 x 0,4 cm.).
Forma: Cubilete (i.p. = 15º). Pared recta o ligeramente convexa.
Pasta: (f) Color rojo grisáceo (7B5), desgrasante visible.
Barniz: (D) Color naranja amarronado —rojo cobre—/marrón claro —siena quemada— (7C/D8), muy brillante.
Decoración: Estilo de metopas. Motivo de separación constituido por serie vertical de líneas onduladas —al menos una—. Se observa parte de una metopa dividida en registros por una línea horizontal de bifoliáceas esquematizadas o ángulos; el registro inferior está ocupado por un perro que corre hacia la derecha. Friso inferior: de perlitas entre baquetones —uno arriba y dos abajo—.
- Nº 65.**- Fragmento perteneciente a un vaso de forma Dr. 30. (fig. 10,65).
Dimensiones: (4 x 3,5 x 0,6 cm.).
Forma: Cubilete (i.p. = 10º). Pared recta.
Pasta: (e) Color rojo grisáceo (7B5), desgrasante no visible.
Barniz: (H) Color marrón claro —siena quemada—/marrón —ágata—, muy brillante —destellea—.
Decoración: Zona única: estilo de metopas. Vemos una leona saltando hacia la izquierda, unos frisos curvos de pequeñas lúnulas que parten de sus patas dan sensación de movimiento. Arriba y a ambos laterales se sitúan frisos de ángulos que enmarcan la metopa.

- Nº 66.-** Fragmento perteneciente a un vaso de forma Dr. 30. (fig. 11,66; lám. I,10).
Dimensiones: (5,4 x 2,5 x 0,5 cm.).
Forma: Cubilete abierto (i.b. = 15º; i.p. = 10º). Borde formado al exterior por baquetón y moldura convexa; al interior presenta ligero listel correspondiente al inicio de la moldura exterior y un resalte a la altura de la unión borde/pared. Contacto exterior borde/pared mediante doble ranura. Pared recta.
Pasta: (f) Color rojo grisáceo (7B5), con desgrasante visible, dura.
Barniz: (G) Color marrón claro —rojo ladrillo—/marrón (7D/E7), brillante.
Decoración: Zona única (?): estilo de metopas. Se aprecia la parte delantera de una cierva que corre hacia la derecha. Vemos también parte de un motivo de separación entre las metopas —dos líneas onduladas—. Friso superior de bifoliáceas esquematizadas por ángulos entre dos baquetones.
- Nº 67.-** Fragmento perteneciente a un vaso de forma Dr. 30. (fig. 11,67).
Dimensiones: (5,5 x 3,5 x 0,5 cm.).
Forma: Cubilete (i.p. = 0º). Pared ligeramente convexa al exterior.
Pasta: (d) Color naranja rojizo (7A6), desgrasante no visible.
Barniz: (F) Color marrón claro —rojo ladrillo— (7D7), brillante.
Decoración: Zona única: tema de arquerías. Una arquería de doble línea sogueada descansa sobre una línea ondulada rematada en un pequeño círculo cobijando una serie de figuras de gallináceas —gallos— a derecha, verosíblemente apoyadas sobre una base elevada.
- Nº 68.-** Fragmento perteneciente a un vaso de forma Dr. 30 (fig. 11,68; lám. I,9).
Dimensiones: (4,5 x 4 x 0,5 cm.).
Forma: Cubilete (i.p. = 8º). Pared recta o ligeramente cóncava.
Pasta: (e) Color rojo grisáceo (7B5), desgrasante no visible.
Barniz: (H) Color marrón claro —siena quemado—/ marrón —ágata— (7D/E8), muy brillante —destellea—.
Decoración: Zona única: estilo de metopas. Se observa en la parte inferior de una metopa las patas de un ave y dos líneas oblicuas de ángulos rellenando el espacio por debajo de ella. La decoración es limitada en su parte inferior por doble baquetón.
- Nº 69.-** Fragmento perteneciente a un vaso de forma Dr. 30. (fig. 11,69).
Dimensiones: (3,5 x 2,5 x 0,4 cm.).
Forma: Cubilete (i.p. = 15º). Pared recta.
Pasta: (f) Color rojo grisáceo (7B5), desgrasante visible.

Barniz: (F) Color marrón claro —rojo ladrillo— (7D7), muy brillante —destellea—.

Decoración: División en dos zonas (?).

Zona inferior: estilo de metopas. Vemos parte de una metopa ocupada por un friso corrido de hojas de palma con pie. Motivo de separación compuesto por friso vertical de bifoliáceas esquematizadas o puntas de flecha entre series de doble línea ondulada.

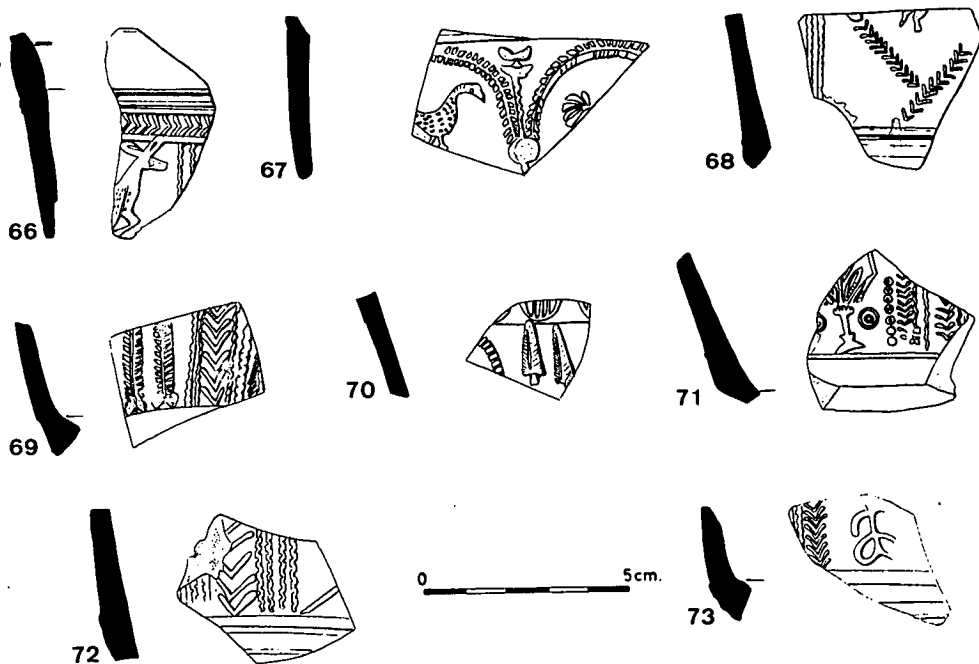


Fig. 11.- Terra sigillata. Inv. núms. 66-73.

- Nº 70.**- Fragmento perteneciente a un vaso de forma Dr. 30. (fig. 11,70).
Dimensiones: (3 x 2,5 x 0,4 cm.).
Forma: Cubilete (i.p. = 20º). Pared ligeramente cóncava.
Pasta: (f) Color rojo grisáceo (7B5), desgrasante visible.
Barniz: (LL) Color marrón —ágata— (7E8), brillante.
Decoración: Zona única (?): La decoración queda limitada en su parte superior por un friso de ovas tabicadas bajo el que se aprecia parte de un círculo de línea segmentada —acaso tema de arquerías— y dos hojas de palma o coníferas muy esquematizadas.
- Nº 71.**- Fragmento perteneciente a un vaso de forma Dr. 30. (fig. 11,71).
Dimensiones: (4 x 4 x 0,6 cm.).
Forma: Cubilete (i.p. = 20º).
Pasta: (f) Color rojo grisáceo (7B5), desgrasante visible.
Barniz: (L) Color marrón (7E6/7), brillante.
Decoración: Zona única: estilo de metopas. Se aprecia parte de un motivo de separación a base de frisos verticales de ángulos y series de dobles líneas onduladas alternando. Vemos parte de una metopa ocupada por motivos vegetales arboriformes, probablemente en serie repetitiva, separados unos de otros por un pequeño doble círculo concéntrico.
- Nº 72.**- Fragmento perteneciente a un vaso de forma Dr. 30. (fig. 11,72).
Dimensiones: (4 x 3,5 x 0,6 cm.).
Forma: Cubilete (i.p. = 8º). Pared recta.
Pasta: (f) Color rojo grisáceo (7B5), desgrasante visible.
Barniz: (F) Color marrón claro —rojo ladrillo— (7D7), brillante.
Decoración: Zona única: estilo de metopas. Motivo de separación constituido por un friso vertical de ángulos entre dos series de cuádruples líneas onduladas.
- Nº 73.**- Fragmento perteneciente a un vaso de forma Dr. 30. (fig. 11,73).
Dimensiones: (3,5 x 3 x 0,5 cm.).
Forma: Cubilete (i.p. = 10º). Pared ligeramente convexa en lo conservado. Contacto exterior pared/fondo mediante doble concavidad; al interior se conserva el arranque de un cuarto de círculo.
Pasta: (f) Color rojo grisáceo (7B5), desgrasante visible.
Barniz: (D) Color naranja amarronado/marrón claro (7C/D7), brillante.
Decoración: estilo de metopas. Se aprecia parte de un motivo vegetal bastante esquemático. Motivo de separación compuesto por una serie vertical de líneas onduladas entre frisos de ángulos.

Nº 74.- Fragmento perteneciente a un pequeño vaso de forma Dr. 29/37 ó 37.
(fig. 17,74).

Dimensiones: (3,5 x 2 x 0,4 cm.).

Forma: No se aprecia bien, dado el tamaño del fragmento.

Pasta: (e) Color rojo grisáceo (7B5), desgrasante no visible.

Barniz: (L) Color marrón (7E6/7), brillante.

Decoración: División en dos zonas separadas por doble baquetón.

Zona inferior: tema de guirnaldas (?). Se observa una palmeta u ova tabicada.

Nº 75.- Fragmento perteneciente a un vaso de forma 37 de borde almendrado.
(fig. 12,75; lám. I,12).

Dimensiones: (4,5 x 4 x 0,4 cm.).

Forma: Gran cuenco hemisférico.

Pasta: (e) Color rojo grisáceo (7B5), desgrasante no visible.

Barniz: (L) Color marrón (7E6/7), muy brillante.

Decoración: Zona inferior: estilo de metopas. Estrecha metopa en la que se aprecia parte de una figura humana a la derecha. Esta levanta su pierna izquierda hasta la altura de la rodilla mientras que la diestra se apoya sobre unos extraños motivos de carácter vegetal —hojas con diminuto friso de perlas en su parte central—. Motivo de separación constituido por guirnalda vertical de bifoliáceas entre dos líneas onduladas.

Nº 76.- Fragmento perteneciente a un vaso de forma 37 de borde almendrado.
(fig. 12,76).

Dimensiones: (6,5 x 6,5 x 0,3 cm.).

Forma: Gran cuenco hemisférico.

Pasta: (h) Color rojo grisáceo (7B3/4), desgrasante visible, dura.

Barniz: (L) Color marrón (7E6/7), muy brillante.

Decoración: División en dos zonas por doble baquetón. Zona superior: estilo de metopas. Vemos la parte inferior de una metopa decorada con un friso corrido de hojas de palma con pie enmarcado por líneas de ángulos. Motivo de separación compuesto por serie de cuatro líneas onduladas verticales flanqueadas a ambos lados por sendas líneas de ángulos.

Zona inferior: estilo de metopas. Observamos parte de una metopa dividida en registros por líneas verticales de ángulos, otra línea horizontal del mismo género enmarca la metopa en su parte superior. En la parte superior de los registros se ven figuras de liebres de diferentes punzones, bajo las que se disponen otras

figuras. En el registro mejor conservado hay un perro a la derecha dispuesto verticalmente, como saltando hacia la liebre que se mantiene un tanto estática; una línea curva de diminutos círculos que parte de las patas delanteras del perro subraya la sensación de movimiento. Del otro registro tan sólo vemos parte de la liebre, que corre hacia la derecha.

Nº 77.- Fragmento perteneciente a un vaso de forma Dr. 37. (fig. 12,77).

Dimensiones: (3,5 x 3,5 x 0,5 cm.).

Forma: Cuenco hemisférico.

Pasta: (f) Color rojo grisáceo (7B5), desgrasante visible.

Barniz: (E) Color marrón claro —rojo ladrillo— (7D7), muy brillante —destellea—.

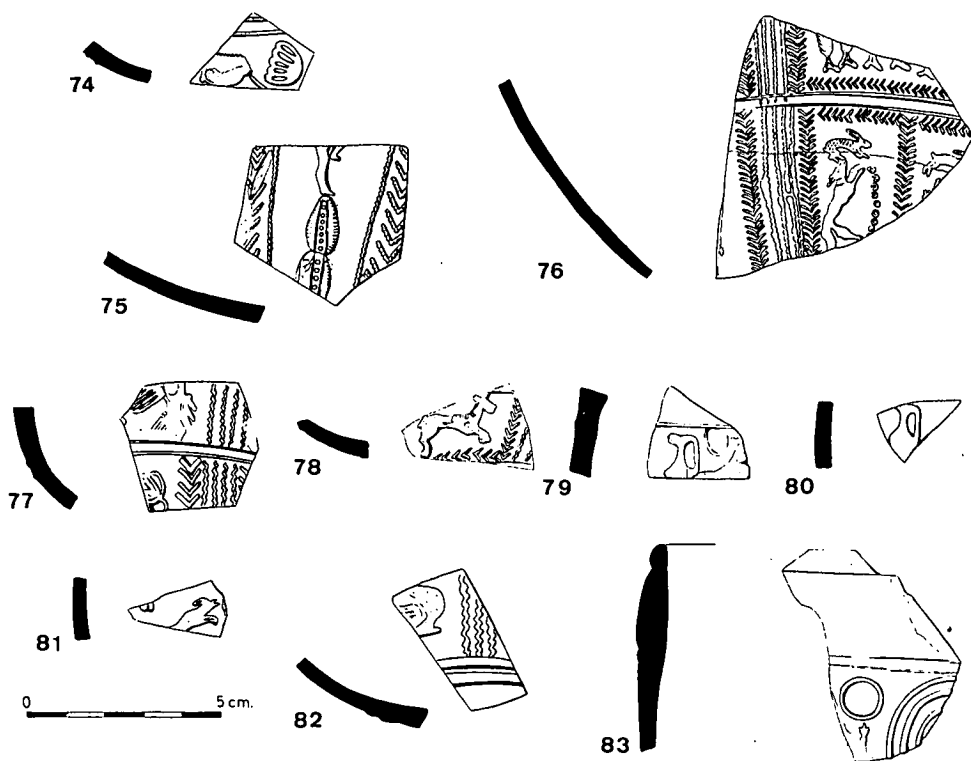


Fig. 12.- Terra sigillata. Inv. núms. 74-83.

- Decoración: División en dos zonas separadas por doble baquetón.
 Zona superior: estilo de metopas. Vemos un motivo figurado incompleto, acaso un ave en postura heráldica, con un ala desplegada. Motivo de separación entre metopas constituido por una serie vertical de —al menos— cuatro líneas onduladas.
 Zona inferior: estilo de metopas. Se aprecia parte de un motivo vegetal. Motivo de separación constituido por serie vertical de cuatro líneas onduladas entre dos frisos de ángulos.
- Nº 78.**- Fragmento perteneciente a un vaso de forma Dr. 37. (fig. 12,78).
 Dimensiones: (3,5 x 2,3 x 0,3 cm.).
 Forma: Cuenco hemisférico.
 Pasta: (e) Color rojo grisáceo (7B5), desgrasante no visible.
 Barniz: (F) Color marrón claro —rojo ladrillo— (7D7), brillante.
 Decoración: División en dos zonas por uno o dos baquetones.
 Zona inferior: estilo de metopas. Figura de animal —cierva?— saltando hacia la derecha, bajo ella línea de ángulos. Motivo de separación compuesto por serie vertical de —al menos— dos líneas onduladas entre frisos de ángulos.
- Nº 79.**- Fragmento perteneciente a un vaso de forma 37 de borde almadrado. (fig. 12,79).
 Dimensiones: (2,5 x 2,5 x 0,55 cm.).
 Forma: Cuenco hemisférico.
 Pasta: (e) Color rojo grisáceo (7B5), desgrasante no visible.
 Barniz: (J) Color marrón claro —rojo ladrillo— (7D7), brillante.
 Decoración: Zona superior: tan sólo se observa parte de un motivo constituido por una jarra de cuerpo alargado, alto cuello y boca lobulada, una larga asa nace en el hombro y va a morir en el borde.
- Nº 80.**- Fragmento perteneciente a un vaso de forma 37 de borde almadrado (?) (fig. 12,80).
 Dimensiones: (2 x 1,5 x 0,4 cm.).
 Forma: No se aprecia por lo reducido del fragmento.
 Pasta: (e) Color rojo grisáceo (7B5), desgrasante no visible.
 Barniz: (J) Color marrón claro —rojo ladrillo— (7D7), brillante.
 Decoración: Tan sólo se aprecia la existencia de un motivo de jarra idéntico al del ejemplar anteriormente inventariado.
- Nº 81.**- Fragmento perteneciente a un vaso de forma Dr. 37. (fig. 12,81).
 Dimensiones: (2,5 x 1,5 x 0,35 cm.).
 Forma: No se aprecia dado lo reducido del fragmento.
 Pasta: (h) Color rojo grisáceo (7B5/4), desgrasante visible.

Barniz: (N) Color marrón (7E6), muy brillante.

Decoración: Vemos parte de un punzón figurado animal —perro— saltando hacia la derecha, sobre el cual se dispondría otro con idéntica figuración del cual tan sólo se conserva la parte final de las patas traseras.

Nº 82. Fragmento perteneciente a un vaso de forma Dr. 37. (fig. 12,82).

Dimensiones: (3,5 x 0,8 x 0,35 cm.).

Formas: Cuenco hemisférico.

Pasta: (e) Color rojo grisáceo (7B5), desgrasante no visible.

Barniz: (C) Color naranja amarronado/marrón claro (7C/D7), brillante.

Decoración: Zona inferior: estilo de metopas. Vemos parte de un motivo impreciso, acaso figura de animal. Motivo de separación compuesto por serie vertical de triple línea ondulada.

La decoración queda limitada en la parte inferior por doble baquetón.

Nº 83. Fragmento perteneciente a un vaso de forma Dr. 37. (fig. 12,83).

Dimensiones: (5,5 x 3,5 x 0,5 cm.).

Forma: Gran cuenco hemisférico. Borde reentrante (i.b. = 5º) formado al exterior por grueso baquetón y moldura muy larga y aplanada; mientras que al interior es ligeramente convexo, plano y no diferenciado apenas de la pared. Contacto exterior borde/pared por baquetón.

Pasta: (d) Color naranja rojizo (7A6), desgrasante no visible.

Barniz: (E) Color marrón claro —rojo ladrillo—, (7D7), brillante.

Decoración: Zona superior: Se observa un tema a base de grandes círculos concéntricos —de, al menos, triple línea lisa— separados por líneas onduladas verticales rematadas arriba y abajo (?) por pequeños círculos.

Nº 84. Fragmento perteneciente a un vaso de forma Dr. 27. (fig. 13,84).

Dimensiones: (6 x 4 x 0,6 cm.). Diámetro del pie = 5,4 cm.

Forma: Pequeño cuenco. Pie triangular alto y bastante inclinado, es curvo al exterior con una ranura algo más abajo de la mitad de su altura mientras que al interior se muestra casi plano; la parte inferior es plana con una superficie de contacto de 0,2 cm. La unión pie/fondo se resuelve de modo abrupto. Fondo cóncavo casi plano al interior y ligeramente convexo al exterior, siguiendo la línea de las paredes, decididamente curvas.

Pasta: (e) Color rojo grisáceo (7B5), desgrasante no visible.

Barniz: (F) Color marrón claro (7D7), muy brillante.

Marca: una ranura determina sobre el fondo un espacio circular de 1,9 cm. de diámetro —desde el borde exterior de la ranura—. Dentro de este espacio y encerrada en una cartela rectangular alargada con los extremos se redondeados se lee PIPER (13).

Grafito: al exterior, cerca del pie, se lee +

Nº 85.- Fragmento perteneciente a un vaso de forma indeterminada (fig. 13,85). Dimensiones: (5 x 2 x 0,7 cm.). Diámetro de pie = 5 cm.

Forma: Probablemente pequeño cuenco. Pie triangular resuelto al exterior mediante dos facetas aproximadamente de igual altura; la superior algo oblicua, la inferior prácticamente vertical. Al interior el pie se presenta oblicuo, casi plano. Contacto pie/fondo abrupto que contrasta con la unión pie/pared efectuada mediante suave concavidad. El fondo es cóncavo aplanado, al interior si bien se eleva algo en la parte central. El fondo exterior muestra acusado umbo redondeado.

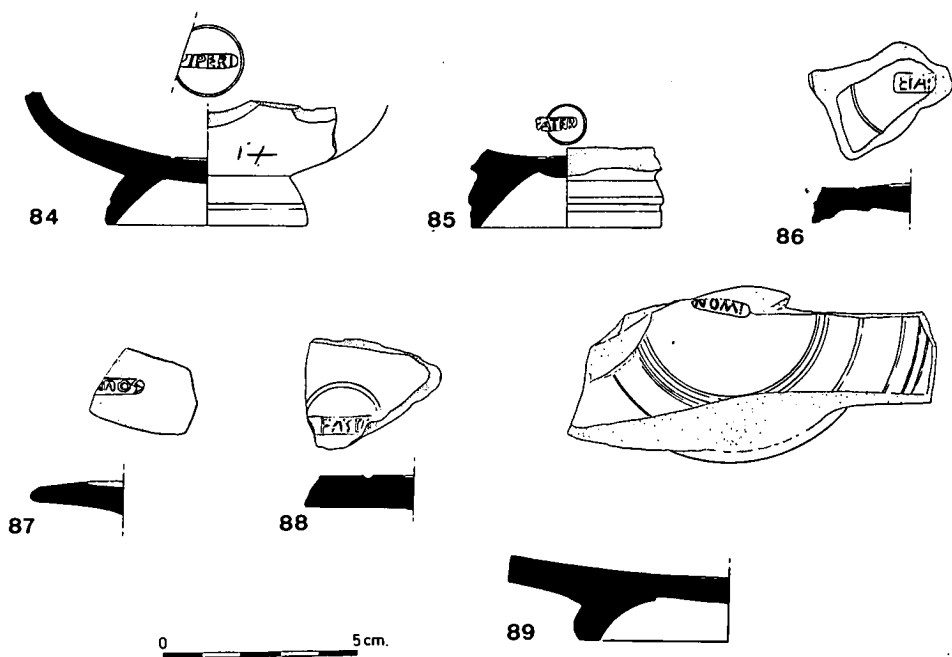


Fig. 13.- Terra sigillata. Inv. núms. 84-89.

13.- Epoca flavia, F. Oswald, *Index of potter's stamps on terra sigillata*, London, 1964, pág. 241 (Piper).

Pasta: (f) Color rojo grisáceo (7B5), desgrasante visible.
 Barniz: (C) Color naranja amarronado —rojo cobre— (7C8), brillante.
 Marca: Una ranura determina un espacio circular de 1,1 cm. de diámetro.
 Dispuesta sobre él y algo descentrada —lo rebasa— se dispone una cartela rectangular de extremos redondeados en la que se lee PATER (14).

Nº 86. Fragmento perteneciente a un vaso de forma indeterminada. (fig. 13,86).
 Dimensiones: (3,7 x 2,5 x 0,6 cm.).

Forma: No se aprecia. Contacto pie/fondo suave. El fondo, al interior, se eleva ligeramente, al exterior también es algo elevado con un profundo resalte que marca el final del área de contacto pie/fondo.

Pasta: (b) Color naranja claro (6A5), desgrasante no visible.
 Barniz: (E) Color marrón claro —rojo ladrillo— (7D7), muy brillante.
 Marca: Una ranura simple determina un espacio circular de 3 cm. de diámetro. Dentro, en el centro se dispone una cartela rectangular en la que se lee EPAC (15).

Nº 87. Fragmento perteneciente a un vaso de forma indeterminada. (fig. 13,87).
 Dimensiones: (2,5 x 2 x 0,6 cm.).

Forma: Fondo elevado en el interior o con umbo muy acusado en el exterior.

Pasta: (g) Color rojo grisáceo (7B5), desgrasante visible.
 Barniz: (E) Color marrón claro —rojo ladrillo— (7D7), brillante.
 Marca: Sobre el fondo, cartela rectangular alargada con los lados menores curvos que se lee ... NOS.

Nº 88. Fragmento perteneciente a un vaso de forma indeterminada. (fig. 13,88).
 Dimensiones: (3,5 x 3 x 0,8 cm.).

Forma: Fondo plano.

Pasta: (h) Color rojo grisáceo (7B3/4), desgrasante no visible.
 Barniz: (J) Color marrón claro --rojo ladrillo— (7D7), brillante.
 Marca: Una ranura simple determina un espacio circular de 2,6 cm. de diámetro; sobre él se dispone una cartela rectangular alargada en la que se lee FAST... (16).

14.- Marca sumamente frecuente perteneciente a varios alfareros homónimos: F. Oswald, *Index...* págs. 229 y ss.

15.- Acaso *Epacus*: F. Oswald, *Index...* pág. 115.

16.- *Fastus*. F. Oswald, *Index...* pág. 118.

Nº 89.- Fragmento perteneciente a un vaso de forma Dr. 29 (?) (fig. 13,89).

Dimensiones: (9 x 4,5 x 0,7 cm.). Diámetro de pie = 8 cm.

Forma: Contacto pared/pie resuelto de forma abrupta. Pie de forma rectangular, convexo al exterior pues su superficie está formada por tres facetas. Parte inferior plana, con una superficie de contacto de 0,5 cm. Al interior la superficie del pie es cóncava prolongándose sobre el fondo. Contacto pie/fondo efectuado mediante marcado resalte. Fondo plano al interior y ligeramente levantado al exterior.

Pasta: (f) Color rojo grisáceo (7B5), desgrasante visible.

Barniz: (F) Color marrón claro —rojo ladrillo— (7D7), brillante.

Marca: Sobre el fondo se disponen numerosas ranuras concéntricas que despejan un espacio circular libre de 4,6 cm. En el centro de este espacio se dispone una cartela rectangular alargada de ángulos redondeados en la que se lee NOMI (17).

Nº 90.- Fragmento perteneciente a un vaso de forma Goudineau 27 (Haltern 8). (fig. 14,90).

Dimensiones: (4,5 x 1,8 x 0,2 cm.).

Forma: Copa troncocónica. Pared ligeramente cóncava al exterior. Borde formado por una serie de molduras cóncavas y convexas.

Pasta: (h) Color rojo grisáceo (7B3/4), desgrasante no visible.

Barniz: Color marrón (7E7), brillante.

Observaciones: Esta vasija ha sufrido la acción directa del fuego.

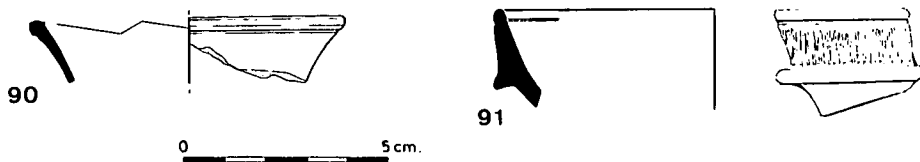


Fig. 14.- Terra sigillata. Inv. núms. 90-91.

Nº 91.- Fragmento perteneciente a un vaso de forma Dr. 24/25. (fig. 14,15).

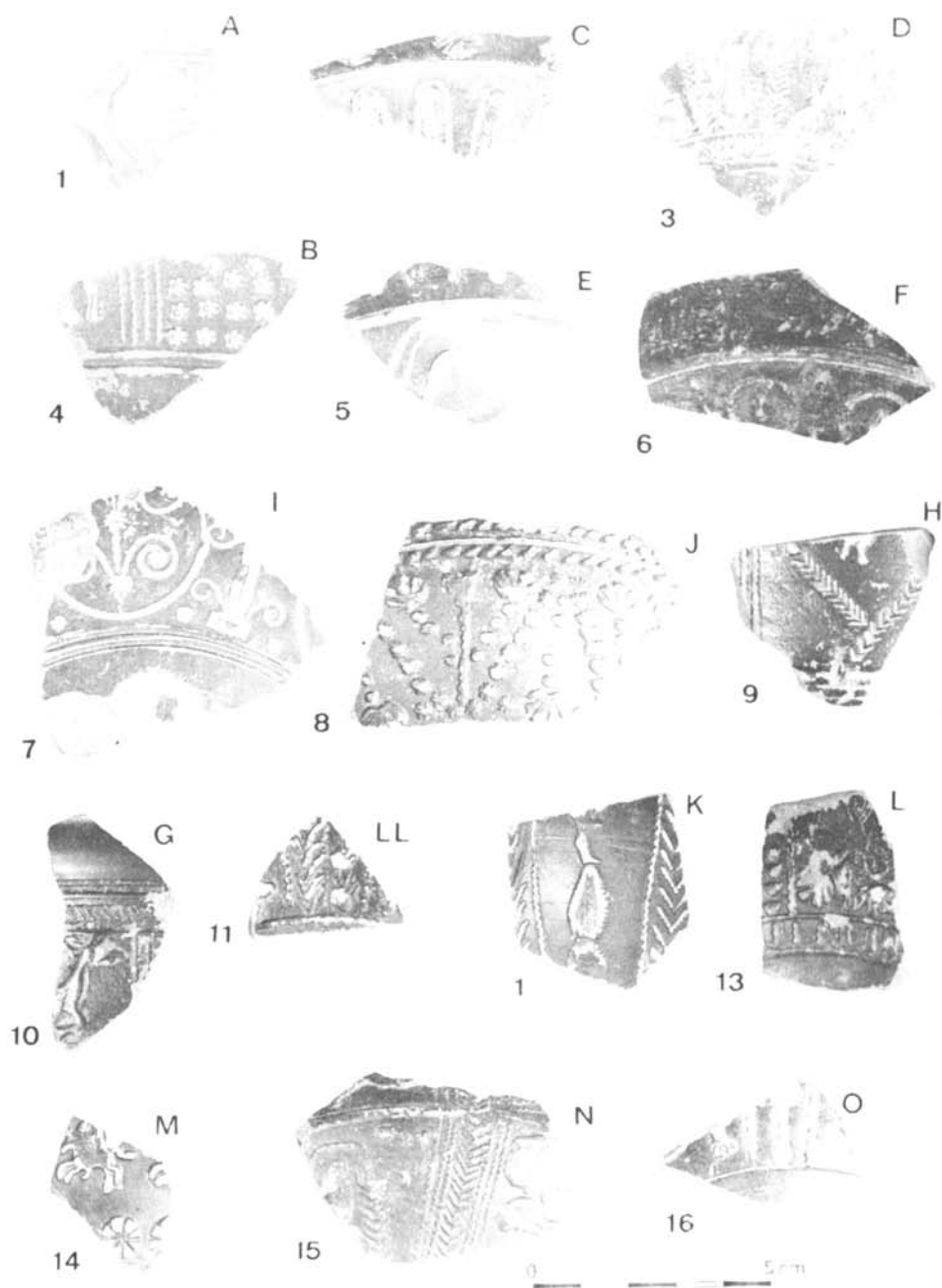
Dimensiones: (3,5 x 2,8 x 0,5 cm.).

Forma: Cuenco de pequeñas dimensiones. Pared exterior recta, casi vertical; pared interior curva que no llega al cuarto de círculo y presenta una ranura en la parte superior, tanto al interior como al exterior, delimitando un borde o baquetón. Moldura exterior oblicua hacia abajo.

Pasta: (h) Color rojo grisáceo (7B5), desgrasante no visible.

Barniz: (F) Color marrón claro (7D7), brillante.

Decoración: Faja de estrías a ruedecillas sobre la pared en la zona entre borde y moldura.



Lám. I.- Diferentes categorías de barniz.

III.- HALLAZGOS MONETARIOS

A) Monedas hispanorromanas

- 1.- As (lám. II, 1).
 anv. Cabeza laureada de Augusto a la derecha. Alrededor leyenda: ... PATER PATRIAE
 rev. Láurea cerrada en campo. Dentro II VIR. Leyenda circular: L COR CALDO ... MV AVGVSTA B ... Nexo AV
 ceca: Bilbilis. Post. 2 a. C.
 ejes: ←
 módulo: 27,5 mm.
 peso: 11,90 g. *

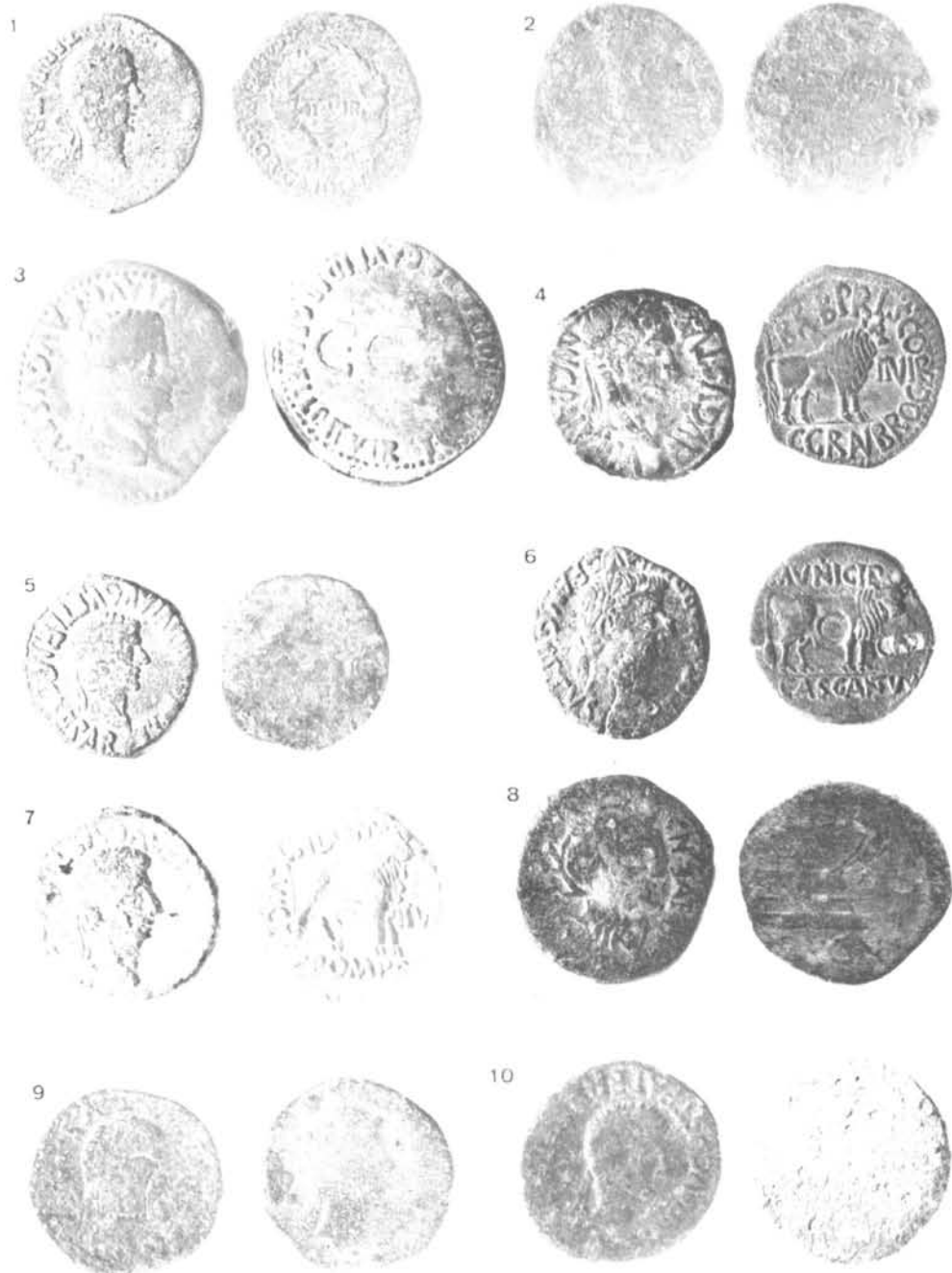
- 2.- As (Lám. II, 2)
 anv. Cabeza de Tiberio a la derecha. Alrededor leyenda: TI CAE ... VS
 rev. Restos de toro mitrado a la derecha. Sobre él, .CA
 ceca: Caesaraugusta. 14-36. 10 emisión
 ejes: ↓
 módulo: 29 mm.
 peso: 11,70 g

- 3.- Dupondio (Lám. II, 3)
 anv. Cabeza laureada de Tiberio. Gráfica de puntos. Alrededor leyenda: TI CAE .. IVI AVG F AVGVSTVS
 rev. Iniciales de ceca en campo. Alrededor, leyenda circular. Gráfica de puntos: CCA II VIR T CAECILIO LEPIDO G AVFIDIO GEMELLO
 ceca: Caesaraugusta. 14-36. 1 emisión
 ejes: ↓
 módulo: 34,5 mm.
 peso: 23, 10 g.

* Pesos no efectuados en balanza de precisión.

- 4.- As (Lám. II, 4)
 anv. Cabeza laureada de Augusto a la derecha. Alrededor leyenda: AVGVSTVS
 MVN CAL IVLIA. Nexos MVN, AL
 rev. Toro parado a la derecha. Delante II VIR. Encima L BAE PRISCO.
 Debajo C GRAN BROC. Nexos AE, AN
 ceca: Calagurris. 27 a C.- 14 d. C.
 ejes: →
 módulo: 28,5 mm.
 peso: 11,45 g.
- 5.- As (Lám. II, 5)
 anv. Cabeza laureada de Tiberio a la derecha. Alrededor leyenda: TI ...
 AVGVSTI F IMP CAESAR. Nexo MP
 rev. Ilegible
 ceca: Calagurris. 14-36
 módulo: 26 mm.
 peso: 10,50 g.
- 6.- As (Lám. II, 6)
 anv. Cabeza laureada de Tiberio a la derecha. Alrededor leyenda: TI CAESAR
 DIVI AVG F AVGVSTVS
 rev. Toro parado a la derecha. Leyenda encima, MVNICIP; debajo CAS-
 CANTVM. Nexos NT, VM
 Presenta dos resellos, uno sobre el toro y otro en el campo, delante de él;
 el primero circular con C dentro y el segundo en cartela rectangular con
 la leyenda CAS
 ceca: Cascantum. 14-36
 ejes: ←
 módulo: 27 mm.
 peso: 11,90 g.
- 7.- As (Lám. II, 7)
 anv. Cabeza laureada de Augusto a la derecha. Alrededor leyenda: IMP
 CAESAR DIVI F AVGVSTVS COS XII
 rev. Toro parado a la derecha. Delante, II VIR. Encima CN DOMIT. Debajo,
 C POMPEI. Detrás, C VI CEL
 ceca: Celsa. Última emisión. 5 a. C.
 ejes: ↗
 módulo: 28 mm.
 peso: 11,30 g.

- 8.- As (Lám. II, 8)
anv. Cabeza galeada de Roma a la derecha. Delante y detrás, leyenda: CN
BAEBI...
rev. Proa de nave a la derecha coronada por Victoria. Delante, caduceo.
Debajo SACV
ceca: Sagunto. Primera mitad siglo I a. C.
ejes: ↘
módulo: 29,5 mm.
peso: 14,50 g.
- 9.- As (Lám. II, 9)
anv. Cabeza laureada de Augusto a la derecha. Alrededor leyenda: ... AVGVS-
TVS P P
rev. Cabeza femenina laureada a la derecha. Leyenda ilegible
ceca: Turiaso. Post 2 a C. 2 emisión
ejes: ↘
módulo: 27,5 mm.
peso: 10,50 g.
- 10.- As (Lám. II, 10)
anv. Cabeza laureada de Augusto a la derecha. Alrededor leyenda IMP
AVGVST PATER PA ...
rev. Ilegible
ceca: Posiblemente Turiaso. Post. 2 a C.
módulo: 29 mm.
peso: 11,75 g.



Lám. II.- Monedas. Inv. núms. 1-10.

- 11.- As (Lám. III, 11)
anv. Cabeza laureada de Tiberio a la derecha. Alrededor leyenda: TI CAESAR
AVGVST F IMPERAT
rev. Toro parado a la derecha. Gráfica de puntos. Delante, II VIR. Detrás,
MVN TVR. Encima, C CAEC SER. Debajo, no conservado. Nexos,
MVN, TVR, AE.
ceca: Turiaso. 14-36. 7 emisión
ejes: ↘
módulo: 28 mm.
peso: 11,45 g.
- 12.- As (Lám. III, 12)
anv. Cabeza a la derecha. Resto ilegible.
rev. Toro parado. Resto ilegible.
ejes: ↙
módulo: 27 mm.
peso: 9,85 g

B) Monedas de la República

- 13.- Denario (Lám. III, 13)
anv. Silla curul entre flecha a la izquierda y rama de laurel a la derecha.
Gráfica lineal. Encima, en dos líneas Q POMPEI Q F RVFVS. Debajo
ilegible.
rev. Silla curul entre lituus a la izquierda y guirnalda a la derecha. Encima,
SVLLA COS. Debajo, en cartela, Q POMPEI RVF
Resello en forma de creciente.
ceca: Roma. En torno al 57 a. C.
ejes: ↑
módulo: 19,5 mm.
peso: 3,60 g.
- 14.- Denario (Lám. III, 14)
anv. Cabeza diademada de la Fortuna a la derecha. Gráfica de puntos corridos.
Detrás P R. Resto no conservado. Detrás de la leyenda, resello en forma
de creciente.

rev. Caduceo y palma unidos mediante cinta. Encima, guirnalda. Debajo Q
SICINIVS. A la izquierda III. A la derecha VIR

ceca: Roma. En torno al 49 a. C.

ejes: ↙

módulo: 16,5 mm.

peso: 3,40 g.

C) Monedas del Imperio

15.- Denario (Lám. III, 15)

anv. Cabeza laureada de Augusto a la derecha. Alrededor leyenda CAESAR
AVGVSTVS DIVI F PATER PATRIAE

rev. Gaius y Lucius con lanza y escudo cada uno. En el campo simpulum a la
izquierda y lituus a la derecha. A la derecha AVGV ... En el exergo C L
CAESARES

ceca: Lugdunum. —2 a + 14 d. C.

ejes: ↓

módulo: 21 mm.

peso: 3,10 g.

16.- As (Lám. III, 16)

anv. Cabeza de Augusto a la izquierda (?). Leyenda ilegible

rev. Altar. Debajo PROVIDENTIA. A los lados, S C

ceca: Roma. 22-30 d. C.

ejes: ↙

módulo: 26 mm.

peso: 8,30 g.

17.- Quadrans (Lám. III, 17)

anv. Bonete entre S C Leyenda circular C CAESAR DIVI AVG PRON AVG

rev. PCC en el campo. Leyenda circular COS TERT PON M TR P III P P

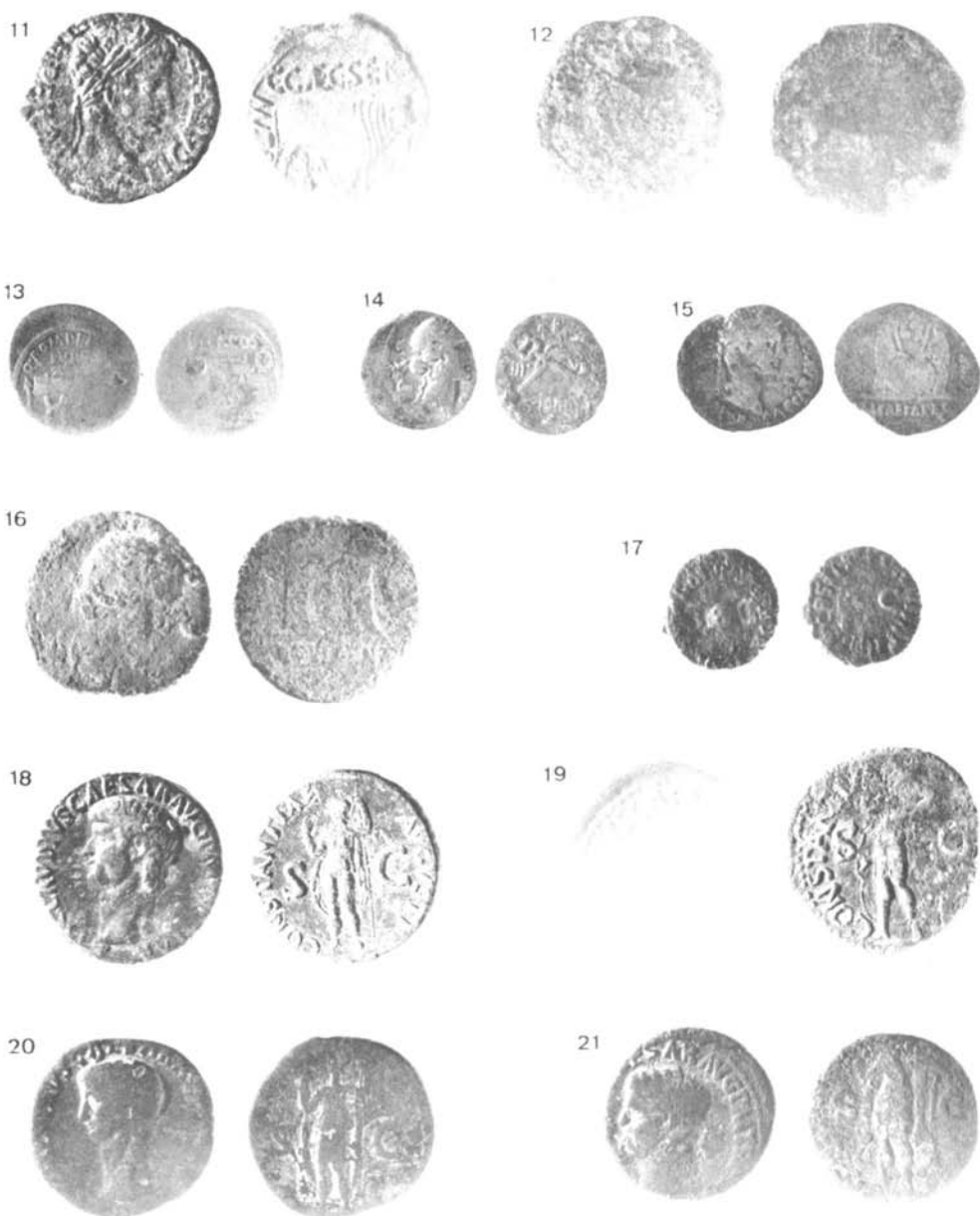
ceca: Roma. 37-41

ejes: ↓

módulo: 16 mm.

peso: 2,60 g.

- 18.- As (Lám. III, 18)
anv. Cabeza desnuda de Claudio a la izquierda. Leyenda alrededor: TI
CLAVDIVS CAESAR AVG P M TR P IMP
rev. Constancia de pie, con casco, a la izquierda, apoyada en lanza. A los lados
S C. Leyenda circular CONSTANTIAE AVGVSTI
ceca: Roma. 41-52
ejes: ↓
módulo: 26,5 mm.
peso: 9,65 g.
19. As (Lám. III, 19)
anv. Cabeza de Claudio a la izquierda. Gráfica de puntos. Leyenda alrededor TI
CLAVDIVS CAESAR ...
rev. Constancia de pie, con casco, a la izquierda, apoyada en lanza. A los lados
S C. Leyenda circular CONSTANTIAE ...
ceca: Roma. 41-52
ejes: ↓
módulo: 28 mm.
peso: 12,15 g.
- 20.- As (Lám. III, 20)
anv. Cabeza desnuda de Claudio a la izquierda. Alrededor leyenda: ... VDIVS
CAESAR P M. ...
rev. Constancia de pie, con casco, a la izquierda, apoyada en lanza. A los lados
S C. Resto ilegible.
ceca: Roma. 41-52
ejes: ↓
módulo: 26,5 mm.
peso: 9,60 g.
- 21.- As (Lám. III, 21)
anv. Cabeza laureada de Claudio a la izquierda. Alrededor leyenda: ... ESAR
AVG P M TR P
rev. Constancia de pie, con casco, a la izquierda, apoyada en lanza. A los lados
S C. Resto ilegible
ceca: Roma. 41-52
ejes: ↓
módulo: 24 mm.
peso: 8,35 g.



Lám. III.- Monedas. Inv. núms. 11-21.

- 22.- As (Lám. IV, 22)
 anv. Cabeza laureada de Claudio a la izquierda. Gráfica de puntos. Alrededor leyenda: TI CLAVDIVS CAESAR AVG P M TR P
 rev. Minerva avanzando a la derecha con escudo y venablo. Gráfica de puntos. A los lados S C.
 ceca: Roma. 41-52
 ejes: ↑
 módulo: 28 mm.
 peso: 11,30 g.
- 23.- As (Lám. IV, 23)
 anv. Cabeza laureada de Claudio a la izquierda. Alrededor leyenda: TI CLAVDIVS CAESAR AVG P M TR P
 rev. Minerva avanzando a la derecha con escudo y venablo. A los lados S C.
 ceca: Roma. 41-52
 ejes: ↙
 módulo: 26,5 mm.
 peso: 9,30 g.
- 24.- As (Lám. IV, 24)
 anv. Cabeza laureada de Claudio a la izquierda. Alrededor leyenda: TI CLAVDIVS CAESAR AVG P M TR P IMP
 rev. Minerva avanzando a la derecha con escudo y venablo. A los lados S C.
 ceca: Roma. 41-52
 ejes: ↙
 módulo: 27,5 mm.
 peso: 12,40 g.
- 25.- As (Lám. IV, 25)
 anv. Cabeza laureada de Claudio a la izquierda. Alrededor leyenda TI CLAVDIVS CAESAR AVG P M TR P
 rev. Minerva avanzando a la derecha con escudo y venablo. A los lados S C.
 ceca: Roma. 41-52
 ejes: ↓
 módulo: 27 mm.
 peso: 9,75 g.
- 26.- As (Lám. IV, 26)
 anv. Cabeza desnuda de Claudio a la izquierda. Alrededor leyenda... CLAVDIVS CAESAR AVG P M TR P
 rev. Minerva avanzando a la derecha con escudo y venablo. A los lados S C.
 ceca: Posiblemente provincial. Moneda de imitación. 41-52
 ejes: ↙

- módulo: 26 mm.
peso: 7,95 g.
- 27.- As (Lám. IV, 27)
anv. Cabeza laureada de Claudio a la izquierda. Alrededor leyenda TI CLAVDI ... AVG ...
rev. Minerva avanzando a la derecha con escudo y venablo. A los lados S C. ceca: Posiblemente provincial. Moneda de imitación. 41-52.
ejes: ↙
módulo: 26 mm.
peso: 8,40 g.
- 28.- As (Lám. IV, 28)
anv. Cabeza laureada de Claudio a la izquierda. Alrededor leyenda TI CLAVDIVS CAESAR AVG ...
rev. Minerva avanzando a la derecha con escudo y venablo. A los lados S C. ceca: Posiblemente provincial. Moneda de imitación. 41-52
ejes: ↙
módulo: 27 mm.
peso: 9,70 g.
- 29.- As (Lám. IV, 29)
anv. Cabeza laureada de Claudio a la izquierda. Leyenda ilegible.
rev. Minerva avanzando a la derecha. A los lados S C. muy borrosas.
ceca: Posiblemente provincial. Moneda de imitación. 41-52
ejes: ↙
módulo: 25,5 mm.
peso: 6,75 g.
- 30.- As (Lám. IV, 30)
anv. Cabeza laureada (?) de Claudio a la izquierda. Alrededor leyenda ... CAESAR ...
rev. Ilegible
ceca: Posiblemente provincial. Moneda de imitación. 41-52
módulo: 25,5 mm.
peso: 9,70 g.
- 31.- As (Lám. IV, 31)
anv. Cabeza desnuda de Claudio a la izquierda. Alrededor leyenda ... DIVS CAESAR ...
rev. Sumamente borroso. A la izquierda S
ceca: Posiblemente provincial. Moneda de imitación. 41-52
ejes: ↗
módulo: 27 mm.
peso: 8,47 g.

22



23



24



25



26



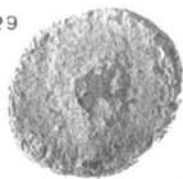
27



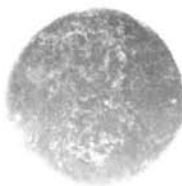
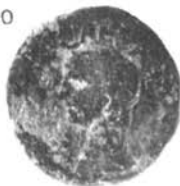
28



29



30



31



Lám. IV.- Monedas. Inv. núms. 22-23.

- 32.- As (Lám. V, 32)
 anv. Cabeza laureada de Vitelio a la izquierda. Alrededor leyenda: A VIT-
 LLIVS IMP GERMAN
 rev. Marte avanzando a la izquierda con lanza y enseña coronada por águila.
 Leyenda circular CONSENSVS EXERCITVVM. A los lados S C
 ceca: Atribuída a Tarraco. 69.
 ejes: ↓
 módulo: 27 mm.
 peso: 10,50 g.
- 33.- As (Lám. V, 33)
 anv. Cabeza laureada de Tito a la derecha. Alrededor leyenda T CAESAR IMP
 COS III CENS
 rev. Victoria de pie a la derecha sobre proa con guirnalda y palma. Leyenda
 circular VICTORIA AVGVST. A los lados S C
 ceca: Roma. 74
 ejes: ↓
 módulo: 27 mm.
 peso: 9,60 g.
- 34.- Dupondio (Lám. V, 34)
 anv. Busto de Domiciano a la derecha. Alrededor leyenda IMP CAES
 DOMITIAN AVG GERM COS XI
 rev. Marte corriendo teniendo una Victoria y un trofeo. A los lados S C.
 ceca: Roma. 85
 ejes: ↓
 módulo: 28,5 mm.
 peso:
 12,85 g.
- 35.- Sestercio (Lám. V, 35)
 anv. Busto laureado de Antonino Pío a la derecha. Gráfica lineal. Alrededor
 leyenda ... VG PIVS P P ...
 rev. Felicitas a la izquierda con caduceo y cornucopia
 ceca: Roma. 139-144
 ejes: ↑
 módulo: 32 mm.
 peso: 20,40 g.

36.- Dupondio (Lám. V, 36)

anv. Cabeza radiada de Antonino Pío a la derecha. Alrededor leyenda ... S
AVG PIVS ...

rev. Templo decástilo con estatuas en tejado y frontón. Leyenda ilegible

ceca: Roma. 139-144

ejes: ↑

módulo: 25 mm.

peso: 9,40 g.

37.- As (Lám. V, 37)

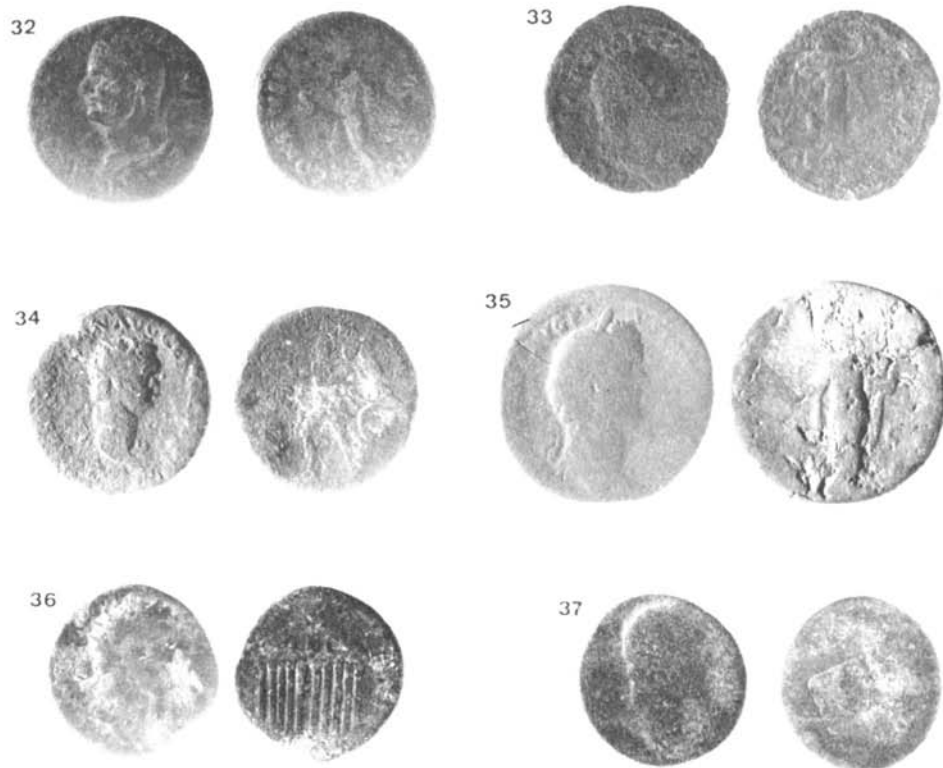
anv. Cabeza laureada de Antonino Pío. Leyenda ilegible

rev. Ilegible

ceca: Roma. 139-144

módulo: 24,5 mm.

peso: 8,65 g.



Lám. V.- Monedas. Inv. núms. 32-37.

IV.- CONCLUSIONES

A) Problemática de la terra sigillata de Osorno.

El conjunto cerámico que hemos estudiado posee un innegable interés por cuanto su homogeneidad y antigüedad plantean nuevas cuestiones acerca del nacimiento de la T.S.H.

Entre las formas identificadas con seguridad predominan con mucho las 29 y 30, cosa normal en un conjunto de alta cronología, que excederá poco del año 80 de la Era. Son significativos los vasos de forma 29 con carena marcada, abundantes, más recientes en general que los de carena suave dentro de esta forma. Destaca también la existencia entre vasijas del yacimiento de Melgar-Osorno de un nutrido grupo de cerámicas decoradas en el estilo que Mezquiriz denominó "de imitación gálica" — así la pieza núm. 5 con elementos tipo candelabro, es una pieza absolutamente inédita dentro de la terra sigillata hispánica— así como otras del "estilo de metopas" en sus variantes más antiguas. Algunas de estas cerámicas poseen una decoración de estilo típicamente sudgálico — hay muy fieles imitaciones de terra sigillata sudgálica (núms. 1, 2, 3, 4, 8, 9, etc.) hasta el punto de que en algunas determinadas piezas habría duda de su filiación hispánica o gálica si no fuera por la tosquedad de la pasta y el barniz de mala calidad—. La gran variedad de color de los barnices de este grupo, su falta de calidad y el carácter atípico de las pastas — mayoritariamente blandas y en un alto porcentaje fuertemente decantadas, con el desgrasante apenas perceptible a simple vista— nos inducen a pensar que estamos ante los primeros ejemplares de la producción de T.S.H., previos a la fase de estandarización que representan las producciones más antiguas de Tricio y contemporáneos del inicio de la producción en Arenzana.

Tradicionalmente se ha venido manteniendo la idea de una influencia sudgálica en la creación de la sigillata hispánica, ya fuera por la venida de artesanos galos a suelo hispánico, ya por la imitación de la vajilla importada. Más recientemente se ha apuntado la posibilidad de una aportación de la terra sigillata tardoitalica que sería especialmente visible en el caso de Andújar. El carácter plenamente gálico de alguna forma y la evolución morfológica que hemos analizado en los perfiles de bordes y carenas nos reafirman en la idea del surgimiento de la T.S.H. como

resultado de la venida de artesanos galorromanos que aportan sus mejores o peores conocimientos técnicos e incluso a lo mejor algunos moldes. La organización de los talleres y centros de producción de la T.S.H. así como la condición jurídica de los artesanos —libre o servil— en estos primeros momentos nos son desconocidas. Pronto la decoración evolucionó siguiendo un proceso de esquematización a la vez que surge el estilo de metopas hispánico. Este siempre se ha venido diferenciando de su homónimo galo cuyos paneles cortados y recortados no aparecían en la decoración hispánica; sin embargo las producciones vespasianas de Montans con paneles simples, series de líneas onduladas verticales y guirnaldas de bifoliáceas muestran un enorme parecido con lo metopado hispánico. Dentro de este último modo decorativo y arrancando de los grandes medallones de inspiración gálica se va fraguando el clásico "estilo de círculos" que triunfa en la T.S.H. en el siglo II de nuestra Era.

En realidad el surgimiento de la T.S. sudgálica fue relativamente similar, pues su producción no hace inicialmente sino seguir la tradición de las sucursales y de los talleres provinciales de la T.S. itálica como han demostrado los casos de Lyon y otros talleres gálicos (18). Es por esto mismo que tampoco hemos de olvidar cómo cerca del yacimiento objeto de nuestro estudio se halla Herrera de Pisuegra, lugar donde ya *L. Terentius* produjo en su alfar legionario vasos lisos de tipo itálico (19), es más algunos investigadores franceses hacen arrancar —en paralelismo con el caso gálico— la producción de T.S. hispánica de éstas, según ellos, imitaciones hispánicas de sigillata itálica (20), aun cuando sea más apropiado hablar de gusto o de tipo itálico en suelo hispano. Todo esto tampoco sería demasiado nuevo si tenemos en cuenta que ya Mezquíriz en su obra clásica había hablado de la existencia de una cierta influencia de lo aretino sobre la producción hispánica.

No es corriente la aparición de un conjunto de T.S.H. que imite con tanta fidelidad las producciones de las Galias. ¿De dónde procede esta sigillata? No es fácil aventurar una teoría. Desde luego hay fragmentos que recuerdan las producciones de Bezares y Arenzana: así, la mayoría de los decorados con guirnaldas o motivos cruciformes. Pero sin estar muy familiarizado con la producción riojana, no se puede afirmar la procedencia de nuestros fragmentos de aquellos alfares, pues según la descripción de Garabito, se trata en general de producciones de buena calidad y buen barniz, a veces este último de tono claro, muy al contrario de lo que encontramos en Osorno, toscos y de barnices en general oscuros, a veces amarrotados.

18.- M. Vauthey, P. Vauthey, *Les courants artistiques et économiques de l'industrie céramique dans l'Antiquité*, RAC, XII, 1-2, 1973, págs. 115-126.

19.- A. Balil, *Lucius Terentius, alfarero de la legión IV Macedónica*, Sautuola, III, 1982, págs. 171-173.

20.- Y. Rigoir, J. Rigoir, *Essai de classement synthétique des céramiques sigillées*, RAC, XII, 1-2, 1973, pág. 74.

Estas producciones de imitación plantean, pues, un problema de procedencia que pensamos no puede aclararse, por el momento. Si en otros conjuntos de la Meseta Norte la filiación con los alfares riojanos es casi segura, en éste hay muy serias dudas, sin descartar, desde luego, que su origen sea también la Rioja, en hornos o centros muy antiguos, todavía sin investigar. Tampoco cabría descartar de entrada, a tenor de todo lo ya expuesto, la posibilidad de la existencia de un centro productor de sigillata hispánica en suelo palentino. Harían falta muchos más datos para pronunciarse sobre esta cuestión, en particular el estudio y publicación de buenos conjuntos de materiales de esta época, si bien sólo la generalización del tratamiento estadístico de los análisis de las pastas, en la tónica de los trabajos de M. Picón (21) permitiría aclarar definitivamente este problema.

En cuanto a los punzones con figuras humanas, todos ya en decoraciones metopadas, sí podemos afirmar que seguramente proceden de los alfares del río Najerilla: así el Mercurio del núm. 27, el jinete del núm. 60 documentado en Tricio, la Victoria del núm. 28, muy frecuente, etc. Hay que destacar por su rareza el Acteon o Minotauro del núm. 61, en forma 30, de excelente factura, obtenido por el empleo superpuesto de dos punzones distintos, con paralelos en cuanto a la cabeza, no muy claros, en Arenzana.

La representación de las diferentes modalidades decorativas puede verse en los gráficos de las figs. 16-18, adaptación del ideado por M. V. Romero para estudiar las formas 29 y 30 de Numancia.

B) Cronología.

La cronología de las cerámicas de imitación debe situarse en fechas antiguas, a partir de Claudio o Nerón, adentrándose no mucho en época flavia; y seguramente una fecha parecida convenga a buena parte de las restantes piezas metopadas, cuya producción sabemos es simultánea en sus comienzos con la fabricación de las piezas anteriores.

A similares conclusiones parece apuntar además el lote de monedas de la misma colección al que hemos tenido ocasión de acceder. Fuera de algunos ejemplares del sigl I a. C., no del todo representativos, se observa un predominio bastante marcado de las emisiones coloniales hispánicas de época julio-claudia dentro de la circulación propia de las cecas más comunes y próximas. De una fecha

21. M. Picón, *Ceramique antique et determination des provenances*. Les Dossiers de l'Archeologie, 9, 1975, págs. 83-93.

Nº de inventario	Forma	TIPOS O MODALIDADES DECORATIVAS																						
		IMITACION					METOPADO					FRISO	CIRCUL.											
		Guirnaldas	Festones	Gallones	Arqueras	Cruciformes	Imitación Humano	Animal	Vegetal	Geométrico	Simple	con círculos	cont. animal.	cont. vegetal.	sin especificar	Humano	Animal	Vegetal	Geomet.	Rombos	Otros	Concéntricos	conten. animal.	conten. vegetal.
1	29																							
2	11?																							
3	29																							
4	29																							
5	29																							
6	29																							
7	29																							
8	29																							
9	29																							
10	29																							
11	29																							
12	29																							
13	29																							
14	29																							
15	29																							
16	29																							
17	29																							
18	29																							
19	29																							
20	29																							
21	29																							
22	29																							
23	29																							
24	29																							
25	29																							
26	29																							
27	29																							
28	29																							
29	29																							
30	29																							
31	29?																							
32	29																							
33	29?																							
34	29																							
35	29																							
36	29?																							

Fig. 16.- Características decorativas. Núms. 1-36.

Nº de inventario	Forma	TIPOS O MODALIDADES DECORATIVAS																							
		IMITACION					METOPADO					FRISO			CIRCUL.										
		Guirnaldas	Festones	Gallones	Arqueras	Cruciformes	Imitación	Humano	Animal	Vegetal	Geométrico	con círculos	Simples	cont. animal.	cont. vegetal.	sin especificar	Humano	Animal	Vegetal	Geomet.	Rombos	Otros	Concéntricos	conten. animal.	conten. vegetal.
37	29																								
38	29																								
39	29																								
40	29																								
41	29																								
42	29																								
43	29																								
44	29																								
45	29?																								
46	29																								
47	29																								
48	29																								
49	29																								
50	29																								
51	29?																								
52	29?																								
53	29?																								
54	29?																								
55	30																								
56	30																								
57	30																								
58	30?																								
59	30																								
60	30																								
61	30																								
62	30																								
63	30																								
64	30																								
65	30																								
66	30																								
67	30																								
68	30																								
69	30																								
70	30																								
71	30																								
72	30																								

Fig. 17.- Características decorativas. Núms. 37-72.

Nº de inventario	Forma	TIPOS O MODALIDADES DECORATIVAS																							
		IMITACION					METOPADO					FRISO			CIRCUL.										
		Guirnaldas	Festones	Gallones	Arquerias	Cruciformes	Imitación	Humano	Animal	Vegetal	Geométrico	Simple	con animal.	con vegetal.	con círculos	sin especificar	Humano	Animal	Vegetal	Geomét.	Rombos	Otros	Concéntricos	conten. animal.	conten. vegetal.
73	30																								
74	37?	■																							
75	37al.						■																		
76	37al.							■		■															
77	37							■		■															
78	37							■																	
79	37al.															■									
80	37															■									
81	37							■																	
82	37							■																	
83	37																						■		

Fig. 18.- Características decorativas. Núms. 73-83.

posterior son los trece ases de época de Claudio que representan el mayor porcentaje según se observa en el gráfico adjunto. En ellos se pone de manifiesto el problema planteado acerca de las denominadas "monedas de imitación", claramente diferenciadas de las emitidas en el taller de Roma por su mayor tosquedad en el tratamiento anatómico de la efigie imperial y por la esquematización de las figuraciones presentes en los reversos (vid. núms. 25 y ss. de nuestro inventario). A partir de este momento los hallazgos monetarios son de mucha menos relevancia reduciéndose a ejemplares aislados pertenecientes al segundo tercio de nuestra Era. Llama la atención la inexistencia de numerario correspondiente a las series de los emperadores hispanos habiendo de esperar a la dinastía Antonina para documentar de nuevo algunos especímenes monetarios.

Un tercer criterio de fechación vendría apuntado por la localización del yacimiento de Las Cuestas en una importante vía de comunicación, base de operaciones de tipo militar desde época augustea. Esta vía entre *Tarraco* y *Esturica* adquirió una gran importancia con motivo de las Guerras Cántabras dando fe de ello los miliarios de Padilla de Abajo, entre Sasamón y Melgar, erigidos tras la subsiguiente pacificación de la comarca.

Otro tipo de restos como son ciertos objetos metálicos oriundos también de este yacimiento se enmarcan en idéntico período altoimperial, así las hebillas en forma de omega de botones terminales cilíndricos o el fragmento de "cilp" con esquematización de prótomo de caballo, que se han podido datar a partir de las excavaciones del yacimiento de La Morterona (Saldaña) en los primeros años de la Era.

A modo de conclusión señalaremos que toda esta serie de indicios subrayan la pujanza del poblado de Melgar-Osorno durante la primera mitad del siglo I d. C., lo cual se ha constatado en otros yacimientos de la región como Castrojeriz o Sasamón, por citar los más próximos. A partir del siglo II d. C. según se desprende del panorama actual de la investigación, más basado en la prospección que no en excavaciones metódicas, da la impresión de un abandono paulatino de este habitat en poblados sin que pueda documentarse el llamado renacimiento constantiniano, manifiesto en otros núcleos del convento jurídico cluniense.

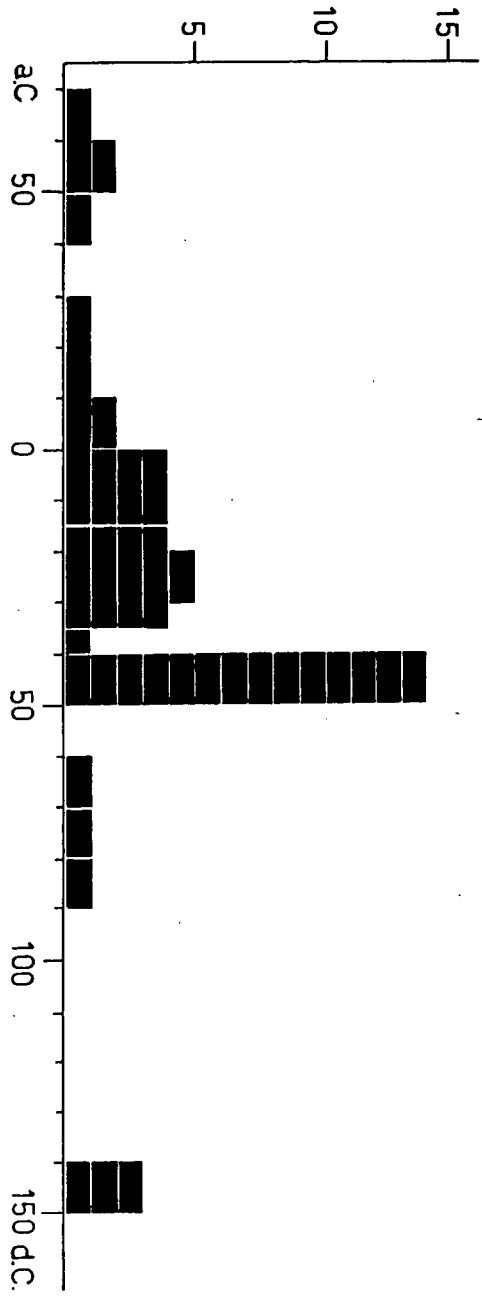


Fig. 19.- Gráfico de repartición cuantitativa de las monedas.