

**OTRAS APORTACIONES
A LA EDAD DEL BRONCE EN LA
PROVINCIA DE PALENCIA**

EL PUÑAL DE FRECHILLA

por
Gonzalo Alcalde Crespo

Otras aportaciones a la Edad del Bronce en la provincia de Palencia EL PUÑAL DE FRECHILLA

Historia

En el año 1972, durante las labores agrícolas realizadas en el pago denominado "Las Frailas", del término de Frechilla (Palencia), un empleado agrícola de D. Jesús Marcos se apercibió que de la tierra recién arada había salido un objeto metálico, éste lo recogió y lo guardó, y posteriormente lo tiró, junto con otro grupo de objetos en la cochera donde guardaba el vehículo con el que realizaba las faenas agrícolas. D. Jesús Marcos, varios meses después, se percató de la presencia de dicho objeto, y dándose cuenta de la clase de útil que se trataba y de su importancia, éste fue llevado al Museo Arqueológico, donde fue clasificado y devuelto a su dueño.

Lugar del hallazgo

Las Frailas es un pequeño altozano que existe a una distancia de 1.000 m. de la villa de Frechilla. En la actualidad está dividido en dos por la carretera que une Frechilla con Fuentes de Nava (Ver plano) y recortado al W por el río Valdeginete (Lámina 1).

Según la tradición, en este pago existió un "convento de Monjas" del cual, y como es lógico, ya que en la actualidad son tierras de cultivo, no queda ningún vestigio superficial.

El firmante de este estudio recogió en superficie material cerámico, compuesto por Terra-sigillata y tégulas, que atestiguan la presencia de posibles restos de una villa romana, aunque no habría que descartar la idea de que se encontrase emplazada sobre un asentamiento de la Edad del Bronce; pero esto se queda en mera hipótesis, ya que solamente una meticolosa excavación en dicho lugar podría asegurarlo.

Momento del hallazgo

Cuando entrevisté al descubridor, sobre el momento del hallazgo, me dijo "que realmente no vio nada de particular, exceptuando que aparecían unas piedras y algunas cenizas, pero que este hecho era corriente en este pago". Esto me hace pensar en un posible enterramiento, pero a su vez me lo descarta el hecho de no haber, nuestro entrevistado, apreciado la presencia de restos cerámicos y huesos incinerados.

Descripción del objeto

Largura	36 cm.
Anchura máxima en la hoja	3,5 cm.
Anchura máxima en la empuñadura	5 cm.
Largura de la hoja	26,5 cm.
Largura de la empuñadura	9,5 cm.
Grosor máximo en el perfil	1,20 cm.
Grosor máximo de la nervadura	1,40 cm.
Grosor mínimo de la nervadura	2 mm.
Grosor máximo de la empuñadura	9 mm.
Peso	300 gr.

(Fig. 1 y 2)

Estado

Se encuentra en perfecto estado de conservación, aunque algo corroida por el "orín" que la cubre en su totalidad. Se aprecia perfectamente su contextura, elaborada en bronce y fundida en molde. Se encuentra fracturada a 7 cm. de la punta, siendo la fractura muy antigua.

La empuñadura está formada, en la parte superior, por unos pedúnculos que recuerdan a las empuñaduras de terminación en antenas, siendo éstos de sección rectangular. El mango formado por dos vertientes paralelas, las cuales se abren al final del mismo en forma de uve, punto en el cual nace la hoja.

En este nacimiento dos perforaciones que junto con la acanaladura del mango servía para encajar las "cachas" que pudieron poseer y que encajaban con remaches.

La hoja en sentido decreciente hacia la punta, con una nervadura o refuerzo central en sección semi-circular, también decreciente con relación a la punta. A 12 cm. de la punta de hoja se estrecha más gradualmente en forma de "lengua de carpa".

Comparaciones con otras piezas y cronología

Según nos dice Ana M.^a Rauret (1), las largas dagas o puñales del Bronce fueron aumentando su longitud conforme se comprobaba su calidad, hasta derivar en las espadas propiamente dichas. Como esta arma servía, en principio, para clavar, la longitud y peso exigían un alargamiento en la conexión con remaches entre la empuñadura y la hoja. La solución a este "problema" consistió en la fundición de una pieza única. La sólida empuñadura permitía fabricar hojas muy resaltadas.

Este tipo de espadas continúan vigentes hasta la fase hallastática en Europa Occidental, hasta que dan paso gradual a las armas de hierro. Asimismo, en otra parte de su trabajo nos dice: "La nervadura o refuerzo central permitió una hoja de mayor longitud y una empuñadura más reducida". (Fig. 2).

Remontándonos a los tiempos de las primeras investigaciones sobre este tipo de las ya bien clasificadas "espadas de lengua de carpa", sus primeras formas descubiertas lo fueron en 1883 por Mocault (*Epées et poignards de bronze del Côtes-du-Nord-Finistere et...*), el cual las denominaba "espada de hoja afilada en gota de sebo". Le siguen posteriores aportaciones en 1923 y 1930 a cargo de Parker-Brewis y Evas E.

Más tarde en 1948 Savory utiliza el término "lengua de carpa", al cual se le une Briard J. haciendo una definición precisa del concepto.

Según define Cilles Gauchez y Jean-Pierre Mohen (*Typologie des objets de l'âge du bronze en France*) "la espada en lengua de carpa clásica posee una empuñadura de materia orgánica, a menudo

(1) *La Metalurgia del Bronce en la Península Ibérica durante la Edad del Hierro.*

Ana M.^a Rauret. Universidad de Barcelona, 1976.

prolongada lateralmente por unos cuernos más o menos importantes que hacen "pensar" a menudo en la forma de T". "La zona cortante tiene bordes paralelos, con un fuerte burlete axial redondeado".

"La sección cortante se termina cerca de la punta, debido a un brusco estrechamiento por un segmento más estrecho que evoca la forma de la lengua de carpa".

Según la clasificación que aportan estos autores, el puñal o espada de Frechilla podría clasificarse dentro de lo que ellos denominan de tipo arcaico de base atlántica, ya que es bien cierto que no se puede comparar a ninguna de las perfecciones metalúrgicas del mismo grupo, estudiadas, como más posteriores cronológicamente de la zona Francesa, recordando en gran medida, sobre todo en la empuñadura, a la espada de Praires de Mauves de Nantes (Loire Atlantique).

Al grupo de las espadas de "lengua de carpa" a parte de su gran extensión en nuestro país vecino, hay que aportar los de las Islas Británicas, Suiza, Alemania e Italia, a los que hay que unir los del tipo "Ría de Huelva" en España, denotándose en ello una fuerte influencia atlántica.

El puñal de Frechilla puede clasificarse dentro del grupo de los puñales del Bronce Final de la Meseta en conexión con los clasificados por el profesor German Delibes y de los cuales me presentó varias muestras, aunque me atrevo a decir que se trata de una de las formas más arcaicas de lo hasta ahora conocido, dentro de la época en la Meseta, en comparación con las piezas en las que la empuñadura y la hoja forman una sola pieza, ya que como ha dejado aclarado Ana M.^a Rauret: "las piezas en las que la unión entre la hoja se hacía mediante remaches nos demuestran una tecnología más arcaica, aunque cronológicamente lleguen en un principio a convivir juntas". Afirmación por otro lado, difícil de probar, pues dado el carácter aislado del hallazgo y la falta, hasta ahora, de otras aportaciones físicas y cronológicas que lo corroboren, tenemos que contentarnos con poder precisar únicamente su intrusión dentro del período final de la Edad del Bronce en la Meseta.

BIBLIOGRAFIA

- Typologie des objets de L'age du Bronze en France. Fascicule I: Epées.

- El vaso campaniforme en la Meseta norte española.
German Delibes de Castro.
Departamento de Prehistoria y Arqueología. Facultad de Filosofía de Valladolid. Año 1977.

- Epées et poignards de bronze des Côtes-du-Nord, Finistère et Ille-et-Vilaine, Bull., de la Soc. d'Emul. des Côtes-du-Nord, 1883.
Micault V.

- The "Sword-Bearers", A reinterpretation P. P. S. 1948.
Savory H. N.

- La Metalurgia del Bronce en la Península Ibérica durante la Edad del Hierro.
Ana M.^a Rauret.
Universidad de Barcelona. 1976.

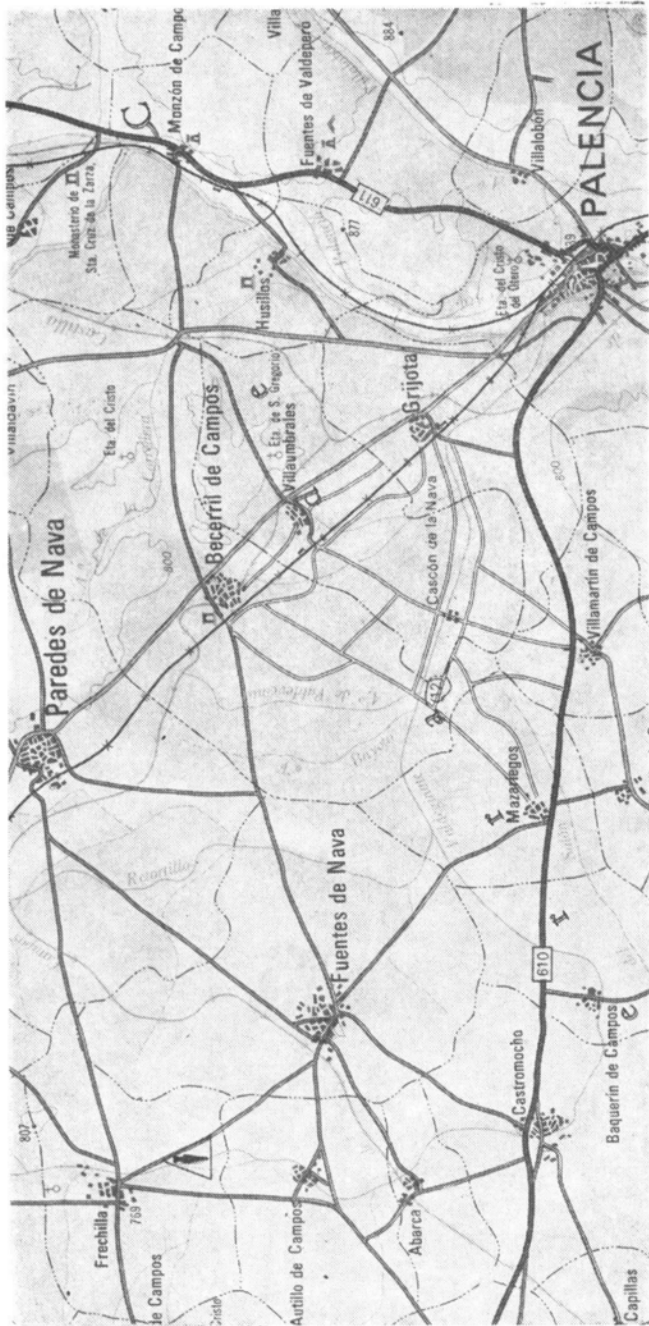


Lámina 1.

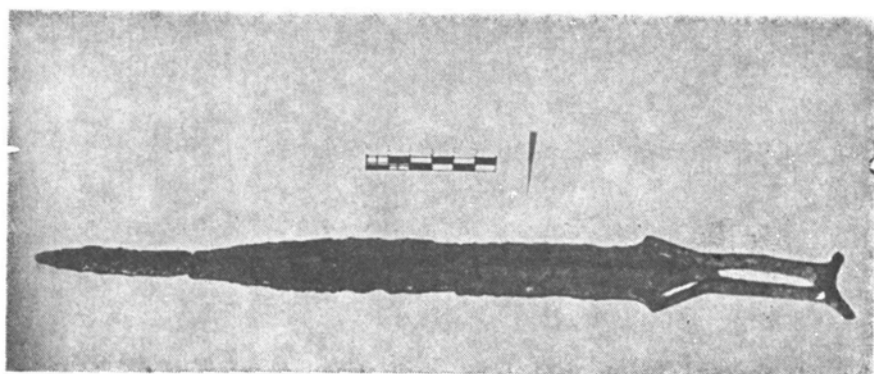
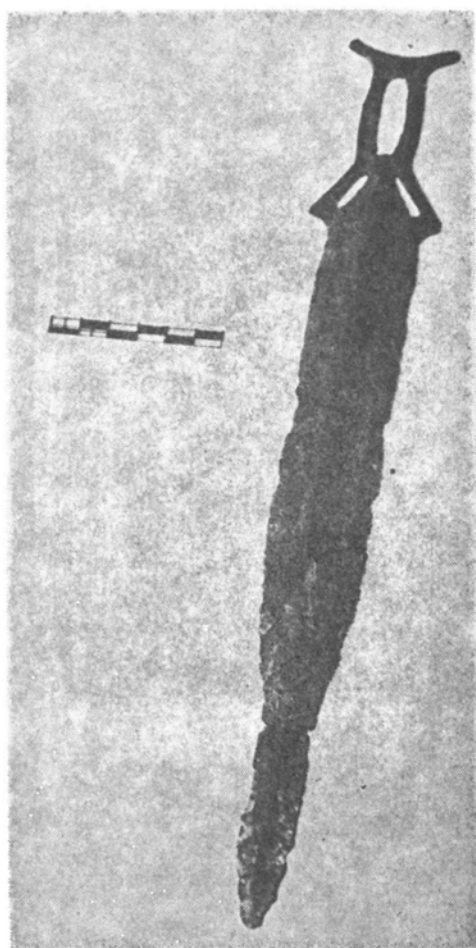


Figura 1.

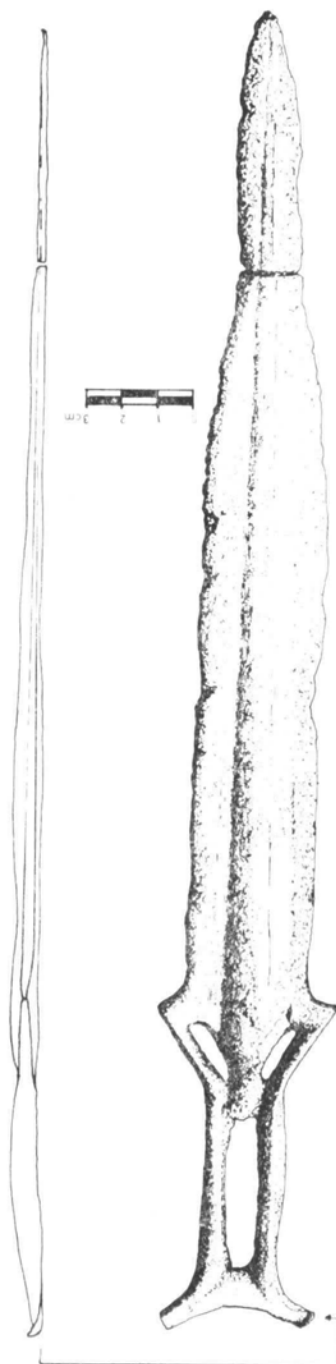


Figura 2.