

El tesoro romano de Valsadornín

Por M.^a Valentina Calleja González

CIRCUNSTANCIAS DEL HALLAZGO

El tesoro fue encontrado de una forma totalmente casual el 19 de agosto de 1937 por los hermanos Eusebia y Tomás Roldán, vecinos de Gramedo (Palencia).

En el camino viejo de Valsadornín a Gramedo, dentro del término municipal del primero, tropezaron materialmente con un cacharro de bronce que el agua había puesto al descubierto, derramándose parte del contenido del mismo. Con evidente curiosidad, a pesar del mal tiempo, se pararon a comprobar de qué se trataba. Vieron una cantidad de monedas que se apresuraron a recoger así como la vasija que las contenía que estaba parcialmente enterrada.

Cuando llegaron a casa comprobaron que era una olla en mal estado de conservación, pero bastante completa como vemos en la descripción y dibujo que, con sus datos y el fragmento que existe, hemos reconstruido. Dentro había un conglomerado de monedas totalmente oxidadas y cuyo peso realizado en la misma casa de los que hicieron el hallazgo era de 45 kilogramos, incluida el ánfora.

En el primer informe que he podido consultar en Valsadornín se apunta lo siguiente: "no se aprecia ninguna de oro, sino sólo de bronce, correspondiente en su mayor parte a Galieno...". Esto se confirma con el estudio de las monedas que se encuentran en Palencia y aparentemente con la mayor parte que está en el Museo Arqueológico Nacional.

El lugar de hallazgo fue inspeccionado inmediatamente por los vocales de la Junta de Cultura y Tesoro Artístico de Palencia,

no encontrándose en él "...antigüedades de ningún género que pudieran tener relación con el hallazgo", sigue diciendo el informe. Por ello, se sostiene aquí la teoría de un tesoro intencionadamente escondido por algún señor, dueño de una importante cantidad de monedas de bronce que, ante la amenaza bélica ("disturbios políticos y sociales", dice el informe) o de otro tipo se viese en la necesidad de esconderlo y posteriormente no tuvo posibilidad de recuperarlo.

En las inmediaciones de esta zona ha habido, hasta hace poco, una ermita dedicada a Santa Agueda, cuya imagen se conserva en la iglesia parroquial de Valsadornín, de ahí que le denomine a este paraje de Santa Agueda. Ahora bien, el lugar exacto donde apareció el tesorillo, en el pueblo se conoce por el nombre de Valdiquecho.

Una vez visitada detenidamente la zona, hemos comprobado que se trata de un valle estrecho y recogido, muy típico de la montaña palentina y muy apropiado para ocultar cualquier objeto de valor. Actualmente sigue existiendo el viejo camino de Valsadornín a Gramedo, pero prácticamente abandonado, ya que la carretera actual tiene otro trazado. En torno al camino y en la finca inmediata hemos podido recoger fragmentos de tegulae en superficie. Al no labrarse ya las tierras inmediatas es más difícil ver cerámica, teniendo en cuenta que es una zona donde llueve bastante y la vegetación es abundante. Me indicaron que hace años, cada vez que se araba esta finca inmediata al camino, se podían recoger sin dificultad tejas y cerámica. Cruzando el camino hay un muro de 60 cms. de anchura de piedra, al lado del cual aparecieron las monedas. De todas maneras, ni entonces, ni ahora, se han hecho excavaciones adecuadas.

La dispersión de las monedas fue algo inevitable. Los autores del hallazgo quisieron venderlas al Estado, pero la verdad es que nunca se llegaron ni a tasar, hubo informes, cartas, etc., pero éste es un asunto aún pendiente, el caso es que como primera medida se trajeron al Museo de Palencia. Pero evidentemente ya no llegó completo. Ni la tapa, ni la parte superior de la vasija llegó al Museo. Los hermanos Roldán tienen varias monedas, aunque no sé el número exacto; varios vecinos de Cervera, donde estaba el puesto de la Guardia Civil más próximo y donde debió estar el tesoro unos días, tienen también ejemplares. Al entonces go-

bernador de Valladolid, Sr. Villalobos, se le entregaron 23 monedas, según me dijeron, "de las mejor conservadas", de las que no se ha vuelto a tener noticia. El Departamento de Arqueología de la Universidad de Valladolid también tuvo algún ejemplar que ha entregado al Museo.

En Palencia estuvo el tesoro hasta 1951, fecha en la que se traslada a Madrid, al Museo Arqueológico Nacional, pero quedando en Palencia una parte que es la que he estudiado.

Al Museo Arqueológico Nacional se trasladan, según consta en el expediente 72 de dicho Centro y que he podido consultar, en el año 1951 "en calidad de depósito que hace el Museo Arqueológico de Palencia del llamado Tesoro de Valsadornín, consistente en una vasija de bronce conteniendo un conglomerado de monedas..., con el único fin de proceder a su limpieza y separación de piezas, para lo cual es necesaria una cautelosa y hábil operación manual... y dejarlas en condiciones de ser estudiadas, obtener fotografías del estado actual del tesoro y de los sucesivos estados del proceso de separación..., cuyos trabajos de restauración sólo pueden hacerlos los técnicos del Museo Arqueológico Nacional". En la actualidad el tesoro está en las mismas condiciones que cuando se llevó y la única parte del mismo que hasta la fecha está estudiada es la que presento en este trabajo.

DESCRIPCION DE LA VASIJA

La parte que hoy se conserva no nos permite opinar con todas garantías cómo era esta vasija en su primitivo estado. Por las noticias que nos han dado en Valsadornín, parece ser que se trataba de una olla o ánfora, ya en el momento de su descubrimiento en muy malas condiciones, pero completa, de cuello estrecho y no muy alta. La parte superior e inferior estaban unidas por una doble fila alternante de remaches que aún se conservan. Tenía asimismo una tapadera que también ha desaparecido.

Por lo que tenemos ahora parece más bien que se trataba de un caldero de bronce, opinión tajantemente desmentida por los que la vieron en el momento del hallazgo. Así la describe el Dr. Palol¹. Conserva un asa de las dos que tuvo y las medidas que

1. PALOL, P. DE: *Necrópolis hispano-romanas del s. IV en el valle del Duero...* BSAA, n.º XXXVI, págs 225-230.

hoy tenemos son las siguientes: Altura, 13 cm.; diámetro, 32 cm.; la doble fila de clavos está a 11,5 cm., y el inicio del asa a 6 cm. Como apunta Palol², la inserción del enganche del asa es muy interesante, siendo distinto de lo habitual. En el caso del recipiente de Valsadornín "se trata de una placa rectangular de bronce que en la parte superior se enrolla". Se une por unos clavos en la unión de las dos partes y otro en la parte superior. La anchura del asa es de 3,4 cm.

BIBLIOGRAFIA ANTERIOR A ESTE ESTUDIO

Teniendo en cuenta el estado en que apareció el tesoro y la situación actual, los datos bibliográficos que tenemos son escasos y meramente anecdóticos, bien formando noticia con otros semejantes, bien describiendo parte del mismo.

El Catálogo Monumental de la Provincia de Palencia, T. III, de Rafael Navarro García, Palencia, 1939, da la primera noticia parcialmente inexacta de la aparición de las monedas, haciendo una somera descripción de la vasija que las contiene. Afirma que "la caldera de cobre" tiene sus asas que son dos volutas de la misma chapa retorcida hacia dentro y con su tapadera de asa análoga a las de los bordes y una especie de boquilla que la hace anforiforme". Esta descripción está de acuerdo con lo constatado en Valsadornín. Parece ser que D. Rafael Navarro no llegó a ver el tesoro, porque la noticia que nos da se la proporciona D. Ramón Revilla, según consta en una anotación al margen hecha en el ejemplar del Catálogo que se conserva en el Museo y que justifica alguna de las anomalías en la descripción.

Mateu y Llopis en "Numario Hispánico", T. I, 1952, página 245, en la relación de objetos de la II Exposición Nacional de Numismática, Madrid, 1951, nos dice que se trata de "...un tesoro integrado por monedas imperiales romanas del s. III halladas en una vasija; en su mayoría de Galieno y Salonina".

En 1957, D. A. Balil cita el tesoro en: "Las invasiones germánicas en Hispania durante la segunda mitad del s. III d. C.". Cuadernos de trabajos de la Escuela Española de Historia y Arqueología en Roma, v. IV, 1957, p. 143.

2. PALOL, P. DE: *Ob. cit.*

Posteriormente, D. P. Palol, en el núm. XXXVI de BSAA, páginas 229 y 230, dentro de su estudio de: "Las necrópolis hispano-romanas del s. IV en el valle del Duero. Nos describe el "caldero", afirmando que se trata de un tesoro de finales del tercer cuarto del s. III o principios del IV, estando de acuerdo en lo que nosotros apuntamos al final en cuanto a la cronología que se debe tomar como fecha límite las monedas de Claudio II. De aquí sabemos, aparte de la dispersión antes apuntada, cómo algunos ejemplares fueron entregados al Seminario de Arqueología de la Universidad de Valladolid.

En "Memorias de los Museos Arqueológicos", año 1940, se cita en la relación de objetos ingresados en el Museo, "una vasija metálica, romana, con miles de monedas imperiales del s. III, halladas en Valsadornín".

Nosotros intentaremos publicar esta parte que se conserva en Palencia, como una aportación, creemos que interesante, a la numismática hispano-romana de esa época.

PROCESOS PARA SU ESTUDIO Y CLASIFICACION

Al iniciar el estudio de las monedas de Valsadornín que se encuentran en el Museo de Palencia, el primer problema con que nos encontramos fue con su limpieza. Había muy pocas sueltas. Generalmente estaban en bloques fuertemente oxidados, con el consiguiente peligro, a la hora de separarlos, que no se partiesen las monedas.

La tarea fue lenta y laboriosa en la que estuve auxiliada por el único ordenanza con que cuenta el Museo. Intenté hacer en primer lugar una clasificación por emperadores para poder ir fotografiando con orden y seguir clasificando. Tuve que alternar ambos trabajos, ya que la labor del fotógrafo también es lenta y pesada y no siempre teníamos fondos disponibles. En este caso la Diputación nos salvó de lo que hubiese sido un bache lamentable, poniendo a nuestra disposición el fotógrafo de la casa, con lo que ya no tuvimos problema en este aspecto.

En cuanto a la catalogación y clasificación de todas y cada una de las piezas, hecha detenidamente, no ha habido problemas. En general coinciden con las descripciones hechas por M-S., aunque hay variantes aisladas en signos (UBERITAS AUG) y en tipos.

Aunque hemos incluido, sobre todo en Galieno, varias monedas en el apartado de ilegibles en cuanto a reverso, sus tipos, en el anverso son perfectamente reconocibles.

Son todos antoninianos de baja calidad y escaso peso, pero hay ejemplares con abundante proporción de plata en las monedas de Postumo, Mariniana, algunas de Salonina y en general hay buenas representaciones en todos los emperadores.

Con la excepción de Mariniana, que lleva la cabeza velada y Saloniana con diadema, en el resto de los antoninianos la cabeza del emperador la corona es radiada.

El número de monedas que se conservan en el Museo Arqueológico Provincial es de 2.421, distribuidas de la siguiente manera:

Galieno	1.616
Claudio	445
Salonina	240
Valeriano I	78
Valeriano II	12
Postumo	11
Salonino	6
Mariniana	5
Quieto	4
Emiliano	2
Treboniano	1
Macriano	1

El peso total de estas monedas, una vez limpias, es de 6,200 kilogramos, siendo el peso inicial del tesoro en el momento del hallazgo, de 45 kilogramos, tendríamos más o menos un 14% del total, cantidad creemos indicativa de los posibles resultados totales una vez estudiado el tesoro íntegramente.

Para proceder a clasificarlas he utilizado la ficha del Catálogo Sistemático, propia para monedas, que tiene el Museo, con ello al mismo tiempo hacía el inventario de estas piezas para el propio centro. Se nos presentaba el problema de la exposición a la hora de redactar el trabajo. Tomamos como modelo la publicación de Robert Turcan, "Le tesor de Guelma", pero variando alguno de los apartados.

Para tener una idea más concreta del número de monedas por cecas y los distintos tipos de reversos, qué número de monedas tiene cada uno, he hecho dos relaciones, colocadas a continuación de cada emperador, que aclaran y completan estos puntos.

C R O N O L O G I A

Si tenemos en cuenta las acuñaciones de Postumo siguiendo a Jean Lafaurie en "L'empire Gaulois". "Apport de la numismatique y Aufstieg und Niedergang der romischer Welt", serie II, vol. 2, 197, 1975, págs. 852-1.005, vemos que las 11 monedas que conservamos en Palencia pertenecen a la primera época del emperador.

Según las acuñaciones de Colonia (LAFaurie, *o. c.*) el tipo VICTORIA AUG corresponde a la primera emisión. De éstas tenemos dos ejemplares. Año 260.

El tipo P M TR O COS II PP, del que hay 3 ej. corresponde a la segunda emisión y por lo tanto al año 261.

El tipo FIDES MILITUM, representado con dos ej., debe corresponder al período comprendido entre el 10-XII-262 y el 9-XII-263.

El tipo MONETA AUG (2 ej.) corresponde a un período anterior al 10-XII-267 y posterior al 10-XII-262, por tanto más próxima a la anterior.

El tipo de NEPTUNO REDUCI (1 ej.), corresponde a las series de la segunda emisión, es decir, al año 261.

Visto todo esto, el tesorillo se sitúa, en cuanto a series de Postumo a fines del año 263 o comienzos del 264, inclinándonos más por esta última fecha.

Para fechar con precisión el tesorillo hay que recurrir a las series de Claudio II.

La proclamación de Claudio, tras el asesinato de Galieno, tuvo lugar poco después del mes de agosto del año 268³.

Durante este período, 264-268, seguían circulando en Valsadornin antoninianos de Galieno, pero, como se ha observado, fal-

3. V. MICHEL CHRISTOL, *Les regnes de Valerien et de Gallien*, en *Aufstieg und Niedergang*, *o. c.*, 1975, pp. 802-827.

tan los de Postumo correspondientes a estos años. No ocurre lo mismo en toda la Península. Una inscripción de Cofiño (Asturias), lleva la fecha del cuarto consulado de Postumo (267-?268), lo que demuestra un reconocimiento de la soberanía de Postumo en esta fecha y lugar.

La fecha de ocultación, depende, en consecuencia, de la cronología de las piezas correspondientes al breve reinado de Claudio. Conviene anotar la ausencia de toda pieza perteneciente a los soberanos posteriores, e incluso las frecuentes acuñaciones de DIVO CLAUDIO.

Nos hemos basado en esta cronología en los resultados de H.-G. PELAUM y PIERRE BASTIEN, *La travaille de Ganakkale (Turquie)*, Wetteren, 1969, y que en parte es el resultado de lo establecido por los mismos autores en: "*La travaille de monnaies romaines de Thibouville (Ense)*", en Gallia, 1961, págs. 71-104, e idem, 1962, págs. 255-315.

La primera emisión de la ceca de Roma está formada por seis tipos, de los cuales faltan tres: IOVI STATORI, ADVENTUS AUG y CONCOR EXERCI. Las tres restantes están representadas por seis piezas del tipo SALUS AUG y una, respectivamente, de LIBERALITAS AUG y SPES PUBLICA, que hallamos también en el único ejemplar de la ceca de Milán.

Por lo tanto, de 434 monedas de Claudio II de la ceca de Roma, sólo 8 son de la primera emisión que deben corresponder al año 268 y en parte fue acuñada con tipos de compromiso y programáticos.

A comienzos del año 269 se inicia una segunda emisión numerosa y variada, pues el número de talleres de la ceca de Roma se ha ampliado de 6 a 12.

El mayor número de las piezas corresponde a los tipos que se inauguran ahora, sólo falta GENIUS AUG. Sin embargo hay una serie de tipos: ANNONA, AEQUITAS, MARS ULTOR, PROVIDENT AUG o VICTORIA AUG que se acuñan en la tercera emisión, en pleno 269 e incluso en la cuarta, como PROVIDENT AUG. Por ello el total de piezas con tipos de la segunda emisión, 428, pudieran requerir alguna revisión. Sólo parece seguro atribuir a la tercera emisión el tipo P M TR P II COS PP. Pasaremos como más indicativa, a la cuarta emisión, 269-70, representada por tres ejemplares.

Durante esta cuarta emisión, los doce talleres acuñan varios tipos, algunos ya utilizados en emisiones precedentes.

Están presentes los tipos: PAX AUG (aparte la posible atribución de alguna pieza VIRTUS AUG, aunque improbable por la ausencia de marcas de taller y lo mismo puede decirse de PROVIDENT o VICTORIA), pero faltan FIDES MILITUM, FORTUNA REDUX, APOLLINI CONS, AETERNITAS AUG, MARTI PACIFERO, SECURIT AUG y LAETITIA AUG.

Es decir, hay siete tipos en los que no cabe confusión con otros tipos o letreros utilizados en emisiones anteriores.

Numéricamente se observa aquí el predominio neto de las piezas de la segunda, y quizás tercera, emisión. La primera muestra la ausencia de tipos que podríamos considerar iniciales y propios del protocolo de la proclamación del emperador, ADVENTUS o LIBERALITAS.

Esta ausencia no puede atribuirse al hecho de tratarse de ejemplares raros. Aunque en Conimbriga, de características de circulación distintas, pero en una zona rural como Valsadornín, se observa cómo sobre una cifra muy semejante de monedas de Claudio II, 430 frente a 475, las piezas de la cuarta edición son muy numerosas, aunque la ocultación debió tener lugar más tarde, como muestra la presencia de piezas DIVO CLAUDIO, de consagración.

Por lo tanto, y ateniéndonos a las monedas representadas en el Museo de Palencia, la ocultación de Valsadornín debió tener lugar no antes del año 270 d. C.

Las causas de la ocultación serán discutibles. Presuponen un momento de inseguridad más que simple tesaurización o avaricia e indica que quien ocultó dichas monedas no pudo recuperarlas⁴.

Entrar en las causas de tal inseguridad puede resultar hipotético, pero es conocido que los decenios 260-280 se caracterizaron en la Península Ibérica por la inquietud, bien por la amenaza exterior o bien por la inseguridad interna.

4. Para las razones y causas de ocultaciones véase: MARCEL THIRION, *Le trésor de Libérchies*, 1972, pp. 72 y sig.

CONCLUSIONES

El tesoro de Valsadornín se encuadra perfectamente en el fenómeno bien conocido de las ocultaciones durante la segunda mitad del siglo III d. C. en lo que respecta a las provincias occidentales. En las provincias orientales o en las zonas fronterizas este fenómeno es frecuente unos decenios antes.

Tales ocultaciones se conocen por centenares a juzgar por la abundancia de piezas de este origen en el comercio de "rastros" y semejantes. Deben ser mucho más numerosos de lo que sabemos.

El tesoro de Valsadornín ofrece un especial interés para los estudios monetarios en la meseta. Conocemos muy pocos tesorillos de este tipo y época que hayan sido descubiertos en esta región. De hecho sólo puede hablarse de dos conjuntos: Uno de Clunia y otro de las proximidades de Medina del Campo. Ambos con un número de piezas muy reducido, y ambos, ligeramente anterior y posterior al escondrijo de Valsadornín. Otros tesorillos conocidos pertenecen al territorio portugués o al de Galicia.

Lo estudiado aquí corresponde aproximadamente a un 14% del peso total del tesoro en el momento de su hallazgo. El porcentaje es suficientemente indicativo en cuanto muestra para permitir suponer que ni posibles recuperaciones ni el estudio de las monedas que se hallan en el Museo Arqueológico Nacional de Madrid alterarán sensiblemente los resultados obtenidos.

Con excepción del tesoro de Jimena de la Frontera (Ronda), con sus 160 kilogramos de peso en el momento del hallazgo, es uno de los mayores hallados en España y comparable a éstos los grandes conjuntos claves para el estudio de la moneda romana como pueden ser el tesoro de la Venera con más de 46.000 monedas, las casi 20.000 de Komsn, etc.

Dado el peso medio del antoniniano, el conjunto primitivo de Valsadornín no sería inferior a las diez mil monedas. El futuro estudio pormenorizado de este tesorillo de Valsadornín, en relación con otros tesoros peninsulares, aportará notables datos para el estudio de la circulación monetaria de las provincias del occidente romano.

**RELACION DE REVERSOS Y NUMERO DE MONEDAS DE
CADA TIPO**

TREBONIANO GALO

<i>Reverso</i>	<i>N.º ej.</i>	<i>Ceca</i>
AETERNITAS AUGG	1	Roma

EMILIANO

<i>Reverso</i>	<i>N.º ej.</i>	<i>Ceca</i>
PM TR PI PP	1	Roma
VIRTUS AUG	1	Roma

VALERIANO I

<i>Reverso</i>	<i>N.º ej.</i>	<i>Ceca</i>
ANNOA AUGG	3	Roma
APOLLINI CONSERVA	5	Roma
APOLLINI PROPUG	1	Roma
DEO VOLKANO	2	Lugdunum
FELICITAS AUGG	10	Roma
" " 	1	Asia (Antioquía)
FIDES MILITUM	5	Roma
IOVI CONSERVAT	4	Roma
LAETITIA AUGG	1	Roma
ORIENS AUGG	17	Roma
PIETAS AUGG	1	Asia (Antioquía)
P M TR P V COS III PP	1	Asia (Antioquía)
PROVIDENTIA AUGG	2	Roma
RELIGIO AUGG	1	Roma
RESTITUTOR ORBIS	3	Roma
RESTITUTOR ORIENTIS	1	Asia (Antioquía)
SECURIT PERPET	3	Milán
VICTORIA AUGG	10	Roma
VIRTUS AUGG	5	Asia (Antioquía)
Ilegibles	2	
<i>Total</i>	78	

MARINIANA

<i>Reverso</i>	<i>N.º ej.</i>	<i>Ceca</i>
CONSECRATIO	5	Roma

GALLIENO

<i>Reverso</i>	<i>N.º ef.</i>	<i>Ceca</i>
ABUNDANTIA AVG	120	Roma
AEQUITAS AVG	31	Roma
AETERNITAS AVG	72	Roma
ANNONAE AVG	4	Roma
APOLLINI CONS AVG	41	Roma
APOLLO CONSER	14	Roma
CONCORDIA AVG	1	Roma
CONSERVAT PIETAT	9	Roma
DEO MARTI	2	Lugdunum
DIANAE CONS AUG	61	Roma
DIANAE FELIX	7	Milán
FECUNDITAS AUG	3	Lugdunum
FELICIT AUG	7	Roma
" "	1	Siscia
FELICIT PUBL	6	Roma
FELICITAS AUG	2	Siscia
FIDES MILITUM	24	Roma
FORTUNA REDUX	101	Roma
" "	6	Milán
GENIUS AUG	3	Roma
CERMANICUS MAX V	2	Lugdunum
HERCULI CONS AUG	3	Roma
INDULG AUG	2	Roma
INDULGENTIA AUG	22	Roma
IOVI CONS AUG	21	Roma
IOVI CONSERVA(T)	38	Roma
" "	2	Milán
IOVI PROPUGNAT	27	Roma
IOVI STATOR	7	Roma
IOVI ULTORI	27	Roma
LAETITIA AUG	44	Roma
LEG III AD I VI P VI F	1	Milán
<i>Suma y sigue</i>	711	

<i>Reverso</i>	<i>N.º ej.</i>	<i>Ceca</i>
<i>Suma anterior</i>	711	
LEG XX II VI P VI	1	Milán
LEG XXX V I P V F	1	Milán
LEG MAC VII P VII F	1	Milán
LIBERAL AUG	9	Roma
LIBERO P CONS AUG	12	Roma
LIBERTAS AUG	11	Roma
MARTI PACIFERO	120	Roma
NEPTUNO CONS AUG	14	Roma
ORIENS AUG	60	Roma
PAX AETERNA AUG	31	Roma
PAX AUG	78	Roma
PAX AUGG	10	Roma
PAX AUGUSTI	1	Roma
PAX PUBLICA	8	Roma
PERPETUITATI AUG	2	Milán
PIETAS AUG	1	Milán
P M T R P V II COS	3	Milán
PROVIDENT AUG	45	Roma
SALUS AUG	16	Roma
” ”	2	Milán
SECURIT AUG	1	Roma
SECURIT ORBIS	3	Roma
SECURIT PERPET	72	Roma
” ”	1	Milán
SECURIT PUBL	1	Roma
SOLI CONS AUG	17	Roma
SPES PUBLICA	1	Siscia
UBERITAS	114	Siscia
VICT GAL AUG	1	Roma
VICT GERMANICA	1	Roma
VICTORIA AET	45	Roma
VICTORIA AUG	5	Milán
VICTORIA AUGG	3	Milán
VICTORIA AUG III	21	Roma
VICTORIA GERM	1	Roma
<i>Suma y sigue</i>	1.424	

<i>Reverso</i>	<i>N.º ej.</i>	<i>Ceca</i>
<i>Suma anterior</i>	1.424	
VIRTUS AUG	87	Roma
" AUGG	7	Milán
VIRTUS AUGUSTI	32	Roma
VOTA DECENALIA	2	Roma
Ilegibles	64	
<i>Total</i>	1.616	

SALONINA

<i>Reverso</i>	<i>N.º ej.</i>	<i>Ceca</i>
AUG IN PACE	5'	Milán
AUGUSTA IN PACE	2	Milán
CONCOR AUG	1	Siscia
CONCORD AET	1	Roma
CONCORD AUGG	1	Asia
DIANAE CONS AUG	1	Roma
FECUNDITAS AUG	63	Roma
FELICIT PUBL	3	Milán
FELICITAS PUBLICA	1	Lugdunum
FIDES MILITUM	1	Roma
IUNO AUG	3	Milán
IUNO CONSERVAT	7	Roma
IUNO REGINA	38	Roma
IUNO VICTRIX	1	Roma
IUNONI CONS AUG	2	Roma
PIETAS AUG	3	Roma
" "	3	Siscia
PIETAS AUGG	11	Milán
PUDICITIA	27	Roma
ROMA AETERNAE	1	Asia
VESTA	30	Roma
"	4	Milán
VENUS FELIX	2	Lugdunum
" "	1	Milán
<i>Suma y sigue</i>	212	

<i>Reverso</i>	<i>N.º ej.</i>	<i>Ceca</i>
<i>Suma anterior</i>	212	
VENUS GENETRIX	5	Roma
VENUS VICTRIX	21	Roma
Ilegibles	2	
<i>Total</i>	240	

VALERIANO II

<i>Reverso</i>	<i>N.º ej.</i>	<i>Ceca</i>
CONSECRETIO	8	Roma
” (leyenda retro- grada)	1	
IOVI CRECESTI	1	Roma
PIETAS AUGG	2	Roma
<i>Total</i>	12	

SALONINO

<i>Reverso</i>	<i>N.º ej.</i>	<i>Ceca</i>
PIETAS AUG	1	Roma
PRINC IUVENT	3	Roma
PRINCIPI IUVENT	2	Roma
<i>Total</i>	6	

P O S T U M O

<i>Reverso</i>	<i>N.º ej.</i>	<i>Ceca</i>
FIDES MILITUM	2	Roma
MONETA AUG	2	Roma
NEPTUNO REDUCI	1	Roma
PM TR P COS II PP	3	Roma
VICTORIA AUG	2	Roma
Ilegible	1	
<i>Total</i>	11	

M A C R I A N O

<i>Reverso</i>	<i>N.º ej.</i>	<i>Ceca</i>
ROMAE AETERNAE	1	Roma

Q U I E T O

<i>Reverso</i>	<i>N.º ej.</i>	<i>Ceca</i>
APOLLINI CONSERVA	1	Roma
SOL INVICTO	3	Roma
<i>Total</i>	4	

CLAUDIO

<i>Reverso</i>	<i>N.º ej.</i>	<i>Ceca</i>
AEQUITAS AUG	5	Roma
ANNOA AUG	254	Roma
FELICITAS AUG	2	Roma
FIDES EXERCI	13	Roma
GENIUS EXERCI	6	Roma
IOVI CONS AUG	1	Roma
IOVI VICTORI	2	Roma
LIBERALITAS AUG	1	Roma
LIBERITAS AUG	2	Roma
MARS ULTOR	5	Roma
MARTI VICTORI	2	Roma
PAX AUG	1	Roma
P M TR P LL COS PP	3	Roma
PROVID AUG	2	Roma
PROVIDENT AUG	116	Roma
SALUS AUG	6	Roma
SPES PUBLICA	1	Milán
" "	1	Roma
VICTORIA AUG	5	Roma
VIRTUS AUG	16	Roma
Ilegible	1	
<i>Total</i>	445	

Resumen general de emperadores, cecas y número de ejemplares.

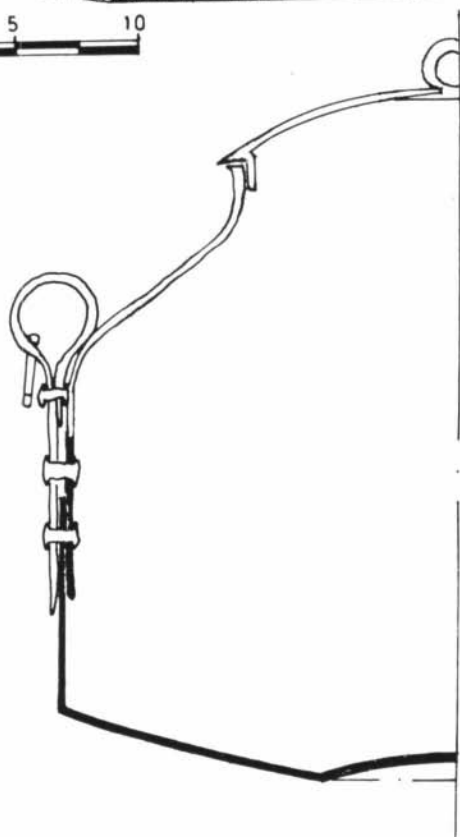
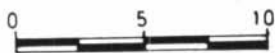
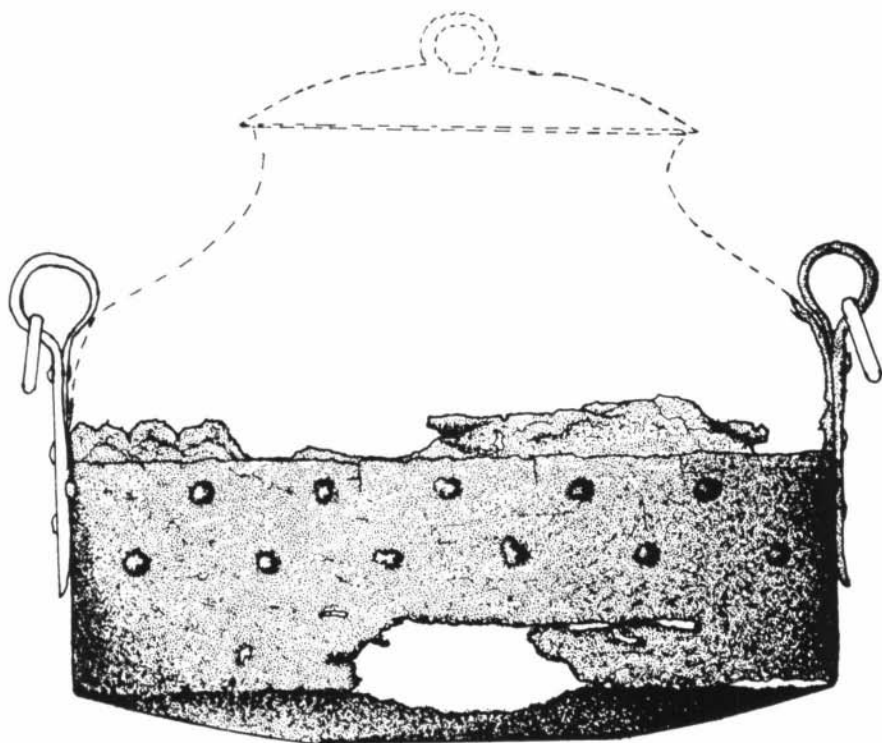
<i>Emperador</i>	<i>Ceca</i>	<i>N.º ej.</i>
Treboniano Galo	Roma	1
Emiliano	Roma	2
Valeriano I	Roma	62
"	Asia (Antioquia)	9
"	Milán	3
"	Lugdunum	2
"	Ilegibles	2
Mariniana	Roma	5
Gallieno	Roma	1.383
"	Siscia	118
"	Milán	43
"	Lugdunum	7
"	Ilegibles	64
Salonina	Roma	200
"	Milán	29
"	Siscia	4
"	Lugdunum	3
"	Asia	2
"	Ilegibles	2
Valeriano II	Roma	12
Salonino	Roma	6
Postumo	Roma	11
Macriano	Roma	1
Quieto	Roma	4
Claudio	Roma	443
"	Milán	1
"	Ilegibles	1



Estado actual del tesoro.—Parte conservada en el Museo Arqueológico Nacional.
Dos vistas laterales de la vasija con las monedas.



Estado actual del tesoro.—Museo Arqueológico Nacional. Vista de frente del bloque de monedas.



Reproducción aproximada del primitivo estado de la vasija.