

**Dos pueblos palentinos y sus templos:  
Montoto de Ojeda y Paradilla del Alcor**

Por **Angel Sancho Campo**



*Montoto de Ojeda.*—Hoy es un pequeño lugar de setenta habitantes. Está situado en la región llamada de La Ojeda. Se trata de una comarca intermedia entre las altas montañas del norte y las grandes llanuras del sur de la provincia. Tierras cruzadas por suaves ondulaciones y pequeños valles. El suave color rojo del suelo contrasta con el verde de su abundante vegetación. El clima es bueno, el terreno es fértil, la luz es intensa y sus gentes—cada vez más reducidas por estar sometidas a una dramática emigración— llenas de valores y virtudes. Pertenece al Ayuntamiento de Vega de Bur y su altitud es de mil metros sobre el nivel del mar<sup>1</sup>.

El caserío formado por el actual núcleo de población está situado al remanso de un pequeño monte que le defiende de los fríos vientos del norte. Probablemente este monte, y los cercanos, hayan sido el origen del actual nombre del pueblo: Mons totus, Mon-toto, todo monte. En la cima misma del pequeño monte está situada la iglesia parroquial. Este bellissimo e interesante templo ha sido hasta ahora prácticamente ignorado por anteriores catalogaciones<sup>2</sup>.

*Descripción.*—El titular del templo es San Esteban. Tiene una sola nave de 17,50 m. de larga por 5,25 m. de ancha. El piso es de losetas de piedra, bien conservadas, correspondiendo cada una a

---

1. *Censo de Población de España 1973. Provincia de Palencia*, Instituto Nacional de Estadística, Madrid, 1973.

2. Efectivamente, *El Catálogo Monumental de la Provincia de Palencia* de D. RAFAEL NAVARRO GARCÍA, no se ocupó de Montoto. Esta omisión sería debida a los escasos medios con que contaron al redactar esta magnífica obra y a la dificultad entonces de accesos al pueblo.

El DR. M. A. GARCÍA GUINEA en su monumental obra *El Arte Románico en Palencia*, editada también por la Diputación Provincial de Palencia (1.ª ed. 1961, 2ª ed. 1975) tampoco se ocupa de Montoto.

En mi obra *El Arte Sacro en Palencia*, vol. I, págs. 131-132, se hace una descripción de este templo al dar allí a conocer por primera vez sus pinturas murales. Véase también lo que decimos referente a todas las pinturas murales allí catalogadas.

diversas sepulturas. A los pies del presbiterio están dos sepulturas con esta inscripción: en una "Exurge Domine et iudica causam tuam". Anno MDCCXLVI (1746). En la otra: "Aquí yacen el comisario y su sobrino don Domingo Sánchez".

El conjunto del templo es de estilo románico, siglos XII y XIII, con algunos aditamentos posteriores. (Lám. 1). Llamán poderosamente la atención los dos magníficos capiteles románicos y ábacos que sostienen el arco toral, éste ya apuntado. Uno de estos capiteles nos muestra a la Virgen sedente con el Niño y San José al lado, recibiendo la "Adoración de los Magos", el primero de rodillas y los otros dos de pie. (Lám. 2). El otro nos muestra al "Profeta Daniel" orando, con dos leones a sus pies. (Lám. 3). Estos dos capiteles, los ventanales con extraordinarios capiteles historiados del perfecto tambor absidal, y los canecillos que sostienen el alero, representando leones, oferentes, etc., pueden considerarse como de lo más fino del románico y, por supuesto, de mano maestra. No sería aventurado afirmar que el maestro que trabajó en Montoto es el mismo que lo hiciera en las mejores obras del románico del norte palentino. (Láms. 4, 5, 6).

Dentro, en el cascarón del ábside, pueden contemplarse unas pinturas murales de dos épocas, y escuelas también diferentes. En el frontal, sobre la mesa del altar, aparecen pintadas cuatro imágenes de pie, que representan al titular San Esteban, a San Sebastián, San Lorenzo y San Miguel Arcángel en el Juicio Final, todo muy característico del s. XIII-XIV, con su primitivismo y su sencilla gama de colores. En la parte alta aparece una imagen pintada de la Virgen Asunta con rayos dorados alrededor, de mano distinta y época posterior. En la clave se ve pintada la imagen del Padre Eterno. Esta pintura parece notoriamente inferior. Esta diversidad de épocas, de manos, de estilos y de escuelas, junto con repintes posteriores que pueden apreciarse, como las columnas que enmarcan las imágenes, etc., nos hacen pensar en la posibilidad de que alguna de estas pinturas ocultasen otras más primitivas. Por todo ello, merecería la pena hacer algún estudio o comprobación. (Láminas 8 y 9).

La pila bautismal es grande, de piedra lisa, de una sola pieza, de la misma época que el templo y situada en una pequeña capilla bautismal o baptisterio. (Lám. 7). El púlpito actual es de piedra bien labrada fechado en el año 1819.

Al acercarse por primera vez a Montoto y contemplar el pe-



queño caserío asentado junto al monte y ver sobre la pradera siempre verde de su cima el conjunto parroquial formado por la nave, el ábside y la espadaña románicas, más el pórtico y torre posteriormente adosadas y el pequeño cementerio y la secular y tradicional olma, perfectamente conjuntado todo con el paisaje y la geografía, queda uno profundamente emocionado y admirado. Se trata, en verdad, de un pequeño conjunto monumental digno de ser conocido y admirado y por eso lo catalogamos aquí. La abundante muestra fotográfica que ponemos al final lo probará suficientemente. (Láms. 1 a la 9 inclusive).

*Paradilla del Alcor.*—Sobre una llanura parámica se alza este pequeño poblado, cercano y anejo a Autilla del Pino, y a pocos kilómetros de la ciudad de Palencia. DON RAFAEL NAVARRO, en el *Catálogo Monumental de la Provincia de Palencia*, afirma que aquí estuvo asentada la "Paratella" de los romanos, habiendo sido un castro que defendía la vía romana, procedente de Palencia. En la época de la Reconquista aquí se erigió un fuerte o castillo militar, dada su privilegiada situación, formando línea con los cercanos castillos de Torremormojón, Ampudia, Montealegre, etc. Y se llama también del Alcor por estar situada efectivamente sobre uno de los alcores que bordean toda la Tierra de Campos, esa inmensa región, de llanuras sin fin, como un mar verde en primavera, con sus triguales en flor, y como un mar de tierra en otoño e invierno.

Al acercarse el viajero a Paradilla del Alcor descubre de pronto en el horizonte la impresionante silueta de la iglesia parroquial y el castillo. Poco después le llamará también la atención el conjunto formado por el pequeño caserío, una docena de edificaciones, antiguas y modernas, entre triguales y viñedos, y todo ello envuelto en una grandiosa luminosidad, que lo hacen extraordinariamente bello.

El actual *castillo* fue modificado a principios del s. xiv y parcialmente destruido a finales del siglo pasado. Se trata de un recinto almenado, con torres redondas y coronadas de adarbes, todo de acuerdo con la tradición castrense medieval palentina<sup>3</sup>. (Lám. 14).

3. "Inventario de Protección del Patrimonio Cultural Europeo". IPCE-España 2. *Monumentos de Arquitectura Militar*. Edit. Ministerio de Educación y Ciencia. Madrid, 1968, pág. 133.

*Descripción del templo parroquial.*—Se trata, en su parte más primitiva, de un ejemplar románico, tosco y rudo. Pero muy interesante. Consta de dos naves. La más primitiva es más pequeña y su nivel es más bajo también. Mide 13 m. de larga por 3,50 m. de ancha, con bóveda de cañón, arcos ligeramente apuntados, sin capiteles ni otras labores, y el piso formado por losas de enterramientos. La nave primera o principal, mide 18,50 m. de larga por 6 m. de ancha, de época posterior y piso de madera. La pila bautismal, de grandes dimensiones (1,25 m. de diámetro por 1,05 m. de altura), de piedra lisa y de la época de la primera nave. En esta misma nave, haciendo de altar, se conserva un primoroso Calvario románico, muy bien conservado, que también catalogamos ahora por primera vez. (Lám. 13).

Este conjunto parroquial ha sido un tanto desfigurado por reformas posteriores. Además de la torre, se adosó una vivienda y salones. Llamam la atención numerosos canecillos esculpidos con figuras y decoración vegetal, y las impostas ajedrezadas. Todo ello en la parte que da al pequeño cementerio parroquial adosado a la primitiva nave románica, levantada en el s. XI o XII. (Láms. 11 y 12).

Por todo lo dicho, Paradilla del Alcor es un poblado cargado de historia, asentamiento de primitivas civilizaciones, estratégicamente situado, una de las pocas muestras que se conservan de interés arquitectónico a la vez civil, militar y religioso, formando un verdadero conjunto de alto interés histórico-artístico. Por eso hemos querido catalogarlo aquí. La abundante muestra fotográfica que acompañamos probará fehacientemente cuanto hemos afirmado. (Láms. 10 a la 15 inclusive).



Lámina 1

Dos vistas exteriores del conjunto monumental románico formado por el templo parroquial de San Esteban de Montoto y edificaciones complementarias

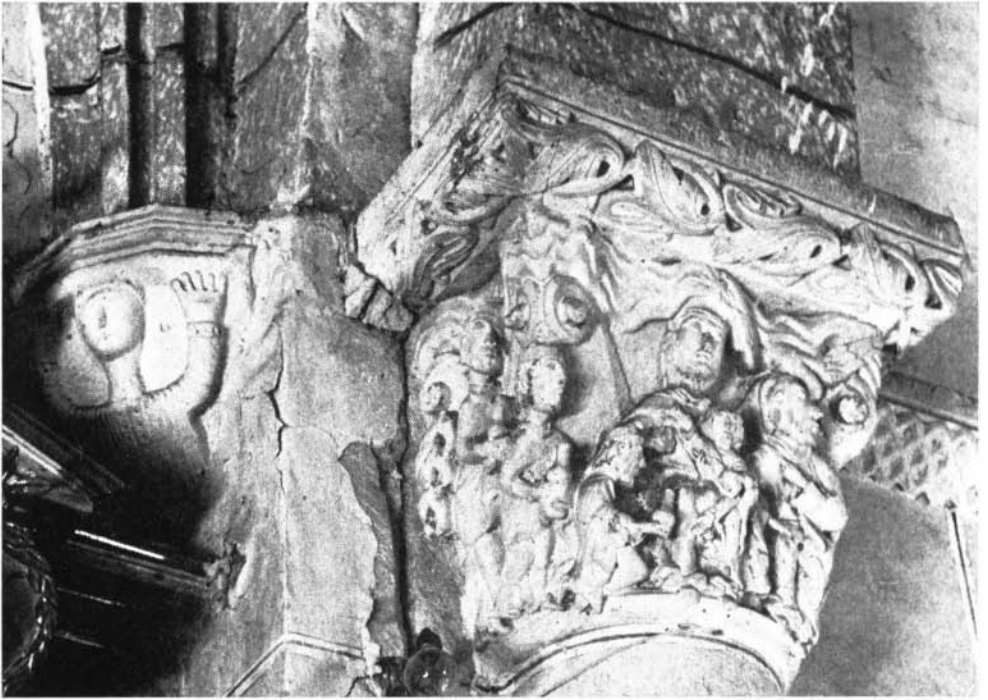


Lámina 2

Capitel románico, de bella factura. Representa "La Adoración de los Magos".  
Montoto de Ojeda





Lámina 3

Capitel románico, de bella factura. Representa al "Profeta Daniel entre los leones". Iglesia parroquial de Montoto de Ojeda

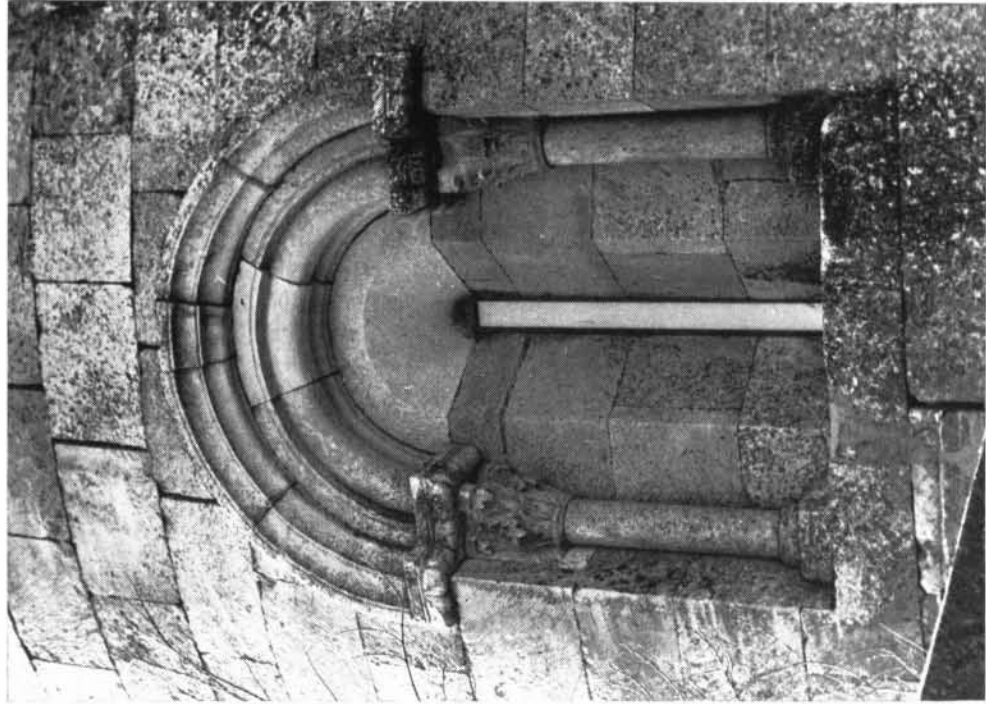
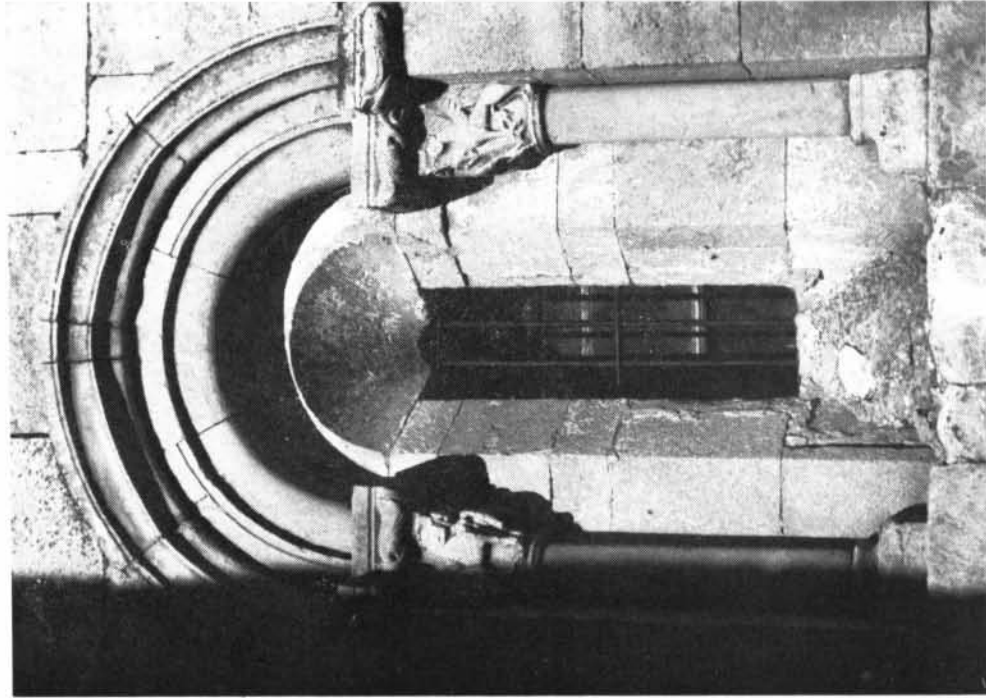


Lámina 4

Dos ventanales románicos en el ábside de la iglesia parroquial de San Esteban de Montoto de Ojeda

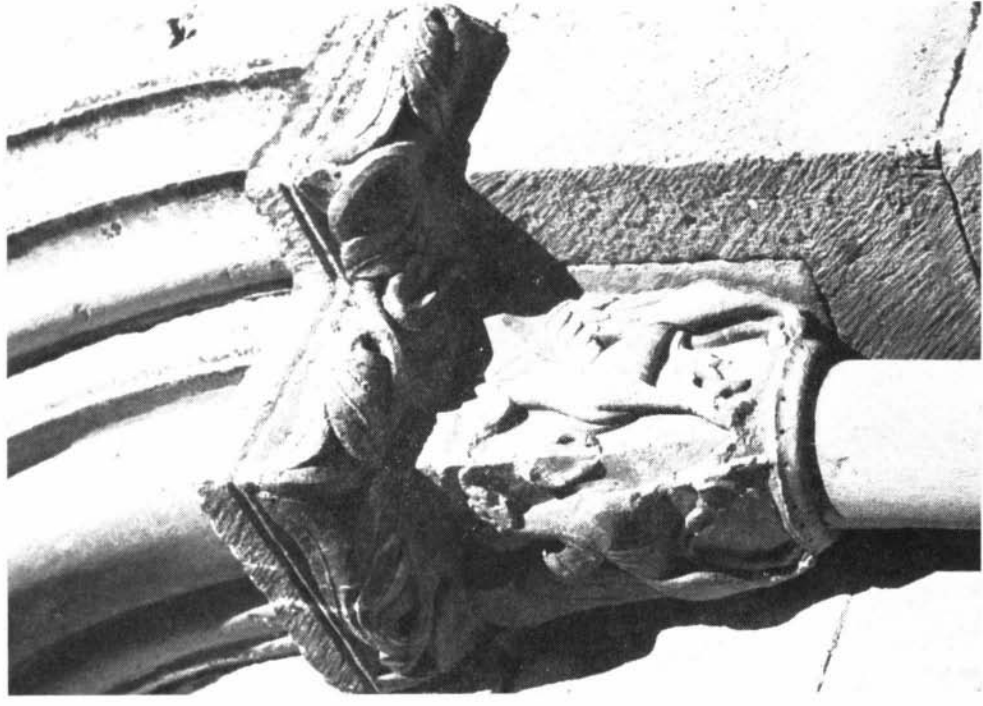


Lámina 5

Dos detalles de capiteles románicos en un ventanal del ábside de la iglesia parroquial de Montoto de Ojeda

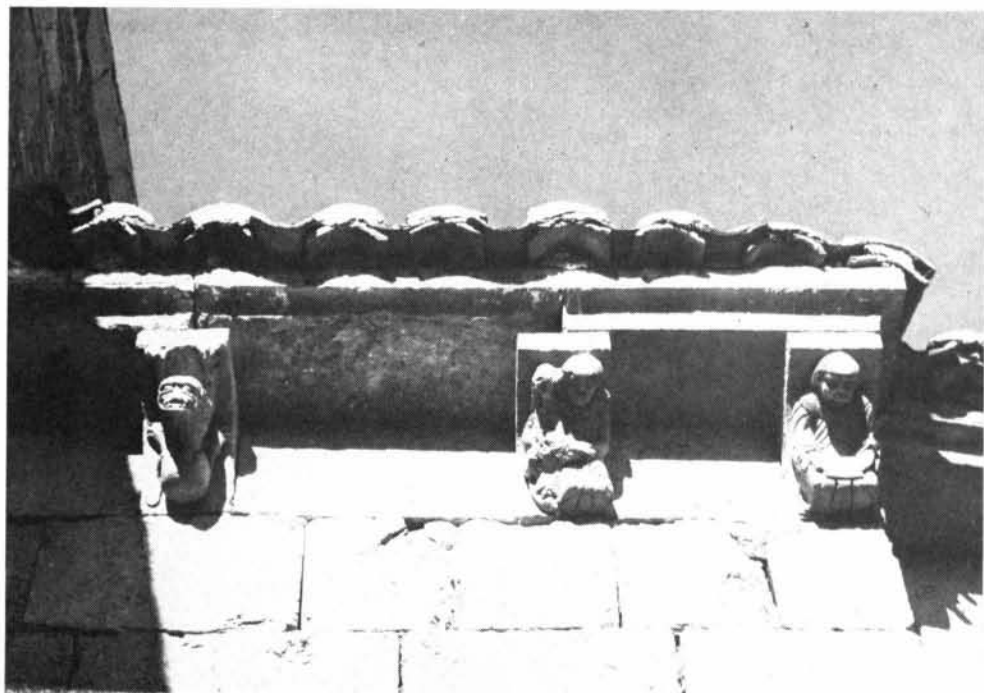


Lámina 6

Dos muestras de los canecillos románicos que decoran el alero del ábside de la iglesia parroquial de Montoto de Ojeda

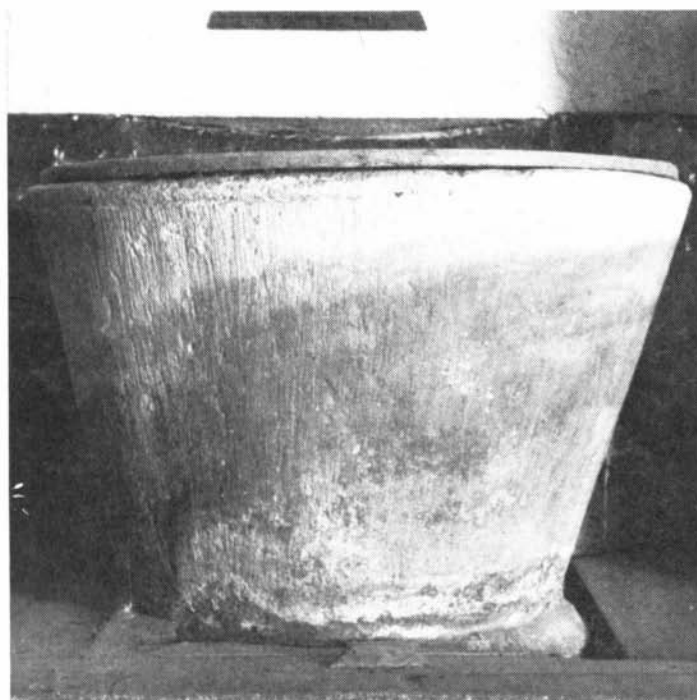


Lámina 7

Un detalle del alero del templo parroquial románico y pila bautismal de Montoto de Ojeda



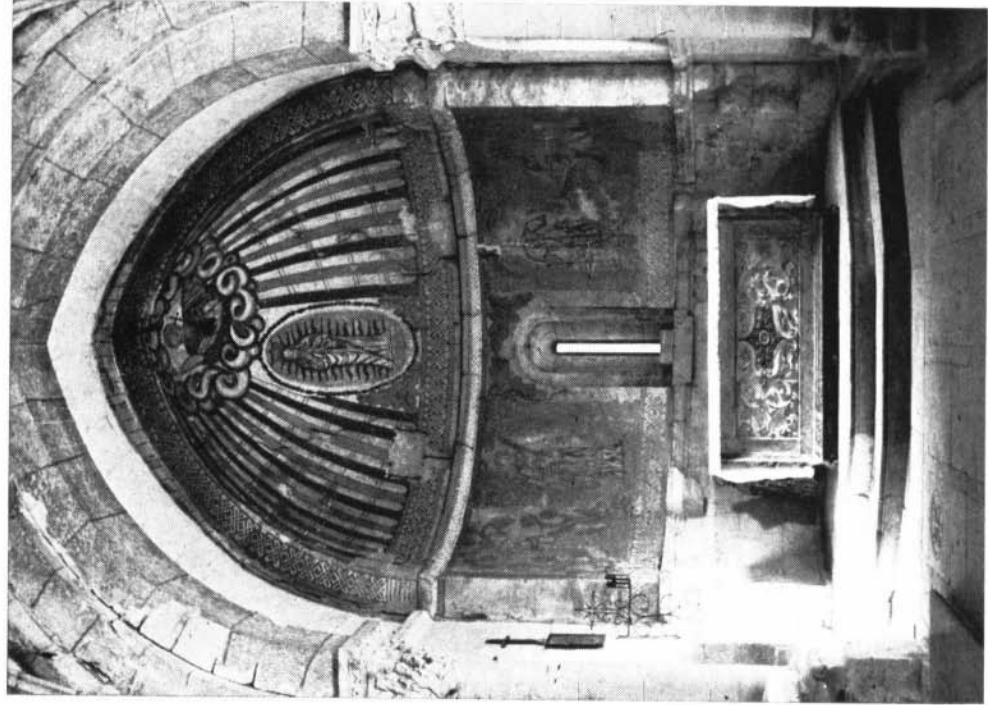


Lámina 8

Imagen de San Esteban, tallada en madera, titular del templo. Vista de conjunto del casarón absidal recubierto de pinturas murales. Iglesia parroquial de Montoto de Ojeda



Lámina 9

Dos detalles de las pinturas murales en el templo parroquial de Montoto de Ojeda



Lámina 10

Dos vistas exteriores del conjunto de la iglesia parroquial de Paradilla del Alcor





Lámina 11

Dos detalles de los rudos e interesantes canecillos románicos que decoran el alero de la primitiva nave románica del templo parroquial de Paradilla del Alcor



**Lámina 12**

Dos detalles de los rudos y primitivos canecillos en la nave románica de la iglesia parroquial de Paradilla del Alcor



Lámina 13

Calvario románico. En la pequeña y primitiva nave románica del templo parroquial de Paradilla del Alcor



Lámina 14

Dos vistas exteriores del impresionante conjunto arquitectónico, militar y señorial, llamado "Castillo" de Paradilla del Alcor

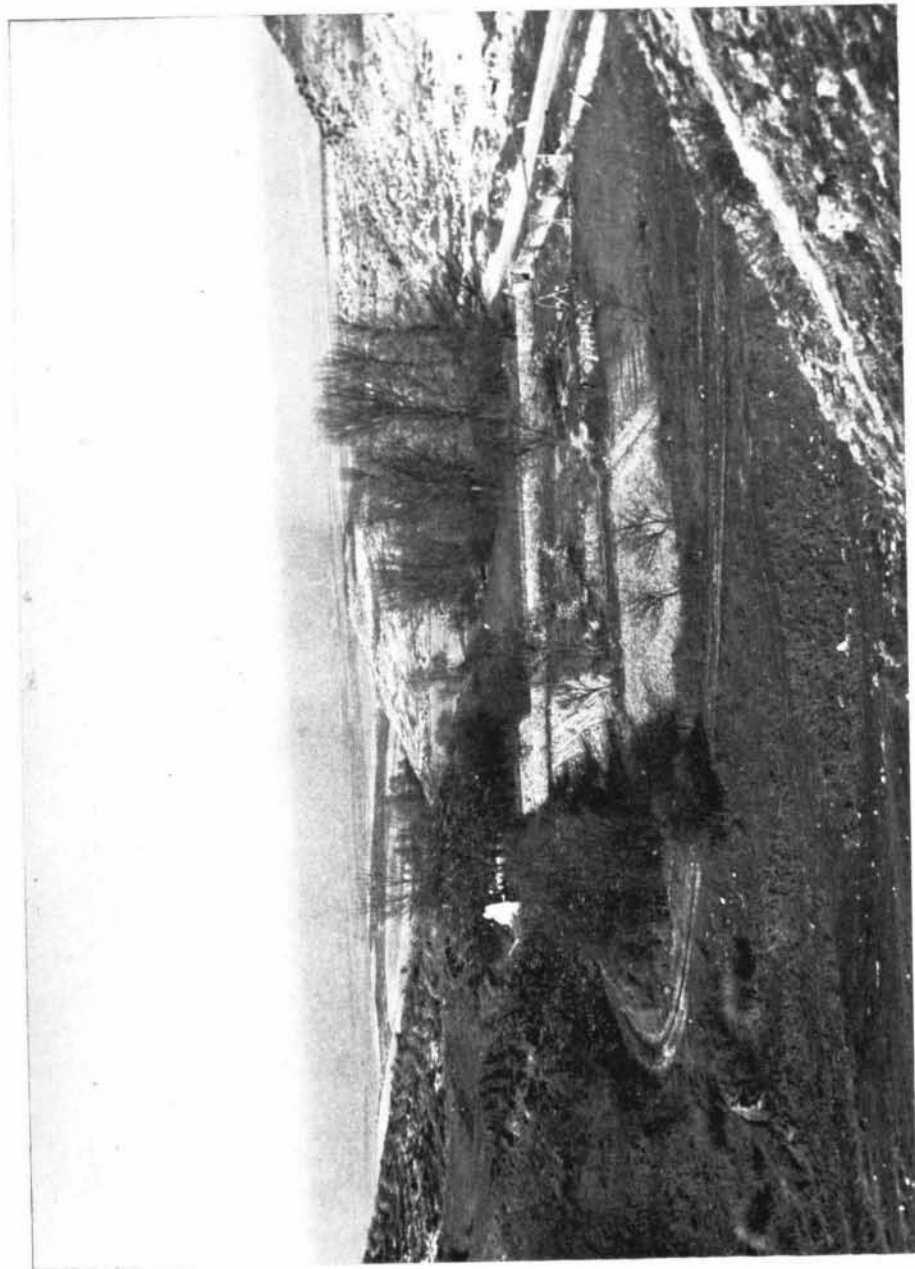


Lámina 15

Vista panorámica del pequeño valle de descenso de Paradilla a la llanura  
inmensa de la Tierra de Campos. En su configuración se intuyen las huellas  
romanas y medievales. Paradilla del Alcor