

ALGUNOS ASPECTOS DEL DESARROLLO SECTORIAL EN EL SISTEMA PRO- DUCTIVO ESPAÑOL (II)

Este trabajo es continuación del que fue recogido, con el mismo título, en el número anterior de esta revista. Ambos tienen como base otros dos, aparecidos en los números 69 y 76 de la revista de ECONOMÍA. A todos ellos les une una característica común: Tratan de fundamentar un método para analizar y controlar algunos aspectos parciales del desarrollo económico.

Las tendencias observadas en el desarrollo sectorial a través de la evolución de los coeficientes de transformación y coeficientes de productividad (1) deben ser contrastadas con las que se infieren de un estudio detallado de la evolución de los coeficientes marginales para esos mismos conceptos.

Los coeficientes de transformación y coeficientes de productividad, tal como los hemos empleado hasta ahora (2), son unos coeficientes medios que se obtienen por cociente entre cantidades totales referidas a un año determinado. Para calcularlos se opera con los valores de las "demandas intermedias", producciones totales y cifras de "valor añadido" de un mismo período. Por el contrario, los coeficientes margina-

(1) "Algunos aspectos del desarrollo sectorial en el sistema productivo español" (I), REVISTA DE ECONOMIA POLITICA, enero-abril 1963. Madrid.

(2) "Las tablas *input-output* y la tipología estructural". REVISTA DE ECONOMIA, enero-marzo 1961. Madrid. Párrafos 193 y 194.

les se obtienen por cociente entre incrementos; son coeficientes incrementales que se calculan previo conocimiento del grado de variación —de un año al siguiente— de las cantidades que los determinan.

Si el desarrollo sectorial se estudia solamente mediante los valores de los coeficientes medios, es muy probable que los resultados que se obtengan no muestren ciertos cambios que se vienen operando en los sectores, que aquellos coeficientes no pueden captar y que, sin embargo, los coeficientes marginales presentan con toda su intensidad.

Tal es así, que puede darse el caso de sectores cuya transformación y productividad sean crecientes, según la evolución de los coeficientes medios y, sin embargo, los coeficientes marginales nos muestran que esas tendencias, o no son tan acusadas y claras como nos las presentan los coeficientes medios o, más aún, se venga dando desde algún tiempo atrás un decrecimiento en esas magnitudes. Y esto es porque los coeficientes medios —por ser cocientes entre cantidades totales— camuflaran en cierto sentido la realidad por no considerar los resultados de un año en relación con los que tuvieron lugar el anterior.

Todo lo dicho hace pensar en la necesidad de utilizar ambos coeficientes —medios y marginales— en cualquier análisis de desarrollo sectorial, ya que los resultados observados con los primeros pueden aparecer con tendencia a intensificarse, mantenerse o invertirse cuando se consideran los segundos.

Vamos, por tanto, a completar el análisis del desarrollo sectorial con los coeficientes marginales de transformación, coeficientes marginales de productividad y balanzas marginales intermedias que se presentan a continuación.

COEFICIENTE MARGINAL DE TRANSFORMACIÓN.

El coeficiente marginal de transformación (C. M. T.) de un sector productivo se obtiene por cociente entre el incremento de su demanda intermedia y el incremento de su producción total.

Sea:

W_i^h la "demanda intermedia" del sector i en el año h .

W_i^{h+1} la "demanda intermedia" del sector i en el año $(h + 1)$.

X_i^h la "producción total" del sector i en el año h .

X_i^{h+1} la "producción total" del sector i en el año $(h + 1)$.

entonces el coeficiente marginal de transformación vendría dado por la expresión:

$$\text{C. M. T.} = \frac{W_i^{h+1} - W_i^h}{X_i^{h+1} - X_i^h}, \text{ es decir}$$

$$\text{C. M. T.} = \frac{\Delta W_i}{\Delta X_i} \cdot 100$$

atendiendo a la finalidad de este coeficiente de recoger la distribución porcentual de la producción total de un sector entre la demanda intermedia y final. En este caso, en términos marginales.

COEFICIENTE MARGINAL DE PRODUCTIVIDAD.

En el caso del coeficiente marginal de productividad (C.M.P.), los cocientes se establecen entre incrementos en el "valor añadido" de un sector e incremento de su producción total. Por tanto, si

V_i^h es el "valor añadido del sector i en el año h .

V_i^{h+1} es el "valor añadido" del sector i en el año $(h + 1)$.

X_i^h y X_i^{h+1} son las producciones totales del sector i en los años h y $(h + 1)$, respectivamente, entonces el coeficiente marginal de productividad viene dado por la expresión:

$$\text{C. M. P.} = \left(1 - \frac{V_i^{h+1} - V_i^h}{X_i^{h+1} - X_i^h} \right) \text{ o, mejor dicho,}$$

$$\text{C. M. P.} = \left(1 - \frac{\Delta V_i}{\Delta X_i} \right) \cdot 100$$

atendiendo a la finalidad de este coeficiente de recoger el porcentaje del "valor añadido" en un sector sobre el valor de su producción total. En este caso, en términos marginales.

BALANZAS MARGINALES INTERMEDIAS.

Las balanzas marginales intermedias (B. M. I.) son los cocientes incrementales entre los incrementos que han tenido lugar en la "demanda intermedia" e "input intermedio" de un determinado sector en un año respecto al anterior. Así, pues, si

W_i^h es la "demanda intermedia" del sector i en el año h .

W_i^{h+1} es la "demanda intermedia" del sector i en el año $(h + 1)$.

U_i^h es el "input intermedio" del sector i en el año h .

U_i^{h+1} es el "input intermedio" del sector i en el año $(h + 1)$.

tendremos que la balanza marginal intermedia vendrá dada por la siguiente expresión:

$$\text{B. M. I.} = \frac{W_i^{h+1} - W_i^h}{U_i^{h+1} - U_i^h}, \text{ es decir}$$

$$\text{B. M. I.} = \frac{\Delta W_i}{\Delta U_i}$$

El análisis del desarrollo económico sectorial que se recoge a continuación complementa el realizado anteriormente (3), por las razones que ya se han expuesto. Las fuentes estadísticas son las mismas (tablas de valores para los años 1954-1958) y los apartados que vamos a estudiar los siguientes:

- I.—Análisis de los veintiocho sectores productivos a través de los coeficientes marginales de transformación (C. M. T.).
- II.—Análisis de los veintiocho sectores productivos a través de los coeficientes marginales de productividad (C. M. P.).
- III.—Análisis de algunos sectores productivos mediante las balanzas marginales intermedias (B. M. I.).

(3) Ob. cit.

1.—*Análisis de los veintiocho sectores productivos a través de los coeficientes marginales de transformación.*

Para realizar el análisis de los veintiocho sectores productivos mediante los coeficientes marginales de transformación, hemos elaborado los cuadros núms. 1 y 2, en los que se recogen los incrementos de las demandas intermedias ($W_i^{h+1} - W_i^h$) y producción total ($X_i^{h+1} - X_i^h$) de cada uno de los sectores.

Los coeficientes marginales de transformación (C. M. T.) vienen recogidos en el cuadro núm. 3. Según cuál haya sido la evolución de estos coeficientes (4), vamos a dividir los veintiocho sectores productivos en los siguientes grupos y subgrupos:

A) Sectores en los que el coeficiente marginal de transformación al final del período es mayor que el correspondiente al comienzo del mismo (5).

Son los siguientes:

Sector 2.—Olivo.

Sector 7.—Productos animales.

Sector 9.—Minas y canteras.

Sector 10.—Conservas (excluidas las cárnicas).

Sector 11.—Industrias alimenticias.

Sector 13.—Textil.

Sector 15.—Industrias intermedias de la madera, corcho y papel.

Sector 17.—Industrias químicas.

Sector 24.—Distribución de agua.

Dentro de estos sectores se pueden apreciar distintas tendencias de los coeficientes marginales de transformación, que permiten diferenciar los siguientes subgrupos:

a) Sectores en los que el coeficiente marginal de transformación crece constantemente:

(4) La evolución de los coeficientes marginales de transformación, en los diferentes sectores productivos, viene recogida en los gráficos números 1 al 27.

(5) Período de estudio 1954-1958.

Son los siguientes:

Sector 2.—Olivo.

Sector 7.—Productos animales.

Sector 24.—Distribución de agua.

Cuyos coeficientes marginales en el período estudiado son los siguientes:

SECTORES	AÑOS			
	1954-1955	1955-1956	1956-1957	1957-1958
2. Olivo	74	92	107	118
7. Productos animales	28	50	59	64
24. Distribución de aguas	21	35	47	131

b) Sectores en los que el coeficiente marginal de transformación primeramente crece, después continúa creciendo y al terminar el período de estudio decrece.

Solamente se encuentra en este subgrupo el

Sector 11.—Industrias alimenticias.

Cuyos coeficientes marginales en el período estudiado son los siguientes:

SECTOR	AÑOS			
	1954-1955	1955-1956	1956-1957	1957-1958
11. Industrias alimenticias	311	38	57	14

c) Sectores en los que el coeficiente marginal de transformación primeramente crece, después decrece y al terminar el período de estudio crece nuevamente.

Solamente se encuentra en este subgrupo el

Sector 17.—Industrias químicas.

Cuyos coeficientes marginales en el período estudiado son los siguientes:

ALGUNOS ASPECTOS DEL DESARROLLO SECTORIAL...

SECTOR	AÑOS			
	1954-1955	1955-1956	1956-1957	1957-1958
17. Industrias químicas	63	65	3	67

d) Sectores en los que el coeficiente marginal de transformación primeramente crece, después decrece y al terminar el período decrece nuevamente.

Son los siguientes:

Sector 10.- Conservas (excluidas las cárnicas).

Sector 15.- Industrias intermedias de la madera, corcho y papel.

Cuyos coeficientes marginales son los siguientes:

SECTORES	AÑOS			
	1954-1955	1955-1956	1956-1957	1957-1958
10. Conservas (excluidas las cárnicas) ...	- 164	2	2	- 49
15. Industrias intermedias de la madera, corcho y papel	74	97	92	86

e) Sectores en los que el coeficiente marginal de transformación primeramente decrece, después crece y al terminar el período crece nuevamente.

Solamente se encuentra en este subgrupo el

Sector 13.-Textil.

Cuyos coeficientes marginales son los siguientes:

SECTOR	AÑOS			
	1954-1955	1955-1956	1956-1957	1957-1958
13. Textil	44	12	22	76

f) Sectores en los que el coeficiente marginal de transformación primeramente decrece, después crece y al terminar el período decrece nuevamente.

Solamente se encuentra en este subgrupo el Sector 9.—Minas y canteras.

Cuyos coeficientes marginales son los siguientes:

SECTORES	AÑOS			
	1954-1955	1955-1956	1956-1957	1957-1958
9. Minas y canteras	74	57	6.245	442

g) Sectores en los que el coeficiente marginal de transformación decrece, después continúa decreciendo y al terminar el período crece.

Ninguno.

B) Sectores en los que el coeficiente marginal de transformación al final del período es menor que el correspondiente al comienzo del mismo.

Son los siguientes:

Sector 1.—Cereales y leguminosas.

Sector 3.—Vid.

Sector 4.—Frutos y otros productos agrícolas.

Sector 5.—Montes.

Sector 6.—Pesca.

Sector 8.—Carbones minerales.

Sector 12.—Bebidas y alcoholes.

Sector 14.—Piel y calzado.

Sector 16.—Industrias de la madera, corcho, editorial, goma, etc.

Sector 18.—Metalurgia y siderurgia.

Sector 19.—Industrias mecánicas.

Sector 20.—Industrias de minerales no metálicos.

Sector 21.—Construcción y obras públicas.

Sector 22.—Gas y otros derivados del carbón y refinería de petróleo.

Sector 23.—Energía eléctrica.

Sector 25.—Servicios industriales y personales.

Sector 26.—Transportes.

Sector 27.—Comercio.

Dentro de estos sectores se pueden apreciar, también, distintas ten-

densias de los coeficientes marginales que permitan diferenciar los siguientes subgrupos:

a) Sectores en los que el coeficiente marginal de transformación decrece constantemente.

Son los siguientes:

Sector 3.—Vid.

Sector 19.—Industrias mecánicas.

Sector 26.—Transportes.

Cuyos coeficientes marginales son los siguientes:

SECTORES	AÑOS			
	1954-1955	1955-1956	1956-1957	1957-1958
3. Vid	109	80	70	57
19. Industrias mecánicas	34	27	18	17
26. Transportes	95	60	23	23

b) Sectores en los que el coeficiente marginal de transformación primeramente crece, después continúa creciendo y al terminar el período decrece.

Solamente se encuentra en este subgrupo el

Sector 14.—Piel y calzado.

Cuyos coeficientes marginales son los siguientes:

SECTORES	AÑOS			
	1954-1955	1955-1956	1956-1957	1957-1958
14. Piel y calzado	30	41	53	271

c) Sectores en los que el coeficiente marginal de transformación primeramente crece, después decrece y al terminar el período de estudio crece nuevamente.

Solamente se encuentra en este subgrupo el

Sector 23.—Energía eléctrica.

Cuyos coeficientes marginales son los siguientes:

SECTORES	AÑOS			
	1954-1955	1955-1956	1956-1957	1957-1958
23. Energía eléctrica	87	88	33	42

d) Sectores en los que el coeficiente marginal de transformación primeramente crece, después decrece y al terminar el período decrece nuevamente.

Son los siguientes:

- Sector 5.—Montes.
- Sector 12.—Bebidas y alcoholes.
- Sector 16. Industrias de la madera, corcho, editorial, goma y otras.
- Sector 18.—Metalurgia y siderurgia.
- Sector 20.—Industrias de minerales no metálicos.
- Sector 27. Comercio.

Cuyos coeficientes marginales son los siguientes:

SECTORES	AÑOS			
	1954-1955	1955-1956	1956-1957	1957-1958
5. Montes	61	102	77	44
12. Bebidas y alcoholes	61	70	49	42
16. Industrias de la madera, corcho, editorial, goma, etc.	38	63	46	27
18. Metalurgia y siderurgia	98	103	96	95
20. Industrias de minerales no metálicos.	72	94	92	106
27. Comercio	11	31	27	215

e) Sectores en los que el coeficiente marginal de transformación primeramente decrece, después crece y al terminar el período crece nuevamente.

Son los siguientes:

- Sector 8.—Carbones minerales.
- Sector 22.—Gas y otros derivados del carbón y refinería de petróleo.

Cuyos coeficientes marginales son los siguientes:

ALGUNOS ASPECTOS DEL DESARROLLO SECTORIAL...

SECTORES	AÑOS			
	1954-1955	1955-1956	1956-1957	1957-1958
8. Carbones minerales	118	89	86	97
22. Gas y otros derivados del carbón y refinería de petróleo	349	51	65	77

f) Sectores en los que el coeficiente marginal de transformación primeramente decrece, después crece y al terminar el período decrece nuevamente.

Son los siguientes:

Sector 1.--Cereales y leguminosas.

Sector 6.--Pesca.

Sector 21. Construcción y obras públicas.

Sector 23.--Servicios industriales y personales.

Cuyos coeficientes marginales son los siguientes:

SECTORES	AÑOS			
	1954-1955	1955-1956	1956-1957	1957-1958
1. Cereales y leguminosas	105	94	96	59
6. Pesca	25	261	40	66
21. Construcción y obras públicas	16	7	19	17
23. Servicios industriales y personales ...	54	46	71	40

g) Sectores en los que el coeficiente marginal de transformación primeramente decrece, después continúa decreciendo y al terminar el período crece.

Solamente se encuentra en este subgrupo el

Sector 4.--Frutos y otros productos agrícolas.

Cuyos coeficientes marginales son los siguientes:

SECTOR :	AÑOS			
	1954-1955	1955-1956	1956-1957	1957-1958
4. Frutos y otros productos agrícolas ...	99	64	1	15

Se ve, por tanto, que de los nueve sectores que han quedado recogidos en el primer grupo, siete están dedicados a actividades secundarias y dos (sector "Olivo" y sector "Productos animales") a actividades primarias. En el segundo grupo, que recoge sectores cuyo coeficiente marginal de transformación es mayor al comienzo que al final del período, se encuentran todos los sectores terciarios, cinco de los siete primarios y el resto de los sectores secundarios, que no quedaron recogidos en el primer grupo.

II.--Análisis de los veintiocho sectores productivos a través de sus coeficientes marginales de productividad.

Para el análisis de los sectores productivos, a través de sus coeficientes marginales de productividad, hemos elaborado los cuadros números 4 y 5 que recogen, respectivamente, los incrementos de "valor añadido" y los cocientes $\frac{\Delta V_i}{\Delta X_i}$ de cada uno de ellos (6).

En el cuadro número 6 se recogen los coeficientes marginales de productividad. Según haya sido la evolución de estos coeficientes en los distintos sectores (7), vamos a dividir éstos en los siguientes grupos y subgrupos:

A) Sectores en los que el coeficiente marginal de productividad al final del período es mayor que el correspondiente al comienzo del mismo.

Son los siguientes:

Sector 1.—Cereales y leguminosas.

Sector 2.—Olivo.

Sector 3.—Vid.

Sector 13.—Textil.

Sector 17.—Industrias químicas.

Sector 18.—Metalurgia y siderurgia.

Sector 20. Industrias de minerales no metálicos.

Sector 22. Gas y otros derivados del carbón y refinerías de petróleo.

Sector 23. Hostelería y similares.

(6) Los incrementos de la "producción total" en los distintos sectores vienen recogidos en el cuadro número 2.

(7) La evolución de los coeficientes marginales de productividad, para los diferentes sectores productivos, viene recogida en los gráficos número 23 al 55.

Dentro de estos sectores se pueden apreciar distintas tendencias de los coeficientes marginales de productividad que permiten diferenciar los siguientes subgrupos:

a) Sectores en los que el coeficiente marginal de productividad crece constantemente.

Ninguno.

b) Sectores en los que el coeficiente marginal de productividad primeramente crece, después continúa creciendo y al terminar el período de estudio decrece.

Son los siguientes:

Sector 17.—Industrias químicas.

Sector 22.—Gas y otros derivados del carbón y petróleo.

Cuyos coeficientes marginales son los siguientes:

SECTORES	AÑOS			
	1954-1955	1955-1956	1956-1957	1957-1958
17. Industrias químicas	55	69	170	71
22. Gas y otros derivados del carbón y refinería de petróleo	107	59	81	65

c) Sectores en los que el coeficiente marginal de productividad primeramente crece, después decrece y al terminar el período de estudio crece nuevamente.

Son los siguientes:

Sector 1.—Cereales y leguminosas.

Sector 3.—Vid.

Sector 20.—Industrias de minerales no metálicos.

Cuyos coeficientes marginales son los siguientes:

SECTORES	AÑOS			
	1954-1955	1955-1956	1956-1957	1957-1958
1. Cereales y leguminosas	9	47	18	37
3. Vid	24	26	8	32
20. Industrias de minerales no metálicos.	53	83	33	258

d) Sectores en los que el coeficiente marginal de productividad primeramente crece, después decrece y al terminar el período decrece nuevamente.

Ninguno.

e) Sectores en los que el coeficiente marginal de productividad primeramente decrece, después crece y al terminar el período crece nuevamente.

Son los siguientes:

Sector 18.—Metalurgia y siderurgia.

Sector 28.—Hostelería y similares.

Cuyos coeficientes marginales son los siguientes:

SECTORES	ANOS			
	1954-1955	1955-1956	1956-1957	1957-1958
18. Metalurgia y siderurgia	68	49	51	89
28. Hostelería y similares	109	90	94	126

f) Sectores en los que el coeficiente marginal de productividad primeramente decrece, después crece y al terminar el período decrece nuevamente.

Ninguno.

g) Sectores en los que el coeficiente marginal de productividad primeramente decrece, después continúa decreciendo y al terminar el período crece.

Son los siguientes:

Sector 2.—Olivo.

Sector 13.—Textil.

Cuyos coeficientes marginales son los siguientes:

SECTORES	ANOS			
	1954-1955	1955-1956	1956-1957	1957-1958
2. Olivo	12	12	4	98
13. Textil	73	39	34	92

B) Sectores en los que el coeficiente marginal de productividad al final del período es menor que el correspondiente al comienzo del mismo.

Son los siguientes:

- Sector 4.—Frutos y otros productos agrícolas.
- Sector 5.—Montes.
- Sector 6.—Pesca.
- Sector 7.—Productos animales.
- Sector 8.—Carbones minerales.
- Sector 9.—Minas y canteras.
- Sector 10.—Conservas (excluidas las cárnicas).
- Sector 11.—Industrias alimenticias.
- Sector 12.—Bebidas y alcoholes.
- Sector 14.—Piei y calzado.
- Sector 15.—Industrias intermedias de la madera, corcho y papel.
- Sector 16.—Industria de la madera, corcho, editorial, goma y otras.
- Sector 19.—Industrias mecánicas.
- Sector 21.—Construcción y obras públicas.
- Sector 23.—Energía eléctrica.
- Sector 24.—Distribución de agua.
- Sector 25.—Servicios industriales y personales.
- Sector 26.—Transportes.
- Sector 27.—Comercio.

Dentro de estos sectores se pueden apreciar distintas tendencias de los coeficientes marginales que permiten diferenciar los siguientes subgrupos:

a) Sectores en los que el coeficiente marginal de productividad decrece constantemente:

Son los siguientes:

- Sector 3.—Carbones minerales.
- Sector 12.—Bebidas y alcoholes.
- Sector 15.—Industrias intermedias de la madera, corcho y papel.
- Sector 24.—Distribución de agua.
- Sector 25.—Servicios industriales y personales.

Cuyos coeficientes marginales son los siguientes:

SECTOR	AÑOS			
	1954-1955	1955-1956	1956-1957	1957-1958
8. Carbones y minerales	74	69	19	— 30
12. Bebidas y alcoholes	103	92	85	20
24. Distribución de agua	51	42	16	— 261
25. Servicios industriales y personales ...	25	24	22	19

b) Sectores en los que el coeficiente marginal de productividad primeramente crece, después continúa creciendo y al terminar el período decrece.

Son los siguientes:

Sector 7.—Productos animales.

Sector 14.—Piel y calzado.

Sector 16.—Industrias de la madera, corcho, editorial, goma y otras.

Cuyos coeficientes marginales son los siguientes:

SECTORES	AÑOS			
	1954-1955	1955-1956	1956-1957	1957-1958
7. Productos animales	12	77	79	20
14. Piel y calzado	59	83	93	— 155
16. Industrias de la madera, corcho, editorial, goma	34	85	289	32

c) Sectores en los que el coeficiente marginal de productividad primeramente crece, después decrece y al terminar el período crece nuevamente.

Son los siguientes:

Sector 4.—Frutos y otros productos agrícolas.

Sector 9.—Minas y canteras.

Cuyos coeficientes marginales son los siguientes:

SECTORES	AÑOS			
	1954-1955	1955-1956	1956-1957	1957-1958
4. Frutos y otros productos agrícolas ...	19	33	12	16
9. Minas y canteras	25	33	— 3895	— 281

d) Sectores en los que el coeficiente marginal de productividad primeramente crece, después decrece y al terminar el período decrece nuevamente.

Son los siguientes:

Sector 5.—Montes.

Sector 19.—Industrias mecánicas.

Sector 27.— Comercio.

Cuyos coeficientes marginales son los siguientes:

SECTORES	AÑOS			
	1954-1955	1955-1956	1956-1957	1957-1958
5. Montes	11	38	15	—31
19. Industrias mecánicas	69	99	83	44
27. Comercio	34	65	29	—424

e) Sectores en los que el coeficiente de productividad primeramente decrece, después crece y al terminar el período crece nuevamente.

Solamente se encuentra en este subgrupo el

Sector 21.—Construcción y obras públicas.

Cuyos coeficientes marginales son los siguientes:

SECTOR	AÑOS			
	1954-1955	1955-1956	1956-1957	1957-1958
21. Construcción y obras públicas	96	43	50	52

f) Sectores en los que el coeficiente marginal de productividad primeramente decrece, después crece, y al terminar el período decrece nuevamente.

Son los siguientes:

Sector 6.—Pesca.

Sector 10.—Conservas.

Sector 11.—Industrias alimenticias.

Sector 23.—Energía eléctrica.

Sector 26.—Transportes.

Cuyos coeficientes marginales son los siguientes:

SECTORES	AÑOS			
	1954-1955	1955-1956	1956-1957	1957-1958
6. Pesca	36	-- 126	27	22
10. Conservas	172	72	103	59
11. Industrias alimenticias	3833	98	103	82
23. Energía eléctrica	60	56	115	-- 8
26. Transportes	63	28	285	30

g) Sectores en los que el coeficiente marginal de productividad primeramente decrece, después continúa decreciendo y al terminar el período crece.

Ninguno.

De este análisis que acabamos de hacer se desprende que los coeficientes marginales de productividad han descendido en diecinueve de los veintiocho sectores productivos. Entre ellos se encuentran la mitad de los primarios, casi todos los terciarios y muchos de los secundarios.

III.—Análisis de algunos sectores productivos mediante las balanzas marginales intermedias.

Para el análisis de los sectores productivos a través de la evolución de sus balanzas marginales intermedias hemos elaborado el cuadro número 7, que recoge los incrementos de los "input" intermedios en los diferentes sectores. Con estos datos y con los que aparecen en el cuadro número 1, incrementos de las "demandas intermedias", se han calculado las balanzas marginales que vienen recogidas en el cuadro número 8.

En el estudio de las balanzas marginales intermedias vamos a seguir el mismo orden de exposición que el que quedó recogido al tratar de las balanzas intermedias (8). También aquí tendremos en cuenta que, para determinar el grado de vinculación de un sector con el resto del sistema productivo nacional, vale lo dicho para resolver el mismo problema respecto a la agrupación de la que forma parte. Así pues:

(8) La evolución de las balanzas marginales intermedias de los sectores productivos estudiados viene recogida en los gráficos números 56 al 69.

Grado de vinculación de los sectores que se incluyen en la agrupación "Agricultura":

a) Sectores en los que el grado de vinculación con el resto del sistema productivo nacional al final del período es mayor que al comienzo.

Son los siguientes:

Sector 1.—Cereales y leguminosas.

Sector 2.—Olivo.

Sector 3.—Vid.

Sector 4.—Frutos y otros productos agrícolas.

Sector 5.—Montes.

Sector 6.—Pesca.

Cuyas balanzas marginales en el período estudiado son las siguientes:

SECTORES	AÑOS			
	1954-1955	1955-1956	1956-1957	1957-1958
1. Cereales y leguminosas	6,11	2,23	6,44	1,38
2. Olivo	5,91	3,64	15,46	1,67
3. Vid	3,69	3,81	6,04	2,89
4. Frutos y otros productos	6,74	2,47	- 0,41	1,13
5. Montes	7,53	2,90	5,65	- 1,39
6. Pesca	0,80	9,06	2,75	- 2,62

b) Sectores en los que el grado de vinculación con el resto del sistema productivo nacional al final del período es menor que al comienzo.

Solamente se encuentra en este subgrupo el

Sector 7.—Productos animales.

Cuyas balanzas marginales en el período estudiado son las siguientes:

SECTOR	AÑOS			
	1954-1955	1955-1956	1956-1957	1957-1958
7. Productos animales	1,83	0,69	0,30	5,09

Grado de vinculación de los sectores que se incluyen en la agrupación "Manufactura final de base primaria".

a) Sectores cuya grado de vinculación con el resto del sistema productivo nacional al final del período es mayor que al comienzo.

Son los siguientes:

Sector 11.—Industrias alimenticias.

Sector 13.—Textil.

Sector 14.—Piel y calzado.

Sector 15.—Industrias intermedias de la madera, corcho y papel.

Cuyas balanzas marginales son las siguientes:

SECTORES	AÑOS			
	1954-1955	1955-1956	1956-1957	1957-1958
11. Industrias alimenticias	0,05	0,40	0,59	0,18
13. Textil	0,74	0,27	1,10	0,89
14. Piel y calzado	0,66	0,61	0,63	2,47
15. Industrias intermedias de la madera, corcho y papel	0,32	1,44	1,35	1,25

b) Sectores en los que el grado de vinculación con el resto del sistema productivo nacional al final del período es menor que al comienzo.

Son los siguientes:

Sector 10.—Conservas (excluidas las cárnicas).

Sector 12.—Bebidas y alcoholes.

Sector 16.—Industrias de la madera, corcho, goma y otros.

Cuyas balanzas marginales durante el período estudiado son las siguientes:

SECTORES	AÑOS			
	1954-1955	1955-1956	1956-1957	1957-1958
10. Conservas (excluidas las cárnicas) ...	0,87	0,03	0,03	0,78
12. Bebidas y alcoholes	0,65	0,81	0,65	6,72
16. Industrias de la madera, corcho, goma.	2,19	1,16	0,21	0,59

Una vez que hemos analizado la evolución de los coeficientes medios y marginales, en los diferentes sectores productivos, podemos obtener algunas conclusiones sobre los aspectos de estructura y desarrollo del sistema productivo español.

Todas estas conclusiones (9) vendrán determinadas, y en cierto modo limitadas, por las características del método de investigación empleado y por la fiabilidad de los datos recogidos. No obstante, cualquier limitación que ambos aspectos introduzcan en el estudio, no puede indicarnos nada más que la necesidad de seguir trabajando en los dos campos.

JULIO JIMENEZ GIL.

(9) Los resultados finales de este trabajo se recogen en un próximo artículo.

CUADRO NUM. 1

INCREMENTOS DE LAS DEMANDAS INTERMEDIAS

(En millones de pesetas)

SECTORES	AÑOS			
	1954-1955	1955-1956	1956-1957	1957-1958
1. Cereales y leguminosas	- 4.241,59	4.823,65	10.759,78	1.412,7
2. Olivo	- 567,06	2.702,11	- 471,22	554,8
3. Vid	520,24	875,17	535,09	831,9
4. Frutos y otros productos agrícolas	2.848,95	2.807,96	- 382,67	2.427,6
5. Montes	627,61	543,04	1.573,67	514,9
6. Pesca	363,34	226,04	581,98	- 596,4
7. Productos animales	499,50	2.071,48	3.555,17	8.561,8
8. Carbones minerales	265,16	394,19	1.515,70	3.847,2
9. Minas y canteras	338,49	473,55	- 1.210,33	1.594,1
10. Conservas	- 21,95	26,26	18,87	- 433,3
11. Industrias alimentarias	95,79	3.504,45	7.211,58	4.786,3
12. Bebidas y alcoholes	644,35	1.335,09	622,46	5.708,5
13. Textil	2.787,04	501,78	1.893,85	27.220,0
14. Piel y calzado	459,41	322,82	1.060,19	- 346,4
15. Industrias intermedias de la madera, corcho y papel	300,02	998,99	2.186,07	3.450,0
16. Industrias de la madera, corcho, editorial, goma y otras	385,53	712,47	394,90	1.135,2
17. Industrias químicas	1.112,96	1.584,33	49,27	8.372,1
18. Metalurgia y siderurgia	3.334,18	2.144,27	1.056,02	18.245,1
19. Industrias mecánicas	1.428,39	1.193,82	958,72	5.750,7
20. Industrias de minerales no metálicos	380,52	523,57	2.007,18	- 348,2
21. Construcción y obras públicas	306,60	352,89	1.360,99	- 1.858,8
22. Gas y otros derivados del carbón y refinarias de petróleo	1.047,34	472,34	2.146,22	1.761,0
23. Energía eléctrica	1.301,51	1.210,97	79,18	2.748,3
24. Distribución de agua	63,29	44,16	224,76	226,0
25. Servicios industriales y personales	2.918,32	2.751,90	7.211,15	14.381,8
26. Transportes	1.817,30	2.351,89	364,42	5.477,0
27. Comercio	1.477,37	1.827,24	2.354,68	- 5.576,4
28. Hostelería y similares	-	-	-	-

CUADRO NUM. 2

INCREMENTOS DE LAS PRODUCCIONES TOTALES
(En millones de pesetas)

SECTORES	AÑOS			
	1954-1955	1955-1956	1956-1957	1957-1958
1. Cereales y leguminosas	- 4.056,26	5.136,12	11.118,26	2.404,1
2. Olivo	- 765,87	2.930,34	- 441,00	726,4
3. Vid	476,55	1.083,79	763,85	1.453,5
4. Frutos y otros productos agrícolas	2.858,84	4.335,46	10.645,90	16.335,6
5. Montes	1.025,22	533,88	2.042,32	1.176,5
6. Pesca	1.415,41	- 80,47	1.428,39	896,3
7. Productos animales	1.739,94	4.121,53	5.937,03	13.364,7
8. Carbones minerales	224,00	490,41	1.759,90	1.902,6
9. Minas y canteras	452,88	824,00	- 19,36	358,5
10. Conservas	13,37	1.065,00	813,95	890,8
11. Industrias alimentarias	- 30,83	9.199,64	12.609,07	34.328,3
12. Bebidas y alcoholes	1.055,25	1.905,60	1.265,52	4.031,8
13. Textil	6.209,20	3.908,35	8.244,22	35.936,0
14. Piel y calzado	1.497,78	733,42	1.997,23	311,8
15. Industrias intermedias de la madera, corcho y papel	1.079,70	1.019,89	2.358,37	4.007,0
16. Industrias de la madera, corcho, editorial, goma y otras	989,02	1.126,79	851,81	6.775,0
17. Industrias químicas	1.762,57	2.404,80	1.532,16	12.399,6
18. Metalurgia y siderurgia	3.396,88	2.078,34	4.189,81	19.208,5
19. Industrias mecánicas	4.158,05	4.276,62	5.188,03	33.202,2
20. Industrias de minerales no metálicos	525,27	559,32	2.170,58	327,9
21. Construcción y obras públicas	1.832,20	4.625,62	7.097,79	11.293,9
22. Gas y otros derivados del carbón y refincrias de petróleo	299,91	915,33	3.260,33	2.273,2
23. Energía eléctrica	1.480,39	1.362,91	233,97	6.585,0
24. Distribución de agua	290,79	126,36	475,26	248,9
25. Servicios industriales y personales	5.399,53	5.863,42	9.660,94	37.837,3
26. Transportes	1.900,20	3.875,54	1.539,94	15.345,7
27. Comercio	12.955,85	5.744,60	8.564,28	2.592,1
28. Hostelería y similares	1.543,64	2.800,94	4.571,58	- 16.863,2

CUADRO NUM. 3

COEFICIENTES MARGINALES DE TRANSFORMACION

SECTORES	AÑOS			
	1954-1955	1955-1956	1956-1957	1957-1958
1. Cereales y leguminosas	105	94	96	59
2. Olivo	74	92	107	118
3. Vid	109	80	70	57
4. Frutos y otros productos agrícolas	99	64	---	15
5. Montes	61	102	77	44
6. Pesca	25	— 231	40	— 66
7. Productos animales	28	50	59	64
8. Carbones minerales	118	80	86	97
9. Minas y canteras	74	57	6.245	442
10. Conservas	— 164	2	2	— 49
11. Industrias alimentarias	— 311	38	57	14
12. Bebidas y alcoholes	61	70	49	— 142
13. Textil	44	12	22	76
14. Piel y calzado	30	44	53	— 271
15. Industrias intermedias de la madera, corcho y papel	74	97	92	86
16. Industrias de la madera, corcho, editorial, goma y otras	38	63	46	17
17. Industrias químicas	63	65	3	67
18. Metalurgia y siderurgia	98	103	96	95
19. Industrias mecánicas	34	27	18	27
20. Industrias de minerales no metálicos	72	94	92	— 106
21. Construcción y obras públicas	16	7	19	— 17
22. Gas y otros derivados del carbón y refinerías de petróleo	349	51	65	77
23. Energía eléctrica	87	88	33	42
24. Distribución de agua	21	35	47	131
25. Servicios industriales y personales	51	46	74	40
26. Transportes	95	60	23	— 23
27. Comercio	11	31	27	— 215
28. Hostelería y similares	—	—	—	—

CUADRO NUM. 4

INCREMENTOS DEL VALOR AÑADIDO

(En millones de pesetas)

SECTORES	AÑOS			
	1954-1955	1955-1956	1956-1957	1957-1958
1. Cereales y leguminosas	- 3.710,58	2.763,31	9.130,58	1.521,7
2. Olivo	- 680,29	2.600,29	- 423,85	17,4
3. Vid	364,75	802,13	740,64	989,6
4. Frutos y otros productos agrícolas	2.320,05	2.918,38	9.464,97	13.737,6
5. Miel	921,45	331,24	1.739,00	1.545,6
6. Pesca	908,48	- 182,06	1.047,33	703,7
7. Productos animales	1.533,44	952,92	1.259,19	12.001,3
8. Carbones minerales	58,51	198,43	1.442,91	2.469,3
9. Minas y canteras	344,11	559,57	- 774,36	1.367,5
10. Conservas	- 9,66	308,60	- 28,60	368,7
11. Industrias alimentarias	2.684,58	231,18	- 365,10	6.192,0
12. Bebidas y alcoholes	- 33,11	162,31	294,42	3.218,0
13. Textil	1.737,76	2.404,34	5.365,11	3.010,6
14. Piel y calzado	617,43	126,22	148,13	796,2
15. Industrias intermedias de la madera, corcho y papel	29,04	89,08	408,12	1.619,1
16. Industrias de la madera, corcho, editorial, goma y otras	652,96	172,41	- 1.611,20	4.615,2
17. Industrias químicas	796,10	751,55	- 1.085,02	3.604,3
18. Metalurgia y siderurgia	1.104,97	1.067,34	2.067,72	2.049,1
19. Industrias mecánicas	1.330,02	12,23	890,86	18.607,2
20. Industrias de minerales no metálicos	247,28	96,81	1.474,39	- 519,7
21. Construcción y obras públicas	74,48	2.643,63	3.564,73	5.437,8
22. Gas y otros derivados del carbón y refinerías de petróleo	620,45	379,96	- 493,56	792,9
23. Energía eléctrica	600,82	612,95	- 663,91	7.118,1
24. Distribución de agua	143,60	74,52	399,69	750,5
25. Servicios industriales y personales	4.099,68	4.511,96	7.543,49	30.701,1
26. Transportes	719,18	2.801,03	- 2.857,02	10.693,2
27. Comercio	8.676,03	2.045,83	6.140,06	13.578,5
28. Hostelería y similares	- 154,14	281,07	313,50	4.390,4

CUADRO NUM. 5

△ VI

△ XI

SECTORES	ANOS			
	1954-1955	1955-1956	1956-1957	1957-1958
1. Cereales y leguminosas	0,91	0,53	0,82	0,63
2. Olivo	0,88	0,88	0,96	0,02
3. Vid	0,76	0,74	0,92	0,66
4. Frutos y otros productos agrícolas	0,81	0,67	0,88	0,81
5. Montes	0,89	0,62	0,85	1,31
6. Pesca	0,64	2,26	0,73	0,78
7. Productos animales	0,88	0,23	0,21	0,90
8. Carbones minerales	0,26	0,40	0,81	1,30
9. Minas y canteras	0,75	0,67	39,95	3,81
10. Conservas	0,72	0,28	0,03	0,41
11. Industrias alimentarias	37,08	0,02	0,03	0,18
12. Bebidas y alcoholes	0,03	0,08	0,15	0,80
13. Textil	0,27	0,61	0,66	0,08
14. Piel y calzado	0,41	0,17	0,87	2,55
15. Industrias intermedias de la madera, corcho y papel	0,02	0,08	0,17	0,40
16. Industrias de la madera, corcho, editorial, goma y otras	0,66	0,15	1,89	0,68
17. Industrias químicas	0,15	0,31	0,70	0,29
18. Metalurgia y siderurgia	0,32	0,51	0,49	0,12
19. Industrias mecánicas	0,31	—	0,17	0,56
20. Industrias de minerales no metálicos	0,47	0,17	0,67	1,58
21. Construcción y obras públicas	0,04	0,57	0,50	0,48
22. Gas y otros derivados del carbón y refinerías de petróleo	2,07	0,41	0,15	0,35
23. Energía eléctrica	0,10	0,44	0,15	1,08
24. Distribución de agua	0,49	0,58	0,84	3,01
25. Servicios industriales y personales	0,75	0,76	0,78	0,81
26. Transportes	0,37	0,72	1,35	3,70
27. Comercio	0,66	0,35	0,71	5,24
28. Hostelería y similares	0,09	0,10	0,66	0,26

CUADRO NUM. 6

COEFICIENTES MARGINALES DE PRODUCTIVIDAD

SECTORES	AÑOS			
	1954-1955	1955-1956	1956-1957	1957-1958
1. Cereales y leguminosas	9	47	18	37
2. Olivo	12	12	4	98
3. Vid	24	26	8	32
4. Frutos y otros productos agrícolas	19	33	12	16
5. Montes	11	38	15	-- 31
6. Pesca	36	-- 126	27	22
7. Productos animales	12	77	79	10
8. Carbones minerales	74	60	19	-- 30
9. Minas y canteras	25	33	-- 3.895	-- 281
10. Conservas	172	72	103	59
11. Industrias alimentarias	3.308	98	103	82
12. Bebidas y alcohóles	103	92	85	20
13. Textil	73	39	34	92
14. Pie. y calzado	59	83	93	-- 155
15. Industrias intermedias de la madera, corcho y papel	98	92	83	60
16. Industrias de la madera, corcho, editorial, goma y otras	34	85	289	32
17. Industrias químicas	55	69	170	71
18. Metalurgia y siderurgia	68	49	51	89
19. Industrias mecánicas	69	99	83	44
20. Industrias de minerales no metálicos	53	83	33	258
21. Construcción y obras públicas	96	43	50	52
22. Gas y otros derivados del carbón y refinerías de petróleo	-- 107	59	81	65
23. Energía eléctrica	60	56	115	-- 8
24. Distribución de agua	51	42	16	-- 201
25. Servicios industriales y personales	25	24	22	19
26. Transportes	63	28	285	30
27. Comercio	34	65	29	-- 424
28. Hostelería y similares	109	90	94	126

CUADRO NUM. 7

INCREMENTOS DE LOS INPUT INTERMEDIOS
(En millones de pesetas)

SECTORES	ANOS			
	1954-1955	1955-1956	1956-1957	1957-1958
1. Cereales y leguminosas	- 694,99	2.161,38	1.670,60	750,6
2. Olivo	- 95,99	312,49	- 30,59	513,1
3. Vid	59,84	229,14	88,52	280,1
4. Frutos y otros productos agrícolas	422,47	1.135,31	925,56	2.145,4
5. Montes	83,27	187,23	278,20	- 371,0
6. Pesca	452,27	24,93	211,37	227,7
7. Productos animales	271,52	2.999,03	4.404,85	1.682,1
8. Carbones minerales	144,66	259,90	287,12	- 672,2
9. Minas y canteras	62,31	188,00	684,85	- 729,4
10. Conservas	- 25,18	798,79	576,67	553,9
11. Industrias alimentarias	- 1.748,27	8.731,14	12.092,62	26.617,1
12. Bebidas y alcoholes	977,32	1.635,04	952,89	849,5
13. Textil	3.753,54	1.858,33	1.713,56	36.463,7
14. Piel y calzado	694,11	525,18	1.669,29	342,6
15. Industrias intermedias de la madera, corcho y papel	967,94	690,08	1.615,84	2.768,3
16. Industrias de la madera, corcho, editorial, goma y otras	175,43	614,25	1.795,55	1.922,4
17. Industrias químicas	764,49	1.145,36	1.783,27	6.727,7
18. Metalurgia y siderurgia	2.106,32	743,80	1.189,86	15.991,6
19. Industrias mecánicas	3.084,99	3.270,03	3.810,67	12.592,7
20. Industrias de minerales no metálicos	243,31	316,31	249,35	1.235,4
21. Construcción y obras públicas	1.377,19	1.690,15	3.421,92	5.331,8
22. Gas y otros derivados del carbón y refinerías de petróleo	232,59	246,59	729,75	324,9
23. Energía eléctrica	899,42	549,88	629,67	- 604,8
24. Distribución de agua	136,21	38,80	65,16	- 456,3
25. Servicios industriales y personales	656,51	785,23	1.579,09	6.827,4
26. Transportes	729,65	444,21	2.753,77	3.625,1
27. Comercio	3.810,02	3.081,66	1.616,54	- 10.496,5
28. Hostelería y similares	1.508,66	2.204,40	3.387,93	- 19.337,4

CUADRO NUM. 8

BALANZAS MARGINALES INTERMEDIAS

SECTORES	AÑOS			
	1954-1955	1955-1956	1956-1957	1957-1958
1. Cereales y leguminosas	6,11	2,23	6,44	1,88
2. Olivo	5,91	8,64	15,40	1,67
3. Vid	8,69	3,81	6,04	2,89
4. Frutos y otros productos agrícolas	6,74	2,47	- 0,41	1,13
5. Montes	7,53	2,90	5,65	- 1,39
6. Pesca	0,80	9,06	2,75	- 2,62
7. Productos animales	1,83	0,69	0,80	5,09
8. Carbones minerales	1,83	1,51	5,27	- 2,75
9. Minas y canteras	5,43	2,51	- 1,76	- 2,14
10. Conservas	0,87	0,03	0,03	- 0,78
11. Industrias alimentarias	- 0,05	0,40	0,59	0,18
12. Bebidas y alcoholes	0,65	0,81	0,65	- 6,72
13. Textil	0,74	0,27	1,10	0,89
14. Piel y calzado	0,66	0,61	0,63	2,47
15. Industrias intermedias de la madera, corcho y papel	0,82	1,44	1,35	1,25
16. Industrias de la madera, corcho, editorial, goma y otras	2,19	1,16	0,21	0,59
17. Industrias químicas	1,57	1,38	0,02	1,24
18. Metalurgia y siderurgia	1,58	2,88	3,40	1,17
19. Industrias mecánicas	0,16	0,36	0,25	0,46
20. Industrias de minerales no metálicos	1,56	1,65	8,04	- 0,28
21. Construcción y obras públicas	0,22	0,20	0,39	- 0,37
22. Gas y otros derivados del carbón y refinerías de petróleo	4,50	1,90	2,91	5,42
23. Energía eléctrica	1,44	2,20	0,12	- 4,54
24. Distribución de agua	0,46	1,14	3,44	- 0,71
25. Servicios industriales y personales	4,44	3,50	4,56	2,19
26. Transportes	2,49	5,29	0,13	- 0,96
27. Comercio	0,33	0,59	1,45	0,53
28. Hostelería y similares	—	—	—	—

GRAFICO Nº 1.
CEREALES Y LEGUMINOSAS.

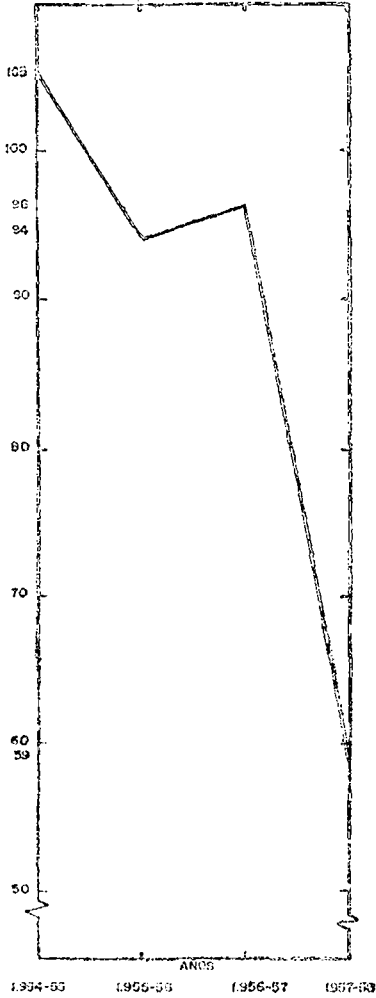


GRAFICO Nº 2
OLIVO.

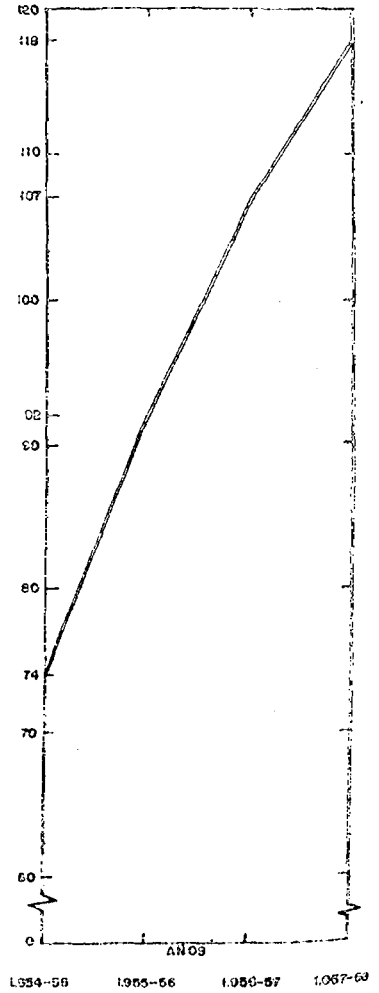


GRAFICO Nº 3.
VID.

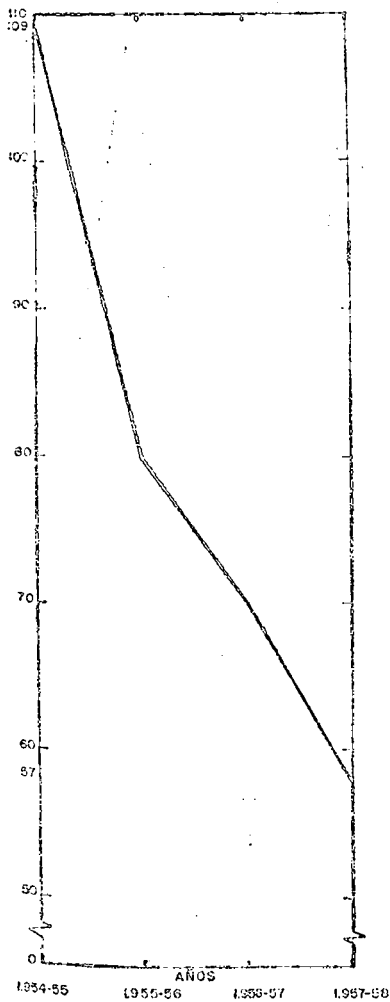


GRAFICO Nº 4.
FRUTOS Y OTROS PRODUCTOS AGRICOLAS.

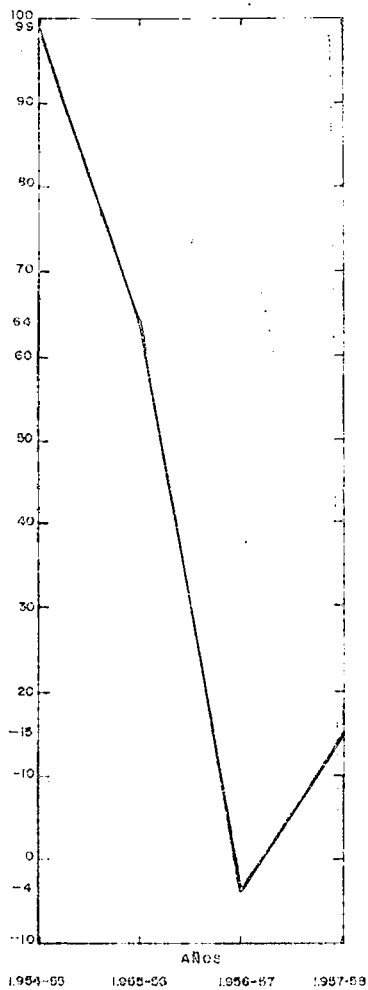


GRAFICO Nº 5.
COSTEO.

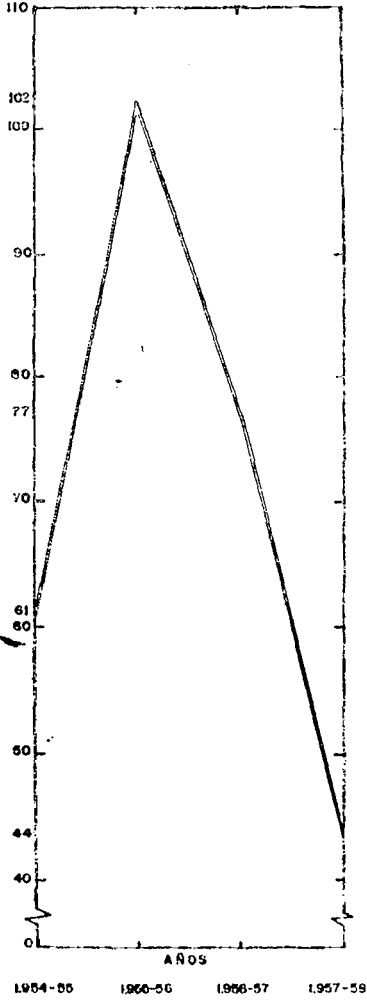
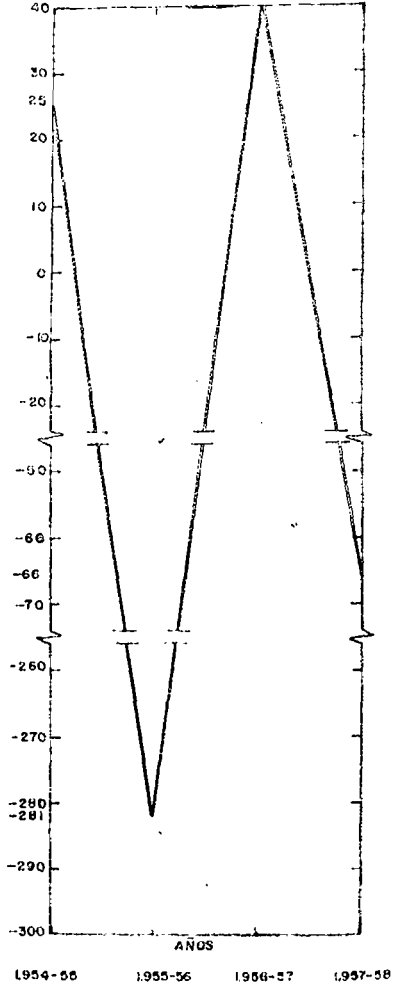


GRAFICO Nº 6
PESCA.



ALGUNOS ASPECTOS DEL DESARROLLO SECTORIAL...

GRAFICO Nº 7.
PRODUCTOS ANIMALES

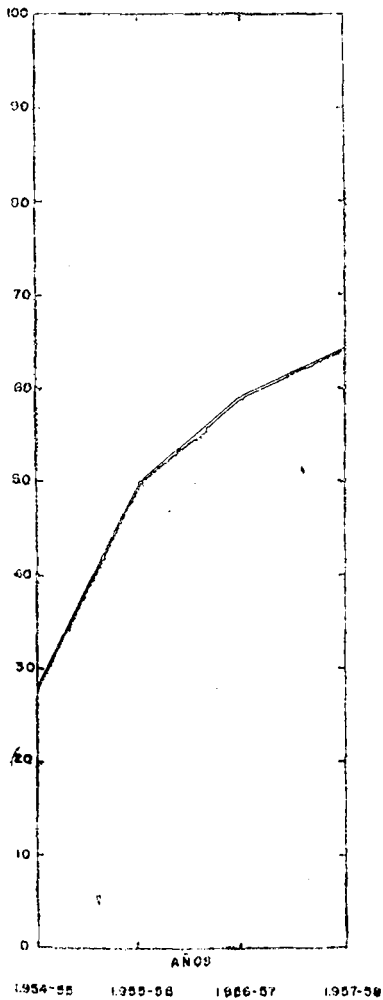


GRAFICO Nº 8.
CARBONES MINERALES.

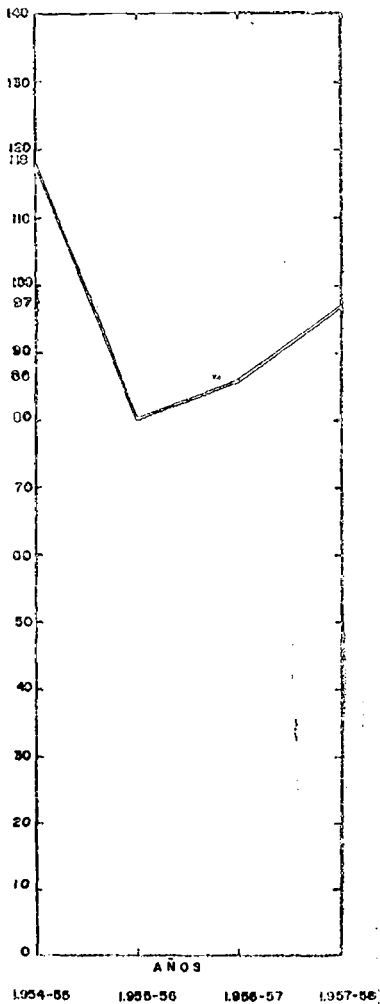


GRAFICO N° 9.
MINAS Y CANTERAS.

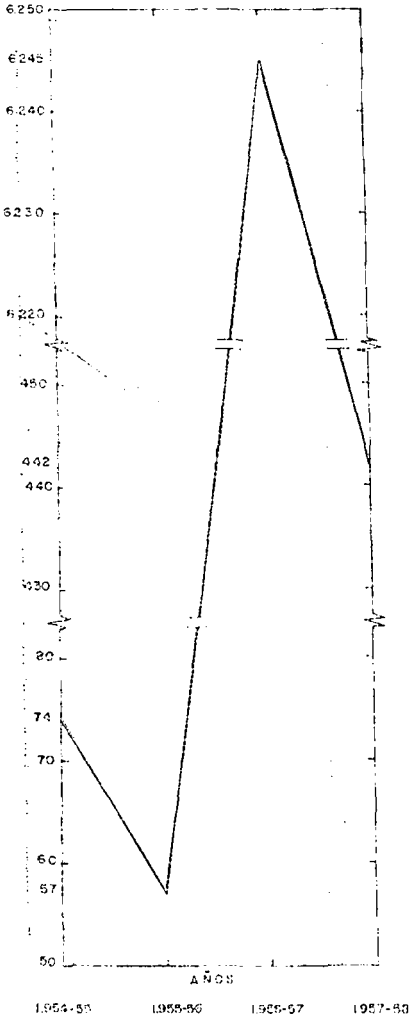


GRAFICO N° 10
CONDORVAD.

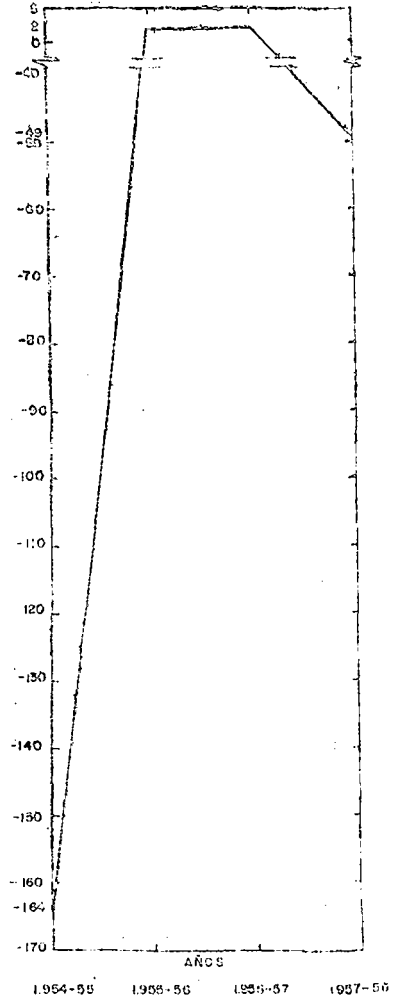


GRAFICO Nº 11.
INDUSTRIAS ALIMENTARIAS

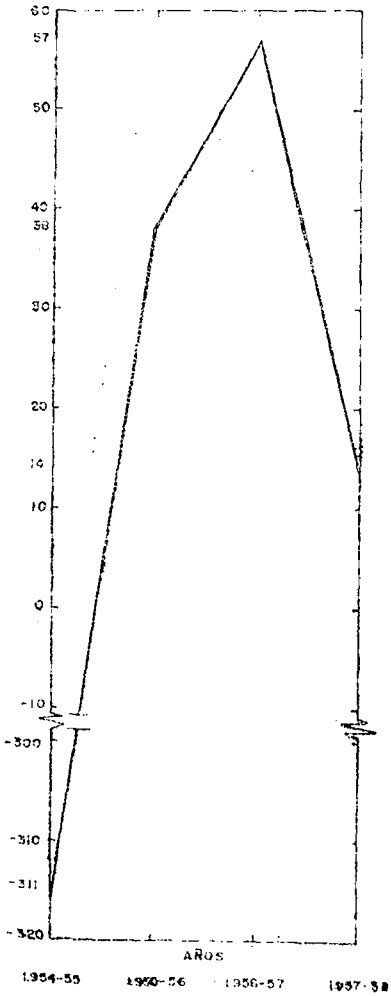


GRAFICO Nº 12.
BEBIDAS Y ALCOHOLES.

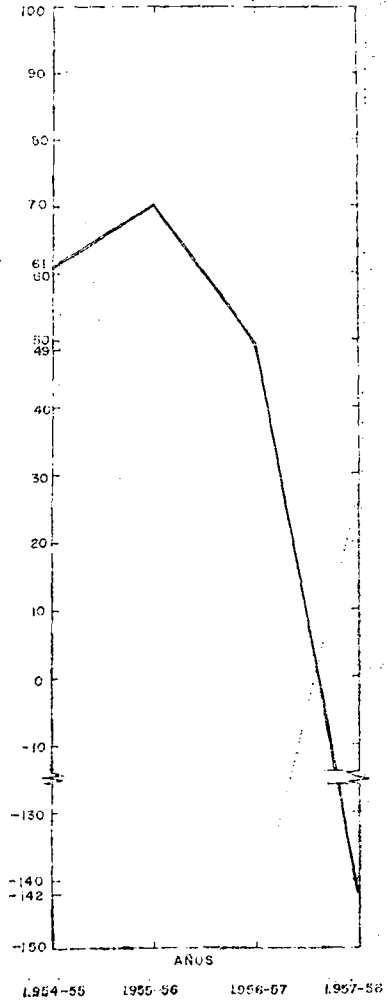


GRAFICO Nº 13.
TEXTIL

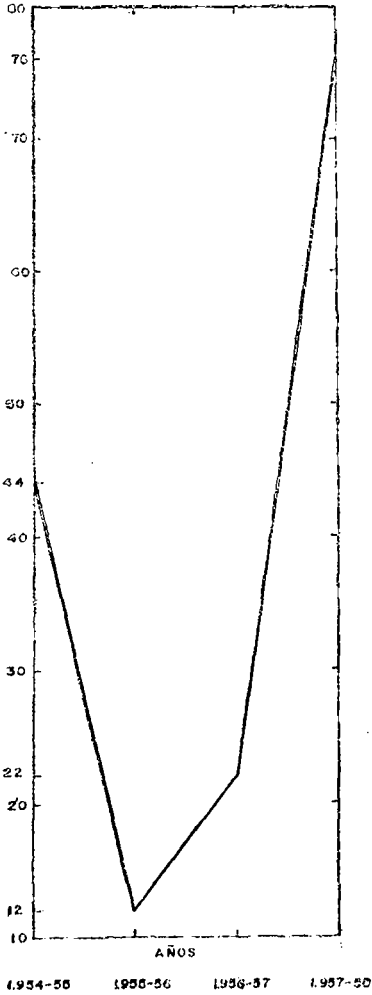
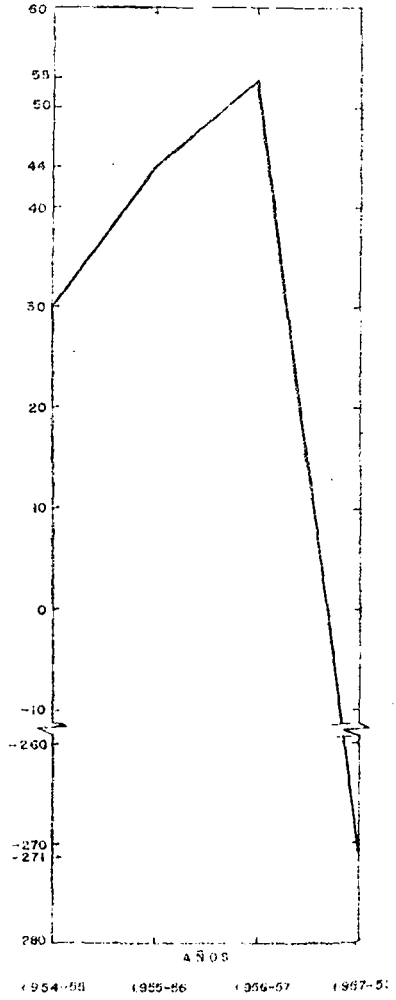


GRAFICO Nº 14.
PIEL Y CALZADO.



ALGUNOS ASPECTOS DEL DESARROLLO SECTORIAL...

GRAFICO Nº 15.
INDUSTRIAS INTERMEDIAS DE LA MADERA,
CORCHO Y PAPEL.

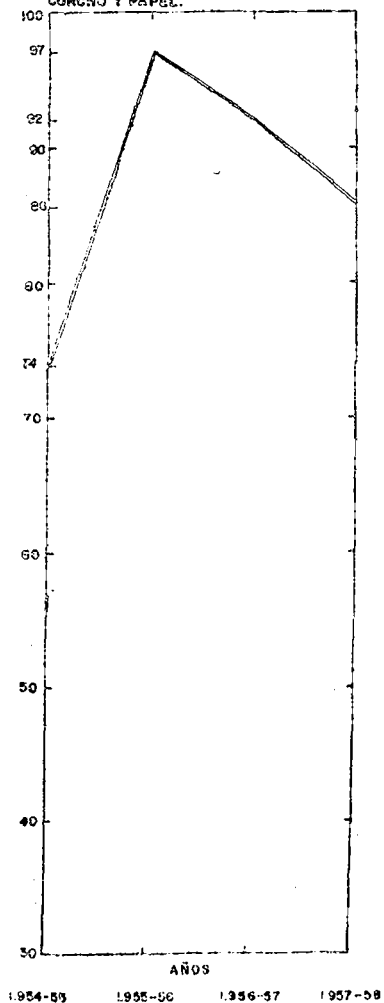


GRAFICO Nº 16.
INDUSTRIAS DE LA MADERA, CORCHO,
EDITORIAL, GOMA Y OTRAS.

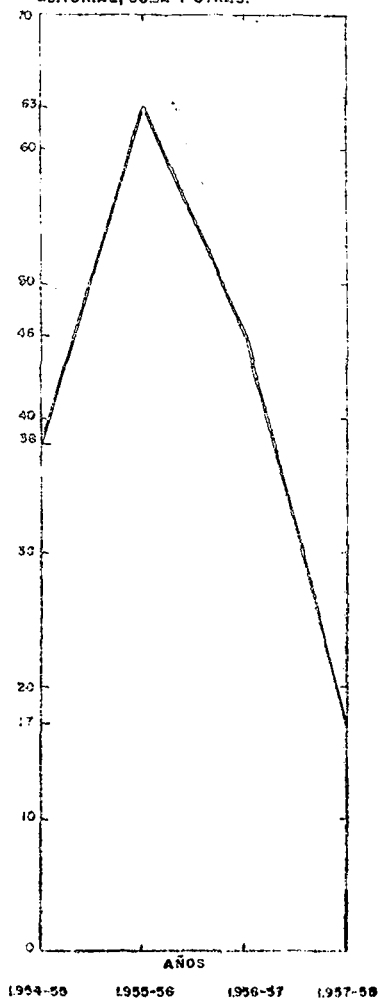


GRAFICO Nº 17.
INDUSTRIAS QUIMICAS

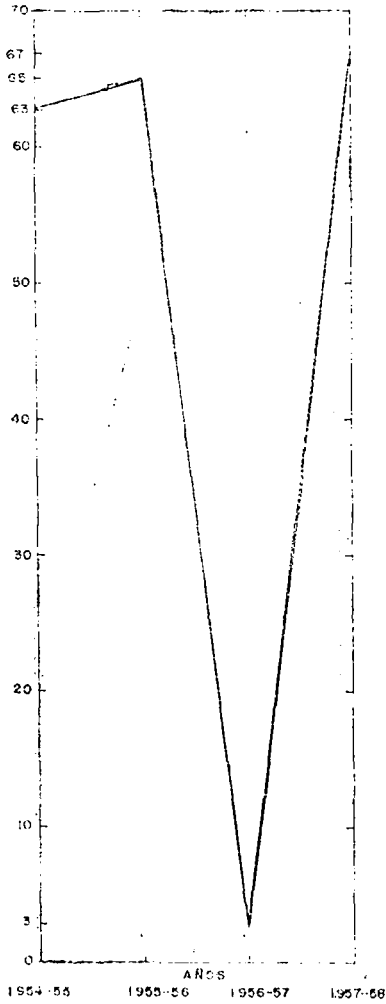
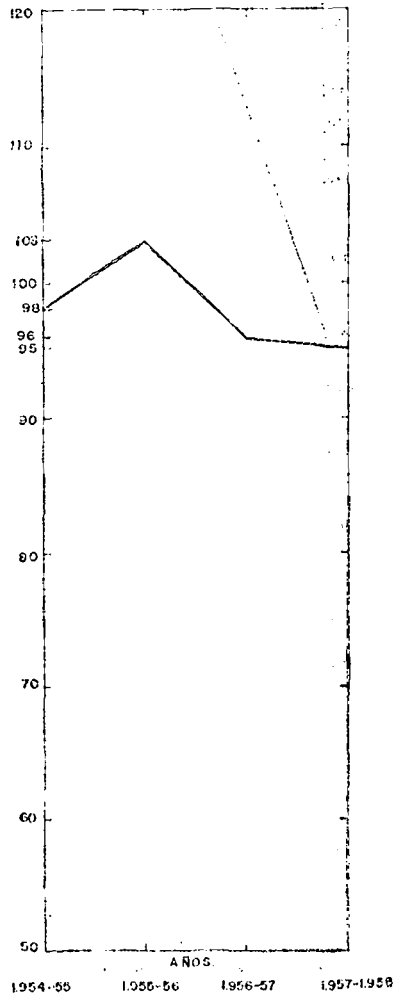


GRAFICO Nº 18.
METALURGIA Y SIDERURGIA



ALGUNOS ASPECTOS DEL DESARROLLO SECTORIAL...

GRAFICO Nº 19.
INDUSTRIAS MECANICAS.

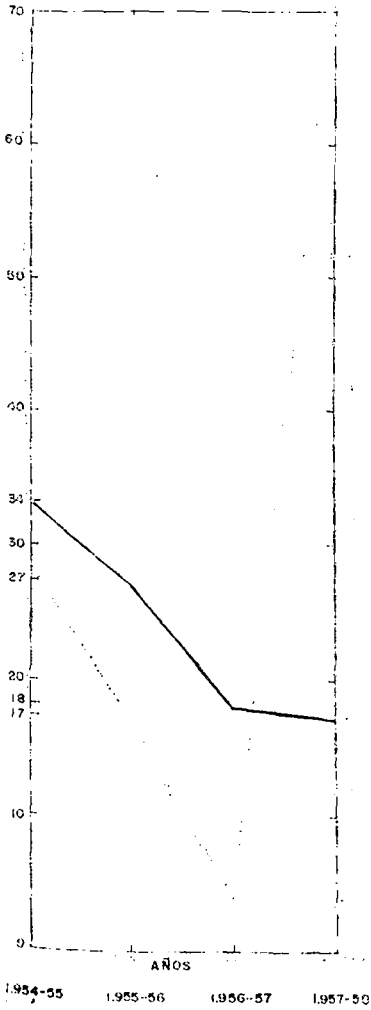


GRAFICO Nº 20.
INDUSTRIAS DE MINERALES NO METALICOS

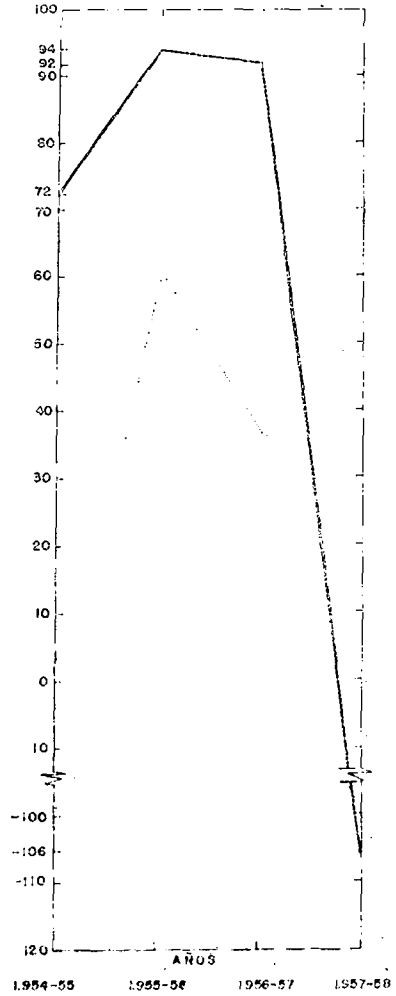


GRAFICO Nº 21
CONSTRUCCION Y OBRAS PUBLICAS.

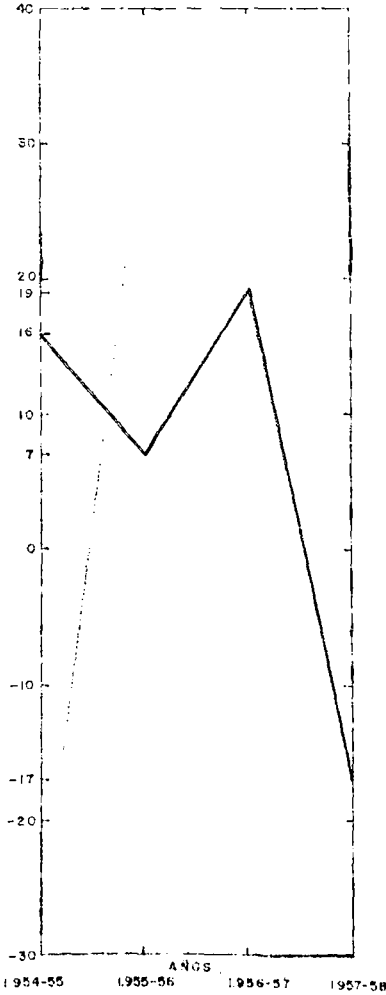
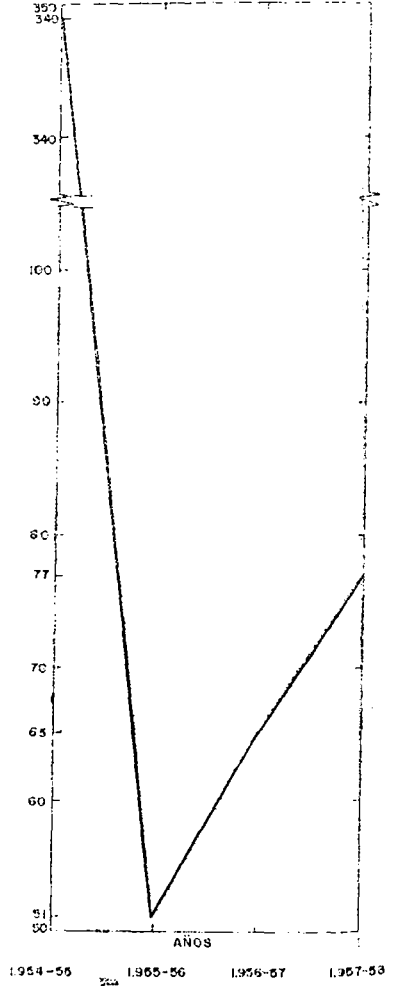


GRAFICO Nº 22
GAS Y OTROS DERIVADOS DEL CARBON Y
REFINERIAS DE PETROLEO.



ALGUNOS ASPECTOS DEL DESARROLLO SECTORIAL...

GRAFICO Nº 23.
ENERGIA ELECTRICA

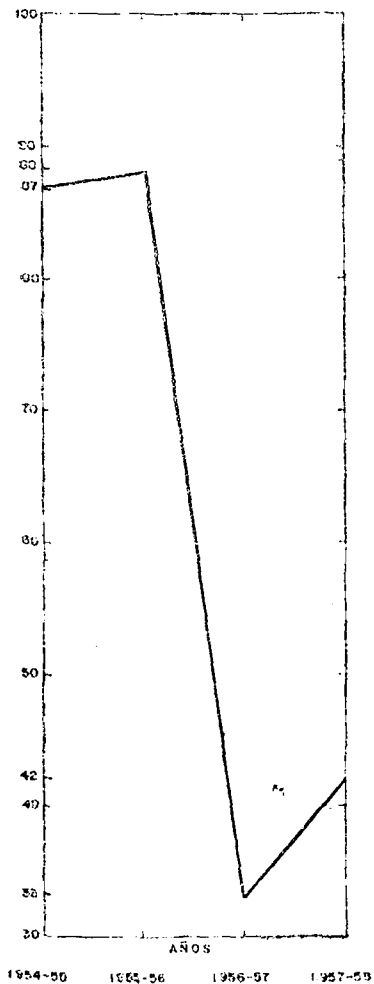


GRAFICO Nº 24.
DISTRIBUCION DE AGUA.

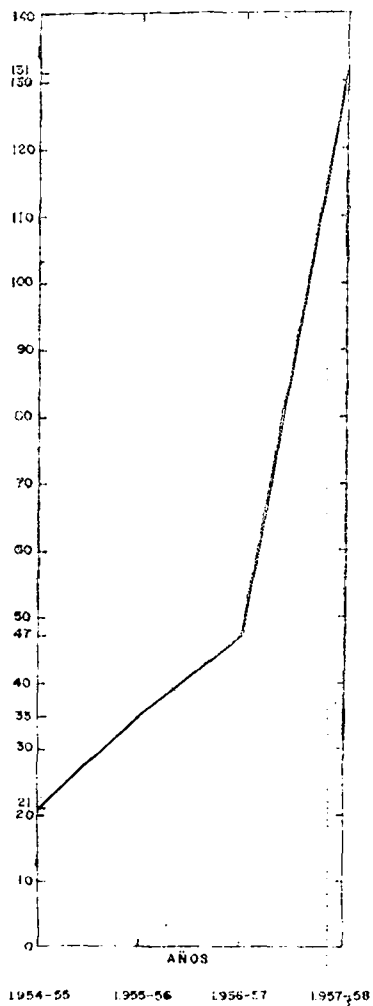


GRAFICO Nº 25
SERVICIOS INDUSTRIALES Y PERSONALES.

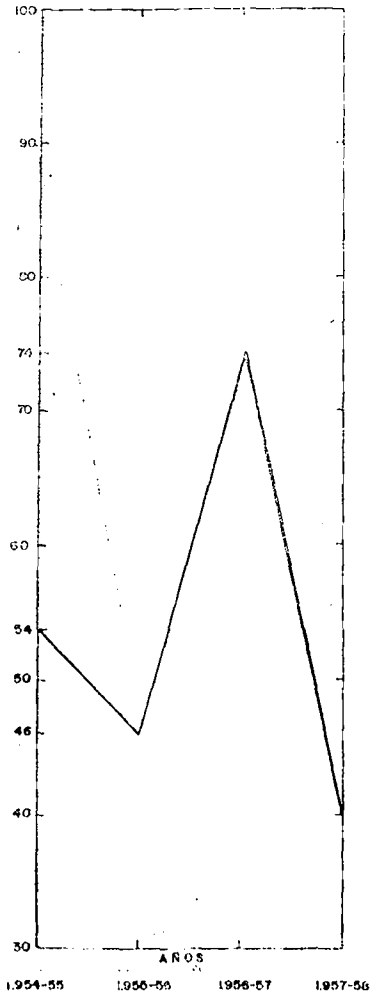


GRAFICO Nº 26
TRANSPORTES.

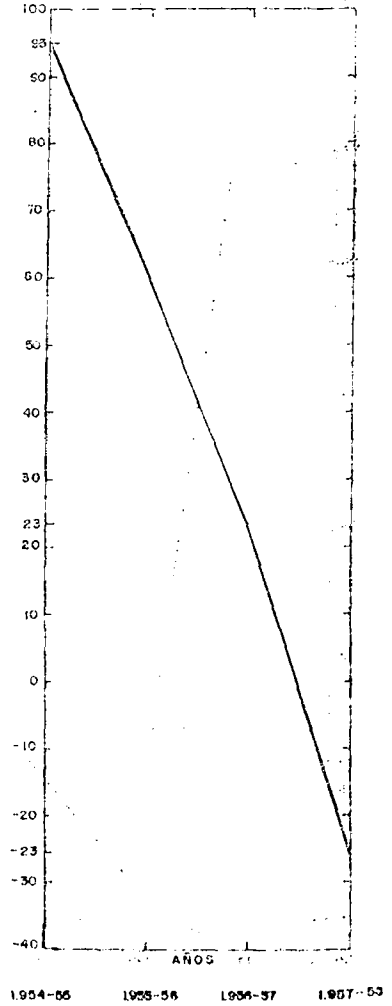


GRAFICO Nº 27.
COMERCIO.

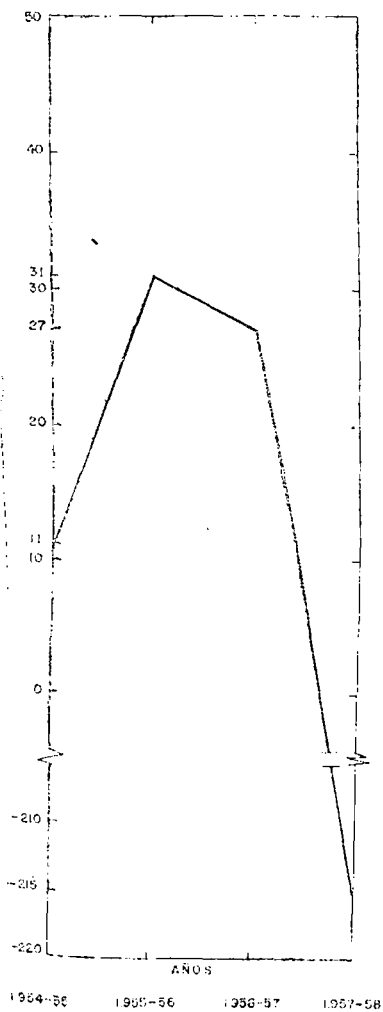


GRAFICO Nº 28
CEREALES Y LEGUMINOSAS.

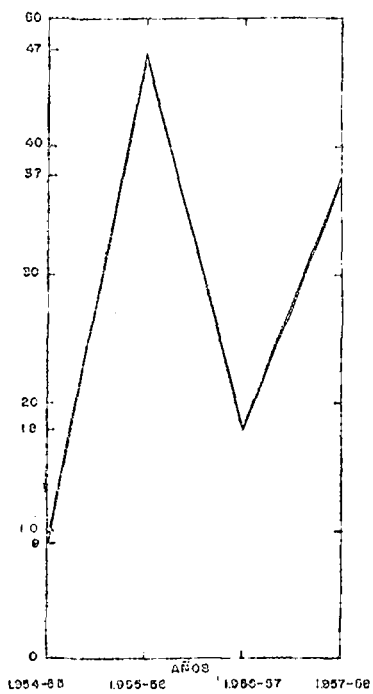


GRAFICO N° 29
OLIVO.

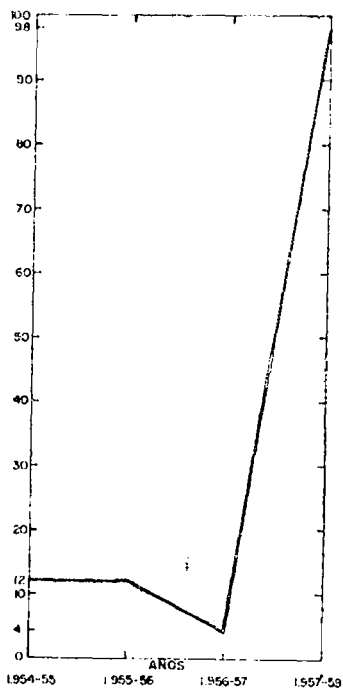


GRAFICO N° 30
VIDA

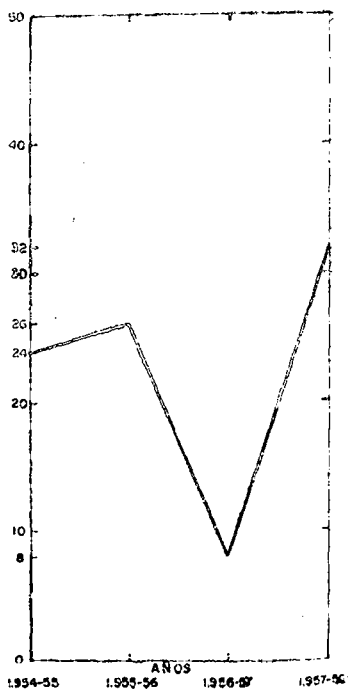


GRAFICO N° 31.
FRUTOS Y OTROS PRODUCTOS AGRICOLAS

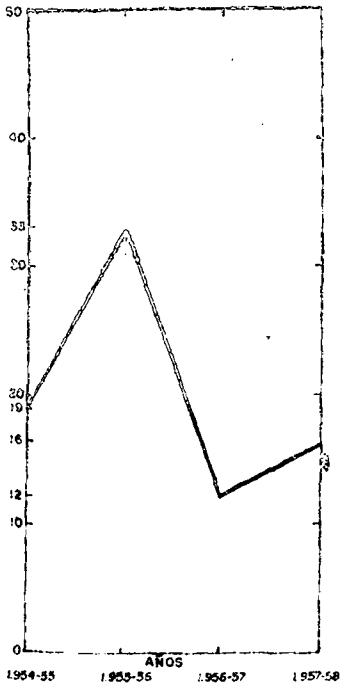


GRAFICO N° 32
MONTES

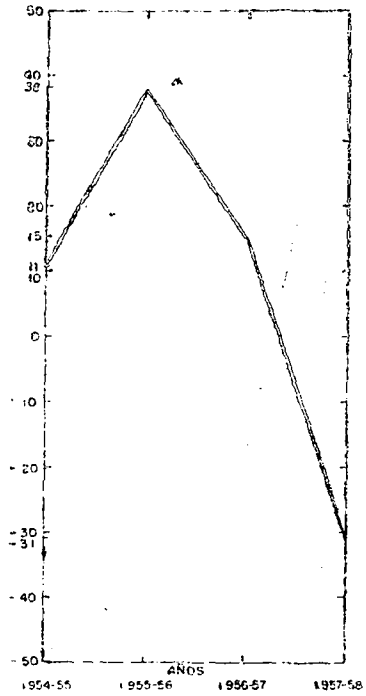


GRAFICO N° 33
PESCA.

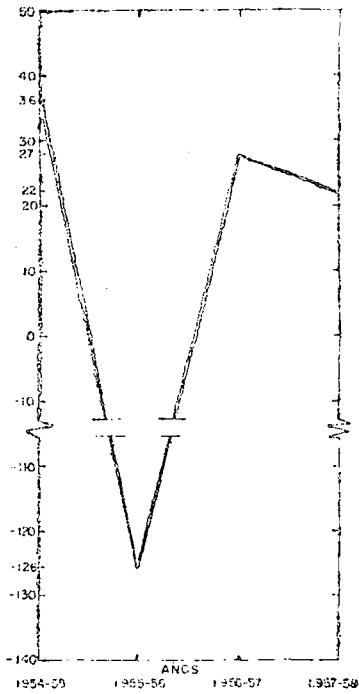


GRAFICO N° 34
PRODUCTOS ANIMALES.

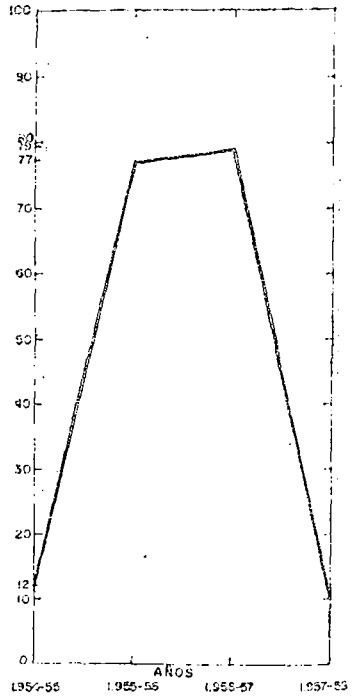


GRAFICO N.º 35.
CARBONES MINERALES.

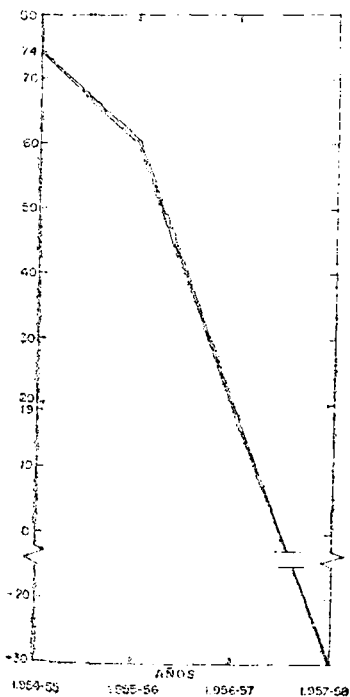


GRAFICO N.º 36.
MINAS Y CANTERAS.

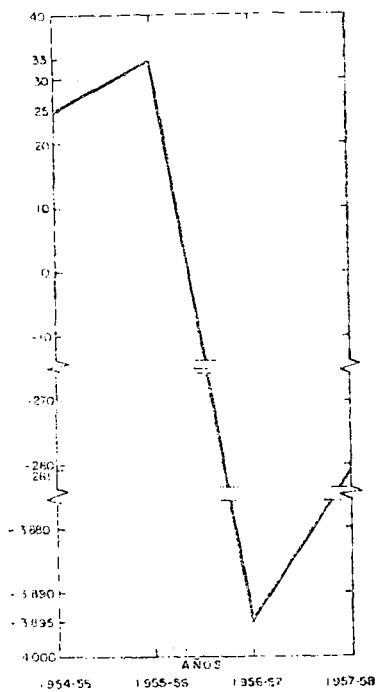


GRAFICO Nº 32
CONSERVAS.

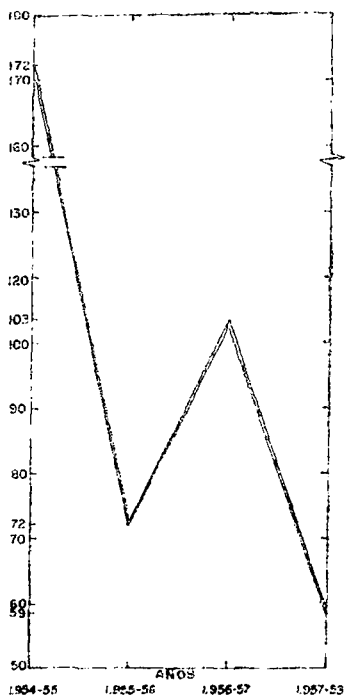
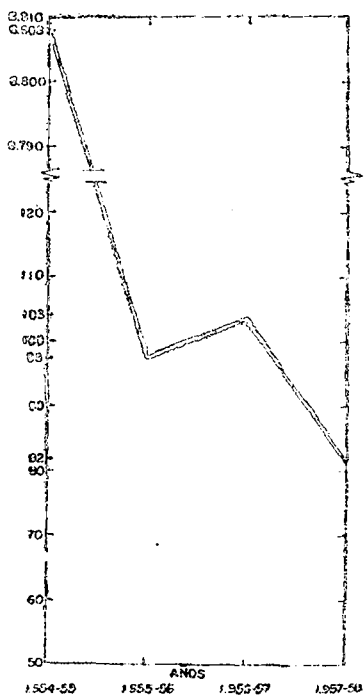


GRAFICO Nº 33.
INDUSTRIAS ALIMENTARIAS.



ALGUNOS ASPECTOS DEL DESARROLLO SECTORIAL...

GRAFICO Nº 39.
BEBIDAS Y ALCOHOLES.

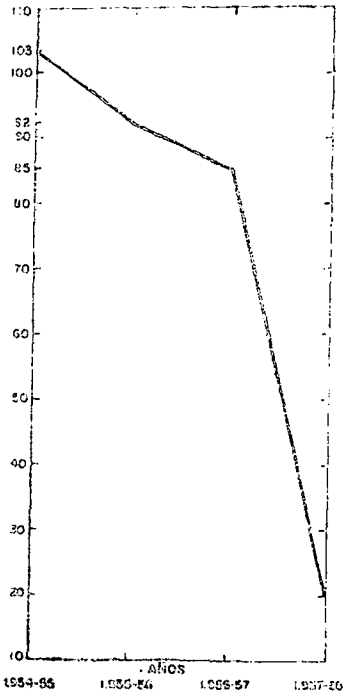


GRAFICO Nº 40.
TEXTIL.

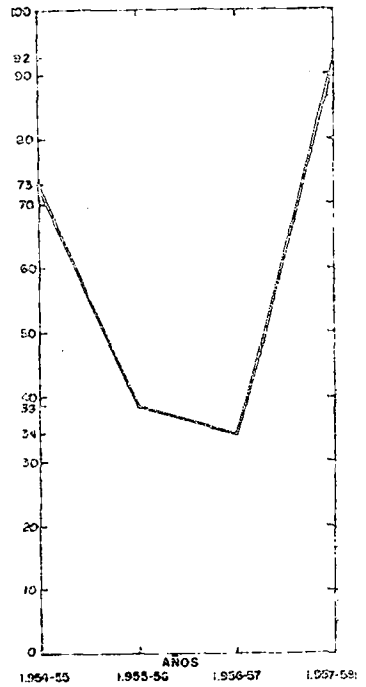


GRAFICO Nº 41.
PIEL Y CALZADO.

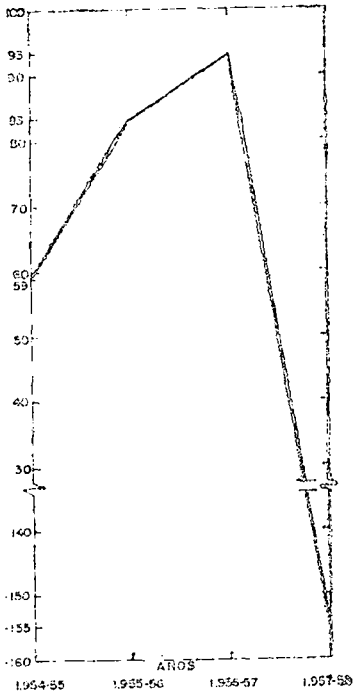


GRAFICO Nº 42
INDUSTRIAS INTERMEDIAS DE LA
MADERA, CORCHO Y PAPEL.

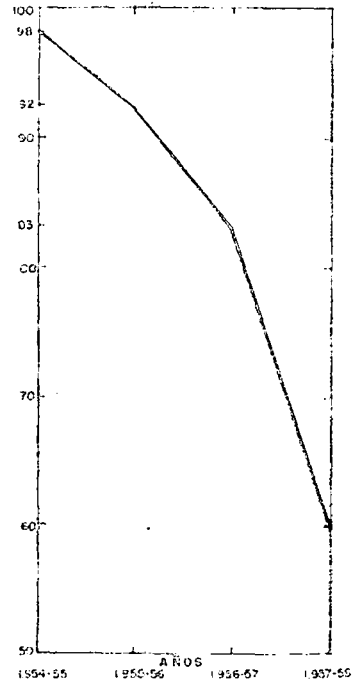


GRAFICO Nº 43.
INDUSTRIAS DE LA MADERA, CORCHO,
EDITORIAL, GOMA Y OTRAS.

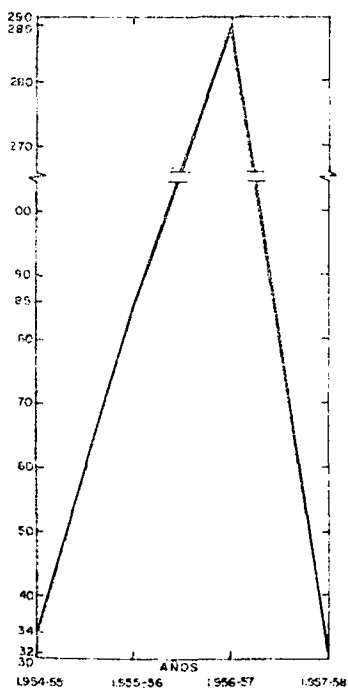


GRAFICO Nº 44.
INDUSTRIAS QUIMICAS.

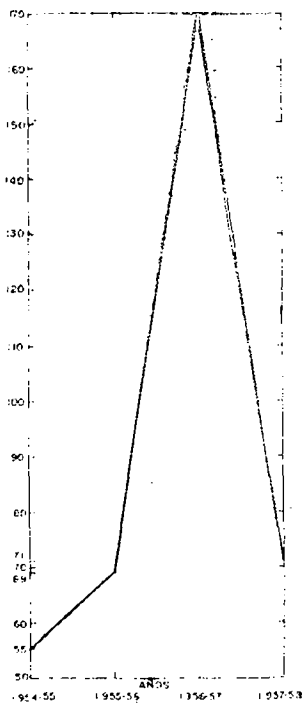


GRAFICO N.º 45.
METALURGIA Y SIDERURGIA

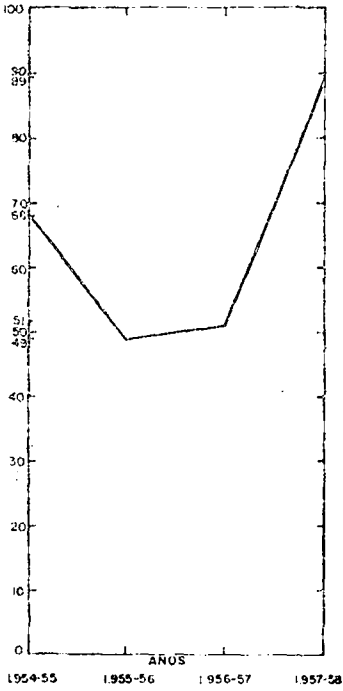


GRAFICO N.º 46
INDUSTRIAS MECANICAS

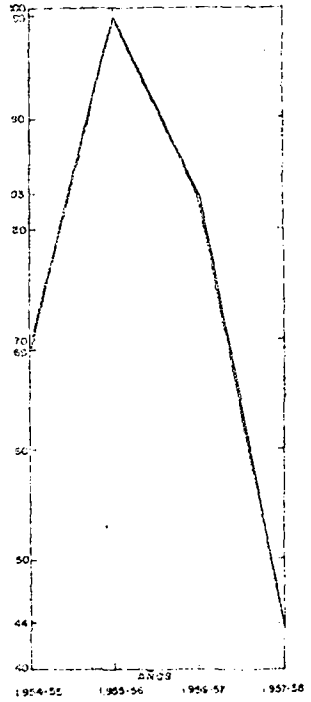


GRAFICO Nº 47.
INDUSTRIAS DE MINERALES NO METALICAS.

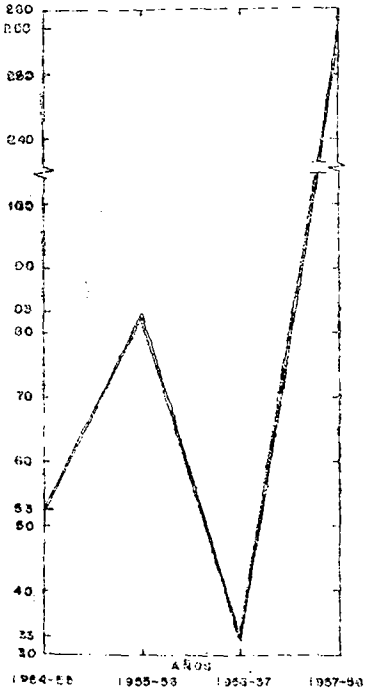


GRAFICO Nº 48.
CONSTRUCCION Y OBRAS PUBLICAS.

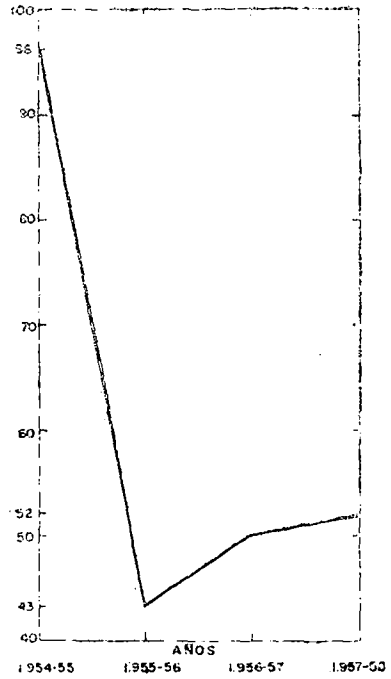


GRAFICO N° 49
GAS Y OTROS DERIVADOS DEL CARBON
Y RESERVAS DE PETROLEO.

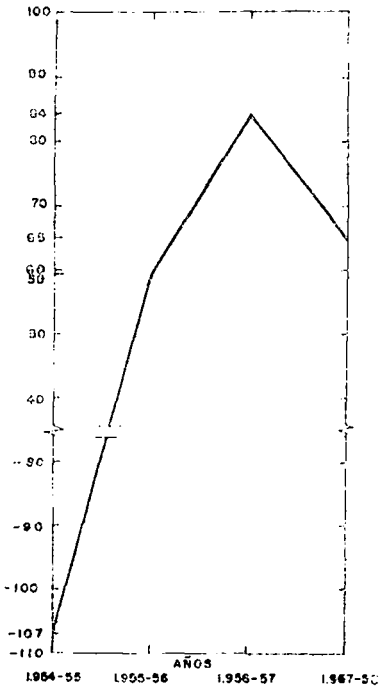


GRAFICO N° 50
ENERGIA ELECTRICA

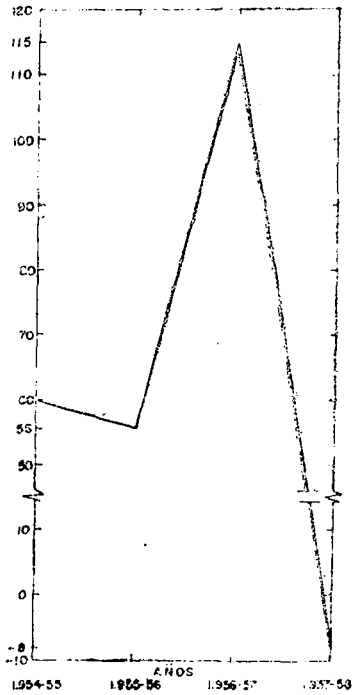


GRAFICO N° 51.
DISTRIBUCION DE AGUA.

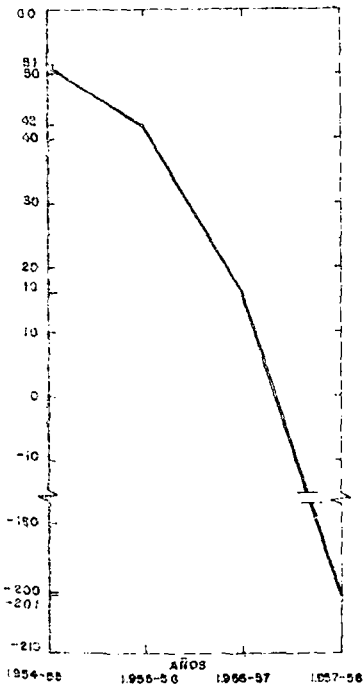


GRAFICO N° 52
SERVICIOS INDUSTRIALES Y PERSONALES

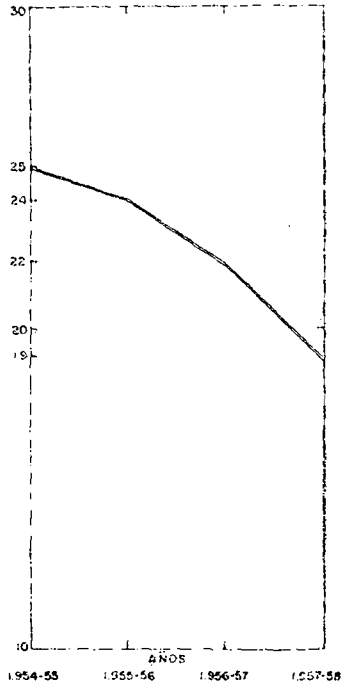


GRAFICO Nº 53.
TRANSPORTES.

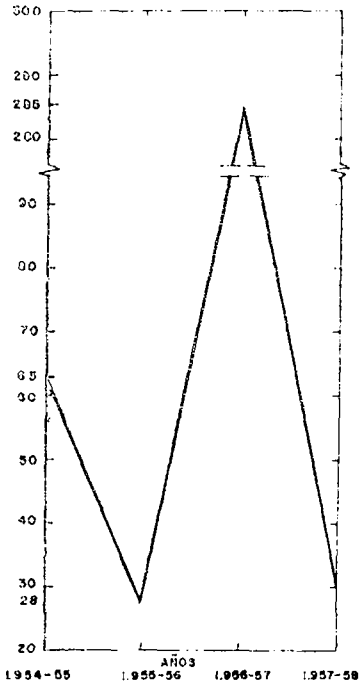


GRAFICO Nº 54.
COMERCIO.

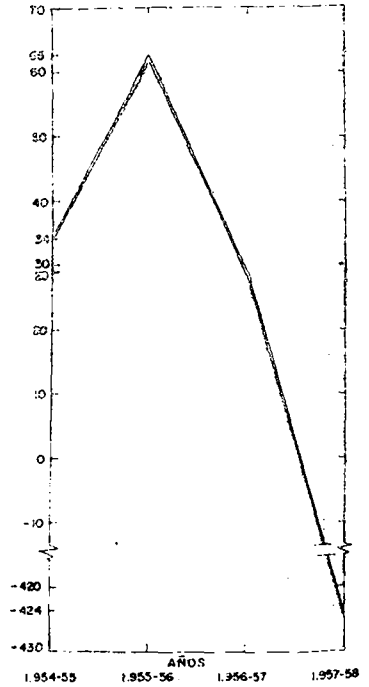


GRAFICO N.º 55.
HOTELETERIA Y SIMILARES.

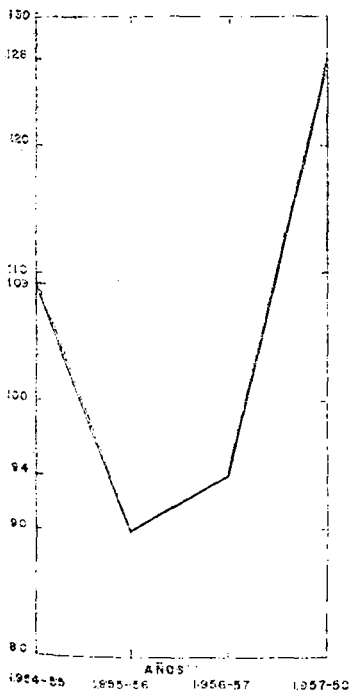


GRAFICO N.º 56.
CEREALES Y LEGUMINOSAS.

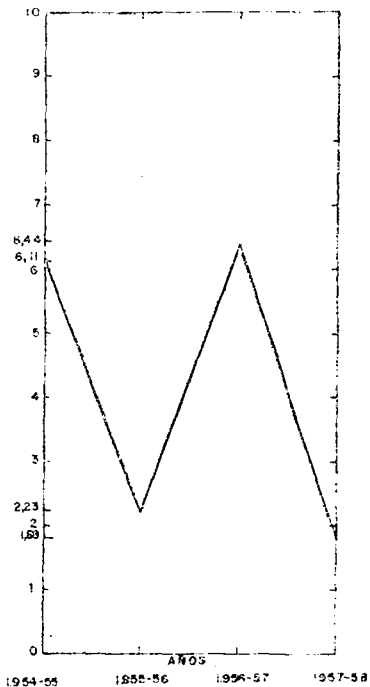


GRAFICO N.º 57
OLIVO.

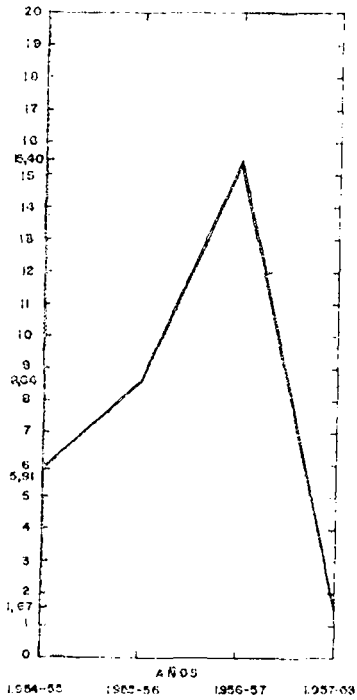
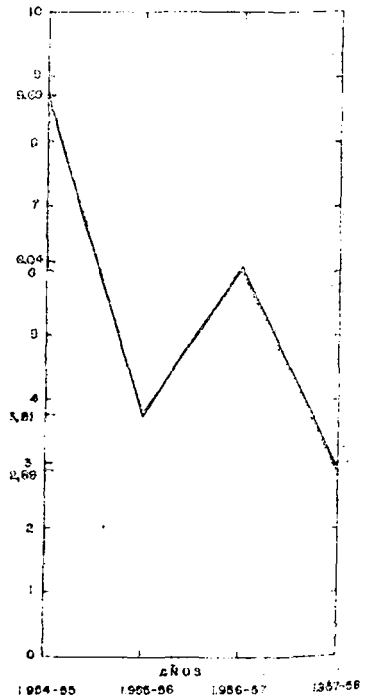


GRAFICO N.º 58.
VID.



ALGUNOS ASPECTOS DEL DESARROLLO SECTORIAL.

GRAFICO N° 59.
FRUTOS Y OTROS PRODUCTOS AGRICOLAS.

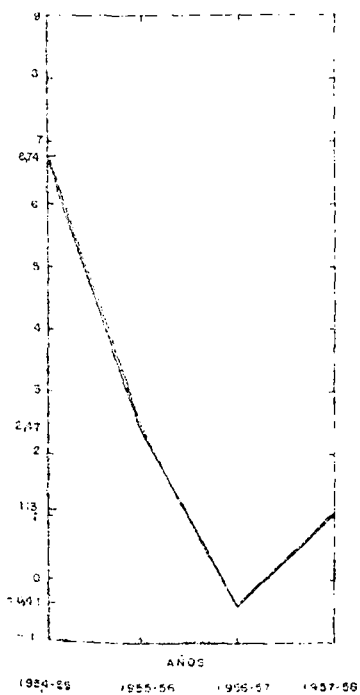


GRAFICO N° 60.
MONTES.

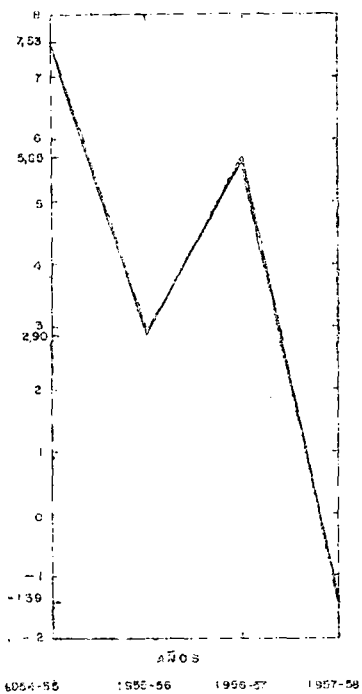


GRAFICO N.º 61.
PESCA

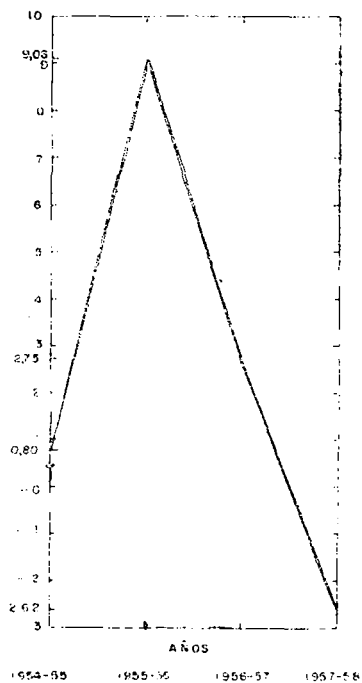
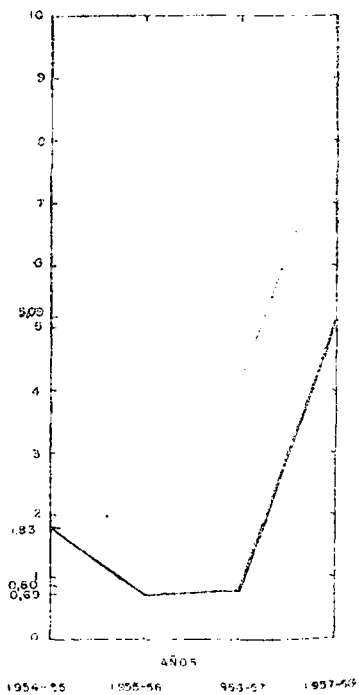


GRAFICO N.º 62.
PRODUCTOS ANIMALES.



ALGUNOS ASPECTOS DEL DESARROLLO SECTORIAL...

GRAFICO N° 63
CONSERVAS

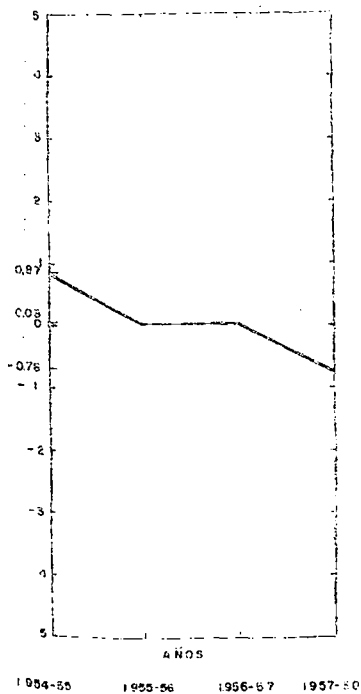


GRAFICO N° 64.
INDUSTRIAS ALIMENTARIAS

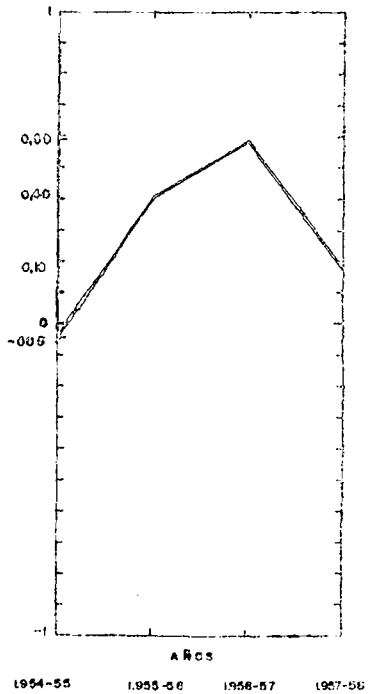


GRAFICO N° 65.
DEBIDAS Y ALCOHOLES.

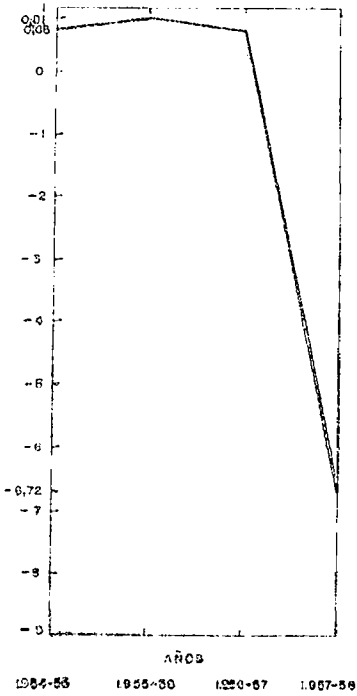
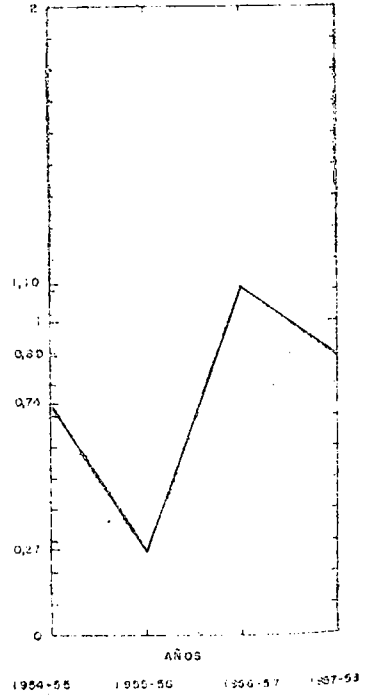


GRAFICO N° 66.
TEXTIL.



ALGUNOS ASPECTOS DEL DESARROLLO SECTORIAL...

GRAFICO N° 67.
PIEL Y CALZADO.

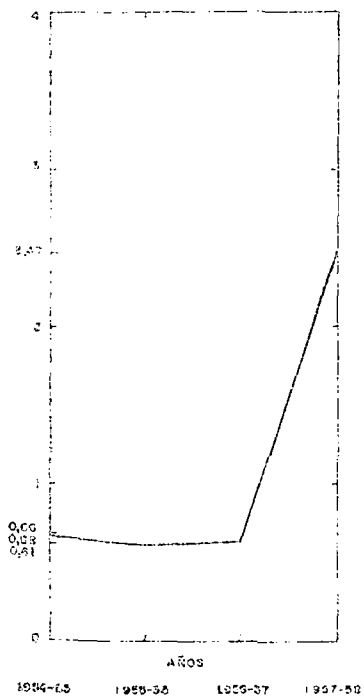


GRAFICO N° 68.
INDUSTRIAS INTERMEDIAS DE LA
MADERA, COCINO Y PAPEL.

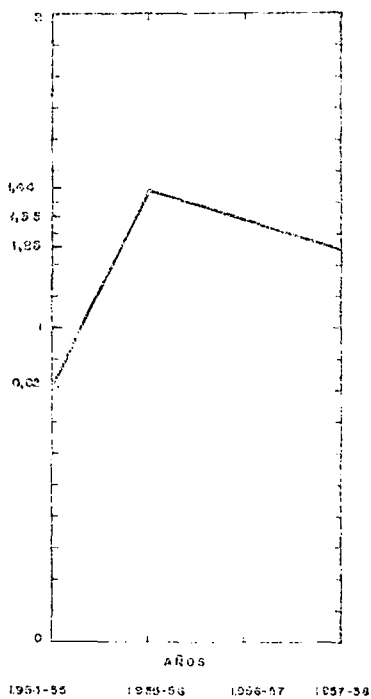


GRAFICO Nº 69.
INDUSTRIAS DE LA MADERA, CORCHO
EDITORIAL, GOMA Y OTRAS.

